

# Enciclopedia de los Municipios de México

## ESTADO DE HIDALGO

# AGUA BLANCA DE ITURBIDE

## NOMENCLATURA

### Denominación

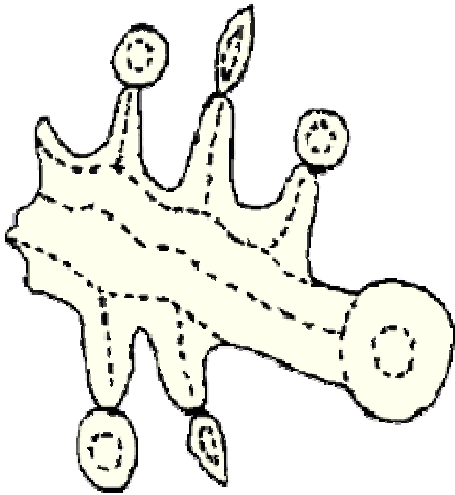
Agua Blanca de Iturbide

### Toponimia

El origen del nombre de Agua Blanca se ha encontrado dos opiniones; la primera, dice que este nombre se debe a la gran cantidad de manantiales de agua cristalina que todavía existen en ese territorio; la segunda, presume que el nombre de Agua Blanca obedece a la existencia en aquel tiempo de un pozo de donde brotaba agua blanquizca, cerca del actual ojo de agua localizada en la parte alta del poblado.

Finalmente se le dio el nombre de Agua Blanca de “Iturbide”, en honor al fraile Franciscano Juan de Iturbide, quien era una persona muy importante en el municipio.

### Glifo



## HISTORIA

### Reseña Histórica

El Municipio de Agua Blanca sufrió un arduo estancamiento en todos sus aspectos cuando

el Gral. Porfirio Díaz hacia valer su dictadura, esto ocurriendo en sus primeros años de vida como municipio, trayendo como consecuencia inestabilidad económica y política; ésta última, se manifiesta principalmente en el nombramiento de los presidentes municipales, los cuales son nombrados sin criterio legal establecido.

Actualmente, los poderes del Gobierno Municipal se localizan en el poblado de Agua Blanca, denominada ahora la Cabecera Municipal. Se dice, que los motivos que influyeron para el cambio de los poderes municipales del poblado de San Pedrito a la actual Agua Blanca, obedecieron a un periodo crítico del estado y municipio, ya que el poblado de Agua Blanca se encontraba en mejores condiciones de comunicación y con incentivos de vida más amplios. Este cambio se registra aproximadamente en el año de 1888, de acuerdo a los datos registrados en el archivo de la presidencia municipal.

### **Personajes Ilustres**

Coronel Germán Gutiérrez.

Fue el principal promotor para la creación de este municipio defendiéndolo con un grupo de colaboradores de la invasión francesa, fue quien construyó de sus propios peculios la iglesia de Agua Blanca.

Benigno Licona.

Distinguido titular del H. Ayuntamiento.

José María Ortíz.

Defensor agrario de la región.

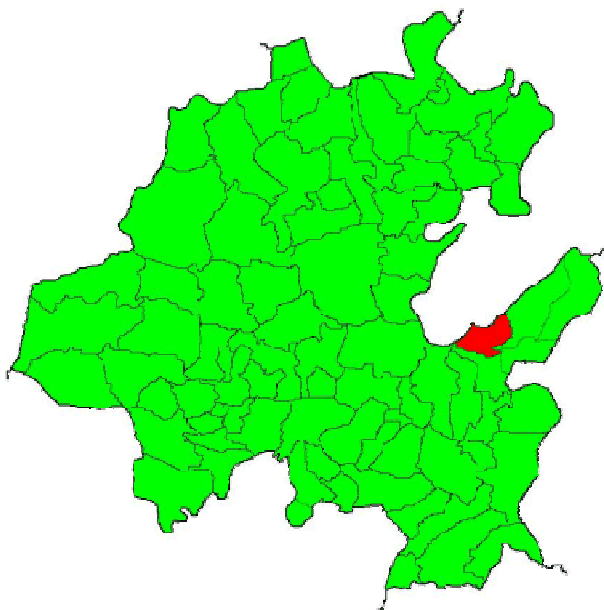
Lucas González.

Destacado abogado, jurista y catedrático.

### **Cronología de Hechos Históricos**

<b>Año</b>	<b>Acontecimientos</b>
1804	La comunidad se funda antes del año de 1804, donde aparece perteneciendo a la jurisdicción de la intendencia de México, la cual se le conocía con el nombre de “La trementina” debido a la existencia de una zona sumamente boscosa
1869	En el decreto de fecha 16 de enero, se erige el Estado de Hidalgo; con éste, el territorio de Agua Blanca llegó a formar parte de la municipalidad de Tutotepec
1874	Por decreto número 198, del 27 de marzo de la III legislatura local, se crea el municipio libre de “Iturbide” del Estado de Hidalgo, con cabecera para residencia de los poderes municipales en San Pedrito.

## MEDIO FÍSICO



### Localización

El municipio hidalguense, denominado Agua Blanca de Iturbide, se encuentra localizado geográficamente en la zona oriente del estado; situado entre los 20°, 21' latitud norte y 98° 21' longitud oeste. Un 60% aproximadamente de su territorio forma parte del altiplano del Valle de México (Cuenca de Metztitlán) y el resto cubre la parte de la Sierra Madre Oriental.

Sus límites son: Al norte, con los municipios de Huayacocotla y Zacualpan del Estado de Veracruz; al este, con los municipios de San Bartolo Tutotepec y Tenango de Doria, Hidalgo; al oeste, con el municipio de Acatlán, Hidalgo; y al sur, con el municipio de Metepec, Hidalgo.



### **Extensión**

El Municipio tiene una superficie de 97.60 kms<sup>2</sup> y representa el 0.5 % de la superficie total del estado.

### **Orografía**

Gran parte de su territorio (60% aproximadamente), se encuentra en un área del altiplano del Valle de México; sin embargo, un 40% de éste, se encuentra enclavado en la Sierra Madre Oriental cerca del eje neovolcánico formado por lomeríos haciéndolo un lugar abrupto con cerros, suelos escabrosos y pendientes mayores.

### **Hidrografía**

Este municipio, cuenta con varios ríos que por lo general llevan agua debido a la constante lluvia que se presenta en la mayor parte del año, generando humedad en esta región. Estos ríos no presentan peligro de desastre por no tener un caudal muy grande y sus crecientes no alcanzan un nivel alto.

Los ríos representan gran importancia para los lugareños, ya que de ellos se tiene la mayor fuente de abasto de agua, se extrae más del “Río Potrerillos” o también conocido como “Río Prieto”, ya que éste abastece a la cabecera municipal en dos de sus puntos más altos con dos tanques de almacenamiento, sin sistema de potabilización.

Existe una variedad de riachuelos en todo el municipio; en el bosque de San Pedrito hay una cascada de atractivo turístico.

Los ríos ubicados en el territorio municipal son: Río Pánuco, Cuenca río Pánuco, Cazones y Tecolutla, Río Golondrinas,

Río Jabalí, Río Potrerillos, Río Chiflón, Río Sabanillas, Río Agua Bendita, Río El Meco.

## **Clima**

Cuenta con un clima templado-frío por lo general, con una temperatura media anual aproximada a los 13°C.

La temperatura máxima no suele ser muy extremosa con un promedio anual de 25.51°C y la temperatura más alta registrada ha sido de 35°C; a diferencia de la temperatura más baja, ésta si se puede considerar extremosa ya que durante algunos períodos se mantuvo con lecturas de bajo cero, de 5.1°C y con un promedio anual de 0.49°C.

Es importante mencionar, que la gran humedad del lugar influye de manera determinante en el clima a causa del alto índice de precipitación pluvial .

En Xuchitl y San Cornelio son las únicas comunidades donde prevalece el clima templado casi todo el año.

La temperatura máxima, oscila entre los 26.42°C; la media, se regula entre los 13.13°C y alcanza una mínima de -0.38°C.

## **Principales Ecosistemas**

### **Flora**

Uno de los cultivos primordiales es la caña de azúcar, seguido por el maíz, cebada y frijol; también se cultiva una variedad de frutas como la manzana, durazno, ciruelos, peras, capulines, tejocotes y moras.

En algunas comunidades de clima templado, se obtiene otra variedad de frutas tropicales como la naranja, plátano, chirimoya, guayaba, limón, limas, higos y aguacates.

También se encuentran superficies forestales de tipo natural en cerros y llanuras, así como bosques de especies maderables y no maderables en los que destacan los pinos, encinos y el bosque de montaña.

### **Fauna**

Este municipio esta compuesto por especies como: conejo, ardilla, tejón, tlacuache, armadillo, onza, lagartija, gallina, chivos, víbora de cascabel, camaleón, así como una variedad de insectos.

## **Clasificación y Uso del Suelo**

Lo caracteriza principalmente la tierra de uso temporal, ésto, debido a la falta de técnicas

adecuadas e insumos necesarios para hacerla producir y así cosechar mejores productos.

Cabe mencionar que existen comunidades de clima templado, donde su uso de suelo es principalmente para producir una gran variedad de frutas tropicales como son la naranja, el plátano, las chirimollas, etc.

El municipio tiene una superficie de 9,760 hectáreas. En el año de 1984, el uso de suelo era de la siguiente forma:

Superficie agrícola de riego 82 hectáreas.

Superficie agrícola de temporal 3342 hectáreas.

Superficie pastizales 1200 hectáreas.

Superficie forestal 5032 hectáreas.

Superficie habitacional y otras 103 hectáreas.

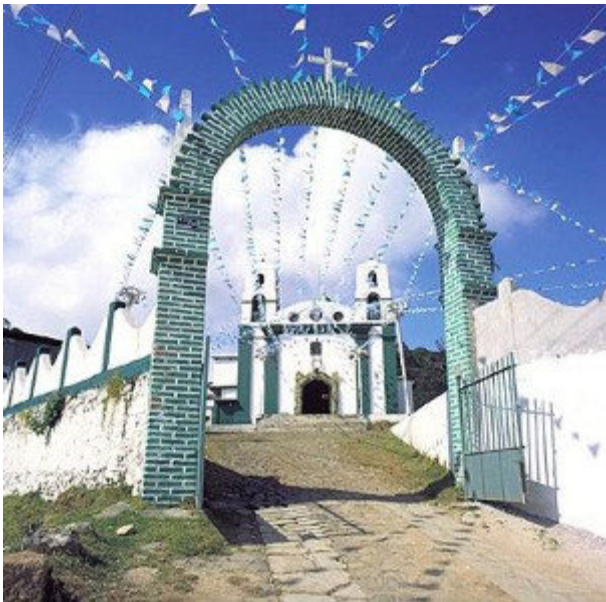
## **PERFIL SOCIODEMOGRÁFICO**

### **Grupos Étnicos**

Al año 2000 de acuerdo al XII Censo General de Población y Vivienda del INEGI, el porcentaje de población de 5 años y más que habla lengua Indígena es del 0.7 % con respecto a la población total, las lenguas que más se practican son: Otomí, Náhuatl.

### **Evolución Demográfica**

Los datos que se tienen registrados en el ultimo censo del Instituto Nacional de Estadística Geográfica e Informática (INEGI 2000), hay en el municipio un total de 8,515 habitantes de los cuales 4,175 son hombres y 4,340 son mujeres.



## Religión

Al año 2000 de acuerdo al XII Censo General de Población y Vivienda del INEGI, el porcentaje de población de 5 años y más que practica la religión católica es del 96 % y el 4 % practica otras como se muestra en el cuadro siguiente:

<b>TOTAL MUNICIPAL</b>	<b>7,469</b>
CATÓLICA	7,196
PROTESTANTES Y EVANGÉLICAS	140
PENTECOSTALES Y NEOPENTECOSTALES	44
OTRAS EVANGÉLICAS	96
BÍBLICAS NO EVANGÉLICAS	16
TESTIGOS DE JEHOVÁ	16
OTRAS RELIGIONES	9
SIN RELIGIÓN	39
NO ESPECIFICADO	69

## INFRAESTRUCTURA SOCIAL Y DE COMUNICACIONES

### Educación

En el municipio se cuenta con el servicio de educación preescolar, primaria y secundaria ubicados estratégicamente en las comunidades y en la cabecera municipal. Se cuenta con 5 jardines de niños, 19 escuelas de nivel primaria que pertenecen a la zona escolar no. 114 con un total de 80 profesores, una secundaria técnica y una telesecundaria.

Existe una escuela primaria “Alvaro Obregon” ubicada en Agua Blanca, anteriormente llevo el nombre de “Escuela Mozart” la cual fue construida en diciembre de 1960 siendo presidente de la república el Lic. Adolfo López Mateos e inaugurada por la Sra. Eva S. De López Mateos, esta escuela la donaron los señores Ernesto y Olga Krause de origen alemán quienes tuvieron su domicilio en la finca “La Torre” personas con gran altruismo.

Cuenta además con el programa de apoyo para la alfabetización de adultos que imparte el Instituto Estatal de Educación para los Adultos.



## **Salud**

En este municipio se cuenta con un Centro de Salud “C” en la cabecera municipal, dos clínicas IMSSSS ubicados en las comunidades de Ejido de Milpa Vieja, y Ranchería de San Pedrito, estas instituciones ofrecen servicio gratuito todos los días del año.

También existe un módulo dependiente del Centro de Salud “C” que recorre comunidades que se encuentran muy alejadas sobre todo en las campañas de vacunación, atendido por cuatro médicos pasantes, cinco enfermeras, auxiliares y voluntarios. Se cuenta con una ambulancia equipada con los servicios necesarios

## **Deporte**

Los jóvenes habitantes del Municipio practican principalmente los deportes de basquet-bol y fútbol soccer en los torneos de escuelas invitando a jóvenes estudiantes de comunidades o municipios vecinos o bien se practican durante la celebración de las fiestas tradicionales o populares. Muchos de los jóvenes en época de vacaciones escolares se concentran en el parque o plaza pública para intercambiar juegos o charlas de juventud

Vivienda

## **Vivienda**

Dentro del municipio se cuenta con servicio de telefonía rural, en la cabecera municipal esta el servicio de larga distancia automática con un conmutador que da servicio a 55 casas, también se cuenta con servicio de correo el cual presta un servicio muy eficaz, telégrafo, señal de radio y televisión, además cuenta con servicio de drenaje y alcantarillado en la mayoría de sus 29 comunidades, electrificación en un 39 % de sus comunidades, alumbrado público en 15% de sus comunidades. Ofrece además el servicio de panteón y plaza pública

## **Servicios Básicos**

Dentro del municipio se cuenta con servicio de telefonía rural, en la cabecera municipal



esta el servicio de larga distancia automática con un conmutador que da servicio a 55 casas, también se cuenta con servicio de correo el cual presta un servicio muy eficaz, telégrafo, señal de radio y televisión, además cuenta con servicio de drenaje y alcantarillado en la mayoría de sus 29 comunidades, electrificación en un 39 % de sus comunidades, alumbrado público en 15% de sus comunidades. Ofrece además el servicio de panteón y plaza pública.

### **Vías de Comunicación**

Por la carretera estatal Tulancingo-Huayacocotla a unos 43 km. de distancia de la ciudad de Tulancingo se puede llegar al municipio de Agua Blanca; servicio de transporte foráneo cada 60 minutos con la línea de autobuses “Blancos Coordinados “, para llegar a sus comunidades se abrieron caminos de terracería.

### **Medios de Comunicación**

A demás cuenta con una aeropista, paradero de autobuses y líneas interurbanas; servicio telefónico, telegráfico, correo, señal de radio y televisión.

## **ACTIVIDAD ECONÓMICA**

### **Principales Sectores, Productos y Servicios**

#### **Agricultura**

En materia de agricultura a nivel municipal los principales cultivos son el maíz y frijol, así mismo se cultiva la manzana, durazno, capulín y pera, la actividad agrícola representa para las comunidades una solución de vivencia así como de solvencia económica.

#### **Ganadería**

En el municipio de Agua Blanca en la crianza ganadera destaca la avicultura con un inventario de 19,440, el ganado bovino con 9,049 cabezas aproximadamente, le siguen en menor escala pero no menos importante es la crianza del ganado porcino con 7,292 cabezas, ovino con 6,594 cabezas, caprino con 4,330 y guajolotes con 1,006; la crianza de estas especies ganaderas representa una potencialidad importante que ayuda a la economía y desarrollo de las personas que se dedican a este ramo.

#### **Silvicultura**

La superficie forestal que representa este municipio es de 4,406 hectáreas en 6 aserraderos de las cuales algunas son de labor, otros son solo con pasto o selva en este último encontramos grandes arboles como los eucaliptos, pino, encino, ocote manzanilla, encino negro, cedro rojo, oyamel; donde los taladores oficiales procuran sacar provecho de esta naturaleza extrayendo las maderas de estos arboles obteniendo una producción forestal maderable de 10,466 m<sup>3</sup>r y sus principales productos son trosa largas dimensiones, trosa

cortas dimensiones del producto forestal no maderable se extrae 10500 kg y sus productos son material celulósico, brazuelo, comb, carbón y hongo blanco. (según SEMARNAP en Hidalgo 1999)

## **Industria y Comercio**

Este municipio cuenta con cuatro unidades industriales así como diferentes comercios como tiendas de ropa, zapatos, misceláneas, entre otros; además se exhibe cada semana un tianguis popular en el cual se vende toda variedad de frutas, legumbres y productos de primera necesidad, tiene once establecimientos de tiendas Diconsa y una lechería Liconsa.



## **Turismo**

La belleza natural que presenta este municipio lo hace muy atractivo para los vacacionistas principalmente a los campistas ya que cuenta con abundantes bosques. Cuenta con una zona boscosa ubicada al este del centro de la población para el residente y el visitante, se tiene también cerros cubiertos de coníferas como por ejemplo “El Cerro de las Cruces” localizado en la parte posterior de la iglesia, en la punta se construyó una capilla donde se oficia misa con gran concurrencia el día 3 de mayo.

La cascada de “Las Golondrinas” es otro atractivo turístico que ofrece el municipio, localizado a unos 3 km. de distancia de la cabecera municipal; tiene una gran caída de agua que representa un atractivo visual.

Existe una finca llamada “La Torre” enclavada en la parte alta del cerro a unos 2 km. de la cabecera municipal, siendo esta un atractivo turístico por la dimensión y encanto que esta desprende ya que cuenta con todos los servicios necesarios y más como pista de aterrizaje, invernadero, lago, caballerizas, alberca biblioteca un pequeño zoológico con una variedad de animales decorativos como avestruces pavorreales, cebras, codornices y llamas; También cuenta con algunas grutas que ofrecen antiguas pinturas, así como las minas de

caolín ubicadas dentro del municipio, de gran ayuda económica para los habitantes.

### **Población Económicamente Activa por Sector**

De acuerdo con cifras al año 2000 presentadas por el INEGI, la población económicamente activa de 12 años y más del municipio asciende a 2225 de las cuales 19 se encuentran desocupadas y 2206 se encuentran ocupadas como se presenta en el siguiente cuadro:

<b>Sector</b>	<b>PEA Ocupada</b>	<b>%</b>
<b>TOTAL MUNICIPAL</b>	<b>2,206</b>	
PRIMARIO	820	37.2
SECUNDARIO	585	26.5
TERCIARIO	801	36.3

## **ATRATIVOS CULTURALES Y TURÍSTICOS**

### **Monumentos Históricos**

Su principal monumento arquitectónico es la parroquia de Agua Blanca, la cual se termino de construir el 1° de enero de 1890.

También cuenta con seis capillas las cuales se localizan en diferentes comunidades del municipio.

### **Fiestas, Danzas y Tradiciones**

Fiestas: La feria anual que se festeja los días 3 al 6 de mayo es una de las tradiciones más relevantes del municipio; se tomo esta fecha porque el municipio de Agua Blanca fue paso de tropas mexicanas y francesas en la batalla de Puebla.

La algarabía que se vive en esta feria es muy variada en sus actividades como son: encuentros deportivos, exhibición de ballets y pinturas, carreras de caballos, torneo de gallos, jaripeos y un tradicional desfile del 5 de mayo en el cual participan niños de todas las escuelas.

Una de las fiestas religiosas más importantes es la del 8 de diciembre día en que se celebra “La Purísima Concepción” en esta acuden muchas peregrinaciones de diferentes comunidades del municipio, se realiza una misa religiosa, siguiendo una kermesse y la quema del castillo.

Gastronomía: Los platillos típicos de esta región son: los antojitos mexicanos (tamales, tlacoyos, quesadillas de diferentes rellenos, enchiladas, morelianas, tacos, sopes); estos antojitos van acompañados con pulque, aguardiente, atoles de diferentes sabores, agua de

frutas o refresco; así como también el arroz, el mole de guajolote, las carnitas, la barbacoa, el consomé de carnero, estos platillos por lo general van acompañados con una variedad de salsas que pueden ser la borracha, de chinicuil, verde, guacamole; estos platillos se sirven principalmente en eventos sociales.

Traje típico: los hombres visten camisa y pantalón de manta con huaraches. Las mujeres usan blusa y falda de manta con bordados de colores al frente los cuales por lo regular los bordan ellas mismas, y sus huaraches.

Artesanías: La creación e inteligencia de los artesanos de este municipio convierten el material textil en hermosos rebozos y tanjolotes de lana pura.

Dentro de este municipio la música popular no se podía quedar atrás como una tradición muy arraigada, aquí se escucha a los tríos huapangueros así como también la banda de viento, conjuntos de la región y norteros.

## **GOBIERNO**

### **Principales Localidades**

De acuerdo al XII Censo de Población y Vivienda el municipio cuenta con 30 localidades, en la siguiente tabla de información se muestran las localidades más importantes del municipio:

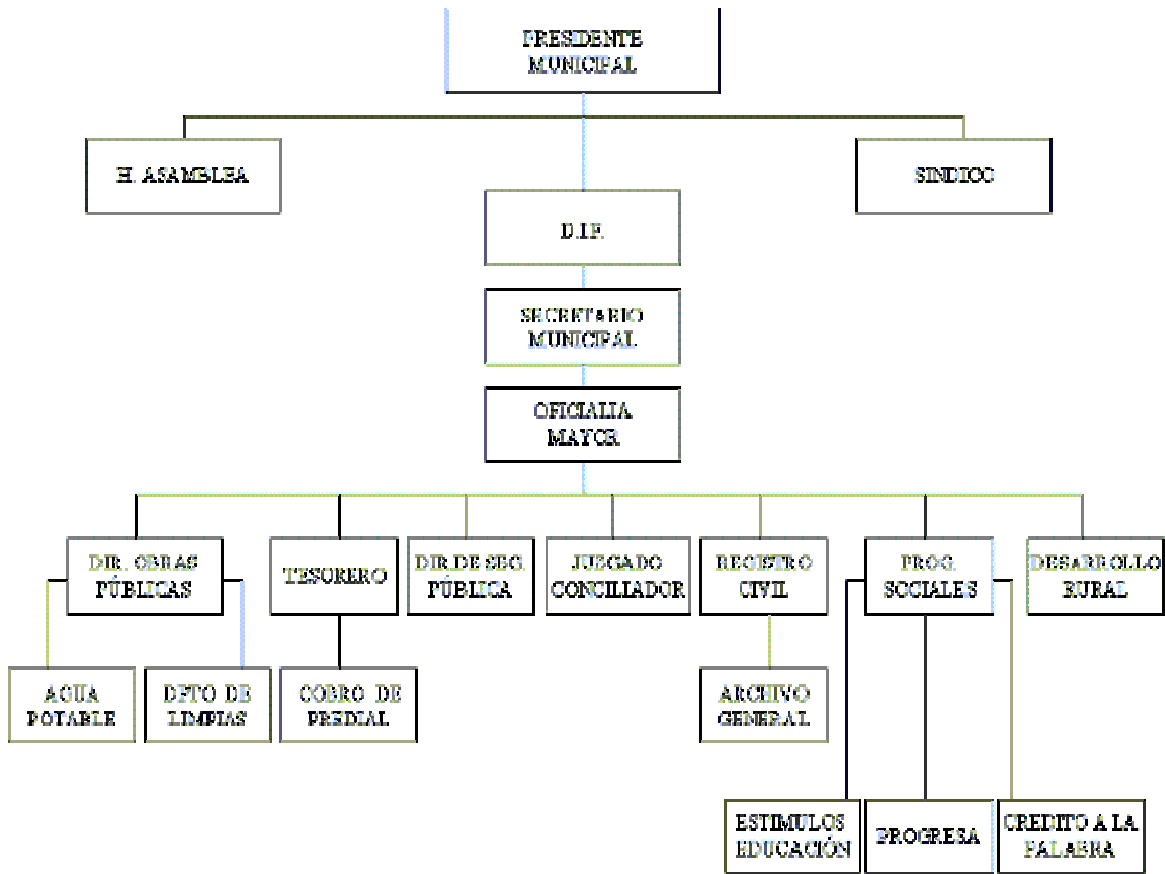
<b>NOMBRE DE LA LOCALIDAD</b>	<b>POBLACIÓN TOTAL</b>	<b>POBLACIÓN TOTAL MASCULINA</b>	<b>POBLACIÓN TOTAL FEMENINA</b>
AGUA BLANCA ITURBIDE	1,473	693	780
EJIDO MILPA VIEJA	597	292	305
EJIDO DE AGUA BLANCA (CERRO ALTO)	496	248	248
EJIDO DE CALABAZAS	462	210	252
XUCHITL, EL	429	236	193
SAN CORNELIO	422	216	206
CUBES, LOS	402	194	208
CALABAZAS PRIMERA SECCION	365	181	184
CHICHICAXTLE	355	171	184
EJIDO DE LOS CUBES	282	154	128
ROSA DE CASTILLA	280	134	146

### **Caracterización del Ayuntamiento**

Presidente Municipal

Síndico  
8 Regidores

### Organización y Estructura de la Administración Pública Municipal



#### Autoridades Auxiliares

55 Delegados municipales  
10 Comisariados Ejidales

#### Regionalización político-electoral a la que pertenece.

Distrito electoral federal    IV  
Distrito local electoral       X

#### Reglamentación Municipal

Todo ayuntamiento por mandato constitucional tiene la facultad de elaborar reglamentos que normen su funcionamiento interno y la vida comunitaria, dentro de los aspectos que se pueden considerar se mencionan los siguientes:

- Bando de Policía y Buen Gobierno
- Reglamento Interior del Ayuntamiento
- Reglamento Interno de Administración
- Reglamento de Obra Pública Municipal
- Reglamentación de Planeación
- Reglamento de Catastro Municipal
- Reglamento de Protección Civil
- Reglamento de Salud
- Reglamento de expendios de bebidas alcohólicas.
- Agua Potable
- Drenaje y Alcantarillado
- Seguridad Pública
- Tránsito y Vialidad
- Panteones y Cementerios

### **Cronología de los Presidentes Municipales**

El desarrollo y mejoramiento del municipio de Agua Blanca de Iturbide ha estado en manos de personalidades que han sabido responder a las necesidades de su pueblo, hemos logrado recopilar los nombres de algunos de ellos que a continuación mencionamos:

<b>Presidente</b>	<b>Periodo</b>
Imeldo Pérez Jardines	1964-1967
Rafael González C.	1967-1970
Esther González J.	1970-1973
Lucas González López	1973-1976
Cándido Hernández S.	1976-1979
Víctor Sosa	1979-1982
Geronimo Licono E.	1982-1985
Jaime González Licono	1985-1988
Esteban Pasquen H.	1988-1991
Javier Guzmán G.	1991-1994
Benito Licono Glez.	1994-1997
Enriqueta Ortiz R.	1997-.2000
Ignacio Trejo R.	2000-2003
Ignacio Ramírez Jarillo	2003-2006

## **BIBLIOGRAFÍA**

- Anuario Estadístico Hidalgo Edición 2000 [Gobierno del Estado de Hidalgo (Secretaría de Desarrollo Social)-INEGI].
- Cédula Municipal Estado de Hidalgo, Dirección de Información para la Planeación.
- Consejo Estatal de Ecología “Taller de Gestión y Vinculación Municipal 2000”,

Gobierno del Estado de Hidalgo. Enero del 2000.

- Cuaderno de Información Básica Agua Blanca de Iturbide, Estado de Hidalgo, Dirección General de Planeación, edición 2000.
- Cuaderno Estadístico Municipal Agua Blanca de Iturbide, Estado de Hidalgo Edición 1994
- Diccionario de Abraham Pérez López.
- Dr. José García Uribe, “Recorriendo el Estado de Hidalgo”, Edición México 1979.
- Información General Remitida por el Municipio.
- Los Municipios de Hidalgo, edición 1987.
- Los Municipios de México, Información para el Desarrollo. CEDEMUN, edición 1998.
- Monografía del Estado de Hidalgo, Instituto Hidalguense de la Cultura, tomo I, edición 1993.

## **CRÉDITOS**

### **Coordinación General**

Lic. Mario Alberto Cuatepotzo Durán

### **Coordinación de Información**

Lic. Ildefonso Mendoza Higuera

### **Coordinación de Integración**

Lic. Aide Miranda Munive

### **Recopilación y Clasificación de la Información**

Lic. Josué Gómez Téllez

Lic. Sandra Camacho Licona

Dr. Pablo Arias García

Lic. Blanca Esthela Islas Bautista

Lic. Marcos Melo García

### **Formato**

Lic. Blanca Yeradi Candelaria Martínez

Ing. María de Carmen Sánchez González

T.C. Felipe García Téllez

### **Coordinación de Informática**

Lic. Juan Carlos Rendón Acosta

### **Diseño y Desarrollo Web**

Ing. Ricardo Espino Barranco

T.C Jorge Daniel Sánchez Robles

T:C: Francisco Méndez Arzate

**H. Ayuntamiento de Agua Blanca de Iturbide**

---

**Enciclopedia de los Municipios de México**

**HIDALGO**

*© 2002. Instituto Nacional para el Federalismo y el Desarrollo Municipal,  
Gobierno del Estado de Hidalgo*