

INFORME DE GESTIÓN: CONSTRUYENDO NUEVOS HORIZONTES 2017



WWW.FUNGUICARAMO.ORG

TABLA DE CONTENIDO

1

TABLA DE
CONTENIDO



2

CARTA DEL
DIRECTOR
EJECUTIVO



3

AGRADECIMIENTOS



4

LA FUNDACIÓN
GUAICARAMO



- 4.1. Lo que somos
- 4.2. Nuestra historia
- 4.3. ¿Dónde trabajamos?
- 4.4. ¿Cómo trabajamos?
- 4.5. Modelo de intervención
- 4.6. Equipo de colaboradores
- 4.7. Patrocinadores, aliados, redes y reconocimientos

5

TESTIMONIOS DE
NUESTROS
BENEFICIARIOS Y
ALIADOS



6

NUESTRA
INTERVENCIÓN
EN 2017



- 6.1. Educación para El Desarrollo Sostenible
- 6.2. Familias Germinando
- 6.3. Ruta a La Excelencia Ciudadana
- 6.4. Cultura y Convivencia Ciudadana
- 6.5. Centro Experimental de Producción y Asesoría Agropecuaria – Cepa
- 6.6. Servicios a La Comunidad
- 6.7. Intervención Social Asohumea



7

TRABAJEMOS
JUNTOS



- 7.1. Apoya Nuestros Programas y Proyectos
- 7.2. Permitenos apoyar tus Proyectos

2018



ASAMBLEA GENERAL
JUNTA DIRECTIVA
SERGIO FERNANDO IBARRA RIVERA
Director Ejecutivo

MARCELA PATRICIA GONZÁLEZ SÁNCHEZ

Directora de Servicios a la Comunidad

CLAUDIA FERLENY FLÓREZ DUARTE

Coordinadora Administrativa

CLAUDIA MARCELA ESCALANTE MAHECHA

Coordinadora de Proyectos Especiales

JANIER AMAYA GÓMEZ

Coordinador del Centro Experimental de Producción y Asesoría Agropecuaria - CEPA

ANA CAROLINA MUNAR

Coordinadora de Proyectos

YEISSON ONOFRE PINILLA

Subdirector de Proyectos

YOHANA ANDREA RAMÍREZ MATIZ

Subdirectora de Servicios a la Comunidad

MAIRA MARCELA ROJAS CORTÉS

Profesional de Proyectos

JOSE MIGUEL GÓMEZ GUERRERO

Profesional de Logística, Seguimiento y Control

VIVIANA ANDREA CELEITA HERNÁNDEZ

Médica Veterinaria

ERIKA PAOLA MENA MONCADA

Profesional de Proyectos

DANIEL ARNULFO PARRA ACOSTA

Asistente Administrativo

FRANCIS ARLEDY CAVANZO MATEUS

Asistente de Servicios a la Comunidad

LUISA RODRÍGUEZ

Asistente de Gestión Humana

NANCY CRISTINA GARCIA MATIZ

Asistente de Servicios Generales

HANYI YULIETH PERILLA OLARTE

Asistente de Proyectos

JONATHAN BERNAL OLAYA

Asistente Administrativo y Comercial del CEPA

CRISTIAN ARNULFO SÁNCHEZ VACA

Asistente Operativo del CEPA

OSCAR HELÍ MORA

Asistente Operativo del CEPA

FRANCY MILENA PASTRANA

Asistente Social Asohumea

YANNY HIMENA FRANCO QUIMBAY

Consultora Psicosocial

IVÁN DARÍO MUÑOZ QUEVEDO

Consultor en Educación

ANDRÉS CASTRO

Asesor de Junta Directiva

SUÁREZ Y DUQUE

Asesoría legal

NUBIA CECILIA GUTIÉRREZ

Revisora Fiscal

FRANCISCO MARIO SCHMITT GARCÍA

Consultor en Comunicaciones

JAVIER IGNACIO QUINTANA GOYENECHÉ

Consultor en Cultura y Convivencia Ciudadana

CÁRDENAS Y ASOCIADOS

Asesoría financiera y contable

DANIEL MAURICIO CASTAÑEDA

Diseñador Gráfico

PERSONAL DE APOYO Y CONTRATISTAS:

Daniel Felipe Giraldo

Albeiro Vera

Javier Correa

Anyi Sánchez

Fredy Hernández

Andrés Morera

James Steven Ramos Fuentes

Carlos Eduardo Amaya Aguirre

Luis Felipe Cabezas Pachón

Felipe Hernández

Diana Vélez

Ania Paola Daza Gonzalez

Emma Ide Alfonso

Damaris Ruiz Contreras

Patricia Stella Sosa Huertas

María Exidelia Salgado López

Aura Cecilia Puerto Corredor

Diana Niño

Eliana Novoa Betancourth

Sandra Paola Gil Sánchez

Marco Antonio Castiblanco

Johann Sebastián Hernández
Palomino

Astrid González



2

CARTA DEL DIRECTOR EJECUTIVO

Eduardo Galeano dijo alguna vez que “mu-cha gente pequeña en lugares pequeños haciendo cosas pequeñas pueden cambiar el mundo”; la Fundación Guaicaramo le apuesta a esto, por ello, hemos asumido el reto de generar desarrollo territorial con responsabilidad y compromiso, conscientes de que el cambio toma tiempo y que se requiere contar con una intervención clara para poder cumplir con los objetivos y así contribuir a la generación de desarrollo territorial sostenible en nuestra zona de influencia; por ello, desarrollamos nuestro trabajo con miras a mejorar todos los días y poder generar más y mejores resultados para nuestros beneficiarios y aliados.

En ese camino hemos aprendido, evolucionado, adaptado y ello ha traído consigo un proceso de maduración que nos lleva a asumir nuevos retos. Los cambios en las dinámicas de cooperación internacional, los problemas económicos del país, los cambios en el contexto territorial que intervenimos, entre otros, son factores que afectan nuestra operación y que nos impulsan a seguir transformándonos en esa organización que tiene la visión de ser reconocidos como un agente líder en la promoción, facilitación y ejecución de iniciativas de desarrollo local y regional en Colombia, como resultado de su actuación transparente, responsable, sostenible y efectiva.

“De nada sirve al hombre lamentarse de los tiempos en que vive. Lo único bueno que puede hacer es intentar mejorarlos”

(Thomas Carlyle); precisamente por ello agradecemos y resaltamos el compromiso de empresas privadas, organizaciones, cooperantes, redes de apoyo, patrocinadores, funcionarios y aliados, porque son ellos los que hacen este esfuerzo posible, sin lugar a dudas, más allá de la dura realidad que afrontan muchos territorios de nuestro país, lo único que nos facilitará salir adelante es el compromiso de sumar fuerzas para multiplicar resultados, porque si bien el primer paso no nos lleva a la meta, sí nos saca de donde estábamos.

Desde el 2013 hemos trabajado en establecer un modelo de intervención atractivo, adaptado a las necesidades territoriales, escalable y replicable; en este camino hemos validado estrategias y enfoques, lo que ha contribuido a consolidar nuestra intervención. El 2017 fue un año en el que



hemos sentado las bases para la proyección de la Fundación Guaicaramo como una organización líder en intervención social en el piedemonte llanero, por ello, consideramos que ha sido un año de construcción de nuevos horizontes que nos permitan seguir alcanzando resultados de la mano con nuestros aliados y beneficiarios.

Hoy el principal reto pasa por sumar fuerzas a esta iniciativa que poco a poco ha venido consolidándose como una experiencia exitosa de intervención social en el piedemonte llanero colombiano. Por ello, estamos invitando nuevas manos amigas que crean en nosotros y quieran sumarse a esta aventura de ayudar, porque como lo dijo Martin Luther King, “si ayudo a una sola persona a tener esperanza, no habré vivido en vano”.

Queremos compartir con ustedes este informe que contiene información sobre nuestra organización y su modelo de intervención, así mismo, se pueden consultar los principales resultados de nuestra intervención en 2017, determinada por nuestros programas y proyectos que seguimos mejorando día a día para contribuir al mejoramiento de la calidad de vida de los habitantes de nuestra zona de influencia.

En este año hemos logrado consolidar nuevas alianzas con nuevos donantes que han permitido llevar a cabo un proceso de

réplica de nuestra intervención en nuevas comunidades, lo cual ha marcado un primer paso en un crecimiento de nuestra organización para lograr un impacto más amplio. Así mismo, hemos madurado relaciones con empresas que han dado la oportunidad a la Fundación de apoyar sus proyectos a través de nuestro acompañamiento, principalmente, en consultoría en temas sociales y elaboración de estudios de impacto social.

En 2017 hemos sentado las bases para el mejoramiento del seguimiento y evaluación de nuestra intervención, ampliando el alcance de nuestras metas y diseñando instrumentos de seguimiento que habiliten un proceso de mejora continua y análisis permanente sobre el impacto que tiene la intervención de la Fundación Guaicaramo en su zona de influencia.

Hemos avanzado en la diversificación de fuentes de financiamiento, lo cual nos ha permitido crecer y ampliar el alcance de nuestros programas y proyectos para posibilitar un impacto más contundente de las dinámicas territoriales que abordamos desde nuestro esquema de intervención. Este reto continúa y por ello trabajamos de manera permanente en el establecimiento de nuevos aliados que quieren trabajar con nosotros y ayudarnos en esta tarea de construir país y sociedad,

de sembrar esperanza en comunidades vulnerables, en este bello ejercicio de sembrar desarrollo territorial y esperanza.

Abriendo nuevos horizontes propiciaremos que nuestro modelo de intervención siga madurando y consolidándose para facilitar procesos de réplica de esta gran experiencia de sembrar desarrollo territorial y esperanza en las comunidades de nuestra zona de influencia.

Sergio Fernando Ibarra Rivera

Director Ejecutivo



3 AGRADECIMIENTOS

La Fundación Guaicaramo, todos sus funcionarios y colaboradores, quieren agradecer a las siguientes entidades sin las cuales no sería posible nada de lo que construimos con la comunidad:

A **Guaicaramo S.A.S.**, sus accionistas, directivos y colaboradores, quienes han estado comprometidos con el desarrollo del piedemonte llanero y ha liderado el crecimiento y consolidación de la Fundación Guaicaramo como un referente de acción social y trabajo en pro del desarrollo de la región. Esta empresa, con su liderazgo en aspectos sociales, continúa en una senda de consolidación como una empresa sostenible que apoya dinámicas de creación de valor compartido y generación de impactos positivos en su entorno social.



A nuestra **Asamblea General y Junta Directiva**, por liderar este proceso de desarrollo territorial y por guiarnos por este sendero. Gracias por permitirnos apoyar la transformación de vidas y trabajar de manera incansable por ayudar a otros.

Al **Fondo Sueco Noruego de Cooperación con la Sociedad Civil Colombiana – FOS**. Durante el año 2016 y 2017 sostuvimos un convenio con este fondo de cooperación para el desarrollo del proyecto “Ruta a la Excelencia Ciudadana”. La confianza depositada por este fondo nos permitió afianzar nuestra intervención en temas de ciudadanía, para apoyar las instituciones y generar instancias de participación que impulsen el desarrollo en nuestra zona de influencia.



A la **Alcaldía Municipal de Barranca de Upía**, el señor Alcalde, Secretarios y funcionarios, con quienes hemos trabajado de la mano para apoyar la generación de desarrollo y bienestar para la comunidad del municipio, siempre teniendo en cuenta que, uniendo fuerzas, multiplicamos resultados.

A la **Institución Educativa Francisco Walter de Barranca de Upía**, sus directivos, docentes y estudiantes, quienes se han convertido en pieza fundamental en nuestra estrategia de intervención y, por tanto, en uno de los aliados más importantes y valiosos con los que contamos, su disposición a trabajar juntos y compromiso nos permite seguir trabajando por el bienestar y futuro de niños, niñas, adolescentes y jóvenes.

A la **Asociación Agropecuaria de Usuarios del Río Humea – ASOHUMEA**, sus directivos, colaboradores y asociados. Esta organización se ha comprometido con la transformación de una zona de influencia que compartimos. Ellos han creído en nuestro modelo de intervención y hoy en día, con su apoyo, llegamos a más comunidades necesitadas del piedemonte llanero. Esperamos que esta alianza por el desarrollo siga consolidándose y trayendo cada vez más beneficio a las comunidades que tanto lo necesitan.

A **Fedepalma** por su apoyo y constante respaldo a la Fundación Guaicaramo como una estrategia de desarrollo territorial que contribuye a la sostenibilidad de las comunidades intervenidas y de la agroindustria colombiana.

A nuestros clientes **Hacienda la Cabaña S.A., Unipalma de los Llanos S.A., Bacao S.A.S., Fundación Frontera y Frontera Energy**, sus directivos y colaboradores, con quienes adelantamos un trabajo conjunto para avanzar en el conocimiento de las comunidades de la zona de influencia de estas empresas, identificando las condiciones sociales, económicas y políticas de estos grupos poblacionales, con el fin de adelantar medidas para el desarrollo empresarial con responsabilidad social. Entre los trabajos adelantados con las diferentes empresas se descartan estudios de impacto social, diagnósticos socio-económicos y acompañamiento a proyectos productivos comuni-

tarios. Agradecemos su confianza en nosotros y nuestro trabajo.

A **Cinecolombia** y a su programa de Responsabilidad social, **Cineco social**, por brindar la posibilidad de que niños de nuestra área de influencia disfrutaran de una jornada de cine, para muchos su primera experiencia de este tipo.

A la **Estación de la Policía Nacional de Barranca de Upía - Meta**, por su compromiso, acompañamiento y respaldo en los eventos y actividades realizadas durante el año, su apoyo fue indispensable para el desarrollo de cada una de nuestras actividades.

A los **colaboradores de la Fundación Guaicaramo** por su trabajo incondicional y su compromiso constante en la construcción del desarrollo territorial para las comunidades más necesitadas. También agradecemos de manera especial a todas las personas que han hecho parte de la Fundación, ya que con sus invaluable aportes se lograron cumplir los retos propuestos.

A la **Plataforma Municipal De Juventud De Barranca De Upía**, a sus integrantes y mesa directiva, jóvenes líderes que se han dado cuenta que la juventud es un estado de acción y han decidido convertirse en agentes de cambio en su comunidad. Su compromiso con los jóvenes barranqueños junto con nuestro apoyo ha llevado a fortalecer este espacio de participación ciudadana, dándolo a conocer a nivel local y posicionándolo a nivel departamental.

A todos nuestros **Beneficiarios** de Barranca de Upía y Cabuyaro en el departamento del Meta, Villanueva en el departamento de Casanare y Paratebuena en el departamento de Cundinamarca quienes son nuestro motor y razón de ser, pues hacen que todas nuestras acciones valgan la pena. A los niños, jóvenes, adultos y ancianos que nos han permitido ser parte de sus hogares y organizaciones, viendo en nosotros unos aliados importantes a la hora de generar tejido social.

4.



LA FUNDACIÓN GUAICARAMO



4.1. LO QUE SOMOS

Somos el resultado de un sueño, el sueño que tuvo una familia de devolver a un territorio y a una comunidad algo de los que éstas le habían dado. La Fundación Guaicaramo es una entidad sin ánimo de lucro, de origen familiar, que se constituyó con el firme propósito de ayudar a otros a través de la generación de desarrollo territorial por medio de un conjunto de planes, programas y proyectos que, entre sí, conforman un sistema de intervención que atiende las necesidades específicas de comunidades ubicadas en nuestra zona de influencia y pretende dejar capacidad instalada en la comunidad en busca de la sostenibilidad de los procesos.

Somos una entidad territorial que impulsa el desarrollo en una zona específica del país, por ello, no sólo contamos con una temática de trabajo sino con un sistema de generación de desarrollo territorial que parte de un entendimiento de la problemática del territorio que intervenimos.

Nuestra apuesta es al desarrollo de acciones y estrategias eficaces en el alcance de una serie de metas diseñadas para procurar un modelo de mejora continua que nos haga posible seguir avanzando en la contribución a la tarea de generar desarrollo territorial. Sabemos que esta tarea no es fácil, por eso trabajamos de la mano con la comunidad, autoridades del territorio, aliados y cooperantes, con quienes hemos diseñado nuestro modelo de intervención mediante un diálogo fluido, diagnósticos de la zona de influencia, investigación, mapeo de buenas prácticas y el conocimiento técnico de nuestro equipo. Para la implementación de nuestro modelo contamos con un equipo base de 26 colaboradores y diferentes patrocinadores, entre los cuales hay empresas privadas, personas naturales y fondos de cooperación.



La Visión que nos orienta

Somos una entidad sin ánimo de lucro que desarrolla, gestiona, promueve y ejecuta proyectos con el fin de impulsar el desarrollo sostenible mediante la convergencia de esfuerzos y alianzas entre el sector privado, el público y la participación comunitaria; lo anterior, para el mejoramiento de la calidad de vida de los habitantes de los municipios de Barranca de Upía (Meta), Villanueva (Casanare), Cabuyaro (Meta) y Paratebueno (Cundinamarca).



La Misión que tenemos

Ser reconocidos como un agente líder en la promoción, facilitación y ejecución de iniciativas de desarrollo local y regional en Colombia, como resultado de su actuación transparente, responsable, sostenible y efectiva.

Hemos procurado hacer nuestro trabajo de manera diferente, esforzándonos por ir más allá de esquemas tradicionales de Responsabilidad Social Empresarial que siguen cortes asistencialistas. Gracias a ello, podemos hablar mejor de inversión social estratégica y creación de valor compartido. Nuestro compromiso principal es el constante mejoramiento para la maximización de los impactos positivos sobre la comunidad.

4.2. EL CAMINO QUE HEMOS RECORRIDO

La Fundación Guaicaramo fue constituida en el año 2012 como resultado de un estudio realizado por la Corporación Conexión Colombia en el cual se caracterizó la situación de los municipios de Barranca de Upía (Meta), Villanueva (Casanare), Cabuyaro (Meta) y Paratebueno (Cundinamarca) y se evidenció la necesidad de crear una fundación que se constituyera en un agente de desarrollo territorial en esta zona del país.

De esta manera, en el transcurso de 2012, una familia decide buscar apoyo en empresas privadas de la zona para poner en marcha una fundación que se dedicara al fomento del desarrollo territorial de estos municipios del piedemonte llanero colombiano, todo con un entendimiento amplio y profundo del territorio, para que las iniciativas que se realicen realmente sean generadoras de cambio y permitan impactar las condiciones de vida y el bienestar social de la región y sus habitantes.

En 2013, año de la definición del camino a recorrer, nos concentramos en profundizar en los diagnósticos y caracterizaciones de nuestra zona de influencia, se definieron los principales ejes de intervención con el objetivo de promover el desarrollo territorial y conformamos el equipo encargado de volver realidad el sueño de transformar las dinámicas de desarrollo de las comunidades priorizadas.

El 2014, año en el que dimos los primeros pasos, vio la germinación de nuestras primeras intervenciones estructurales o proyectos, las cuales permitieron la construcción de confianza con nuestros beneficiarios y, poco a poco, abrieron las puertas para que la Fundación se diera a conocer como una propuesta nueva y sería de intervención territorial.

Por su parte, 2015 fue el año que nos vio crecer, pues logramos posicionarnos como agentes de desarrollo para las comunidades en nuestra zona de influencia. Definimos una metodología de trabajo que nos permitió la construcción y establecimiento de programas de intervención encaminados al desarrollo sostenible territori-

al. Abrimos nuestra primera oficina, estructuramos un equipo sólido e interdisciplinario al servicio de las comunidades y nos constituimos en un aliado estratégico del desarrollo territorial en el municipio de Barranca de Upía.

El 2016 fue un año de consolidación, lleno de retos y aprendizajes. Para ese momento se había logrado echar raíces en nuestra zona de influencia y se había empezado a ver cómo nuestro árbol de desarrollo había comenzado a crecer dejando ver los frutos de nuestra voluntad de ayudar a otros. Abrimos una segunda oficina de atención al ciudadano e iniciamos con nuevos retos en educación y desarrollo rural. Fruto de nuestro trabajo arduo, pudimos empezar a asesorar a empresas en temas relacionados con lo social y el trabajo con comunidades y se logró la aprobación del primer proyecto de cooperación internacional.

Por último, el 2017 ha sido un año de nuevos horizontes, con la consolidación de nuestras líneas de intervención, nuestro equipo y el fortalecimiento técnico han venido nuevos retos para la organización. Nos trasladamos a una nueva oficina adaptada al crecimiento y nuevas necesidades de la organización, el CEPA ha empezado su funcionamiento y ha empezado a generar sus primeros frutos, hemos continuado con nuestra línea de consultoría y hemos logrado que lleguen nuevos aliados que nos ayudan a expandir nuestro modelo de intervención a otros territorios.

Con este camino seguimos trabajando en consolidar nuestro modelo de intervención y trabajo para poder generar más resultados e impacto en las comunidades que intervenimos y estamos dando pasos nuevos que nos hagan posible llegar a nuevos territorios en los que se busque una mano amiga que puede liderar y apoyar procesos de generación de desarrollo territorial.

NUESTRA HISTORIA



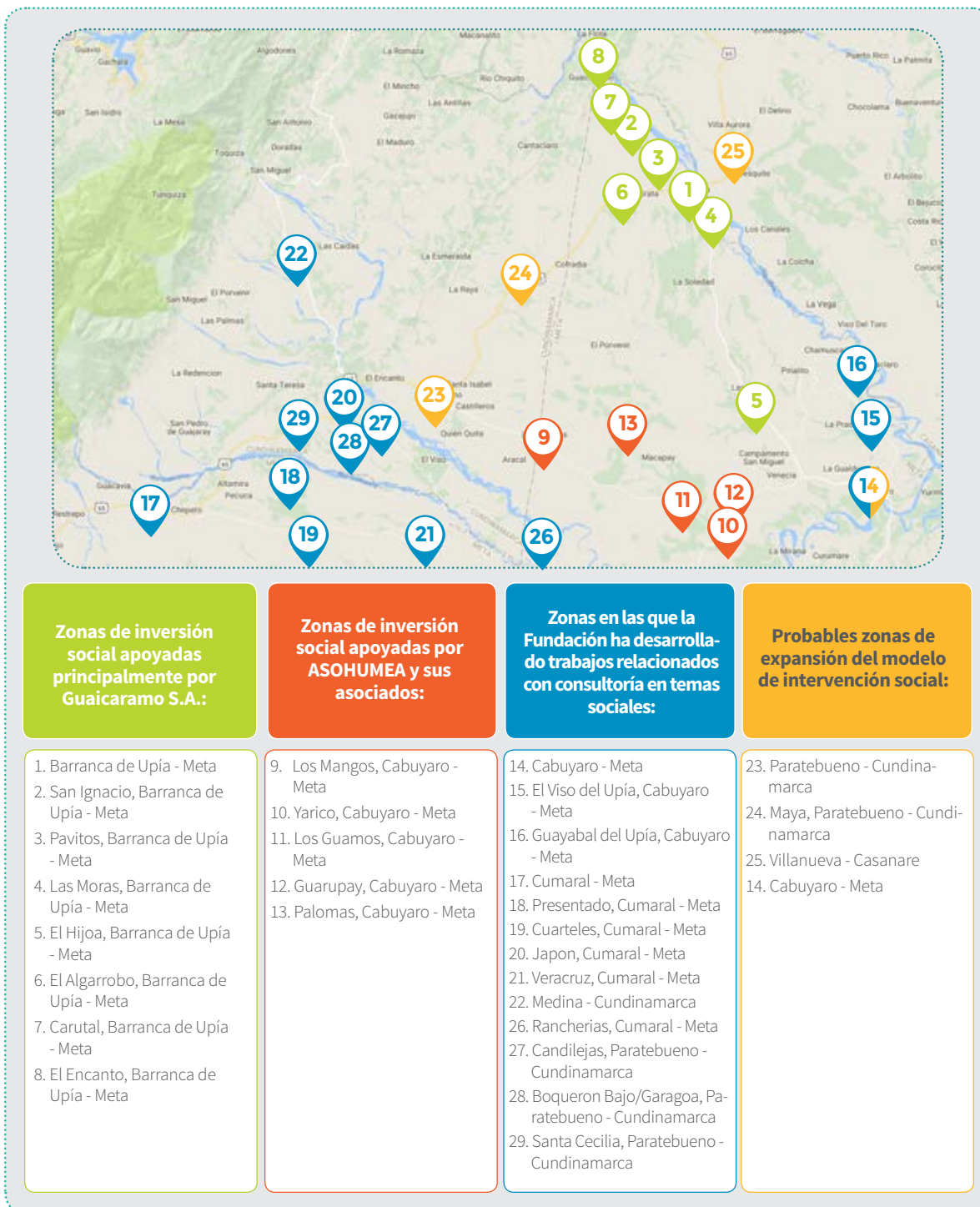
4.3. ¿DÓNDE TRABAJAMOS?

Actualmente, tenemos influencia en diversos municipios colombianos del piedemonte llanero en la convergencia de los departamentos de Meta, Cundinamarca y Casanare, principalmente en los municipios de Barranca de Upía y Cabuyaro en el Meta, Paratebueno en Cundinamarca, y Villanueva en el Casanare.

En nuestros primeros años echamos raíces en Barranca de Upía y enfocándonos en la zona urbana de este municipio. Posteriormente, con el apoyo de aliados como Guaicaramo S.A. nos expandimos hasta la zona rural. Ya en 2017, con el apoyo decidido de la Asociación Agropecuaria de Usuarios del Rio Humea (ASOHUMEA), hemos logrado replicar parte de nuestro modelo de intervención en zona rural del municipio de Cabuyaro. Así mismo, la Fundación viene desarrollando actividades de consultoría que le han permitido ampliar su campo de acción a municipios como Cumaral (Meta), Paratebueno (Cundinamarca) y Medina (Cundinamarca).



En total, canalizamos inversión social en **13 poblaciones ubicadas en los municipios de Barranca de Upía y Cabuyaro**; y llevamos a cabo acciones de consultoría social en 9 poblaciones de los municipios de Cabuyaro (Meta), Cumaral (Meta) y Medina (Cundinamarca). Y queremos seguir creciendo...



4.4. ¿CÓMO TRABAJAMOS?

Lo primero que hay que decir es que trabajamos con amor, con pasión y responsabilidad. Por lo anterior, hemos definido un modelo de desarrollo territorial estructural que se basa en la reflexión profunda y basada en la realidad de las problemáticas territoriales; bajo esta premisa, toda nuestra intervención surge de una diálogo constante y continuo con los actores y componentes del tejido social del territorio en el que tenemos presencia. Dependemos de este contacto y diálogo constante para poder medir técnica y continuamente las necesidades de la comunidad, pudiendo así entender mejor los problemas o situaciones a atender, tomar correctivos a tiempo, definir líneas de base y metas, y medir los resultados e impactos de la intervención.

Sólo cuando contamos con la información suficiente, construimos planes de trabajo, teniendo en cuenta recursos, necesidades y contexto, dando lugar a programas, proyectos, estrategias y acciones que constituyen nuestro modelo de intervención social. Somos una cocina de soluciones donde se mezclan la información, el conocimiento y la experiencia -entre otros ingredientes- para lograr la receta ideal (nuestros proyectos) con la cual alimentar el desarrollo territorial.

Para atender de manera adecuada a nuestros miles de beneficiarios, también requerimos de aliados y cooperantes que nos ayuden a sacar adelante nuestro sistema de intervención. Por ello, la Fundación está siempre en la búsqueda de personas y organizaciones que quieran unirse a esta forma de ayudar a otros, que estén dispuestos a enamorarse del territorio y la población con la que trabajamos, tanto como nosotros lo hacemos, para que sigamos juntos sumando fuerzas para multiplicar resultados.



Nuestras intervenciones son medidas con el objetivo de mejorar los resultados a partir del análisis de las acciones, de los resultados obtenidos y de los recursos utilizados. Con base en esta información no sólo buscamos responder oportunamente a las necesidades y exigencias, sino también la mejora continua, y la sistematización de nuestra experiencia incluyendo la retroalimentación de fases posteriores de nuestros programas y proyectos.

Creemos firmemente que el desarrollo territorial se genera todos los días de la mano de las comunidades, por ello, promovemos la corresponsabilidad entre organizaciones y beneficiarios a través de nuestra metodología de trabajo, queremos lograr un modelo de desarrollo dinámico y orientado al largo plazo, pues sabemos bien que para que un árbol dé frutos hacen falta procesos que perduren en el tiempo.

4.5. MODELO DE INTERVENCIÓN

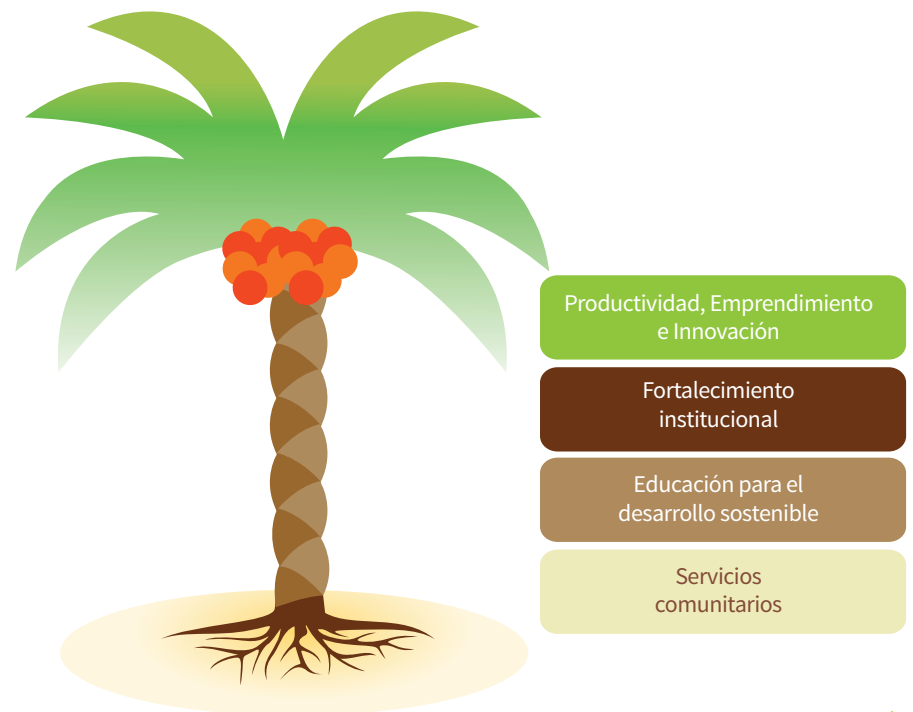
La intervención en comunidades de nuestra zona de influencia nos ha permitido diseñar un modelo de desarrollo estructural eje en torno al cual se articulan todos nuestros componentes y acciones. En este modelo concebimos el desarrollo territorial como una planta: en una planta la raíz está encargada de absorber los nutrientes del suelo (territorio) para permitir el crecimiento de la misma; para nosotros, la raíz de todo es **LA EDUCACIÓN**, por ello contamos con el programa “Educación para el Desarrollo Sostenible”, para el mejoramiento de la calidad de los procesos educativos y pedagógicos del municipio, bajo la premisa de que la educación es base y soporte de todo posible desarrollo.



La planta también tiene un tronco el cual se encarga de dar soporte a la misma, es su fortaleza y su sostén; para nosotros quienes suplén ese rol en una comunidad son las instituciones, por ello contamos con un eje de **FORTALECIMIENTO INSTITUCIONAL**, en el marco del cual trabajamos con la institución base de la sociedad: la familia. El programa “Familias Germinando” es nuestra propuesta de atención e intervención psicosocial en la comunidad que se basa en el trabajo con las familias. Así mismo, la Fundación trabaja de manera activa en temas de Cultura y Convivencia Ciudadana, entendiendo a la ciudadanía y sus organizaciones y autoridades como otras instituciones de importancia para la generación de desarrollo territorial.

La planta tiene hojas y frutos, que son lo más visible y el resultado de una buena fertilización y desarrollo; para nosotros el fruto es **LA PRODUCTIVIDAD**, por ello contamos con el Centro Experimental de Producción y Asesoría Agropecuaria - CEPA, una apuesta para el desarrollo rural focalizado en la familia campesina como motor de desarrollo de municipios con perfil agropecuario.

Finalmente, la planta también se encuentra en un sustrato, que se encarga de sostenerla, alimentarla y darle soporte, en el modelo de intervención el sustrato equivale a nuestros **SERVICIOS A LA COMUNIDAD**, una estrategia que va encaminada principalmente a dar alternativas sanas y efectivas para el uso del tiempo libre de la comunidad.



4.6. EQUIPO DE COLABORADORES

La Fundación Guaicaramo cuenta con un equipo base de colaboradores de más de 25 personas que, junto con una red de talleristas y contratistas trabajan todos los días con vocación y compromiso, porque no hay un trabajo mejor que aquel que permite ayudar y servir a otros.

Somos un equipo joven y dinámico que está entusiasmado por aprender y trabajar en pro del desarrollo territorial, el promedio de edad de nuestro equipo base es de 30 años; el 56% son mujeres y el 44% hombres; hemos procurado contar con personal idóneo para el desarrollo de nuestro objeto social, por ello, el 60% de nuestro equipo cuenta con un título universitario, dentro de los cuales tenemos profesionales en: Administración de Empresas, Psicología, Ingeniería Industrial, Ciencias Políticas, Filosofía,

Ingeniería Agronómica, Medicina Veterinaria y Zootecnia, Gobierno y Relaciones Internacionales, Ciencias Sociales, Comunicación Social, Ingeniería Ambiental, entre otros. Así mismo, el 32% de nuestro personal cuenta con algún título de posgrado: Master en Educación, Máster en Gobierno y Políticas Públicas, Máster en Estudios Políticos, Especialista en Proyectos de Cooperación Internacional, Especialista en Administración, Especialista en Psicología Deportiva, Especialista en Seguridad y Salud en el Trabajo, entre otros. Así, conformamos un equipo interdisciplinario dispuesto a construir desarrollo y nuevos horizontes para el bienestar social de nuestros beneficiarios.

El 60% de nuestro personal pertenece a nuestra zona de influencia, por tal motivo, cerca de 15 familias se ven impactadas por la

generación de empleo, así mismo, contribuimos a la formación de profesionales locales y así promover a la generación de capacidades instaladas en el territorio. Hoy en día, con equipo base y red de contratistas, la Fundación genera más de 50 oportunidades laborales en sus zonas de operación.

Nos diferencia nuestro compromiso social y constante relación con los actores del territorio con quienes, conjuntamente, sembramos desarrollo territorial. Contamos con programas de capacitación y cualificación a nuestro equipo para contar con una base de trabajo que permita alcanzar nuestros objetivos y metas con un valor agregado y diferenciado.



4.7. PATROCINADORES, ALIADOS, REDES Y RECONOCIMIENTOS

Principales patrocinadores, cooperantes y/o donantes:



Aliados:



Redes de apoyo:



Reconocimientos





5.

TESTIMONIOS DE NUESTROS BENEFICIARIOS Y ALIADOS

Consideramos el territorio como un proceso de creación conjunta de los actores de la sociedad civil y las instituciones apostadas en él, por lo que nuestra acción no debe reemplazar, sino completar la acción de todos ellos, dejando capacidades instaladas que soporten su sostenibilidad social, facilitar la generación de competencias en las instituciones localizadas en el territorio para que puedan afrontar los retos que supone generar el desarrollo local y promover la excelencia en las estructuras base de organización comunitaria para que dirijan acciones a la solución de sus propias problemáticas y favorecer procesos reales de transformación.

GERMÁN VILLANUEVA MORENO

Beneficiario de Curso Ofimática (Intervención social Asohumea)

"Me ha aportado enseñanzas, porque he tenido un poco más de conocimientos, en cosas que no aprendí cuando niño. Todo esto me parece muy bueno, que si tengo más oportunidades las aprovecharé al máximo"

LINA MARCELA MONTIEL NIEVES

Beneficiaria de Curso Ofimática y Peinados (Intervención social Asohumea)

"Aprendí cosas que no sabía; fue un tiempo productivo para mi vida diaria, ahora me siento más útil y con conocimientos básicos en la parte de sistemas. Agradezco que se hayan acordado de esta vereda, ya que aquí no hay ocupación para el tiempo libre"

AURA CECILIA PUERTO CORREDOR

Tallerista (Intervención social Asohumea)

"Me ha aportado experiencias nuevas, aprendí más de mis estudiantes, como conocer sus fortalezas y debilidades en algunas asignaturas. Me gustaría que se implementara el refuerzo escolar en algunas áreas"

DAMARIS RUIZ BELTRÁN

Tallerista (Intervención social Asohumea)

"Me ha aportado la oportunidad de servir a la comunidad, por medio de mi experiencia como Docente en la formación de los niños y el adulto mayor. Es también un beneficio hacia la comunidad de acuerdo a cada necesidad"

ARLINN LISBETH SÁNCHEZ MORENO

Beneficiaria de Curso Ofimática y Peinados (Intervención social Asohumea)

"En el curso de peinados aprendí mucho para mantener bien arreglada a mi hija, y tenga una buena apariencia ante la comunidad y al ir al Colegio. En Ofimática, aprendí a diferenciar para que sirven las herramientas de office, que en Word se pueden realizar cartas, que en Excel puedo hacer planillas, en Power Point diapositivas para alguna fiesta de mi hija"

MICHEL DAIANA BARRAGÁN SÁNCHEZ

Beneficiario de Curso Teatro Voleibol Peinados (Intervención social Asohumea)

"El teatro me ha ayudado a perder el miedo ante las demás personas y el escenario. En Voleibol aprendo cada día a compartir en grupo, tanto de mi misma edad como con personas adultas o más pequeñas. En peinados, aprendí que la presentación personal es muy importante en nuestra vida diaria"

CATALINA NEIRA 14 años - Escuela de Fútbol y baile (Servicios a la Comunidad)

"En la escuela de fútbol aprendí a trabajar en equipo y a relacionarme con las personas. En el grupo de baile aprendí a perder la pena a la hora de una presentación"

FREDY HERNÁNDEZ - Instructor de Fútbol (Servicios a la Comunidad)

"La experiencia laboral en la Fundación Guaicaramo es muy positiva porque a través del fútbol podemos hacer que los niños utilicen su tiempo libre practicando el deporte de sus pasiones y esto hace que se alejen de las problemáticas sociales negativas.

Mediante la práctica del fútbol los niños, niñas y adolescentes aprenden valores como la responsabilidad, el respeto, la puntualidad, el juego limpio, el trabajo en equipo; los cuales son muy importantes para la formación integral y que posteriormente les sirve para toda la vida.

MARÍA CIFUENTES* - Servicio de consulta psicológica (Familias Germinando):

"A mí y a mis nietos nos ha ayudado mucho asistir a consulta psicológica. Primero en el caso de mi nieta ella ha cambiado mucho de manera positiva, ya hablamos más y ella me cuenta sus cosas. Con mi nieto también he visto el cambio. Yo recomiendo a la psicóloga que nos ha ayudado a resolver nuestros problemas"

*Su nombre ha sido cambiado por asuntos de confidencialidad.

FERNANDA MORENO - 27 Años - Apoyo a la Gestión de los Programas Sociales (Familias Germinando)

"Para el programa Mas Familias En Acción la Fundación Guaicaramo, sus actividades y proyectos durante la Vigencia 2017 han logrado marcar en nuestras familias barranqueñas Pautas de crianza y a su vez apoyar cada iniciativa la cual se encuentre a su alcance y que conlleve a mejorar la calidad de vida de las personas de nuestro Municipio, es por eso que hoy como muchas veces agradecemos inmensamente el apoyo incondicional que nos brinda la Fundación con sus profesionales que siempre están dispuestos a brindarnos una mano Amiga"

DEICY ALEIDA CORREA

40 años - Beneficiaria escuela de música (Servicios a la Comunidad)

"La Fundación Guaicaramo ha aportado para mí conocimiento, motivación y más enfoque a la música"

ANDRÉS FELIPE RODRIGUEZ PIÑEROS 10 años - Beneficiario (Servicios a la Comunidad)

"Me ha gustado estar en la Fundación Guaicaramo porque me puedo entretener en varias cosas como: Flauta, ajedrez, cine.

Lo que me ha gustado de flauta es que aprendemos mucho tocando y después nos volvemos amantes a la música.

Lo que me ha gustado de ajedrez es que aprendemos a saber ganar y perder, y en cine es que es muy divertido porque hay películas divertidas."

WILSON ANDRÉS MORERA - Presidente PMJ Barranca de Upía (Ruta a la Excelencia Ciudadana)

"Gracias al buen trabajo que está realizando la Fundación Guaicaramo, nosotros los jóvenes estamos aprendiendo a movernos de diferentes formas, más productivas, más positivas y para el bien de nuestro municipio.

La Plataforma se ha enriquecido de cada taller, charla, capacitación y campamento, además se ha empoderado de lo que les pertenece; todo este proyecto nos ha hecho ver el mundo de muchas formas. Como miembro del a PMJ seguiremos esperando que más cosas buenas lleguen y poder seguir trabajando de la mejor manera y de la mano con ustedes. Gracias por todo su apoyo."

DUMAR ALFREDO PERILLA - Presidente de JAC (Ruta a la Excelencia Ciudadana).

“La Fundación Guaicaramo ha sido de gran apoyo para nuestra comunidad a través de capacitaciones en temas como: presentación de proyectos y orientación en funciones de los directivos de la Junta de Acción Comunal, además de la disposición para atender y apoyar en cualquier inquietud que esté al alcance de la Fundación. Por otra parte hizo entrega de una dotación de implementos deportivos para el aprovechamiento del tiempo libre en nuestra vereda.”

AGUSTÍN BALLÉN - Psicólogo de la institución educativa Francisco Walter y voluntario de club de ajedrez (Educación para el desarrollo sostenible)

“La Fundación Guaicaramo genera un espacio de apoyo para que niños y jóvenes del Municipio de Barranca de Upía aprendan y/o fortalezcan su conocimiento del ajedrez, el cual tiene una amplia acogida. Se lleva a cabo los días martes en horario de 5:00 p.m. a 7:00 p.m. (horario que se ha extendido debido a la solicitud de los interesados). Gracias a esta iniciativa se lleva a cabo un encuentro intermunicipal (con jugadores de Villanueva, Casanare) en el cual, se puede observar que nuestro municipio cuenta con el potencial que permite proyectar la conformación de un grupo de competición. Así mismo, se ha podido reconocer que la población adulta cuenta con buenos practicantes de este deporte. Esto permitió que muchos niños y niñas contaran con un espacio de esparcimiento y de aprendizaje, espacio que algunos solicitaron continuara durante el mes de diciembre y enero.”

JAIME EDUARDO LLANO - Miembro del CTP de Barranca de Upía (Ruta a la Excelencia Ciudadana)

“Participé en algunas reuniones del Consejo Territorial de Planeación, la Fundación Guaicaramo y la Secretaría de Gobierno encontré un apoyo muy profesional de sus representantes”

FABIO ENRIQUE MALDONADO RINCÓN - Docente miembro del comité Medio Ambiente y Movilidad Segura (Educación para el desarrollo sostenible)

“Como docente de la institución educativa Francisco Walter considero que es de suma importancia articular las actividades pedagógicas y culturales con los proyectos que desarrolla la Fundación Guaicaramo ya que es un respaldo profesional y logístico que fortalece los procesos que llevamos con los estudiantes de Barranca de Upía.

Muestra de ello es la escuela donde se puede evidenciar actividades como la elaboración de jardines con lantitas que embellecen que dan vida a ese espacio o la distribución de micro cuentos que elevan las habilidades comunicativas de los estudiantes o también las excelentes capacitaciones que refuerzan nuestro que hacer en el aula.”

MARCELA PATRICIA GONZÁLEZ - Funcionaria Fundación Guaicaramo

“Oportunidad, transformación y compromiso significan para mi Fundación Guaicaramo.

Desde hace tres años he tenido la posibilidad de hacer parte de esta organización en la que se trabaja con dedicación, entusiasmo y con el pleno convencimiento de que es posible el cambio y desarrollo territorial en y con las comunidades en las que hacemos intervención.

Sin duda han sido tres años de constantes aprendizajes, nuevas experiencias, retos, lecciones, pero, sobre todo, ha sido la reafirmación de que es posible imaginar nuevas realidades, es posible soñar.”

NANCY GARCÍA - Funcionaria Fundación Guaicaramo

"Doy gracias a esta empresa por la oportunidad que me ha brindado, porque gracias a ello he podido darles a mis hijos un mejor bienestar. También he aprendido de mis compañeros y jefes que han sido como mi segunda familia, han brindado su apoyo y solidaridad.

Esta Fundación ha sido una mano amiga para muchos padres de familia, pues les ayuda a los niños con sus tareas, los mantiene ocupados en su tiempo libre con trabajos creativos, y les brinda apoyo en sus situaciones familiares.

FRANCY CAVANZO Funcionaria Fundación Guaicaramo y víctima del conflicto armado

"El 7 mayo del 2015 se abrieron las puertas de la fundación Guaicaramo para laborar, donde se me brindó la oportunidad de aprender, explorar y conocer nuevos ambientes, ello me ha motivado a prepararme y mejorar mi condición de vida. Día a día me motivo a hacer mi trabajo con amor dando lo mejor de mis talentos para ayudar a quien me necesita.

Gracias fundación Guaicaramo por las experiencias vividas, por la alegría, las risas, los abrazos, las lágrimas de gozo y la satisfacción de contar con una familia que me motiva a buscar un mejor mañana."

JOSE MIGUEL GÓMEZ Funcionario de la Fundación Guaicaramo y líder de discapacitados en el municipio

"Desde el año 2014 empecé a colaborar en las actividades que realizaba la Fundación Guaicaramo; ahora después de casi 3 años, recuerdo muchas enseñanzas y anécdotas únicas: aprendí a manejar un automóvil, logré terminar mis estudios profesionales, he evolucionado mucho como persona y profesional; sin embargo, lo más importante es poder contar a las personas todo lo que hacemos en la fundación y sentirme orgulloso de ser parte de ese equipo."

HUMBERTO ANTONIO OLMOS - Secretario de Gobierno de Barranca de Upía (Ruta a la Excelencia Ciudadana)

"Desde el punto de vista personal el contacto que he tenido con la Fundación ha sido satisfactorio pues la capacitación obtenida que fue enfocada a las falencias que se tiene al interior de la administración del municipio, la calidad de las capacitaciones ha sido buena y ha llenado mi expectativa"

EDGAR DAVID RAMÍREZ RAMOS Beneficiario de programa de refuerzo escolar (Educación para el desarrollo sostenible)

"Soy Edgar estudio en la escuela Francisco Walter y estoy en 4, asisto a la Fundación Guaicaramo a clases de Refuerzos porque necesitaba mejorar lo que no entendía en clases de la escuela.

Gracias a la Fundación Guaicaramo he podido mejorar y así me ha ido mejor en mi estudio."



6.



NUESTRA INTERVENCIÓN EN 2017



“En esta sección damos a conocer los programas, proyectos y actividades que nos permiten sembrar desarrollo territorial sostenible y esperanza en nuestra zona de influencia”

Como se ha dicho, nuestro modelo de desarrollo es dibujado como un árbol, en 2017, hemos procurado afianzar una nueva iniciativa que surgió en el 2016, el programa de Educación; este frente de trabajo ha cobrado mayor relevancia debido a su importancia estratégica y al fortalecimiento de la alianza entre la Fundación y la Institución Educativa Francisco Walter del municipio de Barranca de Upía.

Nuestro programa de familia ha hecho un análisis interno para reformarse y enfocarse en actividades de más impacto de cara al 2018. Este programa ha sido fundamental en el establecimiento de relaciones más fluidas y personales con nuestros beneficiarios y se ha convertido en un soporte muy importante para contribuir a la solución de los principales problemas sociales del municipio.

Cerramos con éxito nuestro proyecto “Ruta a la Excelencia Ciudadana” el cual, con el apoyo del Fondo Sueco Noruego de Cooperación Con la Sociedad Civil Colombiana –FOS, ha logrado importantes resultados, específicamente en materia de juventudes. Con base en esta intervención previa, la Fundación ha empezado a involucrarse mucho más en temas de Cultura y Convivencia Ciudadana, como una nueva herramienta de fortalecimiento de la ciudadanía y la paz desde un enfoque de convivencia ciudadana.

El Centro Experimental de Producción y Asesoría Agropecuaria – CEPA ha avanzado en la constitución de su equipo de trabajo y la experimentación exitosa sobre procesos pecuarios y agrícolas. Se ha apoyado la formación de estudiantes mediante un convenio de formación práctica que fue suscrito con la institución educativa. El

diseño de los programas de extensión rural y escuelas de campo esperan impulsar al CEPA como un motor de desarrollo rural en nuestra zona de influencia.

Nuestros servicios a la comunidad siguen evolucionando y trayendo nueva oferta a la comunidad. La apertura de nuevos espacios de encuentro comunitario en torno al arte y la cultura nos permite afianzar mejores valores en la comunidad y propiciar un uso adecuado del tiempo libre de niños, niñas, adolescentes, jóvenes y adultos.

Hemos avanzado en el establecimiento de alianzas con otras organizaciones como ASOHUMEA, UNIPALMA, Hacienda La Cabaña, Frontera Energy, Bacao SAS, entre otros, organizaciones con las que hemos podido desarrollar nuevos proyectos que contribuyan al bienestar social de la región.





6.1. EDUCACIÓN PARA EL DESARROLLO SOSTENIBLE



6.1.1. EL PROGRAMA

El programa de Educación para el desarrollo sostenible cumple un segundo año en búsqueda del mejoramiento de los procesos pedagógicos que se dan al interior del municipio. 2016 fue un año que sirvió para hacer un diagnóstico general de la situación tanto administrativa como académica de la institución educativa Francisco Walter, que atiende a más de 1700 personas en grados desde Transición hasta Undécimo, incluyendo dos especialidades de Media Técnica y formación para Adultos, en ocho sedes (seis veredales); 2017 ha servido para consolidar los procesos al interior del colegio, así como posicionar la estrategia de intervención en general e iniciar el apoyo del programa a otros programas y componentes de la intervención de la Fundación en el municipio.





El Ministerio de Educación Nacional establece un grupo de cuatro gestiones que constituyen la vida institucional: Gestión Académica, Gestión de la comunidad, Gestión Directiva, y Gestión Administrativa. Nuestro foco siguen siendo las dos primeras. Este año el trabajo se centró, en el caso de la primaria, en el apoyo a los procesos de fortalecimiento pedagógico que el Ministerio de Educación viene adelantando en la región, así como en la puesta en marcha de una estrategia de desarrollo de competencias básicas a partir del fomento de la lectura; y, en el caso de la secundaria, el grueso de la intervención consistió en el apoyo a los diversos comités escolares que apoyan la labor pedagógica, así como a grupos estudiantiles extra-curriculares.



Por otro lado, se ha adelantado un intenso trabajo de formación y reflexión respecto al espacio que tradicionalmente la Fundación ha venido ofreciendo para apoyar la ejecución de tareas escolares por parte de los estudiantes. La estrategia de Apoyo a tareas ha permitido acercar a la Fundación directamente a los estudiantes de la Institución Educativa, pero su naturaleza y dinámica hacen que su impacto sea limitado. La intención en 2017 fue el diseño y puesta en marcha de un programa de Refuerzo Escolar, articulado con las necesidades y realidades específicas de cada uno los grados de la básica primaria y de las falencias -en términos de competencias- que las pruebas internas y externas arrojan, respondiendo así de manera más eficiente a los requerimientos que en materia de educación para la sostenibilidad tiene el municipio.



6.1.2. ¿POR QUÉ SE DESARROLLA LA INTERVENCIÓN?

Fiel al modelo de intervención de la Fundación, que busca el fomento del desarrollo territorial, se concibe la Educación como la base del desarrollo mismo, y la condición de posibilidad de la sostenibilidad de cualquier impacto. Los procesos apoyados por el área de Educación parten de diagnósticos o registros de necesidades en campo, de modo que toda acción dentro del proyecto se arraigue en suelo real y pueda apalancar o sostener a otros procesos, en la medida en que se siembra sobre esas necesidades reales del territorio y la población.

La necesidad en Educación del Municipio se evidencia en los bajos desempeños de los jóvenes en las diversas pruebas externas del Sistema educativo. La manera como el proyecto pretende mejorar los resultados es apuntando a mejorar las prácticas pedagógicas, tanto en planeación como en ejecución y evaluación, por parte de los docentes (fortalecimiento), así como apoyando procesos de desarrollo de Competencias Básicas. Para ello se llevan a cabo procesos de formación y actualización y se acompaña a los procesos de mejoramiento existentes.



6.1.3. ¿CÓMO LO HICIMOS?

Apoyo a la gestión pedagógica

- Formación y acompañamiento docente.
- Articulación con Programa PTA (del Ministerio de Educación).
- Fortalecimiento sedes rurales.
- Inicio de la discusión para la actualización del Proyecto Educativo Institucional (PEI).

Convivencia Escolar

- Revisión Manual de Convivencia y relación con PEI.

Promoción de Lectura

- Visitas quincenales a la Biblioteca Municipal.
- Modelación de actividades a docentes.
- Adecuación de espacios.
- Apoyo a Plan Lector institucional.

Educación en la comunidad

- Apoyo a comités escolares.
- Inicio de programa de Refuerzo Escolar.

Acciones complementarias

- Articulación con otros procesos y áreas de la Fundación.
- Apoyo a grupos extracurriculares juveniles.



6.1.3.1. FORMACIÓN A DOCENTES

El apoyo a la gestión pedagógica de la Institución educativa incluye procesos de formación y acompañamiento a docentes. Durante 2017 se articularon esfuerzos con el Programa Todos a Aprender (PTA) del Ministerio de Educación Nacional (MEN) para revisar, junto con los docentes, los resultados de pruebas externas y, a partir de la determinación de las principales falencias en términos de Desempeños, Competencias y Aprendizajes que los estudiantes deberían tener en virtud del grado que cursan, establecer planes de mejoramiento que incluyen actividades específicas y estrategias de atención al problema.

Este proceso se extendió además a los docentes del Modelo Escuela

Nueva, quienes trabajan en las seis sedes rurales que tiene la Institución. Ello ha permitido consolidar a este equipo de docentes.

Finalmente, se inició la discusión en torno a la necesidad de la actualización del Proyecto Educativo Institucional (PEI), documento rector de toda la labor de la Institución Educativa. Los docentes han manifestado tanto la necesidad de los cambios, como la voluntad de llevar a cabo un proceso participativo que logre dar voz a todos los actores involucrados en el proceso educativo de los niños y jóvenes dentro del colegio. Se espera adelantar este proceso durante el año 2018.

Actividades	Cantidad	N° de beneficiarios	Aprendizajes
Acompañamientos de clase realizados	2	60	El trabajo con docentes nos dejó como lección positiva la importancia de asociarse con estrategias que cumplan funciones o tengan objetivos similares. En este caso, el trabajo con el PTA fue crucial para lograr avances especialmente en lo concerniente a planeación y ejecución de contenidos pedagógicos
Revisión de planeadores de profesores realizadas	1	40	
Encuentros de formación con docentes veredales realizados	4	46	
Entrega de material pedagógico realizado	7	7	
Encuentros de trabajo con docentes de secundaria realizados	4	92	
Documento de reflexión en torno al PEI realizado	4	1600	



6.1.3.2. CONVIVENCIA ESCOLAR

La detección de necesidades en materia de convivencia en la Institución educativa ha llevado a la revisión de documentos y procesos. En particular, la revisión del Manual de Convivencia ha llevado al reconocimiento de la necesidad de su modificación. Aprovechando la coyuntura, se espera que la modificación en este Manual vaya de la mano con la actualización que se adelanta para el PEI.

Actividades	Cantidad	N° de beneficiarios	Aprendizajes
Documento de reflexión del manual de convivencia	1	1500	El principal aprendizaje tiene que ver con la importancia de incluir a todos los actores en las iniciativas y estrategias relacionadas con la convivencia. Si bien es difícil lograr la participación adecuada de todos los actores, se requiere al menos representación de todos para poder contar con las voces de todos.
Jornadas de reflexión con gobierno estudiantil realizadas	4	41	
Encuentros con padres realizados	12	446	



6.1.3.3. ESTRATEGIA DE PROMOCIÓN DE LECTURA

Una de las iniciativas más exitosas de la implementación de este año fue la estrategia de promoción de lectura. Gracias a ésta, todos los estudiantes de la básica primaria de la Institución educativa asisten dos veces al mes a la Biblioteca municipal y allí trabajan media jornada en actividades de fomento de la lectura (Promoción y Animación), así como inmersión a los servicios y posibilidades de este espacio, que ha sido tradicionalmente subutilizado por la comunidad. Gracias a este proyecto, los docentes también han conocido la Biblioteca, lo cual ha aportado al posicionamiento del espacio y a su sostenibilidad.

Actividades	Cantidad	N° de beneficiarios	Aprendizajes
Espacios de biblioteca abiertos	3	808	El más grande aprendizaje en el ámbito de la promoción de lectura es que la alianza con la biblioteca municipal es indispensable para el trabajo, especialmente dada la falta de compromiso de los docentes con tener un espacio propio tanto en la escuela como en el colegio. Por otro lado, el trabajo con estudiantes de primaria ha mostrado que los niños sí tienen interés por la lectura, pero éste se ve truncado por la falta de espacios para la misma.
Documento PILEO formulado y en ejecución	1	1000	
Inventario bibliográfico completo	1	96	
Actividades de articulación con biblioteca municipal realizadas	3	129	
Actividades de promoción de lectura realizadas	13	1004	
Cronograma de visitas a la biblioteca realizado	1	300	
Encuentros de trabajo sobre plan de lectura realizados con docentes	3	84	

6.1.3.4. EDUCACIÓN EN LA COMUNIDAD

Durante todo el año se apoyó a diversos comités escolares (de Semana cultural, de Convivencia, de Liderazgo y Ciudadanía, entre otros) y se participó de eventos puntuales como el Día de la Ciencia o el Día del Idioma.

El avance más grande, sin duda, ha sido el diseño y puesta en marcha del programa de Refuerzo Escolar. El proceso para lograr esta meta incluyó la formación del equipo en aspectos conceptuales y metodológicos del desarrollo tanto infantil como de Competencias. Esta formación permitió además reflexionar sobre la manera del funcionamiento de la estrategia de Apoyo a tareas, su impacto, y aquellos aspectos que han podido servir de aprendizaje en el trabajo con los beneficiarios finales. Finalmente se establecieron temas específicos para atender en grupos conformados por estudiantes de diversos grados. Estos temas se definen a la luz de las herramientas de mejoramiento que el PTA fomenta en los docentes de primaria. La intención es trabajar en unidades mensuales o bimensuales, de modo que puedan atenderse Competencias o Aprendizajes específicos, siempre basados en las necesidades que tanto las evaluaciones como los docentes manifiesten.

Actividades	Cantidad	N° de beneficiarios	Aprendizajes
Comités de la IE apoyados	8	1315	El apoyo a los comités y demás grupos curriculares y extra-curriculares de la Institución educativa ha mostrado ser muy efectivo, pues se logra el total compromiso de los docentes y los impactos van articulados con la estrategia que para el año ha diseñado la Coordinación académica del colegio.
Herramientas de sistematización validadas	2	17	
Reuniones de socialización de herramientas y procesos de sistematización realizadas	12	66	
Reuniones de sensibilización y formulación realizadas	1	50	

6.1.3.5. ACCIONES COMPLEMENTARIAS

La articulación con otros programas de la Fundación, como el CEPA, RUTA y el programa apoyado por el FOS, ha mostrado no sólo que es posible la ejecución de acciones puntuales conjuntas, sino que pueden diseñarse y desarrollarse estrategias conjuntas que generen mucho mayor impacto.

Por otro lado, el apoyo a grupos extracurriculares como el Green Club, el Grupo de Pensamiento Crítico, el Club de Ajedrez y la Plataforma de Juventudes ha permitido mantener un contacto más directo con los beneficiarios finales de todo el trabajo.

Si quieres saber más, contáctanos: jquintana@funguaicaramo.org





6.2. FAMILIAS GERMINANDO

6.2.1. EL PROGRAMA

La Fundación Guaicaramo ha establecido en su modelo de desarrollo territorial a la Familia Barranqueña como la principal institución del núcleo social y, por ende, uno de los actores relevantes para el cambio social en su zona de influencia. Por esta razón, a partir del año 2014, el equipo de la Fundación Guaicaramo ha trabajado incansablemente para dar los primeros pasos hacia la solución de los problemas identificados dentro de las familias barranqueñas.

Familias Germinando ha trabajado con los diferentes grupos poblaciones obteniendo una mejor cobertura de los problemas psico sociales que se tienen en Barranca de Upía, se han abordado temáticas a lo largo de los años que cubren las distintas necesidades; dentro de los temas abordados se pueden encontrar: Consumo de SPA, Discapacidad cognitiva, equidad de género,

articulación institucional con las distintas entidades relacionadas con la familia, resolución de conflictos, juventud, salud sexual y reproductiva, proyecto de vida, fortalecimiento de entornos protectores, adulto mayor, entre otros. Así mismo cuenta con un componente de consulta psicológica en la cual se brinda asistencia psicológica a las personas que lo soliciten ya sea en áreas de desarrollo personal o familiar.

6.2.2. ¿POR QUÉ SE DESARROLLA LA INTERVENCIÓN?

Esta intervención tiene como objetivo mejorar la dinámica familiar y fortalecer el entorno en el que se encuentran los distintos miembros de la familia, logrando así, no solo llegar al núcleo familiar, sino también a la modificación de conductas de la comunidad. De acuerdo a estadísticas del Instituto Nacional de Salud (INS) en el SIVIGILA en el año 2016 el departamento de Meta tuvo 1868 casos reportados por Violencia contra la Mujer, Violencia Intrafamiliar y Violencia sexual, de los cuales 17 pertenecieron al municipio de Barranca de Upía. En el año de 2016 Medicina Legal, en su publicación Forensis arrojó los siguientes datos para el municipio de Barranca de Upía: se reportaron 2 casos de violencia contra niños, niñas y adolescentes; 23 casos de violencia intrafamiliar; se obtuvo la tasa más alta en cuanto a Violencia de pareja (654,66 por 100.000 habitantes) donde se reportaron 20 casos, todos hacia la mujer.

Los habitantes de Barranca de Upía, al igual que otras comunidades, tienen problemas y necesidades en el aspecto psicosocial tales como: mala inter relación con sus distintos miembros, pocas herramientas para la crianza, inequidad de género, proyecto de vida no definido y articulación de los distintos ambientes en los que se ven envueltos las personas, aunado con un déficit de atención psicosocial. Es por esto que vimos la necesidad de realizar una intervención psicosocial integral que articule actores inter institucionales y comunidad para lograr el beneficio de las familias Barranqueñas.

6.2.3. ¿CÓMO LO HICIMOS?

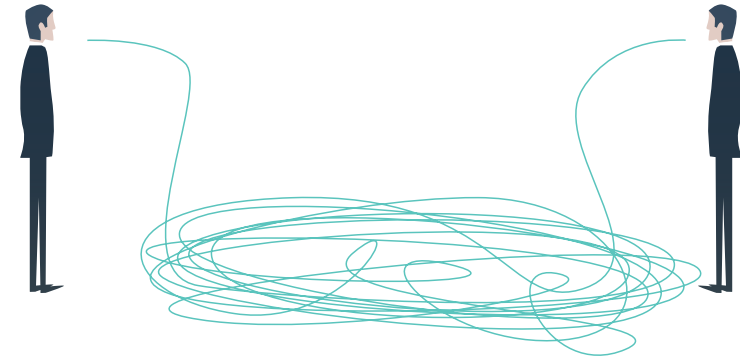
En el año 2017 desarrollamos un programa que pretende agrupar las principales problemáticas que se han identificado en el municipio: comunicación y conflicto, familia y generación de entornos protectores, prevención y manejo de consumo de sustancias psicoactivas, proyecto de vida y derechos sexuales y reproductivos junto con un componente de atención psicológica que abarca consultas psicológicas del carácter individual y familiar. Esto lo logramos a través de la articulación con distintos actores institucionales como: Familias en Acción, IE Francisco Walter, Policía Nacional y el programa de 0 a siempre con sus distintos agentes, entre otros. Las acciones se realizaron con una metodología lúdico pedagógica, experiencial donde las personas se sientan capaces de evaluar situaciones, encontrar soluciones y tomar decisiones respecto a los eventos vividos, consiguiendo así llevar a su vida diaria lo aprendido a través de la actividad.



6.2.3.1. COMUNICACIÓN Y CONFLICTO

Como primera problemática, se trató la comunicación asertiva, la cual es un elemento primordial en la interacción con el otro, no solamente para expresar los sentimientos, emociones e ideas, sino también para la negociación y la resolución de conflictos. Debido a esto fue necesario enseñar a las personas a expresar sus ideas y emociones de manera en que se favorezca un ambiente donde se participe de manera activa, posibilitando la relación de los miembros de la familia, comunidad educativa y en general, construyendo así comunidades donde se resuelven los conflictos de manera creativa, asertiva y desarrollando habilidades de afrontamiento para el futuro, así como también mejorando los pactos de convivencia en la sociedad.

Para desarrollar este componente realizamos las siguientes actividades:



Actividades	Cantidad	N° De Beneficiarios
Ciclo de talleres de comunicación asertiva a familias de Barranca de Upía realizados	7	733
Ciclo de talleres de resolución de conflictos a familias de Barranca de Upía realizados	7	517
Conferencias con expertos en resolución de conflictos y comunicación asertiva	2	66
Campaña de promoción de sana convivencia en la IE Francisco Walter	1	120





6.2.3.2. ENTORNOS PROTECTORES

El debilitamiento de espacios protectores para la crianza de los niños y niñas es uno de los problemas más comunes en municipios como Barranca de Upía. En este sentido, es importante el fortalecimiento de los espacios protectores a saber: la familia, el colegio y el entorno institucional con el fin de desarrollar una forma efectiva de tratar los problemas conductuales en una edad temprana; además de consolidar a la familia como el primer ambiente donde la persona se desenvuelve, aprende y desarrolla sus capacidades. En este sentido, se logró fortalecer a la familia y a la Institución Educativa Francisco Walter como espacios propicios para cultivar los valores, socializar y enseñar cómo ejercer una ciudadanía responsable.

También se fortaleció el entorno Institucional a través de la articulación con distintos actores locales como: Comisaria de familia, Mas Familias en Acción, CDI, Jardín Infantil, Policía Nacional, entre otras instituciones y entidades que desarrollan acciones en pro de las familias, esto bajo la premisa de que sumando fuerzas, multiplicamos resultados.

Para desarrollar este componente se realizaron las siguientes actividades:



ACTIVIDADES		CANTIDAD	Nº DE BENEFICIARIOS
Escuela de padres con escuelas rurales y escuelas de formación		13	415
Campaña "Mi familia, mi entorno protector"		1	12 familias
Actividades lúdico pedagógicas para profesores de la IE Francisco Walter. EL colegio como entorno protector para los docentes		2	46
Ciclo de actividades lúdico pedagógicas con estudiantes del internado de la I.E. Francisco Walter para mejorar la relación entre pares		7	119
Red de familia	Reuniones	11	11
	Actividades grupales	11	300

6.2.3.3. PREVENCIÓN Y CONSUMO RESPONSABLE DE SUSTANCIAS PSICOACTIVAS (SPA)

Uno de los temas importantes de abordar para la juventud y para el desarrollo de la familia es la prevención y consumo responsable de Sustancias Psicoactivas -SPA, entendiendo que las actividades, acciones y programas implementados con este objetivo deben centrarse en la persona y la familia, reforzando los elementos de protección frente al consumo y disminuyendo los factores de riesgo. Es por esto que en la actualidad nos vemos no sólo obligados a hablar sobre prevención sino también de consumo responsable, toma de decisiones y atención a la familia del consumidor. Logramos que los niños, niñas, adolescentes y jóvenes, a través de las actividades, fueran capaces de tomar decisiones informadas respecto al consumo de SPA, también que se sintieran capaces de evaluar las opciones al momento de consumir y de las posibles opciones de desarrollo que puede traer esta actividad. También conseguimos realizar acercamientos y crear un panorama de la población consumidora, los tipos, sus actividades y plan de vida.

Para desarrollar este componente se realizaron las siguientes actividades:



ACTIVIDADES		CANTIDAD	N° DE BENEFICIARIOS	BENEFICIARIOS INDIRECTOS
Campaña: Aprende a beber para pasarla mejor		1	-----	Beneficio a la población en general, en especial a los adolescentes y adultos en capacidad de tomar bebidas embriagantes
Ciclo de actividades lúdico pedagógicas con jóvenes y cuidadores con enfoque preventivo en SPA		5	246	-----
Actividad experiencial sobre consumo de SPA		1	140	-----
Atención psicológica a consumidores de SPA	Reuniones	3	40	-----
	Consultas	9	9	-----



6.2.3.4. PROYECTO DE VIDA/SALUD SEXUAL Y REPRODUCTIVA

Parte del desarrollo integral del ser humano se centra en la dimensión de la sexualidad y el goce de los derechos y deberes sexuales y reproductivos. Esta dimensión estuvo enmarcada en el respeto a la opinión e ideas de los otros, con lo cual se hace indispensable lograr la garantía de derechos sexuales y reproductivos.

Para desarrollar este componente se realizaron las siguientes actividades:

ACTIVIDADES	CANTIDAD	Nº DE BENEFICIARIOS	BENEFICIARIOS INDIRECTOS
Taller sobre proyecto de vida	10	321	
Taller sobre derechos sexuales y reproductivos (DSR)	2	70	
Feria Educativa Barranca de Upía a la U	1	232	
Campaña contra la explotación sexual: No hay excusas	1	-----	Beneficio a la población en general, en especial a los adolescentes que están en riesgo de explotación sexual y a los adultos para que prevengan la misma.
Capacitación en educación financiera	1	65	



Proyecto de Vida: Nuestra intervención, nos permitió lograr conectar la sexualidad con un trabajo complementario en proyecto de vida, enfocado en la proyección y construcción de un futuro estable, especialmente en jóvenes, a través del conocimiento de las aptitudes y cualidades individuales

Educación: A través de la feria Educativa los jóvenes y adolescentes evaluaron las distintas opciones que hay en el campo académico, teniendo en cuenta sus habilidades y aptitudes.
Educación financiera los beneficiarios se sintieron capaces de realizar un presupuesto y tomar decisiones informadas respecto a sus finanzas personales



Campaña no hay excusas: los administradores de hoteles, residencias y lugares de alto flujo de turistas se comprometieron con el cuidado de los niños y adolescentes, previniendo y desmitificando la explotación Sexual

6.2.3.5. PROYECTO DE VIDA/SALUD SEXUAL Y REPRODUCTIVA

Se realizaron atenciones psicológicas, estas estuvieron enmarcadas en dos tipos: Consultas psicológica individuales y consultas psicológicas del carácter familiar.

Estas resolvieron los problemas relacionadas con el desarrollo individual de las personas y con problemáticas familiares. Dentro de los motivos de consulta más comunes se encontraron los relacionados con: Pautas de crianza, problemas paterno- filiales, problemas académicos y los relacionados con etapas de la vida.

Este año se tuvieron 43 casos por atención en familia, para un total de 96 beneficiarios; junto con 60 consultantes individuales. Para un total de 156 consultantes durante el año 2017.

Para desarrollar este componente se realizaron las siguientes actividades:

Si quieres saber más, contáctanos: jquintana@funguaicaramo.org





6.3. RUTA A LA EXCELENCIA CIUDADANA

Con el apoyo de:



Fondo Sueco-Noruego de
Cooperación con la Sociedad Civil
Colombiana

6.3.1. EL PROYECTO

El proyecto “Ruta a la Excelencia ciudadana” fue una respuesta de la Fundación Guaicaramo, con el apoyo del Fondo Noruego-Sueco de Cooperación con la Sociedad Civil Colombiana- FOS, al proceso de fortalecimiento de la ciudadanía del municipio de Barranca de Upía - Meta para que aporte al desarrollo de su municipio y se constituya en un actor activo en la gestión del desarrollo.

Este proyecto se centró en generar las herramientas necesarias para que la relación entre la ciudadanía y las instituciones públicas municipales se base en la confianza entre los gobernados y sus gobernantes con el objetivo de lograr el desarrollo local de su municipio. Para ello, por un

lado, se contribuyó en el fortalecimiento de las competencias ciudadanas y los espacios de participación ciudadana de la comunidad de Barranca de Upía, que son de vital importancia en la construcción del tejido y control social a la gestión pública local; por el otro, se realizó un proceso de fortalecimiento de las capacidades institucionales municipales para incentivar buenas prácticas de gestión y el fomento a la participación ciudadana; y se trabajó de manera directa con las nuevas generaciones para generar a mediano y largo plazo transformaciones en el tejido social y ciudadano.

PARA EL DESARROLLO DE ESTE PROYECTO SE TRABAJÓ EN TRES COMPONENTES:

El eje fundamental, el apoyo en la formación a las nuevas generaciones de ciudadanos en valores democráticos, porque si no invertimos en ellas no tendremos cambios en la ciudadanía y en el desarrollo local.



Es el fomento a la participación ciudadana y el fortalecimiento de los espacios de participación ciudadana más relevantes para el desarrollo local como el Consejo Territorial de Planeación y las Juntas de Acción Comunal

Apoyo a las instituciones públicas municipales para que cumplan su rol en pro del desarrollo local.

6.3.2. ¿POR QUÉ SE DESARROLLA LA INTERVENCIÓN?

La confianza en las instituciones se establece y mantiene por la noción de ser organizaciones creadas para la toma de decisiones con suficientes competencias e información para asegurar el bienestar general, y por el conocimiento de la ciudadanía sobre la naturaleza y funciones de estas instituciones. En el municipio de Barranca de Upía la desconfianza es un factor crítico de legitimidad y competitividad. El 53.10% de la población tiene poca o ninguna confianza en el Concejo Municipal, el 57.68% en la Alcaldía, el 78.98% no simpatiza con los partidos políticos y el 65.23% desconfía de las elecciones (cifras arrojadas por la caracterización poblacional elaborada por la Fundación Guaicaramo, nivel de confianza del 95% en el año 2015), lo que contrasta con el índice de votación en las últimas elecciones, en donde el 81% de los barranqueños mayores de 18 años votaron.

Por otro lado, también es preocupante que el 18,32% de la población manifiesta no saber qué hace el Concejo, mientras que el 5,93% ignora las funciones de la Alcaldía. Estas cifras en conjunto muestran escepticismo creciente y baja legitimidad institucional, lo que resquebraja el tejido social y ciudadano y presenta un ambiente propicio para la corrupción.

Por su parte, los mecanismos de participación ciudadana, instancias de vital importancia en la construcción del tejido y control social a la gestión pública local, se encuentran relegados a las dinámicas políticas y económicas del municipio. Por un lado, en cuanto a las dinámicas políticas locales, se ha evidenciado que la administración municipal no ha impulsado de manera suficiente los esfuerzos por fortalecer las instancias locales de participación ciudadana establecidas en la legislación colombiana, como el Consejo Territorial

de Planeación. En cuanto a la dinámica económica, se ha evidenciado que instancias de gestión comunitaria, como las Juntas de Acción Comunal han perdido su objeto comunitario y, en algunos casos, se prestan a intereses particulares; lo anterior debido a que estos importantes órganos comunitarios son usados como agencias de empleo, alejándolas de su función social y generando dinámicas perversas en este tipo de organizaciones.

Ahora bien, existen deficiencias en formación y capacidades en la administración pública municipal, lo cual es común en municipios pequeños y/o de sexta categoría. Estas fallas llevan a que el potencial de acción por parte de la institucionalidad local no sea aprovechado y debilita su rol como agente de cambio y desarrollo; adicionalmente, la falta de conocimiento específico en temas públicos induce al error y genera complicaciones mayores en el quehacer público local.

Es importante decir que para la formulación de este proyecto se ha considerado que la transformación de la ciudadanía implica un proceso

constante de transformación. Por ello, se decidió trabajar en inculcar valores democráticos desde la escuela por medio del proyecto de democracia de la institución educativa y el gobierno escolar y, adicionalmente, con el fortalecimiento de espacios de formación a los jóvenes en temas ciudadanos.

La sumatoria de estos elementos planteó la necesidad de una estrategia que permitiera recuperar la efectividad de las instituciones a la luz de los gobernados, empezando por trabajar efectivamente en el vacío de conocimiento de los empleados públicos sobre las funciones que tienen en las instituciones, su naturaleza y acciones que pueden tomar en pro del desarrollo de la zona, para finalmente empoderar a los votantes actuales y a los potenciales sobre las formas de participación democrática, que les permiten tener voz y voto sobre el destino de su municipio.



6.3.3. ¿CÓMO LO HICIMOS?

6.3.3.1. CONSTRUYENDO PILARES DE PARTICIPACIÓN

Bajo este componente, se fomentó en la población barranqueña el interés y el conocimiento de las instancias de participación ciudadana. Para ello se tuvieron en cuenta dos actores de vital importancia en la construcción de una ciudadanía activa en el ámbito local, el Consejo Territorial de Planeación (CTP) y las Juntas de Acción Comunal (JAC). Así, el primero representa al conjunto de la sociedad con el objetivo de realizar un control social a la gestión pública en el proceso de planeación del Desarrollo Territorial. Y, en el caso del segundo, basándose en la democracia participativa, se constituyen como espacios que promueven la autogestión de las comunidades en pro de su desarrollo.

- **Fortalecer al Consejo Territorial de Planeación (CTP)**, mediante el desarrollo de un ciclo de talleres de formación en competencias acordes con la naturaleza de esta organización.

En cuanto a las actividades de fortalecimiento al Consejo Territorial de Planeación, se realizaron diferentes acciones que fueron desde su conformación hasta el acompañamiento para el desarrollo de sus funciones como instancia de discusión en el proceso de formulación y de seguimiento del Plan de Desarrollo Municipal. Dentro de estas acciones, se realizó un proceso de formación que tuvo los siguientes temas:

Capacitación sobre el rol del CTP en la construcción del Plan de Desarrollo Municipal.

Capacitación sobre la Planeación Participativa.

Capacitación sobre los lineamientos para la construcción del Concepto técnico sobre el proyecto del Plan de Desarrollo.

Capacitación sobre las funciones del CTP en el proceso de seguimiento al Plan de desarrollo.

Capacitación sobre las herramientas de planeación financiera de la gestión pública municipal para realizar un efectivo concepto técnico de seguimiento al Plan de Desarrollo.



Convocatorias a Foros ciudadanos

- Diagnóstico de la Acción Comunal en el municipio y desarrollo de un proceso de formación a las JAC en aquellas competencias que el diagnóstico definió como prioritarias.

Ilegitimidad, a causa del desdibujamiento de su rol

Deficiente estructura organizacional interna y funcionamiento

Falta de competencias para la gestión comunitaria por parte de sus miembros

Ausencia de canales de comunicación entre las JACs, que les permita tener un vocero común para el relacionamiento con entidades de gobierno como son la Alcaldía Local y la Gobernación Departamental.

Como resultado de lo anterior, se estableció una propuesta de intervención para la superación de estas problemáticas para las 13 JAC del municipio, de las cuales 5 siguieron el proceso de formación hasta el final, siguiendo una estrategia de fortalecimiento que contempló las siguientes actividades:

Generalidades de la Acción Comunal

Estructura interna

Liderazgo comunitario

Gestión comunitaria-Proyectos

- Otro grupo de actividades dentro de este componente fueron los Foros Ciudadanos, que en total sumaron cuatro, donde los responsables de cada tema en las instituciones públicas tuvieron la oportunidad de conversar con los ciudadanos sobre temáticas de alto interés para el municipio, a saber: Educación, Liderazgos Juveniles, Producción Agropecuaria y factores ambientales que afectan al municipio. Así mismo, la realización de los foros ciudadanos resultó ser un ejercicio óptimo para fomentar que la comunidad hablara sobre sus problemáticas y concretara posibles soluciones al respecto.



Foto AGROPECUARIO

Análisis de las oportunidades para los pequeños y medianos productores del sector agropecuario en el municipio de Barranca de Upía



LÍDERES JUVENILES

Los líderes NO crean seguidores, crean más líderes



Foto Ambiental

Fecha: Sábado 12 de agosto
Hora: 9 a.m.
Lugar: Casa de la Cultura

"Análisis del cambio climático y sus efectos en la producción agropecuaria del municipio"



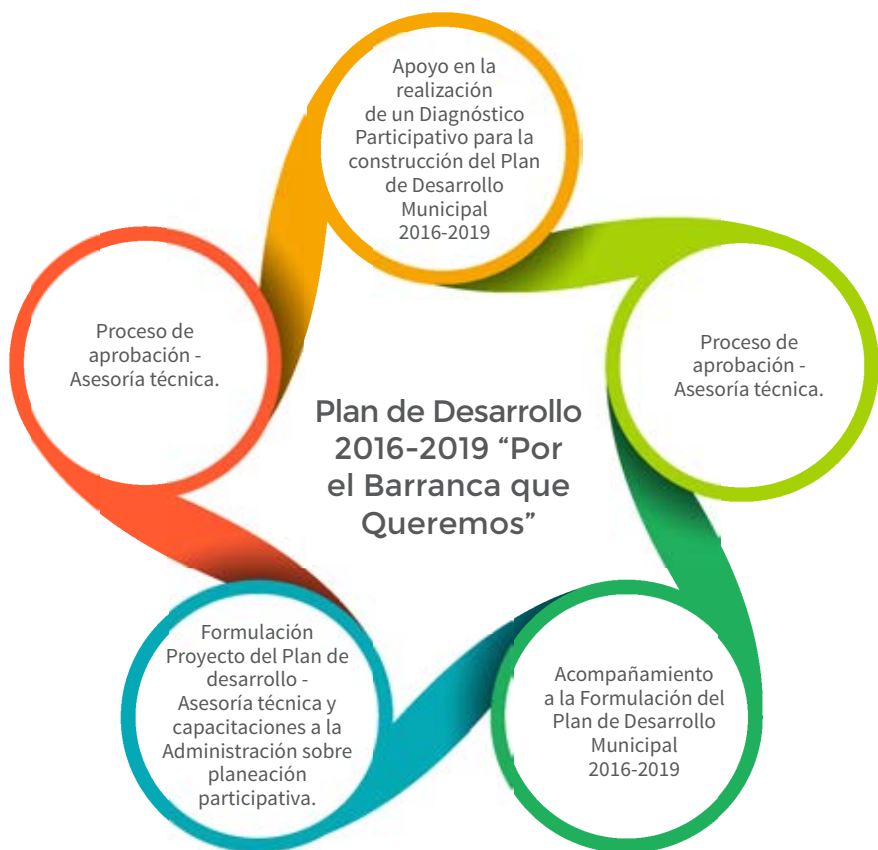
6.3.3.2. SERVIDORES PÚBLICOS QUE APORTAN AL DESARROLLO

En cuanto a este componente, se desarrollaron acciones para el fortalecimiento de las competencias de los servidores públicos en pro del desarrollo territorial por medio de las siguientes actividades:

- **Desarrollo de un ciclo de formación a los funcionarios públicos de la Alcaldía Municipal.**

Las actividades realizadas con la **Alcaldía Municipal** se enmarcaron en una estrategia de acompañamiento al proceso de formulación del Plan de Desarrollo Municipal (2016-2019) y la formación a los funcionarios de algunas de las dependencias de esta instancia local.

Las actividades en torno al Plan de Desarrollo Municipal (2016-2019) fueron:



Por su parte, la definición de los temas y de las capacidades a fortalecer en la administración municipal se derivó de encuentros celebrados con los Secretarios de las distintas áreas de la Alcaldía, en los cuales se indagaba por los procesos que cada dependencia adelanta y las necesidades que cada una de estas tiene. Como resultado de estas reuniones, se concluyó que la falta de comunicación y coordinación entre los miembros del Gabinete de Gobierno era una muestra de la descoordinación existente en la Alcaldía en general. Por lo tanto, se acordó iniciar por unos talleres que permitan generar sinergias entre los miembros del Gabinete Municipal, y seguido se brindó apoyo en temas técnicos de las áreas que los requirieron.

Los temas definidos se enlistan a continuación. Por su parte, las temáticas desarrolladas en cada capacitación y taller, fueron consignados de manera didáctica en dos Cartillas.

CAPACITACIONES Y TALLERES:

- | | |
|---|---|
| 01 // Planeación Participativa | 04 // Formulación de Proyectos bajo la Metodología de Marco Lógico |
| 02 // Fortalecimiento del clima organizacional | 05 // Planeación estratégica, Gabinete de Gobierno |
| 03 // Servidores públicos responsables-Competencias de los Servidores Públicos | 06 // Rendición de Cuentas |



- **Desarrollo de un ciclo de formación a los Concejales en: formulación de proyectos, finanzas públicas, y políticas públicas**

En cuanto a las actividades realizadas con el Concejo Municipal estas partieron de una estrategia de formación a los miembros de este órgano colegiado local, a partir de la formulación de una ruta temática, fruto de ejercicios de caracterización y aproximación previa a la configuración metodológica y temática de las capacitaciones y talleres a desarrollar con éstos.

Así pues, una de las actividades centrales fue el ejercicio previo de caracterización de quienes conforman el Concejo actual, a la vez que una serie de aproximaciones que permitieron identificar necesidades, debilidades y fortalezas a tener en cuenta para el diseño metodológico de las capacitaciones, así como para redefinir las temáticas o estrategias para el fortalecimiento de los Concejales.

Los temas definidos se enlistan a continuación. Las fechas en que se realizaron corresponden a los períodos de sesiones ordinarias del Concejo Municipal, a saber: noviembre de 2016, febrero y mayo de 2017. Las temáticas desarrolladas en cada capacitación y taller, fueron consignadas de manera didáctica en un Cartilla entregada a cada miembro del Concejo Municipal.

CAPACITACIONES Y TALLERES:

01

Planeación Participativa y el rol del Concejo Municipal para la aprobación del Plan de Desarrollo Municipal

04

Planeación Financiera y Presupuesto Público Local

02

Contratación Pública Local

05

Alcances del Rol de los Concejales Municipales en la Gestión Pública

03

Control Político y Rendición de Cuentas



Hay que resaltar, que la falta de formación por parte de los miembros del Concejo, y en varias ocasiones la falta de compromiso con su labor como Concejales, constituyó un reto para esta labor de formación que nos propusimos. Para responder a este desafío, se hizo una selección de profesionales que contaran con experiencia como Concejales Locales en otros territorios del país, capaces de generar empatía con los asistentes.

6.3.3.3. NUEVA GENERACIÓN DE JÓVENES CIUDADANOS

Bajo este componente, la acción más importante fue el desarrollo de estrategias que aportan a la construcción de instituciones públicas legítimas a través de la formación de un relevo generacional que cuente con personas críticas, capaces de analizar y hacer control de lo que hacen sus representantes en las instituciones públicas. Para lograr este relevo generacional, fue fundamental fortalecer capacidades en la juventud del municipio por medio de los mecanismos que la ley colombiana establece.

Por lo anterior, en el desarrollo de este componente se priorizaron tres escenarios de construcción de la participación ciudadana juvenil: La Plataforma Municipal de Juventud, el Gobierno Estudiantil y el Proyecto de Democracia de la I.E. Francisco Walter. Así las cosas, el principal logro de nuestras acciones con las nuevas generaciones del municipio ha sido la constitución de la primera Plataforma Juvenil de Barranca de Upía; este ente es la representación máxima de la juventud del municipio ante la administración municipal y juega un papel esencial en la formulación de las políticas públicas juveniles.

En esta nueva etapa, la Fundación ha enfocado sus esfuerzos en la identificación de nuevos líderes juveniles a través del fortalecimiento de la mesa directiva de la Plataforma Municipal de Juventud, en la integración de nuevos grupos juveniles a este espacio de participación ciudadana juvenil y en el fortalecimiento al Gobierno Estudiantil como el primer contacto de los niños y de los jóvenes con el ejercicio del servicio público, para así visibilizar la juventud barranqueña a nivel local y regional, con el propósito de afianzar el “poder del hacer”, es decir, que los jóvenes asuman una posición más activa en la solución de los problemas que los afectan.

Para brindar las herramientas necesarias para la transformación de lo público por parte de las nuevas generaciones de ciudadanos de Barranca de Upía, se realizaron las siguientes actividades:

- **Acompañamiento y apoyo al Proyecto de Democracia de la Institución Educativa Francisco Walter.**

En cuanto al **Proyecto de Democracia**, se hizo un taller de formación a los docentes de la I.E. Francisco Walter, miembros del Comité de Democracia y el área de Ciencias Sociales. Para esto, previamente se realizó una investigación de los procesos que se adelantan en el municipio relativos a la Democracia Participativa. Con esto se logró orientar a los docentes en procesos reales que se adelantan en el municipio, con respecto a los avances democráticos que brinda la Constitución del 91 que retan a los gobiernos locales del país. Esta investigación se integró en la cartilla que se brindó a los asistentes al taller.

TEMÁTICAS TALLERES CON PROYECTO DE DEMOCRACIA:



- **Fortalecimiento de la Plataforma Municipal de Juventud a través de formación en competencias en gestión y en liderazgo ciudadano.**

Respecto a las actividades realizadas con la Plataforma Municipal de Juventud (PMJ), se llevaron a cabo bajo una estrategia que iba desde el acompañamiento en el proceso de su conformación hasta las actividades de formación continua a este grupo de jóvenes, con el objetivo de empoderar a sus miembros del rol que deben cumplir. Después de las actividades de acompañamiento para la conformación de la PMJ, se realizó un diagnóstico de las competencias de los miembros de la mesa directiva, para el desarrollo de sus funciones. Bajo los resultados de ese diagnóstico, se estableció una estrategia de acompañamiento y formación en competencias para apoyar a estos jóvenes en sus quehaceres administrativos y de planeación, con el propósito de generar una capacidad que permita la durabilidad de este espacio de participación y el mantenimiento del mismo en el tiempo. A continuación, se presentan las actividades realizadas de acuerdo a los temas priorizados en la estrategia de fortalecimiento a la Plataforma Juvenil, sus directivas y sus grupos de base.

¡PARA DESTACAR!

Los microproyectos han ayudado a crear tejido social y a fortalecer e incentivar organizaciones comunitarias, particularmente juveniles. Hoy en el municipio hay más incentivos a las organizaciones de base para organizarse y buscar soluciones a problemáticas que enfrentan. Este es un instrumento efectivo para fomentar la consolidación de organizaciones comunitarias.

TALLERES CON LA PMJ:

	Rendición de Cuentas
	Campamento Plataforma Municipal de Juventud Barranca de Upía. Asistentes: Miembros de la directiva de la Plataforma y líderes de los grupos juveniles del municipio. 6 talleres, temáticas abordadas: Proyecto de vida; Liderazgo; Resolución de conflictos; Mecanismos de participación ciudadana; Planeación estratégica (Diseño plan de acción 2017 Plataforma Juvenil); Diseño logo de la Plataforma Juvenil.
	4 jornadas de talleres de planeación estratégica de acuerdo a las temáticas a desarrollar en el Plan de Acción PMJ 2017.
	Formulación y gestión de proyectos (Fondo de Microproyectos)

ACOMPAÑAMIENTO A LA PMJ:

01	Reuniones con instituciones públicas: Secretario de Gobierno, referente de juventud de la Alcaldía Municipal, Concejo Municipal y referentes de jóvenes de la Gerencia de Juventud de la Secretaría Social de la Gobernación del Meta
02	Encuentro de Plataformas Juveniles del Departamento del Meta celebrado en Barranca de Upía.
03	Formación en liderazgo para las distintas plataformas del departamento del Casanare, celebrado en el municipio de Villanueva.
04	En la formulación y ejecución del Plan de Acción de la PMJ 2017
05	Coordinación y desarrollo de la Semana de la Juventud para el año 2017.
06	Formulación y Presentación de Proyecto de fortalecimiento a la PMJ a la empresa Frontera Energy Corporation.
07	Actividades de la misma organización: Revisión de cronograma actividades, pendientes y prospección; Formación en elaboración de formato de cartas; Revisión y apropiación Plan de Desarrollo Municipal; Reunión con la gestora social de la Alcaldía para solicitar apoyo para campamento juvenil, cine al parque y actividades navideñas; y seguimiento encuentro juvenil departamental.

Es muy importante decir que para la Fundación Guaicaramo, el fondo de micro proyectos juveniles se convirtió en una herramienta de cambio social y empoderamiento comunitario. Esto se debe a que la comunidad se ha acostumbrado a que el estado o la empresa privada sean los agentes de solución de sus principales necesidades y/o problemas, generándose en sus líderes una posición muy pasiva frente a la solución de sus problemas comunitarios. Por lo tanto, este Fondo de microproyectos fue una herramienta para revertir esta posición pasiva en los líderes juveniles de la PMJ, quienes presentaron tres microproyectos que fueron desde una jornada de formación para sus miembros en un Campamento Juvenil hasta la adquisición de bicicletas como medio de transporte para el desarrollo de sus actividades con los jóvenes del municipio.

- **Apoyar el trabajo del Gobierno Estudiantil de la Institución Educativa Francisco Walter por medio de un ciclo de formación sobre sus funciones, acompañar el proceso de rendición de cuentas de esta instancia ante su comunidad educativa y la ejecución de la estrategia “Reportero en el Colegio”, que busca fomentar la opinión ciudadana entre los alumnos del único colegio del municipio.**

Por su parte, desde 2015 la Fundación ha venido desarrollando de manera conjunta con la I.E Francisco Walter, un trabajo de fortalecimiento del Gobierno Estudiantil como el primer contacto de los niños y de los jóvenes con el ejercicio del servicio público. A partir de un ejercicio para capacitar al Gobierno Estudiantil del año 2016 sobre el proceso de rendición de cuentas, se identificó que el Gobierno Estudiantil se conforma y seguido se observa una limitada labor por parte de sus miembros, debido al desconocimiento de lo que se debe hacer, así como por falta de herramientas que les ayude a adelantar las funciones que le son asignadas por la ley y el manual de convivencia de la institución.

Respondiendo a esta situación, se procedió a generar una estrategia de formación y acompañamiento integral a la labor de los miembros del Gobierno Estudiantil del año 2017, que abarcó diferentes temas y actividades que se detallan más adelante. Se realizó a la vez una cartilla con la que se buscaba orientar la organización del Gobierno Estudiantil en pro de un funcionamiento más eficiente; es pertinente decir que este material seguirá sirviendo para formar y acompañar a los nuevos gobiernos estudiantiles venideros, garantizando así la continuidad y sostenibilidad del proceso.

TALLERES REALIZADOS CON EL GOBIERNO ESTUDIANTIL:

Rendición de Cuentas Gobierno Estudiantil 2016

Elección Candidato a Personero 2017

Preparación para la Rendición de Cuentas Gobierno Estudiantil 2017

Herramientas para la gestión de proyectos comunitarios

Liderazgo juvenil



De esta manera, se han creado nuevos líderes, algunos de ellos vinculados al proceso de la Plataforma, que, fruto del trabajo en las capacitaciones y del acompañamiento, han logrado empezar a desarrollar acciones puntuales encaminadas a la solución de los problemas que afectan a la comunidad educativa, convirtiéndose en piezas fundamentales en la solución de problemáticas comunitarias. Hay que resaltar, que uno de los objetivos que se persiguió con el acompañamiento al Gobierno Estudiantil, fue brindar herramientas sobre gestión de proyectos comunitarios, para que, junto con el acompañamiento a este órgano, encontrarán en el fondo de micro-proyectos una oportunidad real para poner en marcha las iniciativas que plantearon.

Por lo tanto, se conformaron dos comités de trabajo que estuvieron a cargo de desarrollar un proyecto en torno a dos iniciativas priorizadas, a saber: limpieza y embellecimiento de las instalaciones de la sede de bachillerato de la I.E, y el Concurso de Cuentos para las sedes primaria y rurales de esta institución. Los dos proyectos fueron acompañados en su formulación, planeación y ejecución.

Ahora bien, las actividades realizadas en el marco de la estrategia **Reportero en el Colegio** se orientaron hacia la elaboración de ediciones impresas y un periódico mural, lo anterior, ligado a un proceso de formación y acompañamiento a jóvenes del municipio.

FOTO EDICIONES DEL PERIÓDICO ESCOLAR



Esta estrategia, que se articuló con el programa de la Fundación Guaicaramo, “Club de comunicadores populares de Barranca de Upía”, ha hecho posible que algunos jóvenes interesados en este programa de formación, fortalezcan su sentido crítico, así como sus habilidades para comunicar la lectura que hacen sobre los asuntos públicos de su municipio.

Si quieres saber más, contáctanos: jquintana@funguaicaramo.org



6.4. CULTURA Y CONVIVENCIA CIUDADANA

6.4.1. EL PROYECTO

El proyecto de Cultura y Convivencia Ciudadana es una iniciativa de la Fundación Guaicaramo que tiene como objetivo principal el fortalecimiento del tejido social de la comunidad del municipio de Barranca de Upía, que permita la consolidación de una paz territorial duradera y sostenible en el tiempo con un enfoque de convivencia ciudadana.

Este proyecto hace énfasis en la generación de estrategias de convivencia ciudadana para la promoción y el desarrollo de competencias en la resolución pacífica de conflictos, con el objetivo de promover y desarrollar espacios familiares, comunitarios y ciudadanos regidos por valores democráticos encaminados hacia la transformación de la vida social y el fortalecimiento de las nuevas generaciones presentes en el municipio.



PARA EL DESARROLLO DE ESTE PROYECTO SE TRABAJÓ EN TRES COMPONENTES:

Se centra en la transformación de las nuevas generaciones como actores de cambio de las realidades y de los imaginarios de su municipio a través de la creación de una cultura de paz y convivencia.



Encaminado al fortalecimiento de las dinámicas de resolución pacífica de conflictos y la construcción de la convivencia comunitaria.

Se enfoca en la relación de la sociedad civil con las instituciones públicas para la creación de espacios de proyección para la paz y el desarrollo.



6.4.2. ¿POR QUÉ SE DESARROLLA LA INTERVENCIÓN?

Vale la pena decir que, Barranca de Upía ha sufrido las constantes heridas generadas por el conflicto armado interno, dejando profundas cicatrices en la comunidad, que aún hoy en día son observables. Una muestra de ello es que cuenta con una fuerte representación de víctimas del conflicto armado. Según los datos recopilados por la Unidad de víctimas en el Registro único de Víctimas- RUV, existen 1366 víctimas registradas en el Municipio (más del 30% de la población total) agrupados en 4 organizaciones de la sociedad civil, así como de grupos de desmovilizados de los paramilitares que delinquieron en la zona y que buscan reincorporarse a la vida civil. Esto presenta un reto en la construcción de la vida social y la reconstitución del tejido social del Municipio. Además, las dinámicas de violencia han permeado las relaciones de convivencia comunitaria y familiar de los habitantes, traducándose en un incremento de violencia intrafamiliar (según datos de medicina legal, el departamento del Meta presenta los índices más altos de violencia sexual e intrafamiliar por 100.000 habitantes en Colombia).

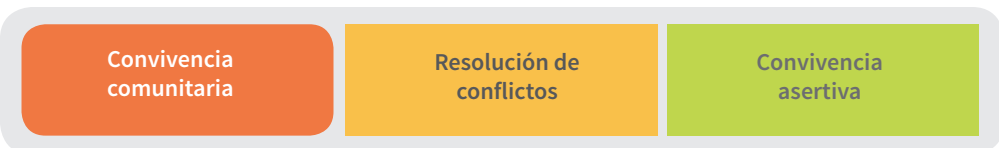
Así, Barranca de Upía es un territorio con presencia de problemáticas típicas de municipios de pos-conflicto en los cuales el reto principal es recomponer el tejido social para facilitar la consolidación de espacios de proyección para la paz y el desarrollo. Para ello, este proyecto hace énfasis en la generación de estrategias de convivencia ciudadana mediante la promoción y desarrollo de competencias para la resolución pacífica de conflictos, con el objetivo de generar una coordinación fluida entre la comunidad y sus instituciones para dar solución a los problemas que enfrentan, usando los mecanismos alternativos de solución de controversias y los valores democráticos que posibiliten que los conflictos no escalen a una fase violenta.

6.4.3. ¿CÓMO LO HICIMOS?

6.4.3.1. COMPONENTE DE CONVIVENCIA CIUDADANA

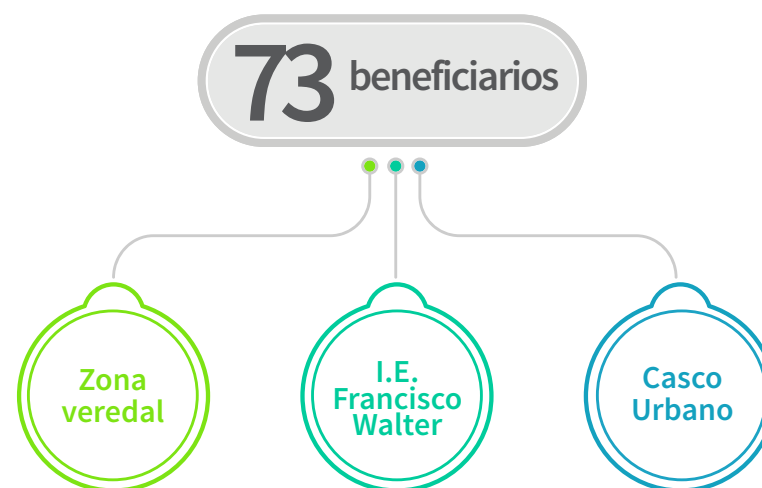
1. Estrategia de Convivencia Comunitaria

Como uno de los pilares centrales del proyecto, la promoción de la convivencia ciudadana se realizó a través de actividades lúdico-pedagógicas encaminadas a dar herramientas y fortalecer aspectos que faciliten la convivencia comunitaria. Los temas tratados fueron los siguientes:



	Cicatrices sociales dejadas por el conflicto armado colombiano
	Más del 30% de la población del Municipio es víctima del conflicto armado
	Altos índices de violencia intrafamiliar y comunitaria en el municipio de Barranca de Upía

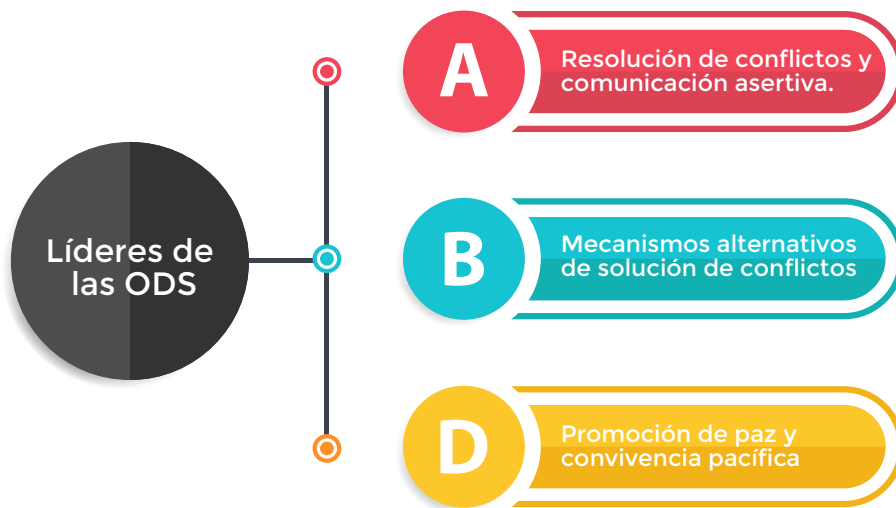
BAJOS NIVELES DE CONVIVENCIA COMUNITARIA PACÍFICA EN EL MUNICIPIO DE BARRANCA DE UPÍA.



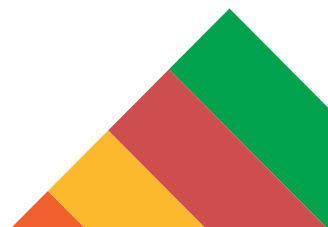


2. Ciclo de capacitaciones y formación a líderes de las Organizaciones de Desarrollo Sostenible (ODS)

Con el fin de lograr la proyección de espacios de consolidación para la convivencia comunitaria pacífica, fue necesario dotar de herramientas que lograran posicionar a los líderes de estas organizaciones como promotores de la solución pacífica de los conflictos. Para esto, las temáticas que se desarrollaron con estos líderes fueron:



Organizaciones de Desarrollo Sostenible con quien trabajamos



3. Diseño de una ruta de atención municipal para el manejo de faltas a la convivencia ciudadana.

El objetivo de la construcción de esta ruta fue brindar a la comunidad del municipio una forma para manejar de manera pacífica las diferentes faltas a la convivencia, en las que cualquier ciudadano del municipio puede incurrir, y qué procesos institucionales pueden generar una coordinación fluida entre la comunidad y sus instituciones para dar solución a estas.



Ruta de atención municipal “Juguemos a la Convivencia”

6.4.3.2. NUEVAS GENERACIONES PARA LA PAZ

La IE Francisco Walter, como único centro educativo del municipio, es el principal centro de formación de los niños, niñas y adolescentes, con lo cual es vital que este se convierta en un espacio transformador de las realidades y los imaginarios de la población. Por lo tanto, este componente busca generar estrategias de formación en la construcción de una cultura de paz y de convivencia, para así sembrar las semillas de transformación de la realidad social que vive el municipio. Para esto se dio inicio a dos estrategias a consolidar en el año 2018:

Cátedra para la paz

Construcción participativa con los miembros de la comunidad educativa de la I.E Francisco Walter para la implementación de la Cátedra para la Paz.

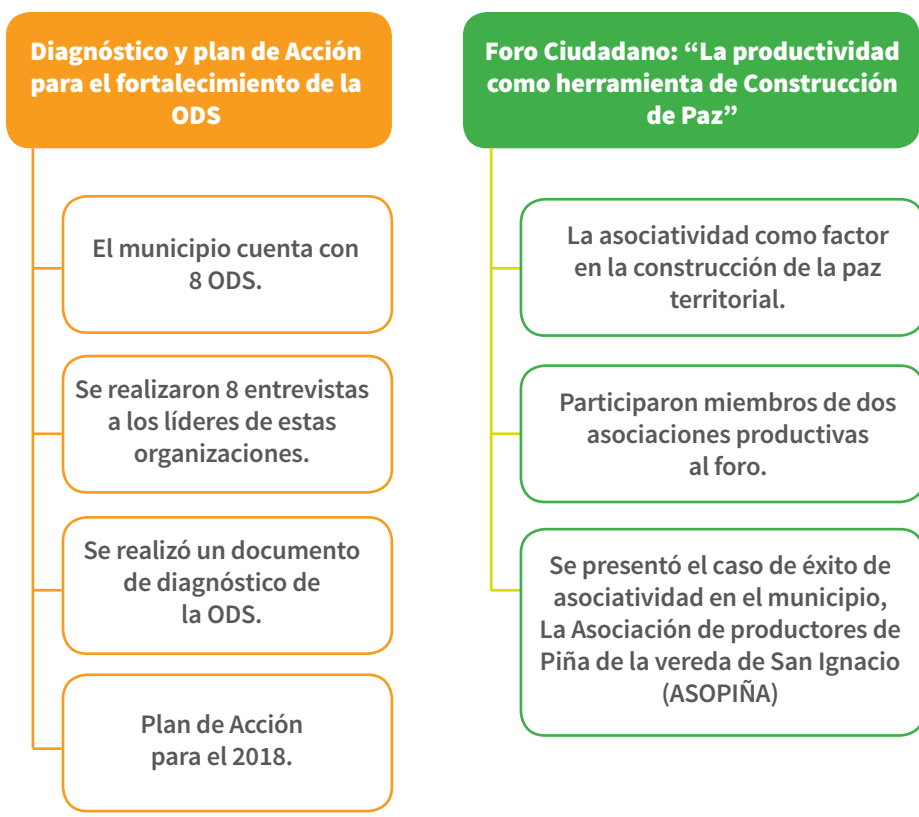
Estrategia de Pactos de Aula

Esta estrategia de implementación de los Pactos de Aula busca promover el respeto a las normas, la convivencia pacífica y la resolución de los conflictos en el colegio, así como promover en los jóvenes del municipio la importancia del proceso de creación de sus propias reglas de autoregulación para convivir con otros.



6.4.3.3. INSTITUCIONALIDAD PARA LA PAZ

Finalmente, este tercer componente busca fomentar la participación de los ciudadanos y sus expresiones organizadas (Organizaciones de Desarrollo Sostenible) en la construcción de la agenda pública municipal. Para lograr esto se realizó, por un lado, un diagnóstico sobre las condiciones en que se encuentran las ODS, con el fin de lograr entender por qué la participación y la representación de los grupos más vulnerables en la vida pública del municipio es tan frágil y, de esa forma, establecer un plan de fortalecimiento para estas organizaciones. Y, por otro lado, se fomentaron espacios de discusión entre la comunidad, los representantes de la sociedad civil y la institucionalidad del municipio sobre los principales retos para la construcción de la paz en el municipio, como fue el foro ciudadano “La Productividad como Herramienta de Construcción de Paz”.



Si quieres saber más, contáctanos: jquintana@funguaicaramo.org





6.5. CENTRO EXPERIMENTAL DE PRODUCCIÓN Y ASESORÍA AGROPECUARIA – CEPA

6.5.1. EL PROGRAMA

El Centro Experimental de Producción y Asesoría Agropecuaria – CEPA es la estrategia de la Fundación Guaicaramo para la contribución a la productividad local, la seguridad alimentaria, la protección del medio ambiente y la generación de desarrollo rural en nuestra zona de influencia. El CEPA ha sido concebido como un punto de encuentro del campo que, mediante la experimentación y puesta en marcha de proyectos productivos agropecuarios demostrativos, contribuya a la generación de conocimiento para el campo. Este conocimiento es replicado y/o transferido a los campesinos y/o pequeños parceleros mediante programas de capacitación y

extensionismo rural, que van más allá de la asistencia técnica para brindar una atención integral a la familia campesina. Desarrollamos también estrategias para brindar apoyo a los campesinos, con labores de gestión interinstitucional y ayudando a los campesinos a solventar problemáticas y retos que enfrentan todos los días.

Toda la intervención del CEPA se basa en la generación de desarrollo territorial de manera amigable con el medio ambiente, por ello, nuestros procesos agropecuarios se basan en buenas prácticas que contribuyan a la preservación del medio ambiente. Así mismo, trabajamos en una estrategia que promueva la conservación del medio ambiente y la adaptación al cambio climático.



6.5.2. ¿POR QUÉ SE DESARROLLA LA INTERVENCIÓN?

Barranca de Upía es un municipio ubicado en el piedemonte llanero en el Departamento de Meta; este municipio ha tenido tradición agropecuaria. Desde su creación las principales actividades que dieron sustento a la economía local fueron la ganadería (cría, levante, ceba), el cultivo de la palma africana y, en menor medida, cultivos como yuca, plátano, maíz y piña. A pesar de lo dicho, en los últimos años, con la bonanza petrolera, el sector agropecuario fue fuertemente relegado y pasó a un segundo plano. En los últimos años vale destacar que han cobrado importancia cultivos como maíz, piña, cacao, plátano y yuca, que afrontan problemas de malas prácticas agrícolas y bajas rentabilidades. En el municipio también hay procesos pecuarios como la avicultura y la porcicultura, sin embargo, las malas prácticas han llevado a que la explotación sea inadecuada, con poca tecnificación y sin cadenas de comercialización claramente establecidas.

Ahora bien, en Barranca de Upía también se presentan potencialidades productivas debido a la cercanía de sus veredas de los principales centros poblados y la facilidad de acceso a potenciales mercados de comercialización como Villanueva, Villavicencio y Yopal. A pesar de lo dicho, en este momento hay una alta necesidad de los pequeños productores de recibir capacitación de acuerdo a los sistemas productivos presentes en el territorio; adicionalmente, se requiere mejorar las prácticas agropecuarias y contar con una asistencia técnica por parte del municipio.

Otro factor, no menos importante, es la seguridad alimentaria del municipio. Todos los fenómenos aquí descritos han llevado a que, en un municipio con vocación agropecuaria, la mayor parte de alimentos se importen de otras zonas del país y a que los pocos que se producen localmente (plátano y yuca) sean vendidos a centrales de abasto y posteriormente llegan al municipio a precios superiores. Lo anterior afecta las finanzas familiares debido a la intermediación en los precios de los alimentos, no da certeza sobre el nivel de salubridad que tienen los alimentos consumidos, no se garantiza la seguridad alimentaria en la zona y se desperdicia un sector potencial de desarrollo en el municipio.

Según las estimaciones del DANE, para el 2015 el 41% de la población de Barranca de Upía vive en la zona rural, en donde la presencia de actividades productivas, diferentes a las agropecuarias, no están tan consolidadas. Ante este panorama, cada vez es mayor la proporción de población que migra de la zona rural a la urbana en búsqueda de oportunidades, acrecentando las problemáticas poblacionales en los cascos urbanos y propiciando que, particularmente la población joven, migre a otros municipios en búsqueda de mejores oportunidades.

La dinámica del cambio climático y las afectaciones al medio ambiente que se han percibido con más contundencia en los últimos años han llevado a reflexionar sobre las prácticas productivas y su sostenibilidad. Así las cosas, se generaliza que en el campo existen problemas asociados a las bajas prácticas sostenibles en los procesos productivos. Lo anterior, debido a que existe un desconocimiento o falta de interés por la implementación de sistemas de producción sostenibles, que hagan un mejor uso de los suelos y el recurso hídrico, siendo responsables con el medio ambiente. El uso indiscriminado de agroquímicos, la baja rotación entre cultivos, y la ampliación de la frontera agrícola y ganadera ha contribuido aún más al deterioro de las aguas y el suelo, creando fenómenos como la erosión y compactación.

Como se había mencionado antes, en las zonas rurales de los pequeños municipios, como el caso de Barranca de Upía, la existencia de programas de asistencia técnica o extensionismo rural es prácticamente nula; por lo anterior, el campesino tiene muy poco apoyo para el mejoramiento de las condiciones de su cultivo y su entorno familiar; en los pocos casos en los que se han implementado proyectos productivos, el acompañamiento técnico posterior ha sido pobre y ha derivado en que los proyectos no lleguen a feliz término.

Por lo anterior, la Fundación Guaicaramo diseñó el CEPA como su principal estrategia de intervención en el campo trabajando con la Familia Campesina como punto focal de la intervención.

6.5.3. ¿CÓMO LO HICIMOS?

6.5.3.1. PROYECTOS PRODUCTIVOS EXPERIMENTALES

El Centro Experimental implemento como estrategia para la generación de conocimiento el diseño, planeación, establecimiento y evaluación de sistemas productivos a escala semi-comercial, esto llevó al desarrollo de procesos demostrativos y de experimentación con sistemas de producción agrícola y pecuaria, de la mano de prácticas responsables con el medio ambiente. Estos sistemas productivos han sido desarrollados en las instalaciones del CEPA, en la Finca El Paraíso, que es un terreno de aproximadamente 6 hectáreas a 1,5 Km del casco urbano de Barranca de Upía – Meta, es importante decir que queremos mostrarle al campesino que es posible que pequeños terrenos sean productivos y contribuyan a que las familias campesinas aumenten la productividad de sus tierras y con ello su calidad de vida.

Así las cosas, durante el año 2017 se desarrollaron los siguientes procesos productivos:



Ahuyama
Sakata



Yuca



Pollos de
Engorde (Línea
COBB)



Gallina Ponedora
Feliz (Línea
LOMHAN BROWN)

Además de los anteriores, se ha trabajado en el diseño y evaluación ex ante de cultivos de hortalizas, plátano, sandía (patilla), maracuyá, entre otros. En temas pecuarios, se han evaluado procesos como el de porcicultura y piscicultura.

Estos procesos productivos han dejado importantes aprendizajes que han sido debidamente sistematizados para poder transferir conocimiento a los campesinos de la zona mediante las Escuelas de Campo y el programa de Extensión Rural que iniciará su ejecución en 2018. Así mismo, se han producido documentos de análisis relacionados, por ejemplo, con el uso de diferentes materiales para las camas en procesos de pollos de engorde.

Estos proyectos y sus resultados han sido documentados y están a disposición de campesinos y demás usuarios interesados en replicarlos.



6.5.3.2. APOYO A PROCESOS DE FORMACIÓN DE ESTUDIANTES

El proyecto abordó dos formas de trabajo durante este año, la primera consistió en un acompañamiento durante el primer semestre académico, por parte de los profesionales del Centro Experimental, al proceso de formación en medias técnicas de la IE Francisco Walter de Barranca de Upía, a partir del cual se logró el asesoramiento, orientación de los docentes y estudiantes de los grados décimo y once sobre temas de índole agropecuario y ambiental de mayor interés y potencial para las áreas disponibles al interior de las instalaciones de la Institución Educativa. Esto se realiza en el marco del acompañamiento que la Fundación realiza a los diferentes comités y proyectos dentro de la institución educativa.

La segunda, se llevó a cabo en el segundo semestre académico con la firma y entrada en vigencia del Convenio de Cooperación entre la Fundación y la Institución Educativa, a partir del cual se estableció el Centro Experimental como un espacio para que los estudiantes de la Media Técnica en Producción Agropecuaria, avalada por el SENA, realizaran formación práctica en temas agropecuarios; de esta manera, ocho estudiantes de grado once desarrollaron participaron en un piloto de formación práctica en temas agropecuarios, guiados y apoyados por el personal del Centro Experimental, permitiéndoles tener una experiencia real para utilizar los conocimientos y herramientas adquiridas en la academia, proyectándoles a nuevas áreas de formación técnica, tecnológica y universitaria.

Es importante decir que este apoyo busca contribuir a generar soluciones para el mismo campo, lo anterior debido a fenómenos como migración del campo a la ciudad, falta de un relevo generacional en el campo y falta de interés de los jóvenes en labores agropecuarias. Así las cosas, esperamos poder instruir, orientar y promover en los jóvenes del municipio una mayor relación con el campo y el agro, motivándolos a conocer más y ver en este sector un potencial de desarrollo personal y de crecimiento para la zona.

6.5.3.3. ASISTENCIA TÉCNICA Y ESCUELAS DE CAMPO

Durante el 2017 la Fundación y su equipo técnico han trabajado en la estructuración de un programa de extensión rural como una iniciativa que sigue los lineamientos del Servicio de Extensión de la Federación Nacional de Cafeteros creado en 1959. Dicho servicio de extensión tomó “como principios fundamentales el “ser humano” y la “educación”, con enfoques complementarios relacionados con “educación para la familia”, la “capacitación para la producción”, el “mejoramiento de la productividad” y el “desarrollo comunitario.” En este sentido, el programa de extensión rural de la Fundación buscará una integración no sólo entre los procesos de investigación y sistematización de conocimiento que se genere en el CEPA y la transferencia del conocimiento a los campesinos en la producción agropecuaria, sino con los demás programas de intervención de la Fundación, a saber, educación, atención psico social, cultura y convivencia ciudadana y ocupación del tiempo libre; todo lo anterior, para contribuir a la generación de mejor calidad de vida en las familias que dependen del campo.

Dicho programa contará con un aplicativo informático que facilite el manejo y administración del campesino, sus predios y procesos productivos y, al mismo tiempo, aportará elementos para la construcción de un diagnóstico de la situación actual del campo en la zona de influencia, y así contar con información que permita la toma de decisiones en lo referente a las acciones a llevar a cabo para fortalecer a las familias campesinas. Este aplicativo se ha trabajado durante el año 2017 y se empezará a utilizar en el primer semestre del año 2018, una vez surta los procesos de pruebas y mejora.

En el 2018 la Fundación trabajará entonces en el levantamiento de información y caracterización de los campesinos para así definir cuáles son prioritarios a atender e iniciar el proceso de extensión rural como tal y en sus escuelas de campo y programas de capacitación y formación.





6.5.3.4. ACTIVIDADES COMPLEMENTARIAS



Además de lo descrito, el CEPA se vinculó a la realización del Primer Foro Agropecuario y participación del Foro Productividad como una Herramienta para la Construcción de la Paz, el cual fue desarrollado en el marco del proyecto “Ruta a la Excelencia Ciudadana”, apoyado por el Fondo Sueco Noruego de Cooperación con la Sociedad Civil Colombiana. La realización de este evento fue muy importante para obtener más información para analizar la problemática del campo, en este evento, los campesinos expresaron sus principales dificultades y problemas y se analizaron estrategias para abordarlos.



Se participó en la celebración y conmemoración del día de la tierra y la jornada de reforestación en áreas estratégicas dentro del municipio junto con autoridades locales y regionales y la sociedad civil. Esto en el marco de la línea de protección al medio ambiente que la Fundación quiere empezar a desarrollar. Así mismo, se trabajó en la jornada de limpieza y recuperación del Caño Seco organizado por el CIDEA. Esto enmarcado en las actividades de conservación que desarrollará el CEPA.



Como proyección de una nueva estrategia, el CEPA organizó y lideró la realización del Primer Mercado Campesino de la Fundación Guaicaramo, en el cual participaron productores independientes, Asociación de productores de Piña- ASOPIÑA y Guaicaramo S.A.S, se contó además con el apoyo de la Policía Nacional, Alcaldía Municipal, Microfertisa S.A. y Proveedores de la zona. Se espera que en el año 2018 se pueda institucionalizar este espacio como una estrategia para que los productores locales den a conocer sus productos y faciliten sus procesos de comercialización y al mismo tiempo, las familias Barranqueñas puedan acceder a productos económicos producidos localmente.

Si quieres saber más, contáctanos: jamaya@funguaicaramo.org





6.6. SERVICIOS A LA COMUNIDAD

6.6.1. EL PROGRAMA

Los Servicios a la comunidad complementan y dan soporte al trabajo desarrollado por los demás ejes de trabajo de la Fundación, en el marco de su objetivo integral de promover el desarrollo territorial en su área de influencia. Los servicios están enfocados en ofrecer distintas opciones culturales, artísticas y deportivas, conocer de primera mano las necesidades de la comunidad, unificar esfuerzos entre el sector público, privado y las organizaciones sociales y, brindar espacios de encuentro en donde se promueva un ambiente de confianza, respeto, apoyo y sana

convivencia; es importante resaltar que para 2017 se hizo la apertura de una nueva oficina que cuenta con espacios más amplios y cómodos que logran que el beneficiario tenga una mejor experiencia, además, se ha convertido en un punto de referencia y encuentro para la comunidad, especialmente para los jóvenes. En gran medida muchos de nuestros servicios a la comunidad se focalizan en promover el uso efectivo y sano del tiempo libre en niños, niñas, adolescentes, jóvenes y adultos.

6.6.2. ¿POR QUÉ SE DESARROLLA LA INTERVENCIÓN?

Barranca de Upía es un municipio con una alta población juvenil e infantil (DANE, 2017), actualmente estos grupos poblacionales enfrentan las siguientes problemáticas: aumento del consumo de sustancias psicoactivas, poca oferta cultural y deportiva, ausencia de un proyecto de vida, pocas opciones laborales y baja remuneración, entre otras; la Fundación Guaicaramo a través de los ejes de intervención ha encaminado sus esfuerzos en mitigar problemáticas sociales y contribuir a la generación de desarrollo local; desde 2015, a través de los Servicios a la comunidad, se ha venido fortaleciendo una variada oferta cultural, lúdica, académica y deportiva que permita impactar de forma positiva a niños, niñas, adolescentes, jóvenes y adultos para que hagan de su tiempo libre un momento que posibilite la construcción y consolidación de nuevos entornos que giren alrededor de valores como el respeto, compromiso y sensibilidad hacia ellos y hacia los demás.



6.6.3. ¿CÓMO LO HICIMOS?

Los servicios a la comunidad están conformados por cuatro componentes, cada uno de ellos aporta al desarrollo del arte, la cultura y convivencia dentro del municipio, nuestros principales beneficiarios a lo largo de estos años ha sido la población infantil y juvenil, sin embargo, esperamos día a día que otros grupos poblacionales se involucren y beneficien de los servicios que ofrece la Fundación, así mismo, que se fortalezcan las alianzas y trabajo unificado con otras organizaciones de carácter público y privado.

A CONTINUACIÓN, SE DESCRIBE LOS BENEFICIARIOS DE 2017 Y CADA UNO DE LOS COMPONENTES QUE OFRECE SERVICIOS A LA COMUNIDAD:

ACTIVIDADES	CANTIDAD	N° DE BENEFICIARIOS
Total de servicios prestados	8.391	Hace referencia al número total de servicios ofrecidos durante 2017
Beneficiarios sin repetición	739	Se refiere al número de personas diferentes que usaron por lo menos un servicio durante el año.
Beneficiarios permanentes	315	Son los beneficiarios que en promedio asisten diariamente a las actividades o pertenecen a las escuelas de formación de la Fundación Guaicaramo.



6.6.3.1. ESCUELAS DE FORMACIÓN

Es necesario construir procesos que trasciendan y den frutos en el tiempo, las escuelas de formación cultural, artística y deportiva de la Fundación Guaicaramo son un claro ejemplo de ello; para 2017 se avanzó en la consolidación de las mismas, siempre teniendo presente que el objetivo principal es formar niños, niñas, adolescentes, jóvenes y adultos con habilidades en la práctica artística y deportiva con una firme estructuración de valores que permitan un desarrollo integral dentro de su proceso de formación.

ESCUELA MUSICAL

FLAUTA

La modalidad de iniciación musical desarrollada a través de la flauta dulce y dirigida a niños entre los 7 a 14 años de edad, obtuvo logros significativos a corto y mediano plazo consiguiendo una creciente y constante asistencia por parte de los beneficiarios.

En esta modalidad se logró descubrir, desarrollar y fortalecer las habilidades musicales de niños que nunca habían tocado un instrumento musical. El trabajo desarrollado con cada uno de los beneficiarios a través del canto, desarrollo rítmico, lectura musical e interpretación de la flauta dulce, les dio las herramientas musicales teóricas y prácticas a cada uno de ellos que les permitieron integrarse con éxito en formatos instrumentales un poco más complejos como grupos de ensamble en guitarra, organeta y otros formatos existentes en el municipio como la Banda sinfónica (instrumentos de viento y percusión) y el formato tradicional llanero (arpa, cuatro y maracas).

TECLADO Y GUITARRA

La escuela de formación musical de la Fundación Guaicaramo es un excelente apoyo para la comunidad estudiantil y no estudiantil del municipio, ya que a través del aprendizaje musical en la modalidad de guitarra y teclado, no sólo se promueve el aprovechamiento del tiempo libre, sino que impulsa a aquellas personas que empezaron a hacer de este arte parte de su proyecto de vida.

El principal logro y avance que se obtuvo fueron los ensambles, en los que se interpretaron canciones de carácter instrumental con grupos de distintas características (percusiones, flautas dulces, canto, guitarra y teclado) que fueron presentadas en los Días F organizados por la Fundación Guaicaramo.

HABILIDADES ESPECIALES

Es el segundo año en que la Fundación Guaicaramo ofrece la práctica musical para personas con algún tipo de habilidad especial, estas clases siempre se han pensado en el disfrute de los alumnos que les permita reforzar otras áreas de su vida como el desarrollo motriz, la concentración, la memoria y no tanto un conocimiento profundo musical.

Para 2017 se logró un ensamble de dos canciones sencillas con 4 alumnos con diferencias cognitivas y motrices; es muy emotivo ver el proceso, avances y puesta en escena de estos niños y jóvenes.



GUITARRA

Iniciación:

15 participantes

Avanzado:

6 participantes



TECLADO

Iniciación:

7 participantes

Avanzado:

5 participantes



FLAUTA

Iniciación e intermedio:

19 participantes



Habilidades especiales

5 participantes

CLUB DE COMUNICADORES

Para 2017 el Club de Comunicadores de la Fundación Guaicaramo despertó entre la población infantil y juvenil mayor interés de vincularse y participar de las actividades comunicativas y audiovisuales que se realizan allí. Para este año el trabajo se enfocó en la escritura de artículos periodísticos que se publicaron en el periódico Frecuencia Juvenil, cubrimiento de actividades culturales y deportivas en el municipio, proyección de películas “Cine para todos”, ejercicios de fotografía y los cortometrajes El Ánima de Santa Helena y Francisco Walter.

Respecto a los cortometrajes vale la pena mencionar que contaron con todos los elementos propios de una producción cinematográfica, preparación de guion, reparto, rodaje, grabación de sonido, edición y proyección; ambas historias contaron con la participación de los chicos del Club de Comunicadores en el reparto, igualmente, fueron historias que contaron las tradiciones, anécdotas y memoria histórica propia de la región.

Además de tener el carácter cinematográfico y toda la técnica y creatividad que esto acarrea, el ejercicio sobre Francisco Walter permitió a los integrantes del club de comunicadores desarrollar un documento audiovisual que entremezcla el lenguaje documental con el ficcional, logrando así una película híbrida, en la que mostraron sus cualidades como productores y realizadores audiovisuales.

Todo este proceso de formación fue posible gracias a la adquisición de equipos audiovisuales por parte del Fondo Sueco – Noruego de Cooperación con la Sociedad Civil - FOS, esto permitió un mejor resultado de los productos finales y a su vez reafirmó el compromiso e interés de los veinticinco integrantes del Club de Comunicadores.



En cuanto al desarrollo de la práctica de la escritura se realizaron tres ediciones del periódico Frecuencia Juvenil, allí gracias al ejercicio periodístico e investigativo los integrantes del club de comunicadores expusieron sus inquietudes y su desazón sobre algunas de las problemáticas que embargan al municipio.

También es importante destacar que se inició con el proceso investigativo y de trabajo de campo para desarrollar un gran proyecto sobre avistamiento de aves en el municipio, esta iniciativa permitió dar el primer paso para consolidar un modelo de ecoturismo que explote la diversidad tanto de fauna como de flora, pero sobre todo como una posible alternativa para posicionar a Barranca de Upía como un destino turístico.

CLUB DE COMUNICADORES

FUNDACIÓN GUAICARAMO

Es un espacio en donde podrás comunicar tus ideas a través de:

- Fotografía
- Magazine
- Audiovisual
- Reportaje
- Radio

Te invitamos a hacer parte de este gran equipo en donde vivirás grandes experiencias

Hora:
Lugar:
Fecha:

¡Anímate a participar!

ESCUELA DEPORTIVA

FÚTBOL Y FÚTBOL FREE STYLE

Son ya casi dos años que la Fundación Guaicaramo lleva ofertando estas prácticas deportivas, durante este tiempo se ha logrado consolidar y unificar un grupo de niños y jóvenes que se reúnen y divierten en torno a un gusto común, el fútbol; estos dos años han sido de nuevos aprendizajes y retos, tanto con los jugadores, como con sus padres, entrenadores y todas las personas que de una u otra forma intervienen en el proceso formativo.

Este proceso sigue en construcción y continuo fortalecimiento, se espera seguir apoyando a los niños y jóvenes en su proceso deportivo siempre teniendo presente valores como la disciplina, responsabilidad y amor por lo que hacen.



FÚTBOL FREESTYLE
24 jugadores



FÚTBOL
Iniciación: 24 jugadores
Fundamentación: 12 jugadores
Infantil: 19 jugadores





NATACIÓN

Como novedad en la escuela deportiva se incluyó la práctica de natación, tuvo gran acogida por la población del municipio en la medida en que aporta un espacio de sano esparcimiento y utilización del tiempo libre, a la vez que desarrolla las capacidades básicas motrices y el aprendizaje de varios estilos propios de la disciplina.

Es interesante el acompañamiento que hubo por parte de los padres de familia en este deporte, fue visible la participación, compromiso y entusiasmo de los padres en cada uno de los entrenamientos y festivales que se realizaron a lo largo del año. Se espera seguir fortaleciendo esta práctica deportiva y lograr participar en competencias departamentales.

Por último, se destaca la oferta del curso de natación para personas con habilidades especiales, con esta población se trabajó la natación de tipo terapéutico con actividades recreativas y de esparcimiento, finalizando con un proceso de adecuación al medio y bases de los estilos libre y espalda. En este proceso se hace indispensable e importante el acompañamiento del grupo familiar para que se abran nuevos espacios de comunicación y relacionamiento entre el beneficiario y su familia.



Categoría A

15 beneficiarios
2 a 4 años



Categoría B

25 beneficiario
5 a 7 años



Categoría C

18 beneficiarios
8 a 12 años



Categoría D

9 beneficiarios
Adultos



Categoría
Habilidades Especiales
6 beneficiarios
Abierta





6.6.3.2. ACTIVIDADES LÚDICAS Y EVENTOS

2017 fue el año en que las actividades lúdicas como baile, dibujo, manualidades y cine ganaron su espacio y reconocimiento en la comunidad; se logró fortalecer el grupo de dibujo, pues en 2016 se evidenciaba el talento de los jóvenes y niños, pero la participación era poca, por su parte, baile logró involucrar a más de 30 jóvenes y más de 20 niños permanentes, números que muestran el compromiso y gusto por este arte. Finalmente, cine y manualidades se consolidan como actividades representativas e infaltables en la oferta lúdica anual de la Fundación Guaicaramo.



DIBUJO

Iniciación:

44 beneficiarios



BAILE

Iniciación:

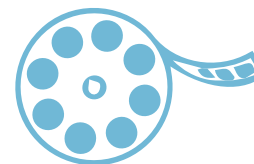
172 beneficiarios



MANUALIDADES

Iniciación e intermedio:

128 beneficiarios



CINE

183 beneficiarios



Los eventos por su parte lograron su cometido, llegar a un número mayor de beneficiarios, ofrecer espacios de entretenimiento, enseñanza y diversión en los habitantes. Para 2017 continuó la iniciativa la Fundación llega a tu barrio, se realizó un show de Clown en el barrio Villas de Santiago, show de recreación en la vereda El Hijo y las vacaciones recreativas se realizaron con apoyo de funcionarios de la secretaria de gobierno de la alcaldía municipal en la vereda Las Moras.

Pero sin duda, el mayor logro que se obtuvo este año en los eventos fue la realización y puesta en marcha del Día F, evento que se realizó el último viernes de cada mes y que se consolidó como un espacio de interacción y encuentro cultural y recreativo al que asistieron las familias y grupos de amigos de la comunidad, fue muy satisfactorio ver mes a mes como cada propuesta obtuvo el respaldo y acogida de la comunidad, se espera para el próximo año continuar fortaleciendo esta iniciativa pues en ella hubo la posibilidad de mostrar los talentos de las escuelas de formación de la Fundación así como otros artistas locales; Día F se consolida como un espacio abierto, multicultural, heterogéneo, versátil y de encuentro para los habitantes del municipio.

Vale la pena resaltar las temáticas que acompañaron el último viernes de cada mes.



Finalmente, cerramos 2017 con la cuarta versión del concurso musical Tiempo de cantar, para este año como novedad se hizo extensiva la invitación a cantantes de los municipios de Villanueva, Cabuyaro, Barranca de Upiá y Paratebuena. Las categorías fueron: tradicional llanera, categoría diamante (artistas con alguna trayectoria musical) y categoría oro (artistas que hasta ahora inician en el campo musical); en total contamos con la participación de 14 cantantes que con sus voces nos deleitaron y ofrecieron una noche llena de talento, alegría y emoción. En el evento también hubo la proyección de los documentales del Club de comunicadores y la exhibición del grupo de dibujo con 6 obras pintadas sobre lienzo.

6.6.3.3. FONDO DE MICRO PROYECTOS

El fondo de microproyectos es una iniciativa que busca que grupos de personas, vecinos, estudiantes, jóvenes y, en general, la comunidad, se organice y presente propuestas que busquen la consecución de un objetivo común que beneficie o tenga impacto positivo en la comunidad; para 2017 el 80% de las propuestas benefició a la población infantil y juvenil del municipio; por su parte el 40% de las propuestas estuvo relacionada con temas deportivos, mientras que los apoyos en cultura, educación e infraestructura tuvieron una participación del 20% cada uno.

A continuación, se relacionan los grupos beneficiados y el apoyo que se brindó.



FONDO DE MICROPROYECTOS 2017

GRUPO BENEFICIADO	APOYO
Equipo de Fútbol Femenino	Uniformes deportivos para 32 niñas (camiseta, medias, pantaloneta y peto)
Banda Sinfónica Barranca de Upía	Honorarios para monitor en sección de maderas (clarinetes y saxofón)
Corporación Real Villanueva	Hidratación para el evento de micro femenino 24 horas en el municipio de Villanueva - Casanare
Fundación Libélula	Hidratación para la travesía ciclista "En búsqueda del gigante perdido de San Pedro"
Defensa Civil Barranca de Upía	Materiales para adecuación eléctrica de la sede
Banda Sinfónica Barranca de Upía	Composición de la obra "Sol Naciente"
Institución Educativa Francisco Walter - IEFW	Pintura y plantas para jardín en la escuela
Junta de Acción Comunal vereda San Ignacio	Implementos Deportivos (balones, estacas, tabla y cronometro)
Gobierno Estudiantil y Comité de Democracia de la IEFW	Kit Escolares (morrals y útiles escolares) para tres estudiantes ganadores del concurso de cuento
Grupo Green Club de la IEFW	Hospedaje y alimentación en la participación de La Feria de la Ciencia en la ciudad de Bogotá
Total	\$12.581.125

6.6.3.4. SERVICIOS COMPLEMENTARIOS DE EDUCACIÓN

Para 2017 el componente de Servicios Complementarios de Educación cumplió con los objetivos propuestos en 2016, aumento en un 10% del servicio de internet e impresiones, ofreció el curso de sistemas básico para niños, continuó con el servicio de apoyo a tareas e inició el piloto del programa de refuerzo escolar; este último consiste en apoyar a los niños de la Institución Educativa Francisco Walter, específicamente de los grados tercero y cuarto de primaria que tengan alguna dificultad académica, para la puesta en marcha de este piloto se contó con el apoyo de los docentes y del grupo de trabajo de Educación para el Desarrollo Sostenible de la Fundación Guaicaramo. Se espera en 2018 afianzar esta propuesta y lograr atender a más niños que puedan mejorar su capacidad de análisis y comprensión en las matemáticas y la lengua castellana.



IMPRESIONES

1,418



**HORAS
DE INTERNET**

1,668



**CURSO DE SISTEMAS
BÁSICO**

9 Beneficiarios



APOYO A TAREAS

189 Beneficiarios



**PILOTO DE REFUERZO
ESCOLAR**

10



6.6.3.5. OTRAS ACTIVIDADES Y APOYOS

Durante 2017 se fortalecieron los vínculos con algunas organizaciones del municipio lo que permitió que se desarrollaran actividades conjuntas o en otros casos con el préstamo de equipos, implementos o las instalaciones. Los principales aliados fueron: Familias en Acción, Fundación Yaalikeysi, Biblioteca Municipal, Centro de Salud, Juntas de Acción Comunal del área urbana y rural, Banda Sinfónica y por supuesto, la Alcaldía municipal; esperamos seguir contando con el apoyo de estas organizaciones y entidades que posibiliten un trabajo articulado en beneficio de la comunidad.

Si quieres saber más, contáctanos: mgonzalez@funguaicaramo.org



6.7. INTERVENCIÓN SOCIAL ASOHUMEA

Con el apoyo de:



6.7.1. LA INTERVENCIÓN

La Dirección de Proyectos Especiales de la Fundación Guaicaramo tiene como objetivo poner al servicio del sector privado, público y las comunidades de su zona de influencia, el conocimiento adquirido tras la consolidación del modelo de intervención social en el municipio de Barranca de Upía, con el fin último de promover el desarrollo territorial a través del trabajo colaborativo con diferentes actores de la región.

Una de las apuestas más importantes que venimos adelantando para responder al reto que se ha propuesto la Fundación Guaicaramo por medio de la Dirección de Proyectos Especiales, es la alianza con Asohumea (Asociación agropecuaria de usuarios del río Humea), para el desarrollo de una intervención social ajustada a la realidad de las comunidades de su zona de influencia, la cual a su vez

hace parte de la zona objetivo de la Fundación en la región, a saber, las veredas Los Mangos, Yarico, Guarupay, Los Guamos, y Palomas, las cuales hacen parte del municipio de Cabuyaro-Meta. Así pues, durante el segundo semestre del año que cubre este informe, se ha desarrollado una intervención en dichas comunidades, que parte del análisis de un diagnóstico de la zona de influencia de Asohumea, y seguido se han ido implementando algunos de los componentes de los programas que hacen parte del modelo de intervención social de la Fundación Guaicaramo, ajustándolos de manera continua a las realidades locales de la zona.

Para la Fundación es un privilegio contar con el apoyo de Asohumea y sus asociados en la estrategia de expansión de la intervención de la Fundación a otros territorios. El hecho de que creyeran en nuestra intervención nos impulsa a seguir adelante y es fiel muestra de que uniendo fuerzas multiplicamos resultados.

6.7.2. ¿POR QUÉ SE DESARROLLA LA INTERVENCIÓN?

Más allá de las razones técnicas para realizar la intervención, hay que decir que lo que se ha realizado con el apoyo de Asohumea parte de su compromiso y el de sus asociados por ser una entidad que contribuya al bienestar social de su zona de influencia. En el marco de este compromiso, con el apoyo de la Fundación Guaicaramo, Asohumea realizó un diagnóstico que permitió establecer que existe la necesidad de atender dos problemáticas sociales de amplio alcance identificadas en las poblaciones de la zona de influencia intervenida de Asohumea, a saber:

- Baja oferta para el desarrollo integral de la población infantil, joven y adulta: a partir de un diagnóstico participativo se identifica la carencia de actividades que permitan el desarrollo de habilidades para la vida de los habitantes de las comunidades, las cuales permitan ampliar la visión de la población con respecto a las oportunidades para el desarrollo de un proyecto de vida individual y colectivo.
- Bajos niveles de Convivencia Ciudadana: en la consulta con los actores de las comunidades a intervenir se evidencia una alta necesidad de adelantar acciones que permitan que haya un reconocimiento respetuoso y tolerante del otro, que permita superar problemas asociados con violencias presentes en diversos ámbitos, y avanzar hacia un estado de buena vecindad y convivencia.

Con base en esta situación, la Fundación Guaicaramo ha puesto a disposición de Asohumea su know how y experiencia que permitan empezar a replicar la intervención de la Fundación en la zona de influencia de Asohumea.

6.7.3. ¿CÓMO LO HICIMOS?

Como se mencionó anteriormente, las acciones que se desarrollaron en el marco de la intervención social en alianza con Asohumea en la zona que involucra las comunidades de su zona de influencia, siguen la lógica del modelo de la Fundación el cual ha establecido en un primer momento acciones que permitieron tener una aproximación cada vez mayor con la gente y su realidad, ajustándose a las posibilidades que se abrían para promover iniciativas que aportarían al desarrollo local. En la intervención que se adelanta en alianza con Asohumea, se ha iniciado a su vez con aquellas acciones que permiten conocer y estrechar vínculos con la comunidad, descritas a continuación:

6.7.3.1. ATENCIÓN PSICO - SOCIAL

A través de este componente se busca establecer canales para el desarrollo individual en la comunidad, a través de la consolidación de valores familiares y estrategias de intervención psicosocial tanto para la población en general, como para sus grupos más vulnerables.

- Atención psicológica personalizada a través del desarrollo de jornadas en las veredas de la zona de influencia de Asohumea, desarrolladas con una frecuencia mensual. El número de beneficiarios ascendió a 38 personas.
- Realización permanente de talleres con comunidad y personas de diferentes edades asociados a temas psico-sociales entre los cuales están: Prevención de abuso sexual, Consumo de SPA, Resolución de conflictos, Educación sexual y Control de emociones. El número de beneficiarios ascendió a 240 personas.



6.7.3.2. OCUPACIÓN DEL TIEMPO LIBRE

Buscamos con este componente dar lugar a una oferta y demanda cultural, recreativa y deportiva coordinada entre los actores y efectiva frente a los intereses y necesidades de manejo del tiempo libre de los habitantes de las comunidades.

- Desarrollo de actividades lúdicas y cursos para la formación continua en habilidades deportivas, culturales y prácticas para todas las edades, entre las que están: Rumba Terapia, Voleibol, Teatro, Club de tareas, Peinados, Manualidades para la vida, Aprestamiento escolar, Ofimática, y Alfabetización para adultos. Estos cursos se realizaron en las instalaciones de los centros educativos o salones comunales de las veredas. A su vez, es importante destacar que los profesores asociados a cada uno de los cursos que se desarrollaron, viven en la región, o son oriundos de estas mismas comunidades. El número de beneficiarios ascendió a 330 personas.

6.7.3.3. EDUCACIÓN

A partir de este componente se busca adelantar procesos de mejoramiento de la calidad de la educación, a través de la formación en competencias de estudiantes, docentes y directivos.

- Desarrollo de competencias para educar para los docentes, mediante charlas y talleres, ajustados a las necesidades de estos. Se realizó un taller en habilidades matemáticas para todos los docentes de los centros educativos de la zona de influencia de Asohumea.
- Prestación del servicio de apoyo a tareas para los estudiantes de las sedes educativas, en modalidad de atención de primaria y posprimaria, y con una frecuencia diaria. El número de beneficiarios ascendió a 90 personas.

6.7.3.4. ACTIVIDADES COMPLEMENTARIAS

Sumado a las actividades descritas anteriormente, cabe destacar las siguientes acciones que se desarrollaron durante los meses de la intervención que describimos en este informe, acciones que correspondían a apoyos concretos que la Fundación asumió para dar continuidad a las relaciones de cooperación que se han abierto paso tras el avance de las acciones en las veredas de la zona de influencia de Asohumea.

- Edición, diseño e impresión de tres publicaciones de narrativas infantiles promovidas por una profesora de uno de los centros educativos dentro de una estrategia de promoción de habilidades de lecto-escritora entre sus alumnos.
- Mantenimiento computadores de base y portátiles de las salas de los centros educativos de las comunidades de la zona de influencia de Asohumea, los cuales recibieron un mantenimiento y limpieza del hardware y se les actualizó el sistema operativo y paquete de office sirviéndose de las licencias de la Fundación Guaicaramo. El número de equipos a los que se le realizó dicho mantenimiento ascendió a 26.
- Limpieza y embellecimiento de la fachada de uno de los centros educativos de la zona de influencia de Asohumea, en la que se prestó por parte de la Fundación la maquinaria y se apoyó con personal para realizar dicha labor en las instalaciones educativas.

Si quieres saber más, contáctanos: cescalante@funguaicaramo.org



7.

TRABAJEMOS JUNTOS

En la Fundación Guaicaramo sabemos que el Desarrollo Territorial es una tarea ambiciosa y compleja, por ello, siempre estamos dispuestos a apoyar y ser apoyados por otras organizaciones, conscientes que, sumando fuerzas, multiplicamos resultados.

7.1. APOYA NUESTROS PROGRAMAS Y PROYECTOS

Siempre estamos buscando manos amigas que quieran apoyar nuestros programas y proyectos. Por eso, contamos con múltiples alternativas para que puedas ayudarnos a sembrar desarrollo territorial:

APOYA NUESTROS PROYECTOS



Con tu tiempo

Puedes ser voluntario en nuestras actividades

Siempre buscamos talleristas y/u otras manos amigas que quieran enamorarse de lo que hacemos y tener una experiencia maravillosa.



Con tu dinero

Puedes apoyar a nuestra organización con recursos económicos.

Puedes hacer donaciones con destinación general o específica a alguno de nuestros programas o proyectos.

Puedes apadrinar uno de nuestros beneficiarios.



Con donaciones en especie

En las organizaciones sociales las donaciones en especie cuentan

Recibimos: computadores, equipos de oficina, equipos audiovisuales, muebles, refrigerios, herramientas, insumos agropecuarios, entre otros.



Los contactos también cuentan

También puedes hablarle a tus contactos sobre nosotros.

Habla sobre nosotros e invita a personas y/u organizaciones a hacer parte de esta iniciativa

A TENER EN CUENTA:

- No hay monto mínimo ni máximo, la voluntad de ayudar no tiene límites ni restricciones.
- Las donaciones en especie son valoradas en pesos.
- La Fundación Guaicaramo certifica el 100% de las donaciones recibidas, las cuales son deducibles de impuestos de renta de acuerdo a la normatividad vigente en Colombia.
- ¿Tienes otra forma de ayudar? Cuéntanos, la intención es lo que cuenta

Si quieres saber más, contáctanos:

cflorez@funguaicaramo.org

Teléfono Bogotá: +57 1 317 4700 Ext 124

Teléfono Barranca de Upía: +57 350 683 7145

Teléfono CEPA: +57 350459 7003



7.2. PERMÍTENOS APOYAR TUS PROYECTOS

La Fundación Guaicaramo cuenta con un know how y un equipo interdisciplinario dispuesto a apoyar tus proyectos. Tenemos un área de proyectos especiales a través de la cual prestamos servicios y apoyos a terceros. Tenemos capacidad de operación a nivel nacional. Dentro de nuestro portafolio de servicios está:



Outsourcing social

Diseño e implementación de estrategias de intervención social con base en la experiencia de la Fundación Guaicaramo en la región, en alianza con empresas del piedemonte llanero, en beneficio de las comunidades de sus zonas de influencia.

Hemos trabajado bajo este modelo con entidades como Asohumea.



Asesorías permanentes

Acompañamiento continuo y técnico a las intervenciones sociales que se propongan las empresas de la región, para la cualificación de la vida de los habitantes de las comunidades de sus zonas de influencia.

Hemos trabajado bajo este modelo con empresas como Bacao S.A. e Impulsa Bacao.



Consultorías Sociales

Realización de consultorías en materia social para el desarrollo y mejoramiento de las actividades de las empresas de la región. Entre estas: Análisis de contexto y Regionales; Estudios de Impacto Social para la RSPO; Informes de sostenibilidad (GRI).

Hemos trabajado bajo este modelo con empresas como Guaicaramo S.A.S., Hacienda La Cabaña S.A., Uniplama de los Llanos S.A.



Desarrollo de Proyectos

Trabajamos en gestión integral de proyectos sociales que contribuyan a aliviar problemas de desarrollo.

Hemos trabajado bajo este modelo con Guaicaramo S.A.S. y Frontera Energy



7.3. ¿POR QUÉ TRABAJAR CON NOSOTROS?

El 100% de los excedentes de nuestros servicios se invierten en proyectos sociales

Al contratarnos no apoyas una empresa, apoyas la intervención social de una Fundación

Contamos con un equipo interdisciplinario, calificado y adaptable a diferentes contextos sociales

El 100% de nuestros clientes han hecho recompra de algún servicio

Garantizamos calidad en nuestros entregables y productos

Conocemos el territorio y tenemos habilidades para trabajar con comunidades

Elaboramos soluciones a la medida de las necesidades de nuestros clientes

Conocemos la Colombia rural y el sector agroindustrial



ESTAS ORGANIZACIONES HAN CONFIADO EN NOSOTROS:



Si quieres saber más, contáctanos:

cescalante@funguaicaramo.org

Teléfono Bogotá: +57 1 317 4700 Ext 124

Teléfono Barranca de Upía: +57 350 683 7145

Teléfono CEPA: +57 350459 7003

Sembrando Desarrollo Territorial



-  /FunGuaicaramo
-  @FundaGuaicaramo
-  Fundación Guaicaramo
-  Fundación Guaicaramo



Dirección Bogotá: Carrera 9 No. 77-67 Oficina 701.
Dirección Barranca de Upía (Meta): Carrera 3 No. 9-17.
Dirección del CEPA: Km. 1,2 Vía Barranca de Upía – Cabuyaro, finca El Paraíso
Teléfono Bogotá: +57 1 317 4700 Ext 124. Teléfono Barranca de Upía: +57 350 683 7145

contacto@funguaicaramo.org
www.funguaicaramo.org