

## ARAÑAS DE MISIONES, CORRIENTES Y ENTRE RÍOS

POR CÁNDIDO DE MELLO-LEITÃO

Académico correspondiente

Con el viaje realizado a la región mesopotámica ha dado término el profesor doctor Max Birabén a una serie de sus excursiones científicas por todo el territorio de la Argentina. Nunca se ha efectuado en Sudamérica una exploración tan cuidadosa, con ese entusiasmo y ese tesón del infatigable zoólogo de La Plata, gira realizada por una sola persona y sin otro interés que el de hacer bien conocida la fauna de su país. Tuve el honor de poder estudiar las arañas por él colectadas en sus sucesivos viajes o por los espontáneos colaboradores, contagiados de su entusiasmo, entre los cuales es un deber de justicia destacar a Jorge W. Ábalos (en Santiago del Estero), Alberto F. Prosen (en la provincia de Buenos Aires) y a Carlos Zenzen (en Misiones).

En este trabajo se estudian las Araneomorfas colectadas por el profesor Birabén durante el viaje que efectuara a fines de 1941 y las que recibí por su intermedio, obtenidas en Puerto Victoria (Misiones) por el ingeniero C. Zenzen; en Pindapoy (Misiones), por los Padres Albino Bridarolli, S. J. y Gregorio Williner, S. J.; por el señor Tomás de Apóstol en Mburucuyá y Mantantales (Corrientes); por la señora Mera v. Bülow, en Eldorado y Puerto Iguazú (Misiones) y por el doctor Juan José Boero en Rosario Tala (Entre Ríos).

La parte ilustrada ha estado a cargo de la señora Mera v. Bülow, por cuya eficiente tarea debo testimoniarle mi reconocimiento.

Doy a continuación la lista de las Araneomorfas de Entre Ríos, Corrientes y Misiones, indicando en cada caso las localidades en que han sido halladas. Las he agrupado en superfamilias y familias de acuerdo a la distribución que he propuesto en el año 1941. Indico con un asterisco las que aun no se habían señalado para la Argentina y en negrita las especies nuevas cuya descripción seguiré.

Superfamilia OECOBIOIDEA

Familia OECOBIIDAE Blackwall, 1852

1. *Oecobius parietalis* (Hentz), 1850. Goya, Santiago Alcorta (Corrientes); Concordia (Entre Ríos).

Superfamilia SCYTODOIDEA

Familia FILISTATIDAE Ausserer, 1867

2. *Filistata hibernalis* Hentz, 1842. Concordia (Entre Ríos); Manantiales, Mburucuyá, Col. Pellegrini, Iberá (Corrientes).
3. *Filistata metamérica* Mello-Leitão, 1940. Goya, Santiago Alcorta (Corrientes).

Familia SCYTODIDAE Blackwall, 1852

4. *Loxosceles hirsuta* Mello-Leitão, 1931. Eldorado, Puerto Victoria (Misiones).
5. *Loxosceles laeta* (Nicolet), 1849. Rosario Tala (Entre Ríos).
6. **Scytodes aguapeyanus** sp. n. Aguapey (Corrientes).
- \*7. *Scytodes annulata* Keyserling, 1891. Col. Pellegrini, Iberá (Corrientes).
- \*8. *Scytodes lineatipes* Taczanowski, 1873. Manantiales (Corrientes).
9. *Scytodes maculata* Holmberg, 1876. Col. Pellegrini-Iberá, Manantiales, Goya, Santiago Alcorta (Corrientes); Rosario Tala, Palmar (Entre Ríos).

Familia PHOLCIDAE C. L. Koch, 1850

- \*10. *Coryssoenemis altiventer* (Keyserling), 1891. Santiago Alcorta (Corrientes).
11. **Metagonia argentinensis** sp. n. Iguazú (Misiones).
12. *Pholcus phalangioides* (Fuesslin), 1775. Manantiales, Santiago Alcorta, Iberá-Col. Pellegrini (Corrientes); Puerto Victoria (Misiones).
13. *Psilochorus pullulus* (Hentz), 1850. Aguapey (Corrientes); Pindapoy (Misiones).

Superfamilia DYSDEROIDEA

Familia PALPIMANIDAE O. P. Cambridge, 1871

14. **Otiothops birabeni** sp. n. Aguapey (Corrientes).

Familia SEGESTRIIDAE Petrunkevitch, 1933

- \* 15. *Ariadna boesenbergi* Keyserling, 1871. Mburucuyá (Corrientes).
- 16. *Ariadna mollis* (Holmberg), 1876. Col. Pellegrini-Iberá (Corrientes).
- 17. *Segestria ruficeps* Guerin-Meneville, 1828. Gualaguaychú (Entre Ríos).

Superfamilia DICTYNOIDEA

Familia ULOBORIDAE O. P. Cambridge, 1871

- 18. *Hyptiotes zenzesi* sp. n. Puerto Victoria (Misiones).
- 19. *Miagrammopes birabeni* sp. n. Pindapoy (Misiones).
- \* 20. *Uloborus geniculatus* (Olivier), 1791. Goya, Santiago Alcorta (Corrientes).
- 21. *Uloborus zenzesi* sp. n. Puerto Victoria (Misiones).

Familia DICTYNIDAE O. P. Cambridge, 1871

- 22. *Metaltella argentinensis* Mello-Leitão, 1931. Gualaguaychú, Colón, Palmar (Entre Ríos).

Familia AMAUROBIIDAE Bertkau, 1878

- 23. *Amaurobius thoracicus* sp. n. Pindapoy (Misiones).
- 24. *Amaurobius tristissimus* Holmberg, 1876. Palmar (Entre Ríos); Mburucuyá, Col. Pellegrini-Iberá (Corrientes).
- 25. *Auximus crispus* Mello-Leitão, 1941. Curuzú Cuatiá, Solari (Corrientes).
- \* 26. *Auximus iheringi* (Keyserling), 1891. Manantiales (Corrientes).
- 27. *Calleva paupercula* Simon, 1892. Rosario Tala (Entre Ríos), Santiago Alcorta (Corrientes).

Superfamilia ARGIOPOIDEA

Familia MIMETIDAE Simon, 1890

- \* 28. *Gelanor zonatus* (C. Koch), 1842. Pindapoy, Puerto Victoria (Misiones).
- \* 29. *Mimetus hieroglyphicus* Mello-Leitão, 1929. Rosario Tala (Entre Ríos).

Familia THERIDIIDAE Sundevall, 1833

- \* 30. *Achaea altiventer* Keyserling, 1884. Puerto Victoria (Misiones).
- 31. *Achaea ignota* Keyserling, 1884. Rosario Tala (Entre Ríos); Goya (Corrientes); Puerto Victoria (Misiones).
- \* 32. *Achaea trapezoidalis* (Taczanowski), 1872. Puerto Victoria (Misiones).
- 33. *Anelosimus textrix* (Walckenaer), 1842. Santiago Alcorta (Corrientes).

- \*34. *Conopistha acuminata* (Keyserling), 1891. Col. Pellegrini-Iberá (Corrientes).
- \*35. *Conopistha americana* (Taczanowski), 1873. Col. Pellegrini (Corrientes). Iguazú (Misiones).
- \*36. *Conopistha amplifrons* (Cambridge), 1880. Puerto Victoria (Misiones).
- \*37. *Conopistha cambridgei* (Keyserling), 1891. Colonia Pellegrini-Iberá (Misiones).
- 38. *Conopistha elevata* (Taczanowski), 1872. Puerto Victoria (Misiones).
- 39. *Conopistha jucunda* (Cambridge), 1880. Pto. Victoria, Iguazú (Misiones).
- 40. *Conopistha nephilae* (Taczanowski), 1872. Goya, Santiago Alcorta (Corrientes); Iguazú (Misiones).
- \*41. *Conopistha striata* (Keyserling), 1891. Puerto Victoria (Misiones).
- 42. **Faiditus lacteovittata** sp. n. Puerto Victoria (Misiones).
- 43. *Latrodectus geometricus* C. Koch, 1841. Posadas, San Ignacio, Iguazú (Misiones).
- 44. *Latrodectus mactans* (Fabr.), 1775. San Ignacio (Misiones).
- 45. *Lithyphantes itheringi* Keyserling, 1886. Palma: (Entre Ríos); Curuzú Cuatiá (Corrientes).
- 46. *Lithyphantes vittatus* Keyserling, 1886. Colón (Entre Ríos).
- 47. *Steatoda punctilineata* Mello-Leitão, 1939. Rosario Tala (Entre Ríos).
- 48. *Teutana grossa* (C. Koch), 1838. Concordia, Rosario Tala (Entre Ríos); San Ignacio (Misiones).
- 49. *Teutana triangulosa* (Walckenaer), 1802. Goya, Santiago Alcorta (Corrientes); Rosario Tala (Entre Ríos).
- 50. *Theridion alacre* Keyserling, 1882. Iberá (Corrientes).
- 51. **Theridion apostoli** sp. n. Mburucuyá (Corrientes).
- 52. *Theridion calicydatum* Holmberg, 1876. San Ignacio (Misiones).
- \*53. *Theridion decoloratum* Keyserling, 1886. Puerto Victoria (Misiones).
- \*54. *Theridion dubiosum* Keyserling, 1891. San Ignacio (Misiones).
- \*55. *Theridion frondeum* Hentz, 1850. Pindapoy (Misiones).
- \*56. *Theridion migrans* Keyserling, 1884. Pindapoy (Misiones).
- \*57. *Theridion notabile* Keyserling, 1891. Rosario Tala (Misiones).
- \*58. *Theridion pingue* Keyserling, 1886. Aguapey (Corrientes).
- \*59. *Theridion rufipes* Lucas, 1847. Santiago Alcorta (Corrientes).
- 60. *Theridion tepidarium* C. Koch, 1841. Rosario Tala (Entre Ríos); Col. Pellegrini-Iberá (Corrientes); Posadas, Pindapoy, San Ignacio, Puerto Victoria, Iguazú (Misiones).
- 61. *Theridion unanimum* Keyserling, 1891. Puerto Victoria (Misiones).
- \*62. *Thwaitesia adamantifera* Keyserling, 1884. Puerto Victoria (Misiones).
- \*63. *Thwaitesia splendida* Keyserling, 1884. Puerto Victoria (Misiones).
- \*64. *Thymoites inmundus* (Keyserling), 1884; Aguapey (Corrientes), Pindapoy (Misiones).
- 65. *Tidarren sisyphoides* (Walckenaer), 1842. Goya (Corrientes).
- \*66. *Trithena tricuspudata* (Blackwall), 1863. Pindapoy, Puerto Victoria, Iguazú (Misiones).

Familia MICRYPHANTIDAE Bertkau, 1872

- \* 67. *Ceratinopsis fellita* (Keyserling), 1986. Mburucuyá (Corrientes).
- \* 68. *Ceratinopsis interpres* (Cambridge), 1874. Goya, Santiago Alcorta (Corrientes).
- 69. *Ceratinopsis modesta* (Nicolet), 1849. Palmar (Entre Ríos).
- 70. *Ceratinopsis nigrianus* (Keyserling), 1886. Rosario Tala, Gualaguaychú, Palmar (Entre Ríos).
- \* 71. *Ceratinopsis vegeta* (Keyserling), 1891. Col. Pellegrini-Iberá (Corrientes).
- \* 72. *Ceratinopsis venialis* (Keyserling), 1886.
- \* 73. *Microneta semiatra* (Keyserling), 1886. Mburucuyá (Corrientes).
- 74. ***Oedothorax bisignatus*** sp. n. Puerto Victoria (Misiones).
- \* 75. *Oedothorax matei* (Keyserling), 1886. Mburucuyá (Corrientes).
- 76. *Oedothorax montevidensis* (Keyserling), 1877. Santiago Alcorta (Corrientes).

Familia ARGIOPIDAE Simon, 1890

- 77. *Acacecia foliata* (Hentz), 1847. Puerto Victoria (Misiones).
- 78. *Actinosoma pentacanthum* (Walckenaer), 1837. Santiago Alcorta (Corrientes).
- 79. *Argiope argentata* (Fabr.), 1775. Mercedes, Col. Pellegrini-Iberá (Corrientes); Concordia (Entre Ríos); Puerto Victoria (Misiones).
- 80. ***Argiope stenogastra*** sp. n. Solari (Corrientes).
- 81. *Argiope trifasciata* (Forskaal), 1775. Solari, Santiago Alcorta (Corrientes).
- 82. ***Cercidia octomaculata*** sp. n. Pindapoy (Misiones).
- \* 83. *Cercidia rhodomela* (Taczanowski), 1878. Puerto Victoria (Misiones).
- 84. *Cercidia versicolor* Keyserling, 1877. Rosario Tala (Entre Ríos); Mburucuyá (Corrientes); Pindapoy, San Ignacio (Misiones).
- 85. *Chrysometa tristis* Mello-Leitão, 1841. Palmar (Entre Ríos); Col. Pellegrini-Iberá (Corrientes).
- \* 86. *Cyclosa bifurcata* (Walckenaer), 1842. Puerto Victoria, Iguazú (Misiones).
- \* 87. *Cyclosa conica* (Pallas.), 1772. Puerto Victoria (Misiones).
- 88. *Cyclosa turbinata* (Walckenaer), 1842. Puerto Constanza (Entre Ríos).
- \* 89. *Cyclosa walckenaeri* (Keyserling), 1892. Puerto Victoria (Misiones).
- 90. ***Epeirella albocincta*** sp. n. Puerto Victoria (Misiones).
- 91. ***Epeiroides albonotatus*** sp. n. Puerto Victoria (Misiones).
- 92. *Eriophora bistrata* (Rennger), 1836. Santiago Alcorta, Goya (Corrientes).
- 93. ***Eucta australis*** sp. n. Pindapoy (Misiones).
- \* 94. *Eustala anastera* (Walckenaer), 1837. Puerto Victoria (Misiones).
- 95. *Eustala fuscovittata* (Keyserling), 1863. Rosario Tala (Entre Ríos); Aguapey, Col. Pellegrini-Iberá (Corrientes); Pindapoy, Puerto Victoria (Misiones).
- \* 96. *Eustala isosceles* Mello-Leitão, 1939. Pindapoy (Misiones).

97. *Eustala minuscula* (Keyserling), 1892. Palmar (Entre Ríos).
98. ***Eustala secta*** sp. n. Puerto Victoria (Misiones).
99. *Eustala taquara* (Keyserling), 1892. Colón, Palmar (Entre Ríos); Col. Pellegrini-Iberá, Santiago Alcorta (Corrientes); San Ignacio, Puerto Victoria (Misiones).
100. *Eustala ulcebrosa* (Keyserling), 1892. Santiago Alcorta, Iberá (Corrientes); Pindapoy, Puerto Victoria (Misiones).
101. *Eustala vegeta* (Keyserling), 1865. Palmar (Entre Ríos); Santiago Alcorta, Col. Pellegrini-Iberá (Corrientes); Eldorado (Misiones).
102. *Gasteracantha kochi* Butler, 1838. Manantiales (Corrientes); Pindapoy, San Ignacio, Puerto Victoria, Iguazú (Misiones).
- \* 103. *Hypognatha cruciata* Tullgren, 1905. Puerto Victoria, Iguazú (Misiones).
104. ***Idibaha misioneseica*** sp. n. Pindapoy (Misiones).
- \* 105. *Kaira obtusa* Keyserling, 1892. Puerto Victoria (Misiones).
106. *Larinia bivittata* Keyserling, 1892. Curuzú Cuatiá, Mercedes (Corrient.).
107. *Larinia mundula* (Keyserling), 1892. Colón (Entre Ríos).
- \* 108. *Larinia strenua* (Keyserling), 1892. Manantiales (Corrientes); Puerto Victoria (Misiones).
- \* 109. *Leucauge flabilis* (Keyserling), 1893. Manantiales (Corrientes); Puerto Victoria (Misiones).
110. *Leucauge formosa* (Blackwall), 1862, Manantiales, Mburucuyá, Goya, Santiago Alcorta, Col. Pellegrini-Iberá (Corrientes); Rosario Tala, Concordia (Entre Ríos); Puerto Victoria, Iguazú (Misiones).
111. *Leucauge fragilis* (Cambridge), 1889. Col. Pellegrini-Iberá (Corrientes); Puerto Victoria (Misiones).
112. *Leucauge paleherrina* (Keyserling), 1865. Iguazú (Misiones).
113. *Leucauge volupis* (Keyserling), 1893. Manantiales (Corrientes).
114. *Mahadeva zebra* Keyserling, 1892. Puerto Victoria (Misiones).
115. *Mangora fornicata* (Keyserling) 1863. Manantiales (Corrientes).
116. *Mangora lactea* Mello-Leitão, 1944. Goya, Santiago Alcorta (Corrientes).
117. ***Mastophora intermedia*** sp. n. Pindapoy (Misiones).
118. *Mecynogea lucumana* Simon, 1903. Gualeguaychú (Entre Ríos); Col. Pellegrini (Corrientes); Pindapoy, San Ignacio (Misiones).
- \* 119. *Mecynometa scintillans* Simon, 1895. Puerto Victoria (Misiones).
- \* 120. *Meta nigrovittata* Keyserling, 1865. Col. Pellegrini-Iberá (Corrientes).
- \* 121. *Meta preciosissima* (Keyserling), 1893. Col. Pellegrini-Iberá (Corrientes).
122. *Metazygia gregalis* (Cambridge), 1889. Colón, Concordia, Rosario Tala, Gualeguaychú, Puerto Constanza (Entre Ríos); Curuzú Cuatiá, Mburucuyá, Mercedes, Solari (Corrientes); Pindapoy, Posadas (Misiones).
123. *Metazygia voluptifica* (Keyserling), 1892. Manantiales (Corrientes).
124. *Metepeira aurantiifemoris* Mello-Leitão, 1942. Puerto Constanza (Entre Ríos).
125. *Metepeira candida* (Simon), 1895. Gualeguaychú, Concordia (Entre Ríos); Puerto Victoria (Misiones).
126. *Metepeira labyrinthea* (Hentz), 1847. Puerto Constanza, Gualeguaychú, Concordia, Colón, Rosario Tala (Entre Ríos); Curuzú Cuatiá, Mburucuyá, Manantiales, Mercedes, Solari (Corrientes); Pindapoy, Posadas (Misiones).

127. *Metepeira lathyrina* (Holmberg), 1876. Concordia (Entre Ríos); Santiago Alcorta, Goya (Corrientes); Pindapoy (Misiones).
128. *Metepeira stabilis* (Keyserling), 1892. Eldorado (Misiones).
129. *Metepeira unanima* (Keyserling), 1876. Concordia (Entre Ríos); Col. Pellegrini-Iberá (Corrientes); Puerto Victoria, Eldorado (Misiones).
130. *Metepeira venatrix* (C. Koch), 1839. Eldorado, Iguazú (Misiones).
131. *Metepeira vincibilis* (Keyserling), 1893. Eldorado (Misiones).
- \* 132. *Micrathena acuta* (Walckenaer), 1837. Puerto Victoria (Misiones).
- \* 133. *Micrathena bifissa* (Keyserling), 1892. Puerto Victoria (Misiones).
134. *Micrathena difissa* (Walckenaer), 1837. Gualaguaychú (Entre Ríos); Col. Pellegrini (Corrientes); Pindapoy (Misiones).
- \* 135. *Micrathena elongata* (Keyserling), 1863. Manantiales (Corrientes).
136. *Micrathena flaveola* (C. Koch), 1839. Iguazú (Misiones).
- \* 137. *Micrathena gladiola* (Walckenaer), 1837. Pindapoy (Misiones).
- \* 138. *Micrathena henseli* Reimoser, 1916. San Ignacio (Misiones).
- \* 139. *Micrathena mathani* Simon, 1896. Puerto Victoria (Misiones).
140. *Micrathena patruelis* (C. Koch), 1839. Paraná (Entre Ríos).
141. *Micrathena pfanli* Reimoser, 1916. Puerto Victoria (Misiones).
- \* 142. *Micrathena sordida* (Taczanowski), 1872. Pindapoy (Misiones).
- \* 143. *Micrathena spinosa* (L.), 1766. Iguazú (Misiones).
144. *Micrathena swainsoni* (Perty), 1833. Manantiales, Mburucuyá. Col. Pellegrini-Iberá (Corrientes); Pindapoy, Iguazú (Misiones).
145. *Neoscona borellii* (Simon), 1897. Gualaguaychú, Palmar (Entre Ríos); Mercedes, Solari, Manantiales, Col. Pellegrini-Iberá, Aguapey (Corrientes); Posadas, San Ignacio, Puerto Victoria, Iguazú (Misiones).
146. *Neoscona unguiformis* (Keyserling), 1892. Mercedes, Santiago Alcorta (Corrientes).
- \* 147. *Neosconella viriosa* (Keyserling), 1892. Santiago Alcorta (Corrientes).
148. *Nephila clavipes* (Linnaeus), 1758. Manantiales, Col. Pellegrini-Iberá, Santiago Alcorta (Corrientes); Pindapoy, San Ignacio, Puerto Victoria (Misiones).
149. *Nephila eruentata* (Walckenaer), 1804. Paraná (Entre Ríos).
150. *Nephila sexpunctata* Giebel, 1867. Puerto Victoria, Pindapoy, Iguazú (Misiones).
151. **Nanduti rosea** gen. n. sp. n. Puerto Victoria (Misiones).
152. *Parawixia audax* (Blackwall), 1863. Gualaguaychú, Rosario Tala (Entre Ríos) Mercedes, Manantiales, Col. Pellegrini-Iberá, Santiago Alcorta, Goya, Solari (Corrientes); Posadas, Pindapoy, San Ignacio, Puerto Victoria, Eldorado, Iguazú (Misiones).
153. *Parawixia venustula* (Keyserling), 1879. Concordia, Rosario Tala, Pto. Constanza (Entre Ríos); Mercedes, Solari, Manantiales (Corrientes).
154. *Parepeira albostrata* (Keyserling), 1865. Rosario Tala (Entre Ríos); San Ignacio (Misiones).
155. **Parepeira ocellifera** sp. n. Mburucuyá (Corrientes).
- \* 156. *Pronous tuberculifer* Keyserling, 1880. Pindapoy, San Ignacio (Mision.).
157. **Scoloderus birabeni** sp. n. Puerto Victoria (Misiones).
158. **Tetragnatha argyroides** sp. n. Pindapoy (Misiones).

159. *Tetragnatha elongata* Walckenaer, 1805. San Ignacio, Pindapoy, Eldorado (Misiones).
160. ***Tetragnatha longidens*** sp. n. Pindapoy (Misiones).
- \* 161. *Tetragnatha lunaris* C. Koch, 1839. Pindapoy (Misiones).
162. *Tetragnatha riparia* Holmberg, 1876. Gualaguaychú, Rosario Tala, Concordia, Palmar (Entre Ríos); Curuzú Cuatiá, Mercedes, Solari, Col. Pellegrini-Iberá, Solari (Corrientes).
- \* 163. *Tetragnatha splendens* Blackwall, 1863. Aguapey (Corrientes).
- \* 164. *Verrucosa meridionalis* (Keyserling), 1892. Mburucuyá, Manantiales (Corrientes); Pindapoy, Puerto Victoria, Iguazú (Misiones).
- \* 165. *Wagneriana undecimtuberculata* (Keyserling), 1892. Pindapoy, San Ignacio, Puerto Victoria, Iguazú (Misiones).
166. ***Wixia fissifasciata*** sp. n. Pindapoy (Misiones).
167. *Wixia grayi* (Blackwall), 1863. Puerto Constanza, Gualaguaychú, Colón, Concordia (Entre Ríos); Mercedes, Solari, Col. Pellegrini-Iberá, Santiago Alcorta, Goya (Corrientes); Posadas, Pindapoy, Puerto Victoria, Iguazú (Misiones).
168. *Wixia trispinosa* (Keyserling), 1892. Puerto Victoria (Misiones).

### Superfamilia LYCOSOIDEA

#### Familia PISAURIDAE Simon, 1890

169. *Dossenus longipes* Mello-Leitão, 1941. San Ignacio (Misiones).
- \* 170. *Staberius argenteonotatus* Simon, 1898. Pto. Victoria, Iguazú (Misiones).
171. ***Thaumasia decemguttata*** sp. n. Curuzú-Cuatiá (Corrientes); San Ignacio, Eldorado (Misiones).
172. *Thaumasia marginella* (C. Koch), 1848. Santiago Alcorta (Corrientes); Pindapoy, Puerto Victoria (Misiones).
- \* 173. *Trechalea keyserlingi* F. Cambridge, 1903. Pindapoy (Misiones).

#### Familia LYCOSIDAE Sundevall, 1833

174. ***Alopecosa anomala*** sp. n. San Ignacio (Misiones).
175. ***Alopecosa rosea*** sp. n. Solari (Corrientes).
176. ***Aulonia luteonigra*** sp. n. Pindapoy, San Ignacio (Misiones).
177. ***Diapontia niveovittata*** sp. n. Curuzú-Cuatiá (Corrientes).
178. *Diapontia uruguayensis* Keyserling, 1876. Gualaguaychú (Entre Ríos); Solari (Corrientes).
179. *Geolycosa serranoi* Mello-Leitão, 1942. Paraná (Entre Ríos).
180. ***Gnatholycosa vittata*** sp. n. Puerto Constanza (Entre Ríos).
181. *Lycosa afflicta* Holmberg, 1876. Puerto Constanza (Entre Ríos).
182. *Lycosa bivittata* Mello-Leitão, 1939. Palmar (Entre Ríos).
183. ***Lycosa bridarollii*** sp. n. Pindapoy (Misiones).
- \* 184. *Lycosa inornata* Blackwall, 1862. Mburucuyá (Corrientes).
185. *Lycosa malitiosa* Tullgren, 1905. Colón, Rosario Tala, Palmar (Entre Ríos); Col. Pellegrini-Iberá (Corrientes).



186. *Lycosa nigrosecta* Mello-Leitão, 1940. Palmar (Entre Ríos).  
187. *Lycosa pardalina* (Bertkau), 1880. Puerto Constanza, Palmar, Concordia (Entre Ríos); Col. Pellegrini-Iberá (Corrientes); Puerto Victoria (Misiones).  
188. *Lycosa pictipes* (Keyserling), 1891. Palmar (Entre Ríos); Puerto Victoria (Misiones); Santiago Alcorta (Corrientes).  
189. *Lycosa poliostrata* (C. Koch), 1848. Colón, Concordia, Palmar (Entre Ríos); Mercedes, Solari, Manantiales, Col. Pellegrini-Iberá (Corrientes).  
\* 190. *Lycosa pugil* (Bertkau), 1880. Santiago Alcorta, Goya (Corrientes).  
191. *Lycosa raptoria* Walckenaer, 1837. Iberá (Corrientes); San Ignacio, Puerto Victoria (Misiones).  
192. ***Pardosa flammula*** sp. n. Rosario Tala (Entre Ríos).  
193. *Porrina diversa* (Cambridge), 1877. Manantiales (Corrientes).  
194. *Porrina lagotis* (Holmberg), 1876. Santiago Alcorta, Goya (Corrientes).

Familia OXYOPIDAE Thorell, 1869

195. ***Hamataliva buelowae*** sp. n. Iguazú (Misiones).  
\* 196. *Oxyopeidon marmoratum* Mello-Leitão, 1927. San Ignacio (Misiones).  
\* 197. *Oxyopes incertus* Mello-Leitão, 1929. Pindapoy (Misiones).  
198. ***Oxyopes niveosigillatus*** sp. n. Eldorado (Misiones).  
\* 199. *Oxyopes rubrosignatus* Keyserling, 1891. Pindapoy, San Ignacio, Eldorado, Puerto Victoria, Iguazú (Misiones).  
200. *Oxyopes salticus* Hentz, 1845. Palmar, Concordia, Rosario Tala (Entre Ríos); Solari (Corrientes); Pindapoy, Iguazú (Misiones).  
201. ***Peucetia viridisternis*** sp. n. Santiago Alcorta (Corrientes).

Familia ZODARIIDAE Thorell, 1881

- 201\* ***Glieschiella senex*** sp. n. Colón (Entre Ríos).

Familia SENOCULIDAE Simon, 1890

- \* 202. *Senoculus parallelus* (Simon), 1890. Puerto Victoria (Misiones).  
\* 203. *Senoculus penicillatus* Mello-Leitão, 1927. Iguazú (Misiones).

Superfamilia CTENOIDEA

Familia ACANTHOCTENIDAE F. Cambridge, 1902

204. ***Acanthoctenus misionesis*** sp. n. San Ignacio, Puerto Victoria (Misiones).

Familia CTENIDAE Keyserling, 1876

205. *Asthenoctenus borellii* Simon, 1897. Rosario Tala (Entre Ríos); Aguapey (Corrientes).  
206. *Corinnoctenus anomalostomus* Mello-Leitão, 1939. Aguapey (Corrientes).  
207. *Ctenus iophorus* Mello-Leitão, 1936. Puerto Constanza (Entre Ríos).  
208. *Ctenus metatarsalis* Mello-Leitão, 1941. Rosario Tala (Entre Ríos).  
209. *Ctenus tarsalis* F. Cambridge, 1902. San Ignacio (Misiones).  
\* 210. *Odo blumenauensis* Mello-Leitão, 1927. Rosario Tala (Entre Ríos).  
211. *Phoneutria fera* Perty, 1830. Iberá (Corrientes); Puerto Victoria (Misiones).  
\* 212. *Phoneutria nigriventris* (Keyserling), 1891. Puerto Victoria (Misiones).  
213. *Phoneutria niveobarbata* sp. n. Rosario Tala (Entre Ríos).  
\* 214. *Phoneutria ochracea* C. Koch, 1848. Iberá (Corrientes).

Superfamilia GNAPHOSOIDEA

Familia GNAPHOSIDAE Pocock, 1898

215. *Gytha xanthomela* sp. n. Palmar (Entre Ríos).  
216. *Scotophaeus correntinus* sp. n. Goya (Corrientes).  
217. *Urozelotes cardiogynus* Mello-Leitão, 1938. Goya (Corrientes).  
218. *Zelotes zonatus* (Holmberg), 1876. Santiago Alcorta, Goya (Corrientes).

Familia CLUBIONIDAE Wagner, 1888

219. *Castaneira spinipalpis* sp. n. San Ignacio (Misiones).  
220. *Chiracanthium subflavum* (Blackwall), 1862. Rosario Tala, Concordia (Entre Ríos); Manantiales, Santiago Alcorta, Goya (Corrientes); Eldorado (Misiones).  
221. *Corinna stigmatica* Simon, 1897. Syn. *Corinna vertebrata* Mello-Leitão, 1939. Curuzú-Cuatiá (Corrientes).  
222. *Diestus altifrons* sp. n. Pindapoy (Misiones).  
223. *Matidia haplogyna* sp. n. Santiago Alcorta (Corrientes).  
224. *Philisca filicnotata* Mello-Leitão, 1938. Puerto Constanza, Palmar (Entre Ríos); Solari (Corrientes); Pindapoy (Misiones).  
225. *Trachelas distinctus* Mello-Leitão, 1941. Puerto Constanza, Rosario Tala, Colón (Entre Ríos).  
226. *Trachelopachys cingulipes* (Simon), 1886. Colón (Entre Ríos); Goya, Santiago Alcorta, Col. Pellegrini-Iberá (Corrientes).

Familia ANYPHAENIDAE Bertkau, 1878

227. *Aysha cinereovittata* sp. n. Puerto Victoria (Misiones).  
\* 228. *Aysha fulviceps* Keyserling, 1891. Concordia (Entre Ríos).  
229. *Aysha prospera* Keyserling, 1891. Puerto Victoria (Misiones).

230. *Gayenna fuscotaeniata* Keyserling, 1891. Palmar (Entre Ríos); Santiago Alcorta, Col. Pellegrini-Iberá (Corrientes); Pindapoy (Misiones).
231. *Gayenna maculatipes* (Keyserling), 1878. Puerto Constanza, Rosario Tala, Colón (Entre Ríos).
- \* 232. *Gayenna marginata* (Keyserling), 1891. Col. Pellegrini-Iberá (Corrient.).
233. *Gayenna paucilineata* sp. n. Palmar (Entre Ríos).
234. *Gayenna praesignis* (Keyserling) 1891. Colón, Rosario Tala (Entre Ríos); Goya, Santiago Alcorta (Corrientes).
- \* 235. *Gayenna trivittata* (Bertkau), 1880. Puerto Victoria (Misiones).
236. *Josa alba* sp. n. Puerto Victoria (Misiones).
- \* 237. *Teudis atrofasciatus* Mello-Leitão, 1923. Puerto Victoria (Misiones).
- \* 238. *Teudis clarovittatus* (Keyserling), 1891. San Ignacio (Misiones).
- \* 239. *Teudis concolor* (Keyserling), 1891. Manantiales (Corrientes); Puerto Victoria (Misiones).
240. *Teudis cordobensis* Mello-Leitão, 1941. Colón (Entre Ríos).
241. *Teudis gastrotaeiatus* Mello-Leitão, 1944. Santiago Alcorta (Corrientes).
- \* 242. *Teudis glaber* (Keyserling), 1891. Puerto Victoria (Misiones).
- \* 243. *Teudis longipes* (Keyserling), 1891. Goya (Corrientes).
244. *Teudis robustus* (Keyserling), 1891. Eldorado (Misiones).
245. *Teudis subrubus* (Keyserling), 1891. Rosario Tala (Entre Ríos); Puerto Victoria (Misiones).
- \* 246. *Teudis violens* (Keyserling), 1891. Eldorado (Misiones).
247. *Teudis zenzesi* sp. n. Puerto Victoria (Misiones).
248. *Tomopisthes tripunctatus* sp. n. Manantiales (Corrientes).

### Superfamilia HETEROPODOIDEA

#### Familia HETEROPODIDAE Thorell, 1873

- \* 249. *Olios albus* Mello-Leitão, 1918. Puerto Victoria, Iguazú (Misiones).
250. *Olios debilipes* sp. n. Puerto Victoria (Misiones).
- \* 251. *Olios helvus* (Keyserling), 1880. Puerto Victoria (Misiones).
252. *Origes chloroticus* sp. n. Mburucuyá (Corrientes).
253. *Polybetes cancroides* sp. n. Col. Pellegrini-Iberá (Corrientes).
254. *Polybetes germani* Simon, 1896. Pindapoy, Eldorado (Misiones).
255. *Polybetes hameratus* Mello-Leitão, 1941. Concordia, Rosario Tala (Entre Ríos).
256. *Polybetes pallidus* Mello-Leitão, 1941. Curuzú-Cuatí (Corrientes).
257. *Polybetes pythagoricus* (Holmberg), 1874. Rosario Tala (Entre Ríos); Col. Pellegrini-Iberá (Corrientes); Puerto Victoria (Misiones).
258. *Polybetes semivittatus* Mello-Leitão, 1938. Manantiales, Mburucuyá (Corrientes).
- \* 259. *Streptodaea bidentata* Jaervi, 1916. Goya (Corrientes).
260. *Streptodaea rapida* (Keyserling), 1880. Colón (Entre Ríos); Col. Pellegrini-Iberá (Corrientes).

Familia THOMISIDAE Sundewall, 1833

- \* 261. *Cleocnemis meridionalis* (Keyserling), 1891. Puerto Victoria, Iguazú (Misiones).
- \* 262. *Epicadus heterogaster* (Guerin), 1842. Puerto Victoria, Iguazú (Misiones).
- 263. *Misumenops croceus* (Keyserling), 1880. Colón, Gualaguaychú, Rosario Tala (Entre Ríos); Col. Pellegrini-Iberá (Corrientes); San Ignacio, Pindapoy (Misiones).
- 264. *Misumenops exanthematicus* (Holmberg), 1881. Palmar, Gualaguaychú (Entre Ríos); Curuzú-Cuatiá, Iberá (Corrientes).
- 265. *Misumenops pallens* (Keyserling), 1880. Gualaguaychú, Palmar, Concordia, Rosario Tala (Entre Ríos); Curuzú-Cuatiá, Solari, Mercedes, Manantiales, Santiago Alcorta, Goya, Iberá (Corrientes); Pindapoy, Posadas, San Ignacio, Puerto Victoria, Iguazú (Misiones).
- 266. *Misumenops pallidas* (Keyserling), 1880. Rosario Tala, Concordia, Palmar (Entre Ríos); Aguapey, Mburucuyá, Manantiales, Iberá (Corrientes); Pindapoy, San Ignacio, Puerto Victoria (Misiones).
- \* 267. *Onocolus echinatus* Taczanowski, 1872. Iguazú (Misiones).
- 268. ***Paracleocnemis apostoli*** sp. n. Manantiales (Corrientes).
- 269. *Platyarachne argentina* Mello-Leitão, 1944. Concordia (Entre Ríos); Aguapey (Corrientes).
- 270. *Runcinioides celer* (Hentz), 1847. Gualaguaychú, Concordia (Entre Ríos); Iberá, Aguapey (Corrientes).
- 271. *Runcinioides nigromaculatus* (Keyserling), 1880. Rosario Tala, Puerto Constanza (Entre Ríos).
- 272. *Tibellus paraguensis* Simon, 1897. Syn. *Tibelloides spathuliferus* Mello-Leitão, 1939. Gualaguaychú, Concordia (Entre Ríos); Curuzú-Cuatiá, Solari, Aguapey (Corrientes); San Ignacio, Iguazú (Misiones).
- \* 273. *Tmarus albolineatus* Keyserling, 1880. Pto. Victoria, Iguazú (Misiones).
- \* 274. *Tmarus polyandrus* Mello-Leitão, 1929. Pto. Victoria, Iguazú (Misiones).
- \* 275. *Tmarus variatus* Keyserling, 1891. Iguazú (Misiones).

Familia APHANTOCHILIDAE Thorell, 1873

- \* 276. *Aphantochilus rogersi* Cambridge, 1870. Iguazú (Misiones).
- \* 277. *Bucranium taurifrons* Cambridge, 1881. San Ignacio (Misiones).

Familia PLATORIDAE Simon, 1890

- 278. *Vectius niger* (Simon), 1880. Puerto Victoria, Iguazú (Misiones).

Familia SELENOPIDAE F. O. P. Cambridge, 1900.

- 279. ***Selenops hebraicus*** sp. n. Puerto Victoria (Misiones).
- 280. *Selenops spixii* Perty, 1833. Puerto Victoria (Misiones).

Superfamilia SALTICOIDEA

Familia LYSSOMANIDAE Banks, 1892

- 281. *Lyssomanes lupus* sp. n. Puerto Victoria (Misiones).
- 282. *Lyssomanes pauper* sp. n. Manantiales (Corrientes); Puerto Victoria (Misiones).

Familia SALTICIDAE Blackwall, 1841

- \* 283. *Admirala regia* Peckham, 1900. Rosario Tala (Entre Ríos).
- 284. *Agelista modesta* Simon, 1901. Concordia (Entre Ríos); Goya (Corrient.).
- 285. *Akela aurantiovittata* sp. n. Puerto Victoria (Misiones).
- 286. *Akela ferrugineonotata* sp. n. Goya (Corrientes).
- 287. *Alcmena tristis* sp. n. Goya (Corrientes).
- 288. *Alfenus aurantius* sp. n. Puerto Victoria (Misiones).
- 289. *Amycus argentinus* sp. n. Mercedes (Corrientes); Puerto Victoria (Misiones).
- \* 290. *Asaphobelis fasciventris* Simon, 1902. Puerto Victoria (Misiones).
- 291. *Avitus longidens* Simon, 1902. Puerto Victoria (Misiones).
- 292. *Avitus variabilis* sp. n. Puerto Victoria (Misiones).
- 293. *Balmaceda nigrosecta* sp. n. Puerto Victoria (Misiones).
- 294. *Balmaceda tristis* sp. n. Puerto Victoria (Misiones).
- \* 295. *Beata octopunctata* (Peckham), 1893. Puerto Constanza (Entre Ríos).
- \* 296. *Beata pernix* (Peckham), 1900. Manantiales (Corrientes).
- 297. *Bianor aeneus* sp. n. Manantiales (Corrientes).
- 298. *Breda milvina* (C. Koch), 1846. Rosario Tala, Puerto Constanza (Entre Ríos); Santiago Alcorta, Goya, Manantiales (Corrientes).
- 299. *Chira spinosa* sp. n. Puerto Victoria (Misiones).
- 300. *Cotinusa albescens* sp. n. Puerto Victoria (Misiones).
- 301. *Deloripa quadrifasciata* sp. n. Goya (Corrientes).
- 302. *Freya boeroi* sp. n. Rosario Tala (Entre Ríos).
- 303. *Freya haemorrhoea* sp. n. San Ignacio (Misiones).
- 304. *Fuentes sexguttata* sp. n. Goya (Corrientes).
- 305. *Gastromicans sexpunctata* sp. n. Puerto Victoria (Misiones).
- 306. *Gophoa irregularis* sp. n. Goya (Corrientes).
- 307. *Goya spinosa* gen. n., sp. n. Goya (Corrientes).
- 308. *Hasarius adansoni* (Audouin), 1827. Puerto Constanza (Entre Ríos).
- 309. *Mago cinereus* sp. n. Puerto Victoria (Misiones).
- 310. *Menemerus bivittatus* (Dufour), 1831. San Ignacio (Misiones).
- 311. *Menemerus ursinus* sp. n. Puerto Victoria (Misiones).
- \* 312. *Metaphidippus cuprinus* (Taczanowski), 1878. Col. Pellegrini (Corrient.).
- 313. *Metaphidippus bisignatus* sp. n. Concordia (Entre Ríos).
- \* 314. *Metaphidippus faustus* (Peckham), 1900. Puerto Constanza (Entre Ríos); Santiago Alcorta, Goya (Corrientes); San Ignacio (Misiones).
- \* 315. *Metaphidippus fortunatus* (Peckham), 1900. Puerto Constanza, Rosario Tala (Entre Ríos).

316. *Metaphidippus octopunctatus* (Peckham) 1883. Puerto Constanza (Entre Ríos).
317. *Metaphidippus odiosus* (Peckham), 1900. Puerto Constanza, Concordia (Entre Ríos).
318. *Metaphidippus perfectus* (Peckham), 1900. Santiago Alcorta (Corrientes).
319. *Metaphidippus tropicus* (Peckham), 1900. Aguapey (Corrientes); Iguazú (Misiones).
320. **Naubolus pallidus** sp. n. Aguapey (Corrientes).
321. **Nebridia parva** sp. n. Pindapoy (Misiones).
322. **Ocnotelus rubrolunatus** sp. n. Puerto Victoria (Misiones).
323. **Phiale cardinalis** sp. n. Santiago Alcorta (Corrientes).
324. *Phiale gratiosa* C. Koch, 1846. Manantiales, Santiago Alcorta, Goya (Corrientes); Pindapoy, Puerto Victoria (Misiones).
325. *Phiale hastigera* (C. Koch), 1846. Manantiales, Santiago Alcorta, Goya (Corrientes); Puerto Victoria, Iguazú (Misiones).
326. **Phiale nigrotaeniata** sp. n. Goya (Corrientes).
- \* 327. *Phiale niveoguttata* (Cambridge), 1900. Pto. Victoria, Iguazú (Misiones).
- \* 328. *Phiale quadrimaculata* (Walckenaer), 1837. Concordia (Entre Ríos); Puerto Victoria (Misiones).
329. **Phiale tristis** sp. n. Puerto Victoria (Misiones).
- \* 330. *Phiale variegata* (Peckham), 1896. Puerto Victoria (Misiones).
331. **Phidippus zebrinus** sp. n. Pindapoy (Misiones).
332. *Plexippus luteostriatus* (Keyserling), 1877. Rosario Tala, Concordia (Entre Ríos); Goya, Santiago Alcorta, Col. Pellegrini-Iberá (Corrientes); San Ignacio, Puerto Victoria, Iguazú (Misiones).
333. **Plexippus musicus** sp. n. Goya, Santiago Alcorta (Corrientes).
334. *Plexippus paykulli* (Audouin), 1827. Paraná (Entre Ríos).
- \* 335. *Psecas chapoda* (Peckham), 1894. San Ignacio (Misiones).
- \* 336. *Psecas chrysogramma* (Simon), 1901. Col. Pellegrini-Iberá (Corrientes).
337. *Psecas pulcher* Badcock, 1932. Col. Pellegrini-Iberá, Goya, Santiago Alcorta (Corrientes); San Ignacio (Misiones).
338. *Psecas sumptuosus* Perty, 1833. Mburucuyá, Col. Pellegrini-Iberá (Corrientes).
339. **Rudra humilis** sp. n. Puerto Victoria (Misiones).
340. **Saitis nigrimanus** sp. n. Goya (Corrientes).
341. **Semnolius brunneus** sp. n. Goya (Corrientes).
342. **Semora infranotata** sp. n. Aguapey, Santiago Alcorta (Corrientes).
343. **Semorina lineata** sp. n. Pindapoy (Misiones).
344. **Suaruna delicata** gen. n. sp. n. Puerto Victoria (Misiones).
- \* 345. *Thiodina germaini* Simon, 1900. San Ignacio (Misiones).
346. *Thiodina pallida* (C. Koch), 1846. Rosario Tala (Entre Ríos); Manantiales, Goya, Santiago Alcorta (Corrientes).
347. **Thiodina robusta** sp. n. Puerto Victoria (Misiones).

II. DESCRIPCION DE LAS NUEVAS ESPECIES <sup>1</sup>

6. *Scytodes aguapeyanus* sp. n.

(Fig. 1)

♀ — 7 mm.

	Patas	Fémures	Patelas-tibias	Protarsos	Tarsos	Total
I.....		5,2	6,2	6,8	1,2	19,4 mm
II.....		4,2	5	5,2	1	15,4
III.....		3,2	3,4	4,2	0,8	11,6
IV.....		4,4	4,8	4,4	1,2	14,8

Cefalotórax muy elevado atrás, oval, regularmente redondeado, casi vertical cerca del borde posterior, regularmente inclinado hacia adelante. Ojos de los pares laterales puestos en pequeños tubérculos, dirigidos hacia afuera y hacia adelante, ojos anteriores, junto al borde anterior de la porción convexa. Clípeo más alto que los ojos anteriores. Patas largas y débiles (I, II, IV, III).

Cefalotórax de color castaño oscuro, los lados marmoreados de castaño claro, formando dos fajas longitudinales irregulares, más o menos sinuosas y con un dibujo lanceolado mediano. De uno y otro lado de la faja lanceolada mediana hay manchas irregulares de color crema. Abdomen de color ceniza oscuro. Quelíceros, piezas bucales, coxas, esternón, palpos y patas de color amarillo pálido.

Localidad tipo: Aguapey, Corrientes.

Col.: Prof. M. Birabén.

Tipo: n° 16.320; M. L. P.



Fig. 1. — Cefalotórax de *Scytodes aguapeyanus* sp. n. en vista dorsal.

11. *Metagonia argentinensis* sp. n.

(Figs. 2-3)

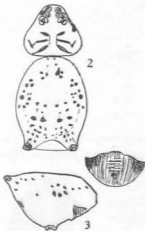
♀ — 2,6 mm.

	Patas	Fémures	Patelas-tibias	Protarsos	Tarsos	Total
I.....		5,4	5,4	8	1,5	20,3 mm
II.....		4	3,6	5	1	13,6
III.....		2,8	2,5	3,5	0,7	9,5
IV.....		4	3,6	5	0,8	13,4

Cefalotórax muy ancho atrás, redondeado a los lados, muy estrecho adelante, bajo. Ojos posteriores formando una línea recurva, los medios con-

<sup>1</sup> El número que acompaña el nombre de la especie es el correspondiente a la lista nominal dada al comienzo de este trabajo.

tiguos a los laterales. Ojos medios anteriores ausentes. Clípeo proclive, bien más alto que el área ocular. Queliceros cortos, menores que el clípeo, paralelos, provistos de robusta apófisis apical interna, espiniforme; garra corta y transversal. Abdomen casi dos veces más largo que ancho, alto y bifido atrás, con dos pequeños tubérculos romos.



Figs. 2-3. — *Metagonia argentinensis* sp. n.: 2, dorso; 3, perfil del abdomen. A un lado el epigino.

Cefalotórax de color testáceo pálido, la región torácica con tres pares de líneas negras: las posteriores oblicuas hacia atrás, forman casi una V invertida; las medias casi transversales, alcanzan los bordes laterales adonde se ensancha en corta faja marginal; las anteriores ligeramente curvadas hacia delante y muy cortas (menos de un tercio del ancho del cefalotórax). Ojos orlados de rojo oscuro: clípeo con dos anchas fajas longitudinales, paralelas, negruzcas. Queliceros negruzcos. Palpos de color pardo-oscuro. Láminas maxilares y pieza labial de color castaño negruzco, con sus extremidades distales claras. Esternón de color castaño oscuro, con puntos amarillos y de uno y otro lado, cerca de los bordes, entre las coxas II-III,

III-IV dos manchas irregulares. Coxas amarillas crema. Patas de color crema, con sus fémures y tibias con tres anillos oscuros; el ápice de los protarsos negruzco. Abdomen de color ceniza claro; la mitad posterior de la cara dorsal con abundantes manchitas de color azul oscuro. Epigino muy grande, ancho, negro, rugoso.

Localidad tipo: Puerto Iguazú, Misiones.

Col.: Sra. M. von Bülow.

Tipo: n° 16.980; M. L. P.

#### 14. *Otiotrops birabeni* sp. n.

(Fig. 4)

♂ — 5 mm; ♀ — 5,4 mm.

Patas	Fémures		Patelas		Tibias		Protarsos		Tarsos		Total	
	♂	♀	♂	♀	♂	♀	♂	♀	♂	♀	♂	♀
I .....	1,4	1,8	1	1,2	0,9	1	0,4	0,5	0,5	0,5	4,2	5
II .....	1	1,2	0,6	0,8	0,8	0,9	0,6	0,7	0,4	0,5	3,4	4,1
III .....	0,9	1	0,5	0,6	0,7	0,8	0,6	0,8	0,3	0,4	3	3,6
IV .....	1,2	1,6	0,6	0,8	1	1,4	1	1,2	0,4	0,4	4,2	5,4



Cefalotórax *chagriné*, convexo, con la depresión posterior casi vertical, el hoyuelo torácico casi circular. En la región torácica hay escasa vellosidad corta; en el clipeo con pelos mucho más largos, más densos, corvados hacia arriba. Ojos posteriores formando una línea fuertemente procurva, los ojos medios elípticos, contiguos, divergentes adelante. Hilera de ojos anteriores recta, los ojos medios diurnos, dos veces mayores que los laterales, separados entre sí y de los laterales por la mitad de su diámetro. Área de los ojos medios más larga que ancha, más estrecha atrás, los ojos anteriores bien mayores. Clipeo vertical, más alto que el área de ojos medios. Quelíceros robustos, cortos, con el surco ungueal casi transversal, y provisto de una pequeña apófisis en su borde inferior, cerca de la garra. Pieza labial triangular, alcanzando el ápice de las láminas maxilares, que son dilatadas en su porción distal y provistas de pequeña escópula apical. Esternón *chagriné*, muy punteado. Patas anteriores mucho más robustas, con sus fémures ensanchados en su porción basilar, las patelas más largas que las tibias; éstas y los protarsos ornados de densos cepillos negros. Abdomen oval, con su escudillo dorsal cubriendo apenas el declive anterior; el escudo epigástrico mayor.

Palpos con su fémur delgado; su patela tan larga como ancha; su tibia dos veces más larga que la patela, trapezoide, más ancha que larga; tarso más largo que la patela y tibia juntas, revestido de largas setas muy abundantes; bulbo oval, muy grueso, con su estilete basilar, puntiagudo, casi alcanzando el ápice del tarso.

En la hembra el escudillo abdominal es más largo, ligeramente escotado. Los tarsos tienen su patela más larga que ancha, la tibia poco más ancha que la patela; tarso del mismo espesor que la tibia, densamente revestido de setas negras. Todos los protarsos presentan pequeñas escópulas apicales.

Cefalotórax, quelíceros, esternón, pieza labial, láminas maxilares y patas anteriores de color caoba oscuro, brillante; patas II a IV de color caoba claro. Abdomen ceniciento negruzco, con denso puntillado castaño claro.

Localidad tipo: Aguapey, Corrientes.

Col.: M. Birabén.

Tipo: n° 16.325; M. L. P.

18. *Hyptiotes zenzesi* sp. n.

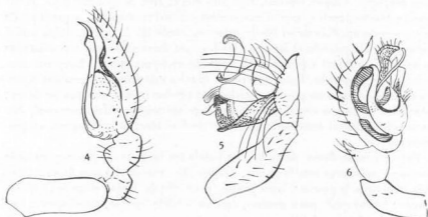
(Fig. 5)

♂ — 4,6 mm.

Patas	Fémures	Patelas-tibias	Protarsos	Tarsos	Total
I.....	2,8	2,8	2	0,6	8,2 mm
IV.....	1,8	1,8	1,4	0,4	5,4

Cefalotórax muy bajo, la región torácica separada de la cefálica por una depresión transversal vez y media más larga que ancha. Región cefálica

más ancha que la torácica, con su borde anterior formando un ángulo muy obtuso. Ojos posteriores mediocres, los medios separados de los laterales por poco más que su diámetro y muy alejados entre sí; los dos grupos oculares puestos en dos saliencias del cefalotórax. Ojos medios anteriores bien visibles, contiguos, formando una línea recta con los medios posteriores; los laterales anteriores puntiformes, puestos adelante de los laterales posteriores. Patas anteriores mucho más largas y más robustas que las otras; sus tibias con dos hileras de espinas dorsales: una posterior de 12 espinas



Figs. 4-6. — Palpos ♂ de : 4, *Otiotrops birabeni* sp. n. ; 5, *Hyptiotes zenzesi* sp. n. ; 6, *Miagrammopes birabeni* sp. n.

y otra anterior (en su tercio apical) de cuatro; protarsos con una hilera de ocho espinas dorsales, algo más débiles. Abdomen largo y estrecho (cinco veces más largo que ancho), de dorso plano.

Cefalotórax ceniciento oliváceo, con anchas márgenes laterales negruzcas y ornado de angosta faja longitudinal mediana negra, ocupando su mitad anterior. Quelíceros, patas, pieza labial y láminas maxilares del mismo color que el cefalotórax. Esternón pardo-amarilleado, abdomen ceniciento oscuro; su cara dorsal ornada de cuatro líneas longitudinales, paralelas, negras; cara ventral del mismo color, pero con cuatro líneas longitudinales claras. Palpos testáceos.

Localidad tipo : Puerto Victoria, Misiones.

Col. : C. Zenzes.

Tipo : n° 16.335 ; M. L. P.

19. *Miagrammopes birabeni* sp. n.

(Fig. 6)

♂ — 4,2 mm.

	Patas	Fémures	Patelas-tibias	Protarsos	Tarsos	Total
I.....	2,4	2,4	2,4	2	0,5	7,3 mm
II.....	1,6	1	1	0,8	0,4	3,8
III.....	0,8	0,6	0,6	0,4	0,2	2
IV.....	1,6	1,6	1,6	0,8	0,4	4,4

Cefalotórax bajo, plano, casi dos veces más largo que ancho, el hoyuelo torácico transversal, poco perceptible, tegumento revestido de vellosidad sedosa blanca, dirigida hacia adelante; borde anterior redondeado. Ojos posteriores iguales, puestos en el tercio anterior del cefalotórax, los ojos laterales no salientes ni puestos en tubérculos, los ojos medios separados entre sí por ocho veces su diámetro, dos veces más cercanos de los laterales. Ojos anteriores invisibles. Desde los ojos laterales posteriores hacia delante el cefalotórax se estrecha en curva casi regular. Clipeo horizontal, mucho más largo que el área ocular. Esternón alargado adelante de las coxas anteriores y ensanchado entre las coxas II y III. Patas anteriores mucho más largas y robustas, con su tibia armada, en el tercio distal de la cara dorsal, de dos hileras de cuatro espinas encorvadas hacia delante; los protarsos armados de una hilera de espinas iguales a las de la tibia, ocupando sus dos tercios distales. Abdomen cilíndrico, alargado, con un mechón anterior de finos pelos sedosos.

Cefalotórax negro oliváceo. Patas del mismo color del cefalotórax y asimismo los queliceros, la pieza labial, las láminas y el esternón. Abdomen de cara dorsal negra, finamente estriada de blanco a los costados; cara ventral de color ceniza oscuro, ornada de angosta faja transversal negra cerca del cribelo. Hiladores testáceos.

Localidad tipo: Pindapoy, Misiones.

Col.: M. Birabén.

Tipo: n° 16.330; M. L. P.

21. *Uloborus zenzesi* sp. n.

♀ — 4 mm.

	Patas	Fémures	Patelas-tibias	Protarsos	Tarsos	Total
I.....	2	2,6	2,6	2	0,9	7,5 mm
II.....	1	1,1	1,1	1	0,6	3,7
III.....	0,6	0,8	0,8	0,7	0,5	2,6
IV.....	1,2	1,6	1,6	1,2	0,8	4,8

Cefalotórax bajo, plano, poco estrechado adelante. Ojos posteriores formando una hilera recurva, los medios mayores, separados entre sí por vez y media su diámetro y alejados de los laterales por menos de su diámetro.

Ojos anteriores formando una hilera recurva, los medios dos veces mayores que los laterales, separados entre sí por menos que su diámetro y alejados de los laterales por más de dos veces su diámetro. Área de los ojos medios más larga que ancha, ligeramente estrechada adelante, los cuatro ojos iguales. Patas inermes. Calamistro ocupando la mitad basilar del protarso posterior. Cribelo bipartido. Patas anteriores mucho más largas y más robustas. Abdomen alargado, paralelo, plano, con dos pequeños tubérculos en la mitad anterior del dorso.

Cefalotórax de color amarillo crema, ornado de dos anchas fajas negras que cubren desde el borde posterior hasta atrás de los ojos posteriores. Quelíceros amarillos claros. Pieza labial y láminas maxilares de color ceniza oscuro. Esternón negruzco. Patas de color ceniza verdusco, ornadas de angosto anillo negro en el tercio apical de las tibiae I y II y de pequeñas manchas negras de uno y otro lado de las patelas y porción distal de las tibiae III y IV. Abdomen pardo claro; mitad anterior de la cara dorsal con dos fajas longitudinales blancas; su mitad posterior negruzca con dos manchas circulares blancas. Costados con una faja longitudinal blanca y otra negra, de la misma anchura. Cara ventral cenicienta negruzca.

Localidad tipo: Puerto Victoria, Misiones.

Col.: Zenzes.

Tipo: n° 16.340; M. L. P.

23. *Amaurobius thoracicus* sp. n.

♂ (inmaduro) — 6 mm.

Patas	Fémures	Patelas-tibiae	Protarsos	Tarsos	Total
I.....	1,8	2,1	1,4	0,8	6,1 mm
II.....	1,7	1,8	1	0,8	5,3
III.....	1,4	1,4	0,9	0,6	4,3
IV.....	1,8	2	1,2	0,6	5,6

Cefalotórax convexo. Ojos posteriores formando una hilera muy ligeramente procurva, los medios separados entre sí por vez y media su diámetro y alejados de los laterales por dos veces su diámetro. Ojos anteriores iguales, formando una hilera muy ligeramente procurva, los medios separados por algo más que la mitad de su diámetro y de los laterales por su diámetro. Área de los ojos medios poco más larga que ancha, algo más angosta adelante, los cuatro ojos iguales. Quelíceros con los bordes del surco casi transversales, el borde inferior armado de dos pequeños dientes, el borde superior armado de tres dientes, el medio más robusto. Pieza labial mucho más larga que ancha, de borde distal redondeado, ultrapassando la mitad de las láminas maxilares. Patas anteriores con sus tibiae inermes; los protarsos armados de 2-0-1-0-2 débiles espinas ventrales. Patas II de tibiae inermes y protarsos armados de dos espinas apicales ventrales. Patas III y IV con algunas espinas irregularmente dispuestas. Cribelo bipartido. Abdomen

oval. Cefalotórax casi glabro; el abdomen revestido de vellosidad sencilla.

Cefalotórax negro adelante del surco torácico; esa porción negra formando un gran triángulo de base anterior; a los lados y atrás de color pardo amarillento. Patas I y II con la mitad basilar de los fémures negra; la mitad distal de los fémures y los otros artejos pardo amarillentos. Patas III pardas. Patas IV de color negro pez. Abdomen pardo negruzco sin dibujo. Quelíceros negros. Esternón, pieza labial y láminas maxilares de color pardo-negruzco; coxas negras.

Localidad tipo: Pindapoy, Misiones.

Col.: Prof. M. Birabén.

Tipo: n° 16.345; M. L. P.

42. *Faiditus lacteovittatus* sp. n.

(Fig. 7)

♀ — 3,5 mm.

Cefalotórax redondeado a los lados, estrechado hacia delante. Ojos posteriores iguales, formando una hilera recurva, los medios separados entre sí por vez y media su diámetro, y alejados de los laterales por su diámetro. Ojos anteriores formando una hilera ligeramente procurva, los medios diurnos, contiguos, alejados de los laterales por dos diámetros. Área de los ojos medios muy proclive, casi horizontal, más larga que ancha, paralela. Clipeo más alto que el área de los ojos medios, con una depresión fuertemente cóncava abajo de los ojos anteriores e inclinado hacia adelante en su mitad inferior. Patas delgadas e inermes, las anteriores y posteriores muy largas, las otras (II y III) muy cortas.

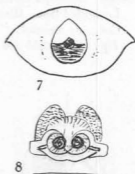
Cefalotórax de color amarillo crema, ornado de anchísima faja longitudinal castaño oscura, desde el borde anterior hasta el borde posterior. Palpos de color crema con los tarsos castaño oscuros. Quelíceros, pieza labial, láminas maxilares, esternón y patas de color crema. Abdomen

amarillo pardusco, ornado de ancha faja mediana blanca, formada por manchas irregulares confluentes, limitado de uno y otro lado por dos estrechas fajas negras, formadas por pequeñas manchas irregulares. A los costados hay cuatro grandes manchas blancas: una pequeña, anterior, otra en el tercio anterior y dos mucho mayores, casi confluentes, superpuestas en el prolongamiento caudal. Epigino muy semejante al de las otras especies.

Localidad tipo: Puerto Victoria, Misiones.

Col.: C. Zenzes.

Tipo: n° 16.350; M. L. P.



Figs. 7-8. — Epiginos de: 7, *Faiditus lacteovittatus* sp. n.; 8, *Theridion apostoli* n. sp.

51. *Theridion apostoli* sp. n.

(Fig. 8)

♀ — 2 mm.

Cefalotórax con sus bordes laterales regularmente redondeados, estrechado hacia adelante formando en su contorno un óvalo ancho, elevado, con su declive posterior casi vertical. Ojos posteriores iguales, en hilera ligeramente procurva, equidistantes. Ojos anteriores en hilera procurva, los medios diurnos, separados entre sí por su diámetro, casi contiguos a los laterales. Área de los ojos medios más larga que ancha, paralela, los ojos anteriores algo menores. Clípeo muy proclive, igual al área de los ojos medios. Abdomen alto, globuloso, casi esférico, los hiladores terminales. Esternón tan ancho como largo, romo atrás.

Cefalotórax testáceo claro, con estrecha orla marginal negra y ornado de una faja mediana en la región torácica; ojos en manchitas negras; clípeo con una mancha negra mediana en su borde. Quelíceros, pieza labial y láminas maxilares del mismo color del cefalotórax. Esternón amarillo claro, con ancha orla negra. Patas amarillas con pequeñas manchas negras en su cara ventral. Abdomen de color ceniza claro, ornado de denso puntillado oscuro y de una grande mancha blanca espatulada en el medio de la cara dorsal; alrededor de esa mancha los puntitos negros son más densos.

Localidad tipo: Mburucuyá, Corrientes.

Col.: de Apóstol.

Tipo: n° 16.355; M. L. P.

74. *Oedothorax bisignatus* sp. n.

(Fig. 9)

♂ — 2,5 mm.

Cefalotórax bajo, regularmente redondeado a los lados, estrechado adelante, con el hoyuelo torácico casi regular. Ojos posteriores iguales, equidistantes, formando una hilera ligeramente procurva. Ojos anteriores formando una hilera más procurva, los ojos medios menores y más alejados. Área de los ojos medios algo más larga que ancha, paralela, los ojos anteriores algo menores. Clípeo igual al área de los ojos medios. Quelíceros paralelos, presentando un tubérculo cónico basilar anterior, y con su borde externo ligeramente cóncavo. Pieza labial pentagonal, más ancha que larga. Láminas maxilares estrechas, inclinadas adelante de la pieza labial. Abdomen angosto.



Fig. 9. — *Oedothorax bisignatus* sp. n., palpo ♂

Cefalotórax de color caoba claro, ornado de una faja negruzca mediana, atrás del hoyuelo torácico.

Queliceros, pieza labial, láminas maxilares, esternón y coxas del mismo color del cefalotórax. Patas amarillas, con anillos negros en el ápice de los fémures y tibias y en la base, en el medio y ápice de los protarsos; patelas de color pardo oscuro. Abdomen blanquecino en su cara dorsal, con dos grandes manchas circulares negras en su tercio posterior y una mancha más en el declive posterior, poco arriba del tubérculo anal; cara ventral con una mancha negra poco adelante de los hiladores y otra en la región epigástrica; la región epigástrica y los hiladores son de color naranja.

Localidad tipo: Puerto Victoria, Misiones.

Col.: Zenzes.

Tipo: n° 16.360; M. L. P.

80. *Argiope stenogastra* sp. n.

♀ — 5 mm.

Patas	Fémures	Patelas-tibias	Protarsos	Tarsos	Total
I.....	2,2	2,4	2	1	7,6 mm
II.....	2,2	2,2	2	0,9	7,3
III.....	1,4	1,2	0,8	0,6	4
IV.....	2,2	1,8	1,8	0,8	6,6

Cefalotórax bajo, casi plano. Ojos posteriores formando una hilera pro-curveda, iguales y equidistantes (separados entre sí por poco más de su diámetro). Ojos anteriores en línea recta, iguales y equidistantes. Ojos anteriores menores que los posteriores. Hilera de ojos anteriores más angosta que la posterior. Área de los ojos medios más larga que ancha, más angosta adelante, los ojos anteriores menores. Patas con pocas espinas débiles. Abdomen alargado, puntiagudo atrás, de cara dorsal ondulada.

Cefalotórax pardo amarillento, con gran mancha transversal castaña en su tercio medio, muy ancha a los costados y angosta en el medio. Patas pardo-amarillentas, sus fémures, patelas y tibias con abundantes puntitos castaños. Quelíferos testáceos. Láminas testáceas. Pieza labial castaña de ápice testáceo. Esternón pardo amarillento, castaño oscuro a los lados, con una faja mediana plateada. Coxas pardo amarillentas; las coxas III y IV orladas de negro. Abdomen con su cara dorsal plateada, reticulada de pardo; cara ventral parda, con dos anchas fajas sinuosas plateadas, limitadas a los lados por líneas negras, entre la hendidura genital y los hiladores; cola parda con una mancha negruzca.

Localidad tipo: Solari, Corrientes.

Col.: Birabén.

Tipo: n° 16.365; M. L. P.

82. *Cercidia octomaculata* sp. n.

(Fig. 10)

♀ — 5,8 mm.

Patas	Fémures	Patelas-tibias	Protarsos	Tarsos	Total
I.....	3	3,6	2,4	1,2	10,2 mm
II.....	2,8	3,4	2	1,1	9,3
III.....	2,2	2,4	1,4	1	7
IV.....	3	3,8	2,4	1,2	10,4

Cefalotórax normal, con la depresión posterior trapezoide. Área de los ojos medios saliente, paralela, más larga que ancha; los ojos iguales. Abdomen coriáceo, orbicular, con dos hileras dorsales medianas de depresiones oceliformes y además, de uno y otro lado, una hilera cerca del borde lateral, al que es paralela, de 6 depresiones oceliformes. Fémures inermes; tibias armadas de espinas erectas, irregularmente dispuestas; los protarsos armados de 2-2 espinas ventrales débiles.

Celalotórax de color naranja, los ojos en pequeñas manchas negras. Quelíceros, pieza labial y láminas maxilares del mismo color que el cefalotórax, los quelíceros con su garra y una pequeña mancha distal negra. Esternón y coxas más amarillentos. Patas negras. Abdomen: dorso de color amarillo crema ornado de cuatro pares de grandes manchas irregulares negras; cara ventral blanquecina, con dos anchísimas fajas negras que se reúnen atrás de los hiladores, formando una larga U; en la porción mediana blanquecina, una manchita redondeada negra, delante de los hiladores, los que son negros.

Localidad tipo: Pindapoy, Misiones.

Col.: Bridarolli.

Tipo: n° 16.370; M. L. P.

90. *Epeirella albocincta* sp. n.

♀ — 4 mm.

Ojos posteriores en línea recta, los medios mayores. Área de los ojos medios más larga que ancha, paralela; los ojos posteriores dos veces mayores que los anteriores. Patas inermes. Abdomen con su borde anterior recto, cara dorsal plana, ligeramente ensanchada en su tercio posterior, agudo atrás.

Cefalotórax, quelíceros, palpos, patas, esternón y piezas bucales de color amarillo pálido. Abdomen amarillo pálido, mostrando a los lados grandes manchas blancas, casi contiguas.

Localidad tipo: Puerto Victoria, Misiones.

Col.: Zenzes.

Tipo: n° 16.375; M. L. P.



91. *Epeiroides albonotatus* sp. n.

♀ — 4 mm.

Ojos posteriores en línea recurva, iguales. Área de los ojos medios cuadrada, los cuatro ojos iguales. Abdomen poco más largo que ancho, más ancho atrás, donde presenta dos lóbulos redondeados. Patas con sus fémures inermes; las tibiae con dos espinas apicales ventrales; protarsos inermes.

Cefalotórax y queliceros de color pardo oscuro. Pieza labial, láminas maxilares y esternón negros. Palpos, coxas y patas de color amarillo claro, las patas con los protarsos y tarsos ligeramente esfumados. Abdomen con la cara dorsal negra, ornada de ancha faja mediana blanca, formada por cuatro grandes manchas contiguas. Costados pardos con una hilera superior de tres grandes manchas blancas y una faja inferior blanca. Cara ventral blanquecina con ancha faja negra que cubre desde el borde anterior hasta la proximidad de los hiladores. Declividad posterior de color ceniza, con los tubérculos negros, ornada de dos líneas transversales negras y de dos pares de manchas blancas.

Localidad tipo: Puerto Victoria, Misiones.

Col.: Zenzen.

Tipo: n° 16.380; M. L. P.

93. *Eucta australis* sp. n.

♀ — 6,6 mm.

Abdomen: 5,6 × 1,2 mm. Cola: 3,2 mm.

	Patas	Fémures	Patelas-tibiae	Protarsos	Tarsos	Total
I.....	2,6	2,6	2,2	0,7		8,1 mm
II.....	1,5	1,5	1,2	0,5		4,7
III.....	0,7	0,7	0,5	0,3		2,2
IV.....	1,8	1,5	1,2	0,4		4,9

Cefalotórax muy alargado, de bordes paralelos, sin hoyuelo torácico, las regiones cefálica y torácica al mismo nivel. Ojos posteriores formando una hilera fuertemente recurva, iguales, los medios alejados entre sí por dos diámetros y separados de los laterales por uno. Ojos anteriores (vistos desde adelante) formando una hilera ligeramente procurva, los medios mayores, equidistantes, alejados por un diámetro. Área de los ojos medios tan larga como ancha, ligeramente más angosta adelante, los ojos casi iguales. Ojos laterales más alejados entre sí que de los medios. Queliceros casi verticales. Pieza labial poco más larga que ancha. Láminas maxilares largas, muy ligeramente escotadas en su borde externo y divergentes. Esternón largo, dos veces más largo que ancho, agudo atrás, antes de las coxas V. Patas inermes, las anteriores casi dos veces más largas que II y IV. Abdomen cilíndrico, muy angosto, agudo atrás, formando una cola más allá de los hiladores. Hendidura genital ligeramente procurva.

Cefalotórax amarillo claro, con dos fajas negruzcas que cubren desde los ojos posteriores hasta el borde posterior. Palpos y patas del mismo color que el cefalotórax. Esternón, pieza labial y láminas maxilares de color castaño oscuro. Abdomen plateado, reticulado en pardo claro; cara ventral castaño oscura desde la base hasta los hiladores; más allá de los hiladores la porción castaña se estrecha rápidamente y el resto de la cola es plateado.

Localidad tipo: Pindapoy, Misiones.

Col.: Birabén.

Tipo: n° 16.385; M. L. P.

98. *Eustala secta* sp. n.

(Fig. 11)

♀ — 4 mm.

Cefalotórax más alto atrás, inclinado hacia delante, con el surco torácico longitudinal. Ojos posteriores formando una hilera ligeramente recurva. Área de los ojos medios más larga que ancha, más angosta adelante, los cuatro ojos iguales. Abdomen alto, de cara dorsal casi circular, poco convexa.

Cefalotórax amarillo claro, ornado de una gruesa mancha negruzca, marmoreada, de bordes irregulares, que cubre desde el surco torácico hasta los ojos medios posteriores, más ancha en su tercio anterior. Quelíceros amarillo paja. Esternón blanquecino, con 6 pequeñas manchas marginales negruzcas. Patas y palpos de color amarillo claro, manchadas de negro. Abdomen con su cara ventral blanca, reticulada en pardo y marmoreada de negro. Cara dorsal muy negra en su declive anterior, limitada por una faja transversal muy blanca, sinuosa en su borde posterior. El resto de la cara dorsal es blanquecina con puntitos negros muy abundantes y provista de dos líneas sinuosas negras más cercanas atrás, que forman casi un *folium*.

Localidad tipo: Puerto Victoria, Misiones.

Col.: Zenzes.

Tipo: n° 16.390; M. L. P.

104. *Ildibaha misionensis* sp. n.

(Figs. 12-13)

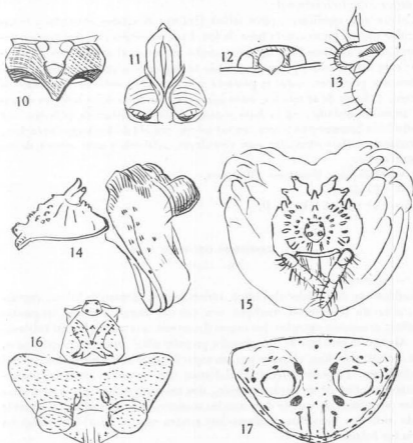
♀ — 10 mm.

Abdomen: 7 × 2,3 mm.

	Patás	Fémures	Patelas-tibias	Protarsos	Tarsos	Total
I .....	2,2	2,2	2,3	1,6	0,9	7 mm
II .....	2,2	2	2	1,3	0,7	6,2
III .....	1,4	1,4	1,2	0,8	0,5	3,9
IV .....	2,8	2,8	2,4	1,8	0,8	7,8

Cefalotórax bajo, muy alargado, más ancho al nivel de las patas II, provisto de un pequeño hoyuelo torácico y surcos formando una V. Ojos pos-

teriores dispuestos en una hilera bien recurva, los medios dos veces mayores que los laterales, los cuales son casi puntiformes, los ojos medios separados por dos veces su diámetro y alejados de los laterales por 4 diámetros. Ojos anteriores iguales, formando una hilera recurva, los medios separados por su diámetro y alejados de los laterales por 5 diámetros. Área



Figs. 10-17. — 10, *Cercidia octomaculata* sp. n., epigino; 11, *Eustala secta* sp. n., epigino; 12, *Helibaha misionesa* sp. n., epigino; 13, el mismo en vista lateral; 14, *Mastophara intermedia* sp. n., en vista lateral; 15, de frente; 16, de arriba; 17, de atrás.

de los ojos medios muy proclive, más larga que ancha, más estrecha adelante, los ojos posteriores mayores. Todos los fémures provistos de hileras ventrales de pequeños tubérculos setíferos. Esternón muy ancho adelante, estrechándose hacia las coxas III y más atrás formando una punta de lanza roma, adelante de las coxas IV, las cuales son contiguas y muy alejadas de las coxas III, éstas algo más cercanas de las coxas II; las coxas I y II con-

tiguas. Abdomen muy alargado, casi cilíndrico; cerca de la extremidad posterior, que es redondeada, hay 3 pares de prominencias cónicas, agudas, las dorsales más largas; en la mitad anterior hay, de uno y otro lado, una prominencia cónica, y en el punto de unión del tercio anterior y el tercio medio hay dos prominencias mayores, espiníferas. Costados muy surcados longitudinalmente.

Cefalotórax, quelíceros, pieza labial, láminas maxilares, esternón y coxas de color negro. Patas con la base de los fémures negra (los dos tercios basales de los fémures IV), de color caoba rojizo en el resto. Abdomen negro; cara dorsal con 4 pares de puntos blanquecinos (adelante de las prominencias primeras, entre la primera y la segunda, entre la segunda y la tercera, y detrás de la tercera, éstas mayores); prominencias terceras de color amarillo tostado; en la base externa de la prominencia primera una media luna blanquecina; cara ventral negra, ornada de dos largas manchas, de color ladrillo y otras dos casi circulares, adelante y más afuera de ese mismo color.

Localidad tipo: Pindapoy, Misiones.

Col.: Bridarolli.

Tipo: n° 16.395; M. L. P.

117. *Mastophora intermedia* sp. n.

(Figs. 14-17)

♀ — 10 mm.

Cefalotórax con tubérculos altos, redondeados, formando hileras regulares; la cresta transversal mediana con sus dos ramas bifidas, las puntas iguales; el espacio entre las dos ramas formando una ancha U, sin tubérculos. Abdomen provisto de dos grandes prominencias mamilares anteriores, más anchas que altas, alejadas por un espacio igual al diámetro transversal de sus bases. Presenta además el abdomen dos hoyuelos entre las prominencias, al nivel de su borde anterior, dos mayores y más profundos atrás de las prominencias y otros dos, mucho menores aún, más atrás; solamente desde esos dos hoyuelos menores hay cuatro surcos paralelos, dirigidos hacia los hiladores.

Cefalotórax de color caoba. Patas pardas, anilladas de amarillo. Quelíceros y esternón pardo amarillento. Abdomen dividido en dos porciones muy distintas: una anterior castaña, desde el pedículo hasta el borde posterior de las prominencias; otra de un color blanco sucio, hasta los hiladores; cara ventral de color pardo ceniciento con un gran campo cuadrangular blanco sucio.

Localidad tipo: Pindapoy, Misiones.

Col.: Bridarolli.

Tipo: n° 16.400; M. L. P.

**ÑANDUTI** g. n.

*Ab Aspidolasio cui valde affinis est, tantum differt parte cephalica humile, plana, haud prominula, area oculorum mediorum latiore quam longiore, oculorum linea antica recta, chelis minus robustis, abdomine regulariter rotundo, haud postice truncato et tuberculato. Typus :*

151. **Ñanduti roseus** sp. n.

(Fig. 18)

♂ — 2,6 mm.

Cefalotórax con su región cefálica poco elevada, coriácea y *chagriné*; la región torácica cubierta por el abdomen. Ojos posteriores iguales, formando una hilera recurva, los medios más alejados de los laterales que entre sí. Ojos anteriores iguales, formando una hilera recta, los ojos casi equidistantes. Área de los ojos medios más ancha que larga, paralela. Ojos laterales separados entre sí por su diámetro. Clipeo más alto que el área de los ojos medios, ligeramente retro oblicuo. Quelíceros verticales, paralelos, iguales a la faz. Abdomen con su cara dorsal cubierta por un escudo circular que deja descubierta la extremidad posterior. Patas cortas, débiles, inermes.

Cefalotórax rosado en su región torácica, casi negro (o caoba oscuro) en la cefálica, esa porción oscura formando un gran triángulo de vértice posterior, contiguo al borde abdominal. Quelíceros, palpos y patas de color pardo oscuro. Pieza labial y láminas maxilares pardo-claras. Esternón rosado. Coxas amarillas parduscas. Escudo abdominal dorsal rosado, presentando una hilera de puntos oceliformes marginales y dos depresiones mayores, medianas. Cara ventral con su región epigástrica de color caoba claro o rosado; atrás de la hendidura genital la cara ventral es rosada, oblicuamente estriada de pardo y testáceo; hiladores pardos.

Localidad tipo: Puerto Victoria, Misiones.

Col.: Zenzes.

Tipo: n° 16.405; M. L. P.

155. **Parepeira ocellifera** sp. n.

(Fig. 19)

♂ — 8 mm.

	Patas	Fémures	Patelas-tibias	Protarsos	Tarsos	Total
I.....	3		4	2,2	1,6	10,8 mm
II.....	3		3,4	2,2	1	9,6
III.....	2,2		2,5	1,4	1	7,1
IV.....	3		3,4	2,5	1	9,9

Cefalotórax bajo, coriáceo, con las regiones cefálica y torácica al mismo nivel, surco torácico longitudinal. Área de los ojos medios más saliente,

ligeramente más ancha adelante, los ojos anteriores algo mayores. Ojos laterales contiguos. Hilera de ojos posteriores recurva. Fémures I y II sin espinas ventrales, armados de tres robustas espinas apicales internas; tibias armadas de numerosas espinas, las de las tibias II mucho más robustas que las anteriores. Coxas anteriores sin apófisis apical. Abdomen coriáceo, agudo atrás, romo adelante, armado de numerosas espinitas en su ángulo anterior. Cara dorsal con cuatro hileras de depresiones oceliformes circulares mayores y algunas más, mucho menores, entre las dos hileras medianas y una otra hilera anterior, entre las medianas y laterales. Patela del palpo armada de una sola seta espiniforme.

Cefalotórax rojo anaranjado, los ojos posteriores en manchas negras. Quelíceros colorados. Esternón, pieza labial, láminas maxilares y coxas de color amarillo anaranjado. Patas con sus fémures y patelas de color castaño oscuro, tibias, protarsos y tarsos anillados de amarillo claro y negro. Abdomen de color rojo anaranjado, con cuatro fajas negras longitudinales reunidas atrás en el tubérculo posterior; las fajas laterales empiezan en la segunda depresión oceliforme y las medianas en la tercera. Costados negros, estriados de anaranjado en su mitad posterior, y de color naranja uniforme en su mitad anterior. Cara ventral de color naranja, negro a los lados y atrás y con pequeña mancha cuadrada negra adelante de los hiladores.

Localidad tipo: Mburucuyá, Corrientes.

Col.: de Apóstol.

Tipo: n° 16.410; M. L. P.

157. *Scoloderus birabeni* sp. n.

♀ — 2,8 mm.

Cefalotórax *chagriné*, con su región cefálica altísima, ligeramente proclive. Ojos anteriores formando una hilera procurva, los medios muy alejados de los laterales. Ojos anteriores en hilera fuertemente procurva. Área de los ojos medios cuadrada, vertical. Clipeo más alto que el área de los ojos medios, vertical. Quelíceros paralelos, débiles, más largos que la faz. Abdomen casi circular, ligeramente coriáceo, pareciendo el abdomen de ciertas especies de *Mastophora*. Patas cortas, inermes.

Cefalotórax de color caoba oscuro, con gran mancha alargada en su región cefálica. Quelíceros de color caoba oscuro. Esternón, pieza labial y láminas maxilares pardo-oscuros. Coxas amarillas. Patas indistintamente anilladas de caoba oscuro y caoba claro. Abdomen de color ceniza oscuro, blanco en la mitad del borde anterior y con cuatro líneas negras, en el interior de fajas blancas transversales, las dos primeras rectas, la tercera interrumpida en su porción mediana, las dos mitades angulosas, la posterior formada por dos *asas*. Cara ventral de color ceniza negruzco.

Localidad tipo: Puerto Victoria, Misiones.

Col.: Zenzes.

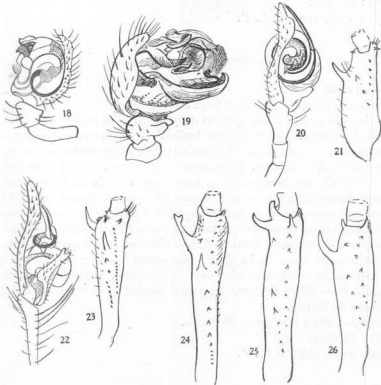
Tipo: n° 16.415; M. L. P.

158. *Tetragnatha argyroides* sp. n.

(Figs. 20-21)

♂ — 5,5 mm.

Cefalotórax bajo, alargado, con el hoyuelo torácico transversal. Ojos posteriores pequeños, equidistantes, casi iguales, en hilera recurva. Ojos anteriores formando una hilera recurva, los medios dos veces mayores que los laterales, separados entre sí por un diámetro, alejados de los laterales



Figs. 18-26. — 18, *Nanduti roseus* sp. n., palpo ♂; 19, *Parepeira ocellifera* sp. n., palpo ♂; 20, *Tetragnatha argyroides* sp. n., palpo ♂; 21, quelicero; 22, *T. longidens* sp. n., palpo ♂; 23, quelicero. Queliceros de: 24, *T. elongata* Walck.; 25, *T. lanaris* C. Koch.; 26, *T. splendens* Black.

por casi dos diámetros. Ojos laterales más alejados que los medios, los ojos anteriores mucho menores. Área de los ojos medios tan larga como ancha, más angosta adelante. Abdomen cilíndrico, alargado. Queliceros casi horizontales, el borde anterior armado de robusta apófisis espiniforme puntiaguda, interna, dorsal; borde superior del surco ungueal armado de robustísimo diente curvado hacia adelante, cerca de la base de la garra y además de tres dientes bien separados; borde inferior armado de 6 dientes menores, equidistantes.

Cefalotórax amarillo, con dos fajas negruzcas divergentes hacia adelante, empezando poco atrás del hoyuelo torácico y terminando apenas más atrás de los ojos laterales anteriores. Palpos, patas y queliceros amarillo pálido. Esternón, pieza labial y láminas negruzcas. Abdomen plateado, reticulado en testáceo, con una faja mediana testácea; costados plateados; cara ventral testácea.

Localidad tipo: Pindapoy, Misiones.

Col.: Birabén.

Tipo: n° 16.420; M. L. P.

160. *Tetragnata longidens* sp. n.

(Figs. 22-23)

♂ — 9 mm.

Queliceros: 3 mm. Abdomen: 6,2 mm.

Cefalotórax como en *Tetragnatha argyroides*. Ojos posteriores formando una hilera recurva. Ojos anteriores también en hilera recurva, los medios mayores. Área de los ojos medios casi cuadrada. Ojos laterales menos alejados que los ojos medios. Queliceros muy largos, armados de robusta apófisis espiniforme dorsal externa, muy recurva hacia adelante y con dos robustos dientes internos cerca de la base de la garra. Surco ungueal muy alargado, longitudinal; su borde superior armado de nueve dientes, el distal robustísimo, puntiagudo, casi transversal; borde inferior armado de 17 dientecitos: un grupo distal de 6, uno aislado y un grupo basilar de 10.

Cefalotórax de color caoba claro, ligeramente oscuro, los ojos en manchas negras. Palpos y patas de color caoba claro. Esternón ligeramente negruzco. Pieza labial castaña. Abdomen pardo; cara dorsal densamente manchada de blanco.

Localidad tipo: Pindapoy, Misiones.

Col.: Birabén.

Tipo: n° 16.425; M. L. P.

166. *Wixia fissifasciata* sp. n.

(Fig. 27)

♀ — 7 mm.

	Patas	Fémures	Patelas-tibias	Protarsos	Tarsos	Total
I .....		2,1	2,7	1,5	0,9	7,2 mm
II .....		2	2,4	1,4	0,8	6,6
III .....		1,2	1,4	0,9	0,6	4,1
IV .....		2	2,6	1,6	0,8	7

Cefalotórax como el de *Wixia grayi* (Bl.). Abdomen alargado, con su ángulo mediano anterior romo, ángulos laterales anteriores y ángulo posterior armados de una espina corta, puntiaguda.



Cefalotórax, palpos, patas, pieza labial, láminas maxilares, queliceros y esternón de color amarillo aceituna uniforme. Abdomen: cara dorsal ornada de ancha faja mediana de color amarillo azufre, en la cual hay una gran mancha anterior, albisima; esa faja es limitada de uno y otro lado por una faja carmesí, la cual en su quinta parte posterior se hace de un negro subido, y en su quinta parte anterior es bifurcada; su rama interna va a unirse con la del otro lado sobre el ángulo mediano anterior y su rama externa se dirige hacia la espina lateral anterior; entre esas dos ramas hay una gran mancha oval de color amarillo azufre. Más afuera de la faja roja hay, de uno y otro lado una faja blanca mucho más ancha, provista de una angosta orilla amarilla; en el límite de la cara dorsal con los costados se distingue una estrecha faja roja que se une a la faja de las ramas de la faja dorsal. Costados castaños. Cara ventral con dos hileras de manchas transversales blancas, irregulares. Hiladores castaño negruzcos.



Figs. 27-28. — Epiginos de : 27, *Wixia flexifasciata* sp. n. ; 28, *Thaumasia decemguttata* sp. n.

Localidad tipo : Pindapoy, Misiones.

Col. : Bridarolli.

Tipo : 16.430 ; M. L. P.

171. *Thaumasia decemguttata* sp. n.

(Fig. 28)

♀ — 10 mm.

	Patas	Fémures	Patelas-tibias	Protarsos	Tarsos	Total
I.....		7	8,8	5,4	2,4	23,6 mm
II.....		6,8	8,8	5,4	2,4	23,4
III.....		6,2	7	4,8	2,2	20,2
IV.....		7,2	8,6	5,8	3	24,6

Cefalotórax bajo, regularmente redondeado a los lados, la región cefálica mucho más angosta, el surco torácico cerca del borde posterior. Ojos posteriores iguales, formando una hilera fuertemente recurva, los ojos medios separados por algo más que su diámetro, alejados de los laterales por casi dos diámetros. Ojos anteriores menores, formando una hilera procurva, los medios mayores, alejados por su diámetro y separados de los laterales por la mitad de su diámetro. Área de los ojos medios tan larga como ancha, más angosta adelante, los ojos anteriores mucho menores que los posteriores. Clípeo de altura igual al área de los ojos medios, declive. Borde inferior del surco de los queliceros armado de tres dientes, el proximal menor y alejado de los otros dos; borde superior armado de tres dientes, el mediano dos veces más robusto. Pieza labial escotada en su base, el ápice redondeado; mucho más larga que ancha. Tibias I y II armadas de 2-2-0-2-0-2

espinas ventrales y 1-0-1-0-1-0 laterales; protarsos armados de 1-2-0-2-0-2 espinas ventrales y 1-0-1-0-1-0 laterales, sin escópulas; patelas armadas de robusta espina apical dorsal.

Cefalotórax pardo amarillento claro, revestido de pelos acostados, ligeramente fusiformes, negruzcos. Palpos y patas de color pardo amarillento. Quelíceros amarillentos, revestidos de abundantes cerdas erectas. Ojos puestos en manchas negras; atrás de los ojos laterales hay mechones de 6 a 8 cerdas largas, negras; en el área de los ojos medios una hilera transversal de 4 cerdas; en el clipeo dos hileras de 3 cerdas. Pieza labial, láminas maxilares, coxas y esternón de color blanquecino. Abdomen de cara ventral parda; dorso pardo-oscuro, con cinco pares de manchas pequeñas, formadas por mechones de pelos de color azul celeste; costados estriados longitudinalmente de pardo y azul celeste.

Localidad tipo: Curuzú-Cuatiá, Corrientes.

Col.: Birabén.

Tipo: n° 16.440; M. L. P.

174. *Alopecosa anomala* sp. n.

(Fig. 29)

♀ — 4,6 mm.

	Patas	Fémures	Patelas-tibias	Protarsos	Tarsos	Total
I.....	1,8	2,2	1,2	0,8	6	mm
II.....	1,6	2	1,3	0,7	5,6	
III.....	1,6	1,8	1,4	0,8	5,6	
IV.....	2,1	2,6	2,4	1	8,1	

Cefalotórax convexo, estrechado hacia adelante. Ojos dorsales formando un trapecio cuya anchura es igual a las tres quintas partes del largo. Ojos anteriores en hilera procurva, equidistantes, los medios mayores. Clipeo de altura igual al diámetro de los ojos laterales anteriores, con 4 cerdas dirigidas hacia adelante. Quelíceros mayores que la faz; su borde inferior armado de dos dientes iguales, alejados por una distancia igual a su base; borde superior con tres dientes separados, el mediano mayor, el distal muy pequeño. Tibias y protarsos I y II armados de 2-2-2 espinas ventrales (sin espinas laterales).

Cefalotórax pardo-oscuro, con la faja mediana de color caoba. Patas pardo-amarillentas, manchadas de oscuro. Quelíceros de color caoba oscuro. Esternón amarillo-pardusco. Pieza labial y láminas maxilares pardo-oscuras, con las extremidades distales testáceas. Esternón pardo-amarillento; coxas algo más oscuras. Abdomen con su cara ventral parda, uniforme; dorso negruzco, densamente mosqueado de pardo.

Localidad tipo: San Ignacio, Misiones.

Col.: Birabén.

Tipo: n° 16.450; M. L. P.

175. *Alopecosa rosea* sp. n.

(Fig. 30)

♂ — 4,4 mm.

	Patas	Fémures	Patelas-tibias	Protarsos	Tarsos	Total
I.....		1,5	1,8	1,2	0,8	5,3 mm
II.....		1,4	1,5	1,1	0,7	4,7
III.....		1,1	1,5	1,2	0,8	4,6
IV.....		1,8	2,2	2	1	7

Cefalotórax convexo, el surco torácico cercano al borde posterior. Área de los ojos dorsales tan larga como ancha, casi paralela, los ojos iguales. Ojos anteriores iguales, formando una hilera procurva, los medios alejados por algo menos de un diámetro, subcontiguos a los laterales. Clipeo más alto que los ojos anteriores. Quelíceros mayores que la faz; su borde inferior armado de dos dientes contiguos, el proximal menor; borde superior armado de tres dientes. Tibias y protarsos armados de 2-2-2 espinas ventrales; los protarsos armados de una espina apical lateral.

Cefalotórax castaño oscuro, la región ocular negra; el declive posterior con una faja clara mediana, más ancha atrás. Quelíceros castaño negruzcos. Palpos castaños. Patas I y II con los trocánteres amarillos, los fémures negruzcos, las patelas, tibias, protarsos y tarsos de color amarillo-paja. Patas III y IV con los trocánteres amarillos claros; mitad basilar de los fémures amarilla, la mitad distal negra; patelas, tibias y protarsos anillados de negro y amarillo; los tarsos amarillos claros. Esternón amarillo. Pieza labial y láminas maxilares de color pardo oliva oscuro. Coxas I de color pardo oliva; las otras coxas amarillas. Abdomen con su cara ventral amarillo-oliva uniforme; cara dorsal rosada, irregularmente mosqueada de negro.

Localidad tipo: Solari, Corrientes.

Col.: Birabén.

Tipo: n° 16.460; M. L. P.

176. *Aulonia luteonigra* sp. n.

(Figs. 31-32)

♂ — 4,4 mm; ♀ — 5 mm.

Patas	Fémures		Patelas-tibias		Protarsos		Tarsos		Total	
	♂	♀	♂	♀	♂	♀	♂	♀	♂	♀
									mm	mm
I	1,4	1,8	1,8	2,3	1,3	1,4	0,7	0,8	5,2	6,3
II	1,3	1,8	1,8	2	1,2	1,4	0,7	0,7	5	5,9
III	1,5	1,6	1,7	2,2	1,4	1,4	0,6	0,7	5,2	5,9
IV	1,8	2,2	2,2	2,7	2,2	2,7	0,8	0,9	7	8,5

Cefalotórax poco elevado, de perfil dorsal recto, la región ocular ligeramente inclinada hacia adelante; surco torácico pequeño. Tegumento coriáceo, poco piloso. Área de los ojos dorsales mucho más ancha que larga, más angosta adelante, los ojos salientes, los anteriores algo mayores. Área ocular dorsal con cerdas erectas. Ojos anteriores iguales, equidistantes, formando una hilera procurva. Clípeo más alto que la hilera de ojos anteriores. Faz con los costados verticales. Quelíceros poco más largos que la faz; su borde inferior armado de tres dientes iguales; su borde superior con tres dientes, el mediano más robusto. Fémures anteriores algo ensanchados en su porción basilar; tibias armadas de 2-0-2-0-0 débiles espinas ventrales; los protarsos armados de 2-0-2-0-0 espinas ventrales.

Tibia del palpo del macho provista de una apófisis basilar ventral redondeada, revestida de densa escópula de pelos aterciopelados negros.

Hiladores superiores (posteriores) más largos que los inferiores, con su artejo terminal agudo y alargado.

Cefalotórax, quelíceros, piezas bucales, esternón y abdomen negros. Patas y palpos amarillos paja con sus fémures negros.

Localidad tipo: Pindapoy, Misiones (Paratipos de San Ignacio).

Col.: Birabén.

Tipo: n° 16.480; M. L. P.

177. *Diapontia niveovittata* sp. n.

♂ y ♀ — 8 mm.

Patas	Fémures		Patelas-tibias		Protarsos		Tarsos		Total	
	♂	♀	♂	♀	♂	♀	♂	♀	♂	♀
I	3,2	3	3,6	3,6	2,2	2,1	1,8	1,5	10,8	10,2
II	3,2	2,8	3,8	3,2	2,2	2,1	1,6	1,5	10,8	9,6
III	3,2	2,8	3,4	3,2	2,6	2,3	1,6	1,5	10,8	9,8
IV	3,8	3,6	4,6	4,2	3,6	3,2	2	1,2	14	12,2

Cefalotórax convexo, de perfil dorsal plano, el surco torácico largo y profundo. Área de los ojos dorsales trapezoide, mucho más larga atrás, los ojos anteriores algo menores. Ojos anteriores formando una hilera procurva, iguales y equidistantes. Clípeo igual a la hilera de ojos anteriores. Borde inferior de los quelíceros armado de tres dientes, dos contiguos, junto a la base de la garra, el tercero alejado por más de un diámetro; borde superior armado de tres dientes, el mediano de los cuales es dos veces más robusto. Tibias I y II armadas de 2-0-2-0-2 espinas ventrales; los protarsos armados de 2-0-2-0-3 espinas ventrales. Hiladores posteriores más largos que los anteriores por toda la extensión de su artejo distal.

Cefalotórax pardo, con su región ocular más oscura y ornado de una estrecha faja longitudinal mediana blanca, desde el borde posterior hasta los ojos medios anteriores; cerca de los bordes laterales una ancha faja clara. Palpos, patas y quelíceros de color amarillo claro. Pieza labial, láminas maxilares y coxas testáceas. Esternón testáceo, provisto de una faja mediana negruzca y de tres pares de pequeñas manchas marginales del mismo color. Abdomen pardo; cara ventral ornada de grande mancha blanca, reticulada en pardo y con dos angostas fajas longitudinales oscuras; costados densamente revestidos de mechones de pelos blancos; cara dorsal pardo oscura, con dos estrechas fajas longitudinales sinuosas, formadas por pelos blancos, una y otra limitada por dos líneas negras.

Localidad tipo: Curuzú-Cuatiá, Corrientes.

Col.: Birabén.

Tipo: n° 14.490; M. L. P.

180. *Gnatholycosa vittata* sp. n.

♀ — 10 mm.

Patas	Fémures	Patelas-tibias	Protarsos	Tarsos	Total
I.....	2	2,6	1,2	0,9	6,7 mm
II.....	2	2,4	1,2	0,9	6,5
III.....	1,7	2	1,4	0,9	6
IV.....	2,4	3	2,2	1,3	8,9

Cefalotórax poco elevado, con su perfil dorsal recto. Área de los ojos dorsales trapezoide, la anchura igual a las tres cuartas partes del largo. Ojos anteriores formando una hilera recta, los medios subcontiguos, separados de los laterales por la mitad de su diámetro. Borde inferior de los quelíceros armado de cuatro dientes iguales, separados, equidistantes; borde superior armado de tres dientes iguales e iguales a los del borde inferior. Pieza labial tan larga como ancha, escotada en su base. Esternón redondeado, agudo atrás. Patas cortas, robustas; las anteriores (I y II) inermes; las posteriores con sus tibias y protarsos muy espinosos, las tibias con una espina mediana dorsal.

Cefalotórax de color caoba claro, ornado de dos anchas fajas longitudinales castañas. Quelíceros de color caoba, revestidos de velloso negruzca. Patas castañas, sin dibujo. Láminas maxilares, palpos y coxas de color testáceo claro. Pieza labial de color caoba claro. Esternón amarillo, con dos fajas longitudinales negruzcas. Abdomen pardo negruzco, ornado de ancha faja longitudinal mediana blanquecina, donde hay una línea negra que forma un dibujo lanceolado; cara ventral pardo-clara, densamente mosqueada de negruzco.

Epigino incompletamente desarrollado en el tipo, presentando un dibujo como el del epigino de las Licosas incompletamente desarrolladas.

Localidad tipo : Puerto Constanza, Entre Ríos.

Col. : Birabén.

Tipo : n° 16.500 ; M. L. P.

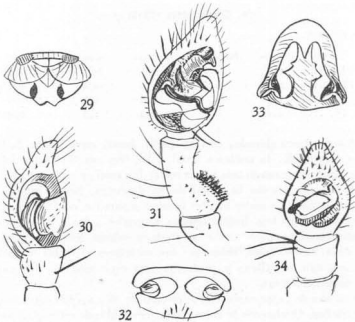
183. *Lycosa bridarollii* sp. n.

(Fig. 33)

♀ — 30 mm.

	Patas	Fémures	Patelas-tibias	Protarsos	Tarsos	Total
I.....	10		12	7,8	4,4	34,2 mm
II.....	9,4		11,6	7,4	4,4	32,8
III.....	8,8		10	7	4,4	30,2
IV.....	11		13	11	5,6	40,6

Cefalotórax poco elevado. Área de los ojos dorsales ocupando el tercio mediano de la región cefálica, los ojos posteriores nitidamente menores.



Figs. 29-34. — 29, *Alopecosa anomala* sp. n., epigino; 30, *A. rosea* sp. n., palpo ♂; 31, *Aulonia lateonigra* sp. n., palpo ♂; 32, epigino; 33, *Lycosa bridarollii* sp. n., epigino; 34, *Parosia flammula* sp. n., palpo ♂.

Ojos anteriores iguales, subcontiguos, formando una hilera procurva. Clípeo más alto que los ojos anteriores. Faz trapezoidea, su base tres veces más ancha que su borde superior. Los bordes de los quelíceros armados de tres dientes, los del borde inferior mucho más robustos. Cara posterior de los

quelíceros fuertemente rugosa. Pieza labial de base muy angosta, más ancha en su tercio medio, el borde libre ligeramente escotado, casi dos veces más ancho que la base. Láminas maxilares muy curvadas, más angostas en la base, formando casi un pedículo; su borde externo regularmente semicircular, su borde interno casi recto, la escotadura apical formando un ángulo de 45 grados con la horizontal. Esternón muy estrechado adelante, donde su anchura es menos de un tercio de la que alcanza entre las coxas II y III. Coxas IV contiguas. Patas robustas, las anteriores con sus tibias escopuladas en los dos tercios distales, armadas de 2-0-2-0-2 espinas ventrales débiles; protarsos y tarsos densamente escopulados, inermes. Patas II con las tibias escopuladas en su mitad distal, las espinas distales más robustas. Patas III y IV con las tibias sin escópulas, armadas de tres verticilos de robustas espinas; protarsos y tarsos densamente escopulados, los protarsos armados de 2-2-2 espinas ventrales y 1-1-0 laterales.

Cefalotórax de color caoba oscuro, sin dibujo, la región cefálica negruzca, provista de abundantes setas cortas en el área ocular dorsal. Quelíceros de color igual al cefalotórax, revestidos de vellosidad asatinada, corta, rojo-anaranjada, entre las setas negras. Patas de color caoba oscuro, con los protarsos y tarsos negruzcos. Pieza labial y láminas de color oscuro, con la extremidad amarillenta. Coxas I de color caoba; las otras negruzcas. Esternón de color caoba. Abdomen: cara dorsal negruzca, sin dibujo; costados mosqueados en claro; cara ventral de color castaño negruzco, con manchitas de color ladrillo; en su tercio mediano una ancha faja longitudinal con dos hileras de manchitas ovales de color ladrillo.

Localidad tipo: Pindapoy, Misiones.

Col.: Bridarolli.

Tipo: n° 16.510; M. L. P.

192. *Pardosa flammula* sp. n.

(Fig. 34)

♂ — 3,6 mm.

Patas	Fémures	Patelas-tibias	Protarsos	Tarsos	Total
I.....	1,2	1,6	1	0,6	4,4 mm
II.....	1,2	1,3	0,9	0,6	4
III.....	1,2	1,2	1,1	0,6	4,1
IV.....	1,4	1,8	1,6	0,8	5,6

Cefalotórax poco elevado, más alto en su región cefálica, el surco torácico largo y profundo. Área de los ojos dorsales paralela casi tan ancha como larga, los ojos iguales. Faz con los costados verticales. Ojos anteriores formando una hilera procurva, iguales, los medios algo más alejados. Clípeo más alto que la hilera de ojos anteriores. Borde inferior de los quelíceros armado de tres dientes y el borde superior de uno solo. Tibias anteriores

armadas de 2-2-1-2 espinas ventrales y una lateral; protarsos con 2-2-2 espinas ventrales y 1-1-1 laterales. Tibias II sin espinas laterales y armadas en su cara ventral de 0-0-0-1 espina anterior y 1-0-1-1 espinas posteriores; protarsos como los anteriores.

Cefalotórax castaño oscuro, con una faja longitudinal testácea cubriendo el declive posterior. Patas pardo amarillentas, indistintamente anilladas de negruzco. Pieza labial, láminas maxilares y esternón de color negruzco. Abdomen de cara ventral testácea. Dorso negruzco, presentando en su porción mediana anchísima faja longitudinal que es blanca adelante y amarillenta en sus dos tercios posteriores, adonde es más angosta; en esa faja hay un dibujo como de llama, castaño claro, limitado por una orilla negra.

Localidad tipo: Rosario Tala, Entre Ríos.

Col.: Boero.

Tipo: n° 16.520; M. L. P.

195. *Hamataliva buelowae* sp. n.

(Figs. 35-36)

♀ — 8 mm.

Patras	Fémures	Patelas-tibias	Protarsos	Tarsos	Total
I .....	3,6	4,4	2,6	1,2	11,8 mm
II .....	3	4,2	2,4	1,2	10,8
III .....	2,8	3	2	1	8,8
IV .....	2,3	3	2	1	8,3

Cefalotórax muy alto, redondeado a los lados, de aspecto un poco parecido con el de los Salticidos del grupo *Homalattus*; surco torácico puesto en un ancho hoyuelo casi circular. Clipeo oblicuo, ancho y ligeramente redondeado adelante, con su tegumento revestido de pelos lanceolados, acostados, negros y blancos, los pelos negros mucho más abundantes. Ojos laterales posteriores en tubérculos salientes, dirigidos hacia afuera. Ojos medios posteriores alejados por ocho diámetros y separados de dos laterales por dos diámetros. Ojos anteriores formando una hilera recta, los medios mucho menores, casi puntiformes, separados por dos veces su diámetro y alejados de los laterales por más de cuatro veces su diámetro. Hileras de ojos anteriores más angosta que la distancia que separa los ojos medios posteriores; el área formada por los ojos laterales anteriores y los ojos medios posteriores es más ancha atrás y dos veces más ancha que larga. Clipeo mucho más alto que el área ocular. Pieza labial dos veces más larga que ancha, alcanzando el tercio distal de las láminas, que son estrechas, ligeramente escotadas en el tercio medio de su borde externo. Esternón revestido de largas setas gruesas, negras, erectas, y formando entre las coxas IV una larga apófisis espiniforme.

Cefalotórax marmoreado de negro y blanco por sus pelos. Patas y palpos



revestidos de pelos satinosos, blanquecinos, semierectos. Láminas maxilares, pieza labial, esternón y coxas de color amarillo muy claro. Abdomen par-do ; cara dorsal densamente revestida de pelos fusiformes acostados, negros,



Figs. 35-39. — 35, *Hamatalisa buelowae* sp. n., en vista dorsal ; debajo, cefalotórax en vista lateral; 36, epigino; 37, *Oxyopes niveosigillatus* sp. n., en vista dorsal; 38, epigino; 39, *Psecetia viridisternis* sp. n., epigino.

blancos y rojo ladrillo, formando manchas irregulares ; cara ventral revestida, en sus tres quintos medios de pelos negros acostados ; lados provistos de largos pelos muy blancos, que forman plumeros.

Localidad tipo : Puerto Iguazú, Misiones.

Col. : M. v. Bülow.

Tipo : n° 16.985 ; M. L. P.

196. *Oxyopes niveosigillatus* sp. n.

(Figs. 37-38)

♀ — 10 mm.

	Patas	Fémures	Patelas-tibias	Protarsos	Tarsos	Total
I.....		3,4	4	2,8	1,2	11,4 mm
II.....		3,2	4	2,6	1,2	11
III.....		2,8	3	2,3	1,2	9,3
IV.....		2,4	2,8	2,3	1,2	8,7

Cefalotórax muy elevado, muy ancho adelante, con su surco torácico largo. Ojos posteriores iguales, equidistantes, separados por dos veces su

diámetro. Los ojos laterales anteriores forman con los ojos medios posteriores un área paralela, dos veces más larga que ancha. Clípeo casi vertical, ligeramente proclive, más alto que el área ocular. Abdomen agudo atrás.

Cefalotórax con sus porciones declives (laterales, anterior y posterior) de color pardo rojizo, con zonas claras y oscuras; porción dorsal testácea, revestida de vellosidad muy blanca. Patas pardas, con sus fémures más oscuros. Quelíceros de color caoba claro. Láminas maxilares, pieza labial, esternón y coxas de color testáceo-amarillento. Abdomen de cara dorsal castaña, que oscurece hacia atrás donde es casi negro; más de la mitad anterior es formada por una gran mancha oval alargada, muy blanca, revestida de vellosidad aterciopelada; costados negruzcos; cara ventral testácea clara, negruzca junto a los hiladores. Epigino con dos manchas negras anteriores.

Localidad tipo: Eldorado, Misiones.

Col.: M. v. Bülow.

Tipo: n° 16.970; M. L. P.

201 a. *Glieschiella senex* sp. n.

♀ — 15 mm.

	Patas	Fémures	Patelas-tibias	Protarsos	Tarso	Total
I.....	6,2	8	4,6	3		21,8 mm
II.....	6	7	4,6	3		20,6
III.....	5,5	6,6	5	3,2		20,3
IV.....	7	8,2	6,2	3,6		25

Cefalotórax con su región cefálica regularmente convexa; el surco torácico cerca del declive posterior. Área de los ojos dorsales trapezoide con el ancho igual a las tres cuartas partes del largo; los ojos posteriores menores. Ojos anteriores en hilera ligeramente procurva, los medios casi dos veces mayores, separados entre sí por su diámetro; contiguos a los laterales. Clípeo más alto que el diámetro de los ojos medios anteriores. Quelíceros muy robustos; su borde inferior con tres dientes iguales, equidistantes; su borde superior armado de tres dientes siendo el mediano mayor. Pieza labial poco más larga que ancha. Láminas curvadas como las láminas de *Corinna*. Esternón ancho, casi tan ancho como largo. Tibias anteriores dotadas, en su cara ventral, de 1-1-0-0-1 espinas internas y 1-0-0-1-0 externas y presentando una espina en el tercio apical de la cara anterior; protarsos armados de 2-2-2 espinas ventrales y 1-1-1 laterales. Tibias II provistas, en su cara ventral, de 0-0-0-0-1 espina interna y 1-1-0-0-1 externas; los protarsos como los anteriores. Palpos con la patela poco más larga que ancha; tibia tres veces más larga que ancha, sin apófisis; tarso menor que la tibia, de ápice bifido.

Cefalotórax de color caoba, siendo la región cefálica mucho más oscura. Quelíceros de color caoba oscuro. Esternón pieza labial y láminas maxilares de color caoba rojizo. Coxas I y II del mismo tono del esternón; coxas

III y IV amarillas. Patas pardas, amarilleadas. Abdomen pardo ceniciento, con manchitas negruzcas esparcidas; cara ventral pardo clara, revestida de pelos aterciopelados blancos.

Hiladores anteriores más espesos y más largos que los posteriores.

Localidad tipo: Colón, Entre Ríos.

Col.: Birabén.

Tipo: n° 16.470; M. L. P.

201. *Peuceitia viridisternis* sp. n.

(Fig. 39)

♀ — 10 mm.

	Patatas	Fémures	Patelas-tibias	Protarsos	Tarsos	Total
I.....	4,6	5,4	4,8	2,4	17,2 mm	
II.....	4,4	5,2	4,4	2	16	
III.....	3,6	4,2	3,6	1,6	13	
IV.....	4,4	4,4	4	1,6	14,4	

Cefalotórax elevado y estrechado adelante; la región torácica revestida de escasa vellosidad, los pelos acostados hacia adelante; la región cefálica con 1-1-4 cerdas atrás de los ojos, 4 entre los ojos posteriores, y los laterales anteriores, una adelante de los ojos medios anteriores y dos, dirigidas hacia adelante, en el clipeo. Región ocular revestida de pelos plumosos blancos. Ojos posteriores grandes, iguales, equidistantes, separados entre sí por su diámetro, formando una hilera ligeramente procurva. Ojos medios anteriores dos veces menores que los laterales, la hilera anterior fuertemente recurva (una línea que fuera tangente al borde posterior de los ojos medios pasaría por el borde anterior de los laterales). Clipeo vertical, muy elevado, algo así como tres veces la altura de la hilera anterior. Quelíceros estrechos, débiles, iguales a la faz, los dos bordes armados de un pequeño diente cerca de la base de la garra. Pieza labial dos veces más larga que ancha, de borde libre fuertemente escotado. Tibias y protarsos de todas las patas con tres verticilos de cinco espinas. Abdomen alargado, agudo atrás.

Cefalotórax testáceo; los ojos puestos en pequeñas manchas negras; en la región torácica hay pequeñas manchas negras irregularmente esparcidas y dos líneas sinuosas de color rubro, igualmente alejadas de los bordes laterales y de la línea mediana. Patas testáceas, con pequeñas manchas negras circulares en la base de las espinas y algunas más, irregularmente esparcidas. Pieza labial de color rubro oscuro; láminas maxilares testáceas, con angosta faja de color rubro oscuro junto a su borde interno. Esternón verde-oscuro. Coxas I a II testáceas; coxas IV con pequeña mancha basilar externa verde-oscuro. Abdomen blanco, reticulado en testáceo; cara ventral testácea con tres hileras de pequeñas manchas blancas confluyentes.

Localidad tipo: Goya, Corrientes.

Col.: Birabén.

Tipo: n° 16.530; M. L. P.

204. *Acanthoctenus misionensis* sp. n.

(Fig. 40)

♀ — 16 mm.

	Patas	Fémures	Patelas-tibias	Protarsos	Tarsos	Total
I.....	9	14		8,4	2,5	33,9 mm
II.....	8,2	11,3		7,2	2,4	29,1
III.....	6,6	7,2		6,2	2,3	21,3
IV.....	8,4	10		10	3,2	31,6

Cefalotórax bajo, con el surco torácico largo. Hilera media de ojos procurva. Área de los ojos medios tan larga como ancha, los ojos iguales. Clípeo igual al diámetro de los ojos anteriores. Tibias I y II armadas de 2-2-2-2-2-2 espinas ventrales y 1-1-1-1-1-0 laterales; protarsos con 2-2-2 espinas ventrales y 1-1 laterales, con las escópulas llegando hasta la base. Queliceros con tres robustos dientes en su borde inferior y otros tres en el superior. Cribelo bipartido.



40



41

Figs. 40-41. — 40, *Acanthoctenus misionensis* sp. n. epigino; 41, *Phoneutria niveobarbata* sp. n., palpo ♂

Cefalotórax pardo, marmoreado de pardo oscuro. Clípeo amarillento a los lados y rojizo en su porción mediana. Queliceros de color caoba oscuro, revestidos de largas cerdas. Patas de color pardo-claro, irregularmente manchados de oscuro. Esternón y coxas de color caoba claro; pieza labial y láminas maxilares de color caoba oscuro. Abdomen castaño uniforme, con 6 pares de manchitas negras, desde su borde anterior hasta su tercio posterior; costados con fino puntillado negro; cara ventral pardo-amarillenta, mosqueada de negro a los lados. Hiladores anteriores con su mitad basilar amarilla y la mitad distal negra.

Localidad tipo: San Ignacio, Misiones.  
Col.: Birabén.  
Tipo: n° 16.540; M. L. P.

213. *Phoneutria niveobarbata* sp. n.

(Fig. 41)

♂ — 22 mm.

	Patas	Fémures	Patelas-tibias	Protarsos	Tarsos	Total
I.....	13	18		12,4	4	47,4 mm
II.....	12,6	16,4		11,2	3,8	44
III.....	10	12,4		9,4	3,2	35
IV.....	13	15,8		15,6	4,2	48,6

Cefalotórax anaranjado, revestido de corta vellosidad blanca, con estrecha línea mediana negra, desde el borde posterior hasta los ojos posteriores. Faz con dos fajas castaño negruzcas desde los ojos laterales anteriores hasta el borde del clipeo y dos fajas blancas y ancha mancha mediana en la cual están los ojos medios. Queliceros de tegumento casi de color carmín, con largos pelos blancos. Palpos de color caoba; las tibias con una fimbria de color castaño oscuro; patelas con dos anchas fajas negruzcas, separadas por ancha faja blanca; tarsó negruzco, con larga fimbria de largos pelos blancos. Patas de color caoba, con largos pelos sedosos amarillentos. Pieza labial de color caoba. Láminas maxilares de color caoba en su mitad basilar, negras en su mitad distal y con estrecha faja blanca apical. Esternón negro. Abdomen pardo-oscuro, revestido de pelos sedosos de color amarillo claro y de cerdas negras; cara ventral parda, mosqueada de amarillo y ornada de una gran mancha castaño-oscuro, parecida al dibujo ventral de *Polybetes pythagoricus*, con dos hileras de puntos amarillos y dos manchas circulares de pelos blancos. Coxas negras.

Segunda hilera ocular recta. Área de los ojos medios poco más larga que ancha, paralela, los ojos anteriores algo menores. Queliceros con cuatro dientes en su borde inferior y tres en el superior. Protarsos y tarsos con densas escópulas. Tibias armadas de 2-2-2-2-2 espinas ventrales y 1-1 laterales, en su tercio basilar. Protarsos armados de 2-2-0-0-2 espinas ventrales.

Palpos presentando en la cara interna de la tibia y de la patela un denso cepillo de largos pelos sedosos.

Localidad tipo: Rosario Tala, Entre Ríos.

Col. Boero.

215. *Gytha xanthomela* sp. n.

(Fig. 42)

♀ — 6 mm.

Cefalotórax poco elevado, con pocos pelos esparcidos, el surco torácico pequeño, cerca del declive posterior. Ojos posteriores formando una hilera poco procurva, equidistantes, los medios elípticos, inclinados hacia afuera, separados por un cuarto de su diámetro. Ojos anteriores formando una hilera fuertemente procurva, los medios menores que los laterales, separados entre sí por la cuarta parte de su diámetro, contiguos a los laterales. Clipeo de altura igual al diámetro de los ojos medios anteriores. Área de los ojos medios más larga que ancha, paralela, los ojos posteriores algo mayores. Queliceros con su borde inferior armado de dos dientes. Láminas maxilares con los trocánteres de los palpos de inserción en su tercio medio. Pieza labial pentagonal, tan larga como ancha. Patas anteriores (I y II) inermes, sus fémures ensanchados en su tercio basilar, más robustos que los posteriores. Patas III y IV con sus tibias y protarsos muy espinosos.

Abdomen elíptico. Hiladores inferiores separados por algo más que su diámetro, mayores que los posteriores, pero de igual diámetro. Hiladores medios tan quitinizados como los otros,

Cefalotórax de color caoba claro, ornado de estrecha faja marginal negruzca. Quelíceros del mismo color del cefalotórax. Pieza labial de color caoba, con los bordes rojizos; láminas de color caoba, con mancha basilar rojiza. Esternón de color caoba, orillado de castaño oscuro. Abdomen con su cara dorsal de color ceniza negruzco; cara ventral de color ceniza-pardusco, con dos líneas oscuras. Epigino de color caoba.

Localidad tipo: Palmar, Entre Ríos.

Col.: Birabén.

Tipo: n° 16.560; M. L. P.

216. *Scotophaeus correntinus* sp. n.

(Fig. 43)

♀ — 5 mm.

	Patas	Fémures	Patelas-tibias	Protarsos	Tarsos	Total
I.....	1,4	1,4	1,8	0,8	0,6	4,6 mm
II.....	1,4	1,4	1,8	0,8	0,6	4,8
III.....	1,2	1,2	1,4	1	0,6	4,2
IV.....	1,5	1,5	2,2	1,4	0,8	5,9

Cefalotórax poco elevado, apenas estrechado adelante, el surco torácico pequeño y cercano al borde posterior. Ojos posteriores formando una hilera procurva, iguales y equidistantes, separados entre sí por su diámetro. Ojos anteriores formando una hilera recta, los ojos medios dos veces mayores que los laterales, casi contiguos. Área de los ojos medios paralela, algo más larga que ancha, los ojos anteriores mayores que los posteriores. Clipeo de altura igual a la hilera de ojos anteriores. Quelíceros armados de dos pequeños dientes en su borde superior y uno en su borde inferior. Patas I y II con los fémures provistos de 3 espinas apicales dorsales, los otros artejos inermes. Patas III y IV armadas de numerosas espinas, que se disponen en tres verticilos en las tibias y protarsos.

Cefalotórax, palpos, patas, quelíceros, pieza labial, láminas maxilares, esternón y coxas de color amarillo paja. Abdomen negro en su cara dorsal y a los costados y pardo oscuro en su cara ventral.

Localidad tipo: Santiago Alcorta, Corrientes.

Col.: Birabén.

Tipo: n° 16.565; M. L. P.

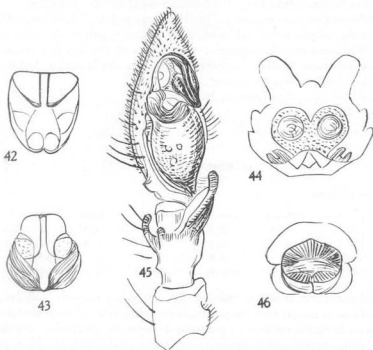
219. *Castaneira spinipalpis* sp. n.

(Fig. 44)

♀ — 6 mm.

	Patas	Fémures	Patelas-tibias	Protarsos	Tarsos	Total
I.....	2		2,6	1,6	1,2	7,4 mm
II.....	1,8		2	1,4	1,1	6,3
III.....	1,6		1,8	1,4	0,8	5,6
IV.....	2,4		2,9	2,4	1	8,7

Cefalotórax poco elevado, elíptico, poco estrechado adelante, su surco torácico muy pequeño, tegumento liso, coriáceo, *chagriné*. Ojos posteriores formando una hilera bien procurva, iguales, los medios separados entre



Figs. 42-46. — 42, *Gytia xanthomela* sp. n., epigino; 43, *Scolophorus correntinus* sp. n., epigino; 44, *Castaneira spinipalpis* sp. n., epigino; 45, *Diestus altifrons* sp. n., palpo ♂; 46, *Matidia haplogygia* sp. n., epigino.

sí por su diámetro, algo más cercanos de los laterales. Ojos anteriores formando una hilera bien procurva, iguales, los medios separados entre sí por algo menos que su diámetro y casi contiguos a los laterales. Área de los ojos medios poco más larga que ancha, más angosta adelante, los cuatro ojos iguales. Quelíceros débiles; su borde inferior con dos dientes. Piezas labial

más bien ancha que larga, no alcanzando la mitad de las láminas maxilares. Esternón ancho adelante, ligeramente convexo. Abdomen elíptico, provisto de pequeño escudo basilar dorsal, casi glabro, provisto de abundantes cerdas erectas. Patas anteriores con la tibia armada de 2-2-2-2 espinas ventrales, largas, semi-erectas, los protarsos con 2-2 largas espinas ventrales, en su mitad basilar; los fémures con una hilera inferior de largas cerdas erectas. Patas II con las tibias provistas de 2-2-2 espinas ventrales y una espina lateral; los protarsos como los anteriores; los fémures con una hilera ventral de tres cerdas en su mitad basilar. Palpos dotados de largas espinas erectas: 1-1 subapicales dorsales, en los fémures; una interna y 1-1, mucho menores, dorsales, en la patela; dos basilares, dirigidas hacia adentro, 1-1 dorsales, en la mitad distal, en la tibia; y dos pequeñas basilares internas y 1-1 basilares ventrales en los tarsos.

Cefalotórax castaño negruzco. Queliceros, pieza labial, láminas, esternón y coxas del mismo color del cefalotórax. Patas y palpos de color caoba claro. Abdomen castaño negruzco: su cara dorsal con una faja transversal clara en su tercio basilar; su cara ventral con dos manchas testáceas, a continuación de la faja transversal, dorsal.

Localidad tipo: San Ignacio, Misiones.

Col.: Birabén.

Tipo: n° 16.570; M. L. P.

222. *Diestus altifrons* sp. n. \*

(Fig. 45)

♂ — 15 mm.

Patas	Fémures	Patelas-tibias	Protarsos	Tarsos	Total
I.....	6,5	8,5	5	2,8	22,8 mm
II.....	6	7,5	4,5	2,6	20,6
III.....	5	5,8	4	2	16,8
IV.....	6,5	7,8	5,8	3,2	23,3

Cefalotórax con la región cefálica muy elevada y convexa, nitidamente separada de la región torácica por un surco semicircular: hoyuelo torácico cercano a la región cefálica: tegumento densamente punteado, con depresiones como hechas por la punta de una aguja (nadelstichig). Ojos posteriores iguales, formando una hilera procurva, los medios separados por dos veces su diámetro, alejados de los laterales por más de tres diámetros. Ojos anteriores en líneas rectas, los medios casi dos veces mayores que los laterales, separados entre sí por menos de su diámetro, alejados de los laterales por más de un diámetro. Área de los ojos medios más ancha que larga, paralela; los ojos anteriores mayores que los posteriores. Clípeo más bajo que el área de los ojos medios. Queliceros muy robustos, convexos con su deltidio muy saliente; el borde superior del surco ungueal armado de 3 dientes, el del medio mucho mayor y provisto de una larga hilera



de pelos curvos; el borde inferior casi transversal, con 4 dientes iguales. Patas anteriores con sus tibias armadas de 1-2-2-2-2 espinas ventrales débiles; protarsos con las escópulas en sus dos tercios distales y dotados de 2-0-2-0-2 espinas ventrales mucho más robustas. Patas II con las tibias provistas de 2-2-2-2-2 espinas ventrales más débiles; protarsos como I. Patas III y IV con las tibias armadas de 0-1-0-1-0 laterales; protarsos con 2-2-2 espinas ventrales y 1-1-0 laterales, con las escópulas en su tercio distal. Abdomen oval corto, con setas erectas muy abundantes.

Cefalotórax y quelíceros negros. Patas de color caoba rojizo. Palpos con su fémur y patela caoba rojizo, el fémur con una mancha negra externa, tarso negro. Abdomen pardo negruzco. Pieza labial y láminas maxilares negruzcas; esternón caoba oscuro; coxas caoba amarillento.

Localidad tipo: Pindapoy, Misiones.

Col.: Bridarolli.

Tipo: n° 16.575; M. L. P.

223. *Matidia haplogyna* sp. n.

(Fig. 46)

♀ — 6 mm.

Patras	Fémures	Patelas-tibias	Protarsos	Tarsos	Total
I.....	2,8	3	2,8	1,2	9,8 mm
II.....	2	2,6	1,8	0,8	7,2
III.....	1,4	1,8	1,5	0,7	5,4
IV.....	2,4	2,6	2,4	0,8	8,2

Cefalotórax poco elevado, su región cefálica regularmente convexa, proclive, sin línea de separación entre las regiones torácica y cefálica, surco torácico poco profundo, corto y ancho; tegumento revestido de escasa vellosidad sencilla, corta. Ojos salientes, los laterales puestos en pequeños tubérculos. Ojos posteriores iguales, formando una hilera recta, los medios algo más separados entre sí que de los laterales. Ojos anteriores formando una hilera recta, equidistantes, menos separados que los posteriores. Área de los ojos medios más ancha que larga, algo más estrechada adelante, los ojos anteriores ligeramente menores que los posteriores. Clípeo más bajo que el diámetro de los ojos anteriores. Quelíceros muy robustos, más bien largos que la faz, con sus bordes muy inclinados, ligeramente escotados, armados de dos dientes. Patas delgadas; las tibias anteriores con una espina en el tercio basilar del borde ventral anterior; protarsos armados de dos espinas basilares ventrales. Tibias II inermes; los protarsos como los anteriores. Patas III y IV con sus tibias inermes y sus protarsos armados de un verticilo apical de espinas. Hiladores posteriores con su artejo distal cónico, igual a la mitad del artejo basilar.

Cefalotórax de color caoba. Quelíceros mucho más oscuros. Patas y pal-

pos pardos, amarillentos. Esternón y láminas de color caoba, la pieza labial mucho más oscura. Abdomen de color ceniza oscuro uniforme.

Localidad tipo : Goya, Corrientes.

Col. : Birabén.

Tipo : n° 16.580 ; M. L. P.

227. *Aysha cinereovittata* sp. n.

(Figs. 47 y 48)

♀ — 8,6 mm ; ♂ — 8 mm.

Patas	Fémures		Patelas-tibias		Protarsos		Tarsos		Total	
	♂	♀	♂	♀	♂	♀	♂	♀	♂	♀
I	4,8	4,6	6,6	6,5	4,6	4,2	2,2	2,2	18,2	17,5
II	4,4	4,2	5,8	5,8	4	3,8	1,8	1,8	16	15,6
III	2,8	3	3,4	3,4	3	3,2	1,2	1,2	10,4	10,8
IV	4,2	4,6	5	5,4	4,8	5	1,6	1,6	15,6	16,6

Cefalotórax regularmente convexo, las regiones cefálica y torácica al mismo nivel, poco estrechado adelante. Ojos posteriores formando una hilera ligeramente procurva, equidistantes, iguales. Ojos anteriores formando una hilera ligeramente recurva, los medios mucho menores, subcontiguos, separados por su diámetro de los laterales. Área de los ojos medios más bien larga que ancha, más angosta adelante, los ojos anteriores bien menores. Pieza labial dos veces más larga que ancha, fuertemente escotada en su borde apical, más larga que la mitad de las láminas. Abdomen cilíndrico. Quelíceros del macho dirigidos hacia adelante, de garra larga, los bordes muy inclinados, armados de siete pequeños dientes en el borde inferior y cuatro en el borde superior. Quelíceros de la hembra menos proclives, robustos, armados como en el macho. Patas con largos pelos erectos. Tibias I y II con 2-0-2-0-0 espinas ventrales y 1-1-0-1-0 espinas laterales ; protarsos dotados de 2-0-0-2-0 espinas ventrales y una espina basilar lateral. Patas posteriores armadas de robustas espinas abundantes, los protarsos con mechones apicales de pelos negros. Hendidura traqueal poco adelante de la mitad de la cara ventral.

Cefalotórax de color caoba, más oscuro adelante. Quelíceros, pieza labial y láminas maxilares de color caoba oscuro. Esternón de color caoba claro. Patas pardas amarillentas. Abdomen testáceo ; cara dorsal con dos fajas negruzcas marginales y otras dos más angostas, medianas ; las laterales son completas y las medianas cubren la mitad posterior.

Localidad tipo : Puerto Victoria, Misiones.

Col. : Zenzes.

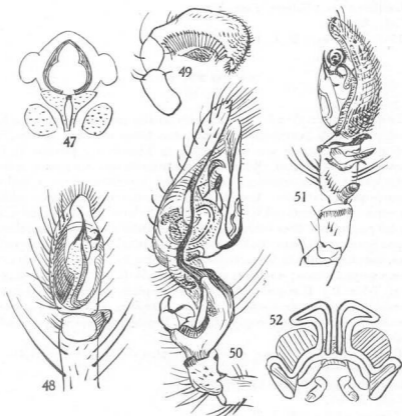
Tipo : n° 16.585 ; M. L. P.

233. *Gayenna paucilineata* sp. n.

(Fig. 49)

♂ — 4 mm.

Cefalotórax con su perfil dorsal plano (regiones cefálica y torácica al mismo nivel). Ojos posteriores formando una hilera recta, iguales y equidistantes. Ojos anteriores formando una hilera recta, los medios menores, separados entre sí por menos de su diámetro, contiguos a los laterales. Ojos



Figs. 47-52. — 47, *Aysha cinereovittata* sp. n., epigino; 48, palpo ♂; 49, *Gayenna paucilineata* sp. n., palpo ♂; 50, *Josa alba* sp. n., palpo ♂; 51, *Tardis zentesi* sp. n., palpo ♂; 52, *Tomopisthes tripunctatus* sp. n., epigino.

laterales separados entre sí por menos de su diámetro. Área de los ojos medios más larga que ancha, paralela, los ojos posteriores mayores. Clípeo de altura igual al diámetro de los ojos laterales anteriores. Quelíceros con su borde inferior armado de dos dientes. Hendidura traqueal dos veces más alejada de la abertura pulmonar que de los hiladores. Tibias I y II armadas

de 2-0-2-0-0 espinas ventrales, sin espinas laterales; protarsos con dos largas espinas basilares ventrales.

Cefalotórax de color amarillo blanquecino, con una Y mediana de pelos negros y de uno y otro lado, a igual distancia de los bordes y de la línea mediana, una estrecha faja de pelos negros. Quelíceros, pieza labial, láminas maxilares, esternón, palpos y patas de color crema claro. Abdomen blanquecino; su cara dorsal ornado, en su tercio anterior, de una faja mediana de pelos negros y en sus dos tercios posteriores, de dos fajas paralelas negruzcas.

Localidad tipo: Palmar, Entre Ríos.

Col.: Birabén.

Tipo: n° 16.590; M. L. P.

236. *Josa alba* sp. n.

(Fig. 50)

♂ — 3,6 mm.

Cefalotórax poco elevado, con la región cefálica convexa, poco estrechada adelante. Ojos posteriores formando una hilera procurva, iguales, los medios alejados entre sí por vez y media su diámetro y separados de los laterales por un diámetro. Ojos anteriores formando una línea recta, menos ancha que la hilera posterior, los ojos medios puntiformes, muchísimo menores que los laterales. Área de los ojos medios más larga que ancha, dos veces más angosta adelante, los ojos anteriores muchísimo menores que los posteriores. Ojos laterales anteriores iguales a los ojos posteriores. Clípeo igual al diámetro de los ojos laterales anteriores. Quelíceros verticales, más largos que la faz, su borde inferior dotado de una hilera de siete dientes pequeñísimos; su borde superior ornado de una fimbria de largos pelos. Tibias I y II armadas de 2-0-2-0-0 espinas ventrales y 1-1-0-1-0 laterales; protarsos provistos de 2-0-2-0-0 espinas ventrales y 1-1-0-0-0 laterales. Abdomen cilíndrico, agudo atrás. Hendidura traqueal apenas adelante del medio.

Todo el animal es blanco; sólo la cara ventral del abdomen presenta una faja mediana oscura.

Localidad tipo: Puerto Victoria, Misiones.

Col.: Zenzes.

Tipo: n° 16.600; M. L. P.

247. *Teudis zenzesi* sp. n.

(Fig. 51)

♂ — 6 mm.

	Patas	Fémures	Patelas-tibias	Protarsos	Tarsos	Total
I.....	2,8	3,6	2,6	1,2	10,2 mm	
II.....	2,5	3,2	2,4	1	9,1	
III.....	1,8	2,2	1,8	0,8	6,6	
IV.....	2,6	3,2	3	1,6	10,4	

Cefalotórax poco estrechado adelante, casi glabro, con largo surco torácico. Ojos posteriores formando una hilera recta, iguales y equidistantes, separados entre sí por su diámetro. Ojos anteriores formando una hilera recta, los medios bien menores que los laterales, equidistantes, separados entre sí por la mitad del diámetro de los laterales. Área de los ojos medios más larga que ancha, más angosta adelante, los ojos anteriores menores. Clípeo menos elevado que la hilera de ojos anteriores. Quelíceros armados en su borde inferior con 5 dientecitos muy pequeños y el borde superior de cuatro dientes mucho más robustos. Pieza labial dos veces más larga que ancha, de borde apical fuertemente escotado. Tibias anteriores dotadas de 2-0-2-0-2 espinas ventrales, 1-1-0-1-0 anteriores y una basilar posterior; protarsos armados de dos espinas basilares ventrales. Quelíceros largos, muy proclives. Hendidura traqueal dos veces más alejada de los hiladores que de la hendidura genital.

Cefalotórax pardo-oscuro, con dos fajas longitudinales negruzcas. Quelíceros pardo negruzcos. Pieza labial y láminas maxilares pardo-oscuros. Esternón pardo claro, más oscuro en sus bordes. Patas con las coxas, trocánteres y mitad basilar de los fémures amarillos, mitad distal de los fémures, y los otros artejos castaño oscuros. Abdomen con su cara dorsal castaña, con denso puntillado de color ceniza y ornada de ancha faja mediana de ese mismo color; cara ventral de color ceniza, ornada de ancha faja longitudinal castaño-oscuro (al revés del dibujo de la cara dorsal).

Localidad tipo: Puerto Victoria, Misiones.

Col.: Zenzes.

Tipo: n° 16.605; M. L. P.

#### 248. *Tomopisthes tripunctatus* sp. n.

(Fig. 52)

♀ — 5,6 mm.

Cefalotórax apenas elevado, poco estrechado adelante, el surco torácico largo y profundo. Ojos posteriores formando una hilera fuertemente procurva, los medios alejados entre sí por tres veces su diámetro, separados de los laterales por menos de dos veces su diámetro. Ojos anteriores formando una hilera ligeramente procurva, los ojos medios algo mayores, separados entre sí por algo más de su diámetro y contiguos a los laterales. Área de los ojos medios más larga que ancha, más angosta adelante, los ojos casi iguales. Clípeo más bajo que el diámetro de los ojos anteriores. Ojos laterales separados entre sí casi vez y media su diámetro. Abdomen agudo atrás; hendidura traqueal igualmente alejada de los hiladores y de la hendidura genital. Patas con abundantes espinas.

Cefalotórax amarillo, con estrecha orilla castaño rojiza y ornado de una faja mediana del mismo color, bifida adelante, donde forma dos fajas más anchas, casi paralelas, que se extienden desde el surco torácico hasta los

ojos medios posteriores. Quelíceros, láminas maxilares, esternón, coxas, patas y palpos de color amarillo claro; pieza labial rojiza. Abdomen blanco; cara dorsal ornada de una faja lanceolada castaño rojiza en su tercio anterior, dos manchas de ese mismo color en las depresiones y un tercero poco arriba del tubérculo anal. Hiladores de color crema.

Localidad tipo: Manantiales, Corrientes.

Col.: Apóstol.

Tipo: n° 16.595; M. L. P.

250. *Olios debilipes* sp. n.

(Fig. 53)

♂ — 6,4 mm.

Patas	Fémures	Patelas-tibias	Protarsos	Tarsos	Total
I.....	6,2	8	7,2	2,2	23,6 mm
II.....	6,4	8	7,4	2,4	24,2
III.....	4,4	5,8	4,4	1,4	16
IV.....	5	6,4	5,2	1,8	18,4

Cefalotórax poco elevado, con su región cefálica mucho más angosta, convexa, limitada por dos surcos en V; el surco torácico largo y profundo. Ojos posteriores formando una hilera muy ligeramente procurva, pequeños, los medios menores que los laterales, equidistantes, alejados entre sí por tres veces su diámetro. Ojos anteriores formando una hilera recta, iguales, equidistantes, separados entre sí por su diámetro. Área de los ojos medios más ancha que larga, más estrecha adelante, los ojos anteriores dos veces mayores que los posteriores. Patas muy largas y delgadas; tibias anteriores armadas de 0-2-0-2-0 espinas ventrales y una basilar dorsal y 0-0-1-0-1-0 laterales; tarsos armados de 2-0-2-0-0 espinas ventrales, sin escópulas; los tarsos escopolados en sus dos tercios distales.

Cefalotórax y sus apéndices de color testáceo; abdomen de color castaño muy claro.

Localidad tipo: Puerto Victoria, Misiones.

Col.: Zenzes.

252. *Origes chloroticus* sp. n.

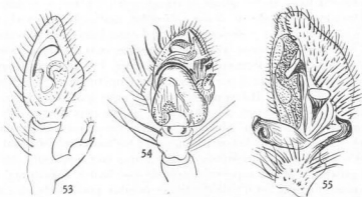
(Fig. 54)

♂ — 6 mm.

Patas	Fémures	Patelas-tibias	Protarsos	Tarsos	Total
I.....	3	4	2,4	1,6	11 mm
II.....	2,8	3,8	2,4	1,6	10,6
III.....	2,6	3,6	2,2	1,2	9,6
IV.....	3,2	4,2	3,2	1,6	12,2

Cefalotórax poco elevado, casi glabro, con su región cefálica limitada por surcos poco acentuados, mucho más estrecha que la región torácica; surco

torácico largo y profundo. Ojos posteriores iguales, formando una hilera fuertemente procurva: una recta que fuera tangente al borde anterior de los ojos medios pasaría mucho más atrás de la mitad de los ojos laterales; ojos medios separados entre sí por casi dos veces su diámetro, casi contiguos a los laterales. Ojos anteriores formando una línea recta, los medios bien menores, contiguos. Área de los ojos medios más larga que ancha, mucho más angosta adelante, los ojos anteriores menores. Clipeo más alto que la hilera de ojos anteriores, provisto de 6 cerdas dirigidas hacia adelante, cuatro medianas y una cerca de los ángulos. Quelíceros con su cara anterior



Figs. 53-55. — Palpos ♂ de: 53, *Olios debilipes* sp. n.; 54, *Origes chloroticus* sp. n.  
55, *Polybetes cancroides* sp. n.

revestida de largas cerdas erectas; su borde superior densamente cubierto de largos pelos finos y seriados y armado de tres dientes; su borde inferior dotado de dos dientes iguales. Pieza labial casi dos veces más larga que ancha. Esternón nitidamente más largo que ancho, agudo atrás, adelante de las coxas IV. Patas con las patelas armadas de una espina apical dorsal; tibias provistas de 2-0-2-0-2 espinas ventrales, las apicales mucho menores, y de 0-1-0-1-0 laterales; protarsos con dos largas espinas basales ventrales.

Cefalotórax testáceo claro, con estrecha orilla colorada en su región torácica, los ojos puestos en manchas negras. Quelíceros, pieza labial, láminas maxilares y esternón del mismo color que el cefalotórax. Patas verdosas con pequeñas manchas negras alargadas en sus caras laterales y dorsal, en la inserción de las espinas; escópulas negras. Abdomen verde.

Localidad tipo: Mburucuyá, Corrientes.

Col.: Apóstol.

Tipo: n° 16.615; M. L. P.

253. *Polybetes cancroides* sp. n.

(Fig. 55)

♂ — 23 mm.

Patas	Fémures	Patelas-tibias	Protarsos	Tarsos	Total
I.....	10,6	15	11	3,4	40 mm
II.....	12	17,4	13	3,6	46
III.....	10	13	9	3	35
IV.....	10	12	9	3	34

Cefalotórax bajo, ancho, plano, la región cefálica plana, al mismo nivel que la torácica, revestido de densa vellosidad asatinada, negra al centro, parda a los lados. Ojos posteriores formando una hilera ligeramente procurva, los medios menores, alejados entre sí por más de tres veces su diámetro. Ojos anteriores formando una línea recta, los medios ligeramente menores, separados entre sí por menos de su diámetro, alejados de los laterales por un diámetro. Hilera posterior más ancha que la anterior. Ojos laterales separados por un diámetro. Área de los ojos medios tan larga como ancha, más estrecha adelante, los ojos anteriores mayores. Clípeo más bajo que la hilera de los ojos anteriores. Quelíceros robustos; su borde inferior armado de tres robustos dientes y uno más, pequeño, cerca del diente proximal. Borde superior dotado de dos dientes, el proximal de los cuales mucho menor; el lóbulo del borde inferior provisto de un mechón de largos pelos curvos. Pieza labial algo más ancha que larga. Patas robustas con densas escópulas en los protarsos y tarsos. Tibias I y II armadas de 2-0-2-0-2 robustas espinas ventrales y 1-0-0-1 laterales; los protarsos con dos robustas espinas basilares ventrales.

Palpos: fémur armado de 1-3 espinas dorsales; patela poco más larga que ancha; tibia poco más larga que ancha, armada de robusta apófisis apical externa, bifida desde su base, de ramas curvas, una hacia arriba y otra hacia abajo, formando una media luna.

Cefalotórax con tegumento colorado, ornados de ancha faja de vellosidad amarillenta; en su borde anterior una fimbria de pelos de color crema. Quelíceros de color caoba oscuro. Patas de color caoba: sus fémures ornados de una faja longitudinal castaña, y con anillos castaños en el ápice de los fémures y base de las tibias; protarsos y tarsos negros. Pieza labial y láminas maxilares de color caoba claro. Esternón amarillento, y asimismo las coxas. Abdomen: denso revestido de densa vellosidad de color ceniza-blancuecino, provisto de abundantes cerdas cortas, negras y ornado de una faja mediana castaño-oscuro, aguda atrás; cara ventral de color amarillo anaranjado claro.

Localidad tipo: Colonia Pellegrini-Iberá, Corrientes.

Col.: Birabén.

Tipo: n° 16.620; M. L. P.



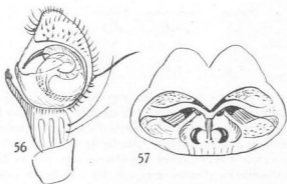
268. *Paracleonemis apostoli* sp. n.

(Fig. 56)

♂ — 3 mm.

Patas	Fémures	Patelas-tibias	Protarsos	Tarsos	Total
I.....	1,7	2,1	1,4	0,8	6 mm
II.....	2	2,5	1,6	1	7,1
III.....	1,7	2	1,3	0,8	5,9
IV.....	1,8	2	1,3	0,8	5,9

Cefalotórax bajo, plano, angosto adelante. Ojos posteriores sesiles, formando una línea recurva, iguales y equidistantes, alejados por casi cuatro veces su diámetro. Ojos anteriores formando una línea recurva, los medios más alejados entre sí que de los laterales. Ojos laterales anteriores más cercanos de los medios anteriores que de los medios posteriores. Área de los ojos



Figs. 56-57. — 56, *Paracleonemis apostoli* sp. n., palpo ♂  
57, *Selenops hebraicus* sp. n., epigino

medios más ancha que larga, más angosta adelante, los ojos anteriores algo menores. Clípeo alto, vertical, igual al área de los ojos medios. Quelcicos débiles; su borde inferior inermes; su borde superior armado de dos denticitos cuyo distal es mayor. Pieza labial trapezoide, más larga que ancha, de borde distal redondeado, ultrapasando la mitad de las láminas maxilares. Esternón ancho, terminando atrás en punta roma entre las coxas IV. Abdomen corto, revestido de pelos plumosos, algo más ensanchado en su tercio posterior. Patas I y II con sus fémures armados de 1-2-2 espinas dorsales; patelas con dos espinas basilares dorsales; las tibias dotadas de 2-0-2-0-0-2 espinas ventrales y de 0-1-0-1-0-0 espinas laterales; los protarsos provistos de 2-0-2-0-0 espinas ventrales y 1-1-0-0-1 laterales.

Cefalotórax pardo amarillento en su tercio posterior y castaño a los lados. Quelcicos castaños. Patas con los fémures castaños y los otros artejos testáceos. Pieza labial y láminas maxilares testáceas, lavadas en castaño. Ester-

nón testáceo con cuatro manchas marginales castañas. Abdomen de dorso castaño negruzco a los lados y en la mitad posterior, la mitad anterior testácea con una faja mediana longitudinal y otra, más angosta, transversal, en su tercio posterior de color coccíneo. Cara ventral con la región epigástrica testácea, con una mancha mediana castaña; atrás el vientre es castaño a los lados, y coccíneo en su porción mediana, ordenada de dos manchas amarillas.

Localidad tipo: Manantiales, Corrientes.

Col.: Apóstol.

Tipo: n° 16.625; M. L. P.

279. *Selenops hebraicus* sp. n.

(Fig. 57)

♀ — 12 mm.

	Patas	Fémures	Patelas-tibias	Protarsos	Tarsos	Total
I.....		4,5	5,8	3,2	1,8	15,3 mm
II.....		6,6	8	4,8	1,8	21,2
III.....		6,6	7,6	4,6	1,8	20,6
IV.....		5,4	5,8	3,8	1,8	16,8

Cefalotórax muy bajo y muy ancho, regularmente redondeado desde el borde posterior, estrechándose hacia adelante. Vistos desde arriba los cuatro ojos medios iguales, formando una hilera recta, casi equidistantes. Ojos laterales posteriores mucho mayores, puestos en tubérculos dirigidos oblicuamente hacia atrás y hacia afuera. Quelíceros robustos; su borde inferior armado de dos pequeños dientes muy alejados; su borde superior dotado de tres dientes, el distal separado de los otros, dos el medio más robusto. Pieza labial regularmente semicircular, escotada a los lados, en la base, poco más larga que ancha. Esternón ancho, casi regularmente circular. Tibias anteriores armadas, en su cara ventral, de 0-1-1-1-0 espinas anteriores y 1-0-1-1-0 espinas posteriores; los protarsos provistos, en su cara ventral, de 1-1-1 espinas anteriores y 0-1-1 posteriores. Patas II con las tibias armadas de 2-0-2-0-2 espinas ventrales y protarsos de 2-2-0.

Cefalotórax de color caoba, revestido de vellosidad negra, la que forma una mancha en el hoyuelo torácico y otras más, irradiando del hoyuelo. Quelíceros del mismo color del cefalotórax. Pieza labial y láminas maxilares de color caoba claro. Esternón y coxas de color amarillo paja. Abdomen testáceo, ornado de manchas y líneas negras, sinuosas, irregulares, formando un dibujo transversal que hace pensar a un escrito hebraico. Cara ventral amarillenta, uniforme.

Localidad tipo: Puerto Victoria, Misiones.

Col.: Zenzes.

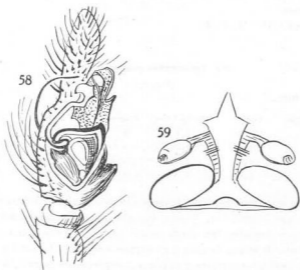
Tipo: n° 16.630; M. L. P.

281. *Lyssomanes lupus* sp. n.

(Fig. 58)

♂ — 5,2 mm.

Cefalotórax con su región cefálica alta, la región torácica declive, redondeada a los lados, mucho más larga que la región cefálica. Segunda hilera ocular nitidamente más ancha que la anterior. Área de los ojos dorsales tan larga como ancha. Los ojos de la segunda hilera mayores que los posteriores; ojos de la tercera hilera mucho más cercanos de los de la segunda (laterales anteriores) que de los posteriores. Clípeo igual a la mitad del



Figs. 58-59. — 58, *Lyssomanes lupus* sp. n., palpo ♂  
59, *L. pauper* sp. n., epigino

diámetro de los ojos anteriores. Quelíceros débiles, verticales, con su borde inferior armado de 6 dientes pequeños, regularmente seriados (el distal mayor, los otros disminuyen regularmente hacia la base) y el superior de tres. Tibias I y II armadas de 2-0-2-0-2-0 espinas ventrales y 0-1-0-1-0-0 laterales; los protarsos dotados de 2-2-2-0 espinas ventrales y un basilar lateral. Tibias III y IV con tres verticilos de espinas y los protarsos dos (sin espinas apicales). Esternón casi circular, adelante dos veces más ancho que la base de la pieza labial. Abdomen estrecho, agudo atrás.

Cefalotórax pardo-oliváceo, negruzco, los ojos en manchas negras, una faja negra mediana en la inclinación posterior torácica, la orilla torácica negra. Clípeo negruzco. Quelíceros negros en su base, testáceos en sus tres cuartas partes distales. Palpos negros. Patas anteriores con los fémures, patelas y tibias negros, protarsos de color amarillo paja, los tarsos de ese

color en su mitad basilar y negros en su mitad distal. Patas II con los fémures y patelas negruzcos, los otros artejos amarillo claros. Patas III y IV amarillas, con una manchita negra en la base de la cara anterior de los fémures. Pieza bucal y láminas maxilares de color oliva, oscuro, con su base negruzca. Esternón y coxas de color oliva. Abdomen negro; dorso ornado de gran mancha alargada, oval, blanca, ocupando la mitad anterior; cara ventral negra, con la región epigástrica de color oliva, ornada de dos líneas negras, y con gran mancha blanca, trapezoide, junto a la hendidura genital.

Localidad tipo: Puerto Victoria, Misiones.

Col.: Zenzes.

Tipo: n° 16.635; M. L. P.

282. *Lyssomanes pauper* sp. n.

(Fig. 59)

♀ — 5,6 mm.

Patas	Fémures	Patelas-tibias	Protarsos	Tarsos	Total
I.....	2,2	3,1	2	0,5	7,8 mm
II.....	2	2,5	1,6	0,5	6,6
III.....	1,9	2,3	1,6	0,5	6,3
IV.....	1,9	2,3	2	0,5	6,7

Cefalotórax alto, con su surco torácico largo. Segunda hilera ocular algo más angosta que la anterior, y con sus dos ojos dirigidos hacia adelante. Área de los ojos dorsales tan larga como ancha. Quelíceros con su borde inferior armado de cinco dientes y el superior de tres. Tibias I y II dotadas de 2-0-2-2-0 espinas ventrales y 0-1-0-1-0 espinas laterales; los protarsos con 2-0-2-0-2 espinas ventrales muy largas.

Colorido general amarillo crema; la región ocular revestida de pelos blancos y rojos, los pelos rojos entre los ojos de la segunda hilera, los blancos alrededor de los ojos anteriores y a los lados.

Localidad tipo: Manantiales, Corrientes. Paratipos de Puerto Victoria, Misiones.

Col.: El tipo Apóstol; los paratipos, Zenzes.

Tipo: n° 16.640; paratipos n° 16.764; M. L. P.

285. *Akela aurantiovittata* sp. n.

(Fig. 60)

♀ — 7 mm.

Cefalotórax elevado; la región cefálica ligeramente proclive; la región torácica oblicua, con el surco poco atrás de los ojos posteriores. Ojos de la segunda hilera poco más adelante de la mitad del área ocular, la que es algo más angosta atrás. Ojos anteriores formando una hilera ligeramente recurva,

el diámetro de los ojos medios cuatro veces mayor que el diámetro de los laterales. Clípeo muy alto, dos y medio veces mayor que el diámetro de los ojos medios anteriores, revestido de largos pelos dirigidos hacia adelante, muy abundantes debajo de los ojos medios. Quelíceros verticales con su borde inferior armado de un diente. Patas III y IV igualmente largas. Esternón ancho adelante, formando dos apófisis adelante y a los lados de la base de la pieza labial. Patas anteriores con las patelas armadas de una espina anterior; tibias con 2-2-2 espinas ventrales y 1-1 anteriores; protarsos con 2-2 espinas ventrales. Tibias y protarsos III y IV con tres verticilos de espinas. Abdomen oval.

Cefalotórax, palpos y patas de color testáceo claro; en la región cefálica hay siete fajas longitudinales de igual anchura, tres de pelos de color blanco y cuatro de pelos de color anaranjado. Ojos en manchas negras. Pieza labial, láminas maxilares y esternón testáceos. Abdomen ceniciento claro, con puntos negruzcos irregularmente esparcidos, más abundantes en el tercio posterior del dorso y en los costados.

Localidad tipo: Puerto Victoria, Misiones.

Col.: Zenzes.

Tipo: n° 16.650; M. L. P.

286. *Akela ferrugineonotata* sp. n.

(Fig. 61)

♀ — 6,6 mm.

Cefalotórax muy elevado, con su tegumento casi desnudo, el surco torácico muy visible, cerca de los ojos posteriores. Ojos de la segunda hilera tan alejados de los posteriores como de los laterales anteriores. Ojos medios anteriores con su diámetro dos veces mayor que el de los laterales. Clípeo menos de la mitad del diámetro de los ojos medios anteriores, revestido de pelos que se cruzan en la línea mediana. Esternón poco estrecho adelante, donde es más ancho que la base de la pieza labial. Tibias I y II armadas de 2-2-2 espinas ventrales; los protarsos con 2-2. Tibias y protarsos III y IV con tres verticilos de espinas. Patela y tibia III iguales con los mismos artejos que IV.

Cefalotórax de color testáceo claro, la región cefálica de color caoba claro, los ojos en manchas negras, casi contiguas. Palpos, quelíceros, patas, pieza labial, láminas maxilares y esternón de color testáceo claro. Abdomen pardo testáceo, revestido de pelos acostados, espatuliformes, de color herrumbre, ornado en la mitad posterior de la cara dorsal de dos manchas irregulares negras, una V al revés y una fajita transversal negras. Cara ventral con dos líneas muy angostas, negras.

Pelos de los cepillos subungueales negros.

Localidad tipo: Goya, Corrientes.

Col.: Birabén.

Tipo: n° 16.660; M. L. P.

287. *Alcmena tristis* sp. n.

♀ — 5,2 mm.

	Patas	Fémures	Patelas-tibias	Protarsos	Tarsos	Total
I.....	1,2	1,2	1,2	0,6	0,4	3,4 mm
II.....	1	1	1	0,5	0,4	2,9
III.....	1	1	1	0,5	0,5	3
IV.....	1,2	1,3	1,3	0,7	0,5	3,7

Cefalotórax moderadamente elevado, la región cefálica igual a la región torácica que es declive y sin hoyuelo. Área ocular algo más ancha atrás, los pequeños ojos intermedios casi tres veces más alejados de los ojos posteriores que de los laterales anteriores. Ojos anteriores en línea recta, por sus bordes superiores, el diámetro de los medios tres veces mayor que el de los laterales. Clípeo angosto, desnudo. Quelíceros con su borde inferior con un solo diente. Patas anteriores más robustas; sus tibias armadas de 2-2-2 pequeñas espinas ventrales semierectas; protarsos con 2-2 espinas ventrales casi acostadas y dos veces más largas. Patas III y IV inermes, sólo los protarsos IV con dos pequeñas espinas apicales. Abdomen oval, alargado, revestido de escamas de brillo metálico. Esternón casi tres veces más largo que ancho, poco ensanchado en su porción mediana, ancho adelante. Pieza labial dos veces más larga que ancha.

Cefalotórax pardo oscuro, los ojos en manchas negras. Quelíceros algo más claros, de color cochinilla. Esternón pardo oscuro. Pieza labial y láminas maxilares, algo más claras. Coxas I pardo-oscuro, II a IV amarillas. Patas con sus fémures pardo-oscuro, los otros artejos de color crema, ornados de una faja dorsal negra que llega hasta el ápice de los tarsos. Abdomen pardo-oscuro, ornado en el tercio anterior del dorso, de una faja de color caoba claro, limitada adelante y atrás por dos líneas de pelos blancos.

Localidad tipo : Santiago Alcorta, Corrientes.

Col. : Birabén.

Tipo : n° 16.680 ; M. L. P.

288. *Alfenus aurantius* sp. n.

(Fig. 62)

♂ — 5 mm.

Cefalotórax alto, con su región cefálica plana, la torácica poco más larga que la cefálica, declive, con el surco torácico largo, poco atrás de los ojos posteriores. Ojos de la segunda hilera mucho más cercanos de los ojos laterales anteriores que de los posteriores. Ojos anteriores formando una hilera recta, el diámetro de los medios tres veces mayor que el diámetro de los ojos laterales. Clípeo desnudo, muy bajo. Quelíceros verticales, con sus bordes inferior y superior armados de un diente. Esternón poco más largo que ancho, más ancho que la base de la pieza labial, ligeramente escotado.

Pieza labial de borde distal redondeado, más larga que ancha, ultrapasando la mitad de las láminas. Láminas maxilares ensanchadas en su porción distal, armadas de robusta apófisis externa, transversal, recurva hacia la base. Patas anteriores con sus fémures dotados de 1-1-3 robustas espinas distales dorsales; patelas con una espina de uno y otro lado; tibias con 2-2-2 espinas ventrales y 1-1-1 laterales y una basilar dorsal; protarsos con 2-2 espinas ventrales y 1-1 laterales, formando dos verticilos de cuatro. Patas III y IV muy espinosas, las tibias con cuatro verticilos de espinas y los protarsos con tres (el verticilo medio representado por una sola espina dorsal). Abdomen agudo atrás, de lados ligeramente curvados.

Cefalotórax con la región cefálica y dos grandes manchas torácicas anteriores de color anaranjado oscuro; lados de la región torácica negros, con tres manchas circulares de pelos blancos cerca de los bordes; en la región cefálica, arriba de los ojos anteriores, dos mechones marginales de pelos de color naranja y un mechón mediano de pelos blancos; atrás de los ojos laterales anteriores pelos anaranjados. Quelíceros negros con las extremidades distales rojizas. Esternón, pieza labial y láminas maxilares negruzcas. Coxas y patas de color amarillo crema, los fémures anteriores (I) con gran mancha apical anterior negra y el resto de la cara anterior rosada. Abdomen con su cara ventral negruzca; cara dorsal anaranjada en sus dos tercios anteriores y negra en su tercio posterior, ornada de uno y otro lado de una faja de color ceniza blanquecino, que cubre desde el borde anterior hasta los hiladores; éstos son pardos.

Palpos con su tibia más ancha que larga, armada de una apófisis apical externa espiniforme, dirigida hacia adelante; tarso con su bulbo extraordinariamente saliente y provisto de un estilo muy largo que hace dos círculos completos alrededor del bulbo y alcanzando, por su porción recta el ápice del tarso,

Localidad tipo: Puerto Victoria, Misiones.

Col.: Zenzes.

Tipo: n° 16.670; M. L. P.

289. *Amycus argentinus* sp. n.

(Fig. 65)

♂ — 4,6 mm.

Cefalotórax altísimo, algo más ancho que largo, con surco torácico profundo, poco atrás de los ojos posteriores. Área de los ojos dorsales ligeramente más angosta atrás, los ojos posteriores menores que los laterales anteriores, los ojos de la segunda hilera igualmente alejados de los ojos posteriores y de los laterales anteriores. Ojos anteriores formando una hilera recta, el diámetro de los medios dos veces mayor que el de los laterales. Clípeo más alto que los ojos medios anteriores, ligeramente cóncavo, apenas con pequeña mancha mediana de pelos blancos, sedosos. Patas ante-

riores con las tibias armadas de 2-0-2-2-0 espinas ventrales, sin espinas laterales; protarsos con 2-2 espinas ventrales. Tibias II dotadas de 2-0-0-2-2 espinas y 0-1-0-1-0 anteriores. Tibias III y IV con espinas irregularmente esparcidas. Quelíceros verticales, con sus caras anterior y externa formando una cresta, su borde superior con 4 dientes; su garra armada de pequeña apófisis dorsal en su tercio distal. Pieza labial muy angosta en la base y dos veces más larga que ancha. Láminas maxilares largas, estrechas, ligeramente salientes en su ángulo externo, el que es redondeado.

Palpos con su fémur cilíndrico; patela más larga que ancha, con apófisis apical externa, espiniforme, inclinada hacia afuera y hacia adelante; tibia más angosta que la patela y menor, armada de pequeña apófisis espiniforme dirigida hacia adelante; tarso con pequeña saliencia basilar, provista de densa escópula de cortos pelos sedosos. Abdomen estrecho, agudo atrás.

Cefalotórax castaño oscuro. Quelíceros de color caoba oscuro. Patas I y II con sus fémures amarillos, de ápice negruzco, los otros artejos castaños. Patas III del fémur testáceo y los otros artejos de color caoba claro. Patas IV testáceas. Esternón, pieza labial y láminas maxilares de color castaño oscuro. Coxas de color crema. Abdomen negro; su cara dorsal ornada de ancha faja longitudinal testácea; cara ventral con cuatro hileras de puntos claros.

Localidad tipo: Mercedes, Corrientes. Paratipos de Puerto Victoria, Misiones.

Col.: Birabén. Los paratipos colectados por Zenzes.

Tipo: n° 16.690; paratipos: n° 16.758; M. L. P.

292. *Avitus variabilis* sp. n.

(Figs. 64-66)

♂ — 4 mm. ♀ — 4,5 mm.

Cefalotórax alto, de tegumento *chagrinée*, la región torácica muy declive, la región cefálica ligeramente proclive. Ojos de la segunda hilera poco más alejada de los ojos posteriores que de los anteriores. Diámetro de los ojos medios dos veces mayor que el diámetro de los laterales. Clípeo menor que la mitad del diámetro de los ojos medios anteriores. Quelíceros de la hembra verticales; quelíceros del macho casi horizontales, muy divergentes en sus dos tercios distales; su borde inferior armado, en su tercio distal, de robusto diente recurvo. Tibias I del macho provistas de un cepillo ventral anterior de pelos espiniformes negros, cubriendo su mitad distal, y armadas, en su cara ventral, de 0-0-0-1-1 espinas anteriores y 0-0-1-1-1 espinas posteriores; protarsos dotados de 2-2 espinas ventrales. En el macho las coxas y trocánteres I son dos veces más largos que los de las patas II.

Palpos del macho con la patela más larga que la tibia, una y otra más



largas que anchas, la tibia con una apófisis apical externa puntiaguda, dirigida hacia adelante, ligeramente corvada en S.

Cefalotórax de color castaño rojizo, presentando a los lados una faja amarilla, desde el borde posterior hasta los ojos posteriores, y una mancha oval transversal de pelos amarillos en el tercio posterior de la región cefálica. Clípeo revestido de pelos de color crema. Patas amarillas; la mitad distal de los fémures y anillos apicales de los otros artejos son castaños. Pieza labial, láminas maxilares y esternón castaños. Coxas amarillas. Abdomen con su cara ventral testácea, ornada de ancha faja longitudinal mediana castaña. El dibujo dorsal puede variar, su porción castaña más o menos extendida, según el esquema de las figuras 64 y 65.

Localidad tipo : Puerto Victoria, Misiones.

Col. : Zenzes.

Tipo : n° 16.700 ; M. L. P.

293. *Balmaceda nigrosecta* sp. n.

♂ — 6 mm.

Cefalotórax muy bajo, regularmente redondeado a los lados, con una depresión poco atrás de los ojos posteriores. Área de los ojos dorsales más angosta atrás, mucho menos ancha que el cefalotórax. Ojos de la segunda hilera poco adelante de la mitad del área ocular. Tegumento revestido de pelos sedosos, acostados, dirigidos hacia adelante, de color crema. Ojos anteriores formando una hilera recta, los medios tres veces mayores que los laterales. Clípeo casi nulo. Quelíceros verticales, de bordes casi transversales, el borde inferior fisidentado, el borde superior armado de dos dientes. Patas anteriores mucho más robustas, las tibias dotadas de 2-2-2 espinas ventrales y una pequeña espina apical anterior, entre los dos pares distales; los protarsos armados de 2-2 espinas más largas. Tibias II sin espinas laterales. Patas III y IV con sus tibias y protarsos provistos de dos espinas apicales ventrales. Esternón más ancho al nivel de las coxas III, escotado adelante, arqueado entre las coxas I. Láminas maxilares con su ángulo distal externo saliente. Abdomen largo, de cara dorsal plana, aplastada.

Cefalotórax de color caoba oscuro, los ojos puestos en manchas negras. Quelíceros y patas anteriores del mismo color del cefalotórax. Pieza labial y láminas maxilares pardo oscuras, negruzcas, el esternón algo más claro. Coxas I de color caoba oscuro, II pardo-oscuras, III y IV cenicientas. Patas II a IV cenicientas, manchadas de negro. Abdomen con su cara dorsal de color ceniza claro, densamente manchado de blanco; en la mitad del dorso una faja sinuosa transversal, formando una W negra; costados con una faja longitudinal negra en su límite con la cara dorsal y además cuatro fajas negras, inclinadas hacia abajo y hacia atrás; cara ventral de color pardo-ceniciento claro.

Palpos del macho : fémur provisto de pequeño tubérculo basilar externo; patela triangular ; tibia más ancha que larga, armada de una apófisis apical externa cerca de su borde inferior, ancha en su base, dirigida hacia adelante, corvada hacia abajo, puntiaguda ; tarso con su bulbo sencillo y estilo corto.

Localidad tipo : Puerto Victoria, Misiones.

Col. : Zenzes.

Tipo : n° 16.710 ; M. L. P.

294. *Balmaceda tristis* sp. n.

(Fig. 67)

♂ — 5,4 mm.

Cefalotórax bajo, la región torácica separada de la cefálica por una ligera depresión poco atrás de los ojos posteriores, ligeramente redondeada a los lados. Área ocular más angosta atrás ; los ojos de la segunda hilera dos veces más alejados de los ojos posteriores que de los laterales anteriores. Ojos anteriores formando una hilera recurva, los medios cuatro veces mayores que los laterales. Clipeo muy angosto (menos de la cuarta parte del diámetro de los ojos medios anteriores), provisto de una fimbria marginal de pelos sedosos blancos. Quelíceros robustos, muy divergentes en su mitad distal, con su garra larga y sinuosa, el borde inferior fisidentado, el borde superior armado de dos dientes desiguales. Patas anteriores mucho más robustas que las otras, con sus tibias llevando 0-0-0-2-2 espinas ventrales, sin espinas laterales ; los protarsos armados de 0-2-0-2 espinas ventrales. Patas III con las tibias con dos espinas apicales ventrales, los protarsos con un verticilo apical. Patas IV con las tibias dotadas de una espina ventral anterior en su mitad basilar y dos espinas apicales ventrales ; los protarsos como III. Pieza labial más bien larga que ancha, ultrapasando la mitad de las láminas maxilares. Esternón dos veces más largo que ancho, ancho adelante, agudo atrás. Abdomen angosto, con los hiladores terminales, relativamente largos.

Cefalotórax pardo oliva oscuro, ornado de gran mancha cefálica blanquecina o amarillenta ; región torácica orillada de negro. Quelíceros pardos, y asimismo las piezas bucales, las patas y los palpos. Esternón y coxas de color crema. Abdomen negro ; en su cara dorsal estrecha faja longitudinal mediana blanca ; cara ventral negra a los lados y en su quinto posterior, el resto blanquecino. Hiladores negros.

Localidad tipo : Puerto Victoria, Misiones.

Col. : Zenzes.

Tipo : n° 16.720 ; M. L. P.

297. *Bianor aeneus* sp. n.

(Fig. 68)

♂ — 5 mm.

Cefalotórax altísimo, redondeado a los lados, tan largo como ancho; tegumento *chagrinée*, revestido de escamas metálicas en la región cefálica y de pelos plumosos en el declive torácico. Área ocular dos veces más ancha que larga, mayor que la región torácica. Ojos de la segunda hilera dos veces más alejados de los posteriores que de los laterales anteriores. Ojos anteriores formando una hilera recurva, los medios subcontiguos, separados de los laterales por casi la mitad de su diámetro. Clípeo igual al tercio del diámetro de los ojos medios anteriores. Quelíceros verticales; su borde inferior con un robusto diente. Esternón poco estrechado adelante, donde es igual a la base de la pieza labial. Láminas ensanchadas distalmente, con una pequeña espina externa. Patas anteriores robustas, con sus fémures ensanchados; tibias armadas de 0-0-2-2-2 espinas ventrales, entre las cuales hay densa fimbria de pelos sencillos largos; protarsos dotados de 2-2 espinas ventrales semi-erectas. Abdomen con su borde anterior recto, anguloso a los lados, que son paralelos, redondeado atrás, el dorso plano.

Cefalotórax de color caoba oscuro, con manchas negras alrededor de los ojos. Quelíceros, piezas bucales, esternón, coxas, palpos y patas del mismo color del cefalotórax; las patas con los tarsos muchos más claros, los otros artejos manchados de negro. Abdomen negro, coriáceo, *chagrinée*, brillante.

Localidad tipo: Manantiales, Corrientes.

Col.: Apóstol.

Tipo: n° 16.730; M. L. P.

299. *Chira spinosa* sp. n.

(Fig. 69)

♀ — 4 mm.

Cefalotórax poco elevado, con su región cefálica regularmente proclive, su región torácica declive, con el surco torácico poco atrás de los ojos posteriores. Área ocular más bien estrecha atrás, los ojos de la segunda hilera igualmente alejados de los posteriores y de los laterales anteriores. Ojos anteriores formando una hilera recta, los medios dos veces mayores. Clípeo nulo. Quelíceros verticales con sus bordes inferior y superior armados de un solo diente. Patas anteriores con sus tibias dotadas de 2-0-2-0-2 robustas espinas y una espina lateral subapical; protarsos armados de 2-2 largas espinas, las basilares mayores que el artejo, y de 1-1 laterales (formando dos verticilos de cuatro espinas). Tibias III y IV con 3 verticilos de espinas; los protarsos III con dos verticilos y los protarsos IV con tres. Abdomen oval corto.

Cefalotórax pardo oscuro, los ojos en manchas negras; los bordes de la

región torácica testáceos; una faja testácea mediana en la región torácica. Quelíceros pardo-amarillos. Palpos de color crema. Patas, esternón y piezas bucales de color testáceo. Abdomen de cara dorsal cenicienta, manchada de negruzco y ornada de una faja mediana clara que, en su mitad posterior se alarga a los lados en cinco ramas cortas, inclinadas hacia atrás.

Localidad tipo: Puerto Victoria, Misiones.

Col.: Zenzes.

300. *Cotinusa albescens* sp. n.

(Fig. 70)

♀ — 6,2 mm.

Cefalotórax bajo, casi glabro, apenas con pocas cerdas erectas en su región torácica y mechones de pelos sedosos entre los ojos medios anteriores y adelante y atrás de los ojos laterales anteriores. Hay una ligera depresión atrás de los ojos posteriores, donde está el hoyuelo torácico. Área ocular paralela, los ojos de la segunda hilera muy cercanos a los ojos laterales anteriores. Ojos anteriores formando una hilera bien recurva, los medios cuatro veces mayores. Clípeo igual a la mitad del diámetro de los ojos medios anteriores. Quelíceros verticales; su borde inferior dotado de dos pequeños dientes; el borde superior con tres. Patas anteriores más robustas; las tibias provisto de dos pares de cerdas bulbosas ventrales y armadas, en su mitad distal, de un solo par de dos pequeñas espinas erectas ventrales; protarsos con 2-2 espinas iguales. Tibias III con dos espinas apicales ventrales y una espina lateral sub-apical; protarsos con dos espinas basilares y un verticilo apical. Patas posteriores con las tibias armadas de 2-0-0-0-2 espinas ventrales y 0-0-1-0-1-0 laterales; los protarsos con dos verticilos, uno basilar y el otro apical. Patas IV mucho más largas que III.

Cefalotórax de color testáceo claro, los ojos dorsales en manchas negras, la región cefálica blanquecina. Quelíceros, pieza labial, láminas maxilares, esternón, palpos y patas del mismo color del cefalotórax. Abdomen con su cara ventral de color testáceo claro uniforme; cara dorsal de color ceniza claro, con dos fajas longitudinales negras que se reúnen poco adelante del tubérculo anal.

\* Localidad tipo: Puerto Victoria, Misiones.

Col.: Zenzes.

Tipo: n° 16.760; M. L. P.

301. *Deloripa quadrifasciata* sp. n.

(Fig. 71)

♀ — 5 mm.

Cefalotórax muy aplastado, plano, algo más ancho en su tercio posterior, el hoyuelo torácico casi tan alejado de los ojos posteriores como del borde posterior. Área ocular paralela, poco más ancha que larga, los pequeños

ojos igualmente separados de los posteriores y de los laterales anteriores. Ojos anteriores formando una hilera ligeramente recurva (por su borde superior), el diámetro de los medios dos veces mayor que el de los ojos laterales. Clípeo muy angosto, densamente revestido de largos pelos sedosos, dirigidos hacia adentro y hacia adelante. Tegumento revestido de pelos sedosos y de pequeñas escamas espatuladas blancas, de brillo metálico, acostadas, más abundante en el área ocular que en el clípeo y formando una faja cerca de los bordes laterales. Patas anteriores mucho más robustas; fémur ensanchado en la base; tibia cilíndrica de espesor igual al fémur, inerte; protarso armado de 2-2 robustas espinas ventrales acostadas. Patas II con sus tibias inermes; protarsos provistos de una espina basilar externa y una espina apical interna, una y otra ventrales; Patas III y IV inermes, excepto el verticilo distal de 5 espinas de los protarsos. Quelíceros verticales, su borde superior con dos dientes, el más cercano de la garra bien mayor; su borde inferior con un diente. Esternón más ancho entre las coxas II, formando como un escudo heráldico atrás y un trapecio adelante, donde es más angosto que la base de la pieza labial. Palpos con largos cepillos de pelos blancos.

Cefalotórax de color caoba oscuro, la región cefálica negra. Palpos, quelíceros, pieza labial, y láminas maxilares de color caoba; esternón y coxas de color caoba amarillento. Abdomen: cara dorsal con su borde anterior revestido de pelos negros; el resto del dorso pardo, con cuatro líneas transversales de pelos blancos, una cerca de la porción negra, las dos a continuación limitando el tercio medio y la última, curvada hacia atrás, dividiendo el tercio posterior en dos porciones casi iguales.

Localidad tipo: Santiago Alcorta, Corrientes.

Col.: Birabén.

Tipo: n° 16.760; M. L. P.

302. *Freya boeroi* sp. n.

♂ — 5,5 mm.

Cefalotórax y patas como en *Freya haemorrhoea*.

Cefalotórax pardo-negrusco, con los bordes revestidos por una faja de pelos blancos y una faja blanca mediana desde el borde posterior hasta el nivel de la segunda hilera ocular. Clípeo revestido de pelos sedosos blancos. Alrededor de los ojos anteriores pelos anaranjados. Quelíceros, piezas bucales, palpos, patas y esternón del mismo color del cefalotórax. Abdomen con su cara ventral negruzca a los lados y parda en su tercio medio; cara dorsal revestida de pelos sedosos de color carmesí, con estrecha orilla de pelos sedosos blancos y ornada de una faja mediana de pelos blancos.

Localidad tipo: Rosario Tala, Entre Ríos.

Col.: Boero.

Tipo: n° 16.775; M. L. P.

303. *Freya haemorrhoea* sp. n.

♂ — 7,5 mm.

	Patas	Fémures	Patelas-tibias	Protarsos	Tarsos	Total
I.....	2,5		3,4	1,8	1,2	8,9 mm
II.....	2,2		2,6	1,1	1,1	7
III.....	2,4		2,6	1,8	1,2	8
IV.....	2,6		2,6	2	1,2	8,4

Cefalotórax elevado; los ojos de la segunda hilera casi igualmente alejados de los posteriores y de los laterales anteriores. Clípeo piloso. Tibias anteriores armadas de 2-2-2 espinas ventrales y 1-1 anteriores. Protarsos con 2-2 espinas ventrales y 1-1 laterales. Tibias III y IV con dos verticilos de espinas, los protarsos con tres verticilos.

Cefalotórax negro, con larga orilla de pelos blancos. Clípeo revestido de pelos blancos. En la región torácica pequeña mancha mediana de pelos blancos. Quelíceros negros. Pieza labial y láminas maxilares negras con las puntas blancas. Patas negras; las coxas III y IV pardo oscuras. Palpos negros con un mechón de pelos blancos en la base dorsal de los tarsos. Abdomen negro: su cara ventral con dos hileras de puntos pardos; su cara dorsal revestida en su cuarta parte anterior, de pelos asatinados negros, las tres cuartas partes posteriores revestidas de pelos asatinados de un hermoso rojo brillante; en la porción negra hay una faja mediana de pelos blancos que entra un poco en la región roja; esta porción roja presenta una orilla de pelos asatinados blancos y es ornada en los límites del tercio anterior y del tercio posterior de dos pequeñas manchas circulares blancas.

Localidad tipo: San Ignacio, Misiones.

Col.: Birabén.

Tipo: n° 16.765; M. L. P.

*Fuentes sexguttata* sp. n.

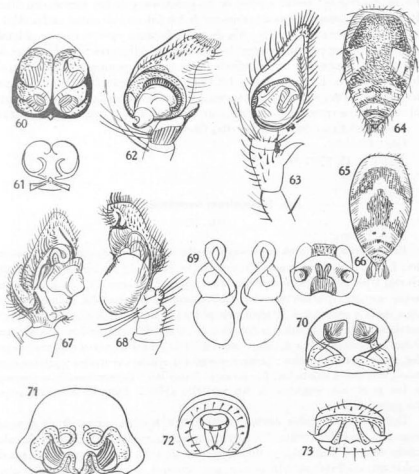
(Fig. 72)

♀ — 6,5 mm.

Abdomen — 4 × 1,5 mm.

Cefalotórax bajo, plano, inclinado y ligeramente cóncavo en la mitad posterior de la región torácica. Área ocular paralela, el largo igual a dos tercios del ancho, los pequeños ojos igualmente alejados de los posteriores y de los laterales anteriores. Ojos anteriores formando por su borde superior, una línea muy ligeramente recurva, el diámetro de los medios tres veces mayor que el de los laterales. Clípeo casi nulo, densamente vellosos. Tegumento revestido de pelos sencillos y angostas escamas lanceoladas, de brillo metálico. Entre la región torácica y cefálica hay una ligera depresión sinuosa. Quelíceros robustos, verticales, su borde inferior fisidentado. Esternón poco más largo que ancho y poco estrechado adelante. Pieza labial

con su borde libre convexo, regularmente semicircular. Láminas maxilares poco dilatadas. Patas anteriores con los fémures armados de 1-1 setas internas y 3 espinas apicales; tibias con 2-2-2 robustas espinas semierectas, sin



Figs. 60-73. — 60, *Akela aurantioocitata* sp. n., epigino; 61, *A. ferrugineonotata* sp. n., epigino; 62, *Alfesus aurantius* sp. n., palpo ♂; 63, *Anycus argentinus* sp. n., palpo ♂; 64, *Avitus variabilis* sp. n., dorso del abdomen ♂ y ♀; 65, dorso abdomen ♀; 66, epigino; 67, *Balmaceda tristis* sp. n., palpo ♂; 68, *Bianor aeneus* sp. n., palpo ♂; 69, *Clira spinosa* sp. n., epigino; 70, *Cotiana albescens* sp. n., epigino; 71, *Deloripa quadrifasciata* sp. n., epigino; 72, *Faentes sezguttata* sp. n., epigino; 73, *Gastromicans sez-punctata* sp. n., epigino.

espinas laterales; protarsos con 2-2 espinas ventrales. Patas III y IV casi inermes, sus tibias con 2 espinas apicales ventrales y protarsos con un verticilo distal de cuatro espinas. Abdomen largo, casi cilindrico, casi tres veces más largo que ancho. Patas IV mucho más largas que III.

Cefalotórax de color caoba muy oscuro, los ojos en manchas negras; pelos y escamas blanquecinas. Quelíceros, esternón, pieza labial y láminas algo más claras. Patas anteriores de color caoba claro, la mitad distal de las tibias, negruzcas; mitad basilar de los protarsos y de los tarsos amarillos. Patas II a IV amarillas, con los ápices de los fémures de color caoba. Abdomen pardo, ornado de ancha faja de pelos blancos que pasa por el borde anterior y sigue por uno y otro lado hasta los hiladores; en el medio del dorso una ancha faja longitudinal de escamas ligeramente verduscas, de brillo metálico. Entre esa faja y las fajas blancas laterales hay dos piezas negras, interrumpidas por tres pares de manchas circulares de pelos muy blancos. Cara ventral pardo-clara, con anchísima faja longitudinal castaña.

Localidad tipo: Santiago Alcorta, Corrientes.

Col: Birabén.

Tipo: n° 16.770; M. L. P.

305. *Gastromicans sexpunctata* sp. n.

(Fig. 73)

♀ — 4 mm.

Cefalotórax alto; área ocular más ancha atrás, los ojos posteriores salientes. Los ojos de la segunda hilera más cercanos de los ojos laterales anteriores. Ojos anteriores formando una hilera bien recurva, los medios tres veces mayores que los laterales. Clípeo igual a la mitad del diámetro de los ojos medios anteriores, densamente revestido de pelos sedosos. Quelíceros verticales; su borde inferior fisidentado, el borde superior con dos dientes. Patas anteriores más robustas; sus tibias armadas de 2-2-2 espinas ventrales, sin espinas laterales; protarsos con 2-2 espinas ventrales; patelas inermes; fémures I dilatados, fusiformes. Patas III y IV con las tibias inermes y los protarsos armados de un verticilo apical. Patas IV más largas que las patas III.

Cefalotórax de color caoba, tegumento *chagrinée*, revestido de escamas angostas, de color crema, los ojos en manchas negras. Quelíceros de color caoba oscuro. Esternón y piezas bucales de color pardo oscuro. Coxas de color crema. Patas anteriores con sus fémures de color caoba y los otros artejos de color crema, con una faja negra en la cara anterior. Las otras patas a orillas claras con la faja negra formada por pequeñas manchas. Abdomen con su cara ventral parda, negruzca; cara dorsal de color castaño muy claro, con tres pares de manchas circulares negras, las anteriores muy cercanas, las segundas más separadas y las posteriores más alejadas aún: entre las manchas de los dos pares posteriores dos estrechas líneas transversales, formando ángulos de vértice anterior.

Localidad tipo: Puerto Victoria, Misiones.

Col.: Zenzes.

Tipo: n° 16.785; M. L. P.



306. *Gophoa irregularis* sp. n.

(Fig. 74)

♂ — 5 mm.

Abdomen —  $3 \times 1$  mm.

Cefalotórax bajo, la región torácica declive en su mitad posterior y bordes laterales regularmente redondeados. Área ocular más angosta atrás y más estrecha que el cefalotórax. Pequeños ojos intermedios, dos veces más alejados de los posteriores que de los anteriores. Ojos anteriores en línea recta por su bordes superiores, el diametro de los medios más de cuatro veces mayor que el de los laterales. Clípeo casi nulo, con pelos que se cruzan en la línea mediana. Queliceros anchos en su mitad basilar, muy divergentes en su mitad distal; borde inferior presentando una cresta redondeada junto a la garra; borde superior con dos dientes salientes en el ángulo de la mitad basilar con la distal; garra casi recta, con pequeño tubérculo sub-basilar interno. Láminas maxilares muy salientes en su borde externo, formando una apófisis redondeada. Esternón más ancho adelante que en la base de la pieza labial, romo atrás. Patas I con los fémures muy ensanchados en su mitad basilar; tibias inermes; protarsos con 2-2 espinitas ventrales; fémures I armados de 1-1 espinas dorsales, 3 espinas apicales internas y una hilera longitudinal regular de 7 setas espiniformes que divide la cara interna en dos porciones casi iguales. Tibia y patela IV mucho más largas que III. Patas III y IV: patelas con una espina lateral, tibias con 1-1 laterales y 1-1-2 ventrales, irregularmente dispuestas, sin formar verticilos; protarsos con una espina anterior y otra posterior (con situación distinta) y un verticilo apical.

Cefalotórax de color caoba claro, con dos fajas ligeramente negruzcas en la región torácica; región cefálica blanca, con los ojos en manchas negras. Queliceros de color caoba claro. Pieza labial y láminas maxilares caoba oscuro. Patas I y II pardo oscuras, III más claras, IV amarillas. Esternón y coxas II a IV de color amarillo claro; coxas I caoba. Abdomen: cara ventral testácea uniforme; cara dorsal pardo oscura con dos angostas fajas longitudinales negruzcas, interrumpidas por tres manchas claras y seguidas por tres fajitas transversales negras, una en  $\wedge$ , una semicircular y la posterior recta.

Localidad tipo: Santiago Alcorta, Corrientes.

Col.: Birabén.

Tipo: n° 16.780; M. L. P.

**GOYA** gen. n.

*Cephalothorax altus, parte cephalica plana, inter oculos utrinque valde depressa, thoracica valde declivi, sulco parvo paulo pone oculos munita. Oculi antici magni, inter se valde iniqui et contigui, apicibus in lineam rec-*

*tam a margine clypeo angusto et crebre barbato discreti. Quadrangulus parte thoracica multo brevior, postice quam antice viz angustior. Oculi parvi seriei secundae ab oculis posticis et anticis aequaliter remoti. Chelarum face anteriore plana, margo superior dentibus binis contiguis, inferior dente validiore instructi. Sternum modice longum, antice haud alternatum. Pars labialis duplo longior quam latior. Laminae maxillaris valde dilatatae parte apicale extus producta. Pedes primi paris reliquis robustiores, patella spina laterali utrinque praedita, tibia aculeis inferioribus 2-2-2, utrinque lateralibus benis, protarso aculeis robustioribus inferioribus 2-2, utrinque laterali apicali uno munitis. Pedes quatuor posticis valde aculeati, tibiis aculeis quadriverticillatis, protarsis aculeis triverticillatis instructis. Tibia cum patella 3i paris haud brevior quam tibia cum patella 4i paris. Tegumenta simpliciter pilosa. Genotypus.*

307. *Goya spinosa* sp. n.

(Fig. 75)

♂ — 5,6 mm.

	Patas	Fémures	Patelas-tibias	Protarsos	Tarsos	Total
I.....	1,6	2,2	1,1	0,9	5,8 mm	
II.....	1,4	1,6	0,8	0,7	4,5	
III.....	1,6	1,8	1,1	0,7	5,2	
IV.....	1,6	1,8	1,1	0,7	5,2	

Cefalótórax elevado, revestido de abundantes pelos asatinados, acostados, dirigidos hacia adelante; la región torácica muy declive, el surco torácico cerca de los ojos posteriores. Área ocular algo más angosta atrás. Pequeños ojos intermedios tan alejados de los anteriores como de los posteriores. Ojos anteriores en línea recta por su bordes superiores, diámetro de los ojos medios cuatro veces mayor que el de los laterales. Clípeo angosto, ornado de una densa vellosidad de pelos blancos. Quelíceros algo proclives, la cara anterior plana, separada de los laterales por aristas salientes; los bordes del surco ungueal casi transversales, el superior con dos dientes, el inferior con un diente más robusto. Pieza labial dos veces más larga que ancha, de borde libre recto. Láminas maxilares fuertemente ensanchadas en su porción distal, los ángulos externos salientes, romos. Esternón ancho adelante, los bordes laterales regularmente redondeados. Patas I y II con sus tibias armadas de 2-2-2 espinas ventrales y 1-1 laterales; los protarsos provistos de 2-2 espinas ventrales más robustas y una espina apical lateral. Todos los fémures armados de 1-1-5 espinas dorsales, patelas con una espina lateral. Patas III y IV con sus tibias dotadas de 4 verticilos de espinas y los protarsos de 3 verticilos. En el tercio basilar de la cara posterior de los quelíceros, hay una pequeña apófisis redondeada.

Cefalótórax pardo, revestido de vellosidad negra; los bordes, el clípeo y una gran mancha en la región cefálica son de pelos blancos. Quelíceros,

pieza labial y láminas de color caoba claro. Patas I y II pardas, III y IV de color crema. Esternón y coxas de color amarillo claro. Abdomen pardo oscuro. En la mitad anterior de la cara dorsal dos fajas longitudinales de pelos blancos; en la mitad posterior dos manchas pequeñas y dos fajitas transversales negras.

Localidad tipo: Goya, Corrientes.

Col.: Birabén.

Tipo: n° 16.790; M. L. P.

309. *Mago cinereus* sp. n.

(Figs 76-77)

♂ — 5,5 mm.

Cefalotórax muy alto, con su región torácica casi vertical, su surco profundo y un poco atrás de los ojos posteriores. Área ocular ligeramente más angosta atrás; ojos de la segunda hilera más cercanos de los ojos laterales anteriores. Ojos anteriores formando una hilera ligeramente recurva, el diámetro de los medios cuatro veces mayor que el de los laterales. Clípeo igual a la mitad del diámetro de los ojos medios anteriores, muy ligeramente cóncavo. Quelíceros verticales, armados en su cara externa, de un diente puntiagudo, situado en su tercio medio; borde inferior con cuatro pequeños dientes; borde superior con dos algo más robustos. Pieza labial dos veces más larga que ancha, ultrapasando la mitad de las láminas, con su borde distal escotado. Esternón dos veces más largo que ancho, redondeado a los lados, ancho adelante. Patas anteriores mucho más robustas y más largas; tibias armadas de 2-0-2-0-2 espinas ventrales y 1-0-0-1-0 anteriores; los protarsos con 2-2 espinas ventrales. Tibias III y IV armadas de 1-1 espinas anteriores; protarsos armados de 2 espinas ventrales medianas y cuatro apicales. Abdomen angosto, agudo atrás.

Cefalotórax de color caoba rojizo, con una orilla negra, ocupando la mitad del clípeo, estrecha a los costados de la región cefálica, muy ancha en el borde posterior. Región cefálica densamente revestida de pelos acostados que forman espeso cepillo atrás de los ojos anteriores. Quelíceros, pieza labial, láminas maxilares, palpos y patas anteriores de color caoba oscuro. Esternón pardo amarillento. Patas II y IV de color crema. Abdomen de color ceniza oliva; cara dorsal con ancha faja mediana blanquecina; cara ventral con anchísima faja oscura. Hiladores de color caoba oscuro.

Palpos: patela casi tres veces más larga que ancha; tibia poco menor que la patela, con dos apófisis apicales externas, la inferior roma, la superior más larga y armada de una espina apical; tarso poco menor que la patela y la tibia reunidas, con su bulbo casi circular, aplastado, con estilo basilar sencillo, corvado alrededor de su borde externo.

Localidad tipo: Puerto Victoria, Misiones.

Col.: Zenzes.

Tipo: n° 16.795; M. L. P.

311. *Menemerus ursinus* sp. n.

(Fig. 78)

♀ — 10 mm.

Cefalotórax bajo; el declive torácico muy alejado de los ojos posteriores, el surco torácico poco más atrás de los ojos posteriores. Ojos de la segunda hilera dos veces más alejados de los ojos posteriores que de los ojos laterales anteriores. Tibias I y II armadas de 2-2-2 espinas ventrales; los protarsos con 2-2. Protarsos III y IV con tres verticilos de espinas. Toda la araña negra. Patas negras con los protarsos y tarsos amarillos, los tarsos con la mitad distal negra. Palpos con sus tres artejos distales provistos de denso y largo cepillo de pelos muy blancos. Cefalotórax y fémures revestidos de pelos finos, acostados, dirigidos hacia adelante. Abdomen con pelos amarillos que forman denso mosqueado. Cara ventral con cuatro fajas de pelos amarillos.

Localidad tipo: Puerto Victoria, Misiones.

Col.: Zenzes.

Tipo: n° 19.800; M. L. P.

313. *Metaphidippus bisignatus* sp. n.

♂ — 3,6 mm.

Cefalotórax alto, con la región cefálica *chagrinée*, revestida de escamas de brillo metálico, redondeada. Área ocular más ancha atrás; ojos de la segunda hilera algo más cercanos de los laterales anteriores. Ojos anteriores formando una hilera recta, el diámetro de los medios dos veces mayor que el de los laterales. Clípeo casi nulo. Queliceros verticales, el borde superior armado de un robusto diente; el borde inferior provisto de un diente robustísimo, basilar, dirigido hacia adentro y hacia la extremidad distal; entre los dos bordes hay otro diente basilar menor. Láminas maxilares ensanchadas en su extremidad distal y dotadas de pequeño diente apical externo. Patas anteriores mucho mayores y más robustas, las tibias con 2-2-2 espinas ventrales, los protarsos con 2-2. Patas II armadas como las anteriores. Patas III y IV casi inermes; sus tibias y protarsos con dos espinas apicales, débiles. Abdomen oval alargado.

Cefalotórax de color caoba rojizo oscuro, los ojos en manchas negras; de uno y otro lado una faja de pelos blancos, desde la segunda hilera ocular hasta casi el borde posterior. Patas anteriores pardo-oscuros; patas II algo más claras; patas III y IV con la mitad basilar de los fémures amarilla clara, la mitad apical de los fémures y las patelas de color castaño, los otros artejos amarillo claros, con los ápices negruzcos. Esternón, pieza labial y láminas de color castaño oscuro; coxas I pardo-oscuros; coxas II a IV amarillo claras. Abdomen con su cara dorsal rojo-oscuro, ornada de estrecha faja sinuosa blanca, que envuelve el borde anterior y cubre la mitad anterior de los lados; en su tercio posterior hay dos angostas fajas

blancas, inclinadas hacia afuera y hacia atrás; costados renegridos, estriados de claro; cara ventral pardo-oscuro.

Palpos con patela y tibia tan largas como anchas, sin apófisis apicales.

Localidad tipo: Puerto Constanza, Entre Ríos.

Col.: Birabén.

320. *Naubolus pallidus* sp. n.

♀ — 4,4 mm.

Cefalotórax bajo, plano, la región torácica con su declive muy alejado de los ojos posteriores, cerca de los cuales hay un pequeño surco torácico mediano. Área ocular paralela, casi dos veces más ancha que larga. Ojos de la segunda hilera igualmente alejados de los ojos posteriores y de los laterales anteriores. Ojos anteriores formando una hilera recta. Clípeo bajo, glabro. Quelíceros verticales; su borde inferior armado de un robusto diente. Esternón muy angosto adelante. Tibias anteriores provistas de 2-2-2 espinas ventrales; los protarsos con 2-2. Tibias II armadas apenas de una espina ventral media anterior; las espinas del protarso mucho menos robustas que las anteriores. Patas III con una espina apical anterior en los protarsos, los otros artejos inermes. Patas IV inermes. Abdomen bajo, alargado, agudo atrás, cara dorsal plana.

Cefalotórax de color amarillo paja, revestido de escamas lanceoladas blancas, los ojos en manchas negras; la región torácica con estrecha orilla negra. Quelíceros, piezas bucales, coxas y patas de color amarillo claro. Palpos amarillos con tres manchas circulares negras en el ápice del fémur, en la patela y en la tibia. Abdomen blanco, reticulado en testáceo.

Localidad tipo: Aguapey, Corrientes.

Col.: Birabén.

Tipo: n° 16.805; M. L. P.

321. *Nebridia parva* sp. n.

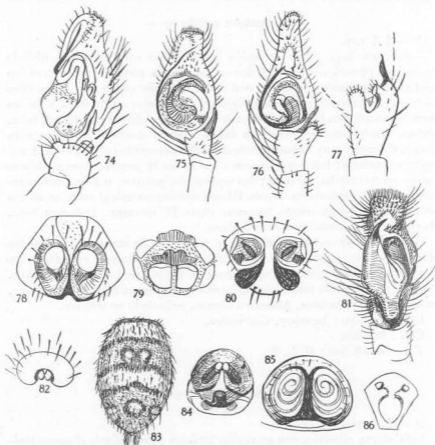
(Fig. 79)

♀ — 4,6 mm.

Cefalotórax altísimo, con su región torácica casi vertical, el surco torácico poco atrás de los ojos posteriores; la región cefálica ligeramente proclive. Ojos de la segunda hilera mucho más alejados de los ojos posteriores que de los laterales anteriores. Ojos anteriores formando una hilera ligeramente recurva, el diámetro de los ojos medios tres veces mayor que el de los ojos laterales, los que están situados nítidamente atrás de los medios. Clípeo angosto, piloso. Quelíceros verticales; su borde inferior fisidentado; su borde superior armado de tres pequeños dientes. Esternón poco estrechado adelante. Pieza labial poco más larga que ancha, de borde distal ligeramente escotado, más ancho en su tercio basilar. Tibias I y II armadas de 2-2-1 espinas ventrales; los protarsos con 2-2. Tibias III con una espina

anterior; tibias IV armadas de 1-2 espinas ventrales y una lateral; protarsos III y IV provistos de un verticilo de espinas apicales.

Cefalotórax de color castaño claro, los ojos en manchas negras y una mancha mediana triangular clara al nivel de los ojos posteriores, dos fajas claras, sinuosas, cerca de los bordes laterales de la región torácica.



Figs. 74-86. — 74, *Gophna irregularis* sp. n., palpo ♂; 75, *Goya spinosa* sp. n., palpo ♂; 76, *Mago cinereus* sp. n., palpo ♂; 77, tibia del palpo; 78, *Menemerus ursinus* sp. n., epigino; 79, *Nebriidia parva* sp. n., epigino; 80, *Oonotelas rubrolunatus* sp. n.; 81, *Phiale cardinalis* sp. n., palpo ♂; 82, *Ph. nigrotaxiata* sp. n., epigino; 83, *Philippus zebraeus* sp. n., dorso del abdomen; 84, epigino; 85, *Plesippus musicus* sp. n., epigino; 86, *Ratra hamilis* sp. n., epigino.

Quelíceros castaños. Patas amarillas, anilladas de negro en el ápice de los fémures, base de las tibias, base y ápice de los protarsos y dos manchas oscuras en las patelas. Pieza labial de color castaño oscuro; láminas maxilares algo más claras. Esternón y coxas de color amarillo claro. Abdomen de color ceniza oscuro; cara dorsal con un dibujo negro en hoja de hele-

cho; costados con una faja longitudinal irregular negruzca, cerca de la faz ventral, que es blanca a los lados y presenta una gran mancha negra alrededor de los hiladores.

Localidad tipo: Pindapoy, Misiones.

Col.: Birabén.

Tipo: n° 16.810; M. L. P.

322. *Ocnotelus rubrolunatus* sp. n.

(Fig. 80)

♀ — 10 mm.

Cefalotórax elevado, con su región torácica muy declive, el surco torácico bien visible poco atrás de los ojos posteriores. Área ocular algo escotada entre los ojos laterales. Ojos de la segunda hilera igualmente alejados de los posteriores y laterales anteriores, ligeramente salientes. Área ocular paralela, atrás mucho más angosta que el cefalotórax. Ojos anteriores formando una hilera bien recurva, el diámetro de los medios poco mayor que el de los laterales. Clípeo más bajo que la mitad del diámetro de los ojos medios anteriores, inclinado hacia atrás, glabro. Quelíceros robustos, verticales, de cara dorsal muy convexa en la base; su borde inferior fisidentado; su borde superior armado de dos dientes. Patas anteriores más robustas, las tibias dotadas de 2-2-2 espinas ventrales y una lateral; protarsos con dos espinas basilares ventrales y un verticilo apical. Protarsos III con dos verticilos de 4-4 espinas; protarsos IV armados de tres verticilos de 4-2-4 espinas. Esternón ancho adelante. Pieza labial más ancha en su base, poco más larga que ancha. Abdomen oval corto.

Cefalotórax negro, ornado de ancha media luna roja alrededor de la región ocular. Quelíceros negros, brillantes. Palpos de color caoba claro. Patas anteriores con su trocánter de color caoba, el fémur negro, la patela de color caoba oscuro, la tibia negra, protarso y tarso claros. Patas II a IV con los trocánteres y base de los fémures amarillos, los otros artejos pardo-oscuros. Pieza labial y láminas maxilares casi negras, con los bordes distales claros. Esternón de color caoba, con angosta orilla más oscura. Abdomen de color ceniza, sin dibujo.

Localidad tipo: Puerto Victoria, Misiones.

Col.: Zenzes.

Tipo: n° 16.815; M. L. P.

323. *Phiale cardinalis* sp. n.

(Fig. 81)

♂ — 8 mm.

	Patas	Fémures	Patelas-tibias	Protarsos	Tarsos	Total
I.....	3		4,4	2,4	1,2	11 mm
II.....	2,8		3	1,6	1	8,4
III.....	3		3	1,9	1	8,9
IV.....	3		3	1,9	1,1	9

Cefalotórax redondeado a los lados. Pequeños ojos intermedios algo más cercanos de los ojos laterales anteriores que de los posteriores. Ojos anteriores formando en sus bordes anteriores, una línea nitidamente recurva; el diámetro de los medios casi tres veces mayor que el de los laterales, los medios de color esmeralda. Clípeo nulo, angosto. Queliceros verticales, rugosos. Láminas maxilares ensanchadas y provistas en su borde externo, cerca de la extremidad distal, de un pequeño diente puntiagudo dirigido hacia adelante. Patas revestidas de largos pelos erectos poco abundantes, las patas armadas de uno y otro lado, de robustas espinas laterales. Tibias I y II provistas de 2-2-2 espinas ventrales y los protarsos de 2-2. Tibias y protarsos III y IV con tres verticilos de espinas. Esternón ancho adelante, los bordes laterales sinuosos.

Cefalotórax de color castaño, ornado de una ancha faja longitudinal lanceolada de pelos muy blancos, región cefálica negra. Queliceros negros. Pieza labial y láminas maxilares de color caoba negruzco; esternón pardo oscuro. Coxas I de color caoba negruzco; II a IV de color pardo amarillento, lavadas en negruzco. Patas de color caoba negruzco; la mitad basilar de los tarsos I y II y los tarsos III y IV amarillo pálidos. Abdomen de color rojo carmesí, con su borde anterior y los límites de los costados revestidos de pelos asatinados negros; en los dos tercios anteriores del dorso, una ancha faja longitudinal mediana de pelos amarillo parduscos, limitada por una estrecha orilla de pelos negros. Cara ventral negra en sus dos tercios medianos, con cuatro hileras de puntos pardos.

Localidad tipo: Goya, Corrientes.

Col.: Birabén.

Tipo: n° 16.820; M. L. P.

326. *Phiale nigrotaeniata* sp. n.

(Fig. 82)

♀ — 12 mm.

Caracteres estructurales como en *Phiale cardinalis*.

Cefalotórax de color caoba negruzco; la región cefálica negra; región torácica con dos fajas más oscuras, paralelas, separando tres fajas claras. Clípeo muy piloso. Palpos muy pilosos, con pelos blancos. Queliceros negruzcos. Pieza labial y láminas maxilares de color castaño oscuro. Esternón y coxas pardo-amarillento. Patas I y II pardo oscuras; III y IV amarillentas. Abdomen pardo, con dos angostas fajas longitudinales negras, que forman adelante un arco y llegan a los lados hasta los hiladores, y otras dos fajas negras medianas, paralelas; en los individuos más claros se observan seis líneas longitudinales negras en fondo claro; en los más oscuros hay una faja blanca que limita el dorso, adelante y a los lados, y dos fajas negruzcas que limitan una faja blanquecina mediana. Cara ventral mosqueada de negro.



Localidad tipo : Goya, Corrientes.

Col. : Birabén.

Tipo : n° 16.825 ; M. L. P.

329. *Phiale tristis* sp. n.

♀ — 7 mm.

Cefalotórax y patas como en las otras especies del mismo género.

Cefalotórax negro con la orilla blanca muy angosta. Quelíceros de color caoba oscuro. Esternón negro. Pieza labial y láminas maxilares castañas, con sus puntas blanquecinas. Palpos con su trocánter y fémur negros, patela, tibia y tarso de color crema. Patas con las coxas y trocánteres castaños, fémures negros, los otros artejos de color caoba claro. Abdomen negro, con pelos fusiformes blancos, irregularmente esparcidos, más abundantes en los costados ; cara ventral glabra.

Localidad tipo : Puerto Victoria, Misiones.

Col. : Zenzes.

Tipo : n° 16.830 ; M. L. P.

331. *Phidippus zebrinus* sp. n.

(Figs. 83-84)

♀ — 5,5 mm.

Cefalotórax poco elevado, con la región torácica declive en su tercio posterior, ligeramente deprimido atrás de los ojos posteriores donde está el surco torácico. Ojos de la segunda hilera dos veces más alejados de los posteriores que de los laterales anteriores. Clípeo bajo, densamente piloso. Quelíceros verticales ; su borde inferior con un diente y el superior con dos. Esternón muy angosto adelante. Tibias anteriores armadas de 2-2-2 espinas ventrales y 1-1 anteriores ; los protarsos con 2-2 ventrales. En las tibiae II falta la espina basilar ventral posterior. Patas III y IV armadas de espinas numerosas y robustas ; sus protarsos con tres verticilos. Abdomen oval corto.

Cefalotórax negro, brillante, con una orilla de pelos blancos. Clípeo revestido de pelos sedosos blancos. Patas con sus fémures casi negros, los otros artejos amarillos. Quelíceros pardos, oscuros. Esternón, pieza labial y láminas de color negro. Coxas I negruzcas, las otras de color amarillo claro. Abdomen pardo claro ; en su cara dorsal un dibujo muy característico ; cuatro angostas fajas transversales negras, curvas, de concavidad posterior ; atrás de la faja anterior (situada en el borde anterior) ancha faja blanca, entre las dos fajas medias una ancha faja de pelos amarillos ; entre las dos fajas posteriores otra más, blanca ; atrás de la faja posterior otra ancha faja de pelos amarillos ; cerca de la extremidad posterior tres elipses negras transversales, alrededor de tres manchas de pelos blancos. Cara ven-

tral negra, con larga mancha pardo clara que se extiende desde el epigastrio hasta poco adelante de los hiladores.

Localidad tipo : Pindapoy, Misiones.

Col. : Birabén.

Tipo : n° 16.840 ; M. L. P.

333. *Plexippus musicus* sp. n.

(Fig. 85)

♀ — 7 mm.

Cefalotórax moderadamente elevado, escotado a los lados entre los ojos intermedios y los ojos posteriores ; surco torácico cerca de los ojos posteriores. Pequeños ojos intermedios separados de los ojos posteriores por un diámetro. Clípeo angosto, con pelos que se cruzan en la línea mediana. Ojos anteriores formando una línea ligeramente recurva. Patas anteriores más robustas. Tibias I y II armadas de 3-3 espinas ventrales ; los protarsos con 2-2. Tibias y protarsos III con dos verticilos de espinas ; tibias y protarsos IV con tres verticilos.

Cefalotórax negro violado, revestido de pelos blancos, acostados. Patas I y II pardo negruzcas, con sus protarsos y tarsos de color caoba claro ; patas III y IV pardas. Quelíceros negros violados. Pieza labial y láminas maxilares pardo oscuras. Esternón y coxas pardo claro. Abdomen pardo ceniciento, ornado de ancha faja blanquecina contigua al borde anterior y limitado por dos líneas negras ; en los dos tercios posteriores del dorso, dos angostas fajas longitudinales de pelos negros, acostados, que en su extremidad posterior forman una pequeña rama oblicua hacia atrás ; en su porción anterior cada faja encierra una mancha elíptica blanquecina ; atrás hay dos puntos circulares negros ; el conjunto forma el dibujo de una lira. Cara ventral parda con dos líneas negruzcas. Hiladores negruzcos.

Localidad tipo : Goya, Corrientes.

Col. : Birabén.

Tipo : n° 16.835 ; paratipo n° 16.862 ; M. L. P.

Nota. — Hay un paratipo de Santiago Alcorta de color ceniza muy oscuro y de dibujo menos evidente.

33g. *Rudra humilis* sp. n.

(Fig. 86)

♀ — 3 mm.

Cefalotórax muy bajo, plano, sin separación de las regiones cefálica y torácica, el surco torácico muy pequeño, casi imperceptible, en un pequeño hoyuelo igualmente alejado del borde posterior y de los ojos posteriores. Ojos de la segunda hilera en la mitad del área ocular. Ojos anteriores formando una hilera recta, el diámetro de los medios dos veces mayor que el de los ojos laterales. Clípeo nulo. Quelíceros pequeños, débiles, globulo-

sos. Pieza labial poco más larga que ancha, escotada, alcanzando la mitad de las láminas maxilares. Esternón igualmente estrechado adelante y atrás, oblicuo entre las coxas I y entre las coxas IV. Patas anteriores mucho más robustas; las tibias armadas de 2-2-2 robustas espinas ventrales; protarsos con 2-2. Tibias II sólo con 2-2 espinas ventrales. Patas III y IV casi inermes, apenas con una espina apical ventral en los protarsos. Abdomen muy aplastado y largo a bordes paralelos.

Cefalotórax *chacriné*, de color caoba claro; en la región torácica dos fajas marginales de pelos blancos acostados; región cefálica con manchas negras alrededor de los ojos posteriores, de los ojos intermedios, atrás de los ojos laterales anteriores y en el medio. Quelíceros, palpos y patas de color crema, las patas anteriores con una faja negra en la cara anterior de los fémures, patelas, tibias y protarsos. Pieza bucal, láminas maxilares y esternón pardo amarillentos. Abdomen con su cara dorsal de color castaño muy claro, con manchas marginales de color ceniza, formando en el medio del dorso un dibujo en hoja de helecho; cara ventral testácea con una faja longitudinal mediana cenicienta.

Localidad tipo: Puerto Victoria, Misiones.

Col.: Zenzen.

### 340. *Saitis nigrimanus* sp. n.

(Fig. 87)

♂ — 3 mm.

Cefalotórax alto, coriáceo, casi glabro; surco torácico largo, alejado de los ojos posteriores. Pequeños ojos intermedios igualmente alejados de los posteriores y laterales anteriores. Quelíceros verticales; borde del surco ungueal muy oblicuo, el borde inferior armado de un robusto diente; garras sinuosas, robustas. Esternón muy ancho adelante, su anchura igual a los dos tercios del largo. Pieza labial trapezoide más ancha que larga. Patas posteriores mucho más largas que las otras. Tibias I y II armadas de 2-2-2 espinas ventrales; los protarsos con 2-2. Tibias y protarsos III y IV con dos verticilos de espinas. Abdomen oval, corto.

Cefalotórax castaño negruzco, la región cefálica negra. Quelíceros y palpos negros. Patas anteriores con sus fémures, el ápice de las tibias y los tercios distales de los protarsos negros; el resto amarillo claro. Patas II amarillas, con la cara anterior de los fémures y un anillo apical de los protarsos de color negro. Patas III y IV amarillas, sin dibujos. Pieza labial y láminas maxilares de color castaño oscuro. Esternón pardo negruzco. Coxas I pardo negruzcas, II algo más claras, III y IV amarillas. Abdomen pardo claro irregularmente marmoreado de negruzco.

Localidad tipo: Santiago Alcorta, Corrientes.

Col.: Birabén.

Tipo: n° 16.850; M. L. P.

341. *Semnolius brunneus* sp. n.

(Fig. 88)

♀ — 7 mm.

Cefalotórax moderadamente elevado; la región cefálica ligeramente proclive, escotada entre los ojos laterales; la región torácica regularmente inclinada hacia atrás, con largo surco. Área ocular más ancha atrás; pequeños ojos intermedios, dos veces más alejados de los ojos posteriores que de los laterales anteriores. Ojos anteriores formando, por sus bordes superiores, una línea muy ligeramente recurva, el diámetro de los medios dos veces mayor que el de los laterales. Clípeo casi nulo. Cefalotórax revestido de angostas escamas lanceoladas, acostadas. Región cefálica con dos hileras laterales de largas cerdas erectas, y otras dos hileras transversales atrás de los ojos anteriores. Quelíceros robustos, verticales, sus dos bordes fisidentados. Pieza labial con su borde basilar regularmente redondeado, su borde anterior mucho menor, recto, ultrapasando la mitad de las láminas maxilares que son ensanchadas distalmente. Esternón dos veces más largo que ancho, muy ancho adelante. Patas anteriores mucho más robustas; tibias armadas de 2-2-2 robustas espinas ventrales y los protarsos con 2-2. Patas III y IV con sus tibias dotadas de 1-1-2 espinas ventrales y 0-1-0 laterales; protarsos provistos de un verticilio apical y una espina lateral en su tercio basilar. Abdomen oval corto. Hiladores inferiores más robustos que los superiores.

Cefalotórax de color caoba oscuro, las escamas amarillas. Quelíceros y patas anteriores de color caoba oscuro. Pieza labial, láminas maxilares y esternón pardo oscuros. Patas II a IV con sus coxas, trocánteres y bases de los fémures de color amarillo, los otros artejos anillados de color caoba negruzco y amarillo tostado. Abdomen con su cara dorsal pardo uniforme y su cara ventral color castaño. Hiladores inferiores castaños y superiores amarillo claros.

Localidad tipo: Goya, Corrientes.

Col.: Birabén.

Tipo: n° 16.865; M. L. P.

342. *Semora infranotata* sp. n.

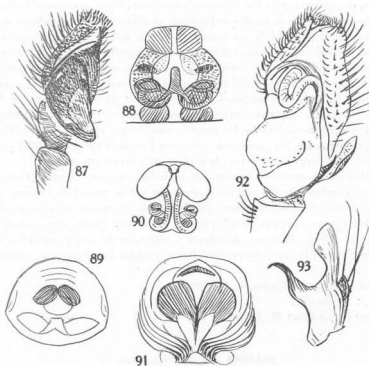
(Fig. 89)

♀ — 5 mm.

Cefalotórax bajo, su región torácica al mismo nivel de la torácica, con pequeña depresión atrás de los ojos posteriores; el surco torácico mínimo, difícilmente visible; declive posterior algo convexo. Área ocular casi tan larga como ancha, más ancha atrás, los ojos de la segunda hilera dos veces más alejados de los posteriores que de los laterales anteriores. Ojos anteriores formando una hilera recta. Clípeo muy bajo, densamente revestido de pelos largos, dirigidos hacia adelante. Patas anteriores poco más robustas que las otras, relativamente cortas y robustas. Tibias anteriores armadas

de 2-2-2 espinas ventrales; protarsos con 2-2. Tibias II con 1-1 espinas ventrales externas y 2 ventrales basales. Patas III y IV casi inermes, apenas con una espina apical ventral en los protarsos. Abdomen oval alargado.

Cefalotórax castaño oscuro. Queliceros de color caoba oscuro. Pieza labial, láminas maxilares y esternón de color castaño oscuro. Coxas anteriores castañas, las otras de color crema. Patas castaño oscuras, con una faja clara de uno y otro lado de las patelas y tibias. Abdomen negro; cara



Figs. 87-93. — 87, *Saitia nigrimanus* sp. n., palpo ♂; 88, *Semnotius brunneus* sp. n., epigino; 89, *Senora infrasotata* sp. n., epigino; 90, *Semorina lineata* sp. n., epigino; 91, *Saarus delicata* sp. n., epigino; 92, *Thiodina robusta* sp. n., palpo ♂; 93, tibia del palpo.

dorsal con dos fajas testáceas, divergentes, muy inclinadas hacia afuera, del borde anterior hasta casi la mitad; cara ventral negra, ornada de gran mancha triangular muy blanca, adelante casi tan ancha como las hendiduras pulmonares, el ángulo posterior casi en la mitad de la cara ventral.

Epigino muy sencillo, elíptico transverso con dos hoyuelos circulares cerca de su borde posterior y con una media luna cerca de su borde anterior.

Localidad tipo: Aguapey, Corrientes.

Col.: Birabén.

Tipo: n° 16.855; M. L. P.

343. *Semorina lineata*

(Fig. 90)

♀ — 4,5 mm.

Cefalotórax muy bajo, ancho adelante, la región torácica estrechándose sensiblemente hacia atrás, el hoyuelo torácico puntiforme, lejos de los ojos posteriores. Área ocular casi tan larga como ancha (4 : 5), ligeramente más estrecha hacia atrás. Los pequeños ojos intermedios igualmente alejados de los ojos posteriores y de los laterales anteriores. Ojos anteriores formando una línea recta por sus bordes superiores, el diámetro de los medios más de tres veces mayor que el de los laterales. Clípeo nulo. Borde inferior de los quelíceros armado de robustos dientes; borde superior con dos. Esternón tres veces más largo que ancho; más ancho entre las coxas II y III, estrechado adelante, prolongado más allá de las coxas I, redondeado atrás, las coxas IV contiguas. Patas anteriores mucho más robustas; tibias cilíndricas, dotadas de 2-2-2 robustas espinas ventrales; protarsos con 2-2. Patas II armadas como las anteriores. Patelas IV mucho más largas que III. Patas III y IV inermes, solamente los protarsos presentan 4 espinas apicales cortas y débiles. Abdomen largo, cilíndrico, tres veces más largo que ancho.

Cefalotórax amarillo claro con dos manchas negras, alargadas uniendo los ojos laterales anteriores y los posteriores y dos manchitas negras en la región cefálica; región torácica ornada de dos estrechas fajas anaranjadas desde los ojos posteriores hasta el borde posterior. Quelíceros, patas, palpos, pieza labial, láminas maxilares y esternón de color amarillo claro. Abdomen amarillo claro; cara dorsal con 4 líneas longitudinales anaranjadas.

Localidad tipo: Pindapoy, Misiones.

Col.: Bridarolli.

Tipo: n° 16.860; M. L. P.

**SUARUNA** gen. n. (Prope *Anaurus*)

*Ab Anauro cui valde affinis est tantum differt clipeo valde barbato, chelis haud deplanatis, marginibus superiore et inferiore dentibus parvis aequis 5 instructis, metatarsis quator posticis, aculeis apicalibus exceptis, muticis.*  
Genotypus:

344. *Suaruna delicata* sp. n.

(Fig. 91)

♀ — 3,6 mm.

	Patas	Fémures	Patelas-tibias	Protarsos	Tarsos	Total
I.....	1		1,3	0,5	0,5	3,3 mm
II .. .. .	0,8		1	0,4	0,3	2,5
III.....	1		1	0,5	0,4	2,9
IV .....	1,3		1,4	0,7	0,5	3,9

Cefalotórax muy elevado, la región torácica más larga que la cefálica, con una depresión atrás de los ojos posteriores, donde está el surco torácico. Área ocular paralela, los ojos de la segunda hilera algo adelante del medio. Ojos anteriores formando una hilera recta, el diámetro de los medios cuatro veces mayor que el diámetro de los laterales. Clípeo menor que la mitad del diámetro de los ojos medios anteriores, densamente piloso. Quelíceros verticales, convexos, menores que la faz, sus dos bordes armados de cinco pequeños dientes contiguos. Patas débiles. Tibias anteriores provistas de 2-2-2-2 espinas ventrales, sin espinas laterales; los protarsos con 2-2. Tibias II armadas de 2-2-2 espinas ventrales; Patas IV mucho más largas que III, inermes, apenas con dos espinas apicales ventrales en los protarsos. Esternón ancho adelante. Pieza labial poco más larga que ancha, no alcanzando la mitad de las láminas maxilares. Abdomen oval.

Cefalotórax con la región cefálica pardo amarillenta, las manchas oculares negras; región torácica negra, ornada de tres pares de manchas de pelos blancos, cerca de los bordes, las posteriores oblicuas, las otras transversales. Quelíceros testáceos, con su cara anterior negruzca. Palpos y patas de color crema; los fémures anteriores ornados de una faja anterior negra; patelas y tibias posteriores con una mancha alargada negra a los lados. Pieza labial negruzca, láminas maxilares pardas, coxas de color crema. Esternón negro orillado de amarillo claro. Abdomen con su cara dorsal testácea, ornada de ancha faja longitudinal mediana negra, interrumpida en su porción posterior; costados con tres grandes manchas negras; cara ventral testácea con gran mancha negra cerca de los hiladores, extendiéndose adelante en estrecha faja longitudinal mediana. Región epigástrica rosada.

Localidad tipo: Puerto Victoria, Misiones.

Col.: Zenzes.

Tipo: n° 16.870; M. L. P.

### 347. *Thiodina robusta* sp. n.

(Figs. 92-93)

♂ — 8 mm.

Cefalotórax elevado, su región torácica regularmente inclinada, con ligera depresión atrás de los ojos posteriores, el surco torácico bien visible. Ojos de la segunda hilera algo más alejados de los ojos posteriores que de los laterales anteriores. Ojos anteriores formando una hilera ligeramente recurva, el diámetro de los medios cuatro veces mayor que el de los laterales. Clípeo más bajo que la mitad del diámetro de los ojos medios anteriores, desnudo. Patas anteriores mucho más robustas; las tibias provistas de dos pares de cerdas bulbosas basales muy largas, dirigidas hacia adelante, y armadas de 2-2 espinas ventrales en su mitad distal; protarsos con 2-2 espinas. Tibias II sin las cerdas bulbosas. Protarsos III armados de dos verticilos de 2-4 espinas; los protarsos IV provistos de tres verticilos de

4-2-5 espinas. Pieza labial mucho más larga que ancha, ultrapassando la mitad de las láminas maxilares. Esternón dos veces más largo que ancho, poco estrechado adelante. Abdomen agudo.

Cefalotórax de color caoba claro, la región cefálica más rojiza y con una mancha de pelo sedosos blancos, los ojos en manchas negras. Quelíceros verticales, dos veces más largos que la faz, de cara anterior plana, con cribas muy acentuadas, interna y externa; el borde inferior armado de dos pequeños dientes, el borde superior con cuatro; su color es caoba claro. Pieza labial y láminas maxilares de color caoba. Esternón y coxas de color amarillo pálido. Patas con los trocánteres y dos tercios basales de los fémures de color amarillo pálido, tercio distal de los fémures y los otros artejos pardo-oscuros; en las patas II a IV los tarsos son amarillos. Abdomen con su cara dorsal testácea clara, con dos fajas blancas reticuladas en pardo; costados negruzcos; cara ventral negruzca en sus dos tercios medianos y blanca a los lados.

Localidad tipo: Puerto Victoria.

Col.: Zenzes.

Tipo: n° 16.875; M. L. P.

**Résumé.** — Pendant son dernier voyage scientifique du fin de 1941 le professeur Max Birabén a recueilli un riche matériel arachnologique à la Région Mésopotamique argentine. De Misiones le Musée de La Plata a reçu une très intéressante collection d'araignées, recueillies par Ms. Zenzes à Puerto Victoria. En étudiant ses deux importantes collections et autres reçus de diverses collaborateurs, nous avons trouvé 348 espèces d'araignés, dont 98 étaient nouvelles pour la faune de l'Argentine et 91 autres étaient encore inconnues. Des espèces recueillies à cette région (exceptés naturellement les espèces nouvelles), plus de 75 % sont des espèces communes à la faune brésilienne.

Les espèces nouvelles sont ainsi nommés :

Famille	<b>Scytodidae :</b>	<i>Scytodes aguapeyanus.</i>
»	<b>Pholcidae :</b>	<i>Metogonia argentinensis.</i>
»	<b>Palpimanidae :</b>	<i>Otiotops birabeni.</i>
»	<b>Uloboridae :</b>	<i>Hyptiotes zenzesi.</i> <i>Miagrammopes birabeni.</i> <i>Uloborus zenzesi.</i>
»	<b>Amaurobiidae :</b>	<i>Amaurobius thoracicus.</i>
»	<b>Theridiidae :</b>	<i>Faiditus lacteovitata.</i> <i>Theridion apostoli.</i>
»	<b>Micryphantidae :</b>	<i>Oedothorax bisignatus.</i>
»	<b>Argiopidae :</b>	<i>Argiope stenogastra.</i> <i>Cercidia octomaculata.</i> <i>Epeirella albocincta.</i> <i>Epeiroides albonotatus.</i> <i>Eucta australis.</i> <i>Eustala secta.</i> <i>Ildibaha misionesea.</i>



Famille <b>Argiopidae :</b>	<i>Mastophora intermedia.</i> <i>Nanduti</i> gen. n. <i>Nanduti rosca.</i> <i>Parepeira ocellifera.</i> <i>Scoboderus birabeni.</i> <i>Tetragnatha argyroides.</i> <i>Tetragnatha longidens.</i> <i>Wixia fissifasciata.</i>
» <b>Pisauridae :</b>	<i>Thaumasia decemguttata.</i>
» <b>Lycosidae :</b>	<i>Alopecosa anomala.</i> <i>Alopecosa rosea.</i> <i>Aulonia luteonigra.</i> <i>Diapontia niveovittata.</i> <i>Gnatholycosa vittata.</i> <i>Lycosa bridarollii.</i> <i>Pardosa flammula.</i>
» <b>Oxyopidae :</b>	<i>Hamataliwa bulowae.</i> <i>Oxyopes niveosigillatus.</i> <i>Peucetia viridisternis.</i>
» <b>Zodariidae :</b>	<i>Glieschiella senex.</i>
» <b>Acanthoctenidae :</b>	<i>Acanthoctenus misionesi.</i>
» <b>Ctenidae :</b>	<i>Phoneutria niveobarbata.</i>
» <b>Gnaphosidae :</b>	<i>Gytha xanthomela.</i> <i>Scotophaeus correntinus.</i>
» <b>Clubionidae :</b>	<i>Castaneira spinipalpis.</i> <i>Diestus altifrons.</i> <i>Matidia hoplogyna.</i>
» <b>Anyphaenidae :</b>	<i>Aysha cinereovittata.</i> <i>Gayenna paucilineata.</i> <i>Josa alba.</i> <i>Teudis zenzesi.</i> <i>Tomopisthes tripunctatus.</i>
» <b>Heteropodidae :</b>	<i>Olios debilipes.</i> <i>Origes chloroticus.</i> <i>Polybetes cancroides.</i>
» <b>Thomisidae :</b>	<i>Paracloenemis apostoli.</i>
» <b>Selenopidae :</b>	<i>Selenops hebraicus.</i>
» <b>Lyssomanidae :</b>	<i>Lyssomanes lupus.</i> <i>Lyssomanes pauper.</i>
» <b>Salticidae :</b>	<i>Akela aurantiovittata.</i> <i>Akela ferrugineonotata.</i> <i>Alcmena tristis.</i> <i>Alfenus aurantius.</i> <i>Amycus argentinus.</i> <i>Avitus variabilis.</i> <i>Balmaceda nigroseeta.</i> <i>Balmaceda tristis.</i> <i>Bianor aeneus.</i> <i>Chira spinosa.</i> <i>Cotinusa albescens.</i> <i>Deloripa quadrifasciata.</i> <i>Freya boeroi.</i> <i>Freya haemorrhoea.</i>

Famille **Salticidae** :

*Faentes sezguttata.*  
*Gastromicans serpunctata.*  
*Gophoa irregularis.*  
*Goya* gen. n.  
*Goya spinosa.*  
*Mago cinereus.*  
*Menemerus ursinus.*  
*Metaphidippus bisignatus.*  
*Naubolus pallidus.*  
*Nebridia parva.*  
*Ocnotelus rabrolunatus.*  
*Phiale cardinalis.*  
*Phiale nigrotaeniata.*  
*Phiale tristis.*  
*Phidippus zebrinus.*  
*Plexippus musicus.*  
*Radra humilis.*  
*Saitis nigrimanus.*  
*Semnotius brunneus.*  
*Semora infranotata.*  
*Semorina lineata.*  
*Suaruna* gen. n.  
*Suaruna delicata.*  
*Thiodina robusta.*