



Albaitaritzza

Nº 37. Zkia. - Primavera de 2008ko Udaberria Edita: ALBAITARITZA, S.A.-k argitaratua • Tel.: 948 500 343 • E-mail: info@albaitaritzza.com DL-NA70/1999

Granja San Cristóbal. Cabizuela (Ávila).

Vanguardia genética

y también...

Laramie:
Otro toro completo

Úlceras de verano:
Stephanofilaria

**Higiene e innovación
en la sala de ordeño:**
Lactivate

Lengua Azul:
Control de Vectores

**Producir corderos
cuando más valen**

Recomendaciones de ensilaje



Baycox®
Bovis

STOP A LA COCCIDIOSIS



Bayer HealthCare
Animal Health



10 Urte
Años

Albaitaritzta

Nº 37. Zkia. - Primavera de 2008ko Udaberria Edita: ALBAITARITZA, S.A.-k argitaratua • Tel.: 948 500 343 • E-mail: info@albaitaritzta.com DL-NA70/1999

Granja San Cristóbal. Cabizuela (Ávila).

Vanguardia genética

y también...

Laramie:
Otro toro completo

Úlceras de verano:
Stephanofilaria

**Higiene e innovación
en la sala de ordeño:**
Lactivate

Lengua Azul:
Control de Vectores

**Producir corderos
cuando más valen**

Recomendaciones de ensilaje



Baycox®
Bovis

STOP A LA COCCIDIOSIS



Bayer HealthCare
Animal Health

Semanas después de la conversación que aquí transcribimos, recibimos la llamada de Ireneo Hernández:

- Ya puedes ir cambiando el titular de la entrevista.

- ¿Pues? ¿Qué ha pasado?

- ¿No te has enterado? Nos van a bajar hasta 10 pesetas el litro.

- ¿Cómo? ¡No es posible!

- ¡Y tanto que lo es!

- ¿El momento dulce se convierte en agridulce?.

- Agrío, muy agrío."

Mantenemos la entrevista en los términos en que se produjo. Es evidente que la situación ha variado y es posible que algunas de las reflexiones suenen hoy descontextualizadas. El tiempo pasa rápido. Especialmente cuando el precio de la leche es digno.

*L*a sierra de Gredos no está lejos. La mañana es soleada en Cabizuela, localidad abulense de 160 habitantes, pero el viento se ha rebelado y la sensación de frío es intensa. Ireneo (41 años) y Guillermo Hernández Martín (40) nos reciben a la entrada de la granja. Poco más tarde saludamos a José Ignacio (31). Recorremos la explotación con la ayuda del también ganadero y delegado de Albaitaritz en la zona Alberto Benito. Lo hacemos entre comentarios y referencias a los animales de esta Cooperativa familiar que ha dado la campanada con ejemplares de elite tras años de constancia en el cuidado de la genética. Ireneo y José Ignacio hicieron de compañeros de comida y tertulia. La genética y los robots de ordeño fueron los platos fuertes.

UN MOMENTO AGRIDULCE



José Ignacio, Ireneo y Guillermo Hernández.

Cooperativa San Cristobal, Cabizuela (Ávila).

¿Cabizuela es una localidad eminentemente agrícola?

Sí, fundamentalmente. Hay dos talleres y tres explotaciones ganaderas, el resto se dedica a la agricultura.

¿Vuestro padre, Crispulo Hernández (69 años), fue quien inició la actividad ganadera en la familia?

Sí. Él se dedicaba a la agricultura y a hacer labores con el tractor -el primero del pueblo- en las tierras de los que se lo pedían. Mientras hacía ese trabajo, habiendo nacido ya nosotros, compró dos vacas. Al principio para tener leche para casa y después, al sobrarle la leche, empezó a vender.

¿Cómo?

Tenía que llevar los cántaros de leche en bicicleta al lechero del pueblo de al lado, porque en Cabizuela no había vacas. El lechero le dijo que si compraba siete u ocho vacas más él mismo iría a recogerla a casa. Y lo hizo.

Y lo curioso del caso es que hoy en día, a nosotros, nos recoge la leche el hijo del que se la empezó a recoger a nuestro padre.

¿Vosotros también habéis pasado de agricultores a ganaderos?

Nosotros hemos sido siempre ganaderos. Es cierto que hemos compaginado la ganadería con la agricultura, pero hemos sido siempre mucho más ganaderos.

Ireneo ¿Cuántas vacas había cuando empezaste a trabajar en la explotación?

Unas cincuenta. Yo tenía ocho años. Solo ayudaba. El primero en incorporarse fue Guillermo. Yo entré cuando dejé de estudiar a los 18.

¿Y tú José Ignacio?

Yo también dejé los estudios a los 18 años y me incorporé.

¿En todo caso, cuando el padre ya llegó a esas 50 vacas, hace 33 años, se dedicaba en exclusiva a la vaquería?

Sí. Había ido dejando el trabajo de las labores en el campo con la maquinaria.

¿De dónde provenían aquellas primeras vacas?

Nuestro padre las compró en la zona de Santander. Pero de aquellas no quedó nada. Con el saneamiento que se hizo tuvimos que quitar todas. Dieron positivo a la tuberculina y quitamos todos los animales. Se hizo vacío sanitario. El padre trajo un camión de vacas de Alemania y otro de Italia.

“Dieron positivo a la tuberculina y quitamos todos los animales”

¿Antes de constituir la cooperativa, la explotación estaba a nombre de vuestro padre?

Él siempre ha buscado implicarnos a tope en el proyecto. Cuando cada uno de nosotros ha querido entrar a trabajar con el ganado él lo ha dejado muy claro: todo a partes iguales. Si estábamos tres y se ganaban nueve pesetas, tres para cada uno. Y si entraba el cuarto, a cuatro partes iguales. Y si se pierde, perdemos todos.

¿Quería que lo sintieseis vuestro desde el primer día?

Él no quería que alguien dijese “estoy hasta las narices de trabajar para ti”. Decía desde el principio: “aquí vais a trabajar todos y todo va a ser para vosotros. Yo mi parte y vosotros la vuestra”. Al jubilarse, una vez arregladas las cosas con los dos hermanos que no están en la explotación, nos ha dejado todo.

¿Cuál es vuestro secreto para el éxito?

No sé si hay algún secreto. Lo que sí creo que nos ha hecho funcionar es el haber estado trabajando juntos, el habernos llevado bien. Hoy nos podemos dar cuatro voces, pero mañana estamos otra vez arrimando el hombro. Todo entre los de casa.

¿Cómo ha evolucionado el aumento de ganado?

Cuando se impuso la cuota, como hemos dicho, teníamos aquellas 50



vacas. Durante los años siguientes y hasta 1985, aumentamos mucho la producción. Llegamos a las cien vacas en producción y realizábamos tres ordeños diarios. Aquello nos dio un empujón muy grande, ya que nos reconocieron la producción aumentada en la revisión de las cuotas. Supuso pasar de los 250.000 al millón de litros.

¿Seguisteis comprando cuota?

Sí, todos los años un poco, hasta los 1.912.000 litros que tenemos ahora.

¿Aumentando el número de animales correspondiente con la cría o comprando fuera?

Nosotros siempre hemos exigido mucho a las vacas. Date cuenta que estuvimos unos cuantos años haciendo tres ordeños; así que cada cuatro o cinco años hemos venido comprando un camión de vacas.

¿Pero no porque hicierais poca cría?

No, hacíamos como ahora, pero les metíamos más caña a las vacas, por que duraban lo que duraban y no teníamos suficiente con la cría.



“Llegamos a ordeñar tres veces al día 175 vacas”

Al pasar de 50 a 100 vacas habrías tenido que hacer inversiones importantes.

Sí, pero la inversión realmente fuerte fue la nave grande, hace 11 años. Hasta entonces nosotros mismos construíamos los chamizos que necesitábamos.

¿La nave tiene ya 11 años?

Sí, sí. Los robots llevan seis años y para cuando los pusimos la nave ya tenía cuatro o cinco años.

¿Entonces, estuvisteis cinco años con la nave grande sin haber ampliado la sala de ordeño?

Eso es. Era una 2x6 en espina de pescado.

¿Ordeñando cuántas vacas?

Llegamos a ordeñar tres veces al día 175 vacas en esa sala.

¿Cómo?

Bueno, José Ignacio estaba estudiando y ayudaba algo. Guillermo y yo (habla Ireneo) hacíamos lo siguiente: por ejemplo, veníamos de juerga a las 4 de la mañana, ordeñábamos durante 4 horas y nos íbamos



a por paja, dormidos claro... Todo lo que no trabajamos ahora lo trabajamos entonces. Creo que hemos hecho las cosas cuando las teníamos que hacer.

¿Qué horario de ordeños tenáis?

A las 4 de la mañana, a las 12 del mediodía y a las 8 de la tarde.

¿Todos los días o sólo cuando os ibais de juerga? (Risas)

Todos los días y además, a veces, había que irse de juerga. El padre ya nos dijo que él no estaba dispuesto a matarse trabajando porque nosotros quisiéramos tener vacas. Las vacas eran nuestras desde el principio y ahí estaban. La idea de los tres ordeños fue nuestra.

¿Durante cuántos años estuvisteis haciendo tres ordeños?

Cuatro años. Llega un momento en el que no se puede aguantar más. Dices: "esto no es vida", y lo dejamos.

¿Fue aquella producción añadida fruto de los tres ordeños la que os impulsó a poner los robots?

Sí. De hecho con aquel esfuerzo de cuatro años haciendo tres ordeños ganamos por dos lados: uno era el aumento de producción mismo y el otro que se nos reconoció el aumento en el reparto posterior de cuota, y eso fue cuestión de suerte; no sabíamos que iban a decidir las cosas así.

GENÉTICA

Esta explotación tiene un nivel genético muy especial. ¿Por qué?

Históricamente siempre hemos comprado vacas que podríamos calificar de "comerciales". Hay que aclarar que las cosas han variado sustancialmente. En este momento uno no elige lo que compra. Te tragas todo lo que te venden. Antes, mi padre por ejemplo, se llegó a ir a Italia a por vacas y compró allí a 240.000 pts. cuando en Alemania estaban a 150.000. Bueno, como hemos dicho antes, compró un camión en Alemania y otro en Italia, con esa diferencia de 100.000 pesetas por animal.

¿Esas vacas eran especiales por algo?

UN ACCIDENTE CON SECUELAS GRAVES

Ireneo Hernández perdió la pierna hace 16 años. Una pala cargadora tuvo la culpa. Múltiples operaciones y una larga convalecencia hospitalaria le permitieron seguir aferrado a una vida de la que hoy disfruta plenamente... pese a faltarle una pierna.

¿Cuándo tuviste el accidente?

En 1992.

¿Aquello no te hizo replantearte tu profesión?

Lo primero fue pensar "¡ahora que habíamos empezado a vivir!". Habíamos dejado los tres ordeños cuatro meses antes. No me pasó cuando andábamos trabajando como locos y medio dormidos, no, me pasó cuando ya habíamos empezado a trabajar a otro ritmo y a vivir mejor.

¿Cómo viviste el tiempo alejado de la granja?

Estuve seis meses ingresado en el hospital. Fue un tiempo muy malo para Guillermo.

José Ignacio: Ireneo llevaba ya entonces, como lo hace hora, la gestión de la granja. Todo el papeleo y demás. Se quedó Guillermo sólo, y yo ayudaba en lo que podía, hasta que por entonces dejé los estudios con 18 años.

Ireneo: Guillermo no se había dedicado hasta entonces al control de las inseminaciones, los partos y demás. Bastante tenía con llevar adelante la granja ordeñando y limpiando. Además, mi padre estaba todo el día conmigo en Madrid en el Hospital. No supuso un cambio porque Guillermo le echó agallas.

¿No tuvisteis ayuda de nadie más?

Fernando, el veterinario que nos llevaba el reproductivo nos ayudó mucho. Además, yo empecé a entretenerme con las fichas de las vacas en el hospital.

Debió ser realmente duro.

Lo pasé muy mal. En quince días me operaron siete veces, algunas a vida o muerte. Tuve mucha suerte, dentro de lo mal que te quedas... Te planteas lo peor. Yo pensaba "con que me quede en una silla de ruedas, ya vale". Luego resulta que llegué a casa y andaba con las muletas. También anduve con una prótesis ordeñando durante seis años, hasta que pusimos los robots. Pero ando más cómodo así, con las muletas, sin la prótesis.



No, pero lo cierto es que de aquellas 70 vacas alemanas e italianas se calificaron tres vacas BBs, y al año siguiente una MB, a los dos o tres años tres MBs... Ahora hacemos muchas más MBs en cada calificación y alguna excelente. Os puedo decir que una de aquellas italianas daba en 1986, 72 litros.

¿Cómo eligió, con qué criterios?

A ojo. Animales grandes. Después, el padre no establecía criterios de selección genética en las inseminaciones. Ponía lo que le decían.

¿A ti te gusta mucho la genética, verdad Ireneo?

Sí, me ha gustado mucho y me gusta. Cuando entré yo en la explotación me centré sobre todo en el tipo, la ubre y las patas de los animales. Durante un tiempo llegué a estar obsesionado. Sólo me fijaba en esos criterios de tipo, aunque fueran negativos en leche.

Y cambiaste.

Sí, me terminé dando cuenta de que tenía vacas muy bonitas pero que me quedaba un poco corto de leche en comparación con otras explotaciones similares. Ahí empecé a dar más valor a la leche; sin olvidar las patas y la ubre nunca. Que fueran siempre toros fáciles de acoplar por ser muy completos.

¿Qué tipo de vaca buscas ahora?



“Una de aquellas italianas daba 72 litros en 1986”

Una vaca más funcional. Si sale con una gran calificación, genial, pero busco esa vaca 83 u 82, que no sea tan espectacular, que si sale, pues mejor, pero ahora buscamos leche con patas y ubre.

¿Y los embriones?

Empezamos hace más de 15 años. Compré embriones en La Travesía porque consideraba que no tenía base suficiente para sacar de mis propias vacas. La verdad es que de ahí no saqué nada, porque pese a sacar vacas no seguí esas líneas. Sin embargo, una vaca de esas “comerciales” que teníamos,

una WAGNER IVANHOE ASTRONAUT fue calificada MB. Ahí empezó una buena familia para trabajar.

¿No buscas ya las vacas para los concursos?

No, ahora no. (Habla Ireneo). Yo tuve cuatro o cinco años en los que estuve obsesionado, pero lo he dejado atrás.

¡Parece que está hablando alguien de Alcohólicos Anónimos! (Risas)

Eso sí, si nos sale una vaca de las de concurso y alguien quiere comprarla, le ponemos precio y se vende. Ahora vendo genética.

¿Para llegar a esto hay que entender que los embriones han sido fundamentales?

Lo cierto es que con el trabajo con los embriones sobre esa familia propia, criada en casa, empezamos a meter vacas entre las mejores de

Termine con infecciones respiratorias y frene su contagio de una vez.

Marbocyl® Bovino

Superando retos

MARBOCYL BovinoS en solución acuosa inyectable. COMPOSICIÓN: Marbofloxacino 100,0 mg. ESPECIES DE DESTINO: Bóvidos. INDICACIONES: Tratamiento terapéutico de infecciones respiratorias causadas por cepas sensibles a Pasteurella multocida, Mannheimia haemolytica e Histophilus somni. ADMINISTRACIÓN Y DOSIFICACIÓN: 8 mg. de marbofloxacino por Kg. es decir 2 ml. por cada 25 Kg. de peso corporal en una única inyección intramuscular. Si el volumen a ser inyectado es mayor de 20 ml. la dosis debe ser dividida en dos o más puntos de inyección. SOBREDOSIFICACIÓN: No se ha observado ningún signo de sobredosificación después de la administración de 3 veces la dosis recomendada. PERIODO DE SUPRESIÓN: Carne y vísceras: 3 días y leche: 72 horas. PRESENTACIÓN: Envases 250 ml. VÉTOQUINOL, Especialidades Veterinarias SA. Nº DE REGISTRO: 1762 ESP. USO VETERINARIO. PRESCRIPCIÓN VETERINARIA.

“Estuve cuatro o cinco años obsesionado con los concursos”

España por índice ICO. Me siguió picando el gusanillo y compré embriones de la LAURI SHEIK, de una de las mejores familias de vacas del mundo. Ahí tuve tan buena suerte de que de los 26 embriones que compré me salió esta vaca, la MTOTO de la LAURI SHEIK, a partir de la que hemos empezado a vender genética: SANCRISTOBAL LAURI MTOTO. Con esa familia pusimos el punto de arranque.

¿Cómo ha seguido la historia?

Salió la MTOTO calificada MB en primer parto. Pese a tener la familia que tenía detrás, con la gran producción que ha hecho, y aunque se puso número uno en España por índices, hasta que no hizo el segundo parto no empezamos a superovularla para sacarle embriones. Hasta ese momento no fuimos conscientes de lo que era la vaca.

¿Qué datos de producción tuvo?

Hizo 14.529 litros con el primer parto. 17.641 con el segundo, 20.443 en el tercero y 20.376 en el cuarto (*lacta-*

ciones a 305 días). En 1.736 días producidos durante los cuatro partos, ha dado 97.331 litros, con un índice de grasa de 3,7 y 3,3 de proteína. Una barbaridad. Está muy arriba y eso nos ha ayudado a sacar mucha genética.

Tuvisteis ya un conato con la HIGHLIGHT.

Sí, es la otra familia que decía que hemos explotado. Una nuestra, de la HIGHLIGHT, con muchas generaciones MB-Excelentes, y la otra de la LAURI SHEIK.

¿Y a partir de ahí, cual ha sido la apuesta?

A la MTOTO la lavamos con CHAMPION, que hasta ahora es el mejor flushing, lo que mejor que le ha pegado a la vaca.

¿Por los productos que ha sacado o...?

Sí, sí, por lo que ha dado. Ese cruce de la MTOTO con CHAMPION es el que mejor ha funcionado hasta ahora.

¿Con qué resultados palpables?

La CHAMPION que está Nº 2 en España la calificaron 87MB en primer parto y está siguiendo los pasos de la madre. Está dando leche a patadas. La familia la estamos trabajando mucho, así que, como tenemos muchas hijas, cuando me viene alguien y me da el dinero que yo creo que vale una ternera, la vendo.

¿Tienes algún derecho sobre los toros que están en los Centros de Inseminación?

No, ninguno. En otros países suele haber acuerdos entre los ganaderos y los centros. A nosotros no nos han dado opción. Hemos vendido los toros y se acabó. En España no se dan esas opciones.

“El cruce de la MTOTO con CHAMPION es el que mejor ha funcionado”

(Alberto acota): Bueno, existe el caso de ALBAITARITZA con BIKAIN...

En España eso no es normal, por eso no se puede vivir de la genética en España. Vivimos de la leche. La salida de la genética, como en Canadá, no existe aquí. No hay mercado de genética. Para vender algo tienes que tener la mejor vaca del país, y punto. Tienes que ir a la rentabilidad de la leche. Si además te sale lo otro y lo puedes explotar, lo explotas, pero no es el motor, para nada.

¿Tienes hecho el cálculo de cuán-



Animales fruto de los embriones de SAN CRISTOBAL LAURI MTOTO

Vacas/Novillas en la Granja

Tres GOLDWIN.

Tres ROY.

La CHAMPION MB.

Una FINLEY.

Una BOLTON.

Genética Vendida

Una TOYSTORY (Vendida a Oscar Mari – Cataluña).

Dos TITANIC (Una de ellas en Agropecuaria Senovilla).

Dos hermanos completos de la CHAMPION, ambos calificados MB, en los Centros de Inseminación de León y de Asturias.

Un toro probado en Italia con IRON y otro con BRITT en prueba.

Un toro con TITANIC (calificado también MB), y otro con BOLTON en Ascol.

Un toro con MORTY en el Censyra de León.

Además, su hija CHAMPION tiene un MODEST y un BLIZT en el Censyra de León, un BOLTON en Xenética Fontao de Galicia, y una hija con MODEST en la granja San Cristóbal.

to te gastas en genética por litro de leche?

No. Lo que sí sé es que lo rentabilizamos. Es decir, no es que ganemos dinero con la genética, lo que conseguimos es pagar nuestros propios gastos de los embriones y quedarnos con la genética resultante. Ese es el beneficio real. Nada más.

Alberto Benito: Autofinancias tu propia genética.

Exactamente. Nosotros hemos vendido embriones de casi todas las superovulaciones que hemos hecho.

¿También fuera de España?

Antes hablábamos de que nuestro padre trajo vacas de Italia; pues bien, hemos vendido dos toros de la MTOTO a centros italianos, uno de los cuales ya está probado en Italia, y con buena prueba. Y hemos vendido embriones.

Y así alimentas el gusanillo.

Sí, también alimentas la afición a la genética, pero no pierdes dinero. Es un aliciente. Un caramelo. La verdad

Celtilait

leche maternizada para terneros

- Seguridad
- Calidad constante
- Facilidad de uso

Celtilait ELEVAGE
Aliment complet d'allaitement pour veaux



Robots de ordeño en la nave de producción.

es que hemos tenido mucha suerte con esa vaca. Los embriones se han vendido muy bien y algo de dinero habremos sacado con ella, ¿para qué vamos a decir que no?

Pero de eso no vas a vivir.

De lo que vives es de la leche. Lo otro nos ha salido y ya está. Ha sido una muy buena donante y sus embriones se han vendido muy bien.

Alberto: Es decir, que algo de dinero le habéis sacado a la vaca...

“El beneficio real es la genética resultante con la que nos quedamos”



José Ignacio Hernández.

Hombre, cierto es que tiene 10 hijos vendidos a buen precio. Y luego tiene 12 hijas, más todos los embriones vendidos. El registro es excelente y la vaca sigue viva y produciendo embriones.

A. Benito: Y una hija, que es la CHAMPION, que está la número 2 en España, siguiendo el camino de la madre...

Eso es evidente, la CHAMPION no es una promesa, es una realidad. Tiene ya cuatro años y pico, casi cinco.

¿Y no habéis pensado en la posibilidad de invertir en imagen, en tener la granja más tipo escaparate para intentar hacer un camino en genética?

No. No nos queremos dedicar a eso. ¿Sabes por qué? Pues porque sabemos que tenemos esta joya en las manos hoy, pero mañana podemos no tener nada, y la leche sí hay que seguir sacándola todos los días si queremos seguir viviendo.

No habéis perdido el Norte.

El problema de esto es que la gente se pica tanto que, en lugar de vender lo que saca en genética, lo que hace es comprar más caro todavía: embriones de 3.000 €, la ternera de 12.000 €... Nosotros, desde que sacamos la MTOTO no hemos comprado nada. Y no pensamos comprar. Cuando se acabe se acabó.

A. Benito: Vas al casino, ganas 12.000 €, y te vas, no vuelves.

¡Claro! Pero además hemos tenido la suerte de contar ahora con un gran profesional haciendo embriones. El técnico veteri-

“La CHAMPION no es una promesa, es una realidad”

nario Carlos Suárez entró aquí por la puerta grande. Hicimos embriones a la CHAMPION de novilla, antes de parir, y a la MTOTO. Sacamos 19 embriones buenos a cada una, 38 en total. Vendimos 16 embriones y nos hemos quedado con el resto.

¿Sexáis los embriones?

Sí. Carlos Suárez también nos hace ese trabajo de sexaje. A los 55 días mira a todas las que están preñadas con embriones y nos dice qué tienen: macho o hembra. Eso nos facilita la venta de lo que va a venir. Ahora mismo estamos pendientes de algunos partos de animales de transplante de embriones y ya sé si son machos o hembras.

En cualquier caso, el proceso para llegar a ese éxito es largo ¿no?

Por descontado. Tienen que pasar muchas cosas y muchas bien. Cuando empiezas a hacer una superovulación, ya es difícil, para empezar, que te dé embriones; vuelve a

“El sexaje de embriones nos facilita la venta de lo que va a venir”



Alberto Benito con los hermanos Hernández.

ser difícil que se queden preñadas tras el trasplante; y vuelve a ser difícil que sean hembras.

Y para sacar buen precio, no hay nada como no tener ganas de vender.

Yo, si no me dan lo que considero es su valor, ¿qué adelanto con vender una ternera simplemente un poco más cara que las demás? Para eso

me la quedo yo. O se paga bien o nada.

¿Qué pasa con los concursos?

(Ireneo): yo no los veo rentables. Desde ningún punto de vista. Lo que pasa es que matas el gusanillo, siempre que sepas controlarte. Siempre y cuando no sea algo que te meta en un remolino del que no sepas salir.

CHAMPION, por ejemplo, ¿es un toro especialmente indicado para concursar?

“CHAMPION da mucha leche y animales con mucha estructura”

Sí, pero no solo para eso. Sirve para todo. Da mucha leche y da animales con mucha estructura, con mucho estilo. ¡Ojo! Yo no renuncio a un animal de concurso, si me sale; siempre y cuando sea productivo a tope.

Ireneo, tú no has hecho precisamente ese cruce de la MTOTO x CHAMPION pensando en los concursos.

No, no, no. He cruzado a la vaca con el mejor toro del momento.

MANEJO

¿Te consideras un buen ganadero?

Yo creo que el ganadero tiene que saber de quién debe dejarse aconsejar. No podemos saber de todo: genética, alimentación, veterinaria... Pero sí deberíamos saber de qué nutrólogo nos tenemos que dejar aconsejar, qué veterinario tenemos

Distribuidor exclusivo para España y Portugal

Suministro de todos los equipos para Transferencia de Embriones e Inseminación Artificial

FOLLTROPIN y Medios VIGRO y SYNGRO para Mantenimiento, Congelación, Vitrificación, Descongelación, Sexaje de embriones, F.I.V.

Folletos y Catálogos disponibles.

minitub
Minitub Ibérica S.L.

BIONICHE
ANIMAL HEALTH EUROPE LIMITED

C/ Metal.lúrgia, 1 - Pol. Ind. La Dreuera - 43470 LA SELVA DEL CAMP (Tarragona)
Teléfono 977 845397 - Fax 977 845398 - Mail: info@minitub-iberica.com
www.minitube.de

Más leche de calidad

MAMYZIN SECADO

La calidad de leche no es cuestión de tiempo

Boehringer Ingelheim

Mamyzin® Secado. Uso veterinario: Composición: Cada jeringa de 5 ml contiene 100 mg de penetamato iohidrato, 280 mg de penicilina benetamina y 100 mg de sulfato de framicetina, en suspensión oleosa estéril. Indicações: Mamyzin Secado está indicado en vacas durante el periodo de secado, para el tratamiento y prevención de mamicas producidas por estafilococos, estreptococos, coliformes, Corynebacterium pyogenes y Pseudomonas aeruginosa. Contraindicaciones: No administrar a vacas en periodo de lactación. No administrar a animales con hipersensibilidad conocida a las penicilinas y/o los aminoglicosidos. Los animales con historial conocido de alergia a las cefalosporinas deben ser tratados con especial atención. Efectos secundarios: Los animales deben someterse a una vigilancia estricta después de la administración, para tratar cualquier tipo de reacciones adversas. Los síntomas de hipersensibilidad y anafilaxia van desde reacciones cutáneas leves con urticaria y dermatitis hasta el shock anafiláctico grave con temblores, vómitos, hipersalivación, trastornos gastrointestinales y edema laríngeo. Posología y administración: Administrar por vía intramamaria una jeringa por cuarterón. El tratamiento debe realizarse al inicio del periodo de secado, después del último ordeño. Antes de aplicar el producto, ordeñar a fondo y lavar externamente el cuarterón con una solución antiséptica. Tras aplicar el producto dar masaje a la ubre para favorecer la distribución de la suspensión. Precauciones: No administrar en ningún caso por otras vías distintas a la indicada. El tratamiento antimamítico debe acompañarse de medidas higiénicas y sanitarias que prevengan la reinfestación. En caso de observarse cuarterones con mamicas clínicas en el momento del secado deben tratarse de modo adecuado antes de la aplicación de Mamyzin Secado. Tiempo de espera: La leche de las vacas tratadas como mínimo durante los 28 días previos al parto no debe ser destinada al consumo humano hasta transcurridos 84 horas del mismo.

que tener, quién nos tiene que hacer los embriones... Yo no quiero a alguien que no tiene ni idea para llevarme la granja. Prefiero a ese otro que cuesta más, pero sé que me la va a llevar bien. El secreto no es que el ganadero tenga que saber de todo: hacer raciones, cuajares, reproducción. El ganadero tiene que tener criterio para contar con profesionales eficientes.

“Hay que ponerse en las manos de los mejores profesionales”

¿No eres partidario de que el ganadero sea lo más autosuficiente posible?

Según a qué le llamemos autosuficiencia. A veces, cuando haces tú mismo las cosas, puedes estar perdiendo dinero, porque pretendiendo ahorrarte un dinero igual no estás haciendo las cosas bien y luego te salen más caras. Hay que ponerse en las manos de los mejores profesionales.

¿Cuántas vacas tenéis ahora?

195 vacas presentes.

¿Cuándo comprasteis ganado por última vez?

Hace dos años.

Antes habéis mencionado que quitáis muchas vacas.

Los descartes que hacemos no se basan en la necesidad sino en la voluntad. Si veo una novilla que tras el primer parto hace una ubre que se nota que se va a ir en el segundo parto, no la preño. Esa vaca se mantiene hasta que deja de dar leche y se quita.

Eso os saldrá bastante caro hoy en día.

Sí. Somos conscientes de que eso en este momento no es rentable por el coste de la cría o de las novillas, pero hace dos años era mucho más

rentable trabajar con vacas sanas que con vacas con el más mínimo problema. Vacas sanas y jóvenes.

¿En qué medida ha cambiado eso en este momento?

“Hoy nos interesa aguantar más las vacas”

Bastante, la verdad. Tendemos a tener más partos de media porque una novilla del nivel genético que queremos vale los 3.000 €. Hoy no nos interesa cargarnos las vacas al ritmo que lo hacíamos hasta hace poco. Nos interesa aguantar más las vacas.

¿Hasta qué punto veníais siendo estrictos en la selección del ganado a quitar?

No nos ha gustado andar con petardos en la granja. Hemos tendido a dejar únicamente los animales con los que se trabaja bien, que no dan ningún problema. Quizás por eso hemos podido llevar la granja entre tres y librar uno o dos días todas las semanas. Supongo que esa selección nos ha ayudado a poder hacerlo.

Dejemos constancia de cómo tenéis repartidos los animales en las instalaciones.

Novillas en patio con cama caliente; vacas de producción en cubículos con arena; secas y novillas próximas al parto también en cubículos.

¿Cada cuánto hacéis el control reproductivo?

Cada 15 días viene Rafael Estop Zafra. Diagnostica a 32/33 días.

ALIMENTACIÓN

¿Cuántos carros de comida hacéis al día?

Dos de producción, las novillas de 6 a 14, las secas... Cinco carros al día.

¿De qué se compone la ración de producción?

- 6 Kg. de alfalfa.
- 10 Kg. de silo de centeno.
- 10 Kg. de silo de maíz.
- 1,5 Kg. de pulpa.
- 4,5 Kg. de Maíz molido.
- 1,9 Kg. de soja.
- 6 Kg. de bagazo de cebadilla.
- 5 Kg. de pienso granulado por vaca en el robot.
- 250 gr. de corrector vitamínico por vaca.
- 200 gr. de grasa.
- 200 gr. de grasa y proteína bypass.

¿Todo lo preparáis vosotros?

Todo, salvo el pienso.

¿Las materias primas son de vuestros campos?

No. Lo compramos casi todo. Los



silos sí los hacemos nosotros. Tenemos 72 Hectáreas de terreno. Lo trabajamos nosotros y luego contratamos la siega.

¿Y la paja?

La hacemos nosotros. Durante el verano Guillermo se dedica al campo por completo y nos quedamos nosotros dos en la granja.

“Este fin de semana, una sola persona, con una sola pierna, se ha encargado de todo”

ROBOTS

¿Los robots os han ayudado en la calidad de vida?

Ya nos habíamos organizado para tener días de fiesta antes de poner los robots, pero es cierto que con los robots es de lujo. En nuestro caso al menos ha sido ideal; eso no quiere decir que en todos los sitios haya resultado igual.

Veamos, ¿Cómo ha sido esa experiencia?

Este último fin de semana, por ejemplo, Guillermo se fue de caza y José Ignacio tenía un encuentro de mote-

ros. Ningún problema. Una persona, en este caso con una sola pierna, se ha encargado de todo. Y ha sido suficiente.

“Es como el piloto de Fórmula 1 que tiene que mejorar su coche”

¿No tenéis a nadie más trabajando en la explotación? ¿Estáis los tres solos?

Sí. Bueno, nuestro padre se encarga de los terneros, media hora por la mañana y media por la tarde. Nadie más.

¿Qué dedicación precisan los robots?

La vigilancia diaria. Arrimar las vacas que no han pasado, que el láser esté limpio, que los elementos que pueden llegar a dar un problema se sustituyan... (Habla Irene): Yo me ocupo de que los robots estén a punto siempre, aunque el mantenimiento técnico lo hace siempre la empresa.

¿Contentos con ese mantenimiento?

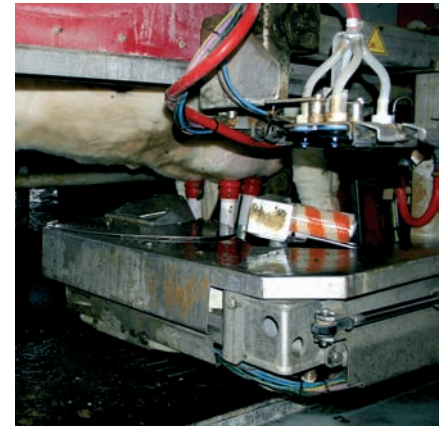
Sí. Es como el piloto de fórmula 1 que tiene que mejorar su coche. Uno debe saber dónde pueden producirse los fallos y prevenirlos. El cambio de pezoneras, por ejemplo; yo no dejo pasar ni un día. Te fijas si un pezón tiene excesivo tiempo muerto, un pulsador que no ordeña bien...

Eso significa conocer la máquina con cierta profundidad.

Sobre todo es saber mirar los datos del ordenador e interpretarlos correctamente.

¿Hay mucho trabajo de acostumbrar a los animales a los robots?

Al principio lo hubo. Ahora ya no. Cuesta prácticamente un año que funcione correctamente. Los dos primeros meses hubo que estar casi



las 24 horas encima. Hicimos turnos de 8 horas para controlarlos.

Han pasado seis años. ¿Los robots están amortizados?

Hombre, nosotros conseguimos una buena subvención cuando los pusimos. Unos préstamos a 8 años con un interés del 0%. ¿Para qué queremos amortizar antes?

“Pagamos por el mantenimiento de cada robot 4.000 € anuales”

¿Qué vida le dan al robot?

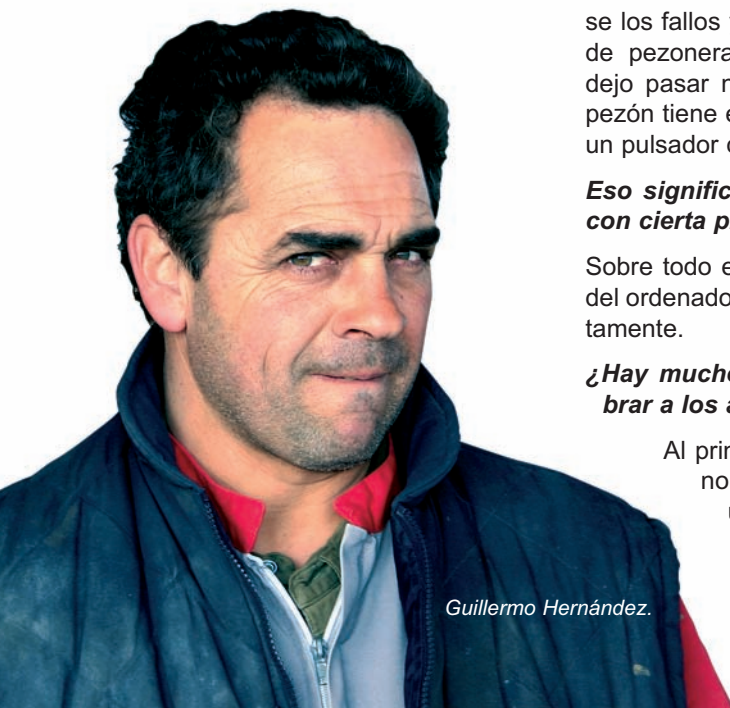
No lo sabemos. Eso sí, tenemos un contrato de mantenimiento “Superplus”. Como si estuvieran en garantía. Pagamos por el mantenimiento de cada robot 4.000 € anuales. 12.000 € en total. Ahí entra toda la mano de obra de todo tipo de averías y todos los recambios: pezoneras, gomas, rodillos, todo lo referente a consumibles, etc. Lo que no entran son los líquidos.

¿Cuánto cuesta el robot por litro de leche?

Una peseta por litro. Contando los consumibles, salvo los detergentes, 1,5 pesetas por litro.

¿Hay actualizaciones de los robots?

Sí. El software lo van actualizando. El hardware lo hemos ido actualizando conforme ha ido avanzando:



Guillermo Hernández.

láser nuevo, bombas nuevas... Todo eso te sale más barato teniendo este contrato de mantenimiento "Superplus" que si tuvieras el contrato básico.

¿Por ejemplo?

La bomba de vacío de cada robot vale 3.800 €. A nosotros nos sale a 1.900 €. Las nuevas son más modernas y se averían menos. Los láser son mucho mejores.

Todo esto indica que hace falta una disciplina en el control de los robots.

Por descontado. El que piense que poniendo los robots se olvida de las vacas está muy equivocado. Lo mismo que los que creían hace unos años que poniendo cubículos se olvidaban del mantenimiento. Hay que seguir trabajando. Las vacas siguen siendo esclavas, pero con más organización, más relajado, más llevadero, más tranquilo.

¿Con los casos que conoceis, los

UN DÍA EN LA GRANJA SAN CRISTOBAL

Describidnos un día en la Cooperativa San Cristóbal. Hoy, por ejemplo.

Entre 6:00 y 6:30 llegamos. Guillermo echa de comer, limpia los patios y arregla las camas. José Ignacio arregla los cubículos. Yo (Ireneo) me encargo de los robots.

¿Qué significa "hacer los robots"?

Sacar el listado y arrimar las vacas que no han ido al robot, arrimar a las nuevas a la máquina, vacas problemáticas... Vigilar el tema del ordeño en general.

¿Cuánto tiempo os lleva eso?

Echar comida, robots y limpieza de cubículos nos lleva hasta las 8.00-8.30. Ese es el trabajo diario obligado en la granja. Luego nos vamos a almorzar.

¿Y después de almorzar?

A las 10.30 estamos de vuelta y nos dedicamos a otro tipo de labores variadas: quemar cuernos a los terneros, hacer programas de reproducción, afeitar ubres, afeitar colas, las vacas enfermas, el papeleo, secar vacas, hacer los carros de comida...

Por las tardes...

Llegamos a las 17.00 y nos vamos a las 18.30. Lo mínimo.

¿Los fines de semana varían algo?

Sí. El horario es de 6.00 a 8.00 y de 17.00-18.30. No hacemos la limpieza de patios ni de la fosa de purines.

KALVOQUICK

Leche maternizada



**20 AÑOS DE
CONFIANZA**

**Todo lo necesario
para ayudarle a crecer**

Nutrifed

everything to
help
you grow



PRODUCCIÓN

Media de producción: 12.500 Kg en 305 días.

Células: <100.000

Bacterias: <10.000

Grasa: 3,6

Proteína: 3,2

robots se adecuan más a explotaciones medias que a grandes?

Conocemos granjas en el País Vasco que funcionan muy bien. En Navarra, por ejemplo, conocemos a los de Etxeberri (*granja más grande que la Coop. San Cristóbal pero de características similares en su estructura*), que van muy bien. El caso de Oskotz es diferente; son mucho más grandes y es otra cosa.

¿Mejor la ganadería pequeña para el robot?

Yo creo que dos ganaderos con dos robots y las correspondientes 120

vacas es genial. Cambia la vida del ganadero. Si es un ganadero sólo, está condicionado a ir todos los días, pero siendo dos, ganas lo mismo o más que con la sala de ordeño y tienes fines de semana, vacaciones... Ganando lo mismo tienen una calidad de vida mucho mayor.

SANIDAD

¿Algo que reseñar en cuanto a problemas sanitarios específicos?

No. Este año hemos empezado a vacunar de IBR-BVD marcada. Ahora por lo menos la vacuna es marcada y sabes en el futuro si los positivos son por la vacuna o no.

¿Casos de mamitis?

Muy raros. Eso lo hemos conseguido gracias, probablemente, a la arena en los cubículos, pero también gracias a que las máquinas están ordeñando bien, a que estamos atendiendo mañana y tarde las camas, etc.

¿Hacéis analíticas sistemáticas?

Cuando hacemos análisis a los animales (neospora, BVD, paratuberculosis), lo hacemos a través de los servicios de la ADS.

“Es como si la cuota hubiera dejado de existir”

FUTURO

¿Cómo veis el futuro habida cuenta de las previsiones de fin de la cuota láctea?

Creo que a partir de este año vamos a poder producir, si tenemos capacidad, lo que queramos. Otra cosa es que puedas producir más, porque el mercado de las novillas está como está. Pienso que las cuotas ya no van a tener ni el valor ni la capacidad limitadora que tenían antes porque no hay leche suficiente en Europa. Somos deficitarios en leche.

¿No se va a tener capacidad ni para producir la cuota prevista?

Eso es. Además, teniendo en cuenta que este año aumenta un 2% y el año que viene otro 2%, la cuota ya no va a ser un elemento limitador de la producción. Con la cantidad de abandonos que se están produciendo pese al aumento del precio de la leche y teniendo en cuenta que no hay novillas... Es como si la cuota hubiera dejado de existir.

¿Y las limitaciones por cuestiones medioambientales?

Ahí sí. En la medida en que las subvenciones vengán desde las partidas adscritas a medio ambiente, las difi-

“Dos ganaderos con dos robots y las correspondientes 120 vacas es genial”

“Creo que al menos hasta el 2013 el ganadero va a obtener rentabilidad”

cultades para cobrarlas aumentarán.

¿Cómo va a ser el futuro?

Creo que vamos a poder aumentar aquello que nuestra propia recria nos permita aumentar, sin comprar. Además tendemos a quitar menos vacas. Pretendemos no comprar fuera por dos razones: el precio de las novillas y los riesgos sanitarios.

¿Esa es parte de la razón del precio de la leche?

Claro. No hay leche en el mercado, no hay capacidad productiva suficiente y encima está el riesgo sanitario con el movimiento de ganado (lengua azul, fiebre aftosa...). El precio sube.

¿Todo esto supone unos cuantos años de vacas gordas en la producción lechera?

Creo que al menos hasta el 2013 el ganadero va a obtener rentabilidad;

pero a partir de esas fechas habrá que empezar a apretarse el cinturón.

“Los que no recrian lo tienen muy mal”

¿Y la necesidad del relevo generacional?

Hombre, con una media de edad en las explotaciones de 56 años, como no haya recambio, en el plazo de menos de diez años no habrá ganaderos.

Conclusión.

La cuestión fundamental es vivir el día a día. Estamos en un momento dulce. Hoy es muy peligroso meter ganado de fuera. El precio es desor-

bitado, no traes lo que quisieras traer y además no sabes con lo que te puedes encontrar. Creo que el futuro está en manos del ganadero que tiene su propia recria y su forraje.

¿Y qué pasa con aquellos ganaderos que no recrian?

Lo tienen muy mal. El que tenga que comprar un camión de novillas cada poco tiempo lo tiene muy mal. ■



INMUFORT® COMPLEX BÓVIDOS

ACTIVACIÓN INMUNOLÓGICA

Control de las células somáticas en leche y de los parámetros productivos del animal

 LABORATORIOS OVEJERO, S.A.





Joxe Etxezurieta

**Director
Comercial
de Albaitaritz**

Laramie: otro toro completo

En el nuevo catálogo ALBAITARITZA 2008, destaca entre las novedades el toro *Laramie*.

Laramie ha entrado con fuerza en la elite mundial de los toros más populares del momento. Su madre es la cotizadísima *Idee Lustre*, una de las más populares y admiradas del mundo Holstein.

Ha empezado rompiendo moldes. Es el primer toro que ha conseguido a su edad la calificación de 96 puntos; todo un indicativo de la magnífica conformación que aportan sus genes.

Las buenas producciones de sus hijas y una prueba ya muy solvente (140 hijas en 103 rebaños), demuestran que *Laramie* es un valor seguro.

Además, y como colofón a todo lo dicho anteriormente, su impacto en los concursos morfológicos está siendo más que notable. En el Royal destacó en varias secciones y en el futuro es seguro que estará siempre entre la elite.

Con él se completa un magnífico historial de toros elite en

nuestro catálogo (*Mandelin, Champion, Carisma...*)

Laramie fue importado en exclusividad por ALBAITARITZA en Febrero y ya hay disponibilidad de semen en nuestra red de ventas.

Planillo September Sara en la elite Europea

Cuando estamos cerrando la edición de esta revista recibimos la magnífica noticia de que *Sara* ha sido proclamada Vaca Gran Campeona en el 7ª European Holstein Dairy Show celebrado en Verona. Además fue también mejor ubre Vaca Joven. Todo un futuro por delante.

Desde aquí queremos enviar nuestra felicitación a Planillo (Navarra) como criador y a sus propietarios.

También queremos agradecer su esfuerzo al resto de los ganaderos que acudieron al concurso. Una entusiasta y más que digna representación.

¡Felicidades a todos!



Comida de Albaitaritz en Los Pedroches

A finales de Enero se celebró una comida de Albaitaritz en Los Pedroches (Córdoba).

La organización corrió a cargo de Albaitaritz y, sobre todo, de su entusiasta colaborador en la zona, Juan Enrique (de la empresa Covial, distribuidora de Albaitaritz en Andalucía).

A la comida acudieron clientes y colaboradores y se celebró en la finca de Juan Enrique, en Villaralto. La comida sirvió para que, en un ambiente alegre y distendido, nos conociéramos mejor y los ganaderos tuvieran contacto directo con Albaitaritz y más concretamente con el nuevo Gerente, Julen Huarte.

Todos concluyeron en lo necesarios que son este tipo de eventos para hacer un alto en el camino y reforzar los lazos de unión y diálogo entre empresas, colaboradores y ganaderos.

Fue un gran día para todos; un alto en el camino para seguir trabajando. Gracias a todos; los que acudisteis y a los que no pudisteis hacerlo.

Reunión de distribuidores de Albaitaritz



El 24 de Enero, se celebró la reunión anual de distribuidores y vendedores de Albaitaritz.

En este tipo de reuniones se decide la política a seguir para todo el año en cuanto a toros, productos, precios, etc.

Acudieron distribuidores y vendedores de Asturias, Cantabria, Madrid y las dos Castillas, Catalunya, Navarra, etc.

También la empresa italiana Novagen y su máximo representante, el Sr. Marco Ferrari, estuvieron presentes para informar de nuevos toros y de novedades en

temas como ozonoterapia, mejoras en complementos nutricionales, etc.

Un día de intenso trabajo, muy productivo, que dará sus frutos el resto del año. Un equipo joven y entusiasta con una mentalidad de trabajo y servicio que son premisas fundamentales para satisfacer a un sector tan castigado como el de la ganadería.

**¡ANIMO A TODOS
Y SUERTE!**

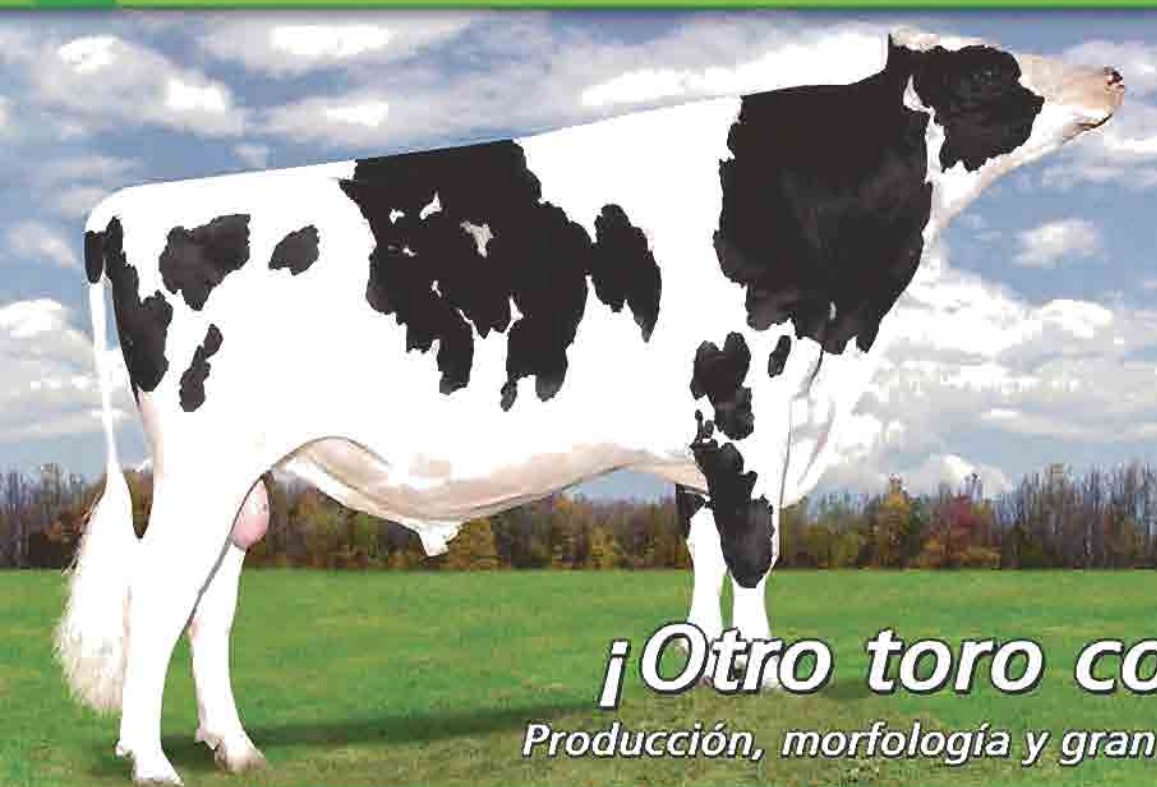
Laramie

(EX-96) 80H 01059 / WEDGWOOD LARAMIE / Lee x Integrity

COMESTAR LEE
IDEE LUSTRE
(EX-95)

INTEGRITY
RAVENSWELL LYDIA
(EX-92)

ASTRO JET
SPRING FARM MISS LYNN
(VG-85)



- +13 Conformación
 - +16 Fortaleza lechera
 - +17 Angulosidad
 - +15 Profundidad
 - +12 Estatura
 - +12 Fortaleza lomo
 - +12 Textura de ubre
 - +10 Ligamento suspensor
- LPI + 1005 M+844
F+43 +0,13% P+23 -0,04%

Fuente: CDN 1/08

¡Otro toro completo!
Producción, morfología y gran familia de vacas.

**Holzer
Jynnie**

All-Canadian
Intermediate
Heifer Calf
Royal 2007



**Sunspark
Laramie
Doobie**

All-Canadian
Senior
Heifer Calf
Royal 2007



**Monteith
Laramie
Wyoming**

VG-87



**Woodfield
Laramie
Sassy**

VG-86-2y
3ª Junior
Ontario Summer
Show 2007



Albaitaritz

ALBAITARITZA, S.A.
Akaborro Industria Eremua
31860 IRURTZUN (Nafarroa-Navarra)
Tel.: 948 500 343 - Fax: 948 500 052

E-mail: info@albaitaritz.com • www.albaitaritz.com



Solicítalo a tu distribuidor
o contactando con nosotros.

Casetas para terneros

	Familiar Animal House	Individual Deluxe EXL	Individual Deluxe SL
Altura	1.98 m	1.40 m	1.40 m
Largura	2.50 m	2.50 m	2.20 m
Anchura	2.75 m	1.57 m	1.17 m
Puerta de entrada	140x117 cm	97x60 cm	87x56 cm
Peso	136.4 kg	62.7 kg	40 kg
P.V.P.	661,85 € + IVA	367,85 € + IVA	281,75 € + IVA

(Portes no incluidos)

PATIO opcional: + 100 €



Albaitaritzta

INFORMACION Y PEDIDOS:

948'500'343 - info@albaitaritzta.com - www.albaitaritzta.com

Delvotest

Detector de antibióticos en leche



¡puedes verlo en nuestra nueva página web!

www.albaitaritzta.com

INFORMACIÓN Y PEDIDOS

Albaitaritzta

Tel.: 948 500 343 · www.albaitaritzta.com · info@albaitaritzta.com

STOP A LA COCCIDIOSIS



Uno de los problemas que más afectan a los terneros es la diarrea. La investigación ha demostrado que la coccidiosis es la causante de un alto porcentaje de esa diarrea de los terneros en los primeros días de vida. Resultado: pérdida de peso, retraso en el crecimiento y algunas veces muerte.

Por eso Bayer ha desarrollado Baycox® Bovis (toltrazurilo) tratamiento oral para uso exclusivo en terneros. Una dosis controla y protege a los terneros contra la coccidiosis. Controle la coccidiosis... es fácil y rentable.

Baycox® Bovis 50 mg/ml suspensión oral

Composición cuantitativa 1 ml de suspensión oral contiene 50,0 mg de Toltrazurilo. **Indicaciones** Para la prevención de los signos clínicos de coccidiosis y reducción de la difusión de coccidias, en terneros de reposición establecidos en explotaciones lecheras, en granjas con historia confirmada de coccidiosis causada por *Eimeria bovis* o *Eimeria zuehni*. **Contraindicaciones** Por razones medioambientales: No usar en terneros de peso superior a 80 Kg p.v. No usar en terneros con destino a cebo. Para mayor información ver prospecto. **Especies de destino** Bovino (terneros de explotación lechera). **Dosificación, vía y forma de administración** Cada animal debe tratarse con una dosis única de 15 mg de toltrazurilo por Kg de peso vivo, lo que equivale a 3,0 ml de suspensión oral por 10 Kg de peso vivo. Agitar la suspensión oral antes de usar. Para lograr un resultado óptimo, los animales deben tratarse antes de que aparezcan los signos clínicos, es decir, en el periodo de prepatencia. **Tiempo de espera** Carne: 63 días. No debe utilizarse en vacas en lactación cuyo leche se destina para consumo humano. **Precauciones especiales de conservación** Este medicamento veterinario no requiere condiciones especiales de conservación. No usar después de la fecha de caducidad que figura en el envase. Periodo de validez después de abierto el envase: 3 meses. Manténgase fuera del alcance y la vista de los niños. **Advertencias especiales** Como en otros parasiticidas, el uso frecuente y reiterado de antiprotozoarios de la misma clase puede llevar al desarrollo de resistencias. Se recomienda tratar a todas las terneras del lote. Las medidas higiénicas pueden reducir el riesgo de coccidiosis bovina. Por ello, se recomienda mejorar simultáneamente las condiciones higiénicas en las instalaciones, especialmente la sequedad y la limpieza. Para lograr un resultado óptimo, los animales deben tratarse antes de que aparezcan los signos clínicos; es decir, en el periodo de prepatencia. Para variar el curso de una infección clínica causada por coccidias en animales individuales que ya presenten signos de diarrea, puede ser necesaria una terapia adicional de apoyo. En caso de contacto con la piel e los ojos, lávese la zona afectada inmediatamente con agua. Se ha demostrado que el metabolito principal de toltrazurilo, toltrazuril sulfona (ponazurilo), es persistente (vida media > 1 año), móvil en la tierra y tóxico para las plantas. Para evitar posibles efectos adversos en las plantas y la posible contaminación de aguas subterráneas, el estiércol de terneras tratadas no debe esparcirse sobre la tierra sin diluirlo con estiércol de vacas adultas, antes de poder esparcirlo sobre la tierra. Ver "Contraindicaciones". **Presentación** Frasco de 250 ml. **Registro n.º** 1759 ESP. **Registrado y distribuido por:** Química Farmacéutica Bayer, S.L. Avda. Baix Llobregat 3 y 5 · 08970 Sant Joan Despí · Barcelona



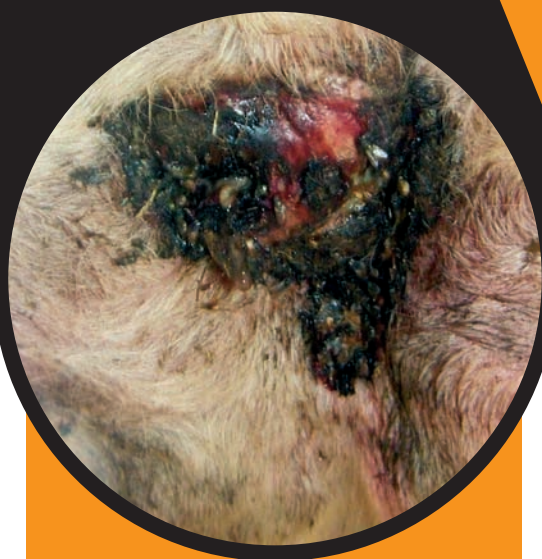
Baycox® Bovis
Coccidíida para Terneros

Química Farmacéutica Bayer S.L.
División Animal Health (AH)
Avda. Baix Llobregat 3y5
08970 Sant Joan Despí · Barcelona
e-mail: nt.departamento.nd@bayer.es
www.bayervet.net



Bayer HealthCare
Animal Health

Úlceras de verano



Se llama *Stephanofilaria Stilesi* y no es una tenista checa, sino un parásito, concretamente un nematodo. Este parásito es el responsable de las úlceras de verano. Su hábitat se circunscribe a los países de clima templado y su aparición es estacional.

TRANSMISIÓN

El parásito utiliza la mosca de los cuernos (*Haemotobia irritans*), como hospedador intermediario, al ingerir la mosca las microfilarias de las lesiones producidas por las larvas del parásito.

El parásito se desarrolla dentro de la mosca en un período de una a tres semanas. Posteriormente, cuando la mosca “pica” a otra vaca, la larva entra dentro de este nuevo animal y migra hasta su definitiva ubicación provocando la característica herida, que no surge necesariamente donde introduce la larva ni en el momento en que se introduce.

PATOLOGÍA

Las úlceras de verano comienzan como pequeñas pápulas que posteriormente confluyen para producir las conocidas lesiones que

generalmente aparecen en la región premamaria, pero que algunas veces también pueden aparecer en la base de los pezones o en la región de la babilla. Más tarde se observa un proceso inflamatorio, se pierde parte del pelo y aparece un exudado que forma costras espesas y friables que, al romper, permiten la salida de un líquido sanguino-purulento que atrae a las moscas, provocando la irritación de los animales y, de paso, la ingestión de microfilarias por parte de la mosca hospedadora.



“Una vez que tenemos el problema en la explotación, el tratamiento recomendado son las ivermectinas”

Hablamos de esa molesta ulceración que, generalmente, aparece entre los cuarterones delanteros de las vacas. La herida provoca un molesto picor en los animales y extiende un olor francamente desagradable en las instalaciones de ordeño. Es la úlcera de verano.

Javier Zabala

(Veterinario de ALBAIKIDE)



DIAGNÓSTICO

El diagnóstico clínico se basa en la estacionalidad y en el tipo y localización de las lesiones. Para su verificación se hace un raspado muy profundo de las lesiones con un bisturí, examinando directamente al microscopio o mediante migración larvaria en suero fisiológico caliente.

TRATAMIENTO

Más allá del preventivo control de la presencia de moscas, una vez que tenemos el problema en la explotación, el tratamiento recomendado son las ivermectinas. Si el animal está en período de lactación utilizaremos la eprinomectina (Eprinex) por ser la única indicada en esta fase y no tener período de supresión en leche. Los tratamientos, tanto locales como sistémicos, con triclorfón, siendo eficaces, hoy no se pueden realizar al no existir productos en el mercado. ■

Fluvex

Flunixin meglumine (D.C.I.) 5%

La respuesta inmediata



Antiinflamatoria
Analgésica
Antipirética

eficacia en menos de
15 minutos



Solución inyectable

Antiinflamatorio
no esteroideo



 **s.p. veterinaria, s.a.**

Registro n.º: 1755 ESP.

Lactivate®

Higiene e innovación en la sala de ordeño



Alex Gándara Hamelynck
(Marketing Project Manager. Ecolab)

La innovación en el ámbito de la limpieza es una necesidad constante para los proveedores en este ámbito. Los nuevos productos de limpieza facilitan el trabajo diario y aportan seguridad higiénica añadida al esfuerzo de cada cual. Lactivate es, en esa línea, la innovadora propuesta de ECOLAB.



Una de las principales causas de un descenso en la calidad de la leche son los problemas en las máquinas de ordeño durante el proceso de limpieza. Lactivate ha sido el resultado de la innovación en los procedimientos de limpieza. Efectividad y coherencia para con los problemas reales del usuario han sido la pauta para su creación.

ASÍ FUNCIONA

La lactoperoxidasa es una enzima que se encuentra de forma natural en la leche de vaca. Esta enzima, combinada con peróxido de hidrógeno y tiocianato, tiene propiedades desinfectantes.

Lactivate Acid actúa como desincrustante y como potente agente higienizante.

Lactivate Clean proporciona el medio alcalino y la detergencia adecuadas para garantizar una limpieza completa y eficaz.

El sistema Lactivate ha sido concebido para proporcionar otros beneficios adicionales:

Reducción del consumo de agua: se suprime la etapa de enjuague previo y se pasa directamente a la fase de

lavado. De esta manera, además de disminuir el consumo total de agua y el tiempo de lavado, contamos con suficiente leche dentro del circuito como para garantizar el efecto higienizante.

Menos vertidos y menos contaminantes: Lactivate no contiene ningún compuesto clorado, por lo que es más fácilmente depurable y menos contaminante. Si tenemos en cuenta que también se reduce el consumo de agua, el resultado es que obtenemos menos cantidad de vertidos y de un poder contaminante menor, reduciendo también los costes del tratamiento.

Reducción de embalajes y residuos asociados: Lactivate Acid y Lactivate Clean son productos concentrados. Se utilizan a una concentración aproximada del 0,25%. Eso supone menos espacio de almacenamiento y menor generación de residuos.

Lactivate se encuentra ya en funcionamiento en diversas explotaciones de nuestra geografía, reportando excelentes resultados y muestras de satisfacción. ■

Para más información: www.ecolab.com
o llamando al 934758903

Pasión y profesionalidad



Eva Ocio

Nerea Gantxegi

En las mismas instalaciones de
Albaitaritz en Irurtzun (Navarra)



Albaitack

Todo para ti y tu caballo

*Se hacen reparaciones
de guarnicionería*

info@albaitack.com • www.albaitack.com • Tel.: 948 506 169

Higiene en instalaciones de ordeño



Lactivate® System

*¡El único sistema sin enjuague previo
que utiliza la leche como activador!*



Lactivate® ACID

Lactivate® CLEAN

SIN CLORO



En Alternancia

Lactivate es un sistema de dos productos en alternancia que utiliza las enzimas de la leche para limpiar y desinfectar los circuitos e instalaciones de ordeño de forma natural, sin enjuague previo y respetando el medio ambiente.

Menor consumo de agua, menor consumo energético y... ¡¡Mayor ahorro!!

ECOLAB

Fructuós Gelabert, 2-4 7ª • 08970 Sant Joan Despí (Barcelona) • 934 758 903

www.ecolab.com

LENGUA AZUL



Control de vectores: disminuir el riesgo

José Luis Urra (Veterinario de Albaikide)

Seguimos la estela del artículo que el profesor Lucientes publicó en el número precedente de esta revista. Tal y como se indicaba, en la transmisión del virus de la lengua azul intervienen unos insectos (dípteros del género culicoides), que actúan como vectores. Controlando su presencia sobre el ganado y alrededor de las instalaciones ganaderas reduciremos las posibilidades de propagación de la enfermedad.

A continuación citaremos nueve consejos que nos permitirán disminuir el riesgo de propagación de la enfermedad:

1. Estos “mosquitos” tienen sus **horas de mayor actividad al amanecer y al atardecer** durante las épocas del año más calurosas. Es entonces cuando se presentan las condiciones de temperatura y humedad más idóneas para su actividad. El tipo *Culicoides obsoletus*, responsable del brote en el norte, también puede “picar” en días nublados y con humedad ambiental adecuada. Durante esas horas críticas habría que evitar que los animales estuvieran pastando. Al mantenerlos a cubierto disminu-



remos el grado de exposición a los insectos y dificultaremos que les “piquen”.

2. Estos insectos eligen zonas húmedas o encharcadas con mate-

ria orgánica para realizar la puesta de huevos, por lo que habría que **evitar las zonas bajas y pantanosas** de pastoreo y, si es posible, habría que llevar el ganado hacia zonas más altas, que estén expuestas a corrientes de aire, ya que estos insectos no vuelan cuando hace viento.

3. La **limpieza** de las explotaciones y su entorno del estiércol acumulado hará que estos insectos no puedan realizar aquí la puesta de huevos.

4. La **eliminación de la vegetación baja** (matorrales y arbustos) de alrededor de las explotaciones hará que disminuyan los lugares en que los *Culicoides* se puedan

proteger. Hay que tener en cuenta que estos insectos están sobre el animal unos pocos minutos para alimentarse, desplazándose a continuación a un lugar tranquilo y protegido para poder hacer la digestión de la sangre.



Estiércol amontonado: zona de riesgo

5. En las explotaciones que sea posible, la **colocación de mallas mosquiteras** evitará que los *Culicoides* entren a alimentarse del ganado. A la hora de elegir la malla a colocar hay que tener en cuenta que el tamaño de los *Culicoides* adultos es de entre 1 y 3 milímetros.

6. Otra medida que se puede tomar es la **instalación de trampas** que atraigan a los insectos y los maten. Estas trampas funcionan bien con sustancias atrayentes como las feromonas, o bien con luz ultravioleta, que les atrae debido al fototropismo de los insectos. Hay trampas que se pueden colocar en

el interior de las explotaciones. Se ha demostrado que en días fríos o de lluvia estos insectos vuelan dentro de las explotaciones.

7. Se pueden **aplicar larvicidas** en los lugares de cría, como las fosas de purines y estercoleros. Los larvicidas actuarán matando la larva del insecto que sale tras la eclosión del huevo. Se aplicarán diluidos en agua sobre la superficie a tratar a la dosis e intervalo de tiempo indicados en el producto.

8. **Los insecticidas**, que matarán al insecto adulto, se aplicarán dentro y alrededor de los espacios donde están los animales, pulverizando paredes, puertas, ventanas, mallas mosquiteras y aquellos otros lugares por donde puedan pasar los insectos hacia el interior de las cuadras.

9. **La aplicación de insecticidas y/o repelentes** sobre los animales los protegen tanto dentro como fuera de las explotaciones de la "picadura" de estos insectos. Para que los insecticidas actúen es preciso que exista contacto entre el insecto y el animal tratado.

TIPOS DE INSECTICIDAS

- Los que se aplican directamente sobre la línea dorso-lumbar.
- Los que se pulverizan sobre el animal previa dilución con agua.
- Los dispositivos auriculares que se colocan como los crotales.

La duración del efecto puede variar

de unos días a varias semanas dependiendo del producto usado. Debemos fijarnos en los períodos de supresión tanto en carne como en leche, teniendo en cuenta que algunos de ellos no pueden aplicarse a hembras en lactación.

Los repelentes no actúan matando a los insectos, como los insecticidas. Lo que hacen es ahuyentarlos, de forma que el insecto no llega ni a tocar al animal.

En estos momentos existe muy poca oferta de repelentes en el mercado. Existe uno cuyo efecto dura aproximadamente 10 días y que tiene un período de supresión de 0 días tanto para carne como para leche. El efecto de los otros repelentes es de apenas unas horas.

Finalmente, para tener mayor éxito en la lucha contra la enfermedad de la Lengua Azul, existen, además del control de vectores comentado otras medidas como la vacunación y el control del movimiento de animales. ■



EJEMPLO DE ALGUNOS DE LOS PRODUCTOS UTILIZABLES

PRODUCTO	LUGAR / APLICACIÓN	ACCIÓN	DURACIÓN / EFECTO	PERIODO / SUPRESIÓN
Baycidal WP 25	Estercoleros Fosas de purines	Larvicida	De 1 a 2 semanas	No procede
Solfac WP 10	Instalaciones ganaderas	Insecticida	Eficaz durante meses	No procede
Butox 7,5 pour on	Sobre los animales	Insecticida	28 días	Carne 3 días leche 0 días
Oveneen	Sobre los animales	Repelente	10 días	Carne y leche 0 días

OHARRA / NOTA

Neguko aldizkarian argitaratu eman genuen Mingain Urdinari buruzko argazkietako batzuk Koldo Otxandorenarenak ziren. Ohar honen bitartez gure esker ona adierazi nahi diogu Otxandorena jaunari.

Algunas de las fotografías que publicamos en el número anterior de la revista ilustrando el artículo sobre Lengua Azul, eran una cesión de Koldo Otxandorena. Mediante la presente nota queremos mostrarle nuestro agradecimiento al autor.

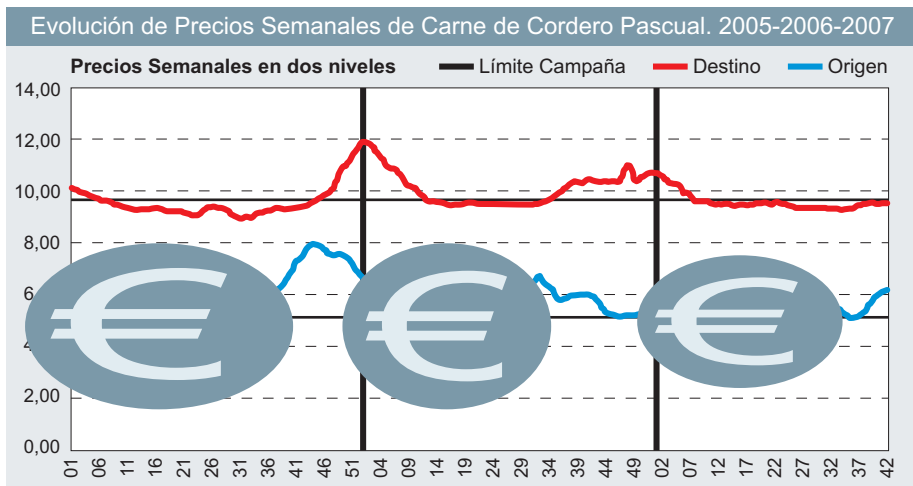
ESTACIONALIDAD PRODUCTIVA EN OVINO

Producir corderos cuando más valen

Juanma Loste (Veterinario de Albaikide)

Como es bien sabido, las ovejas sufren durante unos meses lo que se denomina anoestro estacionario, es decir, ese período en el cual las ovejas no salen en celo, no son cubiertas y, por consiguiente no hay partos en la época de verano-otoño. La duración del anoestro depende de muchos factores, pero se sabe que la raza es uno de los más importantes. Por ejemplo, la raza Latxa tiene un anoestro más largo que la raza Rasa.





Fuente: MAPA

Año tras año las ovejas obedecen a su instinto y buscan parir en períodos primaverales, con los consiguientes problemas que todos conocemos de saturación de mercado, bajada de precios de los corderos o falta de leche en el caso de los rebaños lecheros.

Tras los imprevisibles precios de los últimos años, lo único que podemos sacar en claro es que el cordero a final de invierno-primavera no vale dinero. En esas fechas hay poco consumo y todo el mundo tiene cordero. Las cubriciones de Julio a Septiembre son las que peores precios alcanzan. En la Tabla 1 se destacan los tres períodos semestrales de los años 2005-2006-2007, donde el precio del cordero es muy bajo, coincidiendo con la época de más abundancia de cordero en el mercado.

nivel de estacionalidad que se tiene en un rebaño: solo tenemos que ver cuántos partos conseguimos en cada trimestre del año; de esta forma vamos a ver el comportamiento anual de nuestros animales.

Para romper el comportamiento estacional, debemos de conocer y



manejar correctamente las diferentes herramientas que nos permiten controlar la reproducción:

- La Alimentación: establecer flushing.
- Una correcta aplicación del Efecto macho.
- Aplicación de implantes de Melatonina.
- Esponjas vaginales.

LOS IMPLANTES DE MELATONINA

La aplicación de implantes de melatonina es ya frecuente en las ganaderías y existen muchos datos publicados y muchas partidas de corderos vendidos gracias a este tratamiento. Por su eficacia y simplicidad de aplicación esta muy introducido en el manejo de las explotaciones de ovino de carne y de leche.

Es una herramienta que permite mejorar los resultados de las cubriciones que realizamos desde enero hasta junio. Siempre es necesario acompañarla de un buen manejo del lote, una buena alimentación y un control del estado de los machos.

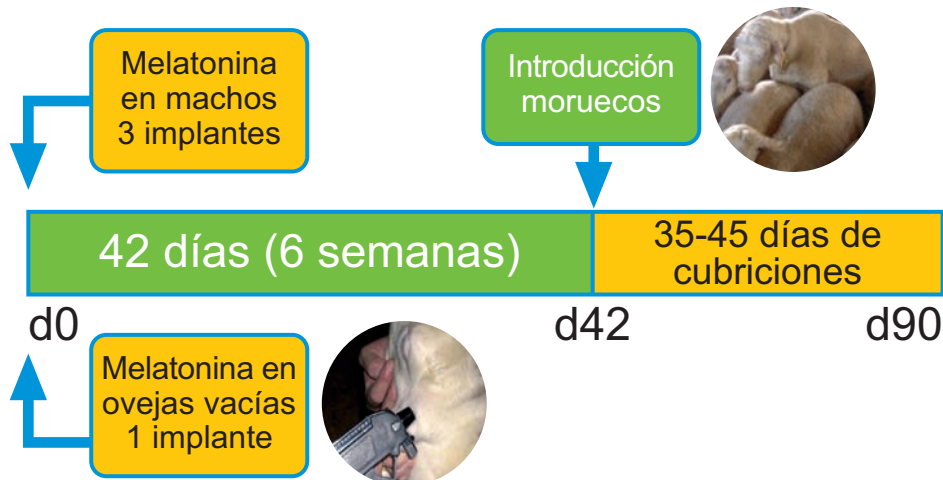
¿CÓMO SE APLICAN LOS IMPLANTES DE MELATONINA?

Los implantes de melatonina son muy sencillos de aplicar, inyectándose de forma subcutánea en la

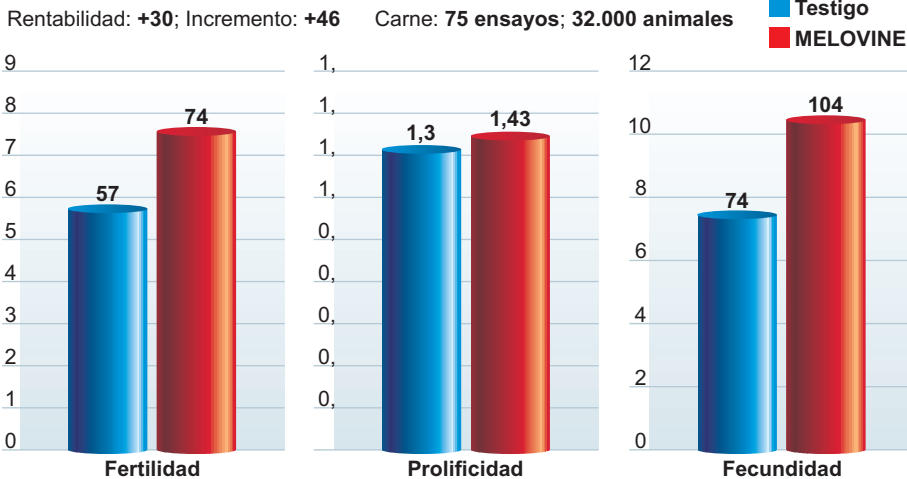
ROMPER LA ESTACIONALIDAD

Debemos utilizar todas las herramientas conocidas para romper la estacionalidad del ovino y conseguir controlar su comportamiento reproductivo, de forma que obtengamos el mayor número de corderos en el segundo semestre.

La estacionalidad va a depender de muchos factores: climatología, estado corporal de los animales, sistema productivo, manejo reproductivo etc., y varía en cada explotación y cada año. Para valorar el



MELOVINE: Resultados ovino de carne



base de la oreja, con un aplicador específico. Presenta una gran ventaja respecto a las esponjas: solo hay que manipular los animales una vez. Se aplican tres implantes a los machos y un implante a cada hembra.

El protocolo que recomendamos exige separar durante 42 días los machos de las hembras para que el implante vaya liberando la melatonina y haga efecto en los animales.

Debemos de hacer un buen efecto macho, de forma que no mantengan durante la separación contacto con las hembras, que no se huelan, ni se oigan, ni se vean.

Es importante introducir el número de machos suficiente para asegurarnos un buen resultado. Nuestra recomendación es tener un macho útil por cada 15 ovejas en cubri-

ción. Es posible aplicar el tratamiento a ovejas aún con el cordero, pues como hay que esperar 42 días hasta cubrirlas, nos da tiempo a destetar el codero sin problemas.

La melatonina permite conseguir más corderos, más ovejas cubiertas, reducir períodos improductivos, concentrar la paridera y ase-

gurar la respuesta reproductiva de los animales. En la tabla de arriba se muestran los resultados de fertilidad, prolificidad y fecundidad en 75 ensayos con 32.000 animales (datos cedidos por el fabricante). ■



esta primavera no te mojes...



Step-in

Combinan diseño tradicional con la más **moderna tecnología**. Aíslan del frío y la **humedad** gracias a su base de goma con el acabado en piel Timberwolf, **repelente al agua**. Con **suela antideslizante**, ideales para él y para ella.



Spirit

**Ambientes húmedos y fríos - Huerta y jardín
Salas de ordeño - Técnicos de campo - Veterinarios...**

INFORMACION Y PEDIDOS: 948 500 343 - info@albaitaritz.com - www.albaitaritz.com



ENERO FEBRERO MARZO ABRIL MAYO JUNIO JULIO AGOSTO SEPTIEMBRE OCTUBRE NOVIEMBRE DICIEMBRE

En la gestión de la reproducción

el tiempo, tu mejor aliado

SINCROPART

SINCROPART 30mg Acetato de Progesterona 30 mg. **INDICACIONES:** En la oveja en anestesia fisiológica: inducción y sincronización del celo. **POSOLOGÍA Y MODO DE ADMINISTRACIÓN:** Colocación por vía vaginal con la ayuda de un aplicador. La esponja deberá permanecer en la vagina durante 14 días. A los 14 días se procederá a la retirada de la esponja, y se administrará una inyección intramuscular de PMSG. Las ovejas pueden ser cubiertas a los 48-72 horas. **PRECAUCIONES:** Las ovejas deben estar sexualmente maduras y en buenas condiciones físicas. No administrar a hembras gestantes. **TIEMPO DE ESPERA:** El tiempo de permanencia de la esponja en la vagina del animal 14 días. N.º de Registro: 1124 ESP. **SINCROPART** 40mg Acetato de Progesterona 40 mg. **INDICACIONES:** Corderos: Inducción y sincronización del celo. **PRECAUCIONES:** Los corderos deben estar sexualmente maduros y en buenas condiciones físicas. N.º de Registro: 1123 ESP. USO VETERINARIO. DISPENSACIÓN CON RECETA VETERINARIA.



MELOVINE

COMPOSICIÓN POR IMPLANTE: Melatonina 18,0 µg. **INDICACIONES:** Ovejas y Corderos sexualmente maduros: Aumentar la fecundidad. **POSOLOGÍA:** Un implante por oveja o cordero 40 días tras la administración del implante. **ADVERTENCIAS:** MELOVINE, no es un método de sincronización del celo. Los índices reproductivos obtenidos en ovejas tratadas con MELOVINE, para avanzar la estación sexual, no son superiores a los obtenidos durante la estación de reproducción natural. **TIEMPO DE ESPERA:** Carne y leche: nulo. **USO VETERINARIO. DISPENSACIÓN CON RECETA VETERINARIA. Registro N.º 1274 ESP.**



CEVA SALUD ANIMAL S.A.

Carabela La Niña - 12 - 5ª planta - 08017

Tel: 902 38 72 18 - Fax: 902 19 72 41

www.ceva.com - ceva.salud-animal@ceva.com

CEVA
SANTÉ ANIMALE

Innovar en reproducción
para construir el futuro

¡Sonríe!

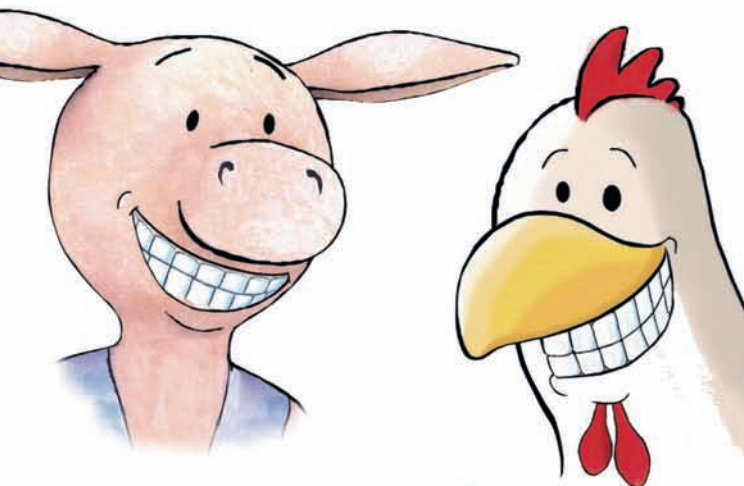


¡Todo el mundo sonríe! Sel-Plex®, el único selenio orgánico aprobado en la Unión Europea.

Ahora que Sel-Plex® ha conseguido la autorización de la Unión Europea para su uso en todas las especies, tus animales pueden disfrutar de todos los beneficios de un suplemento de selenio orgánico en su salud y rendimiento.

Con los abundantes datos obtenidos en los principales Centros de Investigación Europeos, los animales no serán los únicos en sonreír. Sel-Plex® está recomendado por los principales nutrólogos del mundo como la fuente de selenio más efectiva.

Lo que significa que todo el mundo sonríe ...*naturalmente*



Alltech®
...*naturalmente*

Para más información sobre Sel-Plex®,
escriban a sel-plex@alltech.com
visite nuestra página web www.sel-plex.com
o pueden contactar con el representante local
de Alltech.



Recomendaciones de ensilaje

***E**l ensilaje consiste en el proceso natural de conservación del forraje húmedo mediante una fermentación láctica anaerobia. Un silo mal realizado puede convertirse en un foco de proliferación de bacterias y, sobre todo, hongos susceptibles de afectar a la salud de los animales o a la calidad de la leche. He aquí algunas de las principales recomendaciones a la hora de hacer el silo.*

Procurar introducir la menor cantidad posible de tierra para evitar contaminar la materia prima, evitando el contacto de ruedas sucias con las superficies sobre las que se va a manejar la hierba o el maíz.

Obtener rápidamente una acidez suficiente (pH máximo = 4). Para ello es recomendable recoger el forraje cuando es rico en azúcar para que fermente con rapidez. Añadir conservantes nos ayudará a conseguir esa acidez mucho más rápidamente.

Establecer entre un 30 y un 35% de materia seca para el maíz y entre un 25 y 35% de materia seca para la hierba. Aplastar bien el silo para evitar bolsas de aire que evitan la fermentación y favorecen la descomposición.

Tapar el silo lo más herméticamente posible.

El correcto y regular desensilado del forraje, evitando un frente irregular, nos proporcionará un producto mejor y menos contaminado. ■



Con una sola dosis
de rotavec corona
mamá podía haberme evitado la

diarrea



rotavec corona

La vacuna que
se adapta a tus
necesidades

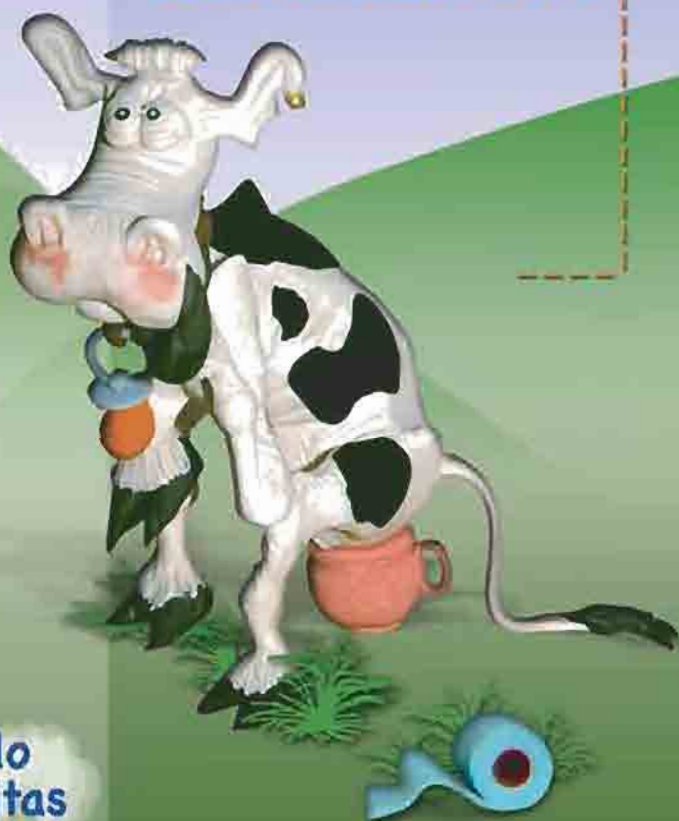
AHORA TAMBIEN
EN MONODOSIS



Para usar sólo
lo que necesitas

¿pérdida
de peso,
retraso del
crecimiento?

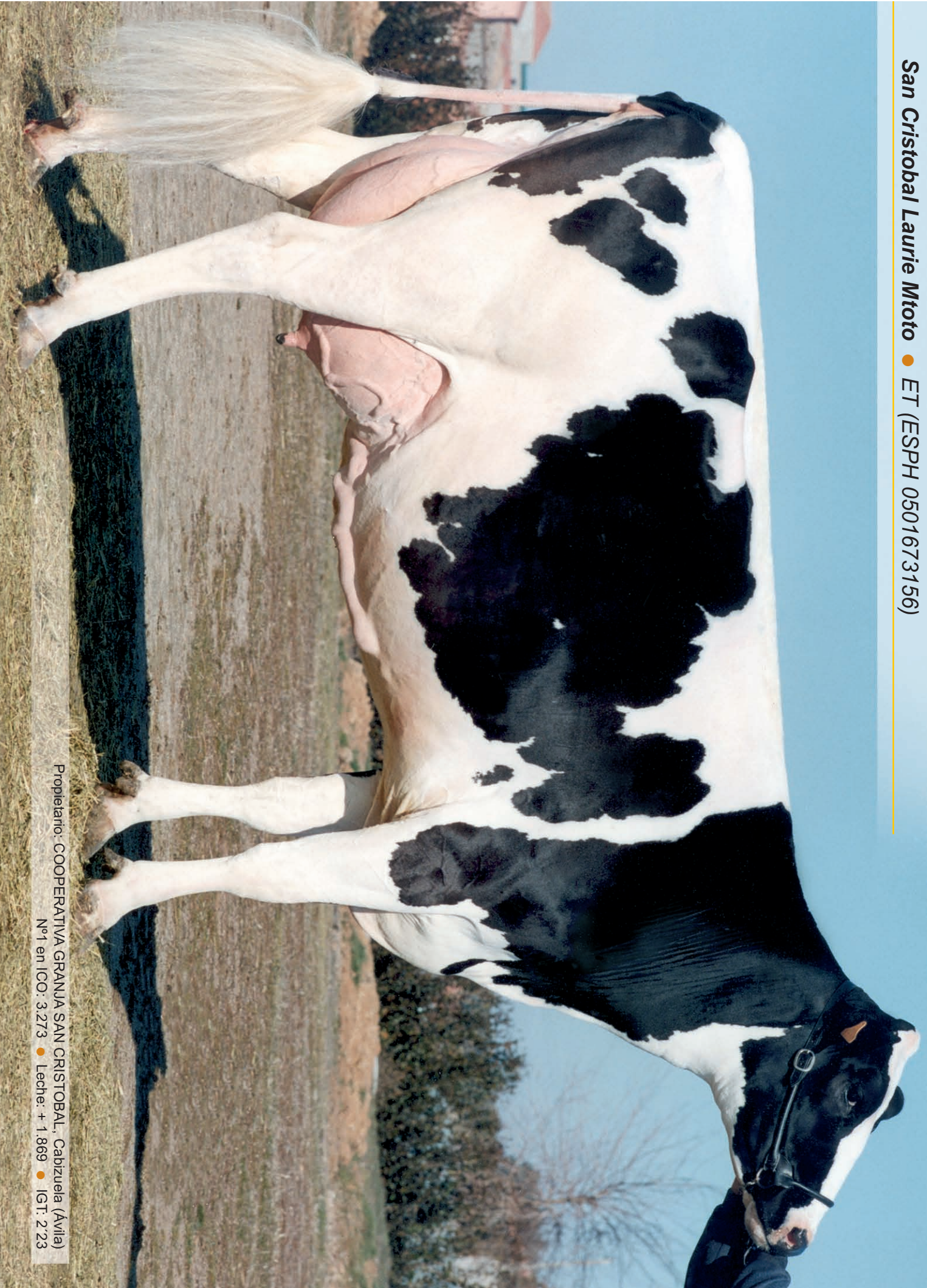
¿gastos de
tratamiento?



Schering-Plough Animal Health

Rotavec® Corona. Vacuna de rotavirus bovino, equino y humano (RVB, RVE y RVH) de origen vivo atenuado. **Indicaciones y especies de destino:** Para la prevención de la diarrea causada por rotavirus en bovinos, equinos y humanos. **Contraindicaciones:** No usar en animales con diarrea o inmunosupresión. **Precauciones:** Evitar el contacto con animales enfermos. **Interacciones e incompatibilidades:** No administrar con otros productos que contengan antibióticos. **Tiempo de espera:** No aplicar. **Presentaciones:** 100, 200 y 500 dosis. **Para más información:** 011 4382 1000. **Rotavec Corona** es un producto de Schering-Plough Animal Health. **© 2008 Schering-Plough Animal Health.**

San Cristobal Laurie Mtoto ● ET (ESPH 0501673156)



Propietario: COOPERATIVA GRANJA SAN CRISTOBAL, Cabizuela (Ávila)
Nº1 en ICC: 3.273 ● Leche: + 1.869 ● IGT: 2.23