



**MUNICIPIO DE SAN
ANTONIO SACATEPEQUEZ
DEPARTAMENTO DE SAN
MARCOS**

ESTRATEGIA PARA INVERSIONES

EQUIPO PROFESIONAL SAN MARCOS.

1. Introducción

El presente documento es una herramienta que contiene la estrategia para inversión en el Municipio de San Antonio Sacatepéquez Departamento de San Marcos para atraer inversiones nacionales e internacionales para que el municipio pueda tener un crecimiento económico que genere suficientes empleos elevando sus niveles de ingresos y mejorar su calidad de vida.

Lo que hace falta es una estrategia de desarrollo integral que en el corto plazo subsane las deficiencias que se tienen y que en mediano y largo plazo reformen las condiciones estructurales de la economía y la sociedad en su conjunto.

El desarrollo económico y social de un país requiere de inversiones, éstas deben de repercutir en diferentes ámbitos de la sociedad para que realmente impulsen en una primera instancia el crecimiento económico y en una segunda instancia, una de mediano y largo plazo, el desarrollo.

San Antonio Sacatepéquez tiene condiciones muy favorables para la inversión, para asegurar inversión nacional y extranjera que venga a detonar proyectos productivos, específicamente el cultivo de papa pero que a la par estén generando empleo, pero además empleo bien remunerado, bien pagado, que esté sujeto a las prestaciones de la seguridad social, a una capacitación constante y que eso haga de San Antonio un municipio más productivo y más competitivo”.

El proceso de inversión en el Municipio de San Antonio Sacatepéquez ayudara a incrementar la capacidad productiva del en el caso de la inversión internacional, permitirá la difusión local de la peritación tecnológica y del «saber hacer y qué hacer » de las pequeñas empresa, favoreciendo la inversión interior municipal, especialmente mediante los lazos que se crearán con los proveedores locales.

El desarrollo económico local y social del municipio requiere de inversiones, éstas deben de favorecer a la mayoría de la población para que realmente impulsen en una primera instancia el crecimiento económico y en una segunda instancia, el desarrollo económico que implicar el bienestar de la población.

Para viabilizar la atracción de inversiones en el municipio, con el apoyo de SEGEPLAN, se ha elaborado la presente estrategia, la cual se espera implementarla a corto plazo en el Municipio de San Antonio Sacatepéquez.

2. Descripción y ubicación municipio

2.1 Ubicación

El municipio de San Antonio Sacatepéquez pertenece al departamento de San Marcos, el que a su vez es parte de la región Occidental VI del país de Guatemala; posee una altitud de 2,338.65 metros sobre el nivel de mar, una latitud de 14° 57'38” y una longitud de 91° 43' 55”. Se encuentra a una distancia de 10 kilómetros de la cabecera departamental de San Marcos, a 39 de la ciudad de Quetzaltenango y a 239 kilómetros

de la ciudad capital de Guatemala; cuenta con una extensión territorial de 100 kilómetros cuadrados.

b. Límites y colindancias

El municipio limita al Este con el municipio de Sibilía y Palestina de los Altos del departamento de Quetzaltenango, al Sur y Oeste con el municipio de San Pedro Sacatepéquez, departamento de San Marcos y al Norte con el municipio de Río Blanco del mismo departamento y con Sibilía del departamento de Quetzaltenango.

División política y organización administrativa

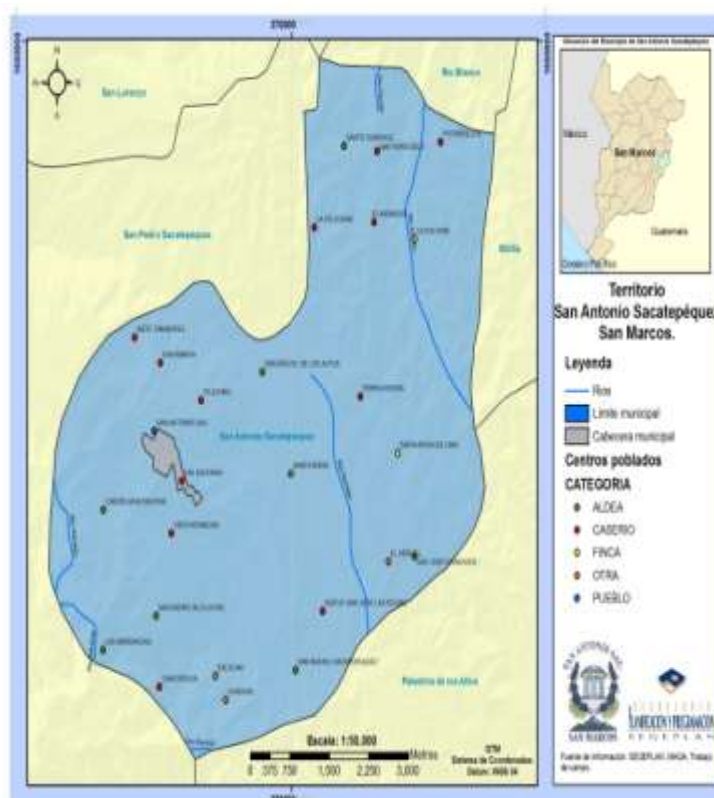
El municipio de San Antonio Sacatepéquez está conformado por un pueblo, 3 cantones, 11 aldeas y 6 caseríos, descritos en el cuadro siguiente.

Cuadro 1.
Distancia de las comunidades a la cabecera municipal y categoría
San Antonio Sacatepéquez, San Marcos 2010.

No.	Nombre	Distancia a la cabecera municipal, en km	Categoría
1.	San Antonio Sacatepéquez	----	cabecera municipal
1 ^a	San Ramón	1	cantón
1b	Tojchiná	1.5	cantón
1c	Las Escobas	1.5.	cantón
2.	Siete Tambores	4	caserío
3	Asunción Potrerillos	16	aldea *
4	Santo Domingo	10.5	aldea
5	San Miguel de los Altos	7	aldea
6	Santa Irene	6	aldea
7	San José Granados	9	aldea
8	Santa Rosa de Lima	9	aldea
9	San Rafael Sacatepéquez	6	aldea
10	Santa Rita	2	aldea
11	Candelaria Siquival	1.5	aldea
12	San Isidro Ixcolochil	4	aldea
13	Las Barrancas	7	aldea
14	El Mirador	12	caserío
15	San Francisco	12	caserío
16	La Felicidad	8	caserío

No.	Nombre	Distancia a la cabecera municipal, en km	Categoría
17	Vista Hermosa	2.5	caserío
19	Nueva Jerusalén	6.5	caserío
20	Cancheguá	6	caserío
*) El caserío Potrerillos fue elevado a la categoría de aldea, por acuerdo municipal del 10-01-2010			

Mapa No.1
División política administrativa.
San Antonio Sacatepéquez, San Marcos, 2010



2.2.-Población

De acuerdo a los Censos Nacionales XI de Población y VI de Habitación, INE 2002 de Guatemala, el municipio de San Antonio Sacatepéquez tenía una población de 14,665 habitantes; de los cuales, 7,238 eran hombres y 7,427 mujeres, representando el 49.36 % y el 50.64 % respectivamente; superando levemente en 1.28 % la población femenina a la masculina. Por otra parte, la población urbana representaba el 10.73 % y la población rural el 89.27 %.

La proyección de población del INE para el año 2010, fue de 19,103 habitantes; datos que indican mayor demanda de servicios públicos, tales como agua potable, energía eléctrica, salud, educación, transporte y una mayor presión sobre el uso de los recursos naturales y la expansión de la frontera agrícola.

2.3 CONDICIONES SOCIOECONÓMICAS.

Para atender la salud de la población del municipio de San Antonio Sacatepéquez, en la cabecera municipal se cuenta con un Puesto de salud, equipado con lo mínimo y con el personal médico y paramédico siguiente: un médico coordinador, una enfermera profesional, siete auxiliares de enfermería y un técnico en salud rural. Sólo una auxiliar de enfermería y el técnico en salud rural, están presupuestados; la otra parte está por contrato.

En la aldea de Santo Domingo, también funciona un Puesto de salud, con una enfermera auxiliar y en la aldea de Santa Irene una Unidad mínima de atención, con una enfermera auxiliar.

En las otras 17 comunidades, funciona en cada una, un Centro de convergencia o comunitario, los cuales son atendidos por la ONG ECO (Asociación Civil de Estudios de Cooperación de Occidente), por medio una enfermera profesional, una auxiliar de enfermería, un técnico en salud rural, y dos educadores en salud, quienes atienden en forma rotativa a los centros descritos.

Los programas de salud atendidos por las unidades médicas, son los siguientes: a) Consulta general, b) Materno infantil, c) Nutrición infantil, d) Inmunizaciones, e) Salud reproductiva, f) Infecciones agudas respiratorias superiores IRAS, g) Neumonías, h) Diarreas; i) VIH/SIDA, j) Infecciones de transmisión sexual ITS y k) Rabia.

El señor Alcalde Municipal, ha solicitado ampliar los servicios de salud para darle mejor cobertura, a la población que necesita de los mismos, por tal razón; se han hecho las gestiones correspondientes para que el Puesto de salud sea elevado a la categoría de Centro de Salud, que incluye la infraestructura y equipamiento respectivo.

La salud de la población tiene diferentes comportamientos, la cual está en función del régimen alimenticio, los grupos de edades, los hábitos saludables, las condiciones del ambiente y de los diferentes programas sobre prevención de enfermedades; por lo tanto, los indicadores de salud en el municipio se describen a continuación.

Morbilidad

La morbilidad es la proporción de las personas que se enfermen en un sitio y tiempo, por diferentes causas. La misma se clasifica en morbilidad general, que incluye a todas las edades de la población y la morbilidad infantil que se refiere a la población de niños menores de cinco años. Las primeras seis causas de morbilidad general en la población del municipio son las siguientes: resfriado común, amigdalitis, enfermedades de la piel,

2.4 ACTIVIDADES PRODUCTIVAS ACTUALES

En general, el fortalecimiento de la base productiva y valor agregado de la misma con obras de infraestructura económica productiva, facilitan la producción agraria, transformación y comercialización de productos alimentarios y agroindustriales y dan soporte de manera sostenible a los gobiernos locales en el intento de formular políticas públicas para promover el desarrollo económico local. En la actualidad el municipio de San Antonio Sacatepéquez, cuenta con un Gobierno municipal abierto a impulsar acciones que mejoren las condiciones económicas de los habitantes y se apoya a la Unidad de desarrollo económico municipal UDEM, la Comisión de fomento económico, turismo, ambiente y recursos naturales FETARN, haciéndolo de manera activa, en el diseño y ejecución de actividades de fomento económico, con enfoque de emprendedurismo, para desarrollar las capacidades empresariales de las personas que deseen hacerlo.

De acuerdo a lo manifestado en el taller de análisis territorial, la producción agrícola del municipio se caracteriza por el cultivo de hortalizas en cantidades que permiten satisfacer las necesidades de las familias del municipio, se venden en mercados locales, regionales, nacionales y extranjeros, constituyendo la actividad agrícola, el principal motor económico del municipio.

2.5 Motores económicos del Municipio

El municipio de San Antonio Sacatepéquez en el departamento de San Marcos, tiene una población proyectada al año 2010 de 17859 habitantes, el mayor porcentaje se ubica debajo de 25 años con 66.11 por ciento, con una tasa de natalidad del 2.65% por ciento anual, este crecimiento demanda más servicios en infraestructura básica, educación, salud, carreteras, uso de los recursos naturales, mayor asignación de recursos para el funcionamiento de las instituciones y los servicios que se prestan por parte del Estado y el Gobierno Local, las enfermedades son una expresión del escaso nivel de ingreso de las familias y de la falta de infraestructura adecuada y servicios de alta calidad.

La población mayoritariamente joven, constituye un potencial humano y para aprovecharlo, debe tener una mejor educación y capacitación técnica, para que responda a las condiciones laborales que le toca enfrentar.

La participación de las comadronas para atender mujeres en estado de gestación es interesante, pero ello lo que evidencia es la escasa presencia del Estado y sus diferentes instituciones, en la salud, la seguridad ciudadana y la adecuada y suficiente asignación de recursos para mejorar la prestación de servicios.

Las condiciones físicas sobre las que se erige el municipio atienden el nivel de ingresos de la mayor parte de los habitantes, dadas las condiciones de vivienda, donde la calidad de la construcción en su mayoría es de teja de lámina, piso de tierra y paredes de adobe, en la mayor parte del área rural. En la cabecera municipal las condiciones físicas son mejores, casas de terraza, pisos de cerámica y granito, consecuencia de remesas familiares y que los pobladores representan la mayor parte del recurso humano que se emplea en algunos sectores institucionales públicos y la relación comercial con San Marcos y San Pedro Sacatepéquez.

Dadas las condiciones de la topografía del municipio el ámbito donde se han construido las viviendas tienen un alto nivel de vulnerabilidad al estar construidas a la orilla de caminos y barrancos. La mayor parte de las viviendas tienen servicio de energía eléctrica, letrinas, agua entubada y telefonía celular.

Desde la perspectiva ambiental, el municipio con el apoyo de la MANCUERNA, ha entrado a considerar de manera contundente la importancia de la naturaleza, impulsado algunas actividades de Educación Ambiental con los escolares y la construcción en la actualidad de una planta de tratamiento de aguas residuales y la gestión integrada del recurso hídrico.

El crecimiento de los centros poblados sin criterios de ordenamiento territorial, un incremento en el uso intensivo del suelo en hortalizas dado el potencial en el mercado nacional y centroamericano, ha incidido en el incremento de la contaminación de desechos sólidos sin que hasta el momento se tenga una planta de tratamiento de desechos sólidos, aunque la cantidad de basura que se genera, es en una proporción no tan intensa como San Pedro Sacatepéquez y San Marcos.

La actividad económica del municipio responde a las características de una economía primaria y de subsistencia, donde el predominio de las actividades agrícolas es significativo, ocupa a la mayor parte de la población económicamente activa, se evidencia un crecimiento en la producción de hortalizas y la asociatividad de los productores para mejorar y consolidar sus canales de comercialización de sus productos.

2.5 Potencial Económico

La dimensión económica describirá las principales actividades que realizan los habitantes del municipio con el propósito de satisfacer sus necesidades humanas, dada la estructura económica del municipio, encontramos las actividades productivas que realizan; que en su mayoría corresponden al sector primario (producción agropecuaria), en pequeña proporción, hay unas del sector secundario (artesanías y pequeña industria); las actividades del sector terciario empiezan a mostrar un leve crecimiento, dada la propensión a la apertura de negocios y empresas, dedicadas al comercio por menor y mayor de productos de consumo diario, productos de ferretería y otros servicios varios que se describirán en los párrafos siguientes.

El perfil socioeconómico del municipio, que describe las características relacionadas a la extensión del territorio, la población y sus recursos, indica que es un municipio rural

en toda su extensión, porque la población rural representa el 89.97 % del total. Su índice de desarrollo humano es de 0.598 y la población que subsiste con menos de un dólar al día corresponde a 15.01% de la población total.

2.6 Servicios e infraestructura del municipio

El municipio de San Antonio Sacatepéquez, dispone de los servicios básicos en la mayor parte de las comunidades, especialmente cuando hablamos de energía eléctrica y agua potable. Pero, hay un déficit con relación a drenajes, plantas de tratamiento de desechos sólidos y líquidos, aspectos que se describen a continuación.

Energía eléctrica

Este servicio lo suministra DEOCSA del grupo UNION FENOSA, anteriormente era irregular, habían apagones recurrentes, sin embargo en la actualidad es mejor, lo único que manifestaron los actores sociales es el precio que cada día se ha incrementado perjudicando la economía familiar.

Agua

El servicio de agua entubada con que cuenta la población del municipio se surte a través de dos proyectos; uno que viene del caserío Siete Tambores, abasteciendo al sector de la parte alta de 6:00 a 18:00 horas con un total de 314 usuarios, un porcentaje del 25% de las familias carecen del vital líquido porque existen personas que le dan mal uso. El otro proyecto es abastecido por el nacimiento los Tres Chorros que se encuentra en el límite del casco urbano y cantón las Escobas del municipio, cubriendo al sector Sur que es la parte baja, funcionando las 24 horas con 342 servicios.

Drenaje

En la cabecera municipal un 99% de la población cuenta con el servicio de drenaje, mientras que el 1% restante son casas nuevas a las orillas de la población y utilizan el de algún pariente. En cuanto al tipo de letrina un 95% de la población cuenta con letrinas lavables en buenas condiciones y el otro 05% de taza y plancha de cemento. El actual gobierno municipal ha implementado obras para el mejoramiento de este servicio ya que para el año 2,006 estaba planificada la reconstrucción del drenaje en algunos sectores del municipio previo a la construcción de pavimento o adoquinado, pues el drenaje existente ya se encuentra bastante deteriorado.

Mercado municipal

En el municipio de San Antonio Sacatepéquez se realiza la plaza los días lunes de cada semana, bajo la égida del actual Gobierno Municipal, se ha promovido el desarrollo comercial del municipio, mejorando las condiciones físicas del mercado e instalando kioscos con el apoyo de la MANCUERNA.

Uno de los factores, que afecta el mercado, es que se encuentra muy cercano al mercado del municipio de San Pedro Sacatepéquez y las personas asisten a éste porque es más grande y funciona todos los días; además las personas de las aldeas cercanas a Palestina de los Altos se dirigen a este municipio en su día de mercado, todo esto ha influido para que el municipio de San Antonio no tenga afluencia de personas a su mercado, por lo cual la implementación de un proyecto para mejorar los ingresos económicos del municipio es de mucha importancia.

Para el abastecimiento de insumos de la canasta básica, los pobladores de este municipio asisten a las plazas más concurridas de los municipios aledaños, sin embargo algunos pobladores del área rural, surten de algunos productos a la población urbana como, madera, leña, huevos, verduras, carne porcina y otros de fácil traslado.

Salón municipal

En el municipio se cuenta con un salón municipal, el cual fue construido desde hace varias décadas y se encuentra en estado regular debido a que el local es pequeño, el mismo es utilizado para diferentes actividades que se realizan en el municipio

Vivienda

La mayor parte de las viviendas del municipio son formales, (97.1%) es decir las casas con sus ambientes necesarios, cocina, sala, comedor, dormitorios, baños y un pequeño patio, un 95.26% de las viviendas son ocupadas por familias, un 2.0% se alquilan, 2.2% están cedidas a las familias por parte de otros familiares que residen con su familia en los Estados Unidos, las remesas son utilizadas para la construcción y mejoramiento de las viviendas, la presencia de ranchos representa un 2.17% del total de viviendas, en este sentido el municipio presenta buenas condiciones. (Ver cuadro No. 12) Del total de viviendas un 34% del total son de block y un 57.02 son de adobe el resto a otro tipo de materiales de ínfima calidad.

3. POTENCIAL DE INVERSIÓN

Los productos agrícolas se comercializan a nivel local o comunitario y regional, en mercados de San Pedro Sacatepéquez, y Palestina de los Altos, en los talleres realizados para el Análisis Territorial, los líderes comunitarios manifestaron que se utiliza el centro de acopio de La Cumbre, San Juan Ostuncalco para la venta de papa.

Los productos pecuarios se comercializan generalmente a nivel regional en San Pedro Sacatepéquez, y Palestina de los Altos, su forma de comercialización es animales en pie y algunas personas distribuyen en canal carne de marrano en mercados de la ciudad capital.

FERIAS Y MERCADOS

Los mercados más utilizados para la venta de sus productos son San Pedro Sacatepéquez, San Marcos y Palestina de los Altos, Quetzaltenango; en la actualidad en el marco de la Mancomunidad de Municipios de la Cuenca del río Naranjo se promueven las Ferias de Emprendedores, donde participan la mayor parte de los municipios que la integran, siendo un factor importante de promoción y aumentar el nivel de ventas.

PRINCIPALES PRODUCTOS COMERCIALIZABLES POR DEMANDA ESTACIONAL.

Los productos más comercializables en el municipio son las hortalizas y la papa, dichos productos se comercializan en toda época, especialmente en Semana Santa, día de los Santos y

Navidad; en dichas fechas, las familias requieren de grandes cantidades de productos hortícolas.¹

OPCIONES DE INVERSIÓN EN EL MUNICIPIO

Dadas sus características y sus ventajas comparativas, algunas opciones de inversión que se han identificado en el municipio, son las siguientes:

Producción y Comercialización de Papa
Producción y Comercialización de verduras
Fabricación de Güipiles

POLÍTICAS PARA ATRAER INVERSIONES

Las políticas de atracción de inversiones que aplicara el municipio de San Antonio Sacatepéquez. Son las siguientes

Se atraerán inversionistas principalmente para el desarrollo del municipio en Coordinación con MANCUERNA que permitan especializar la producción para otros Países.

Se La inversión productiva es la principal palanca de crecimiento económico y es la herramienta justa que nuestra sociedad necesita para relanzar su potencial de desarrollo y bienestar para los ciudadanos.

Los municipios representan los primeros espacios de atención y respuestas a las necesidades de la ciudadanía, pero a la vez son los últimos en materia de presupuesto y autonomía en la ejecución de programas de desarrollo.

Es necesario solucionar este problema mediante agendas locales que permitan, desde la heterogeneidad de los municipios y estados, aportar soluciones para los retos a los que nos enfrentamos en una economía globalizada

Para plantear políticas innovadoras es preciso contar con herramientas presupuestales adecuadas, impulsar la consolidación de fondos de ejecución municipal que permitan una autonomía de acción y una verdadera capacidad para dar resultados.

Materia de presupuesto y de inversión siempre es necesario contar con más aliados y con más opciones porque las necesidades siempre serán infinitas y los recursos para atenderlas siempre serán escasos, con foros y puntos de encuentros especializados

De esta manera, juntos podemos encontrar soluciones y sobre todo fuentes alternativas de financiamiento y esquemas locales de inversión que nos permitan desarrollar grandes proyectos y resultados de gobierno para cambiar la vida a los habitantes.

3.1.-OBJETIVOS DE LA ESTRATEGIA

- **OBJETIVOS GENERAL**

Promover la competitividad del Municipio con base en los recursos y vocaciones productivas disponibles para lograr el desarrollo económico en la atracción de inversiones y una mayor distribución de sus beneficios, de manera que mejore sustancialmente la calidad de vida de la población basada en la planeación de desarrollo de la ciudad e impulsando la creación de nuevas microempresas y la atracción de inversiones.

- **OBJETIVO ESPECIFICO**

Fomentar una mayor inversión y apertura de empresas por medio de la promoción de las ventajas competitivas del Municipio de San Antonio Sacatepéquez a nivel local, nacional y extranjero. Orientadas hacia la comprensión del potencial de inversión del municipio y la atracción de inversionistas de calidad, acorde con los objetivos de desarrollo.

3.2.- Metas de la Estrategia

Atraer un mínimo de 10 empresas para la generación de por lo menos 300 directos y 400 empleos indirectos.

3.3.- MECÁNICA PARA LA ATRACCIÓN DE INVERSIONES

1. Hacer un análisis juicioso de las potencialidades que existen en el municipio para atraer inversiones y generar ingresos al mismo.
2. Declarar el municipio como potencial en Desarrollo Municipal.
3. Contar con un plan maestro territorial para la definición de áreas de inversión.
4. Conformación de una cartera de proyectos económicos productivos a nivel Municipal con estrategias de inversión territorial.
5. Identificar inversionistas locales, nacionales e internacionales que apoyen el desarrollo Económico local.