

# Oiseaux rares en Belgique en 2018

## Rapport de la Belgian Rare Birds Committee

Aves 56/4 - 2019 - 307-327

Stijn Baeten,  
Frédéric Vanhove,  
Raphaël Lebrun,  
Miguel Demeulemeester  
et les membres  
de la BRBC



### RÉSUMÉ

Ce rapport de la Belgian Rare Birds Committee traite 177 données d'oiseaux rares observés en Belgique, en majorité en 2018. 115 données ont été acceptées en catégorie A, aucune en catégorie D, 16 en catégorie E et 46 ont été refusées. Quelques données antérieures, dont l'analyse n'avait pas encore été publiée, sont également incluses. La liste belge a été enrichie de trois nouvelles espèces (catégorie A) : le Vautour moine, la Fauvette orphée et le Junco ardoisé. Parmi les autres faits saillants, épinglons la première donnée de la Bergeronnette printanière ibérique en 2017, une troisième donnée de Coulicou à bec jaune, la quatrième mention du Traquet pie, ainsi que la cinquième donnée de Cormoran pygmée. L'année 2018 compte un nombre record de données d'Élanion blanc (deuxième année consécutive), d'Hirondelle rousseline et de Pouillot brun. Elle est aussi la seconde meilleure année pour l'Œdicnème criard.

---

## INTRODUCTION

Ce rapport de la Belgian Rare Birds Committee (ci-après BRBC) traite des données d'espèces et de sous-espèces rares soumises à homologation nationale en 2018. Il inclut également quelques données antérieures non encore publiées. Certaines données de 2018 sont toujours en circulation ou ne nous sont pas encore parvenues. Elles paraîtront dans un prochain rapport annuel.

Le rapport-source a été mis en ligne en anglais sur le site [www.belgianrbc.be](http://www.belgianrbc.be). La version en néerlandais a été publiée dans la revue *Natuur.oriolus* (*Natuur.oriolus*, 85 : 65-74).

---

## RAPPELS ET DÉCISIONS RÉCENTES

### Taxonomie et nom des espèces

Depuis de nombreuses années, la BRBC a suivi les recommandations taxonomiques de l'AERC TAC (Taxonomic Advisory Committee de l'Association of European Records and Rarities Committees – [www.aerc.eu/tac.html](http://www.aerc.eu/tac.html)) appliquées dans l'AERC TAC WP Bird List (CROCHET *et al.*, 2015).

À partir du 1<sup>er</sup> janvier 2018, la BRBC suit les recommandations taxonomiques de l'IOC World Bird List (GILL & DONSKER, 2019). Cette décision aura notamment comme conséquences : le passage de certains taxons du niveau de sous-espèce à celui d'espèce (l'inverse pouvant également se produire), un changement de l'ordre d'apparition taxonomique, une modification du nom scientifique et donc du nom vernaculaire de certains taxons.

### Suppression de cinq taxons de la liste d'homologation nationale à partir du 1<sup>er</sup> janvier 2019

Les espèces suivantes ont atteint le seuil nécessaire pour ne plus devoir être homologuées

à l'échelon national. La période s'étendant de 2009 à 2018 a été prise en compte lors de notre dernière analyse.

- **Bernache à cou roux** *Branta ruficollis* : comme dans d'autres pays d'Europe, le nombre de données de cette espèce continue de progresser. Trente données ont été acceptées durant la dernière décennie.
- **Élanion blanc** *Elanus caeruleus* : cette espèce poursuit sa remontée vers le Nord, le nombre de données acceptées ne cessant de croître : 2009 (1) ; 2010 (4) ; 2011 (0) ; 2012 (2) ; 2013 (2) ; 2014 (1) ; 2015 (4) ; 2016 (5) ; 2017 (5) ; 2018 (8). Il sera intéressant de suivre la progression et peut-être l'installation de l'espèce dans nos régions.
- **Hirondelle rousseline** *Cecropis daurica* : cette espèce reste rare à l'échelon national mais s'observe avec une régularité croissante. Trente et une données ont été acceptées lors de la dernière décennie et se rapportent, à quelques exceptions près, à des oiseaux remontant trop au nord au printemps (phénomène d'*overshooting printanier*).
- **Rousserolle des buissons** *Acrocephalus dumetorum* : cette espèce reste excessivement rare sur le terrain mais est de plus en plus souvent baguée, reflétant ainsi sa lente progression vers l'ouest en Europe du nord-est.
- **Mésange à longue queue nordique** *Aegithalos caudatus caudatus* : en raison d'un aperçu incomplet des anciennes données et du fait qu'il existe des preuves provenant des commissions d'homologation des pays limitrophes que cette sous-espèce est rare mais annuelle, ce taxon ne sera plus pris en compte par la BRBC. Cette décision est renforcée par la grande difficulté d'obtenir une image précise des effectifs puisque son identification est rendue délicate du fait des hybrides avec les mésanges locales.

---

## QUELLES ESPÈCES ET SOUS-ESPÈCES SONT SOUMISES À HOMOLOGATION NATIONALE ?

Sont considérées comme rares à un niveau national les espèces et les sous-espèces : (1) dont la moyenne annuelle des données acceptées est inférieure ou égale à trois durant la dernière décennie écoulée, soit un maximum de 30 données homologuées sur ladite période ; (2) ou qui n'ont pas été observées du tout au cours d'au moins 3 de ces 10 dernières années. Cette dernière précaution nous permet toujours de prendre en considération les espèces accidentelles au niveau national et qui n'atteignent notre pays que lors d'afflux ponctuels, par exemple le Bec-croisé perroquet *Loxia pytyopsittacus*. La période de dix ans sur laquelle s'établissent ces règles permet de garantir une certaine stabilité du degré de rareté des espèces considérées dans notre pays.

La liste mise à jour des espèces et sous-espèces soumises à homologation nationale peut être consultée sur notre site [www.belgianrbc.be](http://www.belgianrbc.be). Cette liste est revue chaque année par la BRBC et, le cas échéant, adaptée pour répondre au seuil d'évaluation.

---

## TRANSMISSION DES DONNÉES À LA BRBC

Nous encourageons chaque observateur et chaque bagueur à transmettre ses données. Le moyen le plus régulièrement utilisé est de passer par la plateforme [www.observations.be](http://www.observations.be) / [www.waarnemingen.be](http://www.waarnemingen.be). Cette plateforme n'est pas la seule disponible mais nous insistons pour que l'encodage d'une donnée relative à une espèce ou sous-espèce soumise à homologation nationale soit accompagné d'un maximum de détails (description, conditions d'observation, croquis/dessins, photographies, sonagrammes ou tout autre élément permettant de valider cette donnée de manière objective). Nous réité-

rons notre demande afin que chaque observateur et/ou bagueur rencontrant un taxon rare et n'utilisant pas la plateforme [www.observations.be](http://www.observations.be) / [www.waarnemingen.be](http://www.waarnemingen.be) nous transmette sa donnée directement via le site Internet [www.belgianrbc.be](http://www.belgianrbc.be). La centralisation de l'ensemble des données est une tâche fastidieuse et prend énormément de temps. Aussi, pour avoir une vue globale de l'ensemble des espèces rares en Belgique dans un délai raisonnable, la collaboration de chacun est indispensable. Toutes les informations (données, statut des espèces et formulaire en ligne) sont disponibles sur [www.belgianrbc.be](http://www.belgianrbc.be).

---

## CONTACT BRBC

Visitez notre site Internet [www.belgianrbc.be](http://www.belgianrbc.be) pour le téléchargement du formulaire d'homologation ou pour toute autre information.

---

## PUBLICATION DES STATUTS DE LA BRBC ET RENOUVELLEMENT D'UNE PARTIE DE SES MEMBRES

Le document précisant les statuts de la BRBC est disponible sur [www.belgianrbc.be](http://www.belgianrbc.be). Il développe en toute transparence les objectifs et le fonctionnement de la BRBC.

Les membres suivants ont assuré la validation des données de ce rapport en tout ou partie, par ordre alphabétique : Stijn Baeten, Alain De Broyer, Miguel Demeulemeester, Joris Elst, Robin Gailly, Tom Goossens, Kenny Hessel, Raphaël Lebrun, Laurent Raty et Frédéric Vanhove.

Arrivé au terme de son mandat, Tom Goossens est remplacé par Joost Mertens. Qu'il soit ici chaleureusement remercié pour son engagement au cours de ces dernières années et pour avoir contribué à mener à terme le projet de constitution d'une unique commission d'homologation nationale.

---

## FAITS MARQUANTS DE L'ANNÉE 2018

- Les premières mentions du Vautour moine *Aegypius monachus*, de la Fauvette orphée *Sylvia hortensis* et du Junco ardoisé *Junco hyemalis*.
- La troisième donnée du Coulicou à bec jaune *Coccyzus americanus*.
- La quatrième mention du Traquet pie *Oenanthe pleschanka*.
- La cinquième donnée du Cormoran pygmée *Microcarbo pygmaeus*.
- Une année record pour l'Élanion blanc (8 données), pour l'Hirondelle rousseline (7 données totalisant 9 oiseaux) et pour le Pouillot brun *Phylloscopus fuscatus* (7 données).

---

## INFORMATIONS EN REGARD DE CHAQUE DONNÉE

Les données apparaissent en suivant l'ordre systématique ; chacune d'elles contient :

- La date de la donnée ou la durée du séjour.
- Le nom du site où l'observation a été réalisée, si celui-ci a été fourni par l'observateur, suivi du nom officiel de la plus petite entité communale dont dépend le site, puis de l'abréviation de la province entre parenthèses. Le nom des localisations est renseigné en français pour la Région de Bruxelles-Capitale et la Wallonie, et en néerlandais pour la Région flamande. Dans de rares cas où aucune précision n'est apportée au niveau de la localisation, seule la province où a été réalisée l'observation est renseignée.
- Le nombre d'individus par donnée.
- Les informations concernant l'âge, le sexe et/ou toute autre information susceptible d'enrichir cette donnée.

- Le nom de la personne (bagueur, découvreur ou observateur) ayant directement transmis un rapport. Dans le cas où la donnée apparaît seulement sur une plateforme d'encodage et sans qu'elle n'ait été directement transmise à la BRBC, cette dernière est considérée comme rapporteur de la donnée. Aucune indication n'apparaîtra alors dans la mention de cette donnée.

Le nom de la plupart des espèces traitées est accompagné d'une suite de 3 nombres placés entre parenthèses. Ceux-ci correspondent à une comptabilisation du nombre d'individus ayant été observés en Belgique, respectivement de 1800 à 1949 (cat. B), de 1950 à 2017 (cat. A) et durant l'année 2018 couverte par le présent rapport (cat. A). Le signe « / » est utilisé pour signaler que l'espèce ne figure plus sur la liste des oiseaux à homologuer pour une année particulière. Le symbole « - » signifie que l'espèce n'est pas soumise à homologation durant une période donnée. Le symbole « x » signifie que l'espèce est soumise à homologation durant une période donnée mais que le nombre exact de données doit encore être révisé.

Les valeurs en regard de chaque espèce sont mises à jour au fil du travail de la BRBC avec la collecte des données de l'année en cours mais aussi grâce à la transmission de données plus anciennes. Ces derniers ajustements sont mis en ligne dans la base de données de la BRBC. Cela donne une vision précise du nombre d'individus ayant été acceptés en Belgique pour chaque taxon soumis à homologation nationale.

### Signes et abréviations utilisées

#### Provinces, régions, lieux :

|                            |  |
|----------------------------|--|
| <b>A :</b> Anvers          | <b>O :</b> Flandre-Orientale           |
| <b>BW :</b> Brabant wallon | <b>RBC :</b> Région de Bxl-Capitale    |
| <b>H :</b> Hainaut         | <b>VB :</b> Brabant flamand            |
| <b>L :</b> Limbourg        | <b>W :</b> Flandre-Occidentale         |
| <b>Lg :</b> Liège          | <b>BEH :</b> Barrages de l'Eau d'Heure |
| <b>Lx :</b> Luxembourg     |  |
| <b>N :</b> Namur           |  |

## Âge, plumage, sexe et autres :

|                       |  |
|-----------------------|--|
| m. : mâle             | 1cy+, 2cy+... :                                |
| f. : femelle          | 1 <sup>re</sup> année                          |
| ad. : adulte          | calendaire ou plus,                            |
| imm. : immaturité     | 2 <sup>e</sup> année calendaire                |
| juv. : juvénile       | ou plus...                                     |
| 1cy, 2cy... :         | h1, h2... :                                    |
| 1 <sup>re</sup> année | 1 <sup>er</sup> hiver, 2 <sup>e</sup> hiver... |
| calendaire,           | ex. : exemplaire                               |
| 2 <sup>e</sup> année  |  |
| calendaire...         |  |

## DONNÉES SOUMISES À HOMOLOGATION

### Données acceptées, catégorie A

**Bernache à ventre pâle** *Branta bernicla hrota* (7, 259, 0)

#### ADDENDUM

- 23 décembre 2017, Zee te Zwinbosjes, Knokke (W) : 5 ex.

**Bernache à cou roux** *Branta ruficollis* (1, 93, 3)

- 1 janvier - 24 mars, Sint-Jan-In-Eremo, Meikeshoek (O) : 1 ex. 2cy+
- 14 - 30 mars, Putten West, Kieldrecht (O) : 1 ad.
- 15 - 19 décembre, Ijzervallei, Diksmuide (W) : 1 ex. 1cy+

#### CORRIGENDA – extension de périodes de séjour

- 23 novembre 2017 - 10 décembre 2017, Uitkerke (W) : 1 ex. 1cy devient 23 novembre 2017- 21 janvier 2018, Uitkerke (W) : 1 ex. 1cy

- 27 décembre 2017 - 14 janvier, De Blankaart, Wouwen (W) : 1 ex. 1cy devient 27 décembre 2017 - 28 février 2018, De Blankaart, Wouwen (W) : 1 ex. 1cy

Depuis le 1<sup>er</sup> janvier 2019, cette espèce n'est plus à homologuer.

**Oie rieuse du Groenland** *Anser albifrons flavirostris* (0, 11, 5)

- 17 janvier, Nieuwe Arenbergpolder, Kieldrecht (O) : 5 ex. (3 ad. + 2 2cy)

**Sarcelle à ailes bleues** *Spatula discors* (0, 19, 2)

- 20 - 29 mai, Bourgoyen-Ossemeersen, Gent (O) : 1 m. 3cy+
- 6 - 24 août, Steenlandpolder, Kallo (O) : 1 m.

**Sarcelle à ailes vertes** *Anas carolinensis* (0, 29, 1)

- 24 mars - 13 avril, Kaaimeersen & Oude Scheldearm, Meilegem (O) : 1 m. 2cy+

Les mois de mars, février et avril constituent les meilleurs mois pour rechercher cette espèce dans notre pays avec respectivement 7, 6 et 5 données.

**Macreuse à lunettes** *Melanitta perspicillata* (0, 9, 1)

- 19 janvier - 18 février, Schipgatduinen, Oostduinkerke(W) : 1 m. 2cy+

Il s'agit seulement de la 8<sup>e</sup> donnée (10<sup>e</sup> ex.) pour notre pays et de la 1<sup>re</sup> depuis 2006. À l'exception de cette dernière, toutes les autres données proviennent de la même partie de la côte où un grand nombre de Macreuses noires *Melanitta nigra* hivernent au large.

**Océanite tempête** *Hydrobates pelagicus* (5, 100, 2)

- 1 octobre, Oostende/Nieuwpoort/De Panne (W) : 1 même ex. 1cy+ dont le déplacement a été suivi entre ces trois sites d'observation



**PHOTO 1** | Sarcelle à ailes bleues, mâle, avec (de gauche à droite) Canard souchet et Canard chipeau / Blue-winged Teal *Spatula discors*, male, with (from left to right) Northern Shoveler *Spatula clypeata* and Gadwall *Mareca strepera* (Kallo, 06.08.2018, © Joachim Pintens)



**PHOTO 2** | Élanion blanc / Black-winged Kite *Elanus caeruleus* (Montenaken, 02.08.2018 © Victor Claes)

- 30 octobre, De Panne (W) : 1 ex. 1cy+

**Crabier chevelu** *Ardeola ralloides* (4, 53, 3)

- 6 juin, De Zegge, Geel (A) : 1 ex.
- 8 juin, Groot Rietveld, Kallo (O) : 1 ad. en plumage nuptial
- 9 juin, Marais d'Harchies, Harchies (H) : 1 ex.

**Cormoran pygmée** *Microcarbo pygmaeus* (0, 4, 1)

- 12 janvier 2018 - 14 avril 2019 (cette dernière date étant arrêtée au moment de l'extraction des données, l'oiseau étant toujours présent en fin d'été 2019), Val Duchesse, Auderghem (RBC) : 1 ex. 2cy (L. Degraer)

La longueur du séjour de l'oiseau dans notre pays est remarquable. Au cours du printemps 2018, il a acquis son plumage nuptial pour le plaisir de nombreux admirateurs. Sans doute plus difficile à détecter parmi la végétation au cours de l'été, il a été revu dès l'automne 2018.

**Élanion blanc** *Elanus caeruleus* (0, 28, 8)

- 26 mai, Bezinkingsputten, Tienen (VB) : 1 ad.
- 1 - 2 août, Montenaken (L) : 1 ex. 2cy+
- 9 septembre, Grenspark - Zwarte Heuvelen, Kalmthout (A) : 1 ex. 1cy+
- 29 septembre, Hussevelde, Kalken (O) : 1 ex. 1cy+
- 6 octobre, Aalterbrug - Oostmolen-noord, Aalter (O) : 1 ex. 1cy+
- 13 octobre, Kester (VB) : 1 ex. 1cy+
- 3 - 4 novembre, Plateau des Hautes-Fagnes, Elsenborn (Lg) : 1 ex. 1cy+
- 6 décembre, Wange (VB) : 1 ex. 1cy+

Depuis le 1<sup>er</sup> janvier 2019, cette espèce n'est plus à homologuer.

**Vautour moine** *Aegypius monachus* (0, 0, 1)

- 9 juin, Macon (H) : 1 ex. 2cy

L'oiseau a d'abord été repéré la veille juste de l'autre côté de la frontière dans la carrière de Wallers (France). Il accompagnait un groupe de 39 Vautours fauves *Gyps fulvus* et s'est envolé le lendemain en début d'après-midi. Lorsqu'ils étaient posés, il a été possible de repérer un Vautour fauve qui portait une bague jaune avec le code alphanumérique noir W2]. Cet oiseau fut bagué comme 1 cy près de Barcelone (Espagne) en décembre 2016. Cela indique que le Vautour moine provenait lui aussi d'Espagne, où se trouve la plus importante population européenne d'oiseaux sauvages de cette espèce. Puisqu'il ne présentait aucun signe de captivité, cette observation a été acceptée comme première donnée en catégorie A pour notre pays.

**Aigle botté** *Hieraetus pennatus* (0, 23, 1)

- 19 juin, entre Assenois et Clochîmont, Hompré (Lx) : 1 ex. 1cy+ (F. Binard)

**Aigle criard ou pomarin** *Clanga clanga / pomarina* (0, 1, 1)

ADDENDUM

- 8 septembre 2016, Honnay (N) : 1 ad. (D. Grégoire)

**Marouette poussin** *Porzana parva* (4, 41, 1)

- 15 - 17 août, Beneden Netevallei - Anderstad, Lier (A) : 1 ex. 1cy

**Marouette de Baillon** *Porzana pusilla* (4, 30, 1)

- 19 - 24 mai, Ijzervallei - De Blankaart, Woumen (W) : 1 m. 2cy+

**Œdicnème criard** *Burhinus oedicnemus* (9, 82, 6)

- 7 avril, Plateau de Leefdaal, Leefdaal (VB) : 1 ex.



**PHOTO 3** | Oed-  
dicnème criard / Eu-  
rasian Stone-curlew  
*Burhinus oedicnemus*  
(Bredene, 15.04.2018  
© Jonas Ghyselen)

- 8 avril, Boechout (A) : 1 ex.
- 15 avril, Polders Blauwe Sluis, Bredene (W) : 1 ex.
- 30 avril - 1 mai, Grosage (H) : 1 ex.
- 1 mai, Akkers, Stalhille (W) : 1 ex. 1cy+
- 18 juin, Landegem (O) : 1 ex. (K. Hessel)

Les mois d'avril et de mai constituent les meilleurs mois de l'année pour rencontrer cette espèce en Belgique.

**Pluvier fauve** *Pluvialis fulva* (0, 9, 0)

- 13 octobre - 19 novembre, Doel/Kieldrecht (O) : 1 ad.

Cet oiseau hiverne pour la sixième année consécutive dans les polders du domaine portuaire du bord de l'Escaut.

**Bécasseau tacheté** *Calidris melanotos* (0, 87, -)

ADDENDUM

- 5 - 16 septembre 2003, Kleiputten Oude Vrede, Knokke (W) : 1 juv. (K. Hessel)

Pour mémoire, cette espèce n'est plus à homologuer depuis le 1<sup>er</sup> janvier 2015.



**PHOTO 4** | Pluvier fauve / Pacific Golden  
Plover *Pluvialis fulva* (Kieldrecht,  
06.11.2018, © Kris De Rouck)



**Chevalier à pattes jaunes** *Tringa flavipes* (0, 8, 1)

- 5 mai, Het Vinne, Zoutleeuw (VB) : 1 ad. (E. Hoebrechts)

Il s'agit de la seconde donnée de l'espèce pour ce site après une mention en 2017.

**Phalarope à bec étroit** *Phalaropus lobatus* (0, 125, 2)

- 21 - 24 septembre, Smienteweiden, Zeebrugge (W) : 1 ex. 1cy
- 29 septembre - 6 octobre, Groot Broek, Sint-Agatha-Rode (VB) : 1 ex. 1cy

**Sterne hansel** *Gelochelidon nilotica* (19, 140, 2)

- 19 juillet, Noordelijk Eiland, Wintam (A) : 2 ex. 3cy+

ADDENDUM

- 14 août 2010, Noordschote (W) : 2 ad.

**Coulicou à bec jaune** *Coccyzus americanus* (1, 1, 1)

- 22 octobre, port d'Anvers, Antwerpen (A) : 1 ex. (L. Wilms)

Il s'agit de la troisième donnée pour notre pays après celles de 1874 et de 2008. L'oiseau a été retrouvé épuisé dans le port d'Anvers et a été porté dans un centre de revalidation. Il est malheureusement mort le lendemain. Les coucous du genre *Coccyzus* sont connus pour ne pas survivre longtemps après une traversée transatlantique, fût-elle à bord d'un bateau. La raison principale est leur état d'épuisement doublé d'une incapacité à trouver leur nourriture de base, les chenilles.

**Martinet à ventre blanc** *Tachymarptis melba* (1, 36, 2)

- 9 mai, Wijgmaal (VB) : 1 ex. 1cy+

- 4 novembre, Lubbeek (VB) : 1 ex. 1cy+

**Martinet pâle** *Apus pallidus* (0, 10, 1)

- 11 - 12 novembre, Blankenberge/De Haan (W) : 1 même ex. 1cy dont le déplacement a été suivi entre ces deux sites d'observation

**Pie-grièche isabelle** *Lanius isabellinus* (0, 1, 0)

CORRIGENDUM

- 27 septembre 2013, Plateau de Leefdaal, Leefdaal (VB) : 1 f. ad.

Cette donnée a déjà été acceptée comme Pie-grièche isabelle de la sous-espèce *isabellinus* (FAVEYTS *et al.* 2016). Selon l'IOC, le complexe des « Pies-grièches isabelle » est séparé en deux espèces : la Pie-grièche isabelle *Lanius isabellinus* et la Pie-grièche du Turkestan *Lanius phoenicuroides*. La donnée de 2013 devient ainsi la première donnée de Pie-grièche isabelle pour notre pays. En raison des difficultés d'identification, les cinq autres données de « Pie-grièche isabelle » *sensu lato* se rapportent toutes à des individus de première année calendaire et ne peuvent être assignées à l'une ou l'autre des deux espèces.

**Pie-grièche isabelle** *sensu lato* *Lanius isabellinus* / *phoenicuroides* (0, 5, 0)

ADDENDUM

- 11 novembre 2013, Visserskruis, Zeebrugge (W) : 1 ex. 1cy

**Pie-grièche à tête rousse** *Lanius senator* (- , 166, 2)

- 12 mai, Beernem - Beverhoutsveld (W) : 1 f. (J. De Vlaemynt)
- 14 - 15 mai, Arenbergpolder - De Putten, Kieldrecht (O) : 1 f.



**PHOTO 5** | Pie grièche à tête rousse / Woodchat Shrike *Lanius senator* (De Putten, 15.05.2018, © Piet Theerens)

**Corneille mantelée** *Corvus cornix* ( - , 2011-2017 : 15, 2)

- 5 novembre 2018 - 3 février 2019, Maaswinkel, Maasmechelen (L) : 1 ex. 1cy
- 15 décembre, Lindenhof, De Haan (W) : 1 ex. 1cy+

CORRIGENDUM – extension de période de séjour

- 9 décembre 2017 - 8 mars 2018, La Louvière (H) : 1 ex. 1cy+ devient 9 décembre 2017 - 25 mars 2018, La Louvière (H)

**Hirondelle de rochers** *Ptyonoprogne rupestris* (0, 4, 0)

ADDENDUM

- 19 avril 2017, Nimy, Grand Large (H) : 1 ex. 2cy+

Il ne s'agit que de la quatrième donnée du pays, la seconde pour le mois d'avril. Avec une dernière observation dans nos régions datant de 2005, cette espèce reste très rare. L'oiseau de Nimy n'est pas resté longtemps, ayant disparu quelques heures après sa découverte.

**Hirondelle rousseline** *Cecropis daurica* (0, 60, 9)

- 27 avril, Achterhaven van Zeebrugge, Zeebrugge (W) : 1 ex.
- 30 avril, Étang de Latour, Latour (Lx) : 1 ex. (M. Ameels)
- 30 avril, Verrebroekse Plassen, Kieldrecht (O) : 1 ex.
- 30 avril, Gentbrugse - Meersen, Gent (O) : 1 ex.
- 1 mai, Gravière d'Hermalle-sous-Argenteau, Hermalle-sous-Argenteau (Lg) : 1 ex.
- 2 mai, Negenoord, Stokkem (L) : 3 ex. 2cy+ (G. Beckers)
- 7 mai, De Fonteintjes, Zeebrugge (W) : 1 ex.

ADDENDA

- 20 septembre 2016, Parc de Forest, Forest (RBC) : 1 ex. 1cy+ (V. Daems)
- 27 avril 2017, Étang de Warnant, Warnant (N) : 1 ex.

Avec sept données totalisant neuf oiseaux, l'année 2018 est une année record pour cette espèce en Belgique. Il est bon de se rappeler que la première

donnée pour notre pays ne date que de 1982 à Herve (Lg). Un grand nombre de données provient des mois d'avril et de mai le long de certains sites côtiers où l'espèce est détectée en migration parmi le flux d'Hirondelle rustique *Hirundo rustica*.

Depuis le 1<sup>er</sup> janvier 2019, l'Hirondelle rousseline n'est plus à homologuer.

**Mésange à longue queue nordique** *Aegithalos caudatus caudatus* (0, 85, 38)

- 17 mars - 7 avril, Petit-Thier (Lx) : 1 ex.
- 3 octobre, Kallosluis, Kallo(O) : 1 ex.
- 26 octobre - 18 novembre, Vielsalm (Lx) : 10 ex.
- 1 novembre, Opstalvallei, Berendrecht (A) : 4 ex.
- 4 novembre 2018 - 19 janvier 2019, Minde-rhout (A) : 1 ex. 1cy+
- 9 - 11 novembre, De Kuifeend, Antwerpen (A) : 14 ex. 1cy+ bagués

- 11 novembre 2018 - 1 janvier 2019, Duinbossen, Wenduine (W) : 1 ex. 1cy+
- 27 novembre, Turnhout (A) : 2 ex. 1cy+
- 5 décembre, Lint (A) : 4 ex. 1cy+

**ADDENDA**

- 7 janvier 2010, Fort de Merksem, Merksem (A) : 3 ex.
- 17 octobre 2010, Herselt (A) : 11 ex. bagués

Un nouveau petit afflux a lieu dès la fin du mois d'octobre avec le groupe le plus important observé dans la région d'Anvers du 9 au 11 novembre.

Depuis le 1<sup>er</sup> janvier 2019, cette sous-espèce n'est plus à homologuer.

**Pouillot de Bonelli** *Phylloscopus bonelli* (0, 47, 1)

- 5 mai, Carrière du Nord, Frasnes-lez-Couvin (N) : 1 ex. (T. Coppée)



**PHOTO 6** | Hirondelle rousseline / Red-rumped Swallow *Cecropis daurica* (Hermalle, 01.05.2018, © Jean-Marie Poncelet)

**Pouillot de Schwarz** *Phylloscopus schwarzi* (0, 29, 2)

- 11 octobre, Industriezone, Wetteren (O) : 1 ex. 1cy bagué
- 14 octobre, Zonnebos, Kommer (O) : 1 ex. 1cy bagué

Les données de 2013 à 2018 concernent toutes des captures en vue du baguage. La dernière donnée de terrain date, quant à elle, des 21 et 22 octobre 2009, avec l'observation dans des conditions exceptionnelles d'un exemplaire dans l'avant-port de Zeebrugge (W).

**Pouillot brun** *Phylloscopus fuscatus* (0, 52, 7)

- 14 janvier, Koksijde (W) : 1 ex.
- 7 mai, Strand Westdam, Zeebrugge (W) : 1 ex. 2cy+
- 9 - 10 octobre, De Fonteintjes, Zeebrugge (W) : 1 ex. 1cy+

- 13 - 14 octobre, Strand Oostdam, Heist (W) : 1 ex. 1cy+
- 4 - 17 novembre, De Sashul, Heist (W) : 1 ex. 1cy+
- 5 - 8 novembre, Vandammesluis, Zeebrugge (W) : 1 ex. 1cy+
- 16 - 17 novembre, Zeebrugge Centrum, Zeebrugge (W) : 1 ex. 1cy+

**CORRIGENDUM**

- 27 décembre - 22 janvier 2018, Schipgatduinen, Oostduinkerke (W) : 1 ex. 1cy+ devient 27 décembre - 18 février 2018, Schipgatduinen, Oostduinkerke (W) : 1 ex. 1cy+

L'année 2018 constitue ainsi une année exceptionnelle avec pas moins de sept données. Les mois d'octobre et de novembre sont classiquement les meilleurs mois pour rencontrer cette espèce en Belgique, avec respectivement 31 et 19 données.



**PHOTO 7** | Rousserolle Isabelle / Paddyfield Warbler *Acrocephalus agricola* (Zeebrugge, 20.10.2018, © Marc Roca)

**Pouillot ibérique** *Phylloscopus ibericus* (0, 16, 3)

- 9 avril, Sint-Niklaas (O) : 1 m. 2cy+
- 2 - 26 mai, Péronnes-lez-Antoing (H) : 1 m. 2cy+
- 21 - 22 mai, Stropersbos West, Stekene (O) : 1 m. 2cy+

ADDENDA

- 21 avril 2010, Schulensbroek, Schulen (L) : 1 m.
- 1 - 21 mai 2017, Bos t'Ename - Volkegembos, Oudenaarde (O) : 1 m.

**Pouillot verdâtre** *Phylloscopus trochiloides* (0, 19, 1)

- 5 - 6 septembre, Strand Oostdam, Heist (W) : 1 ex. 1cy+

ADDENDUM

- 29 août 2002, Marinebasis, Zeebrugge (W) : 1 ex. 1cy (K. Hessel)

**Rousserolle isabelle** *Acrocephalus agricola* (0, 41, 1)

- 19 - 28 octobre, Voorhaven - Westdam, Zeebrugge (W) : 1 x. 1cy

Seules 5 des 42 données belges correspondent à des observations, le reste étant des captures en vue du baguage.

**Rousserolle des buissons** *Acrocephalus dumetorum* (0, 37, 4)

- 10 septembre, De Kuifeend, Antwerpen (A) : 1 ex. 1cy bagué
- 14 septembre, Herne (VB) : 1 ex. 1cy bagué
- 15 septembre, Lebbeke (O) : 1 ex. 1cy bagué
- 11 octobre, Lebbeke (O) : 1 ex. 1cy bagué

ADDENDUM

- 7 septembre 2016, Bezinkingsputten, Tienen (VB) : 1 ex. 1cy bagué



PHOTO 8 | Fauvette orphée / Western Orphean Warbler *Sylvia hortensis* (Hour, 06.05.2018, © Alain De Broyer)

Depuis le 1<sup>er</sup> janvier 2019, cette espèce n'est plus à homologuer. Cependant, compte tenu de la difficulté d'identifier cette espèce, la BRBC insiste pour que toutes les données de cette rousserolle continuent à être bien documentées et transmises aux plateformes en ligne.

**Hypolaïs bottée** *Iduna caligata* (0, 13, 1)

– 4 août, Bolland (Lg) : 1 x. 1cy bagué (J. Defourny)

**Fauvette pitchou** *Sylvia undata* (0, 11, 1)

– 10 avril, Fagnes de l'Eau Rouge, Longfaye (Lg) : 1 ex. 2cy+

**Fauvette orphée** *Sylvia hortensis* (0, 0, 1)

– 6 - 7 mai, Hour (N) : 1 m. 3cy+

Cette espèce été découverte au coeur de la Famenne et constitue la première donnée documentée de ce taxon du sud-ouest de l'Europe.

Un oiseau renseigné le 22 septembre 1912 au Fond des Tawes (Liège) n'a jamais pu être attribué avec certitude à l'une des deux espèces apparentées que sont la Fauvette orphée et la Fauvette orphéane *Sylvia crassirostris*.

**Fauvette mélanocéphale** *Sylvia melanocephala* (0, 6, 1)

ADDENDUM

– 17 octobre 2017, Mariembourg (N) : 1 m. 1cy+

Cette observation dans l'Entre-Sambre-et-Meuse est remarquable, la dernière donnée datant déjà du 23 avril 2005 à Ambly-Nassogne (Lx). Malheureusement, l'oiseau a rapidement disparu et n'a pu être retrouvé par la suite.

**Étourneau roselin** *Pastor roseus* (17, 45, 2)

– 3 juin, Landschap Scheldeland, Antwerpen (A) : 1 ex. 2cy+

– 6 juin, Maasmechelen (L) : 1 ad.



PHOTO 9 | Robin à flanc roux / Red-flanked Bluetail *Tarsiger cyanurus* (Montzen, 13.11.2018, © Frédéric Vanhove)



**PHOTO 10** | Bergeronnette printanière ibérique / Western Yellow Wagtail *Motacilla flava iberiae* (Fagne des Deux-Séries, 26.05.2016, © Alain De Broyer)

**Rossignol progré** *Luscinia luscinia* (0, 39, 2)

- 23 août, Bierbeek (VB) : 1 ex. 1cy bagué
- 13 septembre, De Kuifeend, Antwerpen (A) : 1 ex. 1cy bagué

**Robin à flancs roux** *Tarsiger cyanurus* (0, 8, 1)

- 5 janvier - 7 février, Bois de Hees, Montzen (Lg) : 1 m. 2cy (B. Portier)

Pour plus d'informations relatives à cette donnée, se reporter à l'article de B. Portier (Portier, 2018).

**Gobemouche nain** *Ficedula parva* (0, 107, 1)

- 9 septembre, Zeebrugge Centrum, Zeebrugge (W) : 1ex. 1cy

**Traquet pie** *Oenanthe pleschanka* (0, 3, 1)

- 5 mai, Fagne de Brackvenn, Eupen (Lg) : 1 m. 2cy+

La première observation de l'espèce en Belgique date seulement de 2011. Cette donnée printanière revêt un caractère tout à fait exceptionnel,

la grande majorité des données du nord-ouest de l'Europe intervenant en automne.

**Accenteur alpin** *Prunella collaris* (3, 5, 1)

- 15 février, Baileux (H) : 1 (T. Coppée)

**Bergeronnette printanière ibérique** *Motacilla flava iberiae* (0, 1, 0)

ADDENDUM

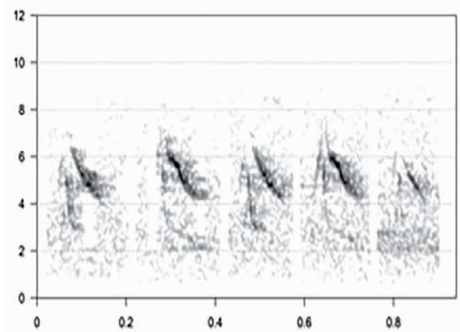
- 24-26 mai 2016, Fagne des Deux-Séries, Malmedy (Lg) : 1 m. (A. De Broyer)

Cette donnée est la première de ce taxon pour notre pays.

**Pipit de Godlewski** *Anthus godlewskii* (0, 7, 1)

- 26 septembre, Hussevelde, Kalken, (O) : 1 ex. 1cy+ (W. De Moor)

Cette donnée a pu être validée grâce au sonagramme du cri, enregistré lors d'un suivi de migration. Il s'agit de la donnée la plus précoce de l'espèce dans notre pays.



**FIGURE 1** | Pipit de Godlewski. Sonagramme du cri / Blyth's Pipit *Anthus godlewskii*. Sonogram of call (Kalken - Hussevelde, 26.09.2018, © Hans Matheve)



**PHOTO 11** | Bec-croisé perroquet, mâle / Parrot Crossbill *Loxia pytyopsittacus*, male (Kalmthout, 02.04.2018, © Reinoud Allaert)



**PHOTO 12** | Bec-croisé perroquet, femelle / Parrot Crossbill *Loxia pytyopsittacus*, female (Kalmthout, 27.01.2018, © Mireille Henry)

**Pipit à dos olive** *Anthus hodgsoni* (0, 17, 1)

- 18 octobre, Geitenberg, Kooigem (W) : 1 ex. 1cy+

Cette donnée a également pu être confirmée par l'analyse du sonagramme du cri. Aux Pays-Bas, cette espèce a été retirée dès 2014 de la liste des espèces soumises à homologation nationale ; elle y est considérée comme un migrateur automnal rare (HAAS *et al.*, 2015).

**Venturon montagnard** *Carduelis citrinella* (2, 12, 1)

- 16 avril, Wibrin (Lx) : 1 m. 2cy (H. Bihain)

S'il s'agit de la quinzième donnée de terrain, aucun venturon n'est encore resté assez longtemps pour avoir pu être admiré par le plus grand nombre. S'il s'agit de la troisième donnée de printemps, le mois d'octobre est le plus propice à son observation chez nous avec huit données acceptées.

**Sizerin blanchâtre** *Acanthis hornemanni* (0,32, 2)

- 18 - 21 novembre, Groot Schietveld, Brecht (A) : 1 f. 1cy+ baguée
- 24 décembre, Oosthoven (A) : 1 ex. bagué (J. Leppens)

**ADDENDUM**

- 8 novembre 2016, Voorhaven - Westdam, Zeebrugge (W) : 1 ex. 1cy+

Une donnée de 2018 d'un oiseau observé à Heist (W) est toujours en circulation.

**Bec-croisé perroquet** *Loxia pytyopsittacus* (0, 248, 15)

- 6 janvier - 11 mars, Vallei van de Zijpbeek, Rekem (L) : 11 ex.
- 10 mai, Grenspark De Zoom, Kalmthout (A) : 4 juv.



## ADDENDUM

- 22 octobre 2017, Lembeke (O) : 2 ex.

## CORRIGENDA – extension de périodes de séjour et du nombre d'exemplaires

- 1 novembre 2017 - 5 janvier 2018, Klein Schietveld, Brasschaat/Kalmthout (A) : 18 ex. devient 1 novembre 2017 - 18 mars 2018, Klein Schietveld, Brasschaat/Kalmthout (A) : 18 ex



**PHOTO 13** | Bruant zizi / Cirl Bunting *Emberiza cirulus* (Rienne, 31.05.2018, © Didier Vieuxtemps)

- 3 novembre 2017 - 14 janvier 2018, Grenspark De Zoom, Kalmthout (A) : 17 ex. devient 3 novembre 2017 - 14 mai 2018, Grenspark De Zoom, Kalmthout (A) : 28 ex.

- 5 - 24 novembre, Vliegveld, Oostmalle/Zoersel (A) : 6 ex. devient 5 novembre 2017 - 13 mars 2018, Vliegveld, Oostmalle/Zoersel (A) : 7 ex.

Suite à l'invasion de l'hiver 2017-2018, cette espèce a niché avec succès à Kalmthout (A) avec un couple au moins menant à son terme une nichée de quatre jeunes.

## **Bruant à calotte blanche** *Emberiza leucocephalus* (1, 24, 1)

- 1 novembre, Oud Turnhout (A) : 1 m. (J. Leppens)

## **Bruant zizi** *Emberiza cirulus* (-, -, 1)

- 15 mai - 2 juin, Rienne (N) : 1 m. 2cy (R. Gailly)

## **Junco ardoisé** *Junco hyemalis* (0, 0, 1)

- 15 - 20 mars, Doornzele (O) : 1 m. 2cy

Cette observation constitue la première donnée pour la Belgique. L'oiseau fréquentait une mangeoire avec les mésanges et les fringilles locaux.



**PHOTO 14** | Junco ardoisé / Dark-eyed Junco *Junco hyemalis* (Doornzele, 19.03.2018, © Joachim Pintens)



PHOTO 15 | Oie de Ross / Ross's Goose *Anser rossii* (Houbenhof, 03.05.2017, © Wim Janssen)

## Données acceptées, catégorie E

### Bernache à cou roux *Branta ruficollis*

- 23 février - 18 mars, Uitkerke (W) : 1 ex.
- 14 - 30 mars, Putten West, Kieldrecht (O) : 1 ad.
- 26 août 2018 - 17 mars 2019, Schulensbroek - Pijpenkop, Schulen (L) : 1 ex.
- 28 août - 15 novembre, Doelpolder Noord, Doel (O) : 1 ex.
- 5 - 19 décembre, Oostpolder, Bentille (O) : 1 ex.

#### ADDENDUM

- 19 juillet 2017 - 25 juin 2018, Nachtegaal-polder, Westkapelle (W) : 1 ex.

### Oie de Ross *Anser rossii*

#### ADDENDA

- 3 mai 2017, Houbenhof, Geistingen (L) : 1 ex.

- 10 - 11 septembre 2017, Wortel (A) : 1 ex.
- 21 octobre 2017 - 1 mai 2018, Turnhout (A) : 1 ex.

### Oie des neiges *Anser caerulescens*

- 10 - 26 mars, Dal van de Grensmaas, Kessenich (L) : 1 ex. 2cy

### Sarcelle marbrée *Marmaronetta angustirostris*

- 4 février - 4 mars, Assebroek – Meersen, Assebroek (W) : 1 ex.

### Fuligule à bec cerclé *Aythya collaris*

- 13 - 21 avril, Verrebroekse Plassen, Verrebroek (O) : 1 f.

### Harle couronné *Lophodytes cucullatus*

- 30 septembre - 7 octobre, Spaarbekken Kluizen, Evergem (O) : 1 ex.

**Flamant rose** *Phoenicopterus roseus*

- 19 - 25 décembre, Étang de Latour, Latour (Lx) : 1 ex.

**Pélican frisé** *Pelecanus crispus*

ADDENDUM

- 23 septembre 2017, Het Zwin, Knokke-Heist (W) : 1 ex.

Il s'agit du même individu que celui observé à Zandvoorde (W) le lendemain (FAVEYTS *et al.*, 2018). Cet oiseau a également été observé aux Pays-Bas où une bague de couleur bleue portant l'inscription blanche 'TA' a pu être repérée sur la patte droite, attestant d'une origine non sauvage de l'oiseau (GELLING *et al.*, 2018).

**Harfang des neiges** *Bubo scandiacus*

- 3 octobre, Geel (A) : 1 ex.

**Mésange azurée** *Cyanistes cyanus*

CORRIGENDUM

- Novembre 2017, De Moeren (W) et 24 novembre - 17 février 2018, IJzermunding, Nieuwpoort (W) devient novembre 2017, Decantatiebekkens, Veurne (W) et 24 novembre - 17 février 2018, IJzermunding, Nieuwpoort (W).

## Données rejetées

**Oie rieuse du Groenland** *Anser albifrons flavirostris*

- 7 mars, Uitkerke (W) : 6 ex.

**Oie naine** *Anser erythropus*

- 10 mars, Wijvenheide - Zuid, Zonhoven (L) : 1 ex.
- 25 mars, Groot Broek, Sint-Agatha-Rode (VB) : 1 ex.

- 22 juin - 18 juillet, décanseurs d'Hollogne-Sur-Geer, Hollogne-Sur-Geer (Lg) : 1 ex.
- 25 août - 2 septembre, Décanseurs d'Eghezée - Longchamps, Eghezée - Longchamps (N) : 1 ex.

**Océanite tempête** *Hydrobates pelagicus*

- 30 octobre, Blankenberge (W) : 1 ex. 1cy+

**Flamant rose** *Phoenicopterus roseus*

- 2 septembre, Oostduinkerke (W) : 1 ex.

**Élanion blanc** *Elanus caeruleus*

- 15 août, Averbode (VB) : 1 ex.
- 15 novembre, Houthalen (L) : 1 ex.

**Aigle pomarin** *Clanga pomarina*

- 30 juin, Wijgmaal (VB) : 1 ex.

**Aigle botté** *Hieraetus pennatus*

- 1 mai 2009, Sint-Michiels Centrum, Sint-Michiels (W) : 1 ex.
- 8 octobre 2009, Putkapel, Wilsele (VB) : 1 ex.
- 18 septembre 2011, Maasmechelen (L) : 1 ex.
- 22 mai, Westbroek, Reninge (W) : 1 ad.
- 1 septembre, Fraiture (Lg) : 1 ex.

**Buse des steppes** *Buteo buteo vulpinus*

- 3 juin, Arquennes (H) : 1 ex.
- 11 septembre, Rutten (L) : 1 ex.

**Mouette de Ross** *Rhodostethia rosea*

- 8 novembre 1996, Voorhaven - Westdam, Zeebrugge, (W) : 1 ex. 1cy

**Goéland à bec cerclé** *Larus delawarensis*

- 25 décembre 1999, Wellemeersen, Den-derleeuw (O) : 1 ex. 2cy
- 17 février, Zennegat, Mechelen (A) : 1 ex. 2cy

**Guillemot à miroir** *Cephus grylle*

- 21 septembre, De Panne (W) : 1 ex.

**Martinet à ventre blanc** *Tachymarptis melba*

- 19 mai, Drijdyck, Kieldrecht, (O) : 1 ex.

**Martinet pâle** *Apus pallidus*

- 3 novembre, Vissersdorp, De Panne (W) : 1 ex.
- 11 novembre, Strand bij Oosterstaketsel, Nieuwpoort (W) : 3 ex.
- 16 novembre, De Westhoek, De Panne (W) : 1 ex.

**Corneille mantelée** *Corvus cornix*

- 17 mars, Putten, Sleidinge (O) : 1 ex.

**Alouette calandre** *Melanocorypha calandra*

- 25 - 26 avril, Plateau d'Outgaarden, Outgaarden (VB) : 1 ex.

**Mésange à longue queue nordique** *Aegithalos caudatus caudatus*

- 10 janvier 2009, Fort 8, Hoboken (A) : 1 ex.
- 6 mars 2009, Solegem, Lede (O) : 2 ex.
- 13 février, Marche-en-Famenne (Lx) : 3 ex.
- 11 mars, Dal van de Grensmaas, Kessenich (L) : 1 ex.
- 21 août, Hoepertingen (L) : 1 ex.
- 31 octobre, Lanaye (Lg) : 3 ex.
- 25 décembre, Pont-Le-Page, Sart (Lg) : 1 ex.

**Pouillot de Hume** *Phylloscopus humei*

- 17 octobre, Visserskruis, Zeebrugge (W) : 1 ex.

**Pouillot ibérique** *Phylloscopus ibericus*

- 8 avril 2017, Lierneux (Lg) : 1 ex.

**Pouillot verdâtre** *Phylloscopus trochiloides*

- 8 novembre, De Fonteintjes, Zeebrugge (W) : 1 ex.

**Rousserolle des buissons** *Acrocephalus dumetorum*

- 27 juillet, Lebbecke (O) : 1 ad.

**Rossignol progné** *Luscinia luscinia*

- 27 juillet, Oostdam, Zeebrugge (W) : 1 ex.

**Tarier de Sibérie** *Saxicola maurus*

- 27 mai 2013, Vliegerkesweide, Kalkense Meersen (O) : 1 m.

**Bec-croisé perroquet** *Loxia pytyopsittacus*

- 9 octobre 2017, De Maten, Genk (L) : 10 ex.
- 17 octobre 2017, Vliegveld, Zoersel (A) : 3 ex.
- 23 octobre 2017, De Maten, Genk (L) : 5 ex.
- 31 octobre 2017, Zandvliet, Antwerpen (A) : 1 ex.
- 5 janvier, Rochefort (N) : 1 ex.

**Bruant mélanocéphale** *Emberiza melanocephala*

- 6 novembre 2002, Spanjaardduinen, Bredene (W) : 1 m. ad.

---

## BIBLIOGRAPHIE

CROCHET, P.-A., BARTHEL, P.H., BAUER, H.-G., VAN DEN BERG, A.B., BEZZEL, E., COLLINSON, J.M., DUBOIS, P.J., FROMHOLTZ, J., HELBIG, A.J. †, JIGUET, F., JIRLE, E., KNOX, A.G., KIRWAN,

G., LAGERQVIST, M., LE MARÉCHAL, P., VAN LOON, A.J., PÄCKERT, M., PARKIN, D.T., PONS, J.-M., RATY, L., ROSELAAR, C.S., SANGSTER, G., STEINHEIMER, F.D., SVENSSON, L., TYRBERG, T., VOTIER, S.C., YÉSOU, P. (2015) : *AERC TAC's taxonomic recommendations: 2015 report*. Available online at [www.aerc.eu/tac.html](http://www.aerc.eu/tac.html). Publié le 15 Juillet 2015 · FAVEYTS, W., VANHOVE, F., LEBRUN, R., ELST, J. & THE MEMBERS OF THE BRBC (2017) : *Rare Birds in Belgium in 2016*. Belgian Rare Birds Committee ([http://www.belgianrbc.be/reports/BRBC\\_2016\\_UK.pdf](http://www.belgianrbc.be/reports/BRBC_2016_UK.pdf)) · FAVEYTS, W., VANHOVE, F., BAETEN, S., LEBRUN, R., ELST, J. & THE MEMBERS OF THE BRBC (2018) : *Rare Birds in Belgium in 2017*. Belgian Rare Birds Committee ([www.belgianrbc.be/reports/BRBC\\_2017\\_FR.pdf](http://www.belgianrbc.be/reports/BRBC_2017_FR.pdf)) · GELLING, G., VAN DER SPEK, V., & CDNA (2018) : *Rare birds in the Netherlands in 2017*. *Dutch Birding*, 40: 357-380 · GILL, F. & DONSKER, D. (Eds) (2019) : *IOC World Bird List 9.1* doi 10.14344/IOC.ML.9.1 · HAAS, M., SLATERUS, R. & CDNA (2015) : *Rare Birds in the Netherlands in 2014*. *Dutch Birding*, 37 : 361-391 · PORTIER, B. (2018) : *Première mention du Robin à flancs roux Tarsiger cyanurus en Wallonie et première donnée hivernale pour la Belgique*. *Aves*, 55 : 49-62

---

## REMERCIEMENTS

La BRBC tient à remercier Aves-Natagora et Natuurpunt Studie. Nos plus vifs remerciements sont également adressés aux nombreux photographes qui ont accepté de nous livrer leurs photographies d'oiseaux rares, ainsi qu'à chaque observateur ayant permis la collecte des données grâce à l'encodage des observations.

## SUMMARY

### Rare birds in Belgium in 2018 - Report of the Belgian Rare Birds Committee

This report of the Belgian Rare Birds Committee concerns 177 records of sightings of rare birds in Belgium, most of them in the year 2018. In Category A, 115 records have been accepted, there were none in Category D and 16 in Category E. The remaining 46 records were not accepted. The report also includes some earlier data and analyses, not previously published. The Belgian list was enriched by the addition of three new species (Category A): the Eurasian Black Vulture *Aegypius monachus*, the Western Orphean Warbler *Sylvia hortensis* and the Dark-eyed Junco *Junco hyemalis*. Other highlights worthy of mention include the first record, in 2017, of a Western Yellow Wagtail *Motacilla flava iberiae*, the third record of the Yellow-billed Cuckoo *Coccyzus americanus*, the fourth of the Pied Wheatear *Oenanthe pleschanka* and the fifth of the Pygmy Cormorant *Microcarbo pygmaeus*.

In 2018, there was a record number of sightings of the Black winged Kite *Elanus caeruleus* (and that for the second year running), of the Red-rumped Swallow *Cecropis daurica* and of the Dusky Warbler *Phylloscopus fuscatus*. This was also the second best year for the Eurasian Stone-curlew *Burhinus oedichnemus*.