



**IIEG**

Instituto de Información  
Estadística y Geográfica  
de Jalisco

# HUEJUQUILLA EL ALTO DIAGNÓSTICO DEL MUNICIPIO MARZO 2019



**Jalisco**  
GOBIERNO DEL ESTADO

# HUEJUQUILLA EL ALTO

## DIAGNÓSTICO DEL MUNICIPIO

Marzo 2019

<b>HISTORIA</b> .....	<b>3</b>
Toponimia	
Contexto histórico	
<b>GEOGRAFÍA</b> .....	<b>6</b>
<b>Mapa base</b>	
Medio físico e infraestructura	
<b>DEMOGRAFÍA Y SOCIEDAD</b> .....	<b>10</b>
Aspectos demográficos	
Intensidad migratoria	
Pobreza multidimensional	
Marginación	
Índices sociodemográficos	
<b>ECONOMÍA</b> .....	<b>21</b>
Número de empresas	
Valor agregado censal bruto	
Empleo	
Agricultura y ganadería	
<b>MEDIO AMBIENTE</b> .....	<b>28</b>
Subíndice municipal de medio ambiente	
<b>GOBIERNO Y SEGURIDAD</b> .....	<b>30</b>
Instituciones educativas	
Desarrollo institucional	
Incidencia delictiva	
Directorio municipal	

Consulta el documento en línea  
[www.iieg.gob.mx](http://www.iieg.gob.mx)



**IIEG**  
Instituto de Información  
Estadística y Geográfica  
de Jalisco

# HISTORIA

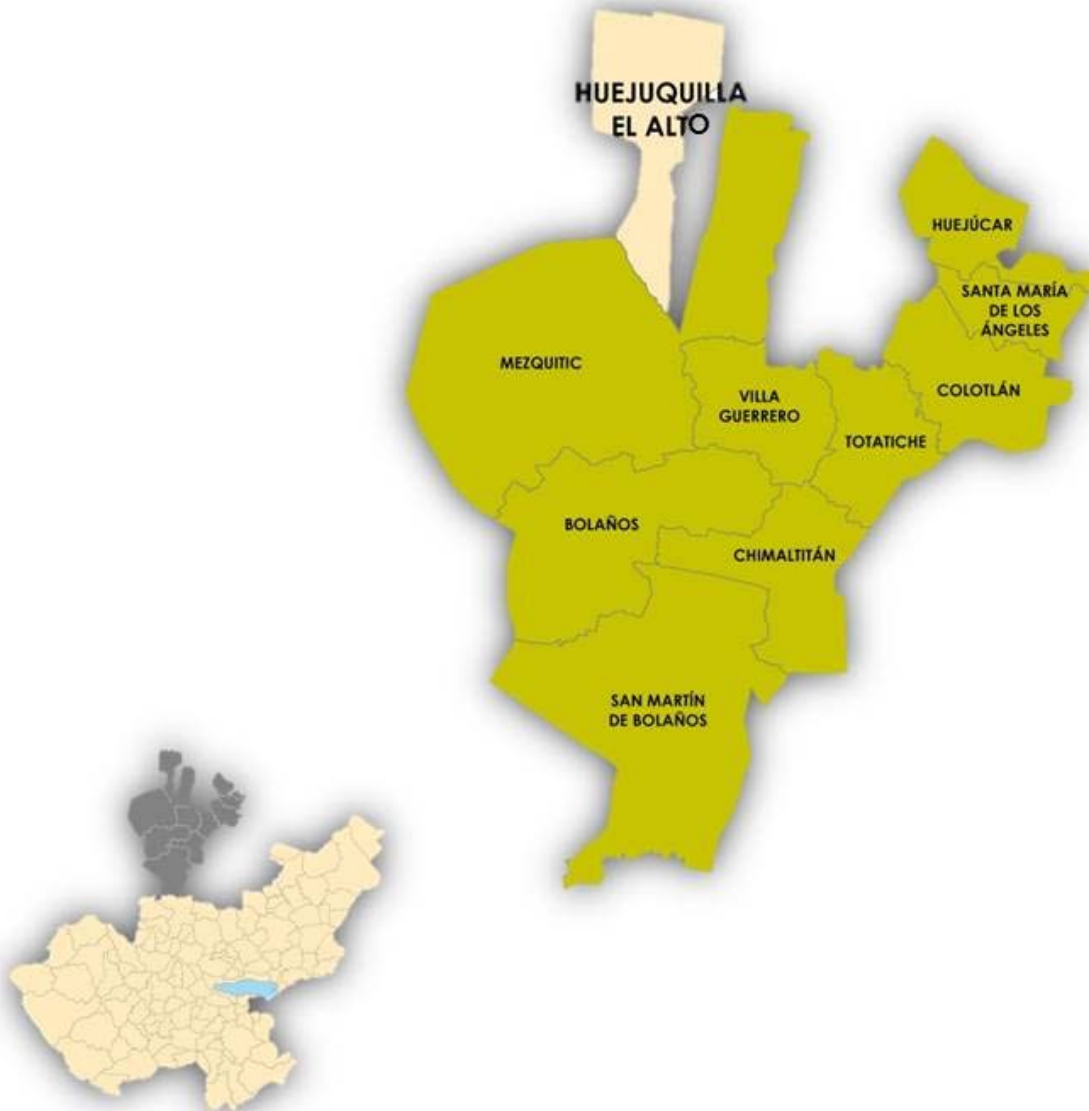
**HUEJUQUILLA EL ALTO  
DIAGNÓSTICO DEL MUNICIPIO  
MARZO 2019**



## Toponimia

El nombre de Huejuquilla procede de “*Huejoquillan*” o “*Huexitla*”, que significa saucito, siendo su toponímico “*Huexatl*”-Sauce, “*quilitl*”- verde y “*tlan*”-lugar.

**Figura 1. Huejuquilla el Alto, Jalisco.**  
*Localización geográfica.*



**FUENTE:** IIEG, Instituto de Información Estadística y Geográfica del Estado de Jalisco con base en IITEJ, “Mapa General del Estado de Jalisco, 2012”

## Contexto histórico

Primitivamente habitaron el lugar los coras y los wixarikas (huicholes). La fundación española de Huejuquilla se realizó el 23 de marzo de 1573, a partir de 1825 perteneció al Octavo Cantón de Colotlán, y en esa fecha ya tenía Ayuntamiento. El 19 de febrero de 1833, al pueblo de Huejuquilla el Alto se le concede el título de Villa, para noviembre de 1861; se dispuso lo siguiente: “Subsiste el Ayuntamiento de Huejuquilla el Alto, comprendiendo los pueblos de Mezquitic, San Nicolás, Tenzompa y La Soledad con todas sus rancherías”. De ahí que el año de 1861 se considere como la fecha en que Huejuquilla se establece como municipio.



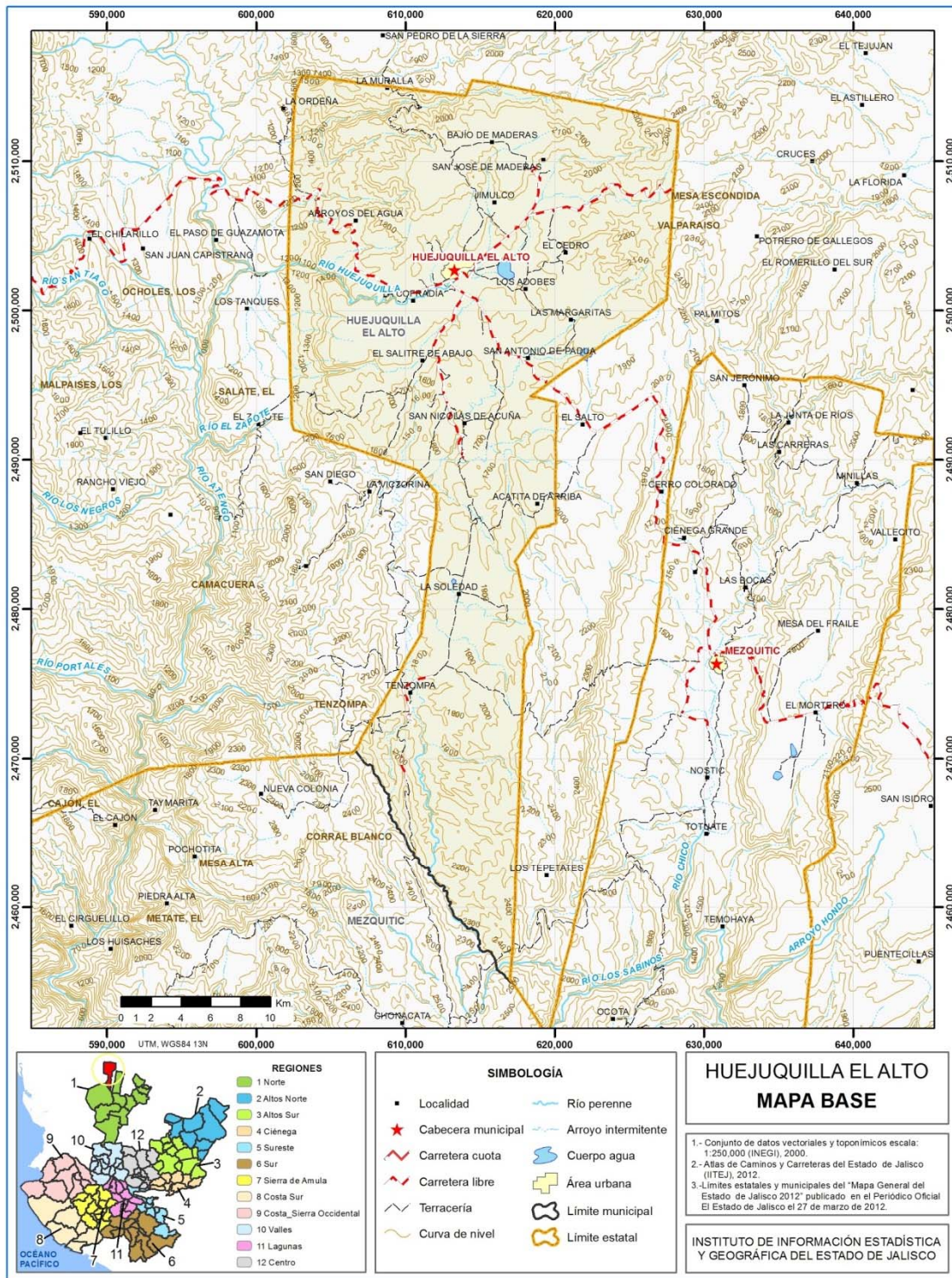
**IIEG**  
Instituto de Información  
Estadística y Geográfica  
de Jalisco

# GEOGRAFÍA

HUEJUQUILLA EL ALTO  
DIAGNÓSTICO DEL MUNICIPIO  
MARZO 2019



**Figura 2. Huejuquilla el Alto, Jalisco.**  
 Mapa base.



FUENTE: IIEG, Instituto de Información Estadística y Geográfica del Estado de Jalisco; 2015.

## Geografía

**Tabla 1. Medio físico**

Huejuquilla el Alto, Jalisco

Medio físico	Descripción	
Superficie municipal (km <sup>2</sup> )	804	El municipio de Huejuquilla el Alto tiene una superficie de 804 Km <sup>2</sup> . Por su superficie se ubica en la posición 31 con relación al resto de los municipios del estado.
Altura (msnm)	Mínima municipal	1,060
	Máxima municipal	2,500
	Cabecera municipal	1,736
Pendientes (%)	Planas (< 5°)	37.0
	Lomerío (5° - 15°)	38.2
	Montañosas (> 15°)	24.8
Clima (%)	Semiárido semicálido	10.7
	Semiárido templado	4.6
	Semicálido semihúmedo	35.3
	Templado subhúmedo	49.4
Temperatura (°C)	Máxima promedio	30.6
	Mínima promedio	5.4
	Media anual	17.1
Precipitación (mm)	Media anual	697
Geología (%)	Extrusiva ácida	55.6
	Toba	37.4
	Basalto	2.4
	Residual	2.3
	Aluvial	1.5
Tipo de suelo (%)	Riolita	0.9
	Litosol	43.5
	Luvisol	34.6
	Feozem	20.2
	Regosol	1.2
	Fluvisol	0.3
Cobertura de suelo (%)	Cambisol	0.2
	Agricultura	17.2
	Asentamiento humano	0.3
	Bosque	26.2
	Cuerpo de agua	0.2
	Pastizal	26.9
	Selva	29.2

**FUENTE:** IIEG, Instituto de Información Estadística y Geográfica del Estado de Jalisco; con base en: Geología, Edafología, esc. 1:50,000 y Uso de Suelo y Vegetación SVI, esc. 1:250,000, INEGI. Clima, CONABIO. Tomo 1 Geografía y Medio Ambiente de la Enciclopedia Temática Digital de Jalisco. MDE y MDT del conjunto de datos vectoriales, esc. 1:50,000, INEGI. Mapa General del Estado de Jalisco 2012.



**Tabla 1.1 Infraestructura**

Huejuquilla el Alto, Jalisco

Infraestructura		Descripción	
Infraestructura (km)	Carreteras	76.18	El municipio se encuentra en el cuarto lugar de la región Norte, registrando un grado medio de conectividad en caminos y carreteras.
	Caminos	191.66	
Tipo de servicios	Cantidad	Comentarios	
Cementerio	1	La información presentada en esta tabla corresponde a los servicios concentrados en localidades mayores a 2,500 habitantes.	
Escuelas	9		
Palacio o ayuntamiento	1		
Plaza	2		
Centro Salud	3		
Tanque de agua	2		
Templo	3		

**FUENTE:** IIEG, Instituto de Información Estadística y Geográfica del Estado de Jalisco, Atlas de Caminos y Carreteras del Estado de Jalisco 2012. Conectividad 2012, IITEJ. Mapa General del Estado de Jalisco 2012. Censo de Población y Vivienda 2000 y 2010, INEGI. Siete servicios básicos, CDTR-IITEJ, 2009.



**IIEG**  
Instituto de Información  
Estadística y Geográfica  
de Jalisco

# DEMOGRAFÍA Y SOCIEDAD

HUEJUQUILLA EL ALTO  
DIAGNÓSTICO DEL MUNICIPIO  
MARZO 2019



## Aspectos demográficos

El municipio de Huejuquilla el Alto pertenece a la Región Norte, su población en el 2015 según la Encuesta Intercensal era de 8 mil 787 personas; 47.8 por ciento hombres y 52.2 por ciento mujeres, los habitantes del municipio representaban el 11.2 por ciento del total regional (ver tabla 2). Comparando este monto poblacional con el del año 2010, se obtuvo que la población municipal aumentara en un 0.07 por ciento en cinco años.

**Tabla 2. Población por sexo, porcentaje en el municipio**

Huejuquilla el Alto, Jalisco							
Clave	No.	Municipio/localidad	Población total 2010	Población 2015			
				Total	Porcentaje en el municipio	Hombres	Mujeres
		<b>042 HUEJUQUILLA EL ALTO</b>	<b>8,781</b>	<b>8,787</b>	<b>100.00</b>	<b>4,198</b>	<b>4,589</b>

**FUENTE:** IIEG, Instituto de Información Estadística y Geográfica del Estado de Jalisco con base en INEGI, Censo de población y vivienda 2010 y Encuesta Intercensal 2015.

Se estima que para el 2020 esta población aumentará a 9 mil 881 habitantes, donde 4 mil 834 serán hombres y 5 mil 047 mujeres, manteniendo el 0.08 por ciento de la población total del estado.

El municipio en 2010 contaba con 62 localidades, de éstas, 7 eran de dos viviendas y 13 de una. La cabecera municipal de Huejuquilla el Alto es la localidad más poblada con 4 mil 811 personas, y representaba el 54.8 por ciento de la población, le sigue Tenzompa con el 9.0, Colonia Hatmasie con el 3.7, La Cofradía con el 2.9 y La Soledad con el 2.6 por ciento del total municipal.(ver tabla 2A).

**Tabla 2A. Población por sexo, porcentaje en el municipio**

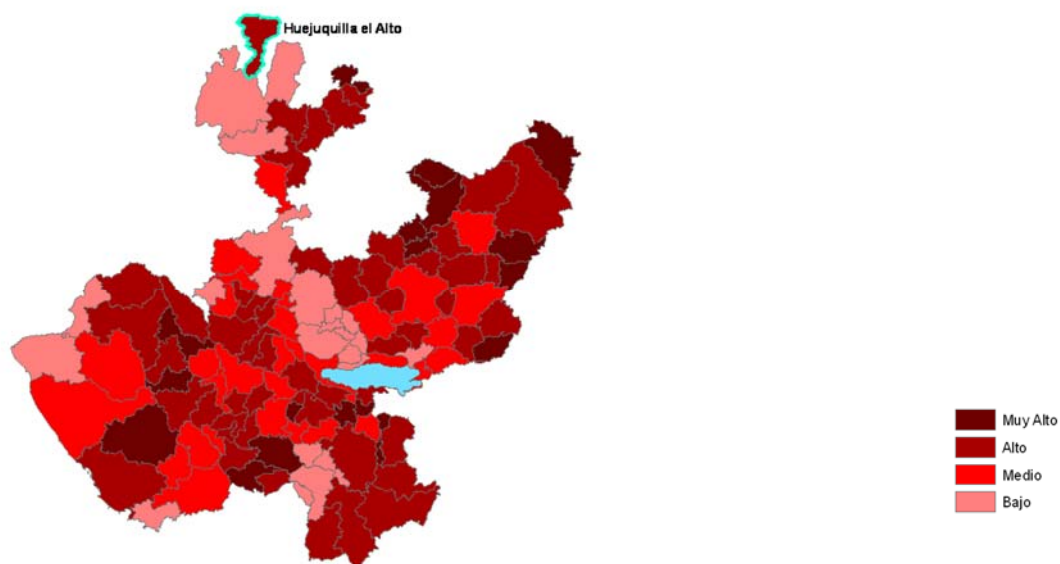
Huejuquilla el Alto, Jalisco							
Clave	No.	Municipio/localidad	Población total 2000	Población 2010			
				Total	Porcentaje en el municipio	Hombres	Mujeres
		<b>042 HUEJUQUILLA EL ALTO</b>	<b>9,047</b>	<b>8,781</b>	<b>100.00</b>	<b>4,237</b>	<b>4,544</b>
0001	1	HUEJUQUILLA EL ALTO	4,409	4,811	54.8	2,284	2,527
0047	2	TENZOMPA	770	793	9.0	398	395
0183	3	COLONIA HATMASIE	-	327	3.7	165	162
0013	4	LA COFRADÍA	218	253	2.9	119	134
0046	5	LA SOLEDAD	271	225	2.6	120	105

**FUENTE:** IIEG, Instituto de Información Estadística y Geográfica del Estado de Jalisco con base en INEGI, censos y conteos nacionales, 2000-2010.

## Intensidad migratoria

El estado de Jalisco tiene una añeja tradición migratoria a Estados Unidos que se remonta hacia los finales del siglo XIX. Se estima que 1.4 millones de personas nacidas en Jalisco habitan en Estados Unidos y que alrededor de 2.6 millones de personas nacidas en aquel país son hijos de padres jaliscienses. De acuerdo al índice de intensidad migratoria calculado por Consejo Nacional de Población (CONAPO) con datos del censo de población de 2010 del INEGI, Jalisco tiene un grado alto de intensidad migratoria, y tiene el lugar decimotercero entre las entidades federativas del país con mayor intensidad migratoria.

**Figura 3. Grado de Intensidad migratoria a Estados Unidos.**  
 Jalisco, 2010



**FUENTE:** IIEG, Instituto de Información Estadística y Geográfica del Estado de Jalisco con base en estimaciones del CONAPO, 2010

Los indicadores de este índice señalan que particularmente en Huejuquilla el Alto el 27.11 por ciento de las viviendas del municipio recibieron remesas en 2010, en un 4.67 por ciento se reportaron emigrantes del quinquenio anterior (2005-2010), el 1.42 por ciento se registraron migrantes circulares del quinquenio anterior, así mismo el 6.63 por ciento de las viviendas contaban con migrantes de retorno del quinquenio anterior (ver tabla 3).

**Tabla 3. Índice y grado de intensidad migratoria e indicadores socioeconómicos**

Huejuquilla el Alto, 2010	
Índice y grado de intensidad migratoria e indicadores socioeconómicos	Valores
Índice de intensidad migratoria	1.3058150
Grado de intensidad migratoria	Alto
Total de viviendas	2189
% viviendas que reciben remesas	27.11
% Viviendas con emigrantes en Estados Unidos del quinquenio anterior	4.67
% Viviendas con migrantes circulares del quinquenio anterior	1.42
% Viviendas con migrantes de retorno del quinquenio anterior	6.63
Lugar que ocupa en el contexto estatal	29
Lugar que ocupa en el contexto nacional	289

**FUENTE:** IIEG, Instituto de Información Estadística y Geográfica del Estado de Jalisco con base en estimaciones del CONAPO con base en el INEGI, muestra del diez por ciento del Censo de Población y Vivienda 2010.

Cabe señalar que en el cálculo previo del índice de intensidad migratoria, que fue en el año 2000, la unidad de observación eran los hogares y Huejuquilla el Alto ocupaba el lugar 29 con grado alto, donde los hogares que recibieron remesas fue el 22.71 por ciento, hogares con emigrantes en Estados Unidos del quinquenio anterior fue de 20.62 por ciento, el 1.74 por ciento de los hogares tenían migrantes circulares del quinquenio anterior y 4.03 por ciento migrantes de retorno (ver tabla 4).

**Tabla 4. Índice y grado de intensidad migratoria e indicadores socioeconómicos**

Huejuquilla el Alto, 2000	
Índice y grado de intensidad migratoria e indicadores socioeconómicos	Valores
Índice de intensidad migratoria	1.8285374
Grado de intensidad migratoria	Alto
Total de hogares	2008
% Hogares que reciben remesas	22.71
% Hogares con emigrantes en Estados Unidos del quinquenio anterior	20.62
% Hogares con migrantes circulares del quinquenio anterior	1.74
% Hogares con migrantes de retorno del quinquenio anterior	4.03
Lugar que ocupa en el contexto estatal	29

Fuente: Consejo Nacional de Población. Colección: Índices Sociodemográficos. Diciembre de 2001.

## Pobreza multidimensional

La pobreza, está asociada a condiciones de vida que vulneran la dignidad de las personas, limitan sus derechos y libertades fundamentales, impiden la satisfacción de sus necesidades básicas e imposibilitan su plena integración social. De acuerdo con esta concepción, una persona se considera en situación de pobreza multidimensional cuando sus ingresos son insuficientes para adquirir los bienes y los servicios que requiere para satisfacer sus necesidades y presenta carencia en al menos uno de los siguientes seis indicadores: rezago educativo, acceso a los servicios de salud, acceso a la seguridad social calidad y espacios de la vivienda servicios básicos en la vivienda.

La nueva metodología para medir el fenómeno de la pobreza fue desarrollada por el CONEVAL y permite profundizar en el estudio de la pobreza, ya que además de medir los ingresos, como tradicionalmente se realizaba, se analizan las carencias sociales desde una óptica de los derechos sociales.

Estos componentes permitirán dar un seguimiento puntual de las carencias sociales y al bienestar económico de la población, además de proporcionar elementos para el diagnóstico y seguimiento de la situación de la pobreza en nuestro país, desde un enfoque novedoso y consistente con las disposiciones legales aplicables y que retoma los desarrollos académicos recientes en materia de medición de la pobreza.

En términos generales de acuerdo a su ingreso y a su índice de privación social se proponen la siguiente clasificación: **Pobres multidimensionales**.- Población con ingreso inferior al valor de la línea de bienestar y que padece al menos una carencia social. **Vulnerables por carencias sociales**.- Población que presenta una o más carencias sociales, pero cuyo ingreso es superior a la línea de bienestar. **Vulnerables por ingresos**.- Población que no presenta carencias sociales y cuyo ingreso es inferior o igual a la línea de bienestar. **No pobre multidimensional y no vulnerable**.- Población cuyo ingreso es superior a la línea de bienestar y que no tiene carencia social alguna.

**Tabla 5. Pobreza Multidimensional**

Indicadores de incidencia	Huejuquilla el Alto, 2010-2015					
	Porcentaje		Personas		Carencias promedio	
	2010	2015	2010	2015	2010	2015
<b>Pobreza multidimensional</b>						
Población en situación de pobreza multidimensional	61.7	65.8	5,413	5,865	2.3	2.1
Población en situación de pobreza multidimensional moderada	48.2	52.7	4,226	4,702	1.9	1.7
Población en situación de pobreza multidimensional extrema	13.5	13.0	1,187	1,163	3.5	3.6
Población vulnerable por carencias sociales	30.7	25.2	2,694	2,250	2.0	1.8
Población vulnerable por ingresos	2.3	2.9	202	259		
Población no pobre multidimensional y no vulnerable	5.3	6.1	465	541		
<b>Privación social</b>						
Población con al menos una carencia social	92.4	91.0	8,107	8,114	2.2	2.0
Población con al menos tres carencias sociales	28.5	24.7	2,503	2,205	3.4	3.5
<b>Indicadores de carencias sociales</b>						
Rezago educativo	31.3	31.2	2,746	2,777	2.8	2.6
Acceso a los servicios de salud	28.5	8.1	2,496	718	2.8	2.8
Acceso a la seguridad social	85.1	79.6	7,470	7,097	2.2	2.1
Calidad y espacios de la vivienda	13.1	12.9	1,149	1,151	3.5	3.6
Acceso a los servicios básicos en la vivienda	17.9	24.5	1,570	2,185	3.2	3.1
Acceso a la alimentación	23.1	26.1	2,029	2,325	3.1	3.0
<b>Bienestar</b>						
Población con un ingreso inferior a la línea de bienestar mínimo	35.5	37.8	3,118	3,366	2.3	2.2
Población con un ingreso inferior a la línea de bienestar	64.0	68.7	5,616	6,124	2.2	2.0

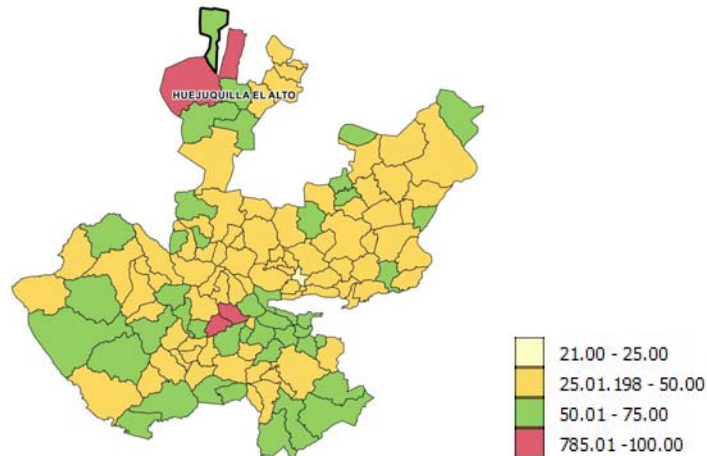
**Fuente:** Elaborado por el IIEG con base en estimaciones del CONEVAL con base en el MCS-ENIGH 2010, la muestra del Censo de Población y Vivienda 2010, el Modelo Estadístico 2015 para la continuidad del MCS-ENIGH y la Encuesta Intercensal 2015.

En la tabla 5 se muestra los datos actualizados a 2015 del porcentaje y número de personas en situación de pobreza, vulnerable por carencias sociales, vulnerable por ingresos y; no pobre y no vulnerable en Huejuquilla el Alto el 65.8 por ciento de la población se encuentra en situación de pobreza, es decir 5 mil 865 personas comparten esta situación en el municipio, así mismo el 25.2 por ciento (2,250 personas) de la población es vulnerable por carencias sociales; el 2.9 por ciento es vulnerable por ingresos y 6.1 por ciento es no pobre y no vulnerable.

Es importante agregar que en 2010 el 13.5 por ciento de Huejuquilla el Alto presentó pobreza extrema para el 2015 disminuyó a 13.0 por ciento, es decir mil 163 personas (2015); por otro lado en 2010 un 48.2 por ciento de la población estaba en pobreza moderada (4,226 personas) y para 2015 aumentó su porcentaje a 52.7 por ciento, en datos absolutos aumentó a 4,702 habitantes.

De los indicadores de carencias sociales en 2015, destaca que el acceso a la seguridad social es la más alta con un 79.6 por ciento, que en términos relativos se trata de 7 mil 097 habitantes. El que menos porcentaje acumula es el acceso a los servicios de salud, con el 8.1 por ciento.

**Figura 4. Porcentaje de población con pobreza multidimensional por municipio.**  
Jalisco, 2015



**FUENTE:** IIEG, con base en estimaciones del CONEVAL con base en el Modelo Estadístico 2015 para la continuidad del MCS-ENIGH y la Encuesta Intercensal 2015.

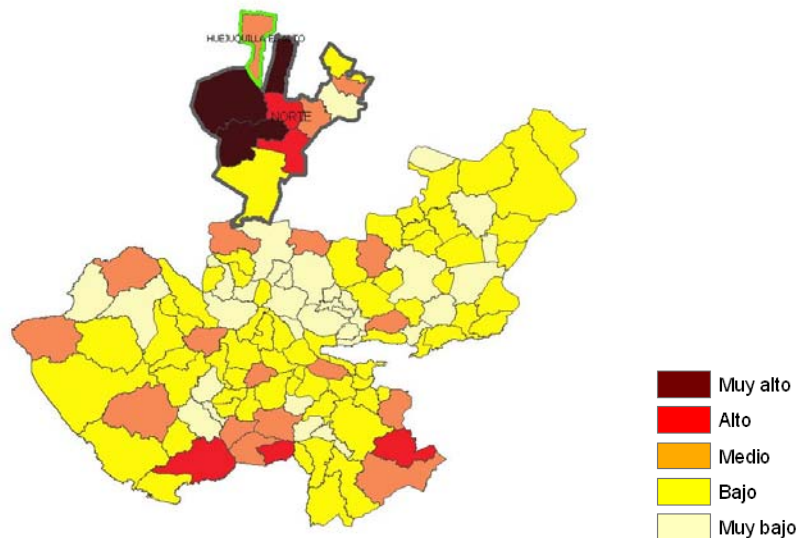


## Marginación

La construcción del índice para las entidades federativas, regiones y municipios considera cuatro dimensiones estructurales de la marginación: falta de acceso a la educación (población analfabeta de 15 años o más y población sin primaria completa de 15 años o más), residencia en viviendas inadecuadas (sin disponibilidad de agua entubada, sin drenaje ni servicio sanitario exclusivo, con piso de tierra, sin disponibilidad de energía eléctrica y con algún nivel de hacinamiento), percepción de ingresos monetarios insuficientes (ingresos hasta 2 salarios mínimos) y residir en localidades pequeñas con menos de 5 mil habitantes.

En la tabla 6 se presentan los indicadores que componen el índice de marginación para el 2015 del municipio. En donde se ve que Huejuquilla el Alto cuenta con un grado de marginación medio y que la mayoría de sus carencias están por arriba del promedio estatal; destaca que la población de 15 años o más sin primaria completa asciende al 33.2 por ciento, y que el 46.0 por ciento de la población no gana ni dos salarios mínimos.

**Figura 5. Índice de marginación por municipio.**  
Jalisco, 2015



**FUENTE:** IIEG, Instituto de Información Estadística y Geográfica del Estado de Jalisco con base en estimaciones del CONAPO, 2015

A nivel localidad, se tiene que mayoría de las principales localidades del municipio tienen grado de marginación alto, a excepción de Colonia Hatmasie que tiene grado de marginación muy alto. En particular se ve que ésta última que tiene los más altos porcentajes de población analfabeta (34.7%) y sin primaria completa (69.4%) (ver tabla 6).

**Tabla 6. Grado de marginación e indicadores sociodemográficos**

Huejuquilla el Alto, 2010							
Municipio / Localidad							
Clave	Nombre	Grado	% Población de 15 años o más analfabeta	% Población de 15 años o más sin primaria completa	% Población en localidades con menos de 5000 habitantes	% Población ocupada con ingreso de hasta 2 salarios mínimos	% Viviendas particulares habitadas que no disponen de refrigerador
	Jalisco	Bajo	3.6	14.9	17.5	29.4	
<b>042</b>	<b>Huejuquilla el Alto</b>	<b>Medio</b>	<b>10.2</b>	<b>33.2</b>	<b>100.0</b>	<b>46.0</b>	
0001	Huejuquilla el Alto	Bajo	6.2	27.1			18.6
0047	Tenzompa	Alto	12.9	45.5			31.9
0183	Colonia Hatmasie	Muy alto	34.7	69.4			93.9
0013	La Cofradía	Alto	19.9	54.9			41.1
0046	La Soledad	Alto	9.5	45.1			35.4

\* Para el cálculo de los índices estatales, municipales y regionales, estos indicadores corresponden a los porcentajes de ocupantes en viviendas.

**FUENTE:** IIEG, Instituto de Información Estadística y Geográfica del Estado de Jalisco, con base en CONAPO, Índices de marginación por entidad federativa, municipal y a nivel localidad, 2010

Nota: El dato del Estado y del Municipio es de 2015

En lo que respecta a las carencias en la vivienda, destaca Colonia Hatmasie, seguido de La Cofradía con los más altos porcentajes en el indicador de viviendas sin agua entubada mostrando el 77.6 y 31.5 por ciento respectivamente; es notorio que Colonia Hatmasie muestra el 100 por ciento con el problema de sin excusado y con el de no contar con energía eléctrica muestra el 20.4 por ciento, en lo que se refiere a equipamiento en la vivienda, en viviendas sin refrigerador muestra el 93.9 por ciento, seguido de La Cofradía con el 41.1 por ciento (ver tabla 7).

**Tabla 7. Grado de marginación e indicadores sociodemográficos**

Huejuquilla el Alto, 2010							
Municipio / Localidad		Grado	% Viviendas particulares habitadas sin excusado*	% Viviendas particulares habitadas sin energía eléctrica*	% Viviendas particulares habitadas sin disponibilidad de agua entubada*	**Promedio de ocupantes por cuarto en viviendas particulares habitadas	% Viviendas particulares habitadas con piso de tierra
Clave	Nombre						
	Jalisco	Bajo	0.86	0.3	1.8	22.1	1.6
042	Huejuquilla el Alto	Medio	13.9	2.5	10.4	31.7	5.1
0001	Huejuquilla el Alto	Bajo	3.2	2.0	6.2	1.0	2.3
0047	Tenzompa	Alto	17.0	4.8	4.8	1.2	8.0
0183	Colonia Hatmasie	Muy alto	100.0	20.4	77.6	2.1	46.9
0013	La Cofradía	Alto	25.0	17.9	31.5	1.5	1.8
0046	La Soledad	Alto	16.7	4.3	12.5	1.5	6.3

\* Para el cálculo de los índices estatales, municipales y regionales, estos indicadores corresponden a los porcentajes de ocupantes en viviendas.

\*\* Para el dato estatal y municipal se considera el porcentaje de viviendas con algún nivel de hacinamiento.

**FUENTE:** IIEG, Instituto de Información Estadística y Geográfica del Estado de Jalisco, con base en CONAPO, Índices de marginación por entidad federativa, municipal y a nivel localidad, 2010

Nota: El dato del Estado y del Municipio es de 2015

## Índices sociodemográficos

A manera de recapitulación, el municipio de Huejuquilla el Alto en 2010 ocupaba a nivel estatal el lugar 11 en el índice de marginación con un grado medio, en el 2015 ocupa el lugar 8 con el índice de marginación con un grado medio; en pobreza multidimensional se localiza en el lugar 15, con el 52.7 por ciento de su población en pobreza moderada y 13.0 por ciento en pobreza extrema; y en cuanto al índice de intensidad migratoria el municipio tiene un grado alto y ocupa el lugar 29 entre todos los municipios del estado (ver tabla 8).

**Tabla 8. Población total, grado de Marginación e Intensidad Migratoria y situación de pobreza**

Jalisco, 2015									
Clave	Municipio	Población	Marginación		Pobreza Multidimensional*			Intensidad Migratoria 2010	
			Grado	Lugar	Moderada	Extrema	Lugar	Grado	Lugar
<b>14</b>	<b>Jalisco</b>	<b>7,844,830</b>	<b>Bajo</b>	<b>27</b>	<b>30.0</b>	<b>1.8</b>	<b>5</b>	<b>Alto</b>	<b>13</b>
019	Bolaños	7,341	Muy alto	2	29.3	33.5	1	Bajo	109
025	Colotlán	17,865	Muy bajo	103	43.6	2.7	5	Alto	58
031	Chimaltán	3,383	Alto	3	51.1	19.4	8	Alto	57
041	Huejúcar	5,633	Bajo	26	45.5	3.1	11	Muy alto	6
<b>042</b>	<b>Huejuquilla el Alto</b>	<b>8,787</b>	<b>Medio</b>	<b>8</b>	<b>52.7</b>	<b>13.0</b>	<b>15</b>	<b>Alto</b>	<b>29</b>
061	Mezquitic	19,452	Muy alto	1	30.5	54.3	50	Bajo	110
076	San Martín de Bolaños	3,122	Bajo	27	34.0	4.6	54	Medio	92
081	Santa María de los Angeles	3,033	Medio	14	45.6	3.7	64	Alto	20
104	Totatiche	4,412	Medio	23	41.2	3.8	70	Alto	22
115	Villa Guerrero	5,417	Alto	6	52.3	12.3	96	Alto	32

**FUENTE:** IIEG, Instituto de Información Estadística y Geográfica del Estado de Jalisco con base en estimaciones del CONEVAL y CONAPO.

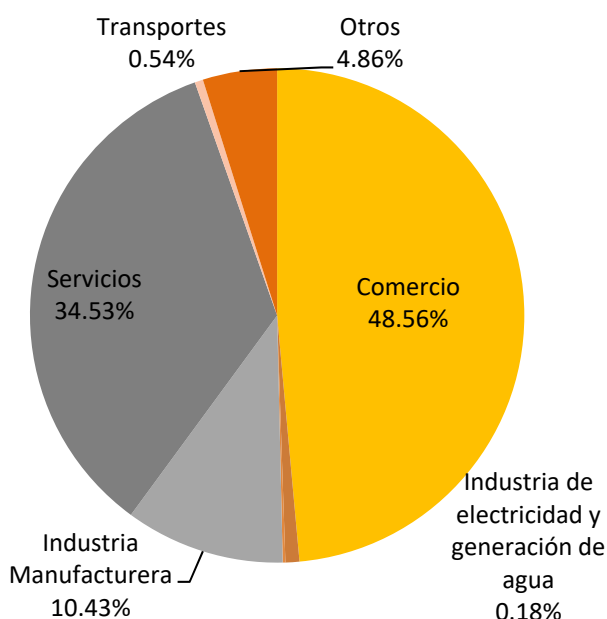
\*El dato de Jalisco en Pobreza Multidimensional corresponde a 2016

# ECONOMÍA

**HUEJUQUILLA EL ALTO  
DIAGNÓSTICO DEL MUNICIPIO  
MARZO 2019**

## Número de empresas

Conforme a la información del Directorio Estadístico Nacional de Unidades Económicas (DENUE) de INEGI, el municipio de Huejuquilla el Alto cuenta con 556 unidades económicas a noviembre 2018 y su distribución por sectores revela un predominio de unidades económicas dedicadas al comercio, representando el 48.56% del total de las empresas en el municipio. Huejuquilla el Alto ocupa la posición número 71 de 125 del total de empresas en el estado y el segundo lugar en la región.



Posición en el ranking		
Municipio	Estatal	Regional
Huejuquilla el Alto	71º	2º

**Tabla 9. Composición de las Empresas**

Huejuquilla el Alto, noviembre 2018. (Unidades económicas)

Sector	Total de Unidades Económicas	0 a 5 personas	6 a 10 personas	11 a 30 personas	31 a 50 personas	101 a 250 personas	Más de 250 personas
Comercio	270	266	3	1			
Servicios	192	172	13	6			1
Industria Manufacturera	58	56	1			1	
Otros	27	21	3	2	1		
Construcción	5	3		1		1	
Transportes	3	3					
Industria de electricidad y captación de agua	1			1			

FUENTE: IIEG, Instituto de Información Estadística y Geográfica del Estado de Jalisco; con información de INEGI, DENUE.

## Valor agregado censal bruto

El valor agregado censal bruto se define como: “*el valor de la producción que se añade durante el proceso de trabajo por la actividad creadora y de transformación del personal ocupado, el capital y la organización (factores de la producción), ejercida sobre los materiales que se consumen en la realización de la actividad económica.*” En resumen, esta variable se refiere al valor de la producción que añade la actividad económica en su proceso productivo.

Los censos económicos 2014 registraron que en el municipio de Huejuquilla el Alto, los tres subsectores más importantes en la generación de valor agregado censal bruto fueron el *Comercio al por mayor de abarrotes, alimentos, bebidas, hielo y tabaco; el Comercio al por menor de abarrotes, alimentos, bebidas, hielo y tabaco; y, la Construcción de obras de ingeniería civil* que generaron en conjunto el 46.7% del total del valor agregado censal bruto registrado en 2014 en el municipio.

El subsector de *Suministro de agua y suministro de gas por ductos al consumidor final*, que concentró el 10.6% del valor agregado censal bruto en 2014, registró el mayor crecimiento real pasando de 1 millón 600 mil pesos en 2009 a 8 millones 526 mil pesos en 2014, un incremento de 433% durante el periodo.

**Tabla 10. Subsectores con mayor valor agregado censal bruto (VACB)**

Huejuquilla el Alto, 2009 y 2014. (Miles de pesos, a precios de 2013).

Subsector	2009	2014	% Part 2014	Var % 2009-2014
431 Comercio al por mayor de abarrotes, alimentos, bebidas, hielo y tabaco	16,405	17,597	21.88%	7.27%
461 Comercio al por menor de abarrotes, alimentos, bebidas, hielo y tabaco	15,238	11,088	13.79%	-27.23%
237 Construcción de obras de ingeniería civil		8,845	11.00%	
222 Suministro de agua y suministro de gas por ductos al consumidor final	1,600	8,526	10.60%	433.03%
522 Instituciones de intermediación crediticia y financiera no bursátil	2,212	7,181	8.93%	224.68%
468 Comercio al por menor de vehículos de motor, refacciones, combustibles y lubricantes	2,439	3,231	4.02%	32.46%
722 Servicios de preparación de alimentos y bebidas	4,912	3,220	4.00%	-34.44%
811 Servicios de reparación y mantenimiento	1,962	2,370	2.95%	20.82%
467 Comercio al por menor de artículos de ferretería, tlapalería y vidrios	2,471	2,130	2.65%	-13.81%
463 Comercio al por menor de productos textiles, bisutería, accesorios de vestir y calzado	1,115	2,042	2.54%	83.17%
311 Industria alimentaria	3,783	2,008	2.50%	-46.92%
Otros	12,986	12,192	15.16%	-6.11%
<b>Total</b>	<b>65,121</b>	<b>80,430</b>	<b>100.00%</b>	<b>23.51%</b>

FUENTE: IIEG, Instituto de Información Estadística y Geográfica del Estado de Jalisco; INEGI, con base en Censos Económicos

## Empleo

### Trabajadores asegurados en el IMSS *Por grupo económico*

Para el 2018, el IMSS reportó un total de 77 trabajadores asegurados en el municipio, lo que representa una disminución de 12 trabajadores en comparación del año inmediato anterior y 19 empleos menos que en diciembre de 2012.

En función de los registros del IMSS el grupo económico que más empleos registró dentro del municipio de Huejuquilla el Alto, fue la *Compraventa de materias primas, materiales y auxiliares*, que en diciembre de 2018 registró un total de 17 trabajadores concentrando el 22.08% del total de asegurados en el municipio. Este grupo registró un aumento de sólo 3 trabajadores de 2012 a 2018.

El segundo grupo económico con más trabajadores asegurados corresponde a la *Construcción de edificaciones y obras de ingeniería civil*, que para diciembre de 2018 registró un total de 16 trabajadores asegurados que representan el 20.78% del total de trabajadores asegurados a dicha fecha. De 2012 a 2018 esta actividad reportó una disminución de 9 trabajadores.

Tabla 11. Trabajadores asegurados								
Huejuquilla el Alto, Jalisco 2012-2018								
Grupo económico	2012	2013	2014	2015	2016	2017	2018	% part. 2018
Compraventa de materias primas, materiales y auxiliares.	14	14	17	17	19	16	17	22.08%
Construcción de edificaciones y obras de ingeniería civil.	25	21	15	16	21	27	16	20.78%
Servicios de enseñanza, investigación científica y difusión cultural.	8	8	7	8	8	13	12	15.58%
Compraventa de alimentos, bebidas y productos del tabaco.	8	7	10	8	8	8	9	11.69%
Compraventa de gases, combustibles y lubricantes.	10	8	7	6	8	8	9	11.69%
Servicios de alojamiento temporal.	2	2	2	2	2	6	5	6.49%
Compraventa de prendas de vestir y artículos de uso personal.	3	2	2	3	3	4	4	5.19%
Servicios profesionales y técnicos.	2	2	2	2	3	3	3	3.90%
Compraventa de equipo de transporte; sus refacciones y accesorios.	0	0	0	0	0	1	1	1.30%
Preparación y servicio de alimentos y bebidas.	2	2	1	1	1	1	1	1.30%
Otros	22	21	19	18	14	2	0	0.00%
<b>Total</b>	<b>96</b>	<b>87</b>	<b>82</b>	<b>81</b>	<b>87</b>	<b>89</b>	<b>77</b>	<b>100.00%</b>

FUENTE: IIEG, Instituto de Información Estadística y Geográfica del Estado de Jalisco; con base en datos proporcionados por el IMSS.



## Trabajadores asegurados en el IMSS *Región Norte*

En diciembre de 2018, dentro de la región Norte, Huejuquilla el Alto se presenta como el quinto municipio con mayor número de trabajadores concentrando el 4.11% del total, quedando por debajo de San Martín de Bolaños que concentra 22.63% y por arriba de Totatiche que representa el 2.19%.

Del 2012 a 2018 el municipio de Huejuquilla el Alto registró un decremento en el número de trabajadores, pasando de 96 asegurados en 2012, a 77 asegurados en 2018, 19 trabajadores menos durante el total del periodo.

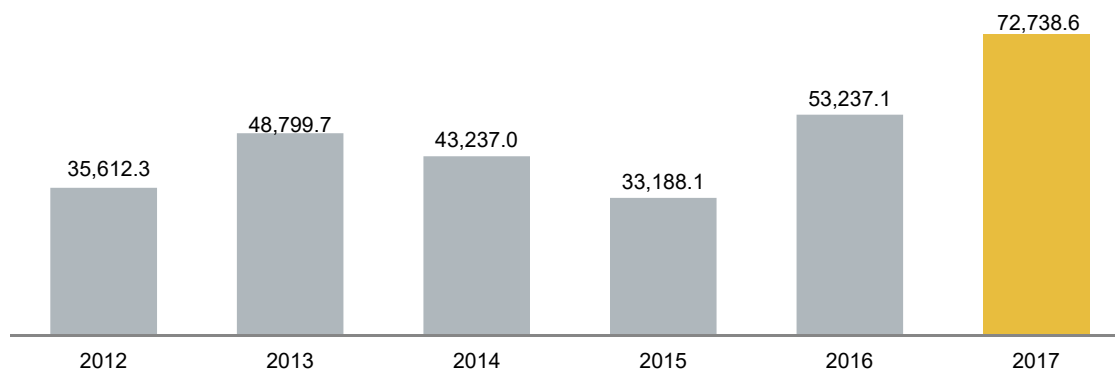
Tabla 12. Trabajadores asegurados								
Región Norte, Jalisco 2012-2018								
Municipio	2012	2013	2014	2015	2016	2017	2018	% part.2018
Bolaños	295	432	545	567	674	744	641	34.20%
Chimaltitán	0	0	0	0	0	0	1	0.05%
Colotlán	368	433	434	453	456	496	546	29.14%
Huejúcar	128	113	121	149	120	93	88	4.70%
Huejuquilla el Alto	96	87	82	81	87	89	77	4.11%
Mezquitic	179	184	167	141	154	158	24	1.28%
San Martín de Bolaños	363	355	431	411	434	467	424	22.63%
Santa María de los Ángeles	0	0	0	1	1	1	1	0.05%
Totatiche	29	25	41	36	34	46	41	2.19%
Villa Guerrero	33	30	32	28	28	34	31	1.65%
<b>Total Región Norte</b>	<b>1,491</b>	<b>1,659</b>	<b>1,853</b>	<b>1,867</b>	<b>1,988</b>	<b>2,128</b>	<b>1,874</b>	<b>100.00%</b>

FUENTE: IIEG, Instituto de Información Estadística y Geográfica del Estado de Jalisco; con base en datos proporcionados por el IMSS

## Agricultura y ganadería

El valor de la producción agrícola en Huejuquilla el Alto ha presentado diversas fluctuaciones durante el periodo 2012–2017, habiendo registrado sus niveles más altos en 2016 y 2017. El valor de la producción agrícola de Huejuquilla el Alto en 2017 representó 0.13% del total de producción agrícola estatal, aunque su máxima participación estatal fue en 2013 con el 0.16%.

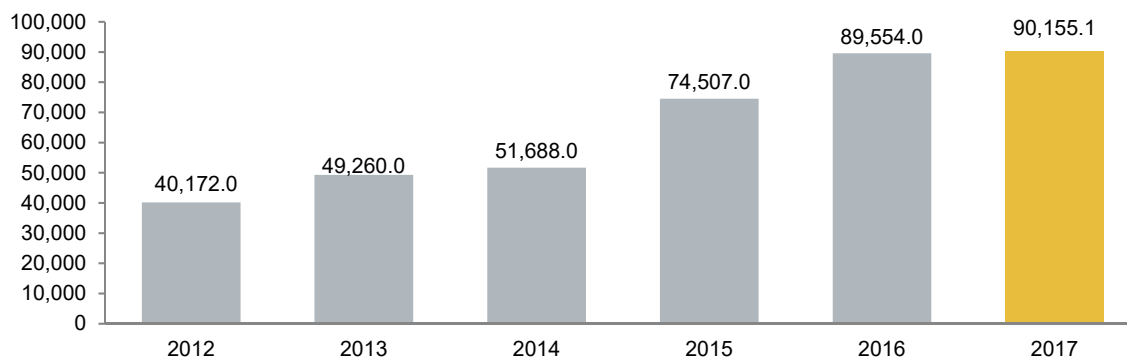
**Figura 7. Valor de la producción agrícola  
Huejuquilla el Alto 2012 - 2017 (Miles de pesos)**



**FUENTE:** IIEG, Instituto de Información Estadística y Geográfica del Estado de Jalisco; información de SIAP / SAGARPA - OEIDRUS.

La producción ganadera en Huejuquilla el Alto ha mantenido una tendencia creciente durante el periodo 2012-2017, siendo el ejercicio 2017 el año en el que se ha registrado el mayor crecimiento en el valor de la producción ganadera en el municipio. En 2016, la producción ganadera de Huejuquilla el Alto tuvo una participación de 0.12% del total de la producción ganadera estatal y en 2017 del 0.11%.

**Figura 8. Valor de la producción ganadera  
Huejuquilla el Alto 2012 - 2017 (Miles de pesos)**



**FUENTE:** IIEG, Instituto de Información Estadística y Geográfica del Estado de Jalisco; información de SIAP / SAGARPA - OEIDRUS.

## Población artesana en Huejuquilla el Alto

De acuerdo con el Censo Artesanal 2018 del Instituto de la Artesanía Jalisciense (IAJ), Huejuquilla el Alto cuenta con 153 artesanos, dedicados principalmente al arte indígena y a la madera.

Los artesanos de Huejuquilla el Alto representan el 6.6% del total de artesanos de la Zona Norte de la entidad con un total de 2,306 artesanos y ocupan el quinto lugar en la región. En la Zona Norte, 72.5% se dedican al arte indígena, el 12.1% a la Talabartería, 6.9% a la artesanía textil, y el resto a otro tipo de artesanías.

Tabla 13. Población artesana 2018					
	Huejuquilla el Alto		Total Zona Norte		Participación % en el total de la zona
	Artesanos	Distribución %	Artesanos	Distribución %	
Alfarería	1	0.7%	44	1.9%	2.3%
Arte Indígena	127	83.0%	1,673	72.5%	7.6%
Cartonería y papel	-	0.0%	3	0.1%	0.0%
Cerámica	-	0.0%	1	0.0%	0.0%
Fibra Animal	1	0.7%	2	0.1%	50.0%
Fibra Vegetal	3	2.0%	55	2.4%	5.5%
Gastronomía	1	0.7%	6	0.3%	16.7%
Lapidaria	-	0.0%	27	1.2%	0.0%
Madera	13	8.5%	24	1.0%	54.2%
Metalistería	-	0.0%	6	0.3%	0.0%
Pintura	-	0.0%	8	0.3%	0.0%
Talabartería	3	2.0%	279	12.1%	1.1%
Textil	4	2.6%	158	6.9%	2.5%
No identificado	-	0.0%	20	0.9%	0.0%
<b>Total</b>	<b>153</b>	<b>100.0%</b>	<b>2,306</b>	<b>100.0%</b>	<b>6.6%</b>

FUENTE: IIEG, Instituto de Información Estadística y Geográfica del Estado de Jalisco; con base en datos proporcionados por la Dirección de Fomento Artesanal, Secretaría de Desarrollo Económico.

Tabla 14. Población artesana			
Región Norte por municipio			
	Artesanos	Distribución %	Lugar
Mezquitic	1,133	49.1%	1
Bolaños	367	15.9%	2
Colotlán	298	12.9%	3
Villa Guerrero	174	7.5%	4
Huejuquilla el Alto	153	6.6%	5
Totatiche	101	4.4%	6
Huejúcar	68	2.9%	7
Santa María de los Ángeles	5	0.2%	8
San Martín de Bolaños	4	0.2%	9
Chimaltitán	3	0.1%	10
<b>Total</b>	<b>2,306</b>	<b>100.0%</b>	

FUENTE: IIEG, Instituto de Información Estadística y Geográfica del Estado de Jalisco; con base en datos proporcionados por la Dirección de Fomento Artesanal, Secretaría de Desarrollo Económico.



**IIEG**  
Instituto de Información  
Estadística y Geográfica  
de Jalisco

# MEDIO AMBIENTE

HUEJUQUILLA EL ALTO  
DIAGNÓSTICO DEL MUNICIPIO  
MARZO 2019



## Índice municipal de medio ambiente

**Tabla 12. Municipios de la región Norte de acuerdo al índice municipal de medio ambiente.**

Huejuquilla el Alto, Jalisco			
Nombre	Índice Municipal Medio Ambiente	Posición estatal	Categoría
San Martín de Bolaños	66.09	4	Muy Alto
Colotlán	59.44	29	Alto
Santa María de los Ángeles	58.93	33	Alto
Bolaños	58.16	39	Alto
Villa Guerrero	58.15	40	Alto
Huejúcar	57.67	47	Alto
Totatiche	56.56	60	Medio
<b>Huejuquilla el Alto</b>	<b>55.57</b>	<b>65</b>	<b>Medio</b>
Chimaltitán	51.92	79	Medio
Mezquitic	50.61	82	Bajo

**FUENTE:** IIEG, Instituto de Información Estadística y Geográfica del Estado de Jalisco; 2012. Con información de SEMADES, 2000, 2010; SEMARNAT, 2000; CONAGUA, 2010; CONABIO, 2010; INEGI, 1982, 2005,2007; CONAFOR, 2007; CEA, 2007; CCA, 2010

Considerando el índice de medio ambiente, que contempla aspectos como generación de residuos sólidos, deforestación, explotación de acuíferos, cobertura forestal, áreas naturales protegidas, entre otros, Huejuquilla el Alto se ubica en el lugar 65 a nivel estatal, lo cual indica un desarrollo *Medio* del medio ambiente en comparación al resto de los municipios de la entidad, y la quinta posición en la región Norte.

En el Índice Municipal de Medio Ambiente, 2013, destaca que Huejuquilla el Alto se ubica en un acuífero no sobrexplotado, sobre el cual se registra un total de 2,115 viviendas particulares habitadas, de las cuales 84.26% tienen disponibilidad de agua dentro de la casa o el terreno y 81.75% cuentan con drenaje conectado a la red pública, fosa séptica u otros.

El Municipio tiene una cobertura de 26.2% de bosques, 29.5% de selvas y 17.3% destinada a la agricultura. En los últimos 25 años el municipio ha recuperado 16.28 km<sup>2</sup> de superficie con vegetación natural y presenta 9.32% de la superficie con riesgo de erosión. En el ordenamiento ecológico territorial, el 38.99% de su territorio está bajo políticas ambientales de conservación.

En términos de residuos sólidos urbanos, el municipio participa con el 0.11% del total estatal, equivalente a 8.474 toneladas generadas por día.



**IIEG**  
Instituto de Información  
Estadística y Geográfica  
de Jalisco

# GOBIERNO Y SEGURIDAD

HUEJUQUILLA EL ALTO  
DIAGNÓSTICO DEL MUNICIPIO  
MARZO 2019



## Instituciones educativas

De acuerdo a los datos de escuelas proporcionados por el Sistema de Información y Gestión Educativa, durante el ciclo escolar 2012-2013<sup>1</sup> en la región Norte del estado de Jalisco, compuesta por 10 municipios, contó con 615 escuelas en 518 planteles.

El municipio de Huejuquilla el Alto tuvo 57 escuelas en 47 planteles.

Las escuelas en Huejuquilla el Alto operaron principalmente en el turno matutino (77.2%), seguido por el turno vespertino (17.5%), discontinuo, continuo y nocturno. Ver tabla 13

**Tabla 13. Datos generales de las Instituciones educativas en Huejuquilla el Alto**

Ciclo escolar 2012-2013							
Municipio	Escuelas		Turno				
	Escuela	Planteles	Vespertino	Matutino	Discontinuo	Continuo	Nocturno
Huejuquilla el Alto	57	47	10 17.5%	44 77.2%	1 1.8%	1 1.8%	1 1.8%

**Fuente:** Elaborado por el IIEG con base en registros del Sistema de Información y Gestión Educativa.

El nivel educativo que se impartió en las escuelas del municipio fue principalmente de primaria (45.6%), seguido de preescolar (28.1%), secundaria (10.5%), media superior (7.0%), formación para el trabajo (5.3%), inicial (1.8%) y centros de atención múltiple (CAM) (1.8%). Ver tabla 14

**Tabla 14. Escuelas por nivel educativo en el municipio de Huejuquilla el Alto**

Ciclo escolar 2012-2013								
	Nivel Educativo							Formación para el trabajo
	Primaria	Preescolar	Secundaria	Media superior	Inicial	CAM*	Superior	
Escuelas	26	16	6	4	1	1	0	3
% Participación	45.6%	28.1%	10.5%	7.0%	1.8%	1.8%	0.0%	5.3%

**Fuente:** Elaborado por el IIEG con base en registros del Sistema de Información y Gestión Educativa.

\* Centros de Atención Múltiple



<sup>1</sup> Último dato disponible

Los servicios educativos que se tuvieron en las escuelas de Huejuquilla el Alto fueron: general (52.6%), comunitario (21.1%), bachillerato general (7.0%), telesecundaria (5.3%), formación para el trabajo (5.3%), indígena (3.5%), técnica (1.8%), inicial no escolarizada (1.8%) y centros de atención múltiple (1.8%). Ver tabla 15

<b>Tabla 15. Servicios educativos en Huejuquilla el Alto por número de escuelas</b>		
<b>Ciclo escolar 2012-2013</b>		
<b>Servicio Educativo</b>	<b>Escuelas</b>	<b>% de participación</b>
General	30	52.6%
Comunitario	12	21.1%
Indígena	2	3.5%
Telesecundaria	3	5.3%
Bachillerato general	4	7.0%
Tecnológico	0	0.0%
Técnica	1	1.8%
Inicial indígena	0	0.0%
CAM*	1	1.8%
Inicial no escolarizada	1	1.8%
Licenciatura y posgrado	0	0.0%
Formación para el trabajo	3	5.3%

**Fuente:** Elaborado por el IIEG con base en registros del Sistema de Información y Gestión Educativa.

\*Centros de Atención Múltiple

La matrícula de alumnos registrados en el ciclo escolar 2016-2017 en el municipio de Huejuquilla el Alto fue de 3,157, de los cuales el 51.9% fueron hombres y el 48.1% mujeres.

La cantidad de docentes en el registro fue de 131 profesores en Huejuquilla el Alto y hubo un promedio de 24 alumnos por profesor. Ver tabla 16

<b>Tabla 16. Alumnos y docentes en Huejuquilla el Alto</b>					
<b>Ciclo escolar 2016-2017</b>					
<b>Municipio</b>	<b>Alumnos</b>			<b>Docentes</b>	<b>Alumnos por Profesor</b>
	<b>Hombres</b>	<b>Mujeres</b>	<b>Total</b>	<b>Total</b>	<b>Total</b>
Huejuquilla el Alto	1,640	1,517	3,157	131	24

**Fuente:** Elaborado por el IIEG con base en registros del Sistema de Información y Gestión Educativa.



## Desarrollo institucional

El Índice de Desarrollo Municipal (IDM) mide el progreso de un municipio en cuatro dimensiones del desarrollo: social, económica, ambiental e institucional, con la finalidad de presentar una evaluación integral de la situación de cada uno de éstos. El IDM parte de tres premisas vinculadas con el concepto de desarrollo humano, según el cual, el principal objetivo es beneficiar a las personas; las actividades de los gobiernos afectan el nivel de desarrollo de sus comunidades y que el desarrollo sostenible posibilita el bienestar de los individuos a largo plazo (ver detalles en <http://iieg.gob.mx/general.php?id=8&idg=472>).

En los tres apartados anteriores ya se ha hecho referencia al desarrollo social, económico y del medio ambiente; finalmente en esta sección se aborda el componente institucional (Índice de Desarrollo Municipal Institucional; IDM-I), que mide el desempeño de las instituciones gubernamentales de un municipio a través de cinco rubros que contemplan el esfuerzo tributario, la transparencia, la participación electoral, el número de empleados municipales per cápita y la seguridad.

En la construcción del IDM se decidió incluir cinco variables para medir el desarrollo institucional de los municipios de Jalisco, tal y como se muestra en las dos tablas siguientes, por medio del porcentaje de participación ciudadana en elecciones; la evaluación del cumplimiento de la publicación de información fundamental y de la obligación de la atención a las solicitudes de información; la tasa de empleados municipales por cada mil habitantes; el porcentaje de ingresos propios por municipio y el número de delitos del fuero común por cada mil habitantes.

**Tabla 17. Desarrollo institucional de los municipios en el contexto estatal con base en cinco indicadores**

Huejuquilla el Alto, Región Norte (Parte I)							
Clave	Municipio	Porcentaje de participación ciudadana en elecciones 2018		Evaluación del cumplimiento de la publicación de información fundamental 2016		Empleados municipales por cada 1,000 habitantes 2016	
		Valor municipal	Lugar estatal	Valor municipal	Lugar estatal	Valor municipal	Lugar estatal
019	Bolaños	75.49 <sup>a</sup>	12	6.25 <sup>b</sup>	90	26.35 <sup>b</sup>	108
025	Colotlán	64.96 <sup>a</sup>	60	37.50 <sup>b</sup>	14	16.37 <sup>b</sup>	73
031	Chimaltitán	68.49 <sup>a</sup>	36	0.00 <sup>b</sup>	96	16.41 <sup>b</sup>	74
041	Huejúcar	69.45 <sup>a</sup>	29	12.50 <sup>b</sup>	46	24.32 <sup>b</sup>	103
<b>042</b>	<b>Huejuquilla el Alto</b>	<b>64.18<sup>a</sup></b>	<b>65</b>	<b>0.00<sup>b</sup></b>	<b>96</b>	<b>16.84<sup>b</sup></b>	<b>78</b>
061	Mezquitic	65.46 <sup>a</sup>	57	12.50 <sup>b</sup>	46	16.65 <sup>b</sup>	75
076	San Martín de Bolaños	70.41 <sup>a</sup>	25	0.00 <sup>b</sup>	96	48.02 <sup>b</sup>	122
081	Santa María de los Angeles	66.43 <sup>a</sup>	47	12.50 <sup>b</sup>	46	35.32 <sup>b</sup>	116
104	Totatiche	69.51 <sup>a</sup>	28	12.50 <sup>b</sup>	46	33.84 <sup>b</sup>	115
115	Villa Guerrero	73.29 <sup>a</sup>	16	12.50 <sup>b</sup>	46	35.99 <sup>b</sup>	119

**FUENTE:** Elaborado por el IIEG con base en el padrón electoral del INE, Cómputos Distritales 2018 de las Elecciones Federales del INE, la Estadística de Finanzas Públicas Estatales y Municipales (EFIPEM) 2016, Base de Delitos del Fuero Común del Secretariado Ejecutivo del Sistema Nacional de Seguridad Pública, Encuesta Intercensal 2015 del INEGI, Censo Nacional de Gobiernos Municipales y Delegacionales (CNGMD) 2017 y las evaluaciones del ITEI de 2016(ver detalles y notas en IDM 2012 <http://iieg.gob.mx/general.php?id=8&idg=472>).

<sup>a</sup> Datos corresponden al 2018.

<sup>b</sup> Datos corresponden al 2016.

En el caso de Huejuquilla el Alto, en 2018 registró una participación electoral del 64.18%, que lo coloca en el lugar 65 de los 125 municipios. Lo que significa que tiene una baja participación electoral en comparación con otras municipalidades del estado. Por otra parte, en 2016 con una calificación de 0.0% en materia de cumplimiento en las obligaciones de transparencia, el municipio se colocó en el lugar 96. Lo que muestra el grado de compromiso de una administración en publicar y mantener actualizada la información, en particular, la correspondiente a los rubros financieros y regulatorios; así como la mejora en su accesibilidad y un adecuado manejo y protección de la información confidencial. Esto en el marco del cumplimiento del derecho de acceso a la información pública.

En lo que respecta a los empleados que laboran en las administraciones públicas, es importante destacar que en 2016, Huejuquilla el Alto tenía una tasa de 16.84 empleados municipales por cada mil habitantes, por lo que ocupa el sitio 78 a nivel estatal en este rubro. Esto en el sentido de que entre menor sea el valor de este indicador mejor, porque implica una lógica de austeridad donde con menos empleados, se logra prestar los servicios municipales a la población.

Asimismo, en el ámbito de las finanzas municipales, para 2016 el 10.06% de los ingresos de Huejuquilla el Alto se consideran propios; esto significa que fueron generados mediante sus propias estrategias de recaudación, lo que posiciona al municipio en el lugar 96 en el ordenamiento de este indicador respecto a los demás municipios del estado. Mientras que en la cuestión de seguridad, en 2018 el municipio registró una tasa de 5.12 delitos por cada mil habitantes, que se traduce en el lugar 35 en el contexto estatal, siendo el lugar uno, el municipio más seguro en función de esta tasa.

Considerando los cinco indicadores, Huejuquilla el Alto obtiene un desarrollo institucional bajo, con un IDM-I de 45.78, que lo coloca en el sitio 97 del ordenamiento estatal. Donde el primer lugar lo tiene Tlajomulco de Zúñiga y el último, Santa María del Oro.

**Tabla 18. Desarrollo institucional de los municipios en el contexto estatal con base en cinco indicadores**

Huejuquilla el Alto, Región Norte (Parte II)								
Clave	Municipio	Porcentaje de ingresos propios		Delitos del fuero común por cada 1,000 habitantes 2018		IDM-Institucional		
		Valor municipal	Lugar estatal	Valor municipal	Lugar estatal	Índice	Grado	Lugar estatal
019	Bolaños	27.88 <sup>d</sup>	14	2.70	6	52.58	Alto	40
025	Colotlán	16.74 <sup>b</sup>	52	16.34	120	48.20	Medio	77
031	Chimaltitán	4.56 <sup>b</sup>	119	3.00	10	46.54	Bajo	91
041	Huejúcar	14.04 <sup>b</sup>	72	9.43	89	44.70	Bajo	101
<b>042</b>	<b>Huejuquilla el Alto</b>	<b>10.06<sup>b</sup></b>	<b>96</b>	<b>5.12</b>	<b>35</b>	<b>45.78</b>	<b>Bajo</b>	<b>97</b>
061	Mezquitic	2.32 <sup>b</sup>	123	2.38	4	48.06	Medio	79
076	San Martín de Bolaños	3.47 <sup>b</sup>	120	7.89	72	30.69	Muy Bajo	123
081	Santa María de los Ángeles	10.34 <sup>b</sup>	93	7.75	71	39.68	Muy Bajo	120
104	Totatiche	8.66 <sup>c</sup>	103	5.69	45	41.74	Muy Bajo	111
115	Villa Guerrero	23.42 <sup>e</sup>	32	12.57	112	41.59	Muy Bajo	112

**FUENTE:** Elaborado por el IIEG con base en el padrón electoral del INE, Cómputos Distritales 2018 de las Elecciones Federales del INE, la Estadística de Finanzas Públicas Estatales y Municipales (EFIPEM) 2016, Base de Delitos del Fuero Común del Secretariado Ejecutivo del Sistema Nacional de Seguridad Pública, Encuesta Intercensal 2015 del INEGI, Censo Nacional de Gobiernos Municipales y Delegacionales (CNGMD) 2017 y las evaluaciones del ITEI de 2016(ver detalles y notas en IDM 2012 <http://iieg.gob.mx/general.php?id=8&idg=472>).

<sup>a</sup> Datos corresponden al 2018.

<sup>b</sup> Datos corresponden al 2016.

<sup>c</sup> Datos corresponden al 2015.

<sup>d</sup> Datos corresponden al 2012.

<sup>e</sup> Datos corresponden al 2010.

## Incidencia delictiva

En 2018, el delito que tuvo más denuncias en el municipio de Huejuquilla el Alto fue narcomenudeo con 4 casos, aunque tuvo un decremento de 20% respecto a 2017.

Los otros delitos que más se denunciaron fueron lesiones dolosas (3), abigeato (3) y violencia familiar (2).

En 2017, el delito que más se denunció fue lesiones dolosas con 10 denuncias. Ver tabla 19.

<b>Tabla 19. Incidencia delictiva de Huejuquilla el Alto</b>		
<b>2017-2018</b>		
<b>Municipio</b>	<b>2017</b>	<b>2018</b>
Extorsión	0	1
Fraude	1	1
Homicidios dolosos	3	1
Lesiones dolosas	10	3
Amenazas	2	1
Secuestro	1	0
Narcomenudeo	5	4
Abigeato	1	3
Violencia familiar	6	2
Violación	0	0
Abuso sexual	2	0
Feminicidio	0	1
Robo a casa habitación	4	0
Robo a negocio	1	0
Robo de vehículos	1	0
Robo a transportistas	0	0
Robo a transeúntes	0	0
Otros delitos	24	28
<b>Total</b>	<b>61</b>	<b>45</b>

**Fuente:** Elaborado por el Instituto de Información Estadística y Geográfica (IIEG) con base en el Secretariado Ejecutivo del Sistema Nacional de Seguridad Pública

## Directorio municipal



**Presidente Municipal Huejuquilla el Alto**  
José Acuña Ruiz

### Domicilio

Plaza Hidalgo S/N  
C.P. 46000, Huejuquilla el Alto, Jalisco

### Teléfonos

(457) 983 7148 (Fax) / 983 7709

### Síndico (a)

Octavio Arteaga Ledezma

### Regidores (as)

Gloria Amairani Caldera González  
Ma. Guadalupe Garay Jacobo  
Pedro Madera Caldera  
Jesica Marbella Medina García  
Noel Graciano de León  
Blanca Esthela Rentería Ramírez  
Adrián Muñoz Escobedo  
Carina Reyes Rodríguez  
Rogelio Muñoz Andrade

### Partido Político

Partido Acción Nacional (PAN)



# Jalisco

GOBIERNO DEL ESTADO



**IIEG**

Instituto de Información  
Estadística y Geográfica  
de Jalisco

[IIEG.GOB.MX](http://IIEG.GOB.MX) |   IIEG Jalisco

Calzada de los Pirules 71 Col. Cd. Granja  
Cp. 45010, Zapopan, Jalisco, México