



JUANACATLÁN
DIAGNÓSTICO MUNICIPAL
Mayo 2018



GEOSPATIAL
WORLD
AWARDS

PREMIO MUNDIAL
GEOESPACIAL
A LA EXCELENCIA 2018

WWW.IIEG.GOB.MX

JUANACATLÁN

DIAGNÓSTICO DEL MUNICIPIO

Mayo 2018

HISTORIA	3
Toponimia	
Contexto histórico	
GEOGRAFÍA.....	6
Mapa base	
Medio físico e infraestructura	
DEMOGRAFÍA Y SOCIEDAD.....	10
Aspectos demográficos	
Intensidad migratoria	
Pobreza multidimensional	
Marginación	
Índices sociodemográficos	
ECONOMÍA.....	21
Número de empresas	
Valor agregado censal bruto	
Empleo	
Agricultura y ganadería	
MEDIO AMBIENTE	27
Subíndice municipal de medio ambiente	
DESARROLLO INSTITUCIONAL.....	29
Desarrollo institucional	

Consulta el documento en línea
www.ieg.gob.mx



HISTORIA

JUANACATLÁN
DIAGNÓSTICO DEL MUNICIPIO
Mayo 2018

Toponimia

Su nombre proviene del vocablo Xoconoxtle o “Xonacatlan” que significa: “lugar donde abundan las cebollas o lugar de cebollas” (de “Xonaca”, cebollas y “Tlan”, lugar). Es de mencionarse que no corresponde la interpretación de “lugar de cebollas” al significado original del nombre, ya que esos tubérculos fueron traídos precisamente por los conquistadores, aclarando esto con el hecho de que existe en los campos y cerros de estos lugares una especie de jícama o “cebollita” (como comúnmente se le conoce en la región) la cual sería en realidad la causante del nombre.

Figura 1. Juanacatlán, Jalisco.
Localización geográfica.



FUENTE: IIEG, Instituto de Información Estadística y Geográfica del Estado de Jalisco, “Mapa General del Estado de Jalisco, 2012”

Contexto histórico

Los primeros pobladores de la región pertenecen a las tribus cocas, las cuales se mezclaron con algunas de origen probablemente náhuatl, ya que este territorio se encuentra dentro de las rutas tomadas hacia el Valle de México. Es su inicio la región de Xonacatlán, es parte del reino de Tololotlán en la época prehispánica, quien a su vez era feudataria de Tonalá, uno de los cuatros reinos que algunos historiadores denominaron como federación Chimalhuacana.

En el año de 1529 llegan los españoles conquistando los reinos de Tonalá y Xalisco, y a fines de marzo de 1531 presentan una resistencia aislada, y un poco tardía los pueblos de Coyula, Juanacatlán, Tatepozco y Tololotlán (ya que las poblaciones eran demasiado pequeñas) en terrenos de Arroyo de en medio, resultando derrotados y sometidos. El 25 de marzo de 1530 se toma posesión oficial de este territorio a nombre del monarca español. En 1531 inician las evangelizaciones en la región.

La primera piedra se colocó en el centro de la población, agregándosele una cruz esculpida en cantera de 2.50 mts. de altura la cual aún se encuentra en la entrada de la iglesia. Esta cruz se halla asentada sobre una base en forma de pirámide cuadrangular, añadida después, y en cada cara tiene las siguientes inscripciones: 1662 “Bajo el reinado de Carlos IV, se fundó esta población siendo virrey de la Nueva España Don Juan de Leyva y de la Cerda y Gobernador del reyno de la Nueva Galicia el Oidor decano Lic. Don Jerónimo de Aldraz”.

En 1825 estaba subordinado al ayuntamiento de Zapotlanejo, y desde esa fecha perteneció al Primer Cantón de Guadalajara. En 1890 era comisaría de elección popular del municipio de Zapotlanejo. Por decreto del 19 de diciembre de 1898 se erigió Juanacatlán en municipio, es entonces cuando el progreso parece llegar en forma de factorías: un pequeño ingenio y una fábrica de harina, se instala también en el Salto de Juanacatlán (la caída de agua) la primera planta hidroeléctrica de la República, una de las más importantes del país; tres años después en 1896, se inicia la construcción de la fábrica de hilados y tejidos de algodón junto a la hidroeléctrica, siendo para 1896 con la separación del Cantón de Tepic (convertida en entidad federal) una de las seis fábricas textiles con las que contaba el Estado de Jalisco. La población que inició la nueva colonia Industrial Río Grande (El Salto), trajo como consecuencia la separación de éste y Juanacatlán.

Hubo una batalla de importancia entre cristeros y fuerzas gubernamentales en el mes de marzo de 1929, la que se libró en la población de Juanacastle y de la que aún quedan algunos sobrevivientes, ésta fue una de las últimas campañas que realizaron, la otra fue la quema del archivo municipal por los seguidores de la revuelta, motivo que oscureció los conocimientos culturales e históricos que pudieron haberse conservado. Cabe mencionar que en este municipio se llevaron a cabo importantes sucesos históricos



GEOGRAFÍA

JUANACATLÁN
DIAGNÓSTICO DEL MUNICIPIO
Mayo 2018

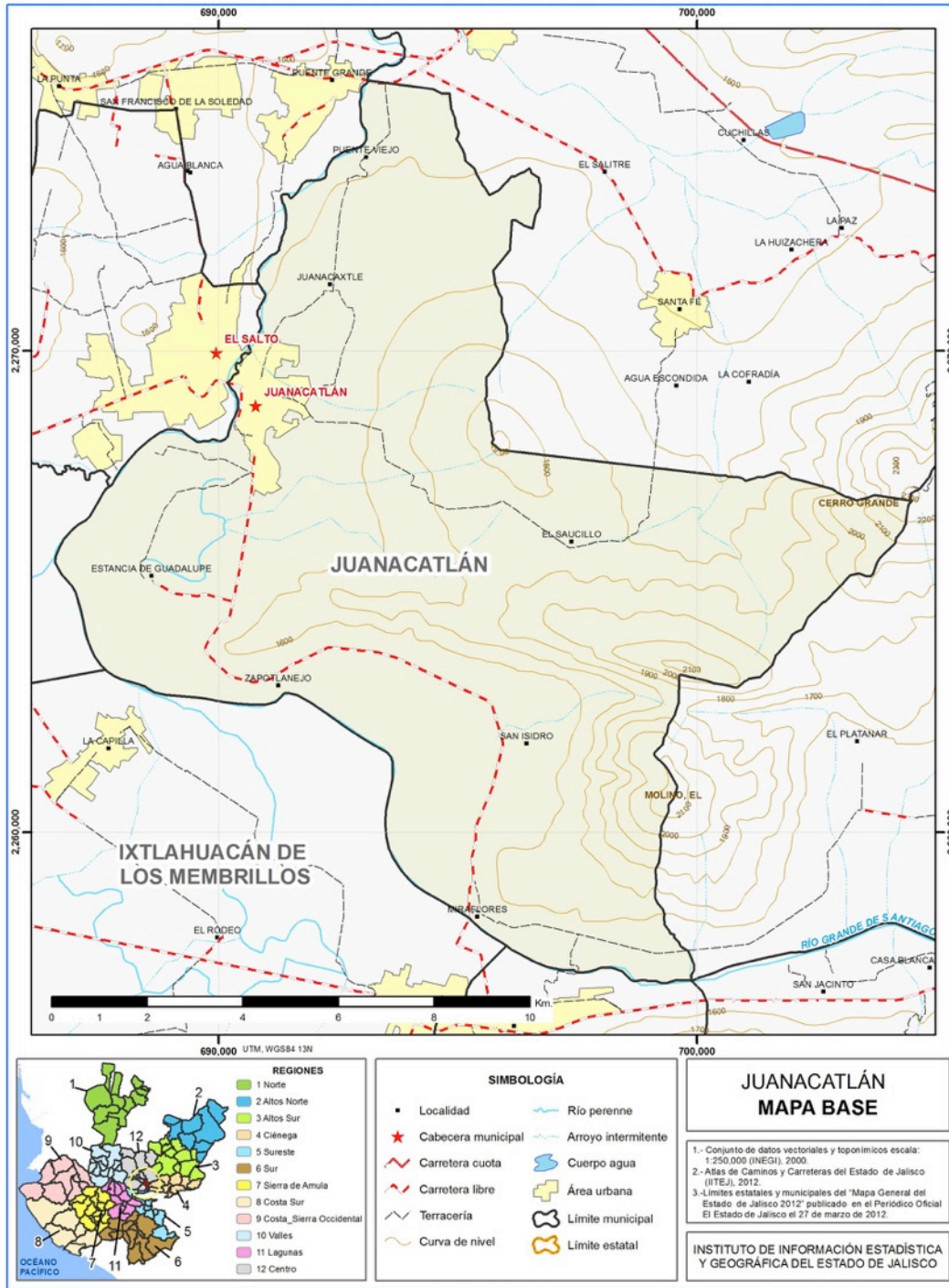


INSTITUTO DE
INFORMACIÓN
ESTADÍSTICA Y
GEOGRÁFICA

www.ieg.gob.mx



Figura 2. Juanacatlán, Jalisco.
Mapa base.



FUENTE: IIEG, Instituto de Información Estadística y Geográfica del Estado de Jalisco; 2015.

Geografía

Tabla 1. Medio físico

Juanacatlán, Jalisco

Medio físico		Descripción
Superficie municipal (km ²)	141	El municipio de Juanacatlán tiene una superficie de 141Km ² . Por su superficie se ubica en la posición 117 con relación al resto de los municipios del estado.
Altura (msnm)	Mínima municipal	1,450
	Máxima municipal	2,306
	Cabecera municipal	1,525
Pendientes (%)	Planas (< 5°)	54.7
	Lomerío (5° - 15°)	31.4
	Montañosas (> 15°)	13.9
Clima (%)	Semicálido semihúmedo	100.0
Temperatura (°C)	Máxima promedio	30.7
	Mínima promedio	8.6
	Media anual	19.8
Precipitación (mm)	Media anual	992
Geología (%)	Basalto	63.0
	Aluvial	24.3
	Toba	6.7
	Residual	4.6
	Brecha volcánica	1.4
Tipo de suelo (%)	Vertisol	46.9
	Feozem	44.4
	Luvisol	6.5
	Fluvisol	2.0
	Planosol	0.1
Cobertura de suelo (%)	Agricultura	53.8
	Asentamiento humano	2.8
	Bosque	20.4
	Pastizal	5.2
	Selva	17.9

FUENTE: IIEG, Instituto de Información Estadística y Geográfica del Estado de Jalisco; con base en: Geología, Edafología, esc. 1:50,000 y Uso de Suelo y Vegetación SVI, esc. 1:250,000, INEGI. Clima, CONABIO. Tomo 1 Geografía y Medio Ambiente de la Enciclopedia Temática Digital de Jalisco. MDE y MDT del conjunto de datos vectoriales, esc. 1:50,000, INEGI. Mapa General del Estado de Jalisco 2012.

Tabla 1.1 Infraestructura			
Juanacatlán, Jalisco			
Infraestructura	Descripción		
Infraestructura (km)	Carreteras	18.9	El municipio se encuentra en el quinto lugar de la región Centro, registrando grado medio de conectividad en caminos y carreteras.
	Caminos	34.7	
Tipo de servicios	Cantidad	Comentarios	
Cementerio	1		
Escuelas	9		
Palacio o ayudantía	1		
Mercado	1	La información presentada en esta tabla corresponde a los servicios concentrados en localidades mayores a 2,500 habitantes.	
Plaza	1		
Centro Salud	1		
Templo	5		

FUENTE: IIEG, Instituto de Información Estadística y Geográfica del Estado de Jalisco Atlas de Caminos y Carreteras del Estado de Jalisco 2012, Conectividad 2012. Mapa General del Estado de Jalisco 2012. Censo de Población y Vivienda 2000 y 2010, INEGI. Siete servicios básicos, CDTR-IIEG, 2009.



DEMOGRAFÍA Y SOCIEDAD

JUANACATLÁN
DIAGNÓSTICO DEL MUNICIPIO
Mayo 2018



INSTITUTO DE
INFORMACIÓN
ESTADÍSTICA Y
GEOGRÁFICA

www.ieg.gob.mx



Aspectos demográficos

El municipio de Juanacatlán pertenece a la Región Centro, su población en 2015 según la Encuesta Intercensal es de 17 mil 955 personas; 49.9 por ciento hombres y 50.1 por ciento mujeres, los habitantes del municipio representaban el 0.4 por ciento del total regional (ver tabla 2). Comparando este monto poblacional con el del año 2010, se obtiene que la población municipal aumentó un 35.8 por ciento en cinco años.

Tabla 2. Población por sexo, porcentaje en el municipio							
Juanacatlán, Jalisco							
Clave	No.	Municipio/localidad	Población total 2010	Población 2015			
				Total	Porcentaje en el municipio	Hombres	Mujeres
051 JUANACATLÁN			13,218	17,955	100.00	8,965	8,990

FUENTE: IIEG, Instituto de Información Estadística y Geográfica del Estado de Jalisco con base en INEGI, censos y conteos nacionales, 2010-2015.

Se estima que para el 2020 esta población aumentará a 15 mil 009 habitantes, donde 7 mil 518 son hombres y 7 mil 492 mujeres, representando el 0.18 por ciento de la población total del estado.

El municipio en 2010 contaba con 24 localidades, de las cuales, 8 eran de una vivienda y no había de dos. La cabecera municipal de Juanacatlán es la localidad más poblada con 9 mil 133 personas, y representaba el 69.1 por ciento de la población, le sigue San Antonio Juanacaxtle con el 10.1, Ex-hacienda de Zapotlanejo con el 6.9, Miraflores con el 2.8 y Casa de Teja con el 2.4 por ciento del total municipal.

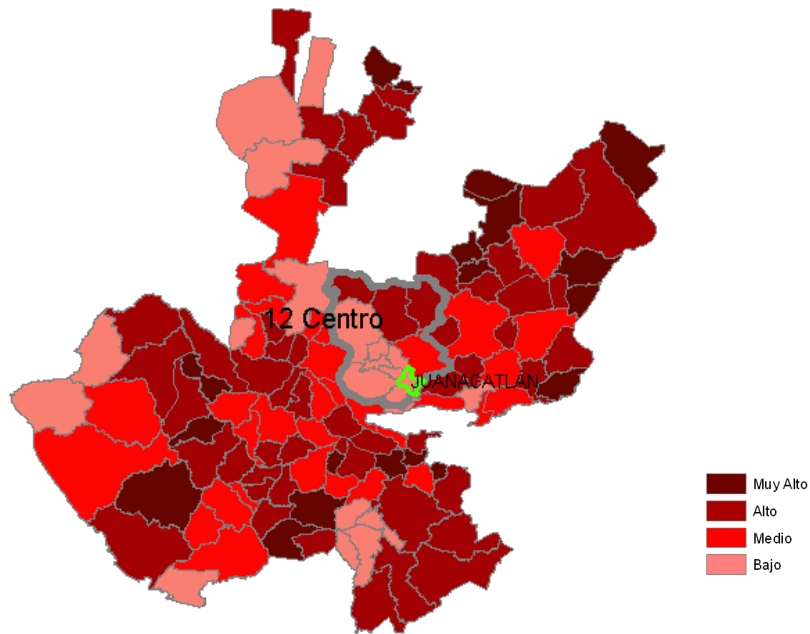
Tabla 2. Población por sexo, porcentaje en el municipio							
Juanacatlán, Jalisco							
Clave	No.	Municipio/localidad	Población total 2000	Población 2010			
				Total	Porcentaje en el municipio	Hombres	Mujeres
051 JUANACATLÁN			11,792	13,218	100.00	6,675	6,543
0001	1	JUANACATLÁN	8,117	9,133	69.1	4,600	4,533
0008	2	SAN ANTONIO JUANACAXTLE	1,179	1,338	10.1	644	694
0013	3	EX-HACIENDA DE ZAPOTLANEJO	786	918	6.9	447	471
0009	4	MIRAFLORES	298	372	2.8	207	165
0004	5	CASA DE TEJA	214	320	2.4	170	150

FUENTE: IIEG, Instituto de Información Estadística y Geográfica del Estado de Jalisco con base en INEGI, censos y conteos nacionales, 2010-2015.

Intensidad migratoria

El estado de Jalisco tiene una añeja tradición migratoria a Estados Unidos que se remonta hacia los finales del siglo XIX. Se estima que 1.4 millones de personas nacidas en Jalisco habitan en Estados Unidos y que alrededor de 2.6 millones de personas nacidas en aquel país son hijos de padres jaliscienses. De acuerdo al índice de intensidad migratoria calculado por Consejo Nacional de Población (CONAPO) con datos del censo de población de 2010 del INEGI, Jalisco tiene un grado alto de intensidad migratoria, y tiene el lugar decimotercero entre las entidades federativas del país con mayor intensidad migratoria.

Figura 3. Grado de Intensidad migratoria a Estados Unidos.
Jalisco, 2010



FUENTE: IIEG, Instituto de Información Estadística y Geográfica del Estado de Jalisco con base en estimaciones del CONAPO, 2010

Los indicadores de este índice señalan que en Juanacatlán el 4.27 por ciento de las viviendas del municipio se recibieron remesas en 2010, en un 1.83 por ciento se reportaron emigrantes del quinquenio anterior (2005-2010), en el 1.71 por ciento se registraron migrantes circulares del quinquenio anterior, así mismo el 2.89 por ciento de las viviendas contaban con migrantes de retorno del quinquenio anterior (ver tabla 3).

Tabla 3. Índice y grado de intensidad migratoria e indicadores socioeconómicos

Juanacatlán, 2010

Índice y grado de intensidad migratoria e indicadores socioeconómicos	Valores
Índice de intensidad migratoria	-0.1851478
Grado de intensidad migratoria	Bajo
Total de viviendas	3282
% viviendas que reciben remesas	4.27
% Viviendas con emigrantes en Estados Unidos del quinquenio anterior	1.83
% Viviendas con migrantes circulares del quinquenio anterior	1.71
% Viviendas con migrantes de retorno del quinquenio anterior	2.89
Lugar que ocupa en el contexto estatal	107
Lugar que ocupa en el contexto nacional	1135

FUENTE: IIEG, Instituto de Información Estadística y Geográfica del Estado de Jalisco con base en estimaciones del CONAPO con base en el INEGI, muestra del diez por ciento del Censo de Población y Vivienda 2010.

Cabe señalar que en el cálculo previo del índice de intensidad migratoria, que fue en el año 2000, la unidad de observación eran los hogares y Juanacatlán ocupaba el lugar 82 con grado medio, donde los hogares que recibieron remesas fue el 11.08 por ciento, hogares con emigrantes en Estados Unidos del quinquenio anterior 9.02 por ciento, el 1.84 por ciento de los hogares tenían migrantes circulares del quinquenio anterior y 3.09 por ciento migrantes de retorno (ver tabla 4).

Tabla 4. Índice y grado de intensidad migratoria e indicadores socioeconómicos

Juanacatlán, 2000

Índice y grado de intensidad migratoria e indicadores socioeconómicos	Valores
Índice de intensidad migratoria	0.6949670
Grado de intensidad migratoria	Medio
Total de hogares	2716
% Hogares que reciben remesas	11.08
% Hogares con emigrantes en Estados Unidos del quinquenio anterior	9.02
% Hogares con migrantes circulares del quinquenio anterior	1.84
% Hogares con migrantes de retorno del quinquenio anterior	3.09
Lugar que ocupa en el contexto estatal	82

Fuente: Consejo Nacional de Población. Colección: Índices Sociodemográficos. Diciembre de 2001.

Pobreza multidimensional

La pobreza, está asociada a condiciones de vida que vulneran la dignidad de las personas, limitan sus derechos y libertades fundamentales, impiden la satisfacción de sus necesidades básicas e imposibilitan su plena integración social. De acuerdo con esta concepción, una persona se considera en situación de pobreza multidimensional cuando sus ingresos son insuficientes para adquirir los bienes y los servicios que requiere para satisfacer sus necesidades y presenta carencia en al menos uno de los siguientes seis indicadores: rezago educativo, acceso a los servicios de salud, acceso a la seguridad social calidad y espacios de la vivienda servicios básicos en la vivienda.

La nueva metodología para medir el fenómeno de la pobreza fue desarrollada por el CONEVAL y permite profundizar en el estudio de la pobreza, ya que además de medir los ingresos, como tradicionalmente se realizaba, se analizan las carencias sociales desde una óptica de los derechos sociales.

Estos componentes permitirán dar un seguimiento puntual de las carencias sociales y al bienestar económico de la población, además de proporcionar elementos para el diagnóstico y seguimiento de la situación de la pobreza en nuestro país, desde un enfoque novedoso y consistente con las disposiciones legales aplicables y que retoma los desarrollos académicos recientes en materia de medición de la pobreza.

En términos generales de acuerdo a su ingreso y a su índice de privación social se proponen la siguiente clasificación:

Pobres multidimensionales.- Población con ingreso inferior al valor de la línea de bienestar y que padece al menos una carencia social.

Vulnerables por carencias sociales.- Población que presenta una o más carencias sociales, pero cuyo ingreso es superior a la línea de bienestar.

Vulnerables por ingresos.- Población que no presenta carencias sociales y cuyo ingreso es inferior o igual a la línea de bienestar.

No pobre multidimensional y no vulnerable.- Población cuyo ingreso es superior a la línea de bienestar y que no tiene carencia social alguna.

Tabla 5. Pobreza Multidimensional

Juanacatlán, 2010-2015						
Indicadores de incidencia	Porcentaje		Personas		Carencias promedio	
	2010	2015	2010	2015	2010	2015
Pobreza multidimensional						
Población en situación de pobreza multidimensional	34.5	21.3	4,214	3,542	2.1	1.9
Población en situación de pobreza multidimensional moderada	30.0	19.6	3,674	3,252	1.8	1.7
Población en situación de pobreza multidimensional extrema	4.4	1.7	540	289	3.5	3.4
Población vulnerable por carencias sociales	28.0	27.8	3,429	4,616	1.9	1.6
Población vulnerable por ingresos	10.9	10.2	1,331	1,696		
Población no pobre multidimensional y no vulnerable	26.6	40.8	3,256	6,779		
Privación social						
Población con al menos una carencia social	62.5	49.0	7,642	8,158	2.0	1.7
Población con al menos tres carencias sociales	14.6	8.3	1,784	1,389	3.4	3.3
Indicadores de carencias sociales						
Rezago educativo	16.5	15.3	2,022	2,544	2.2	2.0
Acceso a los servicios de salud	30.3	13.1	3,709	2,184	2.5	2.4
Acceso a la seguridad social	42.3	35.2	5,172	5,846	2.3	2.0
Calidad y espacios de la vivienda	5.6	4.9	684	822	3.4	2.6
Acceso a los servicios básicos en la vivienda	10.0	6.0	1,227	1,002	2.5	2.7
Acceso a la alimentación	18.1	10.5	2,216	1,754	2.6	2.2
Bienestar						
Población con un ingreso inferior a la línea de bienestar mínimo	15.8	7.3	1,938	1,222	1.8	1.6
Población con un ingreso inferior a la línea de bienestar	45.3	31.5	5,545	5,238	1.6	1.3

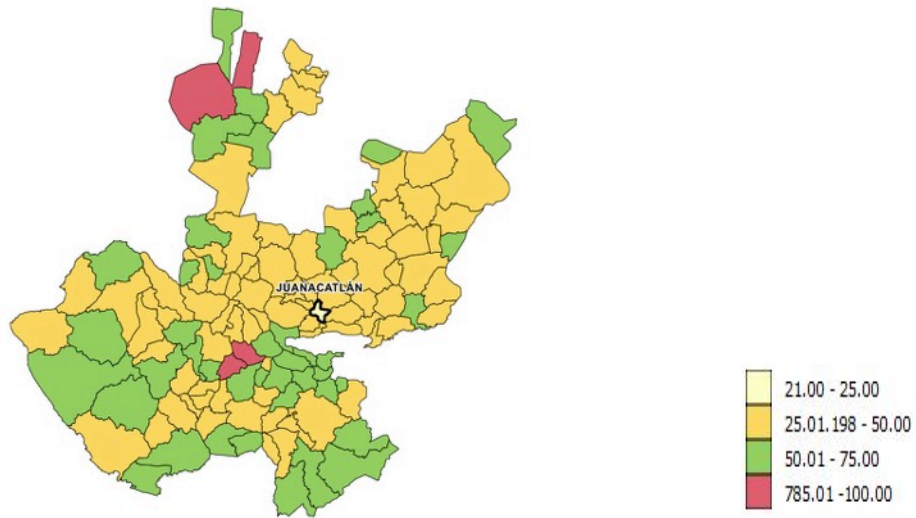
Fuente: Elaborado por el IIEG con base en estimaciones del CONEVAL con base en el MCS-ENIGH 2010, la muestra del Censo de Población y Vivienda 2010, el Modelo Estadístico 2015 para la continuidad del MCS-ENIGH y la Encuesta Intercensal 2015.

En la tabla 5 se muestra los datos actualizados a 2015 del porcentaje y número de personas en situación de pobreza, vulnerable por carencias sociales, vulnerable por ingresos y; no pobre y no vulnerable en Juanacatlán el 21.3 por ciento de la población se encuentra en situación de pobreza, es decir 3 mil 542 personas comparten esta situación en el municipio, así mismo el 27.8 por ciento (4,616 personas) de la población es vulnerable por carencias sociales; el 10.2 por ciento es vulnerable por ingresos y 40.8 por ciento es no pobre y no vulnerable.

Es importante agregar que en 2010 el 4.4 por ciento de Juanacatlán presentó pobreza extrema para el 2015 disminuyó a 1.7 por ciento, es decir 289 personas (2015); por otro lado en 2010 un 30.0 por ciento de la población estaba en pobreza moderada (3,674 personas) y para 2015 disminuyó su porcentaje a 19.6 por ciento, en datos absolutos disminuyó a 3,252 habitantes.

De los indicadores de carencias sociales en 2015, destaca que el acceso a la seguridad social es la más alta con un 35.2 por ciento, que en términos relativos se trata de 5 mil 846 habitantes. El que menos porcentaje acumula es el de calidad y espacios de la vivienda, con el 4.9 por ciento.

Figura 4. Porcentaje de población con pobreza multidimensional por municipio. Jalisco, 2015



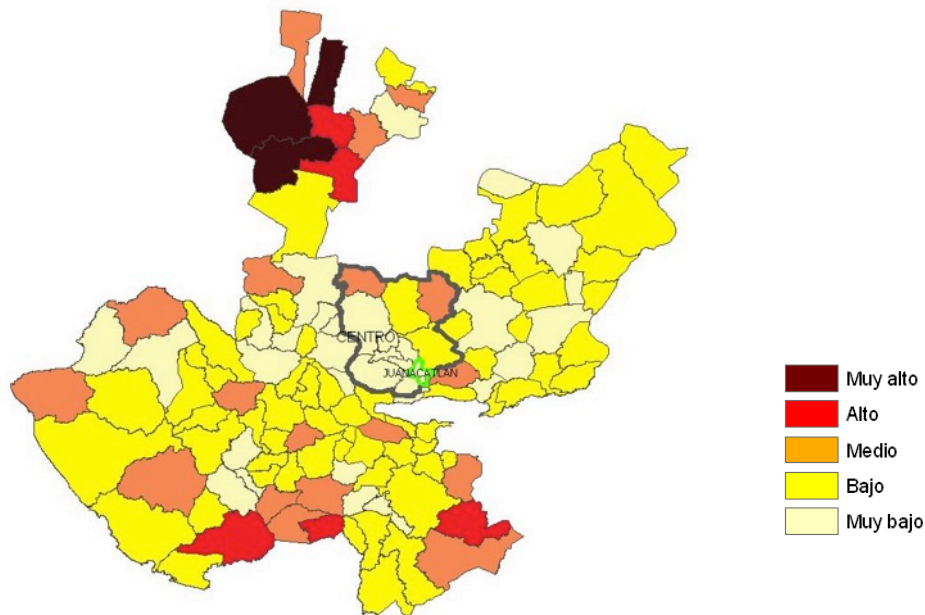
FUENTE: IIEG, con base en estimaciones del CONEVAL con base en el Modelo Estadístico 2015 para la continuidad del MCS-ENIGH y la Encuesta Intercensal 2015.

Marginación

La construcción del índice para las entidades federativas, regiones y municipios considera cuatro dimensiones estructurales de la marginación: falta de acceso a la educación (población analfabeta de 15 años o más y población sin primaria completa de 15 años o más), residencia en viviendas inadecuadas (sin disponibilidad de agua entubada, sin drenaje ni servicio sanitario exclusivo, con piso de tierra, sin disponibilidad de energía eléctrica y con algún nivel de hacinamiento), percepción de ingresos monetarios insuficientes (ingresos hasta 2 salarios mínimos) y residir en localidades pequeñas con menos de 5 mil habitantes.

En la tabla 6 se presentan los indicadores que componen el índice de marginación a nivel municipal para el 2015. En donde se ve que el municipio de Juanacatlán cuenta con un grado de marginación muy bajo, la mitad de sus carencias están por arriba del promedio estatal; y la otra mitad por debajo; destaca que la población de 15 años o más sin primaria completa asciende al 12.2 por ciento, y que el 30.3 por ciento de la población gana a lo mucho dos salarios mínimos.

Figura 5. Índice de marginación por municipio.
Jalisco, 2015



FUENTE: IIEG, Instituto de Información Estadística y Geográfica del Estado de Jalisco con base en estimaciones del CONAPO, 2015

A nivel localidad, se tiene que las principales localidades del municipio tienen grado de marginación medio a excepción de Tequililla que es Alto. En particular se ve que ésta última tiene los más altos porcentajes de población sin primaria completa (48.2%) y analfabeta (13.5%) (ver tabla 6).

Tabla 6. Grado de marginación e indicadores sociodemográficos							
Juanacatlán, 2010							
Municipio / Localidad		Grado	% Población de 15 años o más analfabeta	% Población de 15 años o más sin primaria completa	% Población en localidades con menos de 5000 habitantes	% Población ocupada con ingreso de hasta 2 salarios mínimos	% Viviendas particulares habitadas que no disponen de refrigerador
Clave	Nombre						
	Jalisco	Bajo	3.6	14.9	17.5	29.4	
051	Juanacatlán	Muy bajo	2.9	12.2	30.9	30.3	
0001	Juanacatlán	Bajo	4.2	15.8			6.2
0008	San Antonio Juanacastle	Bajo	5.2	19.1			2.9
0013	Ex-Hacienda de Zapotlanejo	Bajo	4.4	19.9			4.9
0009	Miraflores	Alto	12.3	35.1			8.8
0004	Casa de Teja	Bajo	4.4	17.0			1.4

* Para el cálculo de los índices estatales, municipales y regional, estos indicadores corresponden a los porcentajes de ocupantes en viviendas.

FUENTE: IIEG, Instituto de Información Estadística y Geográfica del Estado de Jalisco, con base en CONAPO, Índices de marginación por entidad federativa, municipal y a nivel localidad, 2010

Nota: Los datos del Estado y del Municipio son de 2015.

Respecto a las carencias en la vivienda, en la localidad de Acatic (Colonia la Prepa) tiene dos indicadores, el de viviendas sin excusado y sin energía eléctrica en cero, lo que implica que no hay viviendas con este tipo de carencias, no así con el problema de piso de tierra que es el más alto de estas localidades con el 5.4 por ciento. En cuanto a la carencia de agua entubada el más alto porcentaje lo presentó la localidad de Tierra Coloradas con un 23.6 por ciento. En lo que se refiere a equipamiento en la vivienda, Acatic (Colonia la Prepa) muestra el más alto porcentaje de viviendas sin refrigerador (8.7%) (ver tabla 7).

Tabla 7. Grado de marginación e indicadores sociodemográficos

Juanacatlán, 2010							
Municipio / Localidad		Grado	% Viviendas particulares habitadas sin excusado*	% Viviendas particulares habitadas sin energía eléctrica*	% Viviendas particulares habitadas sin disponibilidad de agua entubada*	**Promedio de ocupantes por cuarto en viviendas particulares habitadas	% Viviendas particulares habitadas con piso de tierra
Clave	Nombre						
	Jalisco	Bajo	0.86	0.3	1.8	22.1	1.6
051	Juanacatlán	Muy bajo	0.24	0.05	0.97	29.12	0.85
0001	Juanacatlán	Bajo	1.0	0.5	11.4	1.0	2.2
0008	San Antonio Juanacaxtle	Bajo	1.6	0.0	1.6	1.1	0.3
0013	Ex-Hacienda de Zapotlanejo	Bajo	3.6	0.9	4.5	1.0	3.6
0009	Miraflores	Alto	6.9	0.0	100.0	1.0	1.0
0004	Casa de Teja	Bajo	4.2	0.0	4.2	1.3	1.4

* Para el cálculo de los índices estatales, municipales y regional, estos indicadores corresponden a los porcentajes de ocupantes en viviendas.

** Para el dato estatal y municipal se considera el porcentaje de viviendas con algún nivel de hacinamiento.

FUENTE: IIEG, Instituto de Información Estadística y Geográfica del Estado de Jalisco, con base en CONAPO, Índices de marginación por entidad federativa, municipal y a nivel localidad, 2010

Nota: Los datos del Estado y del Municipio son de 2015.

Índices sociodemográficos

A manera de recapitulación, el municipio de Juanacatlán en 2010 ocupaba a nivel estatal el lugar 109 en el índice de marginación con un grado muy bajo, en pobreza multidimensional se localiza en el lugar 116, con el 29.5 por ciento de su población en pobreza moderada y 4.3 por ciento en pobreza extrema; y en cuanto al índice de intensidad migratoria el municipio tiene un grado bajo y ocupa el lugar 107 entre todos los municipios del estado (ver tabla 8).

Tabla 8. Población total, grado de Marginación e Intensidad Migratoria y situación de pobreza									
Jalisco, 2010									
Clave	Municipio	Población	Marginación 2015		Pobreza Multidimensional			Intensidad Migratoria	
			Grado	Lugar	Moderada	Extrema	Lugar	Grado	Lugar
14	Jalisco	7,844,830	Bajo	27	32.0	4.9		Alto	13
029	Cuquío	17,980	Medio	17	53.96	15.59	19	Alto	21
070	El Salto	183,437	Muy bajo	106	36.33	7.52	105	Bajo	117
039	Guadalajara	1,460,148	Muy bajo	125	20.46	2.05	124	Bajo	122
044	Ixtlahuacán de los Membrillos	53,045	Muy bajo	105	30.22	4.26	114	Bajo	115
045	Ixtlahuacán del Río	19,070	Bajo	40	51.40	15.42	26	Alto	39
051	Juanacatlán	17,955	Muy bajo	116	29.49	4.32	116	Bajo	107
071	San Cristóbal de la Barranca	3,117	Medio	18	55.20	11.55	27	Alto	24
098	Tlaquepaque	664,193	Muy bajo	120	31.58	4.58	112	Bajo	124
097	Tlajomulco de Zúñiga	549,442	Muy bajo	121	27.49	3.77	119	Bajo	123
101	Tonalá	536,111	Muy bajo	119	27.98	4.94	118	Bajo	119
120	Zapopan	1,332,272	Muy bajo	124	20.67	2.16	123	Bajo	121
124	Zapotlanejo	68,519	Bajo	79	51.96	11.30	44	Medio	79

FUENTE: IIEG, Instituto de Información Estadística y Geográfica del Estado de Jalisco con base en estimaciones del CONEVAL y CONAPO.

Nota: Los datos de marginación son de 2015.

ECONOMÍA

JUANACATLÁN
DIAGNÓSTICO DEL MUNICIPIO
Mayo 2018



INSTITUTO DE
INFORMACIÓN
ESTADÍSTICA Y
GEOGRÁFICA

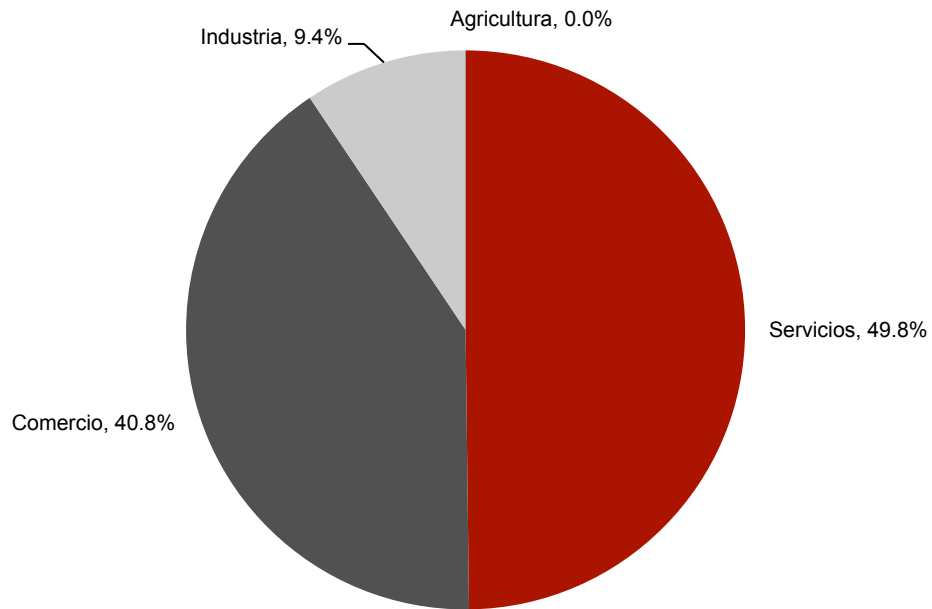
www.ieg.gob.mx



Número de empresas

Conforme a la información del directorio estadístico nacional de unidades económicas (DENUE) de INEGI, el municipio de Juanacatlán cuenta con 510 unidades económicas a Noviembre de 2017 y su distribución por sectores revela un predominio de unidades económicas dedicadas a los servicios, siendo estas el 49.8% del total de las empresas en el municipio.

**Figura 6. Distribución de las unidades económicas.
Juanacatlán 2017/Noviembre**



FUENTE: IIEG, Instituto de Información Estadística y Geográfica del Estado de Jalisco; con información de INEGI, DENUE.

Valor agregado censal bruto

El valor agregado censal bruto se define como: “el valor de la producción que se añade durante el proceso de trabajo por la actividad creadora y de transformación del personal ocupado, el capital y la organización (factores de la producción), ejercida sobre los materiales que se consumen en la realización de la actividad económica.” En resumen, esta variable se refiere al valor de la producción que añade la actividad económica en su proceso productivo.

Los censos económicos 2014, registraron que en el municipio de Juanacatlán, los tres subsectores más importantes en la generación de valor agregado censal bruto fueron la Industria del plástico y del hule; el Comercio al por menor de abarrotes, alimentos, bebidas, hielo y tabaco; y la Fabricación de muebles, colchones y persianas, que generaron en conjunto el 57.0% del total del valor agregado censal bruto registrado en 2014 en el municipio.

El subsector de la Industria del plástico y del hule, que concentró el 29.1% del valor agregado censal bruto en 2014, registró el mayor crecimiento real pasando de 7 millones 641 mil pesos en 2009 a 26 millones 181 mil pesos en 2014, representado un incremento de 242.6% durante el periodo.

Tabla 9. Subsectores con mayor valor agregado censal bruto (VACB)

Juanacatlán, 2009 y 2014. (Miles de pesos).

Subsector	2009	2014	%Part 2014	Var % 2009 - 2014
Industria del plástico y del hule	7,641	26,181	29.1%	242.6%
Comercio al por menor de abarrotes, alimentos, bebidas, hielo y tabaco	8,478	18,558	20.6%	118.9%
Fabricación de muebles, colchones y persianas	2,529	6,644	7.4%	162.7%
Comercio al por menor de vehículos de motor, refacciones, combustibles y lubricantes	106	6,321	7.0%	5863.2%
Industria alimentaria	2,251	5,984	6.6%	165.8%
Comercio al por menor de artículos de ferretería, tlapalería y vidrios	593	4,540	5.0%	665.6%
Servicios de preparación de alimentos y bebidas	1,813	3,633	4.0%	100.4%
Comercio al por mayor de materias primas agropecuarias y forestales, para la industria, y materiales de desecho	707	2,643	2.9%	273.8%
Suministro de agua y suministro de gas por ductos al consumidor final	1,398	2,125	2.4%	52.0%
Transporte terrestre de pasajeros, excepto por ferrocarril	0	1,807	2.0%	-
Servicios de reparación y mantenimiento	798	1,686	1.9%	111.3%
Otros	11,335	9,982	11.1%	-11.9%
Total	37,649	90,104	100.0%	139.3%

FUENTE: IIEG, Instituto de Información Estadística y Geográfica del Estado de Jalisco; con base a datos proporcionados por el INEGI.

Empleo

Trabajadores asegurados en el IMSS Por grupo económico

El municipio de Juanacatlán ha visto diversas fluctuaciones en el número de trabajadores registrados ante el IMSS. Para diciembre de 2017, el IMSS reportó un total de 1,209 trabajadores asegurados, lo que representa 492 trabajadores más que en diciembre de 2013.

En función de los registros del IMSS el grupo económico que más trabajadores tiene registrados dentro del municipio de Juanacatlán, es la *Fabricación y ensamble de maquinaria, equipos, aparatos y accesorios y artículos eléctricos, electrónicos y sus partes*, que en 2017 registró un total de 503 trabajadores concentrando el 41.6% del total de trabajadores asegurados en el municipio. Este grupo registró un aumento de 304 trabajadores en la comparación 2013 – 2017.

El segundo grupo económico con más trabajadores asegurados es el *Servicios profesionales y técnicos*, que para 2017 registró 192 trabajadores asegurados que representan el 15.9% del total de trabajadores asegurados a dicha fecha. De 2013 a 2017 este grupo tuvo un incremento de 100 trabajadores.

Figura 10. Trabajadores asegurados							
Juanacatlán, Jalisco. 2013 - 2017							
Grupos económicos	Dic 2013	Dic 2014	Dic 2015	Dic 2016	Dic 2017	% Part 2017	Var. Abs. 2013-2017
Fabricación y ensamble de maquinaria, equipos, aparatos y accesorios y artículos eléctricos, electrónicos y sus partes.	199	248	224	328	503	41.6%	304
Servicios profesionales y técnicos.	92	102	11	142	192	15.9%	100
Fabricación y/o reparación de muebles de madera y sus partes; excepto de metal y de plástico moldeado.	129	128	102	87	189	15.6%	60
Transporte terrestre.	73	106	127	35	47	3.9%	-26
Construcción de edificaciones y obras de ingeniería civil.	11	12	34	15	30	2.5%	19
Trabajos realizados por contratistas especializados.	21	15	20	23	27	2.2%	6
Compraventa de alimentos, bebidas y productos del tabaco.	0	0	7	22	24	2.0%	24
Servicios médicos, asistencia social y veterinarios.	14	13	17	19	21	1.7%	7
Agrupaciones mercantiles, profesionales, cívicas, políticas, laborales y religiosas.	23	24	21	2	21	1.7%	-2
Elaboración de alimentos.	22	19	21	22	20	1.7%	-2
Otras	133	125	120	113	135	11.2%	2
Total	717	792	704	808	1,209	100.00%	492

FUENTE: IIEG, Instituto de Información Estadística y Geográfica del Estado de Jalisco; con base a datos proporcionados por el IMSS.

Trabajadores asegurados en el IMSS Región Centro

Dentro de la región Centro, Juanacatlán se presenta como el noveno municipio con mayor número de trabajadores asegurados concentrando el 0.09% del total de trabajadores asegurados en el IMSS dentro de esta región en 2017, quedando por debajo de Ixtlahuacán de los Membrillos que representa el 0.27% y por arriba de Ixtlahuacán del Río con el 0.04%.

De 2013 a 2017 el municipio de Juanacatlán registró un aumento real en el número de trabajadores en la región Centro, pasando de 717 trabajadores asegurados en 2013, a 1,209 asegurados en 2017, 492 trabajadores más en la comparativa.

Figura 11. Trabajadores asegurados										
Región Centro de Jalisco. 2013 - 2017										
Centro	2013	2014	2015	2016	2017	% Part. 2017	Var. Abs. Dic 2013-2017	Var % 2013 - 2017	IDM-E ¹	IDM ²
Guadalajara	610,334	623,095	643,944	669,744	696,302	51.80%	85,968	14.1%	1	1
Zapopan	280,698	309,111	327,641	352,492	378,339	28.15%	97,641	34.8%	3	3
Tlaquepaque	77,704	79,921	88,400	97,385	103,327	7.69%	25,623	33.0%	11	12
Tlajomulco De Zúñiga	61,721	64,224	67,134	70,467	75,777	5.64%	14,056	22.8%	13	5
El Salto	37,425	41,456	44,114	47,706	50,329	3.74%	12,904	34.5%	2	7
Tonalá	21,859	21,799	22,685	24,550	27,959	2.08%	6,100	27.9%	36	27
Zapotlanejo	4,129	5,751	6,056	6,376	6,537	0.49%	2,408	58.3%	19	6
Ixtlahuacán De Los Membrillos	3,314	3,583	3,146	3,222	3,580	0.27%	266	8.0%	15	16
Juanacatlán	717	792	704	808	1,209	0.09%	492	68.6%	55	41
Ixtlahuacán Del Río	558	584	589	608	568	0.04%	10	1.8%	100	101
Cuquío	133	132	119	179	178	0.01%	45	33.8%	113	120
San Cristóbal De La Barranca	14	15	15	19	19	0.00%	5	35.7%	112	92
Total	1,098,606	1,150,463	1,204,547	1,273,556	1,344,124	100.00%	245,518	22.35%		

FUENTE: IIEG, Instituto de Información Estadística y Geográfica del Estado de Jalisco; en base a datos proporcionados por el IMSS

El índice de desarrollo municipal conjunta una serie de variables económicas, institucionales, sociales y de medio ambiente, para proporcionar un indicador que permite identificar la posición que ocupa el municipio en el plano estatal, es decir, comparar la situación del municipio con relación a los demás municipios de la misma región y con los municipios del resto del estado.

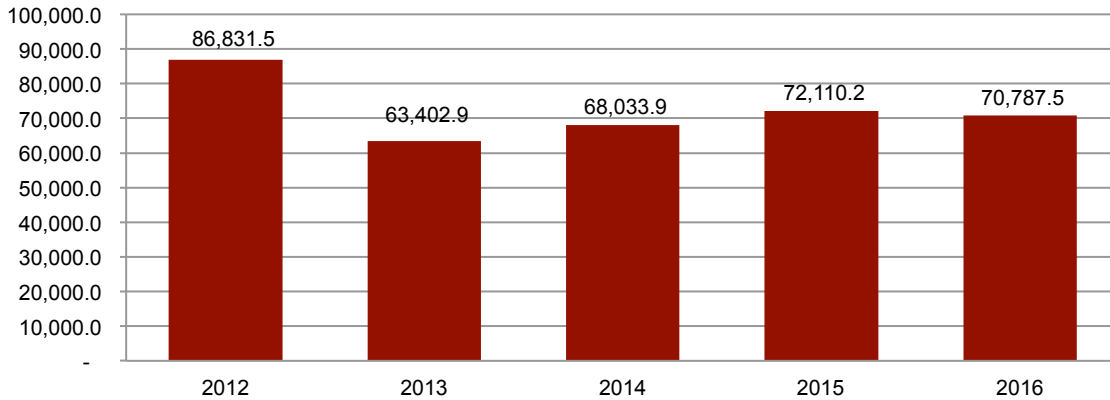
Juanacatlán se ubica en la posición número 41 en el índice de desarrollo municipal (IDM) del total de los 125 municipios del estado. Dentro de la región Centro, Guadalajara es el municipio con el índice más alto al ubicarse en la posición número 1 del total de municipios de Jalisco. En contraparte, Cuquío se ubica en el lugar 120.

Por su parte, el índice de desarrollo municipal del aspecto económico (IDM-E), engloba las variables de producción, producción agropecuaria, trabajadores asegurados, y población ocupada, para dar un elemento que permita monitorear la situación de desarrollo económico que tiene el municipio y así poder compararlo con el resto de los municipios del estado. Este indicador que se pondera en función del tamaño de la población, es menos favorable para el municipio de Juanacatlán al ubicarlo en la posición 55 a nivel Estatal.

Agricultura y ganadería en Juanacatlán

El valor de la producción agrícola en Juanacatlán ha presentado diversas fluctuaciones durante el periodo 2012–2016, habiendo registrado su nivel más altos en 2012. El valor de la producción agrícola de Juanacatlán de 2012, representó apenas el 0.3% del total de producción agrícola estatal siendo ese porcentaje su máxima participación.

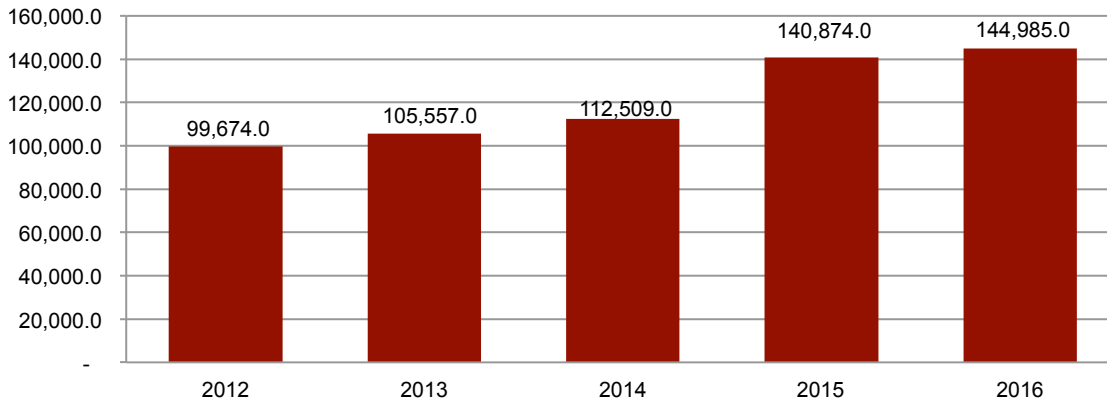
Figura 7. Valor de la producción agrícola Juanacatlán 2012 - 2016 (Miles de pesos)



FUENTE: IIEG, Instituto de Información Estadística y Geográfica del Estado de Jalisco; información de SIAP / SAGARPA - OEIDRUS.

La producción ganadera en Juanacatlán ha mantenido una tendencia creciente durante el periodo 2012-2016, siendo el ejercicio de 2016 el año en el que se ha registrado el mayor crecimiento en el valor de la producción ganadera en el municipio. En 2016, la producción ganadera de Juanacatlán representó el 0.2% del total de la producción ganadera estatal, siendo este el porcentaje de participación más alto que ha tenido el municipio.

Figura 8. Valor de la producción ganadera Juanacatlán 2012 - 2016 (Miles de pesos)



FUENTE: IIEG, Instituto de Información Estadística y Geográfica del Estado de Jalisco; información de SIAP / SAGARPA - OEIDRUS.



MEDIO AMBIENTE

JUANACATLÁN
DIAGNÓSTICO DEL MUNICIPIO
Mayo 2018



INSTITUTO DE
INFORMACIÓN
ESTADÍSTICA Y
GEOGRÁFICA

www.ieg.gob.mx



Índice municipal de medio ambiente

Tabla 12. Municipios de la región Centro de acuerdo al índice municipal de medio ambiente.

Juanacatlán, Jalisco			
Nombre	Índice Municipal Medio Ambiente	Posición estatal	Categoría
San Cristóbal de la Barranca	57.22	53	Alto
Ixtlahuacán de los Membrillos	50.54	83	Bajo
Zapopan	49.95	86	Bajo
Tlajomulco de Zúñiga	47.84	92	Bajo
Ixtlahuacán del Río	47.22	93	Bajo
San Pedro Tlaquepaque	46.31	97	Bajo
Tonalá	45.77	101	Bajo
Juanacatlán	44.91	103	Bajo
El Salto	43.89	104	Muy Bajo
Zapotlanejo	43.67	105	Muy Bajo
Guadalajara	41.06	117	Muy Bajo
Cuquío	37.99	121	Muy Bajo

FUENTE: IIEG, Instituto de Información Estadística y Geográfica del Estado de Jalisco; 2012. Con información de SEMADES, 2000, 2010; SEMARNAT, 2000; CONAGUA, 2010; CONABIO, 2010; INEGI, 1982, 2005,2007; CONAFOR, 2007; CEA, 2007; CCA, 2010.

Considerando el índice de medio ambiente, que contempla aspectos como generación de residuos sólidos, deforestación, explotación de acuíferos, cobertura forestal, áreas naturales protegidas, entre otros, Juanacatlán se ubica en el lugar 103 a nivel estatal, lo cual indica un desarrollo Bajo del medio ambiente en comparación al resto de los municipios de la entidad, y la segunda posición en la región Centro.

En el Índice Municipal de Medio Ambiente, 2013, destaca que Juanacatlán se ubica en un acuífero no sobreexplotado, sobre el cual se registra un total de 3,221 viviendas particulares habitadas, de las cuales 83.51% tienen disponibilidad de agua dentro de la casa o el terreno y 96.74% cuentan con drenaje conectado a la red pública, fosa séptica u otros.

El Municipio tiene una cobertura de 20.5% de bosques, 20.5% de selvas y 54.7% destinada a la agricultura. En los últimos 25 años el municipio ha recuperado 2.22 km² de superficie con vegetación natural y presenta 7.27% de la superficie con riesgo de erosión. En el ordenamiento ecológico territorial, el 25.94% de su territorio está bajo políticas ambientales de conservación.

En términos de residuos sólidos urbanos, el municipio participa con el 0.17% del total estatal, equivalente a 12.755 toneladas generadas por día.



DESARROLLO INSTITUCIONAL

JUANACATLÁN
DIAGNÓSTICO DEL MUNICIPIO
Mayo 2018



INSTITUTO DE
INFORMACIÓN
ESTADÍSTICA Y
GEOGRÁFICA

www.ieg.gob.mx



Desarrollo institucional

El Índice de Desarrollo Municipal (IDM) mide el progreso de un municipio en cuatro dimensiones del desarrollo: social, económica, ambiental e institucional, con la finalidad de presentar una evaluación integral de la situación de cada uno de éstos. El IDM parte de tres premisas vinculadas con el concepto de desarrollo humano, según el cual, el principal objetivo es beneficiar a las personas; las actividades de los gobiernos afectan el nivel de desarrollo de sus comunidades y que el desarrollo sostenible posibilita el bienestar de los individuos a largo plazo (ver detalles en <http://iieg.gob.mx/general.php?id=8&idg=472>).

En los tres apartados anteriores ya se ha hecho referencia al desarrollo social, económico y del medio ambiente; finalmente en esta sección se aborda el componente institucional (Índice de Desarrollo Municipal Institucional; IDM-I), que mide el desempeño de las instituciones gubernamentales de un municipio a través de cinco rubros que contemplan el esfuerzo tributario, la transparencia, la participación electoral, el número de empleados municipales per cápita y la seguridad.

En la construcción del IDM se decidió incluir cinco variables para medir el desarrollo institucional de los municipios de Jalisco, tal y como se muestra en las dos tablas siguientes, por medio del porcentaje de participación ciudadana en elecciones; la evaluación del cumplimiento de la publicación de información fundamental y de la obligación de la atención a las solicitudes de información; la tasa de empleados municipales por cada mil habitantes; el porcentaje de ingresos propios por municipio y el número de delitos del fuero común por cada mil habitantes.

Tabla 13. Desarrollo institucional de los municipios en el contexto estatal con base en cinco indicadores

Juanacatlán, Región Centro 2011 (Parte I)

Clave	Municipio	Porcentaje de participación ciudadana en elecciones 2009		Evaluación del cumplimiento de la publicación de información fundamental		Empleados municipales por cada 1000 habitantes 2009	
		Valor municipal	Lugar estatal	Valor municipal	Lugar estatal	Valor municipal	Lugar estatal
029	Cuquío ^e	59.68	54	11.36	83	8.82	53
070	El Salto	50.29	117	31.58	28	5.60	12
039	Guadalajara	50.31	115	97.59	2	9.68	59
044	Ixtlahuacán de los Membrillos ^e	62.26	36	9.85	97	11.13	71
045	Ixtlahuacán del Río ^e	53.47	96	11.45	50	8.31	46
051	Juanacatlán*^e	64.76	23	1.52	116	16.27	96
071	San Cristóbal de la Barranca ^{be}	54.24	94	11.36	73	11.65	75
097	Tlajomulco de Zúñiga	50.30	116	97.25	3	5.41	9
098	Tlaquepaque	47.46	120	96.88	4	2.37	2
101	Tonalá	47.44	121	65.97	10	5.97	15
120	Zapopan ^b	47.43	122	97.92	1	3.76	5
124	Zapotlanejo	52.44	106	94.50	5	7.81	39

Fuente: Índice de Desarrollo Municipal, IDM-I con base en IFE, ITEI, INEGI, Procuraduría de Justicia del Estado de Jalisco e INAFED (ver detalles y notas en IDM 2012 <http://iieg.gob.mx/general.php?id=8&idg=472>).

En el caso de Juanacatlán, en 2009 registró una participación electoral del 64.76%, que lo coloca en el lugar 23 de los 125 municipios. Lo que significa que tiene una alta participación electoral en comparación con otras municipalidades del estado.

Por otra parte, en 2011 con una calificación de 1.52% en materia de cumplimiento en las obligaciones de transparencia, el municipio se colocó en el lugar 116. Lo que muestra el grado de compromiso de una administración en publicar y mantener actualizada la información, en particular, la correspondiente a los rubros financieros y regulatorios; así como la mejora en su accesibilidad y un adecuado manejo y protección de la información confidencial. Esto en el marco del cumplimiento del derecho de acceso a la información pública.

En lo que respecta a los empleados que laboran en las administraciones públicas, es importante destacar que en 2009, Juanacatlán tenía una tasa de 16.27 empleados municipales por cada mil habitantes, por lo que ocupa el sitio 96 a nivel estatal en este rubro. Esto en el sentido de que entre menor sea el valor de este indicador mejor, porque implica una lógica de austeridad donde con menos empleados municipales se logra prestar los servicios municipales a la población.

Asimismo, en el ámbito de las finanzas municipales, para 2009 el 56.3% de los ingresos de Juanacatlán se consideran propios; esto significa que fueron generados mediante sus propias estrategias de recaudación, lo que posiciona al municipio en el lugar 8 en el ordenamiento de este indicador respecto a los demás municipios del estado. Mientras que en la cuestión de seguridad, en 2011 el municipio registró una tasa de 10.9 delitos por cada mil habitantes, que se traduce en el lugar 110 en el contexto estatal, siendo el lugar uno, el municipio más seguro en función de esta tasa.

Considerando los cinco indicadores, Juanacatlán obtiene un desarrollo institucional alto, con un IDM-I de 51.3, que lo coloca en el sitio 32 del ordenamiento estatal. Donde el primer lugar lo tiene Zapotlanejo y el último, Santa María del Oro.

Tabla 14. Desarrollo institucional de los municipios en el contexto estatal con base en cinco indicadores

Juanacatlán, Región Centro 2011 (Parte II)								
Clave	Municipio	Porcentaje de ingresos propios 2009		Delitos del fuero común por cada 1000 habitantes ^{ff}		IDM-Institucional		
		Valor municipal	Lugar estatal	Valor municipal	Lugar estatal	Índice	Grado	Lugar estatal
029	Cuquío ^e	24.82	102	3.87	19	40.9	Bajo	98
070	El Salto	29.12	89	9.40	95	49.4	Alto	44
039	Guadalajara	43.73	41	18.08	124	71.2	Muy Alto	2
044	Ixtlahuacán de los Membrillos ^e	54.95	11	9.53	97	53.2	Alto	22
045	Ixtlahuacán del Río ^e	31.20	86	5.80	47	43.1	Medio	86
051	Juanacatlán ^e	56.35	8	10.95	110	51.4	Alto	32
071	San Cristóbal de la Barranca ^{be}	33.55	78	7.74	77	43.9	Medio	80
097	Tlajomulco de Zúñiga	45.37	34	10.66	107	68.4	Muy Alto	4
098	Tlaquepaque	33.64	77	10.89	108	65.5	Muy Alto	6
101	Tonalá	40.10	51	8.14	83	58.1	Muy Alto	14
120	Zapopan ^b	36.71	64	11.08	111	66.2	Muy Alto	5
124	Zapotlanejo	59.84	3	16.70	123	75.8	Muy Alto	1

Fuente: Índice de Desarrollo Municipal, IDM-I con base en IFE, ITEI, INEGI, Procuraduría de Justicia del Estado de Jalisco e INAFED (ver detalles y notas en IDM 2012 <http://iieg.gob.mx/general.php?id=8&idg=472>).

Directorio municipal



Presidente Municipal Juanacatlán

J. Refugio Velázquez Vallín

juanacat@jalisco.gob.mx

Domicilio

Independencia No. 1

C.P. 45881 Juanacatlán, Jalisco

Teléfonos

(33) 37 32 03 11

Síndico (a)

Luis Sergio Venegas Suarez

Regidores (as)

Ana Rosa Vergara Ángel

Miguel Ángel Dávila Velázquez

Ana Victoria Robles Velázquez

Armando Villalpando Murguía

Nereida Lizbeth Orozco Alatorre

Gumecindo Ruvalcaba Pérez

María Estela Vargas Beltrán

María Rosario Hernández Acevez

Ricardo Maldonado Martínez



INSTITUTO DE
INFORMACIÓN
ESTADÍSTICA Y
GEOGRÁFICA

Calzada de los Pirules No.71
Col. Ciudad Granja C.P. 45010
Zapopan, Jalisco, México

WWW.IIEG.GOB.MX