



IIEG

Instituto de Información
Estadística y Geográfica
de Jalisco

MEZQUITIC
DIAGNÓSTICO DEL MUNICIPIO
MARZO 2019



Jalisco
GOBIERNO DEL ESTADO

BOLAÑOS

DIAGNÓSTICO DEL MUNICIPIO

Marzo 2019

HISTORIA	3
Toponimia	
Contexto histórico	
GEOGRAFÍA	6
Mapa base	
Medio físico e infraestructura	
DEMOGRAFÍA Y SOCIEDAD	10
Aspectos demográficos	
Intensidad migratoria	
Pobreza multidimensional	
Marginación	
Índices sociodemográficos	
ECONOMÍA	21
Número de empresas	
Valor agregado censal bruto	
Empleo	
Agricultura y ganadería	
MEDIO AMBIENTE	29
Subíndice municipal de medio ambiente	
GOBIERNO Y SEGURIDAD	31
Instituciones educativas	
Desarrollo institucional	
Incidencia delictiva	
Directorio municipal	

Consulta el documento en línea
www.iieg.gob.mx



IIEG
Instituto de Información
Estadística y Geográfica
de Jalisco

HISTORIA

MEZQUITIC
DIAGNÓSTICO DEL MUNICIPIO
MARZO 2019



Toponimia

Su nombre proviene de la palabra náhuatl *mízquitlitic*, la cual se interpreta como: “Dentro del Mezquite”.

Figura 1. Mezquitic, Jalisco.
Localización geográfica.



FUENTE: IIEG, Instituto de Información Estadística y Geográfica del Estado de Jalisco con base en IITEJ, “Mapa General del Estado de Jalisco, 2012”

Contexto histórico

Sus pobladores antes de la llegada de los españoles fueron coras, wixarikas (huicholes) y zacatecanos. Esta región pertenecía al señorío de Colotlán. En 1530 esta región fue descubierta y la conquista definitiva fue en el año de 1548. En 1704 los indios de Nostic y Colotlán se declararon en abierta rebelión.

Para 1825 Mezquitic poseía ayuntamiento y pertenecía al Octavo Cantón de Colotlán, y el 3 de mayo de 1872 se estableció un tercer departamento en el Octavo Cantón formado por Mezquitic y Huejuquilla, siendo la cabecera el primero. El 28 de septiembre de 1872 se dispuso que el pueblo de Mezquitic llevara en lo sucesivo el título de Villa. Se desconoce cuándo se le dio la categoría de municipio pero ya aparece como tal en el decreto del 5 de mayo de 1880, por lo que se desprende que su autonomía como municipio se efectuó antes de esta fecha.



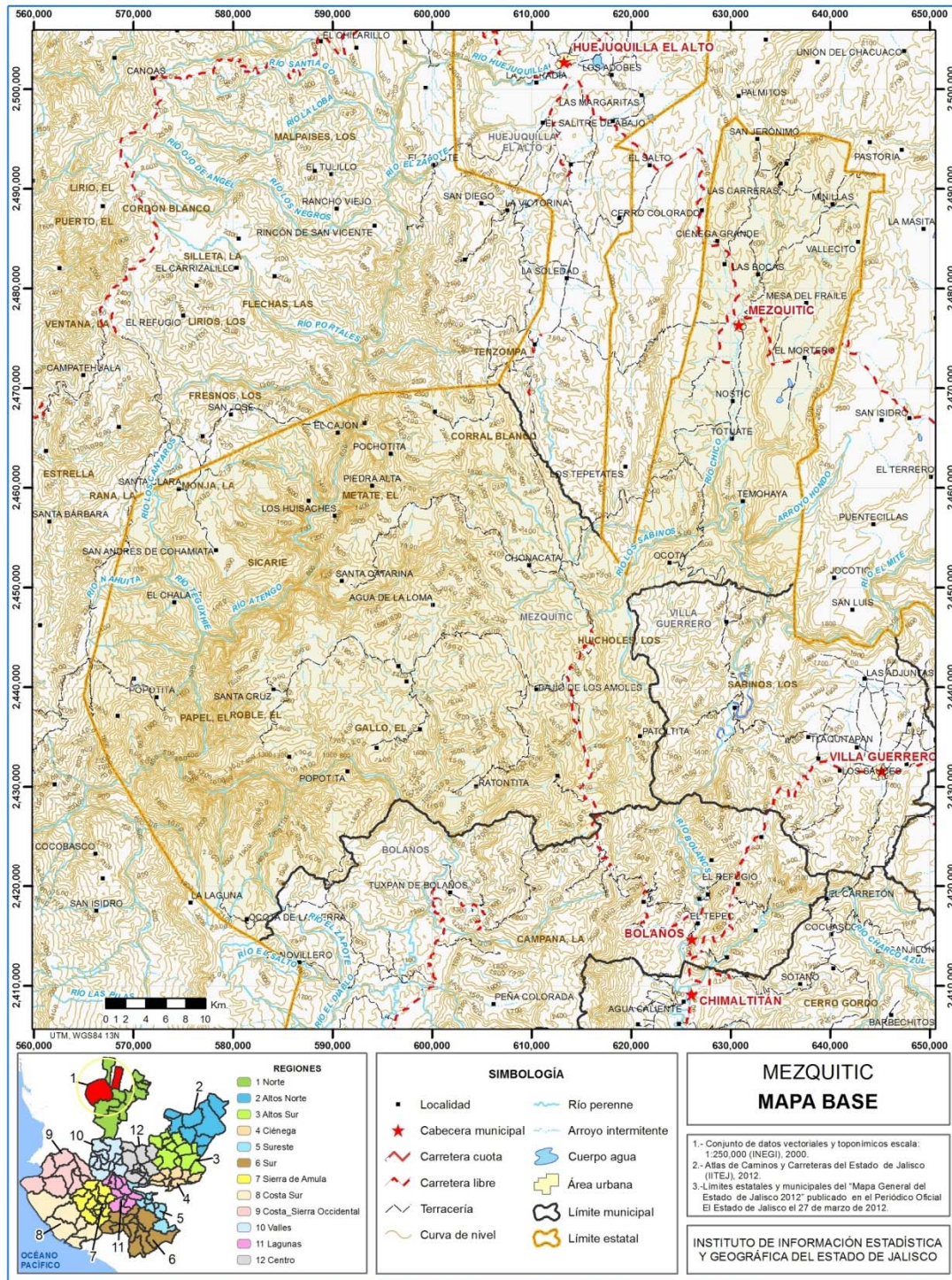
IIEG
Instituto de Información
Estadística y Geográfica
de Jalisco

GEOGRAFÍA

MEZQUITIC
DIAGNÓSTICO DEL MUNICIPIO
MARZO 2019



Figura 2. Mezquitic, Jalisco.
 Mapa base.



FUENTE: IIEG, Instituto de Información Estadística y Geográfica del Estado de Jalisco; 2015.

Geografía

Tabla 1. Medio físico

Mezquitic, Jalisco		
Medio físico	Descripción	
Superficie municipal (km ²)	2,892	El municipio de Mezquitic tiene una superficie de 2,892 Km ² . Por su superficie se ubica en la posición 2 con relación al resto de los municipios del estado.
Altura (msnm)	Mínima municipal	360
	Máxima municipal	2,860
	Cabecera municipal	1,351
Pendientes (%)	Planas (< 5°)	14.9
	Lomerío (5° - 15°)	26.6
	Montañosas (> 15°)	58.5
Clima (%)	Cálido subhúmedo	10.0
	Semicálido semihúmedo	63.9
	Templado subhúmedo	26.1
Temperatura (°C)	Máxima promedio	29.7
	Mínima promedio	7.9
	Media anual	16.4
Precipitación (mm)	Media anual	757
	Extrusiva ácida	63.9
Geología (%)	Toba	30.2
	Aluvial	1.2
	Conglomerado	1.1
	Lutita - Arenisca	1.0
	Otros	2.7
Tipo de suelo (%)	Feozem	39.0
	Litosol	33.0
	Luvisol	22.9
	Acrisol	3.1
	Cambisol	1.1
Cobertura de suelo (%)	Otros	0.9
	Agricultura	3.6
	Asentamiento humano	0.1
	Bosque	59.7
	Cuerpo de agua	0.0
	Otros tipos de vegetación	0.2
	Pastizal	9.0
Selva	27.5	

FUENTE: IIEG, Instituto de Información Estadística y Geográfica del Estado de Jalisco; con base en: Geología, Edafología, esc. 1:50,000 y Uso de Suelo y Vegetación SVI, esc. 1:250,000, INEGI. Clima, CONABIO. Tomo 1 Geografía y Medio Ambiente de la Enciclopedia Temática Digital de Jalisco. MDE y MDT del conjunto de datos vectoriales, esc. 1:50,000, INEGI. Mapa General del Estado de Jalisco 2012.

Tabla 1.1 Infraestructura

Mezquitic, Jalisco			
Infraestructura		Descripción	
Infraestructura (km)	Carreteras	61.30	El municipio se encuentra en el noveno lugar de la región Norte, registrando un grado bajo de conectividad en caminos y carreteras.
	Caminos	449.04	
Tipo de servicios	Cantidad	Comentarios	
Cementerio	1	La información presentada en esta tabla corresponde a los servicios concentrados en localidades mayores a 2,500 habitantes.	
Escuelas	12		
Palacio o ayudantía	1		
Plaza	2		
Centro Salud	2		
Tanque de agua	2		
Templo	1		

FUENTE: IIEG, Instituto de Información Estadística y Geográfica del Estado de Jalisco, Atlas de Caminos y Carreteras del Estado de Jalisco 2012. Conectividad 2012, IITEJ. Mapa General del Estado de Jalisco 2012. Censo de Población y Vivienda 2000 y 2010, INEGI. Siete servicios básicos, CDTR-IITEJ, 2009.



IIEG
Instituto de Información
Estadística y Geográfica
de Jalisco

DEMOGRAFÍA Y SOCIEDAD

MEZQUITIC
DIAGNÓSTICO DEL MUNICIPIO
MARZO 2019



Aspectos demográficos

El municipio de Mezquitic pertenece a la Región Norte, su población en el 2015 según la Encuesta Intercensal era de 19 mil 452 personas; 48.0 por ciento hombres y 52.0 por ciento mujeres, los habitantes del municipio representaban el 24.8 por ciento del total regional (ver tabla 2). Comparando este monto poblacional con el del año 2010, se obtiene que la población municipal aumentó un 7.6 por ciento en cinco años.

Tabla 2. Población por sexo, porcentaje en el municipio							
Mezquitic, Jalisco							
Clave	No.	Municipio/localidad	Población total 2010	Población 2015			
				Total	Porcentaje en el municipio	Hombres	Mujeres
		061 MEZQUITIC	18,084	19,452	100.00	9,345	10,107

FUENTE: IIEG, Instituto de Información Estadística y Geográfica del Estado de Jalisco con base en INEGI, Censo de población y vivienda 2010 y Encuesta intercensal 2015.

Se estima que para el 2020 esta población aumentará a 20 mil 702 habitantes, donde 9 mil 955 serán hombres y 10 mil 747 mujeres, aumentando al 0.25 por ciento de la población total del estado.

El municipio en 2010 contaba con 530 localidades, de las cuales, 92 eran de dos viviendas y 222 de una. La cabecera municipal de Mezquitic es la localidad más poblada con 2 mil 298 personas, y representaba el 12.7 por ciento de la población, le sigue San Andrés Cohamiata con el 7.3, San Miguel (San Miguel Huaixtita) con el 3.0, San Sebastián de Teponahuastlán con el 1.8 y Nueva Colonia con el 1.6 por ciento del total municipal.(ver tabla 2A).

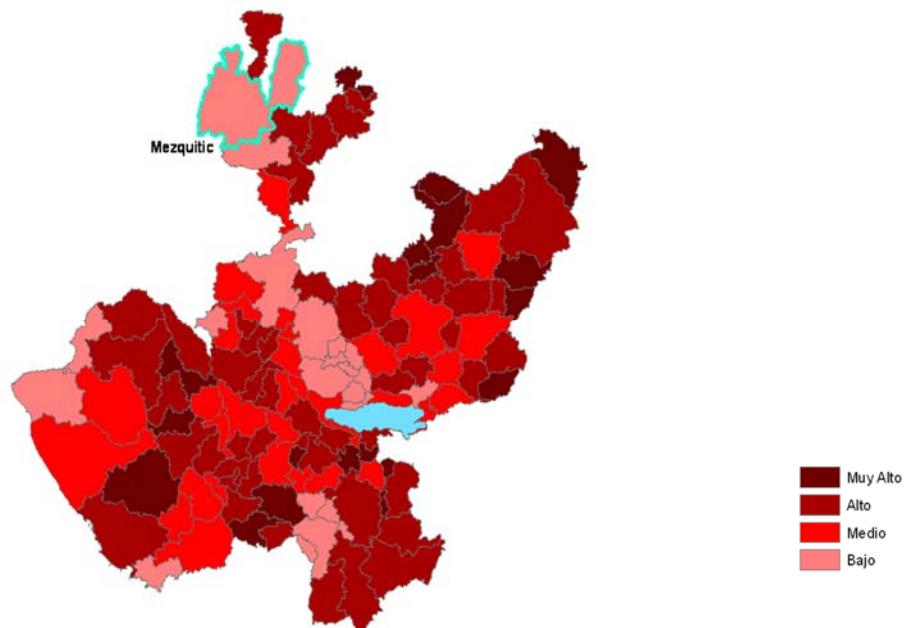
Tabla 2A. Población por sexo, porcentaje en el municipio							
Mezquitic, Jalisco							
Clave	No.	Municipio/localidad	Población total 2000	Población 2010			
				Total	Porcentaje en el municipio	Hombres	Mujeres
		061 MEZQUITIC	14,614	18,084	100.00	8,745	9,339
0001	1	MEZQUITIC	2,104	2,298	12.7	1,107	1,191
0190	2	SAN ANDRÉS COHAMIATA	537	1,317	7.3	631	686
0325	3	SAN MIGUEL (SAN MIGUEL HUAIXTITA)	416	539	3.0	250	289
0201	4	SAN SEBASTIÁN DE TEPONAHUASTLÁN	275	332	1.8	154	178
0140	5	NUEVA COLONIA	218	297	1.6	148	149

FUENTE: IIEG, Instituto de Información Estadística y Geográfica del Estado de Jalisco con base en INEGI, censos y conteos nacionales, 2000-2010.

Intensidad migratoria

El estado de Jalisco tiene una añeja tradición migratoria a Estados Unidos que se remonta hacia los finales del siglo XIX. Se estima que 1.4 millones de personas nacidas en Jalisco habitan en Estados Unidos y que alrededor de 2.6 millones de personas nacidas en aquel país son hijos de padres jaliscienses. De acuerdo al índice de intensidad migratoria calculado por Consejo Nacional de Población (CONAPO) con datos del censo de población de 2010 del INEGI, Jalisco tiene un grado alto de intensidad migratoria, y tiene el lugar decimotercero entre las entidades federativas del país con mayor intensidad migratoria.

Figura 3. Grado de Intensidad migratoria a Estados Unidos.
Jalisco, 2010



FUENTE: IIEG, Instituto de Información Estadística y Geográfica del Estado de Jalisco con base en estimaciones del CONAPO, 2010

Los indicadores de este índice señalan que en Mezquitic el 8.58 por ciento de las viviendas del municipio se recibieron remesas en 2010, en un 0.50 por ciento se reportaron emigrantes del quinquenio anterior (2005-2010), en el 0.99 por ciento se registraron migrantes circulares del quinquenio anterior, así mismo el 2.71 por ciento de las viviendas contaban con migrantes de retorno del quinquenio anterior (ver tabla 3).

Tabla 3. Índice y grado de intensidad migratoria e indicadores socioeconómicos

Mezquitic, 2010	
Índice y grado de intensidad migratoria e indicadores socioeconómicos	Valores
Índice de intensidad migratoria	-0.2726309
Grado de intensidad migratoria	Bajo
Total de viviendas	3636
% viviendas que reciben remesas	8.58
% Viviendas con emigrantes en Estados Unidos del quinquenio anterior	0.50
% Viviendas con migrantes circulares del quinquenio anterior	0.99
% Viviendas con migrantes de retorno del quinquenio anterior	2.71
Lugar que ocupa en el contexto estatal	110
Lugar que ocupa en el contexto nacional	1224

. **FUENTE:** IIEG, Instituto de Información Estadística y Geográfica del Estado de Jalisco con base en estimaciones del CONAPO con base en el INEGI, muestra del diez por ciento del Censo de Población y Vivienda 2010.

Cabe señalar que en el cálculo previo del índice de intensidad migratoria, que fue en el año 2000, la unidad de observación eran los hogares y Mezquitic ocupaba el lugar 97 con grado medio, donde los hogares que recibieron remesas fue de 10.91 por ciento, hogares con emigrantes en Estados Unidos del quinquenio anterior fue de 7.32; mientras que el 1.79 por ciento de los hogares tenían migrantes circulares del quinquenio anterior y 2.08 por ciento migrantes de retorno (ver tabla 4).

Tabla 4. Índice y grado de intensidad migratoria e indicadores socioeconómicos

Mezquitic, 2000	
Índice y grado de intensidad migratoria e indicadores socioeconómicos	Valores
Índice de intensidad migratoria	0.4378269
Grado de intensidad migratoria	Medio
Total de hogares	3127
% Hogares que reciben remesas	10.91
% Hogares con emigrantes en Estados Unidos del quinquenio anterior	7.32
% Hogares con migrantes circulares del quinquenio anterior	1.79
% Hogares con migrantes de retorno del quinquenio anterior	2.08
Lugar que ocupa en el contexto estatal	97

Fuente: Consejo Nacional de Población. Colección: Índices Sociodemográficos. Diciembre de 2001.

Pobreza multidimensional

La pobreza, está asociada a condiciones de vida que vulneran la dignidad de las personas, limitan sus derechos y libertades fundamentales, impiden la satisfacción de sus necesidades básicas e imposibilitan su plena integración social. De acuerdo con esta concepción, una persona se considera en situación de pobreza multidimensional cuando sus ingresos son insuficientes para adquirir los bienes y los servicios que requiere para satisfacer sus necesidades y presenta carencia en al menos uno de los siguientes seis indicadores: rezago educativo, acceso a los servicios de salud, acceso a la seguridad social calidad y espacios de la vivienda servicios básicos en la vivienda.

La nueva metodología para medir el fenómeno de la pobreza fue desarrollada por el CONEVAL y permite profundizar en el estudio de la pobreza, ya que además de medir los ingresos, como tradicionalmente se realizaba, se analizan las carencias sociales desde una óptica de los derechos sociales.

Estos componentes permitirán dar un seguimiento puntual de las carencias sociales y al bienestar económico de la población, además de proporcionar elementos para el diagnóstico y seguimiento de la situación de la pobreza en nuestro país, desde un enfoque novedoso y consistente con las disposiciones legales aplicables y que retoma los desarrollos académicos recientes en materia de medición de la pobreza.

En términos generales de acuerdo a su ingreso y a su índice de privación social se proponen la siguiente clasificación: **Pobres multidimensionales.**- Población con ingreso inferior al valor de la línea de bienestar y que padece al menos una carencia social. **Vulnerables por carencias sociales.**- Población que presenta una o más carencias sociales, pero cuyo ingreso es superior a la línea de bienestar. **Vulnerables por ingresos.**- Población que no presenta carencias sociales y cuyo ingreso es inferior o igual a la línea de bienestar. **No pobre multidimensional y no vulnerable.**- Población cuyo ingreso es superior a la línea de bienestar y que no tiene carencia social alguna.

Tabla 5. Pobreza Multidimensional

Mezquitic, 2010-2015						
Indicadores de incidencia	Porcentaje		Personas		Carencias promedio	
	2010	2015	2010	2015	2010	2015
Pobreza multidimensional						
Población en situación de pobreza multidimensional	60.5	84.8	10,776	16,736	4.0	3.3
Población en situación de pobreza multidimensional moderada	34.5	30.5	6,147	6,019	3.6	2.2
Población en situación de pobreza multidimensional extrema	26.0	54.3	4,629	10,716	4.4	3.9
Población vulnerable por carencias sociales	37.1	12.2	6,612	2,416	3.3	2.0
Población vulnerable por ingresos	0.1	0.7	27	141		
Población no pobre multidimensional y no vulnerable	2.3	2.3	404	445		
Privación social						
Población con al menos una carencia social	97.6	97.0	17,387	19,152	3.7	3.2
Población con al menos tres carencias sociales	79.0	65.3	14,073	12,890	4.2	3.9
Indicadores de carencias sociales						
Rezago educativo	40.4	43.8	7,204	8,641	4.6	3.9
Acceso a los servicios de salud	26.5	10.0	4,717	1,984	4.8	4.4
Acceso a la seguridad social	88.5	88.8	15,774	17,521	3.9	3.3
Calidad y espacios de la vivienda	43.0	51.8	7,664	10,216	4.7	4.0
Acceso a los servicios básicos en la vivienda	70.6	68.3	12,585	13,481	4.3	3.7
Acceso a la alimentación	94.4	43.4	16,822	8,572	3.8	3.8
Bienestar						
Población con un ingreso inferior a la línea de bienestar mínimo	29.3	70.0	5,221	13,825	4.1	3.4
Población con un ingreso inferior a la línea de bienestar	60.6	85.5	10,802	16,877	4.0	3.3

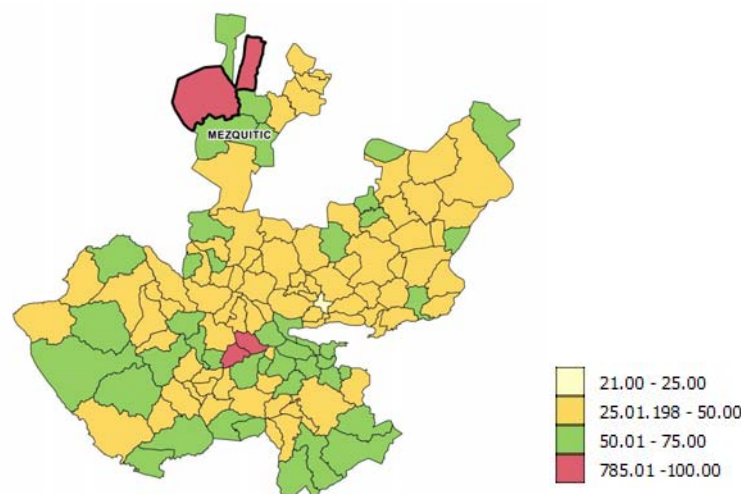
Fuente: Elaborado por el IIEG con base en estimaciones del CONEVAL con base en el MCS-ENIGH 2010, la muestra del Censo de Población y Vivienda 2010, el Modelo Estadístico 2015 para la continuidad del MCS-ENIGH y la Encuesta Intercensal 2015.

En la tabla 5 se muestra los datos actualizados a 2015 del porcentaje y número de personas en situación de pobreza, vulnerable por carencias sociales, vulnerable por ingresos y; no pobre y no vulnerable en Mezquitic el 84.8 por ciento de la población se encuentra en situación de pobreza, es decir 16 mil 736 personas comparten esta situación en el municipio, así mismo el 12.2 por ciento (2,416 personas) de la población es vulnerable por carencias sociales; el 0.7 por ciento es vulnerable por ingresos y 2.3 por ciento es no pobre y no vulnerable.

Es importante agregar que en 2010 el 26.0 por ciento de Mezquitic presentó pobreza extrema para el 2015 aumentó a 54.3 por ciento, es decir 10 mil 716 personas (2015); por otro lado en 2010 un 34.5 por ciento de la población estaba en pobreza moderada (6,147 personas) y para 2015 disminuyó su porcentaje a 30.5 por ciento, en datos absolutos disminuyó a 6,019 habitantes.

De los indicadores de carencias sociales en 2015, destaca que el acceso a la seguridad social es la más alta con un 88.8 por ciento, que en términos relativos se trata de 17 mil 521 habitantes. El que menos porcentaje acumula es el acceso a los servicios de salud, con el 10.0 por ciento.

Figura 4. Porcentaje de población con pobreza multidimensional por municipio.
 Jalisco, 2015



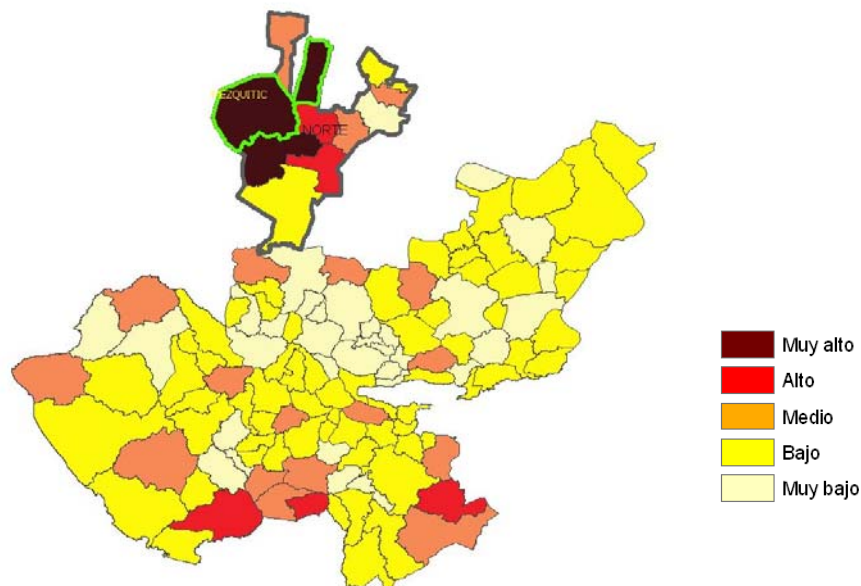
FUENTE: IIEG, con base en estimaciones del CONEVAL con base en el Modelo Estadístico 2015 para la continuidad del MCS-ENIGH y la Encuesta Intercensal 2015.

Marginación

La construcción del índice para las entidades federativas, regiones y municipios considera cuatro dimensiones estructurales de la marginación: falta de acceso a la educación (población analfabeta de 15 años o más y población sin primaria completa de 15 años o más), residencia en viviendas inadecuadas (sin disponibilidad de agua entubada, sin drenaje ni servicio sanitario exclusivo, con piso de tierra, sin disponibilidad de energía eléctrica y con algún nivel de hacinamiento), percepción de ingresos monetarios insuficientes (ingresos hasta 2 salarios mínimos) y residir en localidades pequeñas con menos de 5 mil habitantes.

En la tabla 6 se presentan los indicadores que componen el índice de marginación para el 2015 del municipio. En donde se ve que Mezquitic cuenta con un grado de marginación muy alto, y que la mayoría de sus carencias están por arriba del promedio estatal; destaca que la población de 15 años o más sin primaria completa asciende al 47.6 por ciento, y que el 51.3 por ciento de la población gana a lo mucho dos salarios mínimos.

Figura 5. Índice de marginación por municipio.
Jalisco, 2015



FUENTE: IIEG, Instituto de Información Estadística y Geográfica del Estado de Jalisco con base en estimaciones del CONAPO, 2015

A nivel localidad, se tiene que la mayoría de las principales localidades del municipio tienen grado de marginación alto, a excepción de la cabecera municipal que tiene grado de marginación bajo y Nueva Colonia con grado muy alto; en particular se ve que esta última tiene los más altos porcentajes de población analfabeta (34.6 por ciento) y sin primaria completa (51.9 por ciento) (ver tabla 6).

Tabla 6. Grado de marginación e indicadores sociodemográficos

Mezquitic, 2010							
Municipio / Localidad		Grado	% Población de 15 años o más analfabeta	% Población de 15 años o más sin primaria completa	% Población en localidades con menos de 5000 habitantes	% Población ocupada con ingreso de hasta 2 salarios mínimos	% Viviendas particulares habitadas que no disponen de refrigerador
Clave	Nombre						
	Jalisco	Bajo	3.6	14.9	17.5	29.4	
061	Mezquitic	Muy alto	25.3	47.6	100.0	51.3	
0001	Mezquitic	Bajo	6.0	26.4			11.4
0190	San Andrés Cohamiata	Alto	24.4	43.3			75.5
0325	San Miguel (San Miguel Huaixtita)	Alto	14.0	29.5			73.7
0201	San Sebastián de Teponahuastlán	Alto	20.9	45.0			73.4
0140	Nueva Colonia	Muy alto	34.6	51.9			100.0

* Para el cálculo de los índices estatales, municipales y regionales, estos indicadores corresponden a los porcentajes de ocupantes en viviendas.

FUENTE: IIEG, Instituto de Información Estadística y Geográfica del Estado de Jalisco, con base en CONAPO, Índices de marginación por entidad federativa, municipal y a nivel localidad, 2010

Nota: El dato del Estado y del Municipio es de 2015

Respecto a las carencias en la vivienda, en la localidad de Nueva Colonia con los más altos porcentajes en los indicadores de viviendas sin excusado, sin energía eléctrica, con piso de tierra y sin disponibilidad de refrigerador, con elevados 70.8, 86.2, 30.8 y 100.0 por ciento, respectivamente. Por su parte, San Andrés Cohamiata tiene la mayor proporción de viviendas sin agua entubada, con un 62.4 por ciento (ver tabla 7).

Tabla 7. Grado de marginación e indicadores sociodemográficos

Mezquítico, 2010							
Municipio / Localidad		Grado	% Viviendas particulares habitadas sin excusado*	% Viviendas particulares habitadas sin energía eléctrica*	% Viviendas particulares habitadas sin disponibilidad de agua entubada*	**Promedio de ocupantes por cuarto en viviendas particulares habitadas	% Viviendas particulares habitadas con piso de tierra
Clave	Nombre						
	Jalisco	Bajo	0.86	0.3	1.8	22.1	1.6
061	Mezquitic	Muy alto	54.5	21.8	32.5	41.7	39.3
0001	Mezquitic	Bajo	1.6	0.9	9.5	0.9	4.4
0190	San Andrés Cohamiata	Alto	48.2	36.5	62.4	1.8	11.2
0325	San Miguel (San Miguel Huaixtita)	Alto	23.2	27.4	1.1	1.5	10.5
0201	San Sebastián de Teponahuastlán	Alto	53.1	20.6	40.0	1.2	20.6
0140	Nueva Colonia	Muy alto	70.8	86.2	35.4	1.6	30.8

* Para el cálculo de los índices estatales, municipales y regional, estos indicadores corresponden a los porcentajes de ocupantes en viviendas.

** Para el dato estatal y municipal se considera el porcentaje de viviendas con algún nivel de hacinamiento.

FUENTE: IIEG, Instituto de Información Estadística y Geográfica del Estado de Jalisco, con base en CONAPO, Índices de marginación por entidad federativa, municipal y a nivel localidad, 2010

Nota: El dato del Estado y del Municipio es de 2015

Índices sociodemográficos

A manera de recapitulación, el municipio de Mezquitic en 2010 ocupaba a nivel estatal el lugar 1 en el índice de marginación con un grado muy alto, y en el 2015 sigue ocupando el primer lugar; en pobreza multidimensional se localiza en el lugar 50, con el 30.5 por ciento de su población en pobreza moderada y 54.3 por ciento en pobreza extrema; y en cuanto al índice de intensidad migratoria el municipio tiene un grado bajo y ocupa el lugar 110 entre todos los municipios del estado (ver tabla 8).

Tabla 8. Población total, grado de Marginación e Intensidad Migratoria y situación de pobreza

Jalisco, 2015									
Clave	Municipio	Población	Marginación		Pobreza Multidimensional*			Intensidad Migratoria 2010	
			Grado	Lugar	Moderada	Extrema	Lugar	Grado	Lugar
14	Jalisco	7,844,830	Bajo	27	30.0	1.8	5	Alto	13
019	Bolaños	7,341	Muy alto	2	29.3	33.5	1	Bajo	109
025	Colotlán	17,865	Muy bajo	103	43.6	2.7	5	Alto	58
031	Chimaltitán	3,383	Alto	3	51.1	19.4	8	Alto	57
041	Huejúcar	5,633	Bajo	26	45.5	3.1	11	Muy alto	6
042	Huejuquilla el Alto	8,787	Medio	8	52.7	13.0	15	Alto	29
061	Mezquitic	19,452	Muy alto	1	30.5	54.3	50	Bajo	110
076	San Martín de Bolaños	3,122	Bajo	27	34.0	4.6	54	Medio	92
081	Santa María de los Ángeles	3,033	Medio	14	45.6	3.7	64	Alto	20
104	Totatiche	4,412	Medio	23	41.2	3.8	70	Alto	22
115	Villa Guerrero	5,417	Alto	6	52.3	12.3	96	Alto	32

FUENTE: IIEG, Instituto de Información Estadística y Geográfica del Estado de Jalisco con base en estimaciones del CONEVAL y CONAPO.

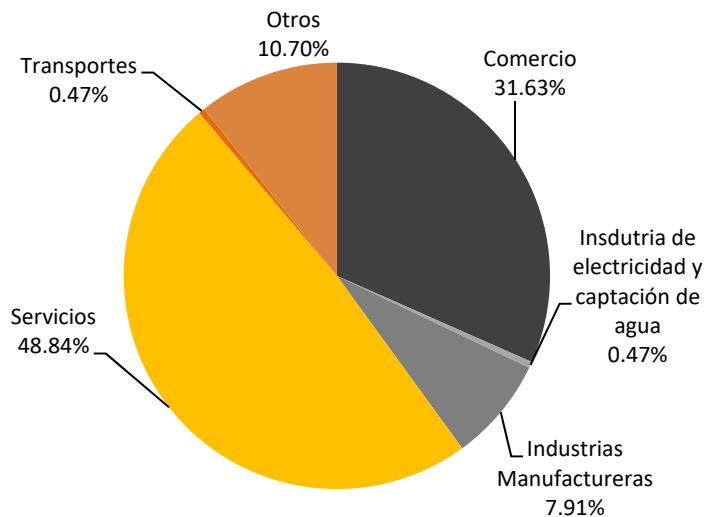
*El dato de Jalisco en Pobreza Multidimensional corresponde a 2016

ECONOMÍA

MEZQUITIC
DIAGNÓSTICO DEL MUNICIPIO
MARZO 2019

Número de empresas

Conforme a la información del Directorio Estadístico Nacional de Unidades Económicas (DENUE) de INEGI, el municipio de Mezquitic cuenta con 215 unidades económicas a noviembre 2018 y su distribución por sectores revela un predominio de unidades económicas dedicadas a los servicios, siendo éstas el 48.84 % del total de las empresas en el municipio. Del total de las empresas en el estado, Mezquitic ocupa el lugar 103 de 125 y el quinto en la región.



Posición en el ranking		
Municipio	Estatad	Regional
Mezquitic	103	5

Tabla 9. Composición de las Unidades Económicas por sector y tamaño

Mezquitic, noviembre 2018. (Unidades económicas).

Sector	Total de Unidades Económicas	0 a 5 personas	6 a 10 personas	11 a 30 personas	31 a 50 personas	51 a 100 personas	Más de 250 personas
Servicios	105	94	8	3	3		1
Comercio	68	68					
Otros	23	15	2	6	6		
Industrias Manufactureras	17	16	1				
Industria de electricidad y captación de agua	1			1	1		
Transportes	1	1				1	

FUENTE: IIEG, Instituto de Información Estadística y Geográfica del Estado de Jalisco; con información de INEGI, DENUE.

Valor agregado censal bruto

El valor agregado censal bruto se define como: “el valor de la producción que se añade durante el proceso de trabajo por la actividad creadora y de transformación del personal ocupado, el capital y la organización (factores de la producción), ejercida sobre los materiales que se consumen en la realización de la actividad económica.” En resumen, esta variable se refiere al valor de la producción que añade la actividad económica en su proceso productivo.

Los censos económicos 2014 registraron que, en el municipio de Mezquitic, los tres subsectores más importantes en la generación de valor agregado censal bruto fueron el Comercio al por menor de abarrotes, alimentos, bebidas, hielo y tabaco; los Servicios de reparación y mantenimiento; y el Suministro de agua y suministro de gas por ductos al consumidor final, que generaron en conjunto el 55.9% del total del valor agregado censal bruto registrado en 2014 en el municipio.

El subsector de Servicios de reparación y mantenimiento, que concentró el 20.13% del valor agregado censal bruto en 2014, registró el mayor crecimiento real pasando de 719 mil pesos en 2009 a 4 millones 632 mil pesos constantes en 2014, representado un incremento en términos reales de 543.9% durante el periodo.

Tabla 10. Subsectores con mayor valor agregado censal bruto (VACB)

Mezquitic, 2009 y 2014. (Miles de pesos, a precios de 2013).

Subsector	2009	2014	% Part 2014	Var % 2009-2014
461 Comercio al por menor de abarrotes, alimentos, bebidas, hielo y tabaco	4,975	5,813	25.27%	16.85%
811 Servicios de reparación y mantenimiento	719	4,632	20.13%	543.89%
222 Suministro de agua y suministro de gas por ductos al consumidor final	747	2,407	10.46%	222.32%
311 Industria alimentaria	1,341	1,803	7.84%	34.44%
468 Comercio al por menor de vehículos de motor, refacciones, combustibles y lubricantes	339	1,243	5.40%	266.19%
722 Servicios de preparación de alimentos y bebidas	1,111	1,231	5.35%	10.78%
467 Comercio al por menor de artículos de ferretería, tlapalería y vidrios	367	1,067	4.64%	190.87%
522 Instituciones de intermediación crediticia y financiera no bursátil		674	2.93%	
332 Fabricación de productos metálicos	528	614	2.67%	16.37%
561 Servicios de apoyo a los negocios	540	579	2.52%	7.32%
465 Comercio al por menor de artículos de papelería, para el esparcimiento y otros artículos de uso personal	257	564	2.45%	119.23%
Otros	5,469	2,380	10.34%	-56.48%
Total	16,393	23,007	100.00%	40.34%

FUENTE: IIEG, Instituto de Información Estadística y Geográfica del Estado de Jalisco; INEGI, con base en Censos Económicos.

Empleo

Trabajadores asegurados en el IMSS Por grupo económico

En los últimos años, el municipio de Mezquitic ha tenido un decremento en el número de trabajadores registrados ante el IMSS. Para diciembre de 2018, el IMSS reportó un total de 24 trabajadores asegurados, lo que representa 134 trabajadores menos que en diciembre de 2017. Destaca que la caída se dio básicamente en el sector de servicios de administración pública y seguridad social, ya que, de tener 153 trabajadores registrados en 2017, en 2018 ningún trabajador se registró en ese grupo económico.

En función de los registros del IMSS el grupo económico que más empleos reportó dentro del municipio de Mezquitic es *Construcción de edificaciones y obras de ingeniería civil*, que en diciembre del 2018 cuenta con un total de 17 trabajadores concentrando el 70.83% del total de asegurados en el municipio. Este grupo registró un incremento de 17 trabajadores del 2012 a 2018.

El segundo grupo económico con más trabajadores asegurados es *Compraventa de gases, combustibles y lubricantes*, que para diciembre de 2018 registró sólo 4 trabajadores asegurados que representan el 16.67% del total de trabajadores asegurados de ese año.

Tabla 11. Trabajadores asegurados								
Mezquitic, Jalisco 2012-2018								
Grupo económico	2012	2013	2014	2015	2016	2017	2018	% part 2018
Construcción de edificaciones y obras de ingeniería civil.	0	0	2	0	9	0	17	70.83%
Compraventa de gases, combustibles y lubricantes.	3	3	3	3	3	4	4	16.67%
Compraventa de materias primas, materiales y auxiliares.	0	0	0	0	0	0	2	8.33%
Elaboración de alimentos.	0	1	1	1	1	1	1	4.17%
Agricultura.	0	0	0	0	3	0	0	0.00%
Servicios de administración pública y seguridad social.	171	175	156	132	138	153	0	0.00%
Servicios financieros y de seguros (bancos, financieras).	3	3	3	3	0	0	0	0.00%
Servicios personales para el hogar y diversos.	2	2	2	2	0	0	0	0.00%
Total	179	184	167	141	154	158	24	100.00%

FUENTE: IIEG, Instituto de Información Estadística y Geográfica del Estado de Jalisco; con base en datos proporcionados por el IMSS

Trabajadores asegurados en el IMSS Región Norte

En diciembre de 2018, dentro de la región Norte, Mezquitic se presenta como el octavo municipio con mayor número de trabajadores concentrando sólo el 1.28% del total, quedando por arriba sólo de santa María de los Ángeles y Chimaltitán, ambos con una aportación de 0.05%.

Del 2012 a 2018 el municipio de Mezquitic registró un decremento importante en el número de trabajadores en la región Norte, pasando de 179 asegurados en 2012, a 24 asegurados en 2018, disminuyendo en 155 trabajadores durante el total del periodo.

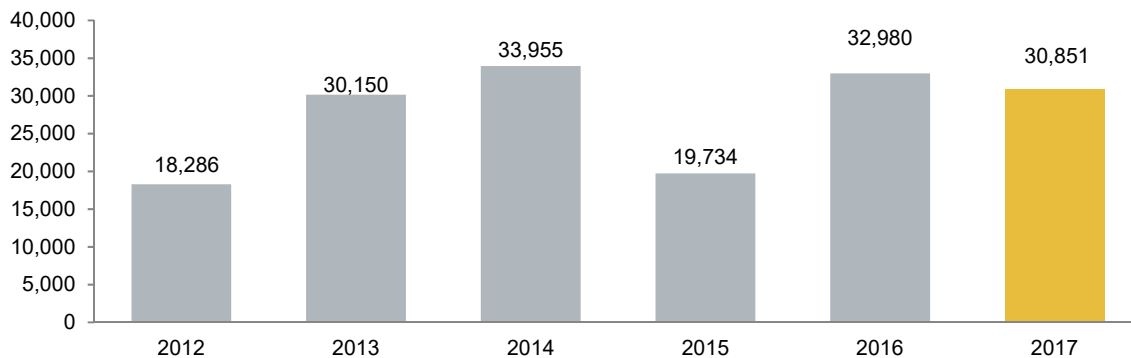
Tabla 12. Trabajadores asegurados								
Región Norte, Jalisco 2012-2018								
Municipio	2012	2013	2014	2015	2016	2017	2018	% part.2018
Bolaños	295	432	545	567	674	744	641	34.20%
Colotlán	368	433	434	453	456	496	546	29.14%
San Martín de Bolaños	363	355	431	411	434	467	424	22.63%
Huejúcar	128	113	121	149	120	93	88	4.70%
Huejuquilla el Alto	96	87	82	81	87	89	77	4.11%
Totatiche	29	25	41	36	34	46	41	2.19%
Villa Guerrero	33	30	32	28	28	34	31	1.65%
Mezquitic	179	184	167	141	154	158	24	1.28%
Chimaltitán	0	0	0	0	0	0	1	0.05%
Santa María de los Ángeles	0	0	0	1	1	1	1	0.05%
Total Región Norte	1,491	1,659	1,853	1,867	1,988	2,128	1,874	100.00%

FUENTE: IIEG, Instituto de Información Estadística y Geográfica del Estado de Jalisco; con base en datos proporcionados por el IMSS

Agricultura y ganadería en Mezquitic

El valor de la producción agrícola en Mezquitic ha presentado diversas fluctuaciones durante el periodo 2012–2017, habiendo registrado sus niveles más altos en 2014 y 2016 a pesos corrientes. El valor de la producción agrícola de Mezquitic de 2013 representó el 0.10% del total de producción agrícola estatal, siendo su máxima participación y en 2016 representó el 0.07%.

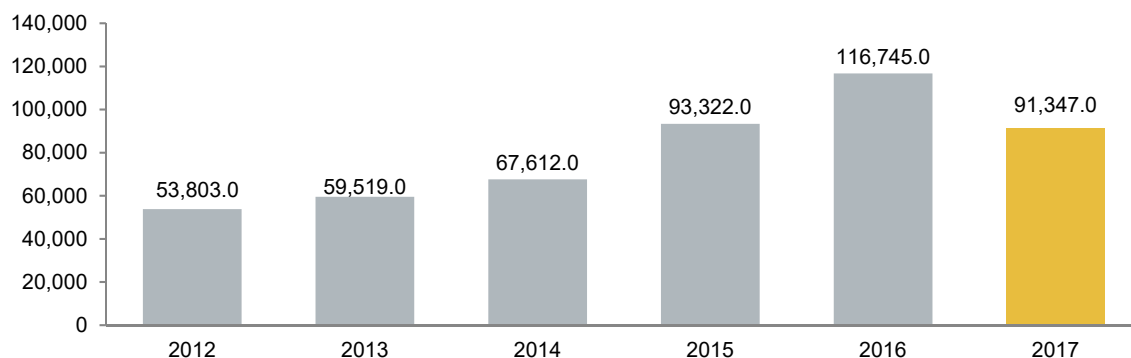
Figura 7. Valor de la producción agrícola Mezquitic 2012 - 2017 (Miles de pesos)



FUENTE: IIEG, Instituto de Información Estadística y Geográfica del Estado de Jalisco; información de SIAP / SAGARPA - OEIDRUS.

La producción ganadera en Mezquitic ha mantenido una tendencia creciente durante el periodo 2012-2017, siendo el ejercicio de 2016 el año en el que se ha registrado el mayor crecimiento del valor de la producción ganadera. En 2016, la producción ganadera de Mezquitic representó 0.15% del total de la producción ganadera estatal, siendo éste el porcentaje de participación el más alto que ha tenido el municipio.

Figura 8. Valor de la producción ganadera Mezquitic 2012 - 2017 (Miles de pesos)



FUENTE: IIEG, Instituto de Información Estadística y Geográfica del Estado de Jalisco; información de SIAP / SAGARPA - OEIDRUS.

Población artesana en Mezquitic

De acuerdo con el Censo Artesanal 2018 del Instituto de la Artesanía Jalisciense (IAJ), Mezquitic cuenta con 1,133 artesanos, de los cuales 1,109 o el 97.9% se dedican al arte indígena, y el resto a otro tipo de artesanías como alfarería, madera, talabartería, entre otros.

Los artesanos de Mezquitic representan 49.1% del total de artesanos de la Zona Norte de la entidad con un total de 2,306 artesanos y ocupan el primer lugar en la región. En la Zona Norte, 72.5% se dedican al arte indígena, el 12.1% a la Talabartería, 6.9% a la artesanía textil, y el resto a otro tipo de artesanías.

Tabla 13. Población artesana 2018

	Mezquitic		Total Zona Norte		Participación % en el total de la zona
	Artesanos	Distribución %	Artesanos	Distribución %	
Alfarería	2	0.2%	44	1.9%	4.5%
Arte Indígena	1,109	97.9%	1,673	72.5%	66.3%
Cartonería y papel	2	0.2%	3	0.1%	66.7%
Cerámica	1	0.1%	1	0.0%	100.0%
Fibra Animal	-	0.0%	2	0.1%	0.0%
Fibra Vegetal	1	0.1%	55	2.4%	1.8%
Gastronomía	3	0.3%	6	0.3%	50.0%
Lapidaria	1	0.1%	27	1.2%	3.7%
Madera	3	0.3%	24	1.0%	12.5%
Metalistería	3	0.3%	6	0.3%	50.0%
Pintura	-	0.0%	8	0.3%	0.0%
Talabartería	3	0.3%	279	12.1%	1.1%
Textil	-	0.0%	158	6.9%	0.0%
No identificado	5	0.4%	20	0.9%	25.0%
Total	1,133	100.0%	2,306	100.0%	49.1%

FUENTE: IIEG, Instituto de Información Estadística y Geográfica del Estado de Jalisco; con base en datos proporcionados por la Dirección de Fomento Artesanal, Secretaría de Desarrollo Económico.

Tabla 14. Población artesana			
Región Norte por municipio			
	Artesanos	Distribución %	Lugar
Mezquitic	1,133	49.1%	1
Bolaños	367	15.9%	2
Colotlán	298	12.9%	3
Villa Guerrero	174	7.5%	4
Huejuquilla el Alto	153	6.6%	5
Totatiche	101	4.4%	6
Huejúcar	68	2.9%	7
Santa María de los Ángeles	5	0.2%	8
San Martín de Bolaños	4	0.2%	9
Chimaltitán	3	0.1%	10
Total	2,306	100.0%	

FUENTE: IIEG, Instituto de Información Estadística y Geográfica del Estado de Jalisco; con base en datos proporcionados por la Dirección de Fomento Artesanal, Secretaría de Desarrollo Económico.



IIEG
Instituto de Información
Estadística y Geográfica
de Jalisco

MEDIO AMBIENTE

MEZQUITIC
DIAGNÓSTICO DEL MUNICIPIO
MARZO 2019



Índice municipal de medio ambiente

Tabla 12. Municipios de la región Norte de acuerdo al índice municipal de medio ambiente.

Mezquitic, Jalisco			
Nombre	Índice Municipal Medio Ambiente	Posición estatal	Categoría
San Martín de Bolaños	66.09	4	Muy Alto
Colotlán	59.44	29	Alto
Santa María de los Ángeles	58.93	33	Alto
Bolaños	58.16	39	Alto
Villa Guerrero	58.15	40	Alto
Huejúcar	57.67	47	Alto
Totatiche	56.56	60	Medio
Huejuquilla el Alto	55.57	65	Medio
Chimaltitán	51.92	79	Medio
Mezquitic	50.61	82	Bajo

FUENTE: IIEG, Instituto de Información Estadística y Geográfica del Estado de Jalisco; 2012. Con información de SEMADES, 2000, 2010; SEMARNAT, 2000; CONAGUA, 2010; CONABIO, 2010; INEGI, 1982, 2005,2007; CONAFOR, 2007; CEA, 2007; CCA, 2010.

Considerando el índice de medio ambiente, que contempla aspectos como generación de residuos sólidos, deforestación, explotación de acuíferos, cobertura forestal, áreas naturales protegidas, entre otros, Mezquitic se ubica en el lugar 82 a nivel estatal, lo cual indica un desarrollo Bajo del medio ambiente en comparación al resto de los municipios de la entidad, y la séptima posición en la región Norte.

En el Índice Municipal de Medio Ambiente, 2013, destaca que Mezquitic se ubica en un acuífero no sobreexplotado, sobre el cual se registra un total de 3,342 viviendas particulares habitadas, de las cuales 59.69% tienen disponibilidad de agua dentro de la casa o el terreno y 36.18% cuentan con drenaje conectado a la red pública, fosa séptica u otros.

El Municipio tiene una cobertura de 62.3% de bosques, 28.3% de selvas y 3.4% destinada a la agricultura. En los últimos 25 años el municipio ha recuperado 90.27 km² de superficie con vegetación natural y presenta 9.41% de la superficie con riesgo de erosión. En el ordenamiento ecológico territorial, el 46.12% de su territorio está bajo políticas ambientales de conservación.

En términos de residuos sólidos urbanos, el municipio participa con el 0.23% del total estatal, equivalente a 17.451 toneladas generadas por día.



IIEG
Instituto de Información
Estadística y Geográfica
de Jalisco

GOBIERNO Y SEGURIDAD

MEZQUITIC
DIAGNÓSTICO DEL MUNICIPIO
MARZO 2019



Instituciones educativas

De acuerdo a los datos de escuelas proporcionados por el Sistema de Información y Gestión Educativa, durante el ciclo escolar 2012-2013¹ en la región Norte del estado de Jalisco, compuesta por 10 municipios, contó con 615 escuelas en 518 planteles.

El municipio de Mezquitic tuvo 218 escuelas en 170 planteles.

Las escuelas en Mezquitic operaron principalmente en el turno matutino (90.4%), seguido por las de turno vespertino (3.7%), discontinuo (3.7%) y continuo (2.3%). Ver tabla 13

Tabla 13. Datos generales de las Instituciones educativas en Mezquitic

Ciclo escolar 2012-2013							
Municipio	Escuelas		Turno				
	Escuela	Planteles	Vespertino	Matutino	Discontinuo	Continuo	Nocturno
Mezquitic	218	170	8 3.7%	197 90.4%	8 3.7%	5 2.3%	0 0%

Fuente: Elaborado por el IIEG con base en registros del Sistema de Información y Gestión Educativa.

El nivel educativo que se impartió en las escuelas del municipio fue principalmente de primaria (39.9%), seguido de preescolar (38.1%), secundaria (11.9%), inicial (5.5%) y media superior (4.6%). Ver tabla 14

Tabla 14. Escuelas por nivel educativo en el municipio de Mezquitic

	Ciclo escolar 2012-2013							
	Nivel Educativo							
	Primaria	Preescolar	Secundaria	Media superior	Inicial	CAM*	Superior	Formación para el trabajo
Escuelas	87	83	26	10	12	0	0	0
% Participación	39.9%	38.1%	11.9%	4.6%	5.5%	0.0%	0.0%	0.0%

Fuente: Elaborado por el IIEG con base en registros del Sistema de Información y Gestión Educativa.

* Centros de Atención Múltiple

Los servicios educativos que se tuvieron en las escuelas de Mezquitic fueron: comunitario (39.4%), indígena (34.4%), general (8.7%), telesecundaria (6.9%), bachillerato general (3.7%), inicial indígena (3.2%), inicial no escolarizada (2.3%), tecnológico (0.9%) y técnica (0.5%). Ver tabla 15

Tabla 15. Servicios educativos en Mezquitic por número de escuelas

Ciclo escolar 2012-2013		
Servicio Educativo	Escuelas	% de participación
General	19	8.7%
Comunitario	86	39.4%
Indígena	75	34.4%
Telesecundaria	15	6.9%
Bachillerato general	8	3.7%
Tecnológico	2	0.9%
Técnica	1	0.5%
Inicial indígena	7	3.2%
CAM*	0	0.0%
Inicial no escolarizada	5	2.3%
Licenciatura y posgrado	0	0.0%
Formación para el trabajo	0	0.0%

Fuente: Elaborado por el IIEG con base en registros del Sistema de Información y Gestión Educativa.

*Centros de Atención Múltiple

La matrícula de alumnos registrados en el ciclo escolar 2016-2017 en el municipio de Mezquitic fue de 8,165, de los cuales el 50.7% fueron hombres y el 49.3% mujeres.

La cantidad de docentes en el registro fue de 334 profesores en Mezquitic y hubo un promedio de 24 alumnos por profesor. Ver tabla 16

Tabla 16. Alumnos y docentes en Mezquitic

Ciclo escolar 2016-2017					
Municipio	Alumnos			Docentes	Alumnos por Profesor
	Hombres	Mujeres	Total	Total	Total
Mezquitic	4,139	4,026	8,165	334	24

Fuente: Elaborado por el IIEG con base en registros del Sistema de Información y Gestión Educativa.

Desarrollo institucional

El Índice de Desarrollo Municipal (IDM) mide el progreso de un municipio en cuatro dimensiones del desarrollo: social, económica, ambiental e institucional, con la finalidad de presentar una evaluación integral de la situación de cada uno de éstos. El IDM parte de tres premisas vinculadas con el concepto de desarrollo humano, según el cual, el principal objetivo es beneficiar a las personas; las actividades de los gobiernos afectan el nivel de desarrollo de sus comunidades y que el desarrollo sostenible posibilita el bienestar de los individuos a largo plazo (ver detalles en <http://iieg.gob.mx/general.php?id=8&idg=472>).

En los tres apartados anteriores ya se ha hecho referencia al desarrollo social, económico y del medio ambiente; finalmente en esta sección se aborda el componente institucional (Índice de Desarrollo Municipal Institucional; IDM-I), que mide el desempeño de las instituciones gubernamentales de un municipio a través de cinco rubros que contemplan el esfuerzo tributario, la transparencia, la participación electoral, el número de empleados municipales per cápita y la seguridad.

En la construcción del IDM se decidió incluir cinco variables para medir el desarrollo institucional de los municipios de Jalisco, tal y como se muestra en las dos tablas siguientes, por medio del porcentaje de participación ciudadana en elecciones; la evaluación del cumplimiento de la publicación de información fundamental y de la obligación de la atención a las solicitudes de información; la tasa de empleados municipales por cada mil habitantes; el porcentaje de ingresos propios por municipio y el número de delitos del fuero común por cada mil habitantes.

Tabla 17. Desarrollo institucional de los municipios en el contexto estatal con base en cinco indicadores

Mezquitic, Región Norte (Parte I)							
Clave	Municipio	Porcentaje de participación ciudadana en elecciones 2018		Evaluación del cumplimiento de la publicación de información fundamental 2016		Empleados municipales por cada 1,000 habitantes 2016	
		Valor municipal	Lugar estatal	Valor municipal	Lugar estatal	Valor municipal	Lugar estatal
019	Bolaños	75.49 ^a	12	6.25 ^b	90	26.35 ^b	108
025	Colotlán	64.96 ^a	60	37.50 ^b	14	16.37 ^b	73
031	Chimaltitán	68.49 ^a	36	0.00 ^b	96	16.41 ^b	74
041	Huejúcar	69.45 ^a	29	12.50 ^b	46	24.32 ^b	103
042	Huejuquilla el Alto	64.18 ^a	65	0.00 ^b	96	16.84 ^b	78
061	Mezquitic	65.46^a	57	12.50^b	46	16.65^b	75
076	San Martín de Bolaños	70.41 ^a	25	0.00 ^b	96	48.02 ^b	122
081	Santa María de los Ángeles	66.43 ^a	47	12.50 ^b	46	35.32 ^b	116
104	Totatiche	69.51 ^a	28	12.50 ^b	46	33.84 ^b	115
115	Villa Guerrero	73.29 ^a	16	12.50 ^b	46	35.99 ^b	119

FUENTE: Elaborado por el IIEG con base en el padrón electoral del INE, Cómputos Distritales 2018 de las Elecciones Federales del INE, la Estadística de Finanzas Públicas Estatales y Municipales (EFIPEM) 2016, Base de Delitos del Fuero Común del Secretariado Ejecutivo del Sistema Nacional de Seguridad Pública, Encuesta Intercensal 2015 del INEGI, Censo Nacional de Gobiernos Municipales y Delegacionales (CNGMD) 2017 y las evaluaciones del ITEI de 2016(ver detalles y notas en IDM 2012 <http://iieg.gob.mx/general.php?id=8&idg=472>).

^a Datos corresponden al 2018.

^b Datos corresponden al 2016.

En el caso de Mezquitic, en 2018 registró una participación electoral del 65.46%, que lo coloca en el lugar 57 de los 125 municipios. Lo que significa que tiene una alta participación electoral en comparación con otras municipalidades del estado. Por otra parte, en 2016 con una calificación de 12.50% en materia de cumplimiento en las obligaciones de transparencia, el municipio se colocó en el lugar 46. Lo que muestra el grado de compromiso de una administración en publicar y mantener actualizada la información, en particular, la correspondiente a los rubros financieros y regulatorios; así como la mejora en su accesibilidad y un adecuado manejo y protección de la información confidencial. Esto en el marco del cumplimiento del derecho de acceso a la información pública.

En lo que respecta a los empleados que laboran en las administraciones públicas, es importante destacar que en 2016, Mezquitic tenía una tasa de 16.65 empleados municipales por cada mil habitantes, por lo que ocupa el sitio 75 a nivel estatal en este rubro. Esto en el sentido de que entre menor sea el valor de este indicador mejor, porque implica una lógica de austeridad donde con menos empleados, se logra prestar los servicios municipales a la población.

Asimismo, en el ámbito de las finanzas municipales, para 2016 el 2.32% de los ingresos de Mezquitic se consideran propios; esto significa que fueron generados mediante sus propias estrategias de recaudación, lo que posiciona al municipio en el lugar 123 en el ordenamiento de este indicador respecto a los demás municipios del estado. Mientras que en la cuestión de seguridad, en 2018 el municipio registró una tasa de 2.38 delitos por cada mil habitantes, que se traduce en el lugar 4 en el contexto estatal, siendo el lugar uno, el municipio más seguro en función de esta tasa.

Considerando los cinco indicadores, Mezquitic obtiene un desarrollo institucional medio, con un IDM-I de 48.06, que lo coloca en el sitio 79 del ordenamiento estatal. Donde el primer lugar lo tiene Tlajomulco de Zúñiga y el último, Santa María del Oro.

Tabla 18. Desarrollo institucional de los municipios en el contexto estatal con base en cinco indicadores

Mezquitic, Región Norte (Parte II)								
Clave	Municipio	Porcentaje de ingresos propios		Delitos del fuero común por cada 1,000 habitantes 2018		IDM-Institucional		
		Valor municipal	Lugar estatal	Valor municipal	Lugar estatal	Índice	Grado	Lugar estatal
019	Bolaños	27.88 ^d	14	2.70	6	52.58	Alto	40
025	Colotlán	16.74 ^b	52	16.34	120	48.20	Medio	77
031	Chimaltitán	4.56 ^b	119	3.00	10	46.54	Bajo	91
041	Huejúcar	14.04 ^b	72	9.43	89	44.70	Bajo	101
042	Huejuquilla el Alto	10.06 ^b	96	5.12	35	45.78	Bajo	97
061	Mezquitic	2.32^b	123	2.38	4	48.06	Medio	79
076	San Martín de Bolaños	3.47 ^b	120	7.89	72	30.69	Muy Bajo	123
081	Santa María de los Ángeles	10.34 ^b	93	7.75	71	39.68	Muy Bajo	120
104	Totatiche	8.66 ^c	103	5.69	45	41.74	Muy Bajo	111
115	Villa Guerrero	23.42 ^e	32	12.57	112	41.59	Muy Bajo	112

FUENTE: Elaborado por el IIEG con base en el padrón electoral del INE, Cómputos Distritales 2018 de las Elecciones Federales del INE, la Estadística de Finanzas Públicas Estatales y Municipales (EFIPEM) 2016, Base de Delitos del Fuero Común del Secretariado Ejecutivo del Sistema Nacional de Seguridad Pública, Encuesta Intercensal 2015 del INEGI, Censo Nacional de Gobiernos Municipales y Delegacionales (CNGMD) 2017 y las evaluaciones del ITEI de 2016(ver detalles y notas en IDM 2012 <http://iieg.gob.mx/general.php?id=8&idg=472>).

^a Datos corresponden al 2018.

^b Datos corresponden al 2016.

^c Datos corresponden al 2015.

^d Datos corresponden al 2012.

^e Datos corresponden al 2010.

Incidencia delictiva

En 2018, el delito que tuvo más denuncias en el municipio de Mezquitic fue lesiones dolosas con 12 casos, con un incremento de 50% respecto a 2017.

Los otros delitos que más se denunciaron fueron narcomenudeo (4), violencia familiar (4) y abuso sexual (3).

En 2017, el delito que más se denunció fue lesiones dolosas. Ver tabla 19

Tabla 19. Incidencia delictiva de Mezquitic		
2017-2018		
Municipio	2017	2018
Extorsión	1	0
Fraude	1	0
Homicidios dolosos	0	2
Lesiones dolosas	8	12
Amenazas	1	0
Secuestro	0	1
Narcomenudeo	0	4
Abigeato	0	0
Violencia familiar	6	4
Violación	2	1
Abuso sexual	7	3
Feminicidio	0	0
Robo a casa habitación	0	0
Robo a negocio	1	0
Robo de vehículos	0	0
Robo a transportistas	0	0
Robo a transeúntes	0	0
Otros delitos	9	22
Total	36	49

Fuente: Elaborado por el Instituto de Información Estadística y Geográfica (IIEG) con base en el Secretariado Ejecutivo del Sistema Nacional de Seguridad Pública

Directorio municipal



Presidente Municipal Mezquitic
Cesar Rolando de la Torre Martínez
presidente@mezquitic.gob.mx

Domicilio

Jardín Hidalgo S/N, C.P. 46040, Mezquitic, Jalisco

Teléfonos

(457) 981 02 66 - 981 00 44 - 981 0004.

Síndico (a)

Petra Susana Robles Ibarra

Regidores (as)

Alberto Díaz Muñoz

María Isabel Aguirre Bautista

Aurelio Díaz Bautista

Eugenia Carrillo de la Cruz

Luis Alfonso Campos Villagrana

Mario Torres Sánchez

Esmeralda Carrillo González

Sebastián López Candelario

Florentino Robles Carrillo

Partido Político

Partido Acción Nacional (PAN)



Jalisco

GOBIERNO DEL ESTADO



IIEG

Instituto de Información
Estadística y Geográfica
de Jalisco

IIEG.GOB.MX |   IIEG Jalisco

Calzada de los Pirules 71 Col. Cd. Granja
Cp. 45010, Zapopan, Jalisco, México