



IIEG
Instituto de Información
Estadística y Geográfica
de Jalisco

Huejuquilla el Alto Diagnóstico del municipio

Agosto 2021

HUEJUQUILLA EL ALTO

DIAGNÓSTICO DEL MUNICIPIO

Agosto 2021

HISTORIA	3
Toponimia	
Contexto histórico	
GEOGRAFÍA Y MEDIO AMBIENTE	6
Mapa base	
Medio físico e infraestructura	
Subíndice municipal de medio ambiente	
DEMOGRAFÍA Y SOCIEDAD	25
Geografía	
Uso de suelo y vegetación	
Áreas naturales protegidas y humedales	
Diversidad ecosistémica	
Sequía	
Precipitación	
Recursos hídricos	
Infraestructura	
ECONOMÍA	37
Número de empresas	
Valor agregado censal bruto	
Empleo	
Agricultura y ganadería	
GOBIERNO Y SEGURIDAD	44
Desarrollo institucional	
Incidencia delictiva	
Directorio municipal	

[Consulta la información municipal en línea](#)



IIEG
Instituto de Información
Estadística y Geográfica
de Jalisco

Historia

Huejuquilla el alto
Diagnóstico del municipio
Agosto 2021

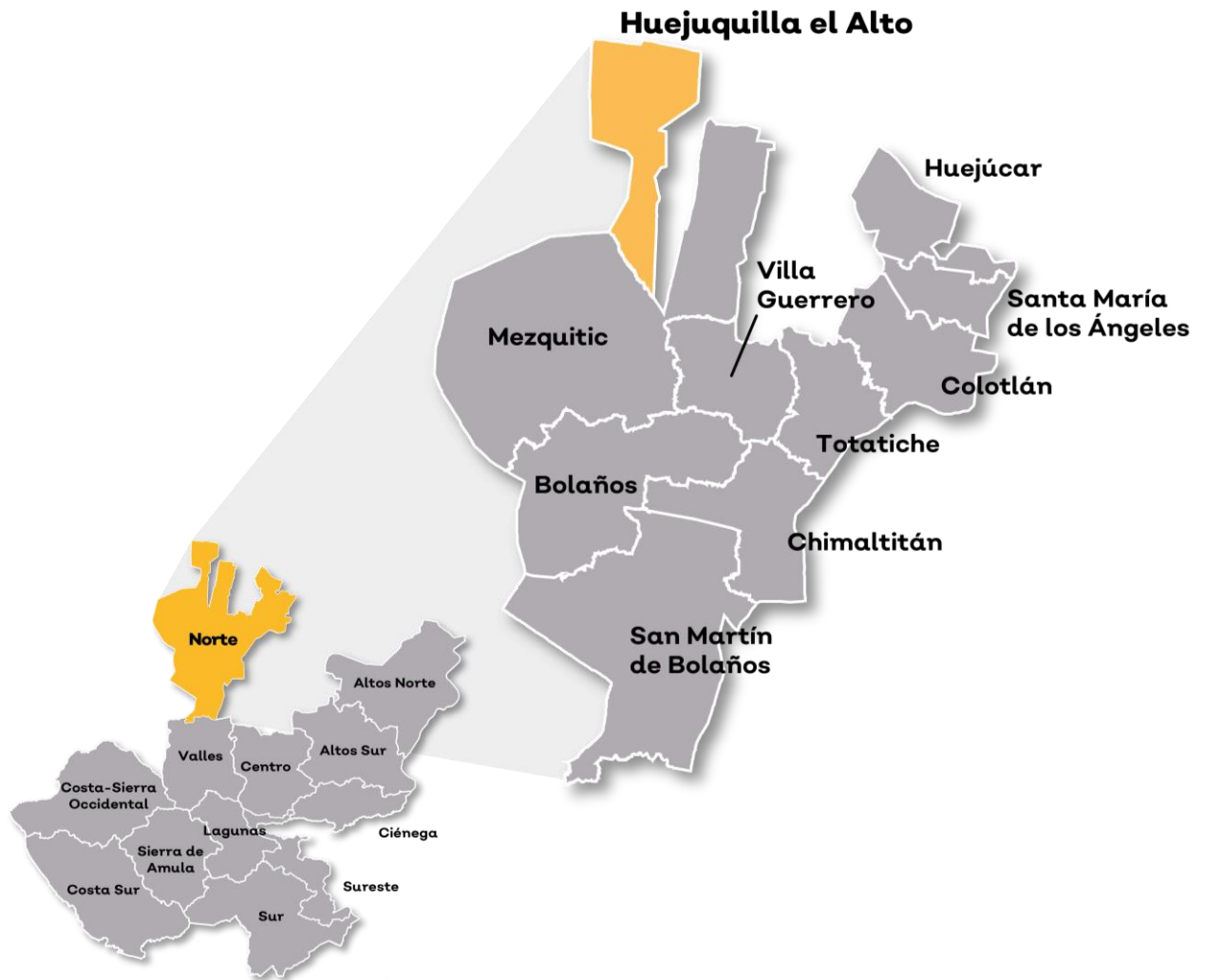


Jalisco
GOBIERNO DEL ESTADO

Toponimia

El nombre de Huejuquilla procede de “*Huejoquillan*” o “*Huexitla*”, que significa saucito, siendo su toponímico “*Huexatl*”-Sauce, “*quilititl*”- verde y “*tlan*”-lugar.

Figura 1. Huejuquilla el Alto, Jalisco.
Localización geográfica.



FUENTE: IIEG, Instituto de Información Estadística y Geográfica del Estado de Jalisco con base en IITEJ, “Mapa General del Estado de Jalisco, 2012”

Contexto histórico

Primitivamente habitaron el lugar los coras y los wixarikas (huicholes). La fundación española de Huejuquilla se realizó el 23 de marzo de 1573, a partir de 1825 perteneció al Octavo Cantón de Colotlán, y en esa fecha ya tenía Ayuntamiento. El 19 de febrero de 1833, al pueblo de Huejuquilla el Alto se le concede el título de Villa, para noviembre de 1861; se dispuso lo siguiente: “Subsiste el Ayuntamiento de Huejuquilla el Alto, comprendiendo los pueblos de Mezquitic, San Nicolás, Tenzompa y La Soledad con todas sus rancherías”. De ahí que el año de 1861 se considere como la fecha en que Huejuquilla se establece como municipio.

Fuente: Enciclopedia de los Municipios y Delegaciones de México; del Instituto Nacional para el Federalismo y el Desarrollo Municipal.



IIEG
Instituto de Información
Estadística y Geográfica
de Jalisco

Geografía y Medio Ambiente

Huejuquilla el alto
Diagnóstico del municipio
Agosto 2021



Jalisco
GOBIERNO DEL ESTADO

Geografía

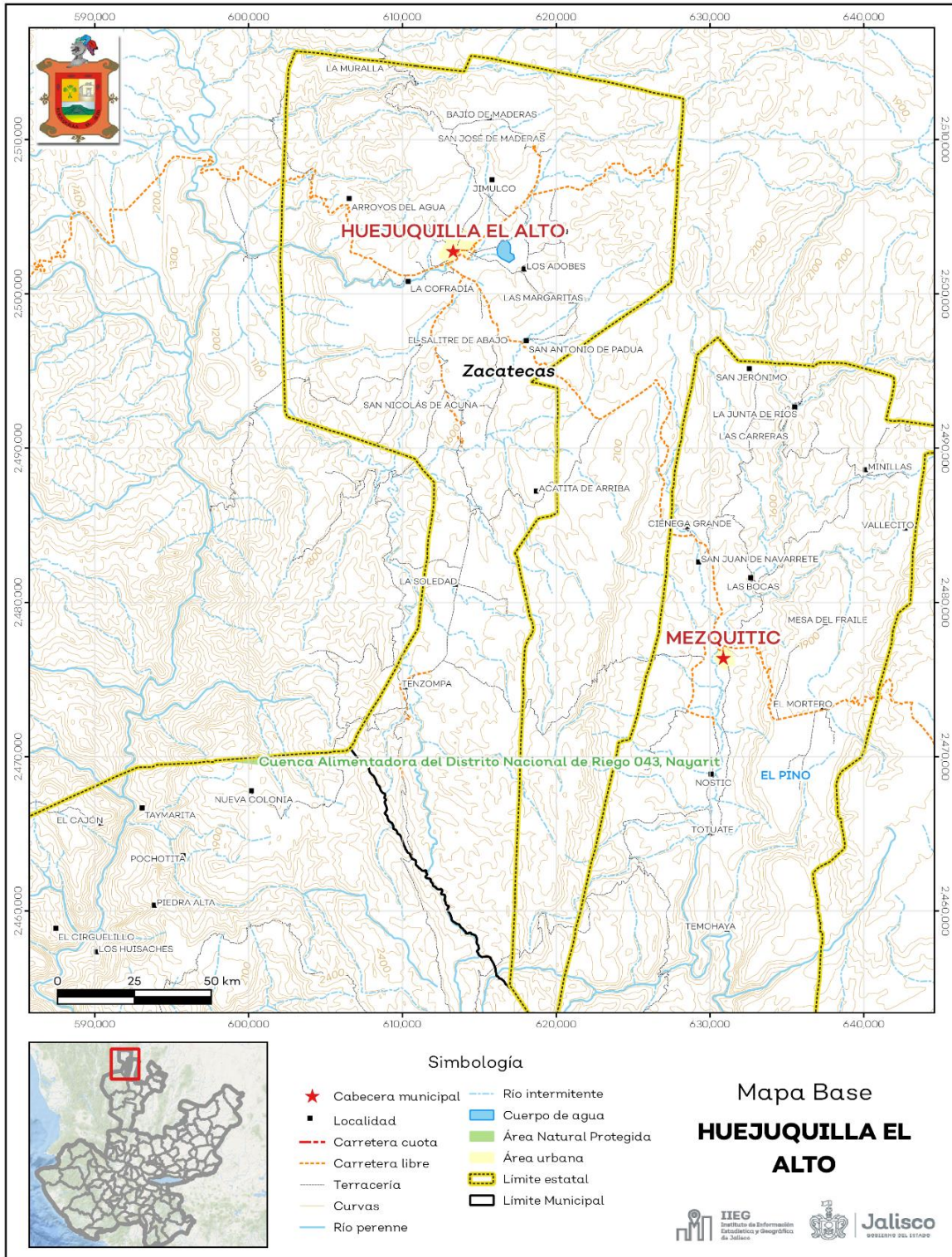
El municipio de Huejuquilla el Alto se localiza en la región Norte del estado de Jalisco. Su municipio colindante es Mezquitic (ver mapa 1). Tiene una extensión territorial de 803.77 kilómetros cuadrados.

Su cabecera municipal se localiza en las coordenadas 22°37'39.72" latitud norte y -103°53'51.00" de longitud oeste, a una altura de 1,736 metros sobre el nivel del mar (msnm). El territorio municipal, tiene alturas entre los 1,736 y 2,500 msnm; y una pendiente predominantemente de lomeríos que va de 5 a 15 grados.

La mayor parte del municipio tiene un clima templado subhúmedo. La temperatura media anual es de 17.1°C, y su temperatura mínima y máxima promedio oscila entre los 5.4°C y 30.6°C. La precipitación media anual es de 697 milímetros (mm) mientras que la precipitación promedio acumulada es de 571.39 mm.

El municipio está constituido por roca extrusiva ácida en su mayor parte y rocas toba. Los suelos dominantes pertenecen al tipo litosol y luvisol (ver tabla 1).

Mapa 1. Base



Fuente: IIEG, con base en topografía INEGI, CONANP 2015, Marco Geoestadístico INEGI 2020 y Mapa General del Estado de Jalisco 2012

Tabla 1 Medio físico

Huejuquilla el Alto, Jalisco

Medio físico			Descripción
Superficie municipal (km ²)	804		El municipio de Huejuquilla el Alto tiene una superficie de 804 Km ² . Por su superficie se ubica en la posición 31 con relación al resto de los municipios del estado.
Altura (msnm)	Mínima municipal	1,060	La cabecera municipal es Huejuquilla el Alto y se encuentra a 1,736 msnm. El territorio municipal tiene alturas entre los 1,060 y 2,500 msnm.
	Máxima municipal	2,500	
	Cabecera municipal	1,736	
Pendientes (%)	Planas (< 5°)	37.0	El 38% del municipio tiene terrenos de lomeríos, es decir, con pendientes entre 5° - 15°.
	Lomerío (5° - 15°)	38.2	
	Montañosas (> 15°)	24.8	
Clima (%)	Semiárido semicálido	10.7	La mayor parte del municipio de Huejuquilla el Alto (49.4%) tiene clima templado subhúmedo. La temperatura media anual es de 17.1°C, mientras que sus máximas y mínimas promedio oscilan entre 30.6°C y 5.4°C respectivamente. La precipitación media anual es de 697 mm.
	Semiárido templado	4.6	
	Semicálido semihúmedo	35.3	
	Templado subhúmedo	49.4	
Temperatura (°C)	Máxima promedio	30.6	
	Mínima promedio	5.4	
	Media anual	17.1	
Precipitación (mm)	Media anual	697	
Geología (%)	Extrusiva ácida	55.6	La roca predominante es la extrusiva ácida (55.6%) se trata de rocas ígneas de origen volcánico vertido a la superficie a través de fisuras o volcanes, con cristales que solo pueden ser observados por medio de una lupa, con textura afanítica, con un contenido de más del 65% de dióxido de silicio.
	Toba	37.4	
	Basalto	2.4	
	Residual	2.3	
	Aluvial	1.5	
	Riolita	0.9	
Tipo de suelo (%)	Litosol	43.5	El suelo predominante es litosol (43.5%), suelo de piedra, son los más abundantes en el país. Se encuentran en todos los climas y con muy diversos tipos de vegetación. El uso de estos suelos depende principalmente de la vegetación que los cubre.
	Luvisol	34.6	
	Feozem	20.2	
	Regosol	1.2	
	Fluvisol	0.3	
	Cambisol	0.2	
Cobertura de suelo (%)	Agricultura	17.2	La selva (29.2%), el pastizal (26.9%) y el bosque (26.2%) son los usos de suelo dominantes en el municipio.
	Asentamiento humano	0.3	
	Bosque	26.2	
	Cuerpo de agua	0.2	
	Pastizal	26.9	
	Selva	29.2	

Fuente: IIEG, con base en: Geología, Edafología, esc. 1:50,000 y Uso de Suelo y Vegetación SVI, esc. 1:250,000, INEGI. Clima, CONABIO. Tomo 1 Geografía y Medio Ambiente de la Enciclopedia Temática Digital de Jalisco. MDE y MDT del conjunto de datos vectoriales, esc. 1:50,000, INEGI. Mapa General del Estado de Jalisco 2012.

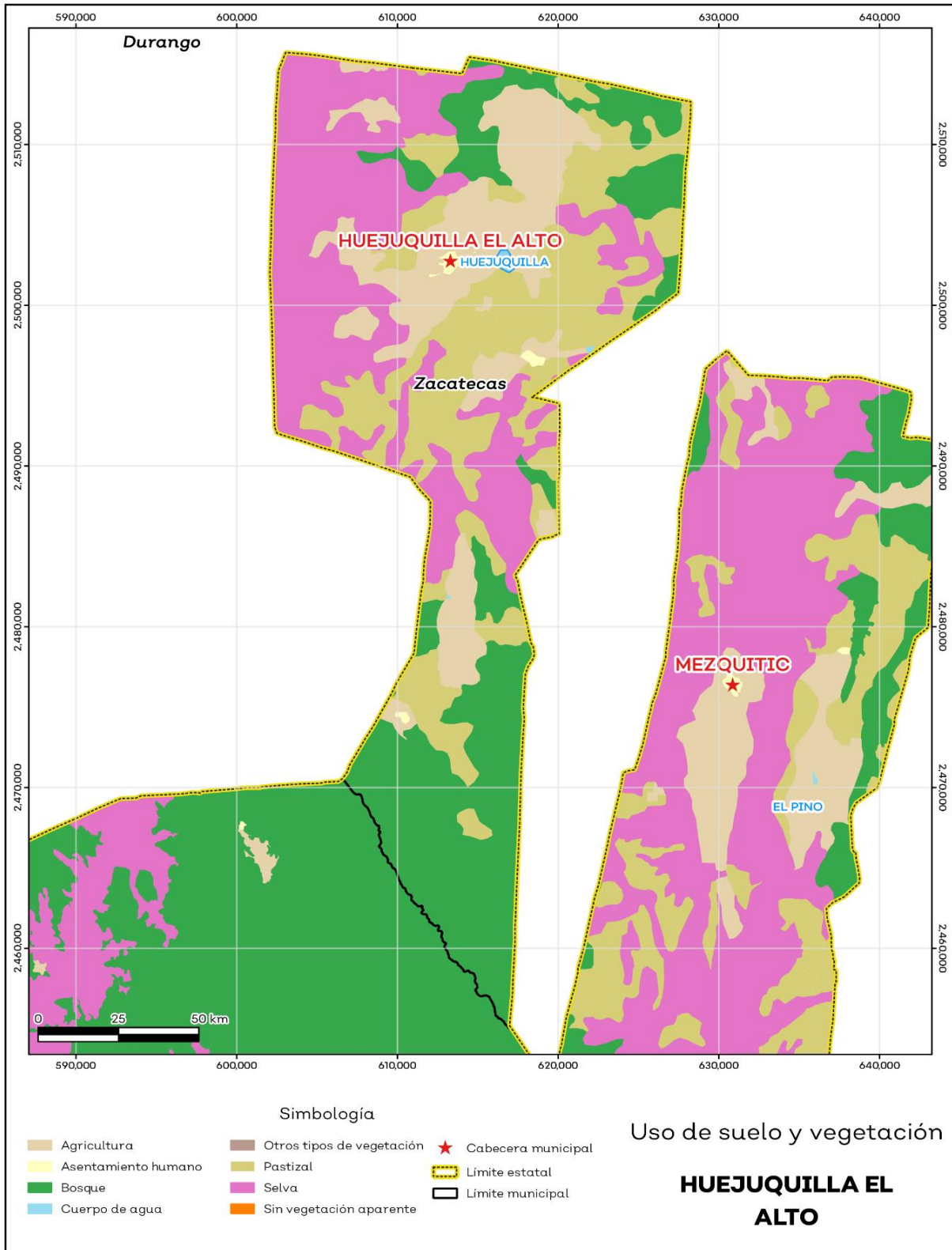
Uso de suelo y vegetación

La cobertura del suelo predominante en el municipio es selva con un 29.2% de su superficie, seguida de pastizal con 26.9%, los asentamientos humanos solo ocupan el 0.3% del territorio total (ver mapa 2). La superficie arbórea municipal representa el 28.1% de los cuales el 16.0% corresponde a la vegetación arbórea primaria, la cual no presenta una alteración respecto a su estado natural, y 12.1% a la vegetación arbórea secundaria, que debido a perturbaciones ha sido modificada y muestra un proceso de sucesión vegetal (ver tabla 2).

Tabla 2 Cobertura Arbórea		
Huejuquilla el Alto, Jalisco		
Cobertura	Cantidad %	Comentarios
Primaria Arbórea Baja	16.0	
Primaria Arbórea Mediana	0.0	
Primaria Arbórea Alta	0.0	La cobertura arbórea referida está compuesta por los siguientes tipos de vegetación: bosque de coníferas, bosque de encino, bosque mesófilo de montaña, bosque de pino y bosque de táscate, selva caducifolia, selva subcaducifolia, selva de galería, manglar, palmar natural, vegetación hidrófila y vegetación inducida.
Secundaria Arbórea Baja	6.1	
Secundaria Arbórea Mediana	6.0	
Secundaria Arbórea Alta	0.0	
Total Arbórea	28.1	

Fuente: IIEG, con información de datos vectoriales de uso del suelo y vegetación, Serie VI, INEGI 2016.

Mapa 2. Uso de suelo y vegetación



Fuente: IIEG con base en INEGI 2017

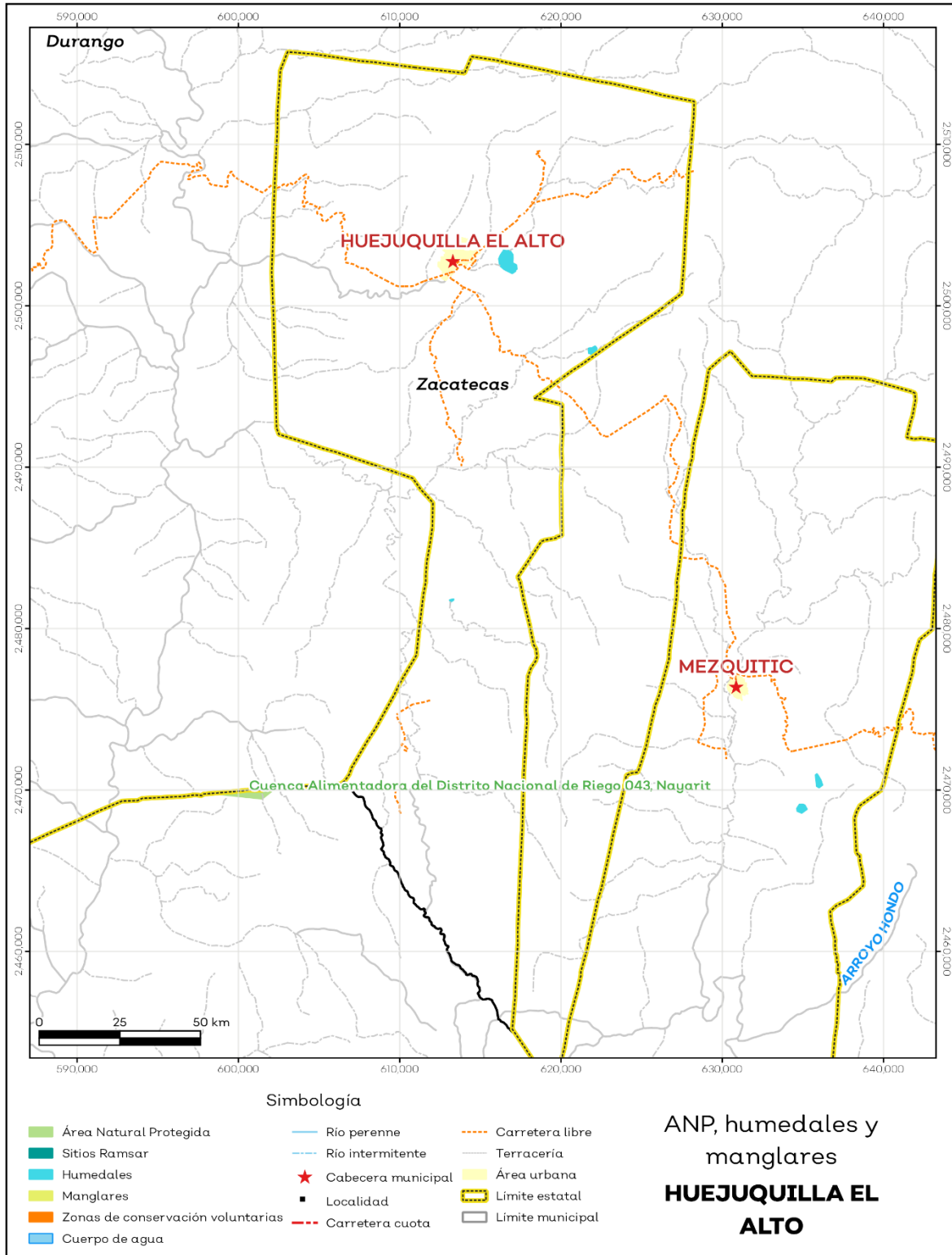
Áreas naturales protegidas y humedales

Huejuquilla el Alto cuenta con 0.2% de humedales (ver mapa 3 y tabla 3).

Tabla 3 ANP y humedales		
Huejuquilla el Alto, Jalisco		
Áreas Naturales	Cantidad %	Descripción
Áreas Naturales Protegidas	0.0	
Sitios Ramsar	0.0	Humedales de importancia internacional.
Humedales	0.2	

Fuente: IIEG, con base en CONAGUA 2016, CONANP 2015

Mapa 3. ANP, humedales y manglares



Fuente: IIEG con base en CONAGUA 2016, CONANP 2015

Diversidad ecosistémica

La diversidad de ecosistemas conforme a la cobertura de usos de suelo y vegetación nos dice que la cobertura de mayor dominancia es pastizal inducido la cual representa el 19.4% municipal, y es catalogada con el rango alto a nivel estatal. El inverso del índice de Simpson es de 0.9 y nos indica que entre más se acerca al 1 más diversidad ecosistémica de coberturas de suelo hay. El índice de Shannon es de 2.3, en el cual se considera un valor normal si se está entre 2 y 3, valores por debajo de 2 como bajos en diversidad y superiores a 3 son altos en diversidad de ecosistemas (ver tabla 4).

Tabla 4 Diversidad Ecosistémica		
Huejuquilla el Alto, Jalisco		
índice	Cantidad	Comentarios
Inverso de Simpson	0.88	Valor entre más cercano a 1, mayor diversidad ecosistémica de coberturas de uso de suelo y vegetación
Shannon	2.33	El valor varía entre 0.5 y 5. Valor normal entre 2 y 3, valores superiores a 3 son altos en diversidad, valores por debajo de 2 es baja diversidad de ecosistemas
Equitatividad de Shannon	0.82	Se acerca a 0 cuando una cobertura domina y se acerca a 1 cuando comparten abundancia las coberturas
índice	%	Cobertura
Dominancia	19.4	Pastizal inducido

Fuente: IIEG, con base en CONAGUA 2016, CONANP 2015

Sequía

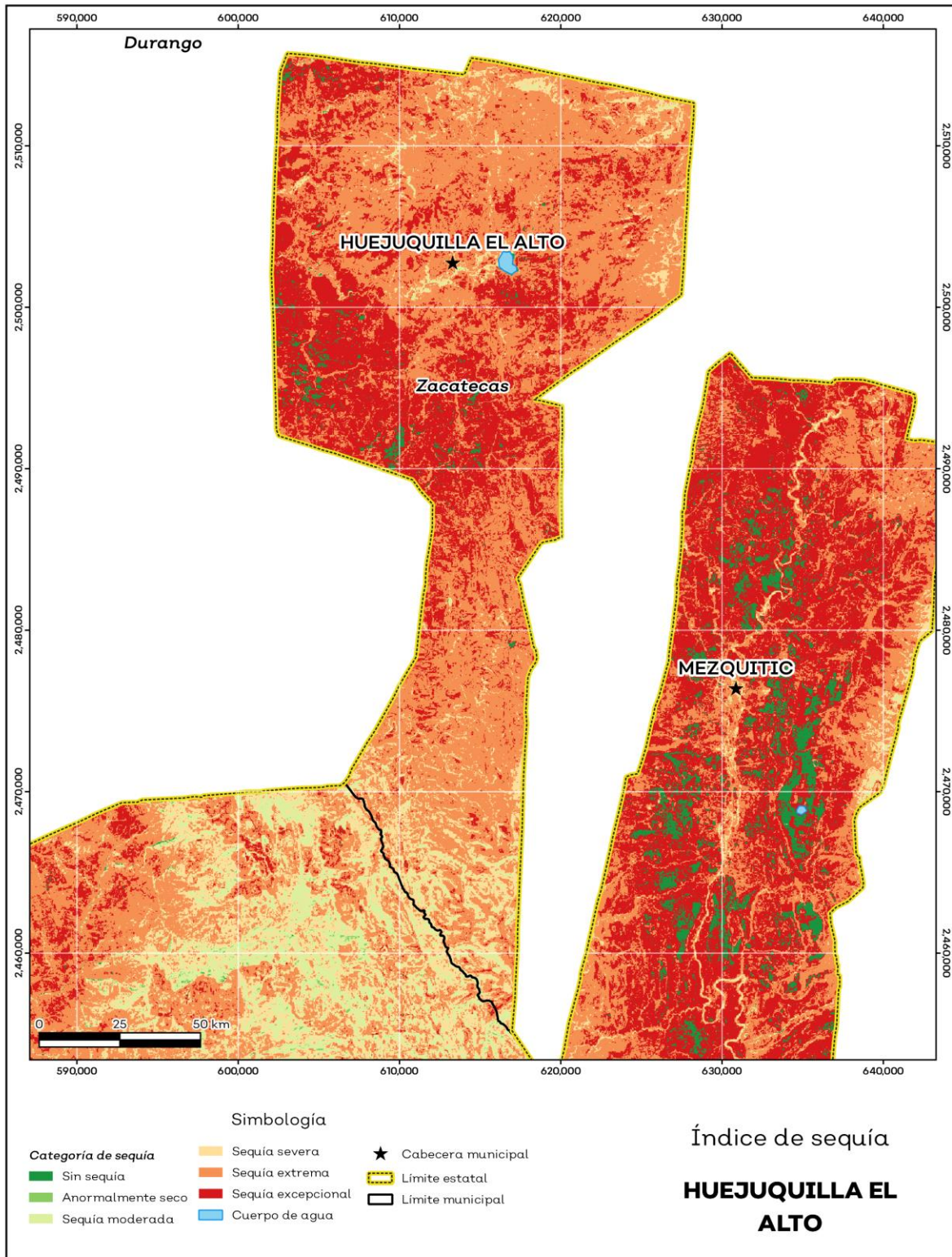
El cambio climático en los últimos años ha traído consigo efectos en los territorios, de allí parte a que se analice el fenómeno natural de la sequía y la escasez de los recursos hídricos.

De la superficie dedicada a las actividades agrícolas el 99.3% presentó alguna categoría de sequía en el año 2020 (ver mapa 4 y tabla 5). Las sequías son causadas principalmente por la escasez de precipitaciones pluviales, la cual puede derivar en una insuficiencia de recursos hídricos necesarios para abastecer la demanda existente, por ello su análisis es trascendental.

Tabla 5 Sequía			
Huejuquilla el Alto, Jalisco			
Categoría de sequía	Cantidad Agrícola (%)	Cantidad Municipal (%)	Comentarios
Sin sequía	0.7	1.1	
Anormalmente seco	0.0	0.0	Anormalmente seco es una condición de sequedad, no es una categoría de sequía. Se muestran 2 cantidades en porcentajes: la agrícola es el porcentaje de la superficie afectada de las áreas agrícolas conforme a la delimitación de frontera agrícola; y el porcentaje municipal se refiere a toda la superficie del municipio sin importar la cobertura de uso de suelo y vegetación sin incluir los cuerpos de agua.
Sequía moderada	0.6	1.5	
Sequía severa	3.3	7.5	
Sequía extrema	71.1	58.1	
Sequía excepcional	24.2	31.6	

Fuente: IIEG con base en imágenes Landsat 2020

Mapa 4. Índice de sequía de diferencia normalizado



Fuente: IIEG con base en imágenes Landsat 2020

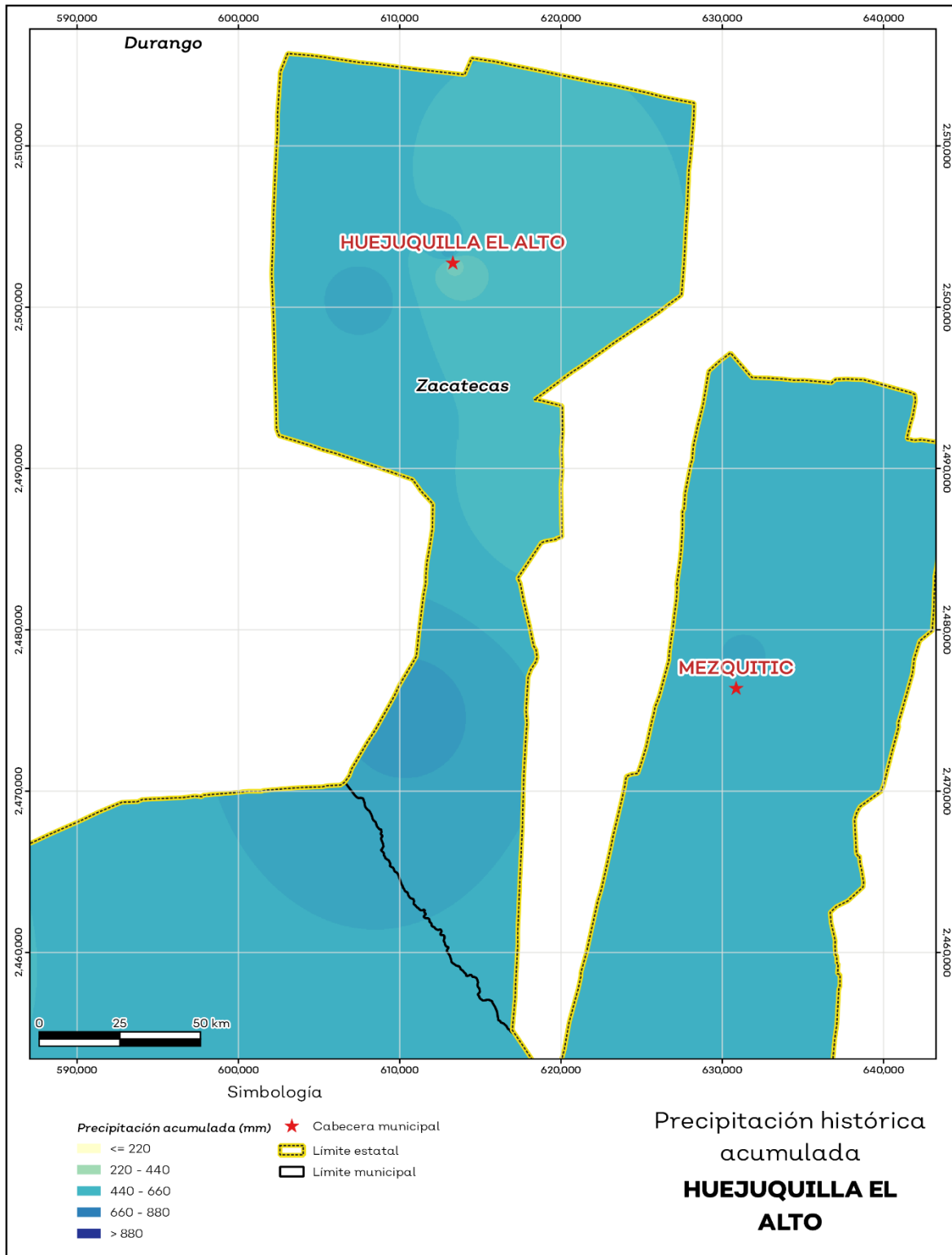
Precipitación

Del análisis de la precipitación media mensual histórica con registros hasta el 2019 del municipio Huejuquilla el alto tenemos que la precipitación acumulada promedio es de 571.39 mm; la media del mes de enero es de 29.75 mm, la mínima de 17.01 mm y la máxima de 38.00 mm; mientras que en julio la precipitación media es de 82.63 mm, la mínima de 50.01 mm y máxima de 145.00 mm (ver mapa 5 y tabla 6).

Tabla 6 Precipitación media mensual y acumulada				
Huejuquilla el Alto, Jalisco				
Mes	Promedio (mm)	Mínima (mm)	Máxima (mm)	Comentarios
Enero	29.8	17.0	38.0	
Febrero	31.3	15.0	42.0	
Marzo	38.8	4.0	54.0	
Abril	44.5	3.0	66.0	
Mayo	53.2	21.0	75.0	
Junio	71.7	42.0	100.0	Registros de precipitación histórica media mensual.
Julio	82.6	50.0	145.0	
Agosto	78.2	46.0	141.0	
Septiembre	62.0	44.0	101.0	
Octubre	41.6	29.0	48.0	
Noviembre	29.1	13.0	39.0	
Diciembre	26.9	16.0	33.0	
Acumulada	571.4	370.1	686.0	Registros de precipitación histórica acumulada.

Fuente: IIEG con base en datos de precipitación de 1882-2019 del SMN

Mapa 5. Precipitación histórica acumulada



Fuente: IIEG con base en datos de precipitación de 1882-2019 del SMN

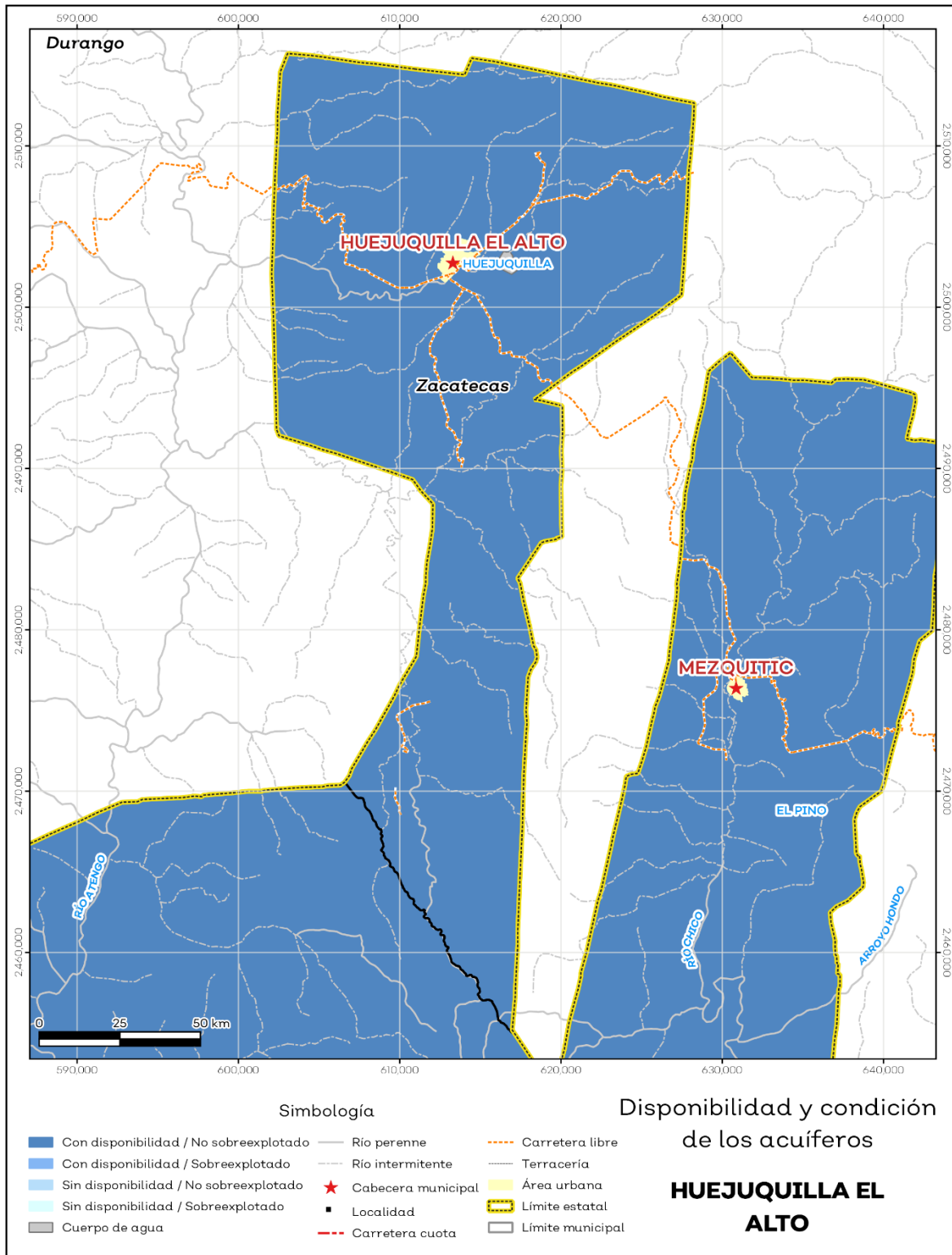
Recursos hídricos

Los tipos de recursos hídricos del municipio están constituidos por aguas subterráneas, ríos y lagos. El territorio está ubicado dentro de 3 acuíferos de los cuales el 0.0% no tienen disponibilidad y el 100.0% se encuentra con disponibilidad de agua subterránea (ver mapa 6 y tabla 7).

Tabla 7 Acuíferos		
Huejuquilla El Alto, Jalisco		
Estatus	Cantidad %	Comentarios
Con disponibilidad	100.0	
Sin disponibilidad	0.0	Reporte de CONAGUA del estatus del acuífero hasta el 2020.
No sobreexplotado	100.0	
Sobreexplotado	0.0	

Fuente: IIEG con base en CONAGUA 2021

Mapa 6. Acuíferos



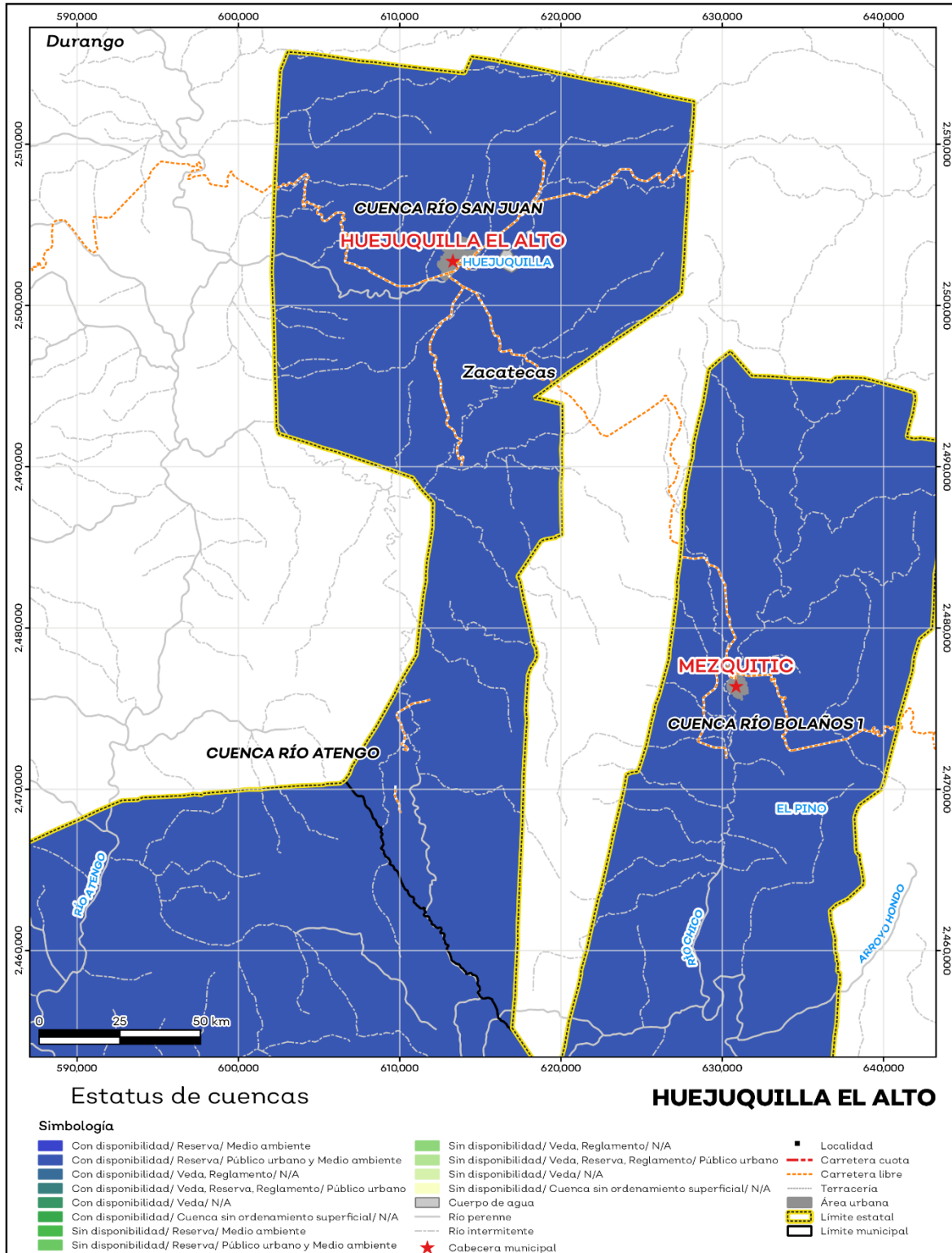
Fuente: IIEG con base en CONAGUA 2021

El territorio municipal está dentro de las cuencas Río Atengo, Río Bolaños 1, Río San Juan de las cuales el 100.0% tienen disponibilidad y el 0.0% presentan déficit de disponibilidad de agua superficial (ver mapa 7 y tabla 8).

Tabla 8 Cuencas		
Huejuquilla El Alto, Jalisco		
Estatus	Cantidad %	Comentarios
Con disponibilidad	100.0	
Sin disponibilidad	0.0	
Tipos de Ordenamiento	Cantidad %	
Reserva	100.0	Reporte de CONAGUA del estatus de cuencas hasta el 2020.
Veda	0.0	
Veda y reglamento	0.0	
Veda, reserva y reglamento	0.0	
Cuenca sin ordenamiento superficial	0.0	

Fuente: IIEG con base en CONAGUA 2021

Mapa 7. Cuencas



Fuente: IIEG con base en CONAGUA 2021

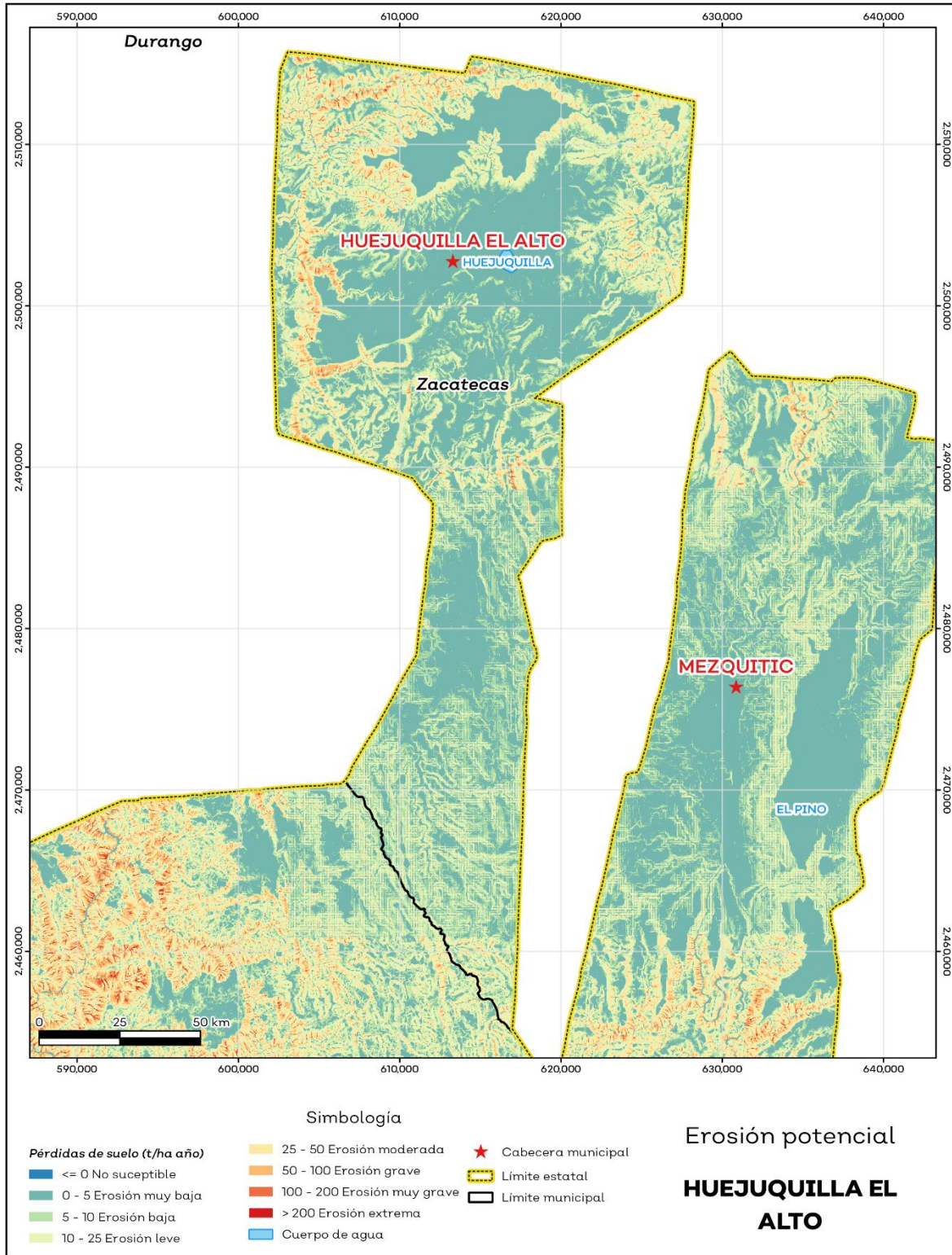
Erosión potencial

La erosión potencial que pronostica la pérdida de suelo como consecuencia de la influencia del relieve, el viento y el agua, nos indica que en el municipio se tienen en su mayoría pérdidas de suelo de 0 - 5 t/ha. año catalogadas como erosión muy baja (ver mapa 8 y tabla 9).

Tabla 9 Erosión potencial			
Huejuquilla el alto, Jalisco			
Pérdidas de suelo t/ha.año	Clasificación	Cantidad %	Comentarios
0	Zonas no susceptibles al proceso erosivo, como pueden ser espacios urbanos, carreteras o embalses.	0.0	
0 a 5	Zonas con niveles de erosión muy bajos y pérdidas de suelo tolerables. No hay erosión neta.	49.7	
5 a 10	Zonas con niveles de erosión bajos y pérdidas de suelo que puede ser tolerables. Probablemente no hay erosión neta.	17.5	
10 a 25	Zonas con procesos erosivos leves. Existe erosión, aunque no es apreciable a simple vista.	23.3	En el cálculo no se incluyeron los cuerpos de agua por considerarse zonas no susceptibles al proceso erosivo.
25 a 50	Zonas con procesos erosivos moderados. Existe erosión, aunque puede no ser apreciable a simple vista.	7.5	
50 a 100	Zonas con procesos erosivos graves. Existe erosión y es apreciable a simple vista.	1.5	
100 a 200	Zonas con procesos erosivos muy graves. Existe erosión y es manifiesta a simple vista.	0.3	
Más de 200	Zonas con procesos erosivos extremos. Existe erosión y es evidente a simple vista.	0.0	

Fuente: IIEG; con base en datos de precipitación de 1882-2019 del SMN, Modelo digital de elevaciones INEGI 2013, FAO 2003.

Mapa 8. Erosión potencial



Fuente: IIEG; con base en datos de precipitación de 1882-2019 del SMN, Modelo digital de elevaciones INEGI 2013, FAO 2003.

Infraestructura

Por último, el municipio cuenta con 16 servicios públicos, de los cuales destacan 40 escuelas, seguido de 15 templos y centros de asistencia con 12 (ver tabla 10).

Tabla 10 Infraestructura		
Huejuquilla el Alto, Jalisco		
Infraestructura	Descripción	
Infraestructura (km)	Carreteras	76.18
	Caminos	191.66
El municipio se encuentra en el cuarto lugar de la región Norte, registrando un grado medio de conectividad en caminos y carreteras.		
Tipo de servicios	Cantidad	Comentarios
Aeródromo Civil	0	
Cementerio	3	
Centro Comercial	0	
Centro de Asistencia Médica	12	
Escuela	40	
Estación de Transporte Terrestre	0	
Instalación de Comunicación	0	
Instalación de Servicios	0	La información presentada en esta tabla corresponde a los servicios concentrados en localidades mayores a 2,500 habitantes.
Instalación Deportiva o Recreativa	8	
Instalación Diversa	0	
Instalación Gubernamental	3	
Mercado	0	
Plaza	6	
Pozo	0	
Tanque de Agua	9	
Templo	15	

Fuente: IIEG con base en Red Nacional de Caminos INEGI 2019. Mapa General del Estado de Jalisco 2012. Marco Geoestadístico Nacional, servicios e información complementaria, INEGI 2020.



IIEG
Instituto de Información
Estadística y Geográfica
de Jalisco

Demografía y Sociedad

Huejuquilla el alto
Diagnóstico del municipio
Agosto 2021



Jalisco
GOBIERNO DEL ESTADO

Aspectos Demográficos

El municipio de Huejuquilla el Alto pertenece a la Región Norte, su población en 2020, según el Censo de Población y Vivienda 2020, era de 10,015 personas; 48.3 por ciento hombres y 51.7 por ciento mujeres; los habitantes del municipio representaban el 11.9 por ciento del total regional (ver tabla 1). Comparando este monto poblacional con el del año 2015, se obtiene que la población municipal aumentó un 13.98 por ciento en cinco años.

Tabla 1 Población por sexo, porcentaje en el municipio						
Huejuquilla el Alto, Jalisco						
Clave	Municipio	Población total 2015	Población 2020			
			Total	Porcentaje en el municipio	Hombres	Mujeres
042	Huejuquilla el Alto	8,787	10,015	100%	4,838	5,177

Fuente: IIEG con base en INEGI, Censo de Población y Vivienda 2020 y Encuesta Intercensal 2015.

El municipio en 2020 contaba con 63 localidades, de éstas, 8 eran de dos viviendas y 15 de una. La localidad de Huejuquilla el Alto es la más poblada con 5,949 personas, y representa el 59.4% de la población; le siguen Tenzompacon el 7.3%, Colonia Hatmasie con el 4.2%, Colonia las Granjas con el 3.8% y La Cofradía con el 3.6% del total municipal (ver tabla 2).

Tabla 2 Población por sexo, porcentaje en el municipio						
Huejuquilla el Alto, Jalisco						
Clave	Municipio/Localidad	Población total 2010	Población 2020			
			Total	Porcentaje en el municipio	Hombres	Mujeres
0042	Huejuquilla el Alto	8,781	10,015	100.0	4,838	5,177
0001	Huejuquilla el Alto	4,811	5,949	59.4	2,845	3,104
0047	Tenzompa	793	734	7.3	372	362
0183	Colonia Hatmasie	327	417	4.2	194	223
0173	Colonia las Granjas	124	384	3.8	193	191
0013	La Cofradía	253	358	3.6	173	185

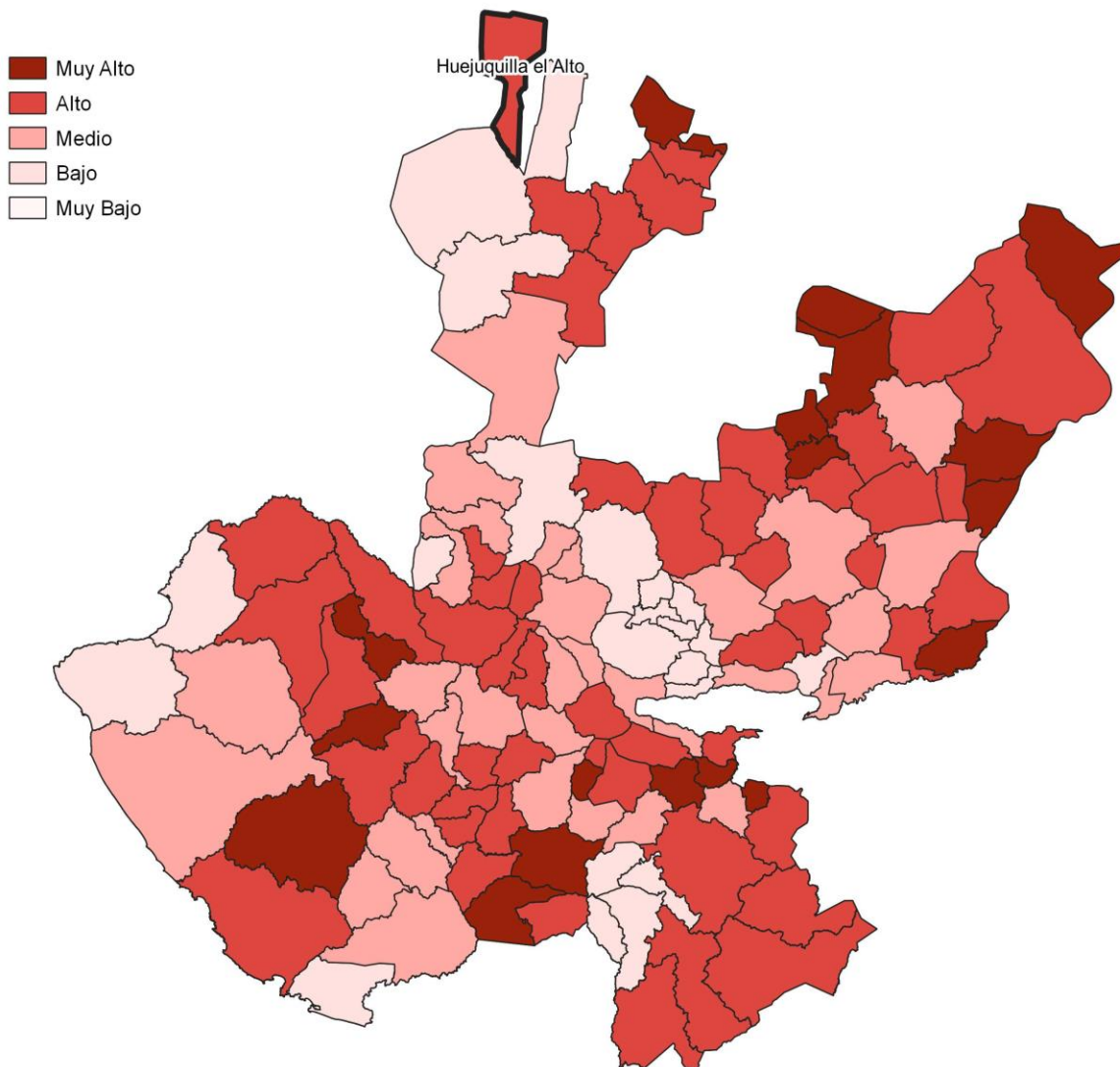
Fuente: IIEG, con base en INEGI, Censos y conteos nacionales, 2010-2020.

Intensidad migratoria

El estado de Jalisco tiene una añeja tradición migratoria a Estados Unidos que se remonta hacia finales del siglo XIX. Se estima que 1.4 millones de personas nacidas en Jalisco habitan en Estados Unidos y que alrededor de 2.6 millones de personas nacidas en aquel país son hijos de padres jaliscienses.

De acuerdo al índice de intensidad migratoria calculado por el Consejo Nacional de Población (CONAPO) con datos del censo de población de 2010 del INEGI, Jalisco tiene un grado alto de intensidad migratoria, y tiene el lugar decimotercero entre las entidades federativas del país con mayor intensidad migratoria.

Mapa 1 Grado de Intensidad migratoria a Estados Unidos. Jalisco, 2010



Fuente: IIEG, con base en estimaciones del CONAPO, 2010

Los indicadores de este índice señalan que en Huejuquilla el Alto el 27.11 por ciento de las viviendas del municipio se recibieron remesas en 2010, en un 4.67 por ciento se reportaron emigrantes del quinquenio anterior (2005-2010), en el 1.42 por ciento se registraron migrantes circulares del quinquenio anterior, así mismo el 6.63 por ciento de las viviendas contaban con migrantes de retorno del quinquenio anterior (ver tabla 3).

Tabla 3 Índice y grado de intensidad migratoria e indicadores socioeconómicos

Huejuquilla el Alto, 2010	
Índice y grado de intensidad migratoria e indicadores socioeconómicos	Valores
Índice de intensidad migratoria	1.3058
Grado de intensidad migratoria	alto
Total de viviendas	2189
% Viviendas que reciben remesas	27.11
% Viviendas con emigrantes en Estados Unidos del quinquenio anterior	4.67
% Viviendas con migrantes circulares del quinquenio anterior	1.42
% Viviendas con migrantes de retorno del quinquenio anterior	6.63
Lugar que ocupa en el contexto estatal	29
Lugar que ocupa en el contexto nacional	289

Fuente: IIEG, con base en estimaciones del CONAPO con base en el INEGI, muestra del diez por ciento del Censo de Población y Vivienda 2010.

Cabe señalar que en el cálculo previo del índice de intensidad migratoria, que fue en el año 2000, la unidad de observación eran los hogares y Huejuquilla el Alto ocupaba el lugar 29 con grado alto, donde el porcentaje de hogares que recibieron remesas fue del 22.71 %, hogares con emigrantes en Estados Unidos del quinquenio anterior 20.62%, mientras que el 1.74% de los hogares tenían migrantes circulares del quinquenio anterior y 4.03% migrantes de retorno (ver tabla 4).

Tabla 4 Índice y grado de intensidad migratoria e indicadores socioeconómicos

Huejuquilla el Alto, 2000	
Índice y grado de intensidad migratoria e indicadores socioeconómicos	Valores
Índice de intensidad migratoria	1.82854
Grado de intensidad migratoria	alto
Total de hogares	2 008
% Hogares que reciben remesas	22.71
% Hogares con emigrantes en Estados Unidos del quinquenio anterior	20.62
% Hogares con migrantes circulares del quinquenio anterior	1.74
% Hogares con migrantes de retorno del quinquenio anterior	4.03
Lugar que ocupa en el contexto estatal	29

Fuente: IIEG, con base en datos del Consejo Nacional de Población. Colección: Índices Sociodemográficos. Diciembre de 2001.

Pobreza multidimensional

La pobreza, está asociada a condiciones de vida que vulneran la dignidad de las personas, limitan sus derechos y libertades fundamentales, impiden la satisfacción de sus necesidades básicas e imposibilitan su plena integración social. De acuerdo con esta concepción, una persona se considera en situación de pobreza multidimensional cuando sus ingresos son insuficientes para adquirir los bienes y los servicios que requiere para satisfacer sus necesidades y presenta carencia en al menos uno de los siguientes seis indicadores: rezago educativo, acceso a los servicios de salud, acceso a la seguridad social, calidad y espacios de la vivienda y servicios básicos en la vivienda.

La nueva metodología para medir el fenómeno de la pobreza fue desarrollada por el Consejo Nacional de Evaluación de la Política de Desarrollo Social (CONEVAL) y permite profundizar en el estudio de la pobreza, ya que además de medir los ingresos, como tradicionalmente se realizaba, se analizan las carencias sociales desde una óptica de los derechos sociales. Estos componentes permitirán dar un seguimiento puntual de las carencias sociales y al bienestar económico de la población, además de proporcionar elementos para el diagnóstico y seguimiento de la situación de la pobreza en nuestro país, desde un enfoque novedoso y consistente con las disposiciones legales aplicables y que retoma los desarrollos académicos recientes en materia de medición de la pobreza. En términos generales de acuerdo a su ingreso y a su índice de privación social se proponen la siguiente clasificación:

Pobres multidimensionales. - Población con ingreso inferior al valor de la línea de bienestar y que padece al menos una carencia social.

Vulnerables por carencias sociales. - Población que presenta una o más carencias sociales, pero cuyo ingreso es superior a la línea de bienestar.

Vulnerables por ingresos. - Población que no presenta carencias sociales y cuyo ingreso es inferior o igual a la línea de bienestar.

No pobre multidimensional y no vulnerable. - Población cuyo ingreso es superior a la línea de bienestar y que no tiene carencia social alguna.

Tabla 5 Pobreza Multidimensional

Huejuquilla el Alto, 2010-2015

Indicadores de incidencia	Porcentaje		Personas		Carencias promedio	
	2010	2015	2010	2015	2010	2015
Pobreza multidimensional						
Población en situación de pobreza multidimensional	61.7	65.8	5,415	5,865	2.3	2.1
Población en situación de pobreza multidimensional moderada	47.4	52.7	4,161	4,702	1.9	1.7
Población en situación de pobreza multidimensional extrema	14.3	13.0	1,254	1,163	3.5	3.6
Población vulnerable por carencias sociales	30.7	25.2	2,695	2,250	2.0	1.8
Población vulnerable por ingresos	2.3	2.9	201	259		
Población no pobre multidimensional y no vulnerable	5.3	6.1	463	541		
Privación social						
Población con al menos una carencia social	92.4	91.0	8,109	8,114	2.2	2.0
Población con al menos tres carencias sociales	30.0	24.7	2,633	2,205	3.5	3.5
Indicadores de carencias sociales						
Rezago educativo	31.3	31.2	2,746	2,777	2.8	2.6
Acceso a los servicios de salud	28.5	8.1	2,496	718	2.8	2.8
Acceso a la seguridad social	85.2	79.6	7,474	7,097	2.2	2.1
Calidad y espacios de la vivienda	13.1	12.9	1,149	1,151	3.6	3.6
Acceso a los servicios básicos en la vivienda	21.8	24.5	1,913	2,185	3.2	3.1
Acceso a la alimentación	23.1	26.1	2,029	2,325	3.2	3.0
Bienestar						
Población con un ingreso inferior a la línea de bienestar mínimo	35.6	37.8	3,120	3,366	2.4	2.2
Población con un ingreso inferior a la línea de bienestar	64.0	68.7	5,616	6,124	2.2	2.0

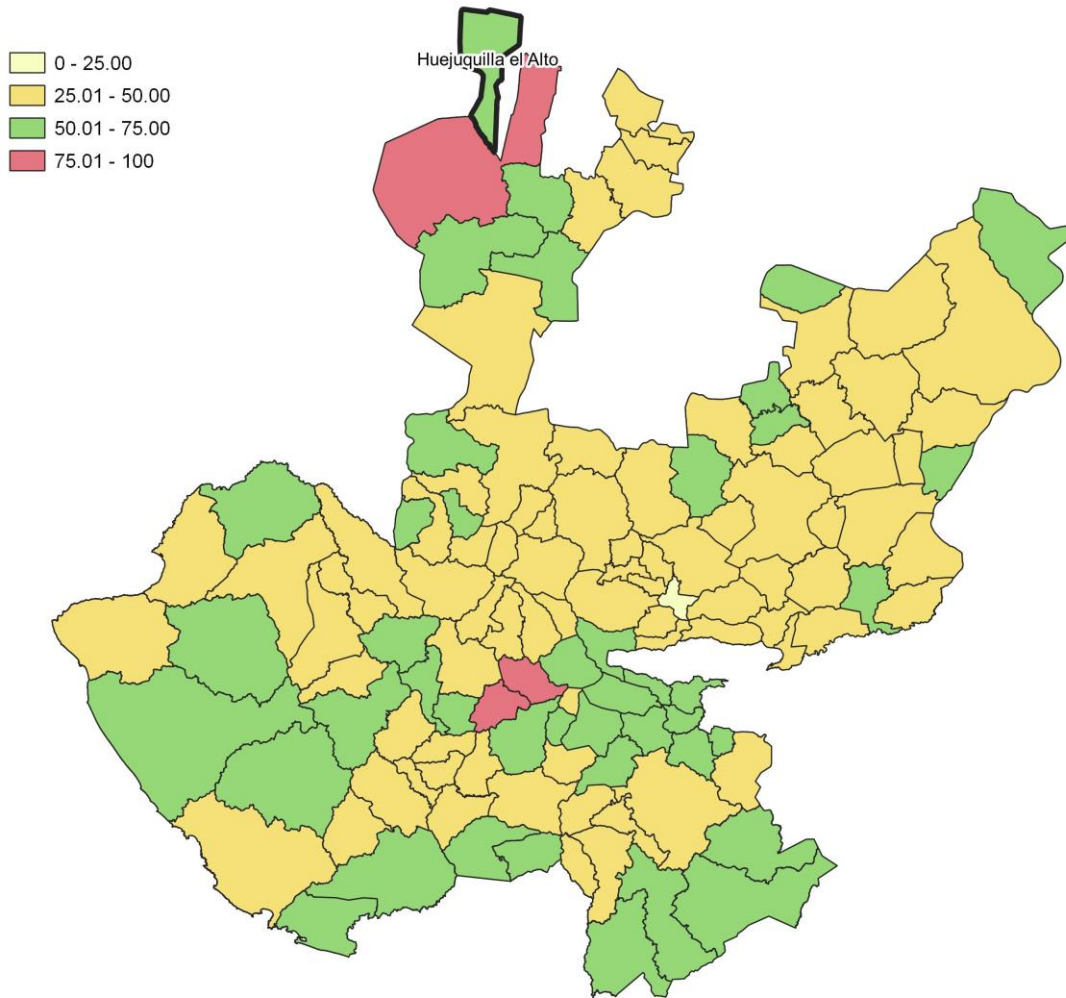
Fuente: Elaborado por el IIEG con base en estimaciones del CONEVAL con base en el MCS-ENIGH 2010, la muestra del Censo de Población y Vivienda 2010, el Modelo Estadístico 2015 para la continuidad del MCS-ENIGH y la Encuesta Intercensal 2015.

En la tabla 5 se muestran los datos actualizados a 2015 del porcentaje y número de personas en situación de pobreza, vulnerable por carencias sociales, vulnerable por ingresos; no pobre y no vulnerable. En Huejuquilla el Alto el 65.8 por ciento de la población se encuentra en situación de pobreza, es decir, 5,865 personas comparten esta situación en el municipio, así mismo el 25.2 por ciento (2,250 personas) de la población es vulnerable por carencias sociales; el 2.9 por ciento es vulnerable por ingresos y 6.1 por ciento es no pobre y no vulnerable.

Es importante agregar que en 2010 el 14.3 por ciento de la población de Huejuquilla el Alto presentó pobreza extrema, para el 2015 disminuyó a 13 por ciento, es decir, 1,163 personas (2015); por otro lado, en 2010 un 47.4 por ciento de la población estaba en pobreza moderada (4,161 personas) y para 2015 disminuyó su porcentaje a 52.7 por ciento, en datos absolutos disminuyó a 4,702 habitantes.

De los indicadores de carencias sociales en 2015, destaca que el indicador acceso a la seguridad social es el más alto con un 79.6 por ciento, que en términos relativos se trata de 7,097 habitantes. El que menos porcentaje acumula es el de acceso a los servicios de salud, con el 8.1 por ciento.

Mapa 2 Porcentaje de población con pobreza multidimensional por municipio. Jalisco, 2015

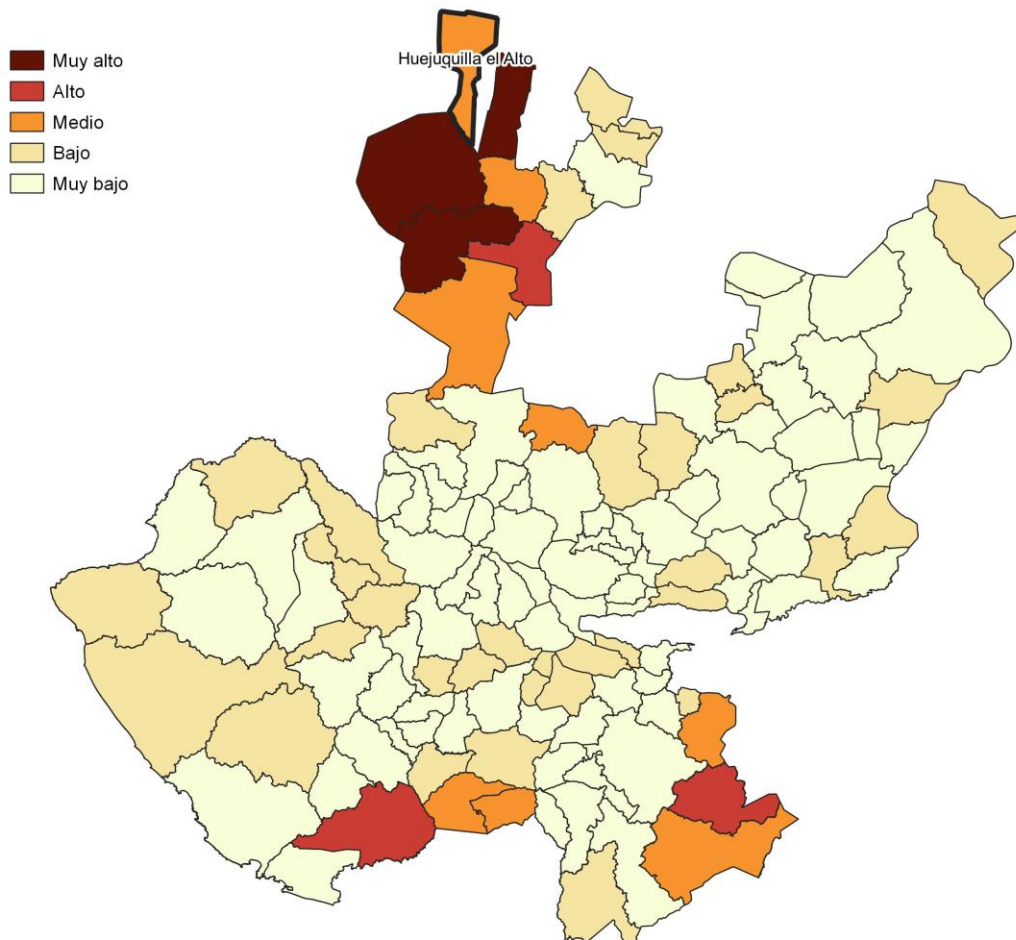


Fuente: IIEG, con base en estimaciones del CONEVAL con base en el Modelo Estadístico 2015 para la continuidad del MCS-ENIGH y la Encuesta Intercensal 2015.

Marginación

La construcción del índice para las entidades federativas, regiones y municipios considera cuatro dimensiones estructurales de la marginación: falta de acceso a la educación (población analfabeta de 15 años o más y población sin primaria completa de 15 años o más); residencia en viviendas inadecuadas (sin disponibilidad de agua entubada, sin drenaje ni servicio sanitario exclusivo, con piso de tierra, sin disponibilidad de energía eléctrica y con algún nivel de hacinamiento); percepción de ingresos monetarios insuficientes (ingresos hasta 2 salarios mínimos) y residir en localidades pequeñas con menos de 5 mil habitantes. En la tabla 6 se presentan los indicadores que componen el índice de marginación para el 2020 del municipio. En donde se ve que Huejuquilla el Alto cuenta con un grado de marginación Medio, y que la mayoría de sus carencias son ligeramente similares a las del promedio estatal; destaca que la población de 15 años o más sin educación básica es de 47.08 por ciento, y que el 74.6 por ciento de la población gana menos de dos salarios mínimos.

Mapa 3 Índice de marginación por municipio. Jalisco, 2015



Fuente: IIEG, con base en estimaciones del CONAPO, 2015

Las principales localidades del municipio tienen en su mayoría un grado de marginación bajo y muy bajo. En particular se ve que Colonia Hatmasie tiene los más altos porcentajes de población sin primaria completa (72.2%) y analfabeta (28.7%), Colonia las Granjas tiene los más bajos porcentajes de población sin primaria completa (39.3%), por su parte Huejuquilla el Alto presenta los más bajos porcentajes de población analfabeta con 5.2% (ver tabla 6).

Tabla 6 Grado de marginación e indicadores sociodemográficos							
Huejuquilla el Alto, 2020							
Municipio / Localidad		Grado	% Población de 15 años o más analfabeta	% Población de 15 años o más sin educación básica	% Población en localidades con menos de 5000 habitantes	% Población ocupada con ingreso de hasta 2 salarios mínimos	% Viviendas particulares habitadas que no disponen de refrigerador
Clave	Nombre						
	Jalisco	Muy Bajo	2.9	29.5	16.2	55.9	
042	Huejuquilla el Alto	Medio	8.1	47.1	40.6	74.6	
1	Huejuquilla el Alto	Muy bajo	5.2	40.3			9.9
47	Tenzompa	Bajo	10.7	47.6			19.5
183	Colonia Hatmasie	Muy alto	28.7	72.2			80.2
173	Colonia las Granjas	Muy bajo	6.6	39.3			11
13	La Cofradía	Bajo	18.5	63.0			15.9

* Para el cálculo de los índices estatales y municipales, estos indicadores corresponden a los porcentajes de ocupantes en viviendas.

Fuente: Elaborado por el IIEG con base en CONAPO, índice de marginación por localidad, 2020.

Respecto a las carencias en la vivienda, la localidad de Colonia Hatmasie tiene los más altos porcentajes de viviendas sin excusado con el 96.6%; del mismo modo la localidad de Colonia Hatmasie tiene los más altos porcentajes de viviendas sin energía eléctrica con el 10.1%; por otra parte, la localidad de Colonia Hatmasie tiene los más altos porcentajes de viviendas sin agua entubada con el 100%; a su vez la localidad de Colonia Hatmasie tiene los más altos porcentajes de viviendas con piso de tierra con el 32.9%; finalmente, la localidad de Colonia Hatmasie tiene los más altos porcentajes de viviendas sin refrigerador con el 80.2% (ver tabla 7).

Tabla 7 Grado de marginación e indicadores sociodemográficos

Huejuquilla el Alto, 2010							
Municipio / Localidad		Grado	% Viviendas particulares habitadas sin excusado*	% Viviendas particulares habitadas sin energía eléctrica*	% Viviendas particulares habitadas sin disponibilidad de agua entubada*	**Promedio de ocupantes por cuarto en viviendas particulares habitadas	% Viviendas particulares habitadas con piso de tierra
Clave	Nombre						
	Jalisco	Muy Bajo	0.6	0.3	0.8	14.0	1.7
042	Huejuquilla el Alto	Medio	7.2	2.4	7.7	22.8	3.1
1	Huejuquilla el Alto	Muy bajo	0.4	1.6	2.1	26.0	1.1
47	Tenzompa	Bajo	3.4	2.9	0.5	29.8	2.6
183	Colonia Hatmasie	Muy alto	96.6	10.1	100.0	67.4	32.9
173	Colonia las Granjas	Muy bajo	0.0	1.0	2.9	24.1	1.0
13	La Cofradía	Bajo	4.8	0.6	0.6	43.3	0.0

* Para el cálculo de los índices estatales y municipales, estos indicadores corresponden a los porcentajes de ocupantes en viviendas.

** Para el dato estatal y municipal se considera el porcentaje de viviendas con algún nivel de hacinamiento

Fuente: IIEG, con base en CONAPO, Índices de marginación por entidad federativa, municipal y a nivel localidad, 2010 Índices sociodemográficos

Nota: El dato del estado y del municipio es 2015

Índices Sociodemográficos

A manera de recapitulación, el municipio de Huejuquilla el Alto en 2020, ocupaba a nivel estatal el lugar 13 en el índice de marginación con un grado medio, en pobreza multidimensional se localiza en el lugar 8, con el 52.7 por ciento de su población en pobreza moderada y 13 por ciento en pobreza extrema; y en cuanto al índice de intensidad migratoria el municipio tiene un grado alto y ocupa el lugar 29 entre todos los municipios del estado (ver tabla 8).

Tabla 8 Población total, grado de marginación e intensidad migratoria y situación de pobreza									
Huejuquilla el Alto									
Clave	Municipio	Población	Marginación 2020		Pobreza Multidimensional 2015			Intensidad Migratoria 2010	
			Grado	Lugar	Moderada	Extrema	Lugar	Grado	Lugar
14	Jalisco	8,348,151	Muy Bajo	28	28.4	3.0	7	Alto	13
019	Bolaños	7,043	Muy Alto	2	29.3	33.5	15	Bajo	109
025	Colotlán	19,689	Muy Bajo	102	43.6	2.7	64	Alto	58
031	Chimaltitán	3,270	Alto	3	51.1	19.4	5	Alto	57
041	Huejúcar	5,920	Bajo	45	45.5	3.1	54	Muy Alto	6
042	Huejuquilla el Alto	10,015	Medio	13	52.7	13.0	8	Alto	29
061	Mezquitic	22,083	Muy Alto	1	30.5	54.3	1	Bajo	110
076	San Martín de Bolaños	3,095	Medio	7	34.0	4.6	96	Medio	92
081	Santa María de los Ángeles	3,515	Bajo	18	45.6	3.7	50	Alto	20
104	Totatiche	4,180	Bajo	22	41.2	3.8	70	Alto	22
115	Villa Guerrero	5,525	Medio	6	52.3	12.3	10	Alto	32

Fuente: IIEG, con base en estimaciones del CONEVAL 2015 y CONAPO 2020.

*El dato de Jalisco en Pobreza Multidimensional corresponde a 2020.



IIEG
Instituto de Información
Estadística y Geográfica
de Jalisco

Economía

Huejuquilla el alto
Diagnóstico del municipio
Agosto 2021

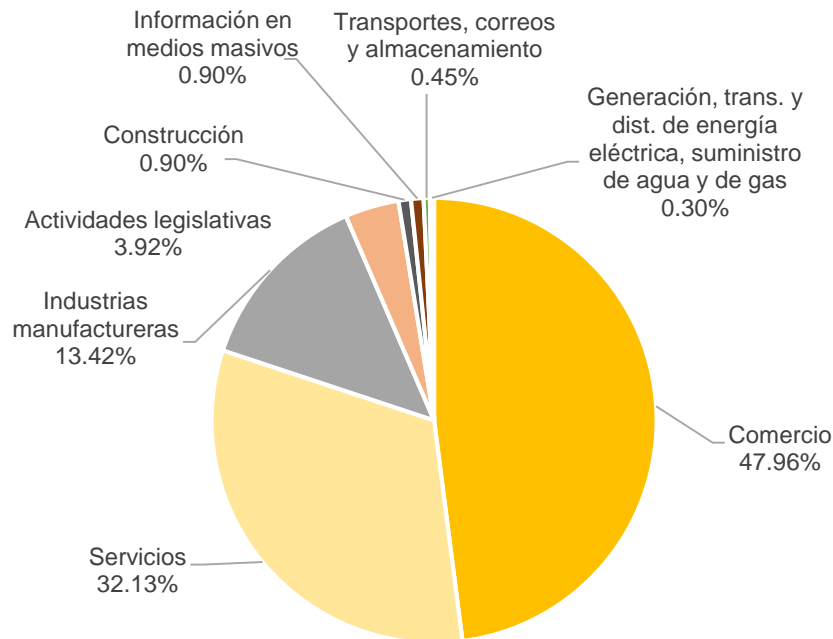


Jalisco
GOBIERNO DEL ESTADO

Número de empresas

Conforme a la información del Directorio Estadístico Nacional de Unidades Económicas (DENUE) de INEGI, el municipio de Huejuquilla el Alto cuenta con 663 unidades económicas al mes de mayo de 2021 y su distribución por sectores revela un predominio de unidades económicas dedicadas al comercio, representando el 47.96% del total de las empresas en el municipio. Ocupa la posición 71 del total de empresas establecidas en el estado y el lugar número 2 en el ranking regional.

**Gráfico 1 Distribución de las unidades económicas
Huejuquilla el Alto, 2021 / Mayo**



Posición en el ranking		
Municipio	Estatal	Regional
Huejuquilla el Alto	71	2

Tabla 1 Composición de las empresas

Huejuquilla el Alto, mayo 2021. (Unidades económicas)

Sector	0 a 5 personas	6 a 10 personas	11 a 30 personas	31 a 50 personas	51 a 100 personas	101 a 250 personas	251 y más	Total de unidades económicas
Comercio	312	5	1	0	0	0	0	318
Servicios	192	14	5	2	0	0	0	213
Industrias manufactureras	82	6	0	1	0	0	0	89
Actividades legislativas	20	4	2	0	0	0	0	26
Construcción	5	1	0	0	0	0	0	6
Información en medios masivos	6	0	0	0	0	0	0	6
Transportes, correos y almacenamiento	2	1	0	0	0	0	0	3
Generación, trans. y dist. de energía eléctrica, suministro de agua y de gas	0	1	1	0	0	0	0	2
Total	619	32	9	3	0	0	0	663

Fuente: IIEG, con base en información de INEGI, DENUE.

Valor agregado censal bruto

El valor agregado censal bruto se define como: “*el valor de la producción que se añade durante el proceso de trabajo por la actividad creadora y de transformación del personal ocupado, el capital y la organización (factores de la producción), ejercida sobre los materiales que se consumen en la realización de la actividad económica.*” En resumen, esta variable se refiere al valor de la producción que añade la actividad económica en su proceso productivo.

Los censos económicos 2019 registraron que en el municipio de Huejuquilla el Alto, los tres subsectores más importantes en la generación de valor agregado censal bruto fueron *Comercio al por menor de abarrotes, alimentos, bebidas, hielo y tabaco; los Servicios de preparación de alimentos y bebidas; y las Instituciones de intermediación crediticia y financiera no bursátil* que generaron en conjunto el 42.7% del total del valor agregado censal bruto registrado en 2019 en el municipio.

El subsector de *Comercio al por menor de abarrotes, alimentos, bebidas, hielo y tabaco*, que concentró el 32.6% del valor agregado censal bruto en 2019, registró el mayor crecimiento real pasando de 13 millones 734 mil pesos en 2014 a 38 millones 412 mil pesos en 2019, un incremento de 179.7% durante el periodo.

Tabla 2. Subsectores con mayor valor agregado censal bruto (VACB)

Huejuquilla el Alto, 2014 y 2019. (Miles de pesos a precios de 2018).

Subsector	2014	2019	% Part. 2019	Var % 2014-2019
Comercio al por menor de abarrotes, alimentos, bebidas, hielo y tabaco	13,734	38,412	32.6%	179.7%
Servicios de preparación de alimentos y bebidas	3,988	6,770	5.7%	69.7%
Instituciones de intermediación crediticia y financiera no bursátil		5,138	4.4%	
Comercio al por menor de artículos de ferretería, tlapalería y vidrios	2,638	4,531	3.8%	71.7%
Comercio al por mayor de materias primas agropecuarias y forestales, para la industria, y materiales de desecho	483	4,343	3.7%	799.1%
Comercio al por menor de vehículos de motor, refacciones, combustibles y lubricantes	4,002	3,925	3.3%	-1.9%
Servicios de reparación y mantenimiento	2,936	3,808	3.2%	29.7%
Industria alimentaria	2,487	3,417	2.9%	37.4%
Comercio al por menor de productos textiles, bisutería, accesorios de vestir y calzado	2,529	2,826	2.4%	11.7%
Comercio al por menor de artículos para el cuidado de la salud	1,937	2,674	2.3%	38.0%
Servicios personales	861	2,505	2.1%	191.0%
Otros	64,027	39,596	33.6%	-38.2%
Total	99,623	117,945	100.0%	18.4%

Fuente: IIEG, con base en datos de INEGI, Censos Económicos.

Nota: Por el principio de confidencialidad muchos subsectores no presentan datos, por lo tanto, solo se muestran 11 subsectores que tienen información.

Empleo

Trabajadores asegurados en el IMSS Por grupo económico

Para julio de 2021 el IMSS reportó un total de 782 trabajadores asegurados, lo que representó para el municipio de Huejuquilla el Alto un incremento anual de 260 trabajadores en comparación con el mismo mes de 2020, debido al aumento del registro de empleo formal del grupo económico de *Servicios personales para el hogar y diversos*.

En función de los registros del IMSS el grupo económico que más empleos presentó dentro del municipio de Huejuquilla el Alto fue precisamente el de *servicios personales para el hogar y diverso*, que en julio del 2021 registró un total de 663 trabajadores asegurados concentrando el 84.78 % del total de asegurados en el municipio.

El segundo grupo económico con más trabajadores asegurados fue el de *construcción de edificaciones y obras de ingeniería civil*, que para julio de 2021 registró 54 empleos formales que representan el 6.91% del total de asegurados a dicha fecha.

Tabla 3 Trabajadores asegurados											
Huejuquilla el Alto, Jalisco 2015-julio 2021											
Grupo económico	2015	2016	2017	2018	2019	2020	julio 2020	julio 2021	variación absoluta jul 2021 / jul 2020	% part jul 2021	
Servicios personales para el hogar y diversos						260	543	444	663	219	84.78%
Construcción de edificaciones y de obras de ingeniería civil	16	21	27	16	15	55	20	54	34	6.91%	
Compraventa de materias primas, materiales y auxiliares	17	19	16	17	14	17	15	17	2	2.17%	
Compraventa de gases, combustibles y lubricantes	6	8	8	9	11	10	10	12	2	1.53%	
Compraventa de alimentos, bebidas y productos del tabaco	8	8	8	9	8	9	9	11	2	1.41%	
Servicios de enseñanza, investigación científica y difusión cultural	8	8	13	12	10	10	10	10	0	1.28%	
Servicios de alojamiento temporal	2	2	6	5	5	5	5	5	0	0.64%	
Compraventa de prendas de vestir y otros artículos de uso personal	3	3	4	4	3	3	3	3	0	0.38%	
Servicios profesionales y técnicos	2	3	3	3	3	3	3	3	0	0.38%	
Preparación y servicio de alimentos y bebidas	1	1	1	1	1	1	1	2	1	0.26%	
Compraventa de equipo de transporte; sus refacciones y accesorios			1	1	1	1	1	1	0	0.13%	
Fabricación de alimentos					1		1	1	0	0.13%	
Otros	18	14	2	0	0	0	0	0	0	0.00%	
Total	81	87	89	77	332	657	522	782	260	100.00%	

Fuente: IIEG, con base en información del IMSS.

Trabajadores asegurados en el IMSS Región Norte

En julio de 2021, dentro de la región Norte, Huejuquilla el Alto se presenta como el primer municipio con mayor número de trabajadores asegurados concentrando el 31.09% del total

De julio de 2020 a julio de 2021 el municipio de Huejuquilla el Alto registró un importante incremento anual en el número de trabajadores asegurados en la región Norte, pasando de 522 asegurados en 2020 a 782 asegurados en 2021, un aumento de 260 empleos formales durante el total del periodo.

Tabla 4 Trabajadores asegurados										
Región Norte, Jalisco 2015-julio 2021										
Municipio	2015	2016	2017	2018	2019	2020	julio 2020	julio 2021	variación absoluta jul 2021 / jul 2020	% part jul 2021
Huejuquilla el Alto	81	87	89	77	332	657	522	782	260	31.09%
Bolaños	567	674	744	641	720	655	671	668	-3	26.56%
Colotlán	453	456	496	546	575	605	616	623	7	24.77%
Mezquitic	141	154	158	24	189	183	210	174	-36	6.92%
Huejúcar	149	120	93	88	86	123	106	92	-14	3.66%
San Martín de Bolaños	411	434	467	424	308	339	302	82	-220	3.26%
Totatiche	36	34	46	41	49	49	54	51	-3	2.03%
Villa Guerrero	28	28	34	31	34	41	39	40	1	1.59%
Chimaltitán			1	1	1	1	17	2	-15	0.08%
Santa María de los Ángeles	1	1	1	1	9	1	1	1	0	0.04%
Total	1,867	1,988	2,129	1,874	2,303	2,654	2,538	2,515	-23	100.00%

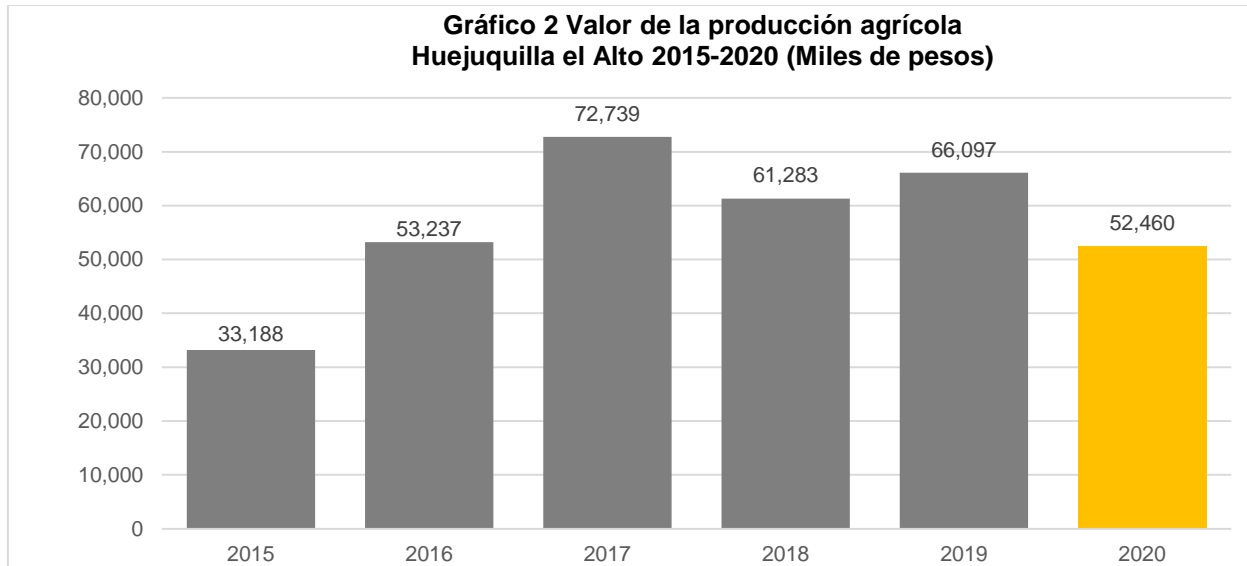
Fuente: IIEG, con base en información del IMSS.

Da click en la siguiente liga para consultar la información de empleo formal (IMSS), que se genera de manera mensual: https://iieg.gob.mx/ns/?page_id=18817

Así mismo puede consultar en la siguiente liga los indicadores municipales: https://iieg.gob.mx/ns/?page_id=17139

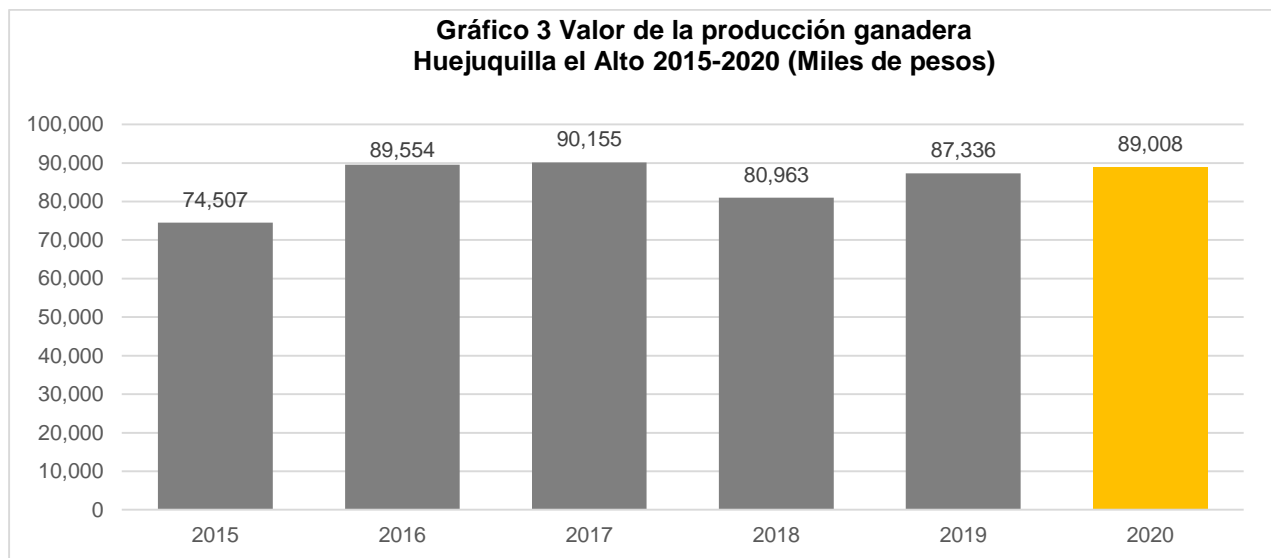
Agricultura y ganadería

El valor de la producción agrícola en Huejuquilla el Alto ha presentado diversas fluctuaciones durante el periodo 2015–2020, habiendo registrado su nivel más alto en 2017. El valor de la producción agrícola de Huejuquilla el Alto de 2020, representó el 0.07% del total estatal, alcanzando un monto de 52,460 miles de pesos para ese año.



Fuente: IIEG, con base en información del SIAP / SAGARPA.

El valor de la producción ganadera en Huejuquilla el Alto ha tenido diversas fluctuaciones durante el periodo 2015-2020, siendo el ejercicio de 2017 el año en el que se ha registrado el mayor nivel en el municipio. En 2020, el valor de la producción ganadera de Huejuquilla el Alto representó el 0.09% del total estatal, alcanzando un monto de 89,008 miles de pesos para ese año.



Fuente: IIEG, con base en información del SIAP / SAGARPA.

Población artesana en Huejuquilla el Alto

De acuerdo con el Censo Artesanal 2018 del Instituto de la Artesanía Jalisciense (IAJ), Huejuquilla el Alto cuenta con 153 artesanos, dedicados principalmente al arte indígena y a la madera.

Los artesanos de Huejuquilla el Alto representan el 6.6% del total de artesanos de la Zona Norte de la entidad con un total de 2,306 artesanos y ocupan el quinto lugar en la región. En la Zona Norte, 72.5% se dedican al arte indígena, el 12.1% a la Talabartería, 6.9% a la artesanía textil, y el resto a otro tipo de artesanías.

Tabla 5 Población artesana 2018					
Huejuquilla el Alto			Total Zona Norte		Participación % en el total de la zona
Artesanos	Distribución %	Artesanos	Distribución %		
Alfarería	1	0.7%	44	1.9%	2.3%
Arte Indígena	127	83.0%	1,673	72.5%	7.6%
Cartonería y papel	-	0.0%	3	0.1%	0.0%
Cerámica	-	0.0%	1	0.0%	0.0%
Fibra Animal	1	0.7%	2	0.1%	50.0%
Fibra Vegetal	3	2.0%	55	2.4%	5.5%
Gastronomía	1	0.7%	6	0.3%	16.7%
Lapidaria	-	0.0%	27	1.2%	0.0%
Madera	13	8.5%	24	1.0%	54.2%
Metalistería	-	0.0%	6	0.3%	0.0%
Pintura	-	0.0%	8	0.3%	0.0%
Talabartería	3	2.0%	279	12.1%	1.1%
Textil	4	2.6%	158	6.9%	2.5%
No identificado	-	0.0%	20	0.9%	0.0%
Total	153	100.0%	2,306	100.0%	6.6%

Fuente: IIEG con base en datos proporcionados por la Dirección de Fomento Artesanal, SEDECO.

Tabla 6 Población artesana			
Región Norte por municipio			
	Artesanos	Distribución %	Lugar
Mezquitic	1,133	49.1%	1
Bolaños	367	15.9%	2
Colotlán	298	12.9%	3
Villa Guerrero	174	7.5%	4
Huejuquilla el Alto	153	6.6%	5
Totatiche	101	4.4%	6
Huejúcar	68	2.9%	7
Santa María de los Ángeles	5	0.2%	8
San Martín de Bolaños	4	0.2%	9
Chimaltítan	3	0.1%	10
Total	2,306	100.0%	

Fuente: IIEG con base en datos proporcionados por la Dirección de Fomento Artesanal, SEDECO



IIEG
Instituto de Información
Estadística y Geográfica
de Jalisco

Gobierno y Seguridad

Huejuquilla el alto
Diagnóstico del municipio
Agosto 2021



Jalisco
GOBIERNO DEL ESTADO

Desarrollo institucional

El Índice de Desarrollo Municipal (IDM) mide el progreso de un municipio en cuatro dimensiones del desarrollo: social, económica, ambiental e institucional, con la finalidad de presentar una evaluación integral de la situación de cada uno de éstos. El IDM parte de tres premisas vinculadas con el concepto de desarrollo humano, según el cual, el principal objetivo es beneficiar a las personas; las actividades de los gobiernos afectan el nivel de desarrollo de sus comunidades y que el desarrollo sostenible posibilita el bienestar de los individuos a largo plazo (ver detalles [aquí](#)).

En los apartados anteriores ya se ha hecho referencia al desarrollo social, económico y del medio ambiente; finalmente en esta sección se aborda el componente institucional (Índice de Desarrollo Municipal Institucional; IDM-I), que mide el desempeño de las instituciones gubernamentales de un municipio a través de cuatro rubros que contemplan el esfuerzo tributario, la transparencia, la participación electoral y la seguridad.

En la construcción del IDM se decidió incluir cuatro variables para medir el desarrollo institucional de los municipios de Jalisco, tal y como se muestra en las dos tablas siguientes, por medio del porcentaje de participación ciudadana en elecciones; la evaluación del cumplimiento de la publicación de información fundamental y de la obligación de la atención a las solicitudes de información; el porcentaje de ingresos propios por municipio y el número de delitos del fuero común por cada mil habitantes.

¹ En ediciones anteriores se incluía el número de empleados municipales per cápita. Esta información se muestra más adelante en esta sección, pero ya no es considerada para la elaboración del IDM-I

Tabla 1. Desarrollo institucional de los municipios en el contexto estatal con base en cinco indicadores

Huejuquilla el Alto, Región Norte (Parte I)					
		Porcentaje de participación ciudadana en elecciones 2021		Evaluación del cumplimiento de la publicación de información fundamental 2016	
Clave	Municipio	Valor municipal	Lugar estatal	Valor municipal	Lugar estatal
19	Bolaños	31.98	124	6.25	90
25	Colotlán	55.64	73	37.50	14
31	Chimaltitán	61.42	55	25.00	26
41	Huejúcar	48.47	103	12.50	46
42	Huejuquilla el Alto	66.73	36	0.00	96
61	Mezquitic	69.13	25	12.50	46
76	San Martín de Bolaños	61.90	52	0.00	96
81	Santa María de los Ángeles	78.91	4	12.50	46
104	Totatiche	75.83	8	12.50	46
115	Villa Guerrero	70.04	19	12.50	46

Fuente: Elaborado por el IIEG, con base en los resultados electorales de las elecciones municipales de 2021, del IEPC; la Estadística de Finanzas Públicas Estatales y Municipales (EFIPEM), Base de Delitos del Fuero Común del Secretariado Ejecutivo del Sistema Nacional de Seguridad Pública, Encuesta Intercensal 2015 del INEGI y las evaluaciones del ITEI de 2016.

En el caso de Huejuquilla el Alto, en 2021 registró una participación electoral del 66.73%, que lo coloca en el lugar 36 de los 125 municipios. Lo que significa que tiene una alta participación electoral en comparación con otras municipalidades del estado. Por otra parte, en 2016 con una calificación de 0% en materia de cumplimiento en las obligaciones de transparencia, el municipio se colocó en el lugar 96, lo que muestra el grado de compromiso de una administración en publicar y mantener actualizada la información, en particular, la correspondiente a los rubros financieros y regulatorios; así como la mejora en su accesibilidad y un adecuado manejo y protección de la información confidencial. Esto en el marco del cumplimiento del derecho de acceso a la información pública.

Asimismo, en el ámbito de las finanzas municipales, el 12.94% de los ingresos de Huejuquilla el Alto se consideran propios; esto significa que fueron generados mediante sus propias estrategias de recaudación, lo que posiciona al municipio en el lugar 81 en el ordenamiento de este indicador respecto a los demás municipios del estado. Mientras que en la cuestión de seguridad, en 2020 el municipio registró una tasa de 5.82 delitos por cada cien mil habitantes, que se traduce en el lugar 54 en el contexto estatal, siendo el lugar uno, el municipio más seguro en función de esta tasa.

Considerando los cuatro indicadores, Huejuquilla el Alto obtiene un desarrollo institucional Bajo con un IDM-I de 33.57, que lo coloca en el sitio 92 del ordenamiento estatal. Donde el primer lugar lo tiene Tlajomulco de Zúñiga y el último, Juanacatlán.

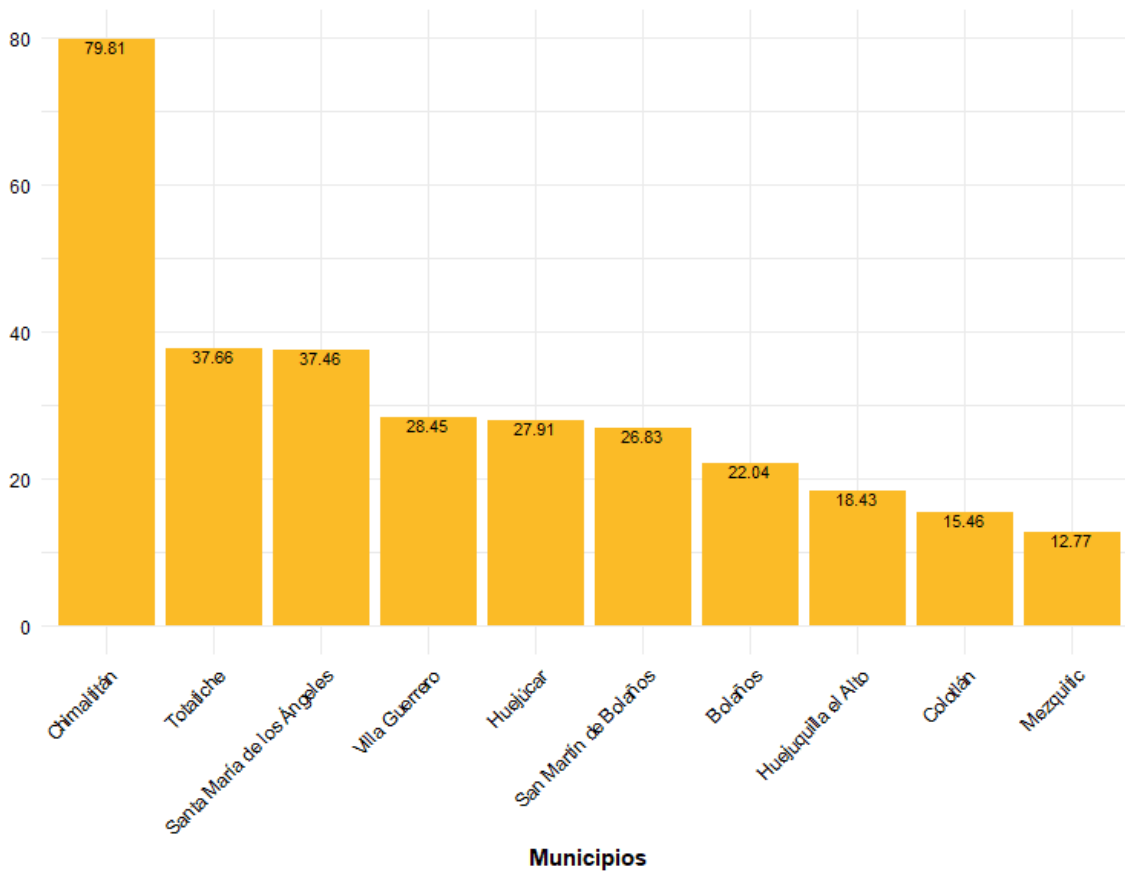
Tabla 2. Desarrollo institucional de los municipios en el contexto estatal con base en cinco indicadores

Huejuquilla el Alto, Región Norte (Parte II)								
Clave	Municipio	Porcentaje de ingresos propios		Delitos del fuero común por cada 1,000 habitantes 2020		IDM-Institucional		
		Valor municipal	Lugar estatal	Valor municipal	Lugar estatal	Índice	Grado	Lugar estatal
19	Bolaños	3	122	1.95	8	27.38	Muy bajo	124
25	Colotlán	16.95	62	6.95	66	39.35	Alto	24
31	Chimaltitán	1.83	124	0.56	1	37.47	Alto	45
41	Huejúcar	24.56	32	2.42	10	38.23	Alto	37
42	Huejuquilla el Alto	12.94	81	5.82	54	33.57	Bajo	92
61	Mezquitic	10.62	93	1.98	9	38.43	Alto	35
76	San Martín de Bolaños	3.64	121	2.45	11	31.96	Muy bajo	106
81	Santa María de los Ángeles	11.33	89	3.52	26	39.47	Alto	22
104	Totatiche	11.24	91	3.62	27	38.76	Alto	31
115	Villa Guerrero	10.56	94	3.23	19	37.69	Alto	41

Fuente: Elaborado por el IIEG, con base en los resultados electorales de las elecciones municipales de 2021, del IEPC; la Estadística de Finanzas Públicas Estatales y Municipales (EFIPEM), Base de Delitos del Fuero Común del Secretariado Ejecutivo del Sistema Nacional de Seguridad Pública, Encuesta Intercensal 2015 del INEGI y las evaluaciones del ITEI de 2016.

En lo que respecta a los empleados que laboraron en las instituciones de la administración pública municipales, en 2018 Huejuquilla el Alto tenía una tasa de 18.43 empleados municipales por cada mil habitantes, por lo que ocupó el sitio 3 de 10 de municipios con la menor tasa en la región, mientras que a nivel estatal ocupó la posición 87.

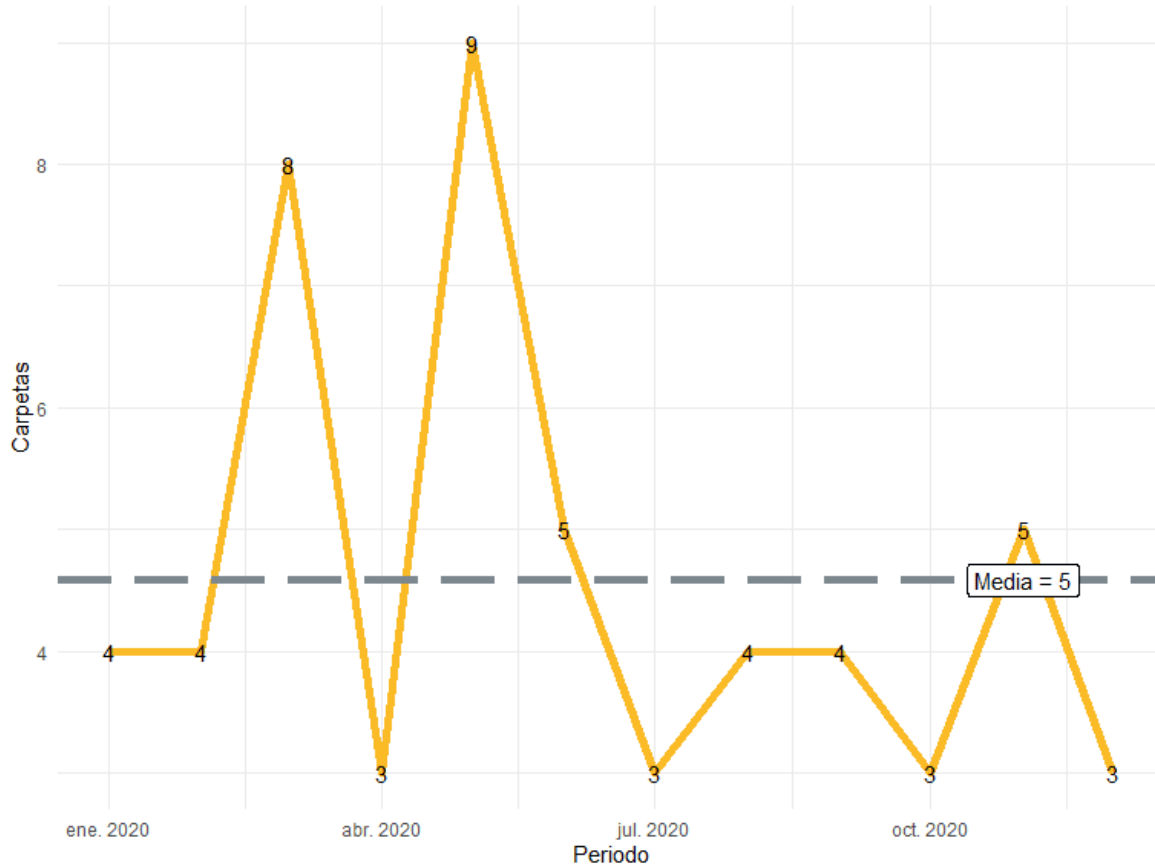
Gráfica 1. Empleados que laboraron en las administraciones públicas municipales en la región Norte, 2018



Fuente: Elaborado por el IIEG con datos del Censo Nacional de Gobiernos Municipales y Demarcaciones Territoriales de la Ciudad de México 2019, de INEGI.

Durante el 2020, se abrieron un total de 55 carpetas de investigación, de las cuales 33 se abrieron en el primer semestre, mientras que en los siguientes seis meses fueron 22. Mayo es el mes con más casos con 9 indagaciones. Los meses con la menor cantidad de carpetas abiertas son octubre y diciembre con 3 casos cada uno. El promedio de carpetas abiertas por mes en el municipio es de 5.

Gráfica 2. Cantidad de carpetas de investigación por mes, Huejuquilla el Alto 2020

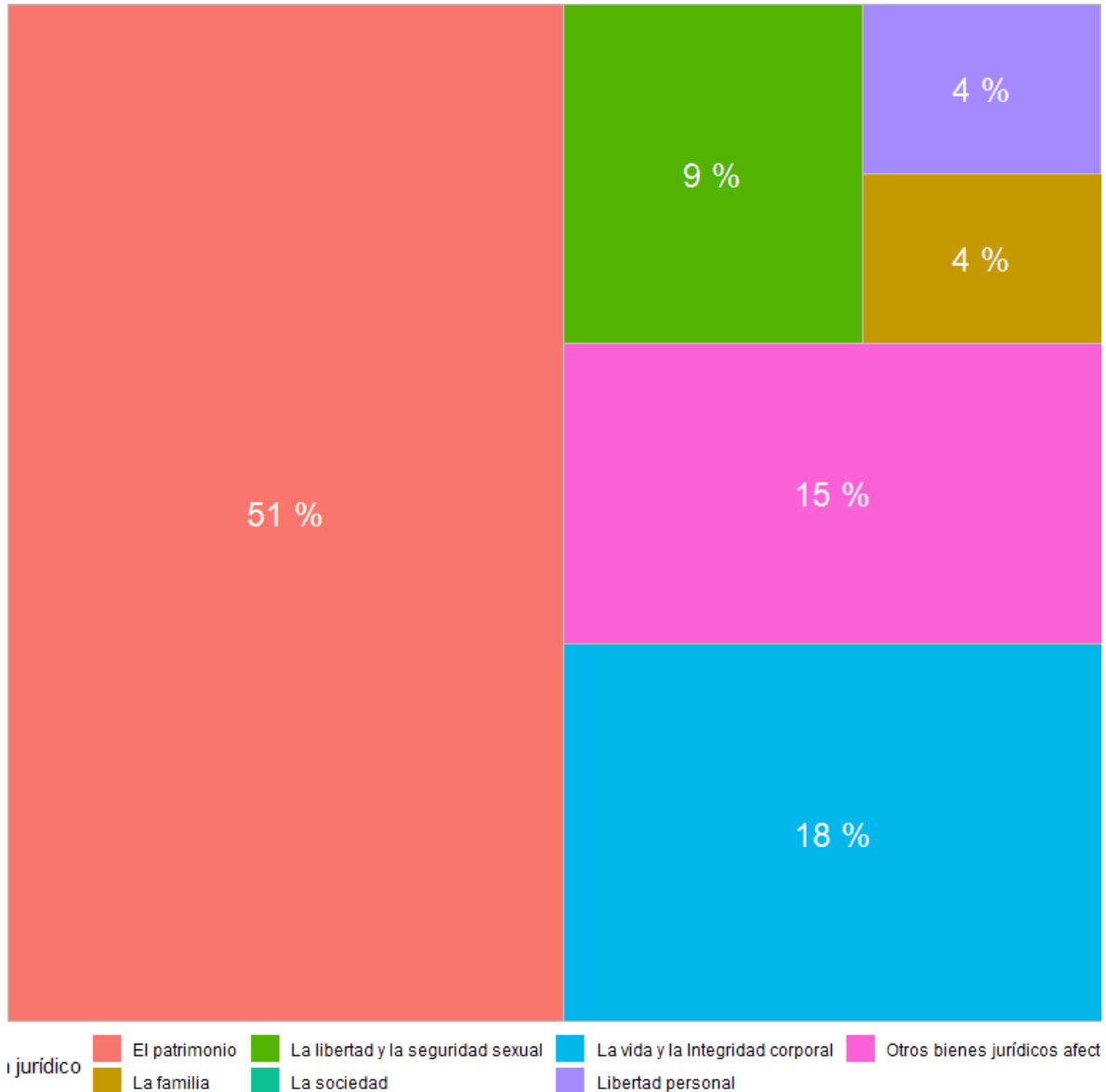


Fuente: Elaborado por el IIEG con datos del Secretariado Ejecutivo del Sistema Nacional de Seguridad Pública

En la siguiente liga podrás consultar la información actualizada mensualmente de las carpetas de investigación: https://iieg.gob.mx/ns/?page_id=22174

En Huejuquilla el Alto durante el 2020, el 51% de los delitos afectaron al bien jurídico del patrimonio seguido de la vida y la integridad corporal con 18% y el tercer bien jurídico con mayor afectación fue otros bienes jurídicos afectados con 15%. (Gráfica 3).

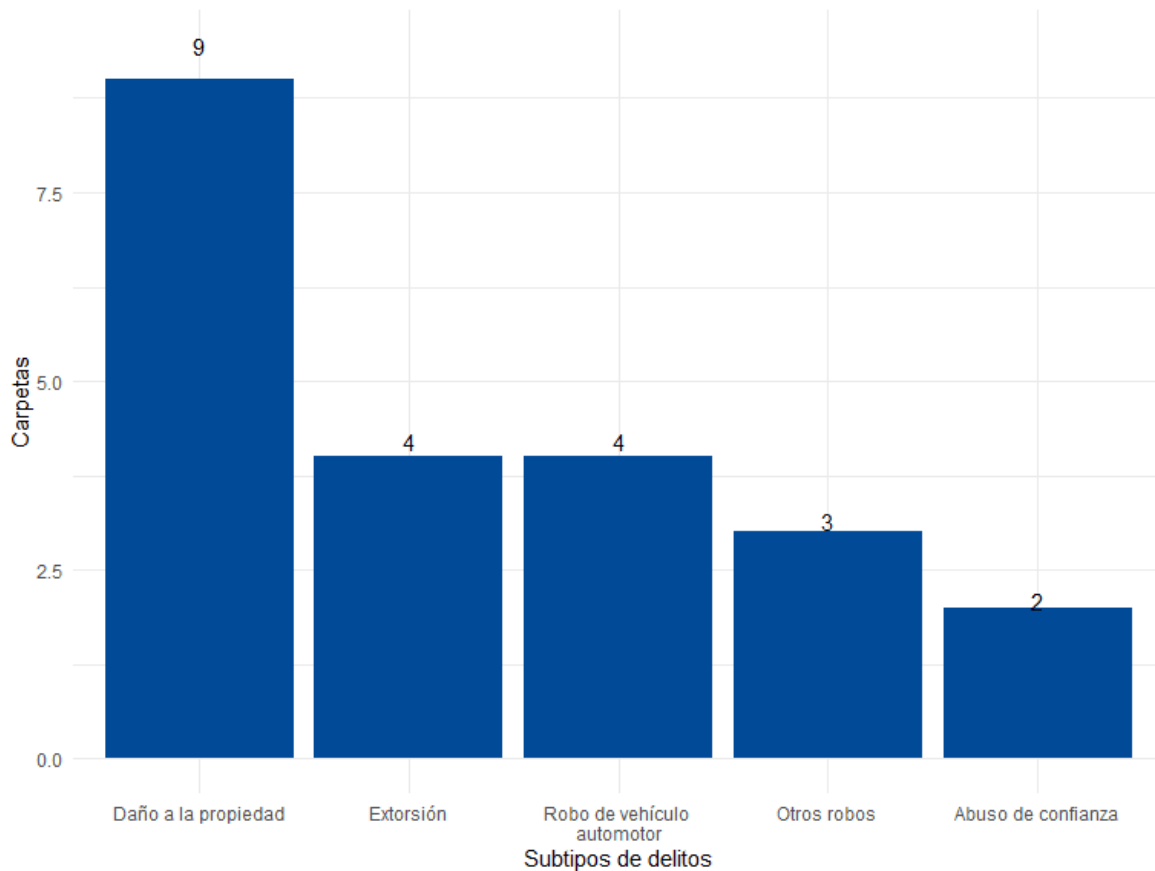
Gráfica 3. Distribución porcentual de los bienes jurídicos afectados, Huejuquilla el Alto 2020



Fuente: Elaborado por el IIEG con datos del Secretariado Ejecutivo del Sistema Nacional de Seguridad Pública

Con relación al bien jurídico del patrimonio que fue el más afectado en 2020 en el municipio, daño a la propiedad fue el subtipo de delito que abrió más carpetas con 9; en segundo puesto, extorsión con 4 seguido de robo de vehículo automotor con 4 casos. (Gráfica 4).

Gráfica 4. Cantidad de carpetas por los 5 subtipos de delitos que afectaron más a el patrimonio, Huejuquilla el Alto 2020



Fuente: Elaborado por el IIEG con datos del Secretariado Ejecutivo del Sistema Nacional de Seguridad Pública

Directorio municipal



Presidente Municipal Huejuquilla El Alto

Gloria Elena Moreno Muñoz

huejuquillagobmunicipal2018@gmail.com

Domicilio

Plaza Hidalgo S/N

C.P. 46000, Huejuquilla el Alto, Jalisco

Teléfono

(457) 983 7148

Síndico (a)

Jose Benjamín Hernández Báez

Regidores (as)

Jerardo Benítez Oronia

Olga Alicia Costilla Haro

Omar Alexis Becerra Arellano

Adriana De Robles Cruz

Lorena López Cruz

Saúl Muñoz Ortiz

Walquiria Medina Sánchez

Carina Reyes Rodríguez

Carina Muñoz Guardado

Partido Político

Partido Revolucionario Institucional (PRI)



contacto@iieg.gob.mx
www.iieg.gob.mx



Calzada de los Pirules 71 Col. Cd. Granja
C.P. 45010, Zapopan, Jalisco, Méx.
Teléfono: (33) 3777-1770



IIEG
Instituto de Información
Estadística y Geográfica
de Jalisco

