



IIEG

Instituto de Información
Estadística y Geográfica
de Jalisco

Cabo Corrientes Diagnóstico del municipio

Agosto 2021



Jalisco
GOBIERNO DEL ESTADO

CABO CORRIENTES

DIAGNÓSTICO DEL MUNICIPIO

Agosto 2021

HISTORIA	3
Toponimia	
Contexto histórico	
GEOGRAFÍA Y MEDIO AMBIENTE	6
Geografía	
Uso de suelo y vegetación	
Áreas naturales protegidas y humedales	
Diversidad ecosistémica	
Sequía	
Precipitación	
Recursos hídricos	
Infraestructura	
DEMOGRAFÍA Y SOCIEDAD	27
Aspectos demográficos	
Intensidad migratoria	
Pobreza multidimensional	
Marginación	
Índices sociodemográficos	
ECONOMÍA	39
Número de empresas	
Valor agregado censal bruto	
Empleo	
Agricultura y ganadería	
GOBIERNO Y SEGURIDAD	45
Desarrollo institucional	
Incidencia delictiva	
Directorio municipal	

[Consulta la información municipal en línea](#)



IIEG
Instituto de Información
Estadística y Geográfica
de Jalisco

Historia

Cabo Corrientes
Diagnóstico del municipio
Agosto 2021

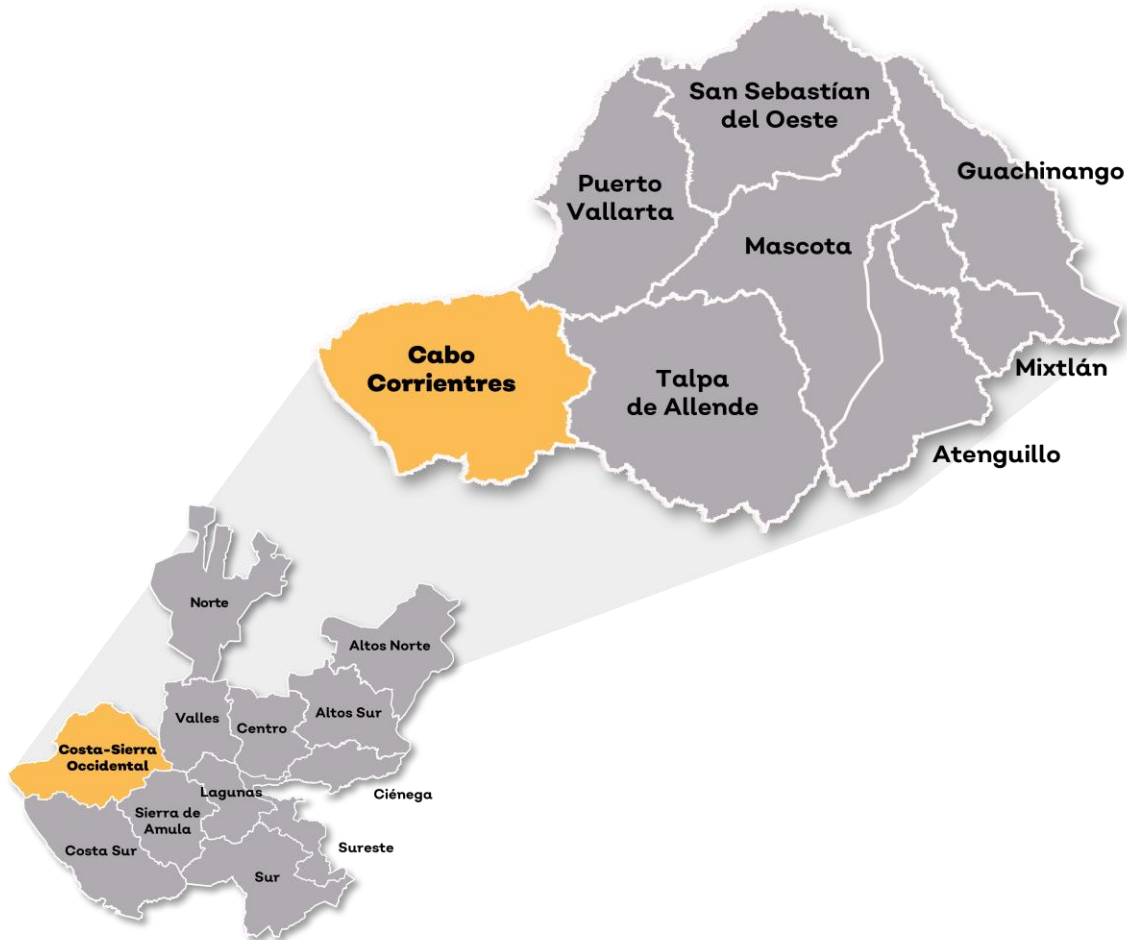


Jalisco
GOBIERNO DEL ESTADO

Toponimia

Antes llamada El Tuito, el vocablo es una degeneración de la palabra *Teotl*: “dios”, Tiul, Tuitlán: “lugar del dios ó lugar divino ó lugar de”.

Figura 1. Cabo Corrientes, Jalisco.
Localización geográfica.



Fuente: IIEG, Instituto de Información Estadística y Geográfica del Estado de Jalisco, “Mapa General del Estado de Jalisco, 2012”

Contexto histórico

Esta región ya se encontraba poblada por tribus nahuas, antes de la llegada de los españoles. Para marzo de 1525 los peninsulares ya habían sometido a la provincia de Xalisco (lugar arenoso ó sobre la arena). Cuando bajaban al mar, les salió al paso un numeroso ejército aborigen. Aparecieron armados de arcos, macanas, dardos arrojados y cada uno lucía en la mano y en el carcaj una banderilla de plumas multicolores, eran tan numerosos que el capitán Francisco Cortés de San Buenaventura se propuso rehuir el combate, pero uno de sus capitanes, Angel de Villafaña, lo persuadió de que presentaran batalla, se enarbolaron entonces cuatro estandartes reales y otro de carmesí y damasco que tenía por un lado la cruz y por otro la imagen de la Purísima. La lucha iba a empezar, pero al descubrirse los estandartes el de la Virgen se llenó de vivos resplandores y los indios, azorados por aquél portento, en vez de atacar se juntaron postrados y arrastraron sus banderas poniéndolas al pie del anciano sacerdote, Juan de Villadiego portador del estandarte; y ante Francisco Cortés rindieron sus armas. Y con cánticos y bailes y al son de boceros y atabales los albergaron en su pueblo, y en recuerdo de este suceso llamaron aquél lugar “Valle de Banderas.”

El 14 de noviembre de 1824 por decreto, menciona a El Tuito como ayuntamiento del departamento de Mascota. En 1843 tuvo otro nombre: San Pedro del Tuito. En 1872 Porfirio Díaz anduvo huyendo por estas tierras en donde se mantuvo oculto en diferentes partes del municipio al levantarse en armas contra el gobierno de Benito Juárez cuando se dirigía a Mazatlán.

Desde 1825 hasta 1890 perteneció al Sexto Cantón de Autlán, posteriormente al Décimo Cantón de Mascota. En 1905 El Tuito se convierte en la comisaría de Tomatlán y para 1924 se convierte en parte del municipio de Puerto Vallarta. Por decreto del 18 de marzo de 1944, se elevó a la categoría de municipalidad la delegación de El Tuito, que pertenecía al municipio de Puerto Vallarta, denominándose desde entonces municipio de Cabo Corrientes.

Los habitantes de Cabo Corriente festejan la creación de su municipio el 1º de abril de cada año.



IIEG
Instituto de Información
Estadística y Geográfica
de Jalisco

Geografía y Medio Ambiente

Cabo Corrientes
Diagnóstico del municipio
Agosto 2021



Jalisco
GOBIERNO DEL ESTADO

Geografía

El municipio de Cabo Corrientes se localiza en la región Costa-Sierra Occidental del estado de Jalisco. Sus municipios colindantes son Tomatlán, Puerto Vallarta y Talpa de Allende (ver mapa 1). Tiene una extensión territorial de 1,453.69 kilómetros cuadrados.

Su cabecera municipal se localiza en las coordenadas 20°19'10.92" latitud norte y -105°19'33.96" de longitud oeste, a una altura de 600 metros sobre el nivel del mar (msnm). El territorio municipal, tiene alturas entre los 0 y 1920 msnm; y una pendiente predominantemente montañosa mayor a 15 grados.

La mayor parte del municipio tiene un clima cálido subhúmedo. La temperatura media anual es de 24.6°C, y su temperatura mínima y máxima promedio oscila entre los 13.3°C y 36.0°C. La precipitación media anual es de 1,624 milímetros (mm) mientras que la precipitación promedio acumulada es de 707.61 mm.

El municipio está constituido por roca tipo granito en su mayor parte y aluvial. Los suelos dominantes pertenecen al tipo regosol y litosol (ver tabla 1).

Mapa 1. Base



Fuente: IIEG, con base en topografía INEGI, CONANP 2015, Marco Geoestadístico INEGI 2020 y Mapa General del Estado de Jalisco 2012

Tabla 1 Medio físico		
Cabo Corrientes, Jalisco		
Medio físico	Descripción	
Superficie municipal (km ²)	1,454	El municipio de Cabo Corrientes tiene una superficie de 1,454 km ² . Por su superficie se ubica en la posición 9 con relación al resto de los municipios del estado.
Altura (msnm)	Mínima municipal	0
	Máxima municipal	1,920
	Cabecera municipal	600
Pendientes (%)	Planas (< 5°)	19.4
	Lomerío (5° - 15°)	27.5
	Montañosas (> 15°)	53.1
Clima (%)	Cálido subhúmedo	98.4
	Semicálido semihúmedo	1.6
Temperatura (°C)	Máxima promedio	36.0
	Mínima promedio	13.3
	Media anual	24.6
Precipitación (mm)	Media anual	1,624
	Granito	96.2
Geología (%)	Aluvial	1.8
	Arenisca	1.0
	Esquisto	0.5
	Litoral	0.2
	Otros	0.3
Tipo de suelo (%)	Regosol	71.4
	Litosol	18.2
	Feozem	4.6
	Cambisol	2.2
	Acrisol	1.8
	Otros	1.7
Cobertura de suelo (%)	Agricultura	2.8
	Asentamiento humano	0.1
	Bosque	37.4
	Cuerpo de agua	0.2
	Pastizal	6.0
	Selva	53.4

Fuente: IIEG, con base en: Geología, Edafología, esc. 1:50,000 y Uso de Suelo y Vegetación SVI, esc. 1:250,000, INEGI. Clima, CONABIO. Tomo 1 Geografía y Medio Ambiente de la Enciclopedia Temática Digital de Jalisco. MDE y MDT del conjunto de datos vectoriales, esc. 1:50,000, INEGI. Mapa General del Estado de Jalisco 2012.

Uso de suelo y vegetación

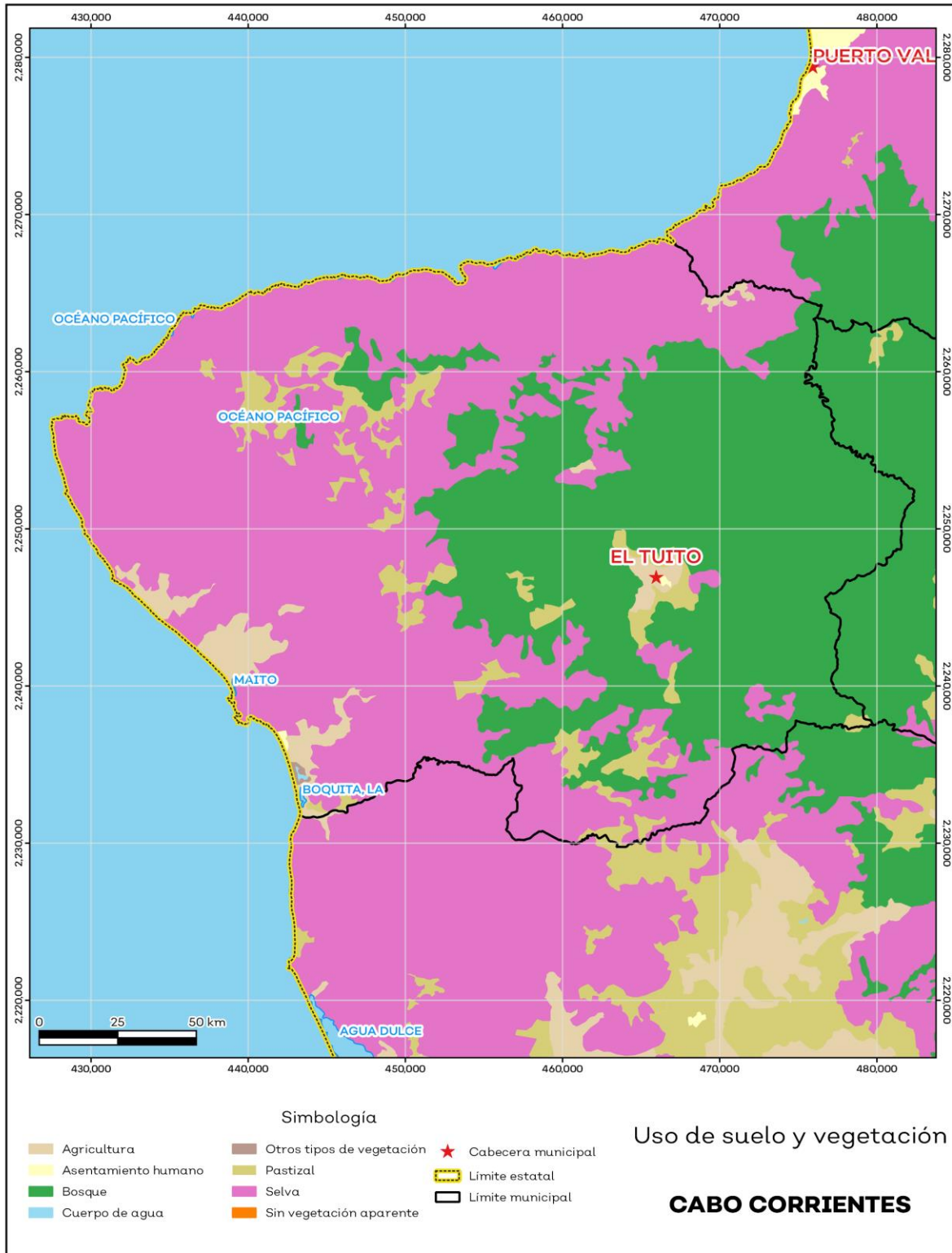
La cobertura del suelo predominante en el municipio es selva con un 53.4% de su superficie, seguida de bosque con 37.4%, los asentamientos humanos solo ocupan el 0.1% del territorio total (ver mapa 2).

La superficie arbórea municipal representa el 70.5% de los cuales el 58.9% corresponde a la vegetación arbórea primaria, la cual no presenta una alteración respecto a su estado natural, y 11.6% a la vegetación arbórea secundaria, que debido a perturbaciones ha sido modificada y muestra un proceso de sucesión vegetal (ver tabla 2).

Tabla 2 Cobertura Arbórea		
Cabo Corrientes , Jalisco		
Cobertura	Cantidad %	Comentarios
Primaria Arbórea Baja	26.8	La cobertura arbórea referida está compuesta por los siguientes tipos de vegetación: bosque de coníferas, bosque de encino, bosque mesófilo de montaña, bosque de pino y bosque de táscate, selva caducifolia, selva subcaducifolia, selva de galería, manglar, palmar natural, vegetación hidrófila y vegetación inducida.
Primaria Arbórea Mediana	32.1	
Primaria Arbórea Alta	0.0	
Secundaria Arbórea Baja	1.9	
Secundaria Arbórea Mediana	9.7	
Secundaria Arbórea Alta	0.0	
Total Arbórea	70.5	

Fuente: IIEG, con información de datos vectoriales de uso del suelo y vegetación, Serie VI, INEGI 2016.

Mapa 2. Uso de suelo y vegetación



Fuente: IIEG, con base en INEGI, 2017

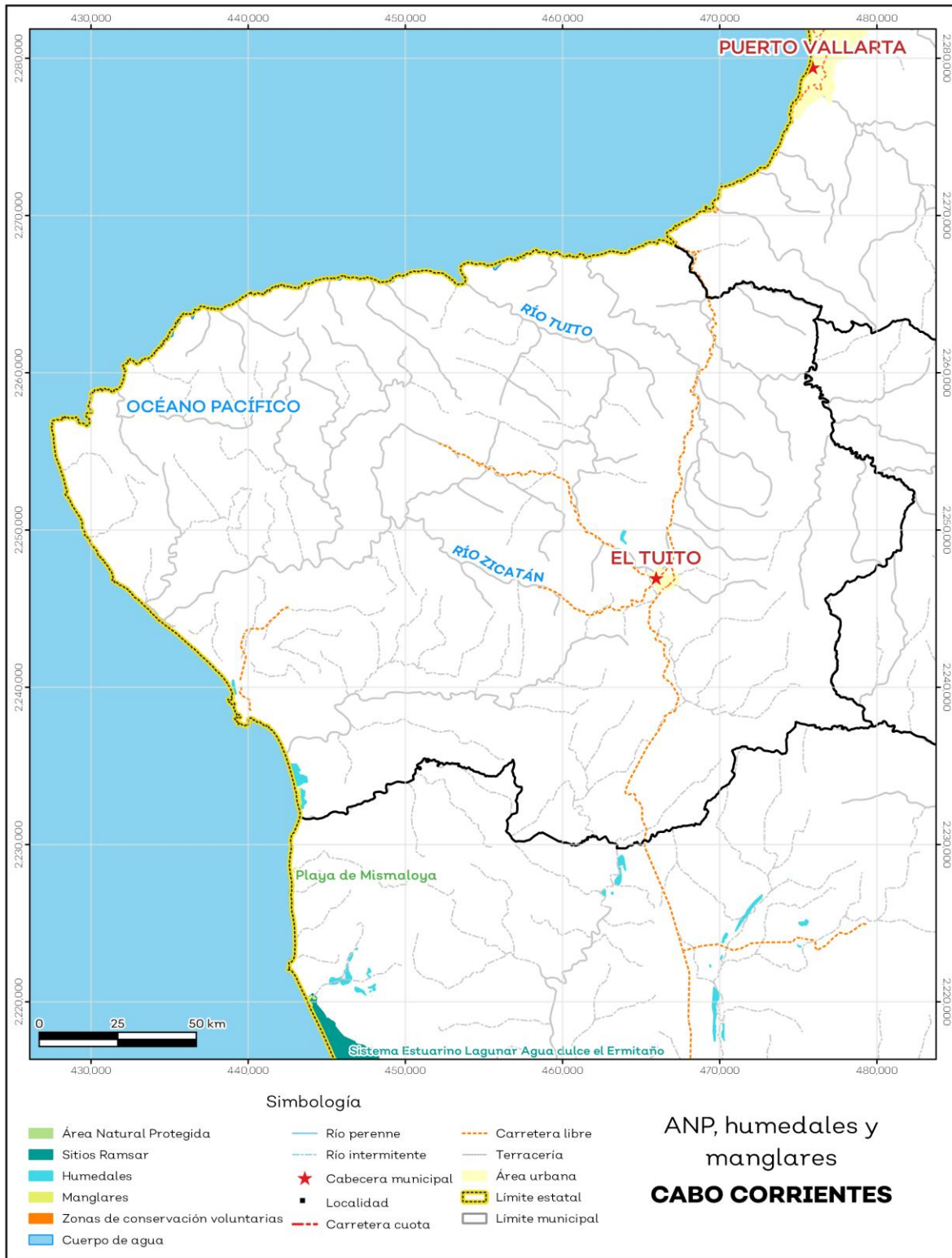
Áreas naturales protegidas y humedales

Cabo Corrientes alberga 1 área natural protegida con una superficie de 54.6 hectáreas (ha) lo que representa el 0.04 de todo el territorio municipal. Además, se cuenta con 0.1% de humedales (ver mapa 3 y tabla 3).

Tabla 3 ANP y humedales		
Cabo Corrientes, Jalisco		
Áreas Naturales	Cantidad %	Descripción
Áreas Naturales Protegidas	0.04	Playa de Mismaloya.
Sitios Ramsar	0.0	Humedales de importancia internacional.
Humedales	0.1	

Fuente: IIEG, con base en CONAGUA 2016, CONANP 2015

Mapa 3. ANP y humedales



Fuente: IIEG, con base en CONAGUA 2016, CONANP 2015

Diversidad ecosistémica

La diversidad de ecosistemas conforme a la cobertura de usos de suelo y vegetación nos dice que la cobertura de mayor dominancia es selva baja caducifolia la cual representa el 18.2% municipal, y es catalogada con el rango alto a nivel estatal. El inverso del índice de Simpson es de 0.89 y nos indica que entre más se acerca al 1 más diversidad ecosistémica de coberturas de suelo hay. El índice de Shannon es de 2.48, en el cual se considera un valor normal si se está entre 2 y 3, valores por debajo de 2 como bajos en diversidad y superiores a 3 son altos en diversidad de ecosistemas (ver tabla 4).

Tabla 4 Diversidad Ecosistémica		
Cabo Corrientes, Jalisco		
índice	Cantidad	Comentarios
Inverso de Simpson	0.89	Valor entre más cercano a 1, mayor diversidad ecosistémica de coberturas de uso de suelo y vegetación.
Shannon	2.48	El valor varía entre 0.5 y 5. Valor normal entre 2 y 3, valores superiores a 3 son altos en diversidad, valores por debajo de 2 es baja diversidad de ecosistemas.
Equitatividad de Shannon	0.80	Se acerca a 0 cuando una cobertura domina y se acerca a 1 cuando comparten abundancia las coberturas.
índice	%	Cobertura
Dominancia	18.2	Selva baja caducifolia

Fuente: IIEG, 2021

Sequía

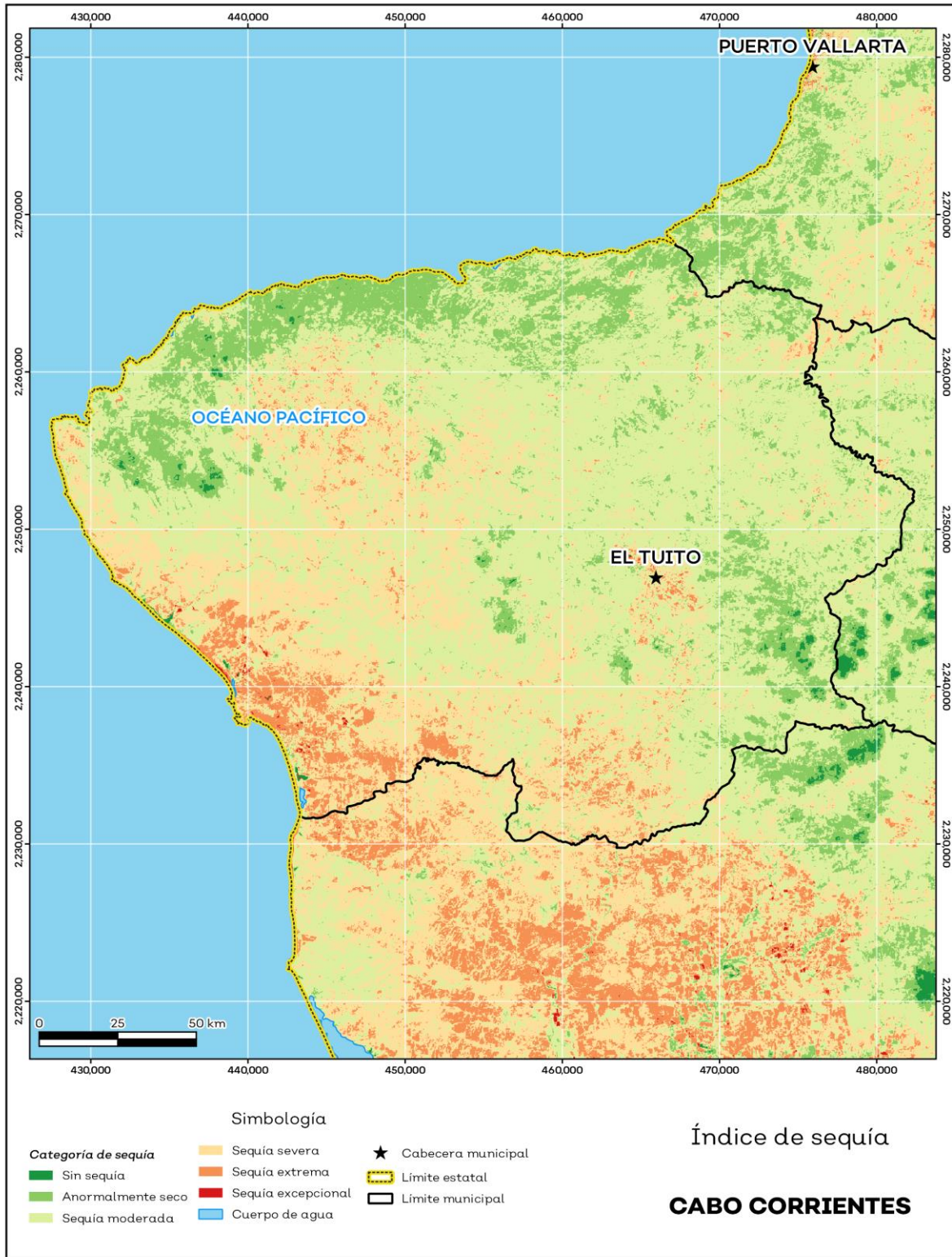
El cambio climático en los últimos años ha traído consigo efectos en los territorios, de allí parte a que se analice el fenómeno natural de la sequía y la escasez de los recursos hídricos.

De la superficie dedicada a las actividades agrícolas el 98.8% presentó alguna categoría de sequía en el año 2020 (ver mapa 4 y tabla 5). Las sequías son causadas principalmente por la escasez de precipitaciones pluviales, la cual puede derivar en una insuficiencia de recursos hídricos necesarios para abastecer la demanda existente, por ello su análisis es trascendental.

Tabla 5 Sequía			
Cabo Corrientes, Jalisco			
Categoría de sequía	Cantidad Agrícola (%)	Cantidad Municipal (%)	Comentarios
Sin sequía	0.3	0.4	
Anormalmente seco	0.9	13.2	Anormalmente seco es una condición de sequedad, no es una categoría de sequía. Se muestran 2 cantidades en porcentajes: la agrícola es el porcentaje de la superficie afectada de las áreas agrícolas conforme a la delimitación de frontera agrícola; y el porcentaje municipal se refiere a toda la superficie del municipio sin importar la cobertura de uso de suelo y vegetación sin incluir los cuerpos de agua.
Sequía moderada	22.5	56.3	
Sequía severa	42.2	25.2	
Sequía extrema	32.0	4.7	
Sequía excepcional	2.0	0.1	

Fuente: IIEG, con base en imágenes Landsat, 2020

Mapa 4. Índice de sequía de diferencia normalizado



Fuente: IIEG, con base en imágenes Landsat, 2020

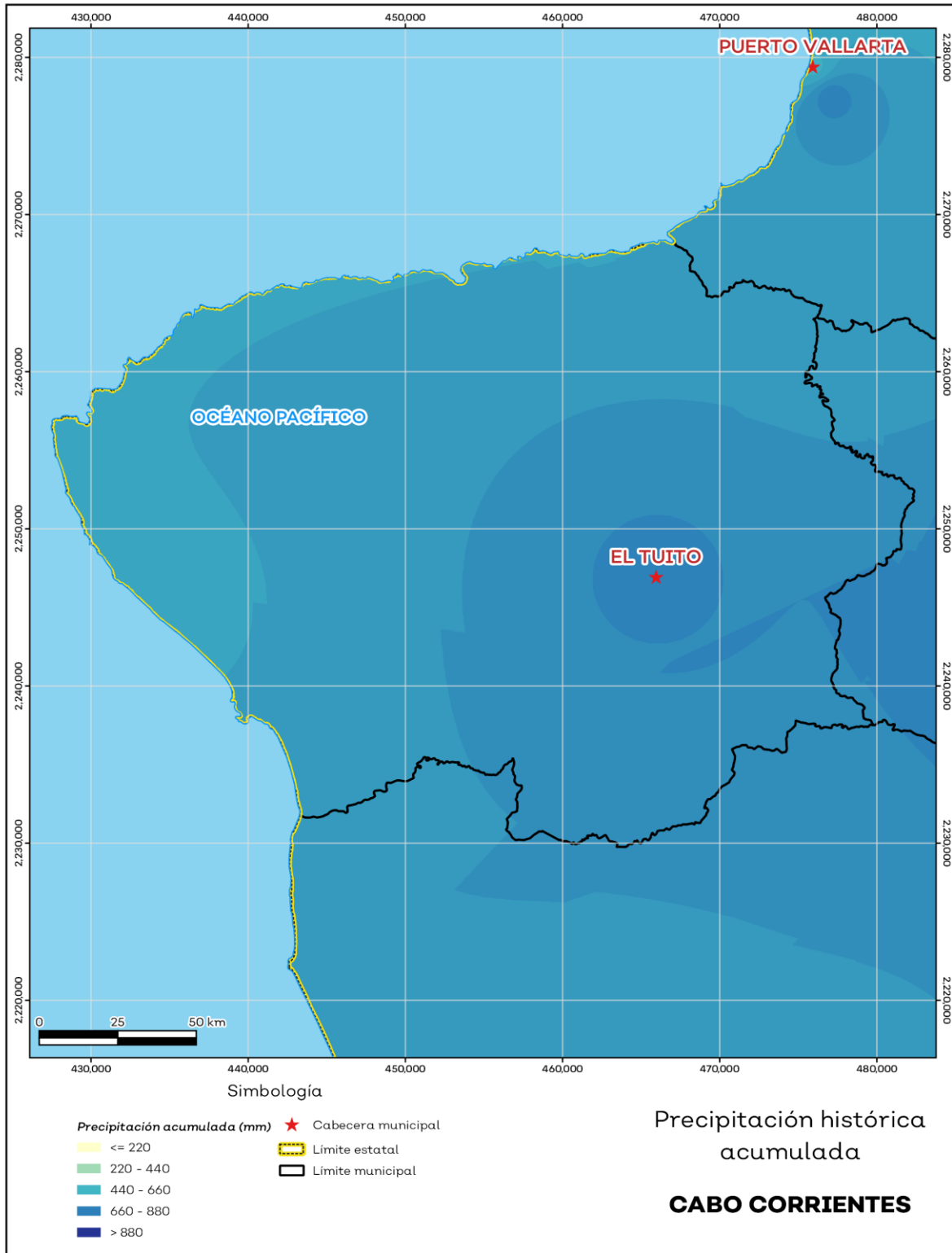
Precipitación

Del análisis de la precipitación media mensual histórica con registros hasta el 2019 del municipio Cabo Corrientes tenemos que la precipitación acumulada promedio es de 707.61 mm; la media del mes de enero es de 33.72 mm, la mínima de 30.93 mm y la máxima de 41.00 mm; mientras que en julio la precipitación media es de 102.26 mm, la mínima de 69.00 mm y máxima de 116.00 mm (ver mapa 5 y tabla 6).

Tabla 6 Precipitación media mensual y acumulada				
Cabo Corrientes, Jalisco				
Mes	Promedio (mm)	Mínima (mm)	Máxima (mm)	Comentarios
Enero	33.72	30.93	41.00	
Febrero	32.69	30.02	40.00	
Marzo	39.85	34.87	48.00	
Abril	43.88	38.17	53.00	
Mayo	48.46	43.56	54.00	
Junio	76.00	50.00	84.07	
Julio	102.26	69.00	116.00	Registros de precipitación histórica media mensual.
Agosto	103.86	84.00	121.00	
Septiembre	101.93	79.00	123.00	
Octubre	59.91	55.97	70.00	
Noviembre	28.47	16.00	38.00	
Diciembre	32.40	29.11	39.00	
Acumulada	707.61	654.43	785.00	Registros de precipitación histórica acumulada.

Fuente: IIEG, con base en datos de precipitación de 1882-2019 del SMN

Mapa 5. Precipitación histórica acumulada



Fuente: IIEG, con base en datos de precipitación de 1882-2019 del SMN

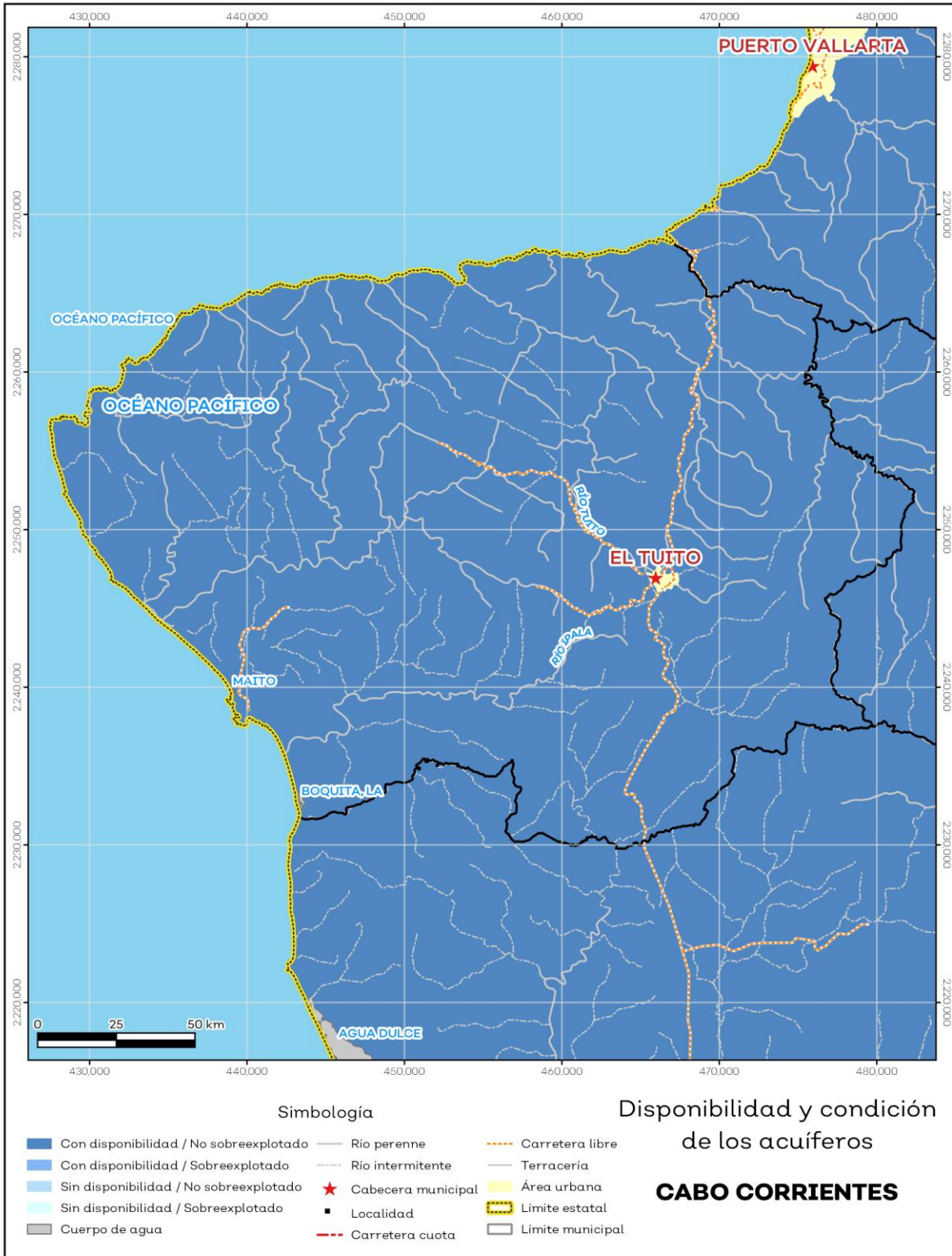
Recursos hídricos

Los tipos de recursos hídricos del municipio están constituidos por aguas subterráneas, ríos y lagos. El territorio está ubicado dentro de 3 acuíferos de los cuales el 0% no tienen disponibilidad y el 100.0% se encuentra con disponibilidad de agua subterránea (ver mapa 6 y tabla 7).

Tabla 7 Acuíferos		
Cabo Corrientes, Jalisco		
Estatus	Cantidad %	Comentarios
Con disponibilidad	100.0	
Sin disponibilidad	0.0	Reporte de CONAGUA del estatus del acuífero hasta el 2020.
No sobreexplotado	100.0	
Sobreexplotado	0.0	

Fuente: IIEG, con base en CONAGUA, 2021

Mapa 6. Acuíferos



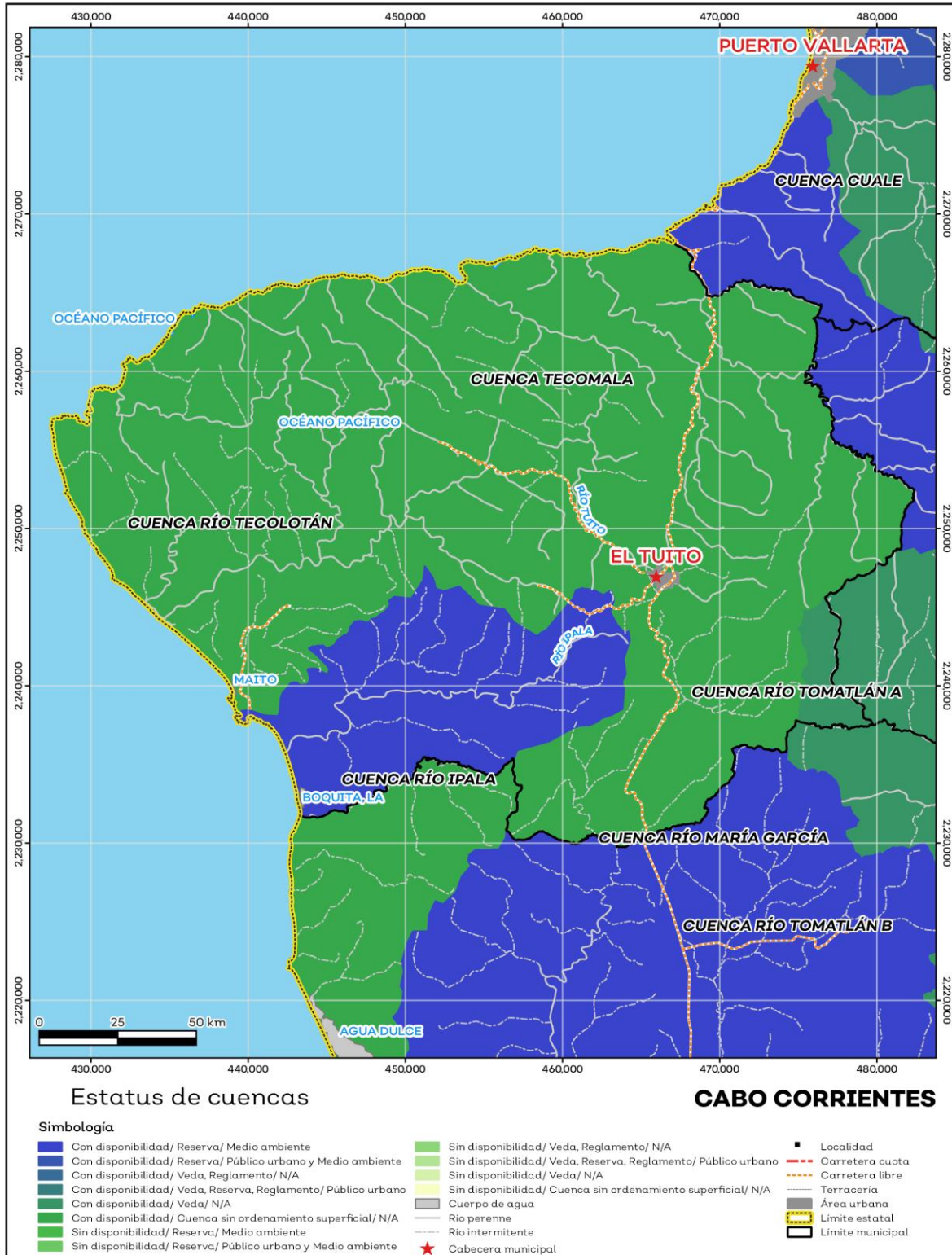
Fuente: IIEG, con base en CONAGUA, 2021

El territorio municipal está dentro de las cuencas Río Ipala, Río María García, Río Tecolotán, Río Tomatlán A, Río Tomatlán B, Tecomala de las cuales el 100.0% tienen disponibilidad y el 0% presentan déficit de disponibilidad de agua superficial (ver mapa 7 y tabla 8).

Tabla 8 Cuencas		
Cabo Corrientes, Jalisco		
Estatus	Cantidad %	Comentarios
Con disponibilidad	100.0	
Sin disponibilidad	0.0	
Tipos de Ordenamiento		Cantidad %
Reserva	14.5	Reporte de CONAGUA del estatus de cuencas hasta el 2020.
Veda	1.4	
Veda y reglamento	0.0	
Veda, reserva y reglamento	0.0	
Cuenca sin ordenamiento superficial	84.1	

Fuente: IIEG, con base en CONAGUA, 2021

Mapa 7. Cuencas



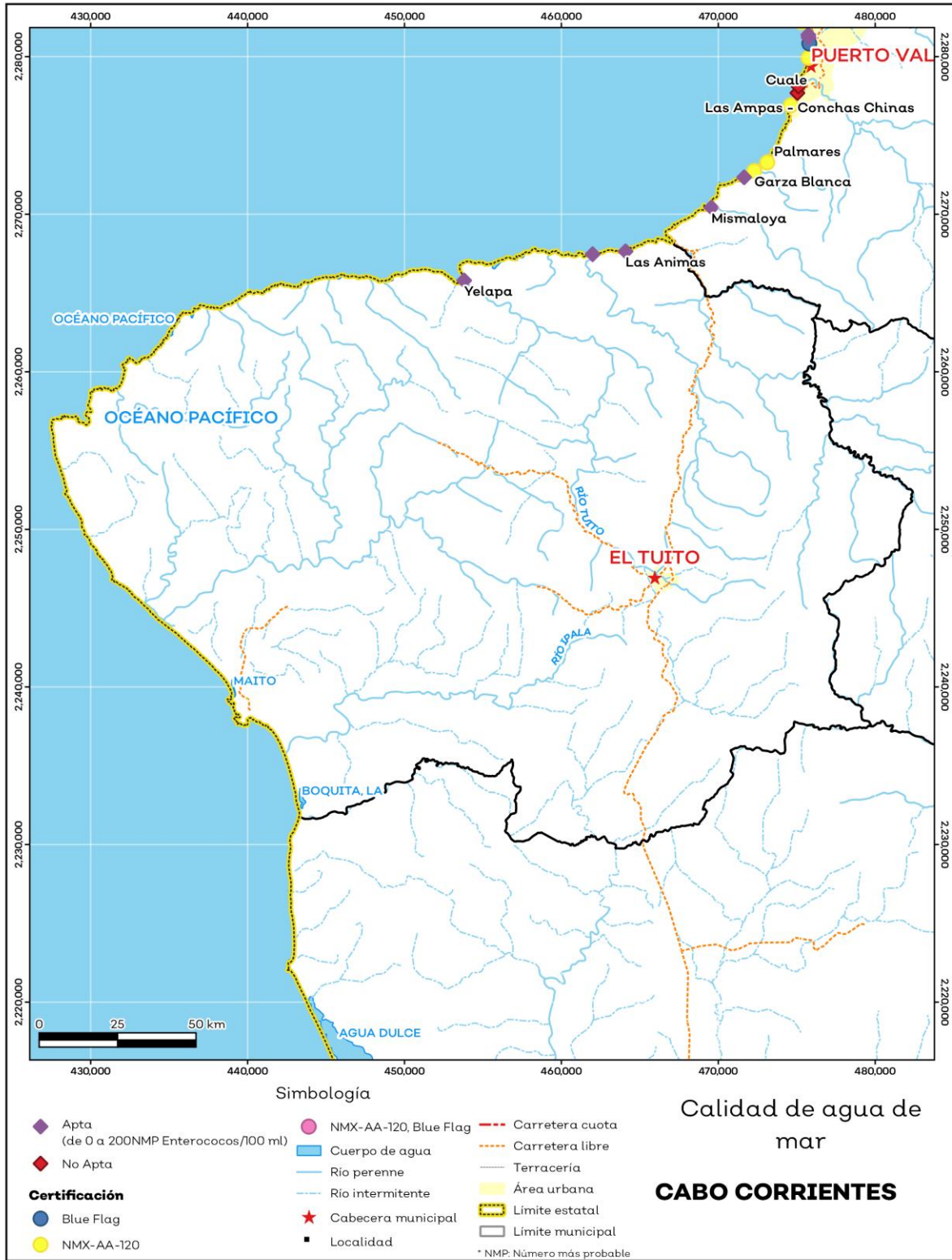
Fuente: IIEG, con base en CONAGUA, 2021

Calidad de Agua de mar

Se tienen 7 playas certificadas, 2 con categoría Blue Flag el cual es un reconocimiento internacional que se otorga por cumplir con 33 criterios relacionados con información y educación ambiental, calidad de agua, gestión ambiental y seguridad y servicios; y 5 certificadas nacionalmente por cumplir con los criterios de la Norma Mexicana NMX-AA-120-SCFI-1016 que establece los requisitos y especificaciones de sustentabilidad en la modalidad uso recreativo, pues cumplieron con los requerimientos de calidad de agua, residuos sólidos, infraestructura costera, biodiversidad, seguridad y servicios, educación ambiental (SEMARNAT, 2019).

Además se tienen monitoreada la calidad de agua de playas de uso recreativo de los principales destinos turísticos del municipio, conforme al criterio de clasificación número más probable (NMP) enterococos/100 ml en donde de 0 a 200 se considera como apta y mayor a 200 como no apta. En este sentido se tiene que para marzo del 2021 de las 7 playas monitoreadas 2 están catalogadas como no aptas Playa los Muertos y Playa del Cuale (ver mapa 8).

Mapa 8. Calidad de agua de mar



Fuente: IIEG, con base en BLUE FLAG 2021, SEMARNAT 2021

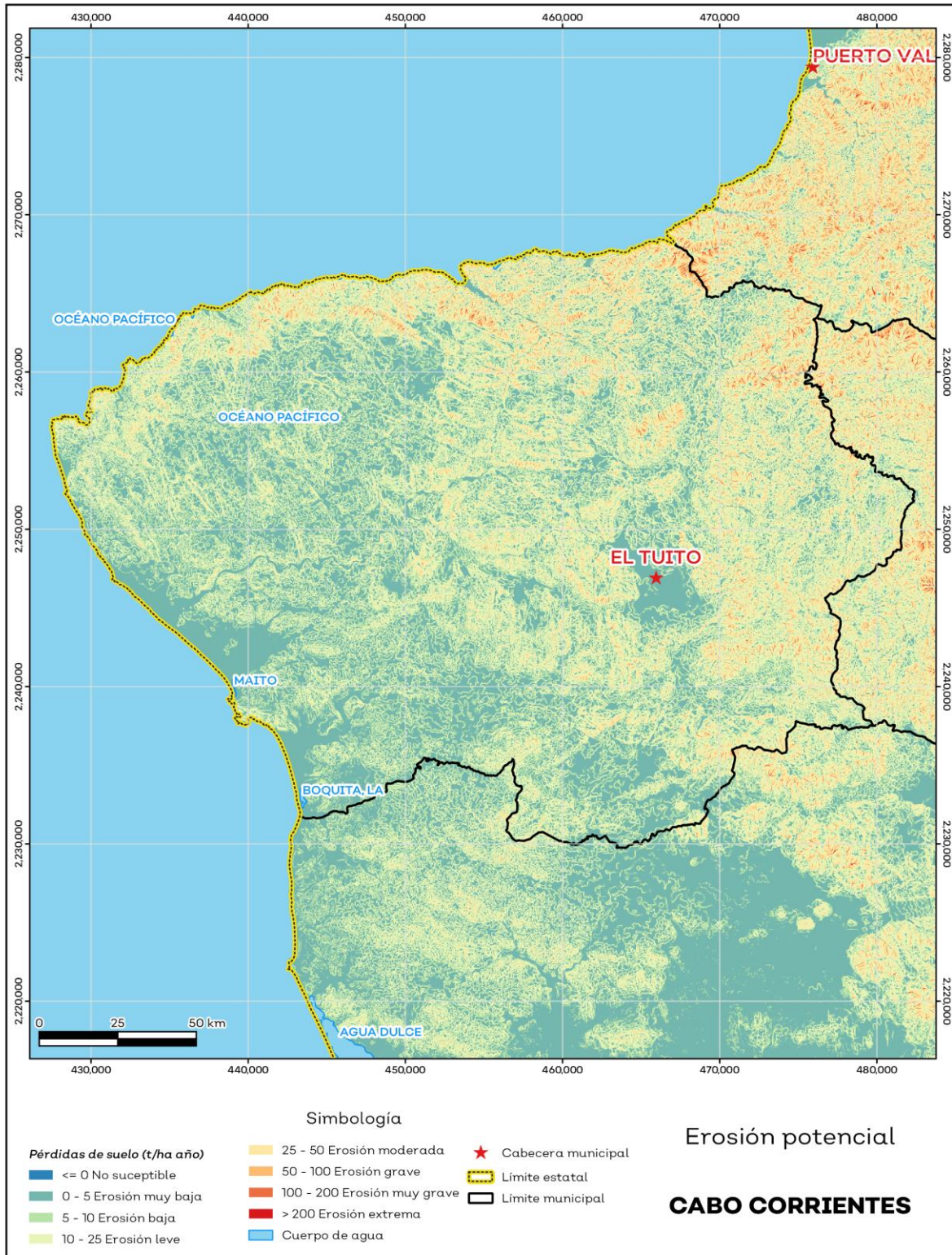
Erosión potencial

La erosión potencial que pronostica la pérdida de suelo como consecuencia de la influencia del relieve, el viento y el agua, nos indica que en el municipio se tienen en su mayoría pérdidas de suelo de 10 - 25 t/ha.año catalogadas como erosión leve (ver mapa 9 y tabla 9).

Tabla 9 Erosión potencial			
Cabo Corrientes, Jalisco			
Pérdidas de suelo t/ha.año	Clasificación	Cantidad %	Comentarios
0	Zonas no susceptibles al proceso erosivo, como pueden ser espacios urbanos, carreteras o embalses.	0.0	En el cálculo no se incluyeron los cuerpos de agua por considerarse zonas no susceptibles al proceso erosivo.
0 a 5	Zonas con niveles de erosión muy bajos y pérdidas de suelo tolerables. No hay erosión neta.	31.9	
5 a 10	Zonas con niveles de erosión bajos y pérdidas de suelo que puede ser tolerables. Probablemente no hay erosión neta.	15.9	
10 a 25	Zonas con procesos erosivos leves. Existe erosión, aunque no es apreciable a simple vista.	39.5	
25 a 50	Zonas con procesos erosivos moderados. Existe erosión, aunque puede no ser apreciable a simple vista.	10.5	
50 a 100	Zonas con procesos erosivos graves. Existe erosión y es apreciable a simple vista.	1.7	
100 a 200	Zonas con procesos erosivos muy graves. Existe erosión y es manifiesta a simple vista.	0.3	
Más de 200	Zonas con procesos erosivos extremos. Existe erosión y es evidente a simple vista.	0.0	

Fuente: IIEG, con base en datos de precipitación de 1882-2019 del SMN, Modelo digital de elevaciones INEGI 2013, FAO 2003

Mapa 9. Erosión potencial



Fuente: IIEG, con base en datos de precipitación de 1882-2019 del SMN, Modelo digital de elevaciones INEGI 2013, FAO 2003

Infraestructura

Por último, el municipio cuenta con 16 servicios públicos, de los cuales destacan 36 escuelas, seguido de 13 instalaciones deportivas o de recreación, 12 centros de asistencia y 12 templos (ver tabla 10).

Tabla 10 Infraestructura		
Cabo Corrientes, Jalisco		
Infraestructura	Descripción	
Infraestructura (km)	Carreteras	79.8
	Caminos	267.1
El municipio se encuentra en el sexto lugar de la región Costa-Sierra Occidental, registrando grado muy bajo de conectividad en caminos y carreteras.		
Tipo de servicios	Cantidad	Comentarios
Aeródromo Civil	0	
Cementerio	1	
Centro Comercial	0	
Centro de Asistencia Médica	12	
Escuela	36	
Estación de Transporte Terrestre	0	
Instalación de Comunicación	0	
Instalación de Servicios	0	La información presentada en esta tabla corresponde a los servicios concentrados en localidades mayores a 2,500 habitantes.
Instalación Deportiva o Recreativa	13	
Instalación Diversa	0	
Instalación Gubernamental	1	
Mercado	0	
Plaza	11	
Pozo	0	
Tanque de Agua	0	
Templo	12	

Fuente: IIEG, con base en red Nacional de Caminos INEGI 2019. Mapa General del Estado de Jalisco 2012. Marco Geoestadístico Nacional, servicios e información complementaria, INEGI 2020.



IIEG
Instituto de Información
Estadística y Geográfica
de Jalisco

Demografía y Sociedad

Cabo Corrientes
Diagnóstico del municipio
Agosto 2021



Jalisco
GOBIERNO DEL ESTADO

Aspectos Demográficos

El municipio de Cabo Corrientes pertenece a la Región Costa Sierra Occidental, su población en 2020, según el Censo de Población y Vivienda 2020, era de 10,940 personas; 51.6 por ciento hombres y 48.4 por ciento mujeres; los habitantes del municipio representaban el 3.1 por ciento del total regional (ver tabla 1). Comparando este monto poblacional con el del año 2015, se obtiene que la población municipal aumentó un 6.18 por ciento en cinco años.

Tabla 1 Población por sexo, porcentaje en el municipio						
Cabo Corrientes, Jalisco						
Clave	Municipio	Población total 2015	Población 2020			
			Total	Porcentaje en el municipio	Hombres	Mujeres
020	Cabo Corrientes	10,303	10,940	100%	5,644	5,296

Fuente: IIEG con base en INEGI, Censo de Población y Vivienda 2020 y Encuesta Intercensal 2015.

El municipio en 2020 contaba con 129 localidades, de éstas, 22 eran de dos viviendas y 40 de una. La localidad de El Tuito es la más poblada con 3,835 personas, y representa el 35.1% de la población; le siguen Yelapacon el 8.1%, Llano de los Laureles con el 5.7%, Las Juntas y los Veranos con el 4.9% y Quimixto con el 3.4% del total municipal (ver tabla 2).

Tabla 2 Población por sexo, porcentaje en el municipio						
Cabo Corrientes, Jalisco						
Clave	Municipio/Localidad	Población total 2010	Población 2020			
			Total	Porcentaje en el municipio	Hombres	Mujeres
0020	Cabo Corrientes	10,029	10,940	100.0	5,644	5,296
0001	El Tuito	3,211	3,835	35.1	1,918	1,917
0070	Yelapa	727	882	8.1	444	438
0136	Llano de los Laureles	526	627	5.7	315	312
0037	Las Juntas y los Veranos	582	537	4.9	258	279
0062	Quimixto	370	368	3.4	192	176

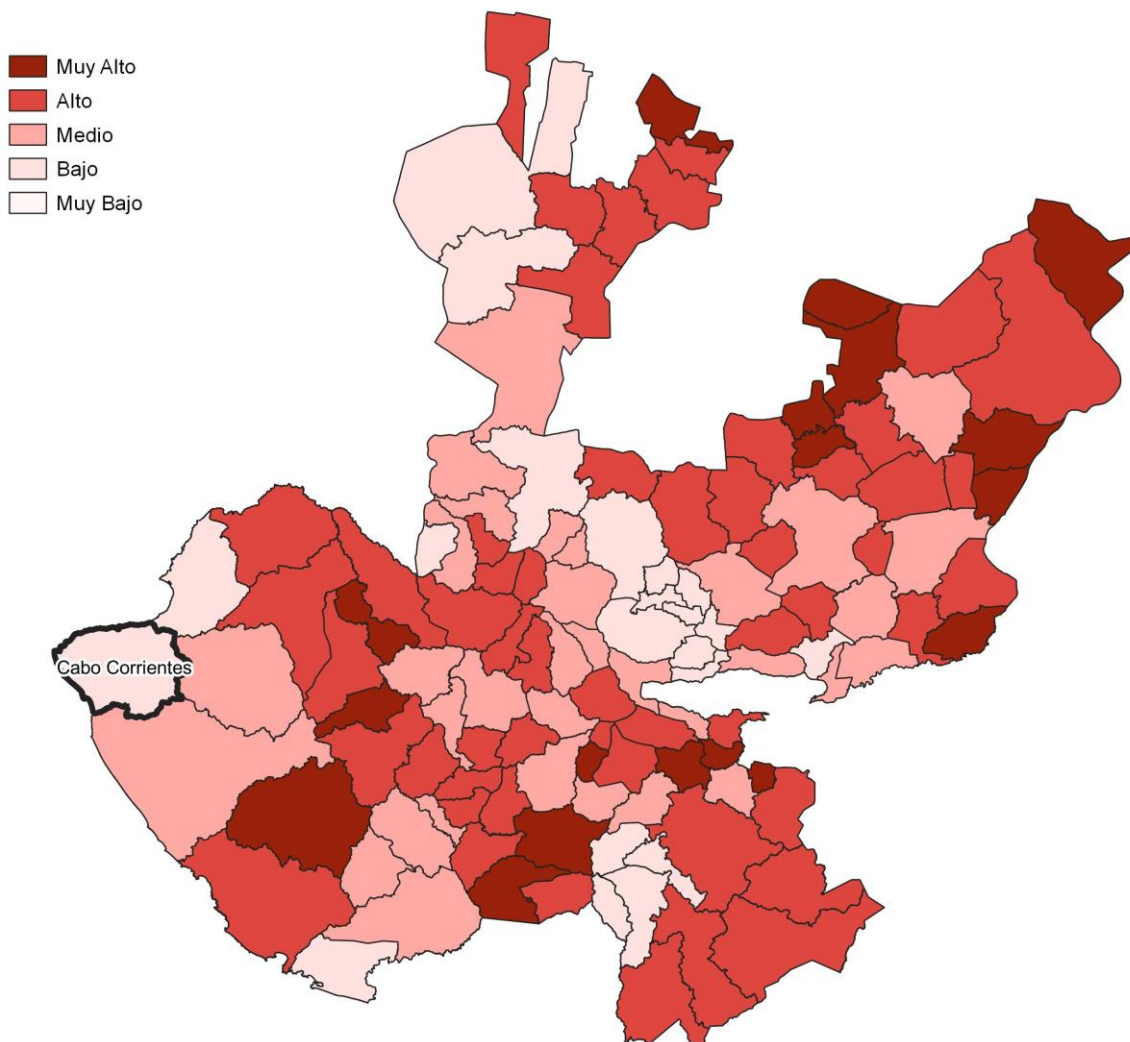
Fuente: IIEG, con base en INEGI, Censos y conteos nacionales, 2010-2020.

Intensidad migratoria

El estado de Jalisco tiene una añeja tradición migratoria a Estados Unidos que se remonta hacia finales del siglo XIX. Se estima que 1.4 millones de personas nacidas en Jalisco habitan en Estados Unidos y que alrededor de 2.6 millones de personas nacidas en aquel país son hijos de padres jaliscienses.

De acuerdo al índice de intensidad migratoria calculado por el Consejo Nacional de Población (CONAPO) con datos del censo de población de 2010 del INEGI, Jalisco tiene un grado alto de intensidad migratoria, y tiene el lugar decimotercero entre las entidades federativas del país con mayor intensidad migratoria.

Mapa 1 Grado de Intensidad migratoria a Estados Unidos. Jalisco, 2010



Fuente: IIEG, con base en estimaciones del CONAPO, 2010

Los indicadores de este índice señalan que en Cabo Corrientes el 1.97 por ciento de las viviendas del municipio se recibieron remesas en 2010, en un 0.58 por ciento se reportaron emigrantes del quinquenio anterior (2005-2010), en el 0.35 por ciento se registraron migrantes circulares del quinquenio anterior, así mismo el 1.96 por ciento de las viviendas contaban con migrantes de retorno del quinquenio anterior (ver tabla 3).

Tabla 3 Índice y grado de intensidad migratoria e indicadores socioeconómicos

Cabo Corrientes, 2010	
Índice y grado de intensidad migratoria e indicadores socioeconómicos	Valores
Índice de intensidad migratoria	-0.7613
Grado de intensidad migratoria	bajo
Total de viviendas	2604
% Viviendas que reciben remesas	1.97
% Viviendas con emigrantes en Estados Unidos del quinquenio anterior	0.58
% Viviendas con migrantes circulares del quinquenio anterior	0.35
% Viviendas con migrantes de retorno del quinquenio anterior	1.96
Lugar que ocupa en el contexto estatal	125
Lugar que ocupa en el contexto nacional	1810

Fuente: IIEG, con base en estimaciones del CONAPO con base en el INEGI, muestra del diez por ciento del Censo de Población y Vivienda 2010.

Cabe señalar que en el cálculo previo del índice de intensidad migratoria, que fue en el año 2000, la unidad de observación eran los hogares y Cabo Corrientes ocupaba el lugar 116 con grado bajo, donde el porcentaje de hogares que recibieron remesas fue del 3.92 %, hogares con emigrantes en Estados Unidos del quinquenio anterior 3.35%, mientras que el 0.53% de los hogares tenían migrantes circulares del quinquenio anterior y 1.63% migrantes de retorno (ver tabla 4).

Tabla 4 Índice y grado de intensidad migratoria e indicadores socioeconómicos

Cabo Corrientes, 2000	
Índice y grado de intensidad migratoria e indicadores socioeconómicos	Valores
Índice de intensidad migratoria	-0.24185
Grado de intensidad migratoria	bajo
Total de hogares	2 092
% Hogares que reciben remesas	3.92
% Hogares con emigrantes en Estados Unidos del quinquenio anterior	3.35
% Hogares con migrantes circulares del quinquenio anterior	0.53
% Hogares con migrantes de retorno del quinquenio anterior	1.63
Lugar que ocupa en el contexto estatal	116

Fuente: IIEG, con base en datos del Consejo Nacional de Población. Colección: Índices Sociodemográficos. Diciembre de 2001.

Pobreza multidimensional

La pobreza está asociada a condiciones de vida que vulneran la dignidad de las personas, limitan sus derechos y libertades fundamentales, impiden la satisfacción de sus necesidades básicas e imposibilitan su plena integración social. De acuerdo con esta concepción, una persona se considera en situación de pobreza multidimensional cuando sus ingresos son insuficientes para adquirir los bienes y los servicios que requiere para satisfacer sus necesidades y presenta carencia en al menos uno de los siguientes seis indicadores: rezago educativo, acceso a los servicios de salud, acceso a la seguridad social, calidad y espacios de la vivienda y servicios básicos en la vivienda.

La metodología para medir el fenómeno de la pobreza fue desarrollada por el Consejo Nacional de Evaluación de la Política de Desarrollo Social (CONEVAL) y permite profundizar en el estudio de la pobreza, ya que además de medir los ingresos, como tradicionalmente se realizaba, se analizan las carencias sociales desde una óptica de los derechos sociales. Estos componentes permitirán dar un seguimiento puntual de las carencias sociales y el bienestar económico de la población, además de proporcionar elementos para el diagnóstico y seguimiento de la situación de la pobreza en nuestro país, desde un enfoque novedoso y consistente con las disposiciones legales aplicables y que retoma los estudios académicos recientes en materia de medición de la pobreza. En términos generales, de acuerdo a su ingreso y a su índice de privación social, se propone la siguiente clasificación:

Pobres multidimensionales. - Población con ingreso inferior al valor de la línea de bienestar y que padece al menos una carencia social.

Vulnerables por carencias sociales. - Población que presenta una o más carencias sociales, pero cuyo ingreso es superior a la línea de bienestar.

Vulnerables por ingresos. - Población que no presenta carencias sociales y cuyo ingreso es inferior o igual a la línea de bienestar.

No pobre multidimensional y no vulnerable. - Población cuyo ingreso es superior a la línea de bienestar y que no tiene carencia social alguna.

Tabla 5 Pobreza Multidimensional

Cabo Corrientes, 2015-2020

Indicadores de incidencia	Porcentaje		Personas		Carencias promedio	
	2015	2020	2015	2020	2015	2020
Pobreza multidimensional						
Población en situación de pobreza multidimensional	46.6	44.6	5,734	4,847	2.3	2.4
Población en situación de pobreza multidimensional moderada	40.3	37.2	4,963	4,046	2.1	2.2
Población en situación de pobreza multidimensional extrema	6.3	7.4	771	802	3.5	3.5
Población vulnerable por carencias sociales	39.6	41.4	4,868	4,503	2.1	2.1
Población vulnerable por ingresos	3.8	3.8	473	418		
Población no pobre multidimensional y no vulnerable	10.0	10.1	1,229	1,102		
Privación social						
Población con al menos una carencia social	86.2	86.0	10,602	9,350	2.2	2.3
Población con al menos tres carencias sociales	30.4	31.1	3,738	3,380	3.4	3.5
Indicadores de carencias sociales						
Rezago educativo	26.4	24.3	3,244	2,637	2.8	2.9
Acceso a los servicios de salud	11.8	21.2	1,448	2,299	3.0	2.8
Acceso a la seguridad social	73.1	69.4	8,991	7,546	2.3	2.4
Calidad y espacios de la vivienda	19.7	17.8	2,425	1,938	3.2	3.2
Acceso a los servicios básicos en la vivienda	40.0	39.0	4,926	4,242	2.9	2.9
Acceso a la alimentación	19.0	22.7	2,340	2,463	3.2	3.1
Bienestar						
Población con un ingreso inferior a la línea de bienestar mínimo	13.7	13.5	1,684	1,467	2.4	2.2
Población con un ingreso inferior a la línea de bienestar	50.4	48.4	6,207	5,265	2.1	2.6

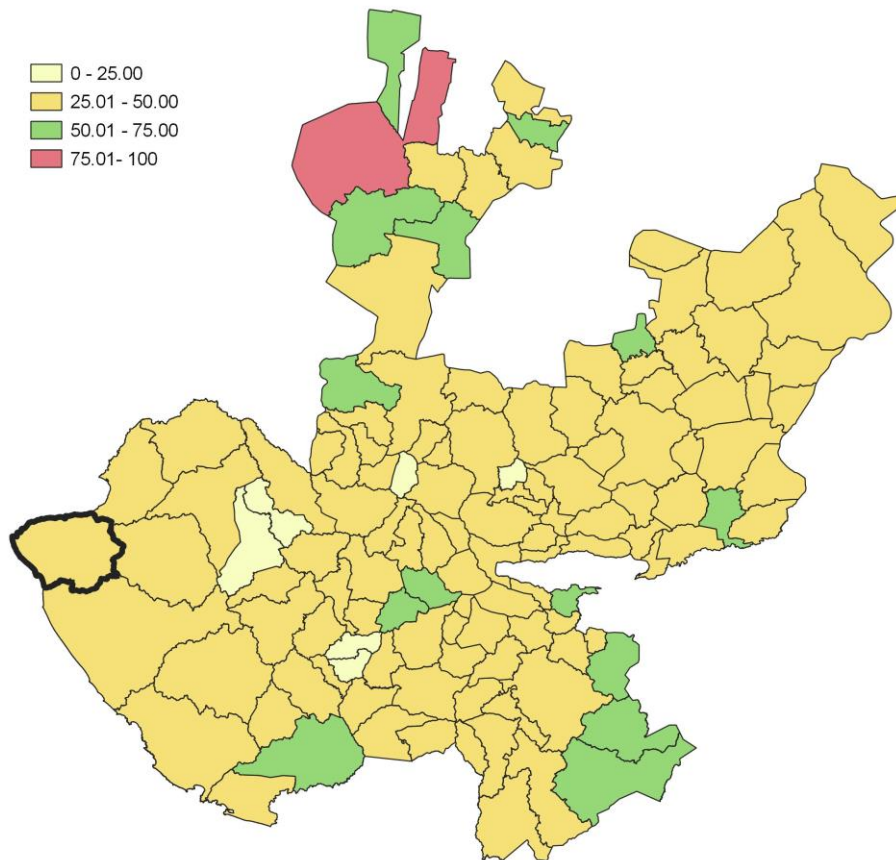
Fuente: Elaborado por el IIEG con base en estimaciones del CONEVAL con base en el Modelo Estadístico 2015 para la continuidad del MCS-ENIGH, la Encuesta Intercensal 2015, el Modelo Estadístico 2020 para la continuidad del MCS-ENIGH y la muestra del Censo de Población y Vivienda 2020.

En la tabla 5 se muestran los datos actualizados a 2020 del porcentaje y número de personas en situación de pobreza, vulnerable por carencias sociales, vulnerable por ingresos, no pobre y no vulnerable. En Cabo Corrientes el 44.6 por ciento de la población se encuentra en situación de pobreza, es decir, 4,847 personas comparten esta situación en el municipio, así mismo el 41.4 por ciento (4,503 personas) de la población es vulnerable por carencias sociales, el 3.8 por ciento es vulnerable por ingresos y 10.1 por ciento es no pobre y no vulnerable.

Es importante agregar que en 2020 el 7.4 por ciento de la población de Cabo Corrientes presentó pobreza extrema, mientras que para el 2015 presentó un 6.3 por ciento, es decir, 771 personas (2015); por otro lado, en 2020 un 37.2 por ciento de la población estaba en pobreza moderada (4,046 personas) y para 2015 su porcentaje 40.3 por ciento, en datos absolutos 4,963 habitantes.

De los indicadores de carencias sociales en 2020, destaca que el indicador acceso a la seguridad social es el más alto con un 69.4 por ciento, que en términos relativos se trata de 7,546 habitantes. El que menos porcentaje acumula es el de calidad y espacios de la vivienda, con el 17.8 por ciento.

Mapa 2 Porcentaje de población con pobreza multidimensional por municipio. Jalisco, 2020

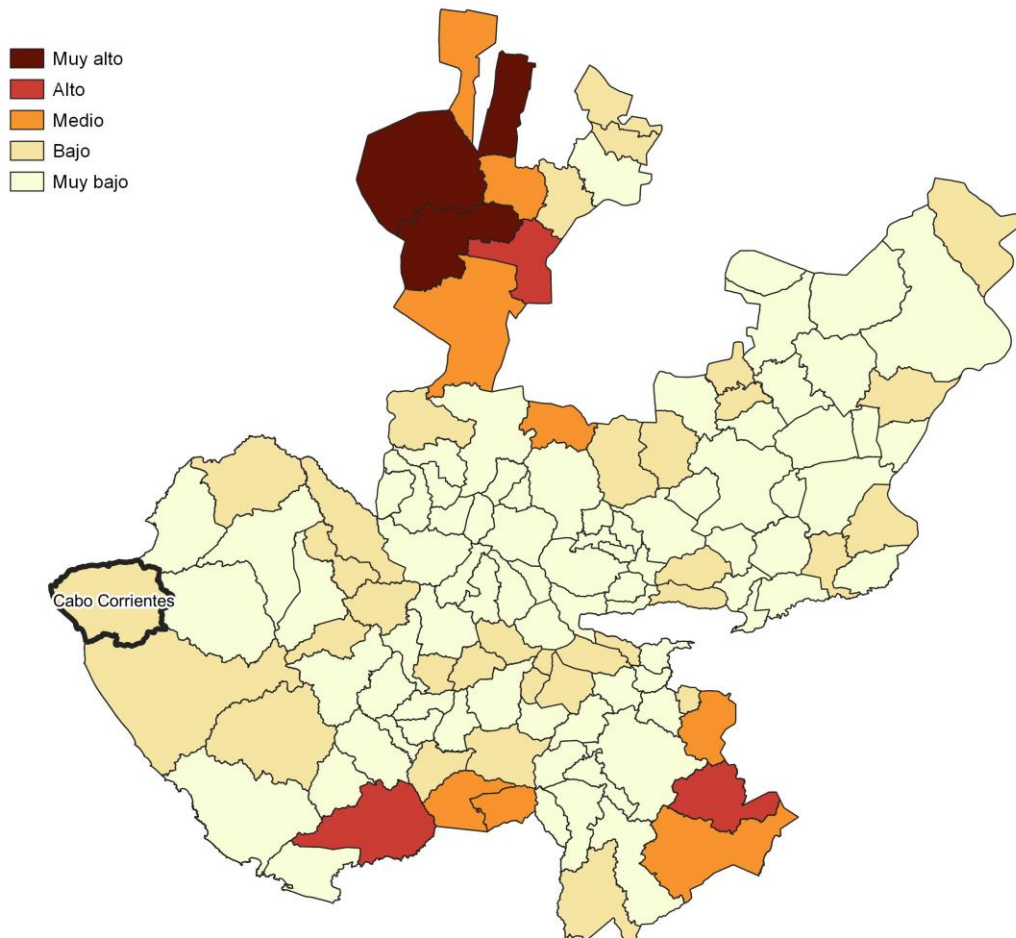


Fuente: Elaborado por el IIEG con base en estimaciones del CONEVAL con base en el Modelo Estadístico 2020 para la continuidad del MCS-ENIGH y la muestra del Censo de Población y Vivienda 2020.

Marginación

La construcción del índice para las entidades federativas, regiones y municipios considera cuatro dimensiones estructurales de la marginación: falta de acceso a la educación (población analfabeta de 15 años o más y población sin primaria completa de 15 años o más); residencia en viviendas inadecuadas (sin disponibilidad de agua entubada, sin drenaje ni servicio sanitario exclusivo, con piso de tierra, sin disponibilidad de energía eléctrica y con algún nivel de hacinamiento); percepción de ingresos monetarios insuficientes (ingresos hasta 2 salarios mínimos) y residir en localidades pequeñas con menos de 5 mil habitantes. En la tabla 6 se presentan los indicadores que componen el índice de marginación para el 2020 del municipio. En donde se ve que Cabo Corrientes cuenta con un grado de marginación Bajo, y que la mayoría de sus carencias son ligeramente similares a las del promedio estatal; destaca que la población de 15 años o más sin educación básica es de 49.48 por ciento, y que el 68.9 por ciento de la población gana menos de dos salarios mínimos.

Mapa 3 Índice de marginación por municipio. Jalisco, 2015



Fuente: IIEG, con base en estimaciones del CONAPO, 2015

Las principales localidades del municipio tienen en su mayoría un grado de marginación muy bajo. En particular se ve que Yelapa tiene los más altos porcentajes de población sin primaria completa (47.3%), mientras que Llano de los Laureles presenta los más altos porcentajes de población analfabeta (4.6%), Las Juntas y los Veranos tiene los más bajos porcentajes de población sin primaria completa (41.2%), por su parte Quimixto presenta los más bajos porcentajes de población analfabeta con 1.2% (ver tabla 6).

Tabla 6 Grado de marginación e indicadores sociodemográficos							
Cabo Corrientes, 2020							
Municipio / Localidad		Grado	% Población de 15 años o más analfabeta	% Población de 15 años o más sin educación básica	% Población en localidades con menos de 5000 habitantes	% Población ocupada con ingreso de hasta 2 salarios mínimos	% Viviendas particulares habitadas que no disponen de refrigerador
Clave	Nombre						
	Jalisco	Muy Bajo	2.9	29.5	16.2	55.9	
020	Cabo Corrientes	Bajo	4.4	49.5	100	68.9	
1	El Tuito	Muy bajo	3.2	42.7			7.2
7	Yelapa	Muy bajo	2.8	47.3			3.4
136	Llano de los Laureles	Bajo	4.6	44.8			9.1
37	Las Juntas y los Veranos	Muy bajo	3.1	41.2			6.2
62	Quimixto	Muy bajo	1.2	43.0			6.7

* Para el cálculo de los índices estatales y municipales, estos indicadores corresponden a los porcentajes de ocupantes en viviendas.

Fuente: Elaborado por el IIEG con base en CONAPO, índice de marginación por localidad, 2020.

Respecto a las carencias en la vivienda, la localidad de Llano de los Laureles tiene los más altos porcentajes de viviendas sin excusado con el 1.8%; del mismo modo las localidades de El Tuito y Llano de los Laureles comparten los más altos porcentajes de viviendas sin energía eléctrica con el 0.8%; por otra parte, la localidad de El Tuito tiene los más altos porcentajes de viviendas sin agua entubada con el 0.6%; a su vez la localidad de Llano de los Laureles tiene los más altos porcentajes de viviendas con piso de tierra con el 4.2%; finalmente, la localidad de Llano de los Laureles tiene los más altos porcentajes de viviendas sin refrigerador con el 9.1% (ver tabla 7).

Tabla 7 Grado de marginación e indicadores sociodemográficos

Cabo Corrientes, 2010							
Municipio / Localidad		Grado	% Viviendas particulares habitadas sin excusado*	% Viviendas particulares habitadas sin energía eléctrica*	% Viviendas particulares habitadas sin disponibilidad de agua entubada*	**Promedio de ocupantes por cuarto en viviendas particulares habitadas	% Viviendas particulares habitadas con piso de tierra
Clave	Nombre						
	Jalisco	Muy Bajo	0.6	0.3	0.8	14.0	1.7
020	Cabo Corrientes	Bajo	3.3	2.3	3.6	23.8	5.0
1	El Tuito	Muy bajo	1.3	0.8	0.6	29.5	2.8
7	Yelapa	Muy bajo	1.0	0.1	0.0	28.3	1.2
136	Llano de los Laureles	Bajo	1.8	0.8	0.0	35.9	4.2
37	Las Juntas y los Veranos	Muy bajo	0.0	0.0	0.0	33.0	0.0
62	Quimixto	Muy bajo	0.8	0.0	0.0	38.8	2.5

* Para el cálculo de los índices estatales y municipales, estos indicadores corresponden a los porcentajes de ocupantes en viviendas.

** Para el dato estatal y municipal se considera el porcentaje de viviendas con algún nivel de hacinamiento

Fuente: IIEG, con base en CONAPO, Índices de marginación por entidad federativa, municipal y a nivel localidad, 2010 Índices sociodemográficos

Nota: El dato del estado y del municipio es 2015

Índices Sociodemográficos

A manera de recapitulación, el municipio de Cabo Corrientes en 2020, ocupaba a nivel estatal el lugar 16 en el índice de marginación con un grado bajo, en pobreza multidimensional se localiza en el lugar 63, con el 40.3 por ciento de su población en pobreza moderada y 6.3 por ciento en pobreza extrema; y en cuanto al índice de intensidad migratoria el municipio tiene un grado bajo y ocupa el lugar 125 entre todos los municipios del estado (ver tabla 8).

Tabla 8 Población total, grado de Marginación e Intensidad Migratoria y situación de pobreza									
Cabo Corrientes									
Clave	Municipio	Población	Marginación 2020		Pobreza Multidimensional 2015			Intensidad Migratoria 2010	
			Grado	Lugar	Moderada	Extrema	Lugar	Grado	Lugar
14	Jalisco	8,348,151	Muy Bajo	28	28.4	3.0	7	Alto	13
012	Atenguillo	4,176	Muy Bajo	78	25.3	2.5	122	Alto	44
020	Cabo Corrientes	10,940	Bajo	16	40.3	6.3	63	Bajo	125
038	Guachinango	4,199	Bajo	25	38.5	5.6	75	Alto	27
058	Mascota	14,451	Muy Bajo	98	41.4	2.6	79	Alto	55
062	Mixtlán	3,638	Bajo	41	41.6	5.9	60	Muy Alto	13
067	Puerto Vallarta	291,839	Muy Bajo	120	24.8	1.6	123	Bajo	120
080	San Sebastián del Oeste	5,086	Bajo	21	49.0	8.2	25	Alto	50
084	Talpa de Allende	14,997	Muy Bajo	59	53.5	8.1	18	Medio	95

Fuente: IIEG, con base en estimaciones del CONEVAL 2015 y CONAPO 2020.

*El dato de Jalisco en Pobreza Multidimensional corresponde a 2020.



IIEG
Instituto de Información
Estadística y Geográfica
de Jalisco

Economía

Cabo Corrientes
Diagnóstico del municipio
Agosto 2021

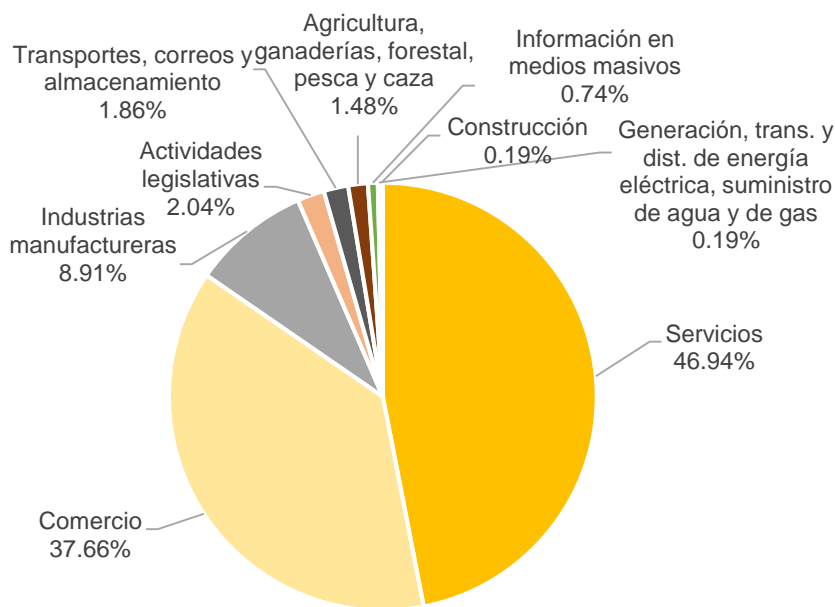


Jalisco
GOBIERNO DEL ESTADO

Número de empresas

Conforme a la información del Directorio Estadístico Nacional de Unidades Económicas (DENUE) de INEGI, el municipio de Cabo Corrientes cuenta con 539 unidades económicas al mes de mayo de 2021 y su distribución por sectores revela un predominio de unidades económicas dedicadas a los servicios, siendo estos el 46.94% del total de las empresas en el municipio. Ocupa la posición 74 del total de empresas establecidas en el estado y el lugar número 4 en el ranking regional.

**Gráfico 1 Distribución de las unidades económicas
Cabo Corrientes, 2021 / Mayo**



Posición en el ranking		
Municipio	Estatal	Regional
Cabo Corrientes	74	4

Tabla 1 Composición de las empresas

Cabo Corrientes, mayo 2021. (Unidades económicas)

Sector	0 a 5 personas	6 a 10 personas	11 a 30 personas	31 a 50 personas	51 a 100 personas	101 a 250 personas	251 y más	Total de unidades económicas
Servicios	215	24	13	1	0	0	0	253
Comercio	194	8	1	0	0	0	0	203
Industrias manufactureras	42	6	0	0	0	0	0	48
Actividades legislativas	9	1	0	0	0	1	0	11
Transportes, correos y almacenamiento	8	2	0	0	0	0	0	10
Agricultura, ganaderías, forestal, pesca y caza	0	1	3	4	0	0	0	8
Información en medios masivos	4	0	0	0	0	0	0	4
Generación, trans. y dist. de energía eléctrica, suministro de agua y de gas	0	1	0	0	0	0	0	1
Construcción	1	0	0	0	0	0	0	1
Total	473	43	17	5	0	1	0	539

Fuente: IIEG, con base en información de INEGI, DENUE.

Valor agregado censal bruto

El valor agregado censal bruto se define como: “*el valor de la producción que se añade durante el proceso de trabajo por la actividad creadora y de transformación del personal ocupado, el capital y la organización (factores de la producción), ejercida sobre los materiales que se consumen en la realización de la actividad económica.*” En resumen, esta variable se refiere al valor de la producción que añade la actividad económica en su proceso productivo.

Los censos económicos 2019, registraron que, en el municipio de *Cabo Corrientes*, los tres subsectores más importantes en la generación de valor agregado censal bruto fueron los *Servicios de preparación de alimentos y bebidas; el Comercio al por menor en tiendas de autoservicio y departamentales; y el Comercio al por menor de abarrotes, alimentos, bebidas, hielo y tabaco*, que generaron en conjunto el 55.4% del total del valor agregado censal bruto registrado en 2019 en el municipio.

El subsector de *Comercio al por menor en tiendas de autoservicio y departamentales*, que concentró el 21.1% del valor agregado censal bruto en 2019, registró el mayor crecimiento real pasando de 3 millones 336 mil pesos en 2014 a 25 millones 822 mil pesos en 2019, representado un incremento de 674.1% durante el periodo.

Tabla 2. Subsectores con mayor valor agregado censal bruto (VACB)				
Cabo Corrientes 2014 y 2019. (Miles de pesos a precios de 2018).				
Subsector	2014	2019	% Part. 2019	Var % 2014-2019
Servicios de preparación de alimentos y bebidas	53,413	27,049	22.1%	-49.4%
Comercio al por menor en tiendas de autoservicio y departamentales	3,336	25,822	21.1%	674.1%
Comercio al por menor de abarrotes, alimentos, bebidas, hielo y tabaco	9,972	14,915	12.2%	49.6%
Pesca, caza y captura	34,871	9,110	7.4%	-73.9%
Servicios de alojamiento temporal	2,086	4,786	3.9%	129.5%
Industria alimentaria	4,462	4,748	3.9%	6.4%
Comercio al por menor de artículos de ferretería, tlapalería y vidrios	934	4,007	3.3%	329.1%
Servicios de reparación y mantenimiento	1,367	3,979	3.3%	191.0%
Comercio al por mayor de materias primas agropecuarias y forestales, para la industria, y materiales de desecho	1,230	3,344	2.7%	171.9%
Comercio al por menor de artículos para el cuidado de la salud	131	2,610	2.1%	1887.9%
Industria de la madera	1,411	1,836	1.5%	30.1%
Otros	70,745	20,209	16.5%	-71.4%
Total	183,958	122,415	100.0%	-33.5%

Fuente: IIEG, con base en datos de INEGI, Censos Económicos.

Nota: Por el principio de confidencialidad muchos subsectores no presentan datos, por lo tanto, solo se muestran 11 subsectores que tienen información.

Empleo

Trabajadores asegurados en el IMSS Por grupo económico

Para julio de 2021 el IMSS reportó un total de 361 trabajadores asegurados, lo que representó para el municipio de Cabo Corrientes una disminución anual de 2 trabajadores en comparación con el mismo mes de 2020, debido a la baja del registro de empleo formal en algunos de sus grupos económicos como elaboración de bebidas, agricultura y productos de madera.

En función de los registros del IMSS el grupo económico que más empleos presentó dentro del municipio de Cabo Corrientes fue el de *servicios de alojamiento temporal*, ya que en julio de 2021 registró un total de 118 trabajadores concentrando el 32.69% del total de asegurados en el municipio.

El segundo grupo económico con más trabajadores asegurados fue *construcción de edificaciones y de obras de ingeniería civil*, que para julio de 2021 registró 95 empleos formales que representan el 26.32% del total de asegurados a dicha fecha.

Tabla 3 Trabajadores asegurados											
Cabo Corrientes, Jalisco 2015-julio 2021											
Grupo económico	2015	2016	2017	2018	2019	2020	julio 2020	julio 2021	% variación jul 2021 / jul 2020	% part jul 2021	
Servicios de alojamiento temporal	20	21	31	31	38	82	60	118	58	32.69%	
Construcción de edificaciones y de obras de ingeniería civil	33	36	14	21	17	50	38	95	57	26.32%	
Compraventa de alimentos, bebidas y productos del tabaco	57	55	22	22	26	46	24	58	34	16.07%	
Preparación y servicio de alimentos y bebidas	46	47	41	63	62	38	31	33	2	9.14%	
Servicios relacionados con el transporte en general	6	7	15	15	17	12	10	15	5	4.16%	
Elaboración de bebidas	3	3	6	8	9	10	9	8	-1	2.22%	
Agricultura	7	8	8	8	8	7	8	7	-1	1.94%	
Compraventa de artículos para el hogar					4	3	2	7	5	1.94%	
Compraventa de materias primas, materiales y auxiliares	3	7	5	5	5	5	4	4	0	1.11%	
Industria y productos de madera y corcho; excepto muebles	4	5	7	7	5	4	4	3	-1	0.83%	
Servicios personales para el hogar y diversos	25	24	25	26	25	3	3	3	0	0.83%	
Transporte terrestre	3	3	3	3	3	2	2	3	1	0.83%	
Otros	11	7	7	18	15	9	9	7	-2	1.94%	
Total	218	223	184	227	234	271	204	361	157	100.00%	

Fuente: IIEG, con base en información del IMSS

Trabajadores asegurados en el IMSS Región Costa-Sierra Occidental

En julio de 2021, Cabo Corrientes se presenta como el cuarto municipio, dentro de la región Costa-Sierra Occidental, con mayor número de trabajadores concentrando el 0.50% del total.

De julio de 2020 a julio de 2021 el municipio de Cabo Corrientes registró un incremento anual en el número de trabajadores asegurados en la región Costa-Sierra Occidental, pasando de 204 asegurados en 2020 a 361 asegurados en 2021, un aumento de 157 empleos formales durante el total del periodo.

Tabla 4 Trabajadores asegurados										
Región Costa-Sierra Occidental, Jalisco 2015-julio 2021										
Municipio	2015	2016	2017	2018	2019	2020	julio 2020	julio 2021	variación absoluta jul 2021 / jul 2020	% part jul 2021
Puerto Vallarta	62,289	63,631	68,148	68,317	74,135	68,359	65,089	70,776	5,687	97.61%
Mascota	503	515	561	552	498	561	535	594	59	0.82%
Talpa de Allende	332	361	366	368	374	424	393	396	3	0.55%
Cabo Corrientes	218	223	184	227	234	271	204	361	157	0.50%
Guachinango	89	168	178	166	147	151	151	153	2	0.21%
San Sebastián del Oeste	27	31	58	49	67	107	71	122	51	0.17%
Atenguillo	69	75	58	60	75	93	70	76	6	0.10%
Mixtlán	24	26	32	31	33	29	38	33	-5	0.05%
Total	63,551	65,030	69,585	69,770	75,563	69,995	66,551	72,511	5,960	100.00%

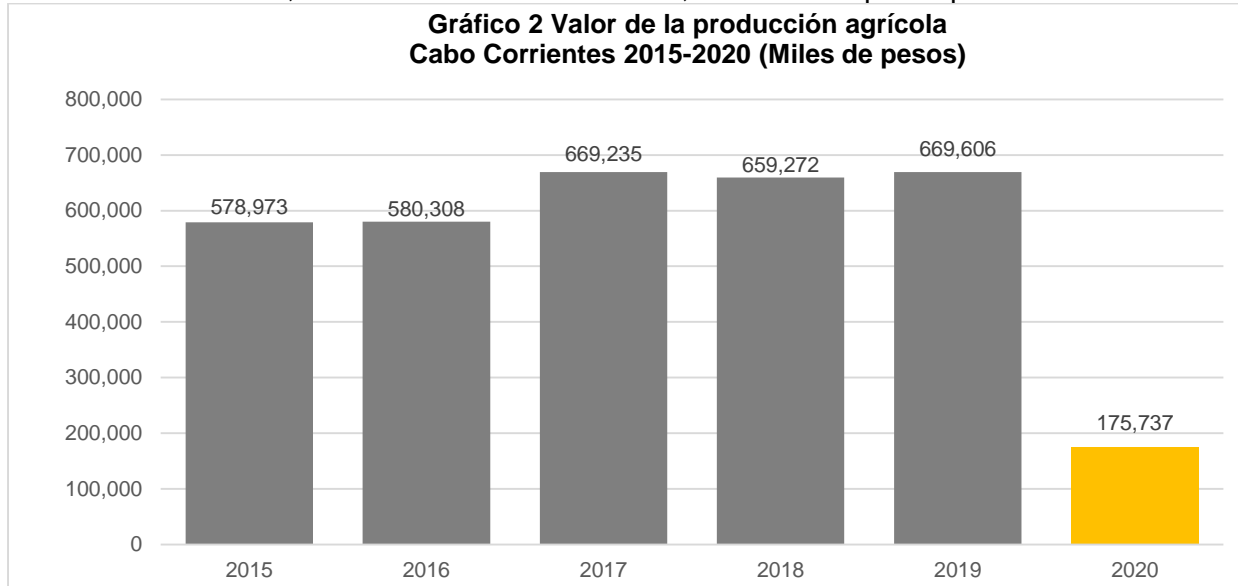
Fuente: IIEG, con base en información del IMSS.

Da click en la siguiente liga para consultar la información de empleo formal (IMSS), que se genera de manera mensual: https://iieg.gob.mx/ns/?page_id=18817

Así mismo puede consultar en la siguiente liga los indicadores municipales: https://iieg.gob.mx/ns/?page_id=17139

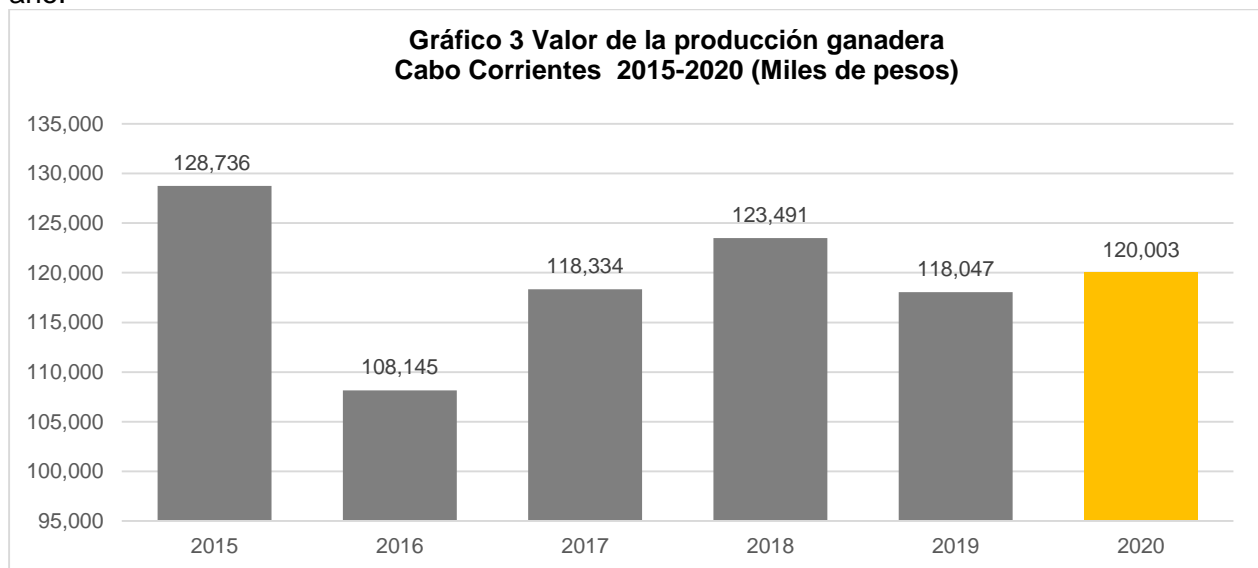
Agricultura y ganadería

El valor de la producción agrícola en Cabo Corrientes ha presentado diversas fluctuaciones durante el periodo 2015–2020, habiendo registrado su nivel más alto en 2019 y su nivel más bajo en 2020. El valor de la producción agrícola de Cabo Corrientes de 2020, representó el 0.25% del total estatal, alcanzando un monto de 175,737 miles de pesos para ese año.



Fuente: IIEG, con base en información del SIAP / SAGARPA.

El valor de la producción ganadera en Cabo Corrientes ha tenido diversas fluctuaciones durante el periodo 2015-2020, siendo el ejercicio de 2015 el año en el que se ha registrado el mayor nivel en el municipio. En 2020, el valor de la producción ganadera de Cabo Corrientes representó el 0.12% del total estatal, alcanzando un monto de 120,003 miles de pesos para ese año.



Fuente: IIEG, con base en información del SIAP / SAGARPA.



IIEG
Instituto de Información
Estadística y Geográfica
de Jalisco

Gobierno y Seguridad

Cabo Corrientes
Diagnóstico del municipio
Agosto 2021



Jalisco
GOBIERNO DEL ESTADO

Desarrollo institucional

El Índice de Desarrollo Municipal (IDM) mide el progreso de un municipio en cuatro dimensiones del desarrollo: social, económica, ambiental e institucional, con la finalidad de presentar una evaluación integral de la situación de cada uno de éstos. El IDM parte de tres premisas vinculadas con el concepto de desarrollo humano, según el cual, el principal objetivo es beneficiar a las personas; las actividades de los gobiernos afectan el nivel de desarrollo de sus comunidades y que el desarrollo sostenible posibilita el bienestar de los individuos a largo plazo (ver detalles [aquí](#)).

En los apartados anteriores ya se ha hecho referencia al desarrollo social, económico y del medio ambiente; finalmente en esta sección se aborda el componente institucional (Índice de Desarrollo Municipal Institucional; IDM-I), que mide el desempeño de las instituciones gubernamentales de un municipio a través de cuatro rubros que contemplan el esfuerzo tributario, la transparencia, la participación electoral y la seguridad.

En la construcción del IDM se decidió incluir cuatro variables para medir el desarrollo institucional de los municipios de Jalisco, tal y como se muestra en las dos tablas siguientes, por medio del porcentaje de participación ciudadana en elecciones; la evaluación del cumplimiento de la publicación de información fundamental y de la obligación de la atención a las solicitudes de información; el porcentaje de ingresos propios por municipio y el número de delitos del fuero común por cada mil habitantes.

¹En ediciones anteriores se incluía el número de empleados municipales per cápita. Esta información se muestra más adelante en esta sección, pero ya no es considerada para la elaboración del IDM-I

Tabla 1. Desarrollo institucional de los municipios en el contexto estatal con base en cinco indicadores

Cabo Corrientes, Región Costa Sierra Occidental (Parte I)					
		Porcentaje de participación ciudadana en elecciones 2021		Evaluación del cumplimiento de la publicación de información fundamental 2016	
Clave	Municipio	Valor municipal	Lugar estatal	Valor municipal	Lugar estatal
12	Atenguillo	63.13	47	0	96
20	Cabo Corrientes	69.69	21	0.00	96
38	Guachinango	59.52	60	0.00	96
58	Mascota	73.76	10	31.25	19
62	Mixtlán	57.57	65	6.25	90
67	Puerto Vallarta	61.88	53	56.25	11
80	San Sebastián del Oeste	56.12	69	25.00	26
84	Talpa de Allende	51.29	91	43.75	12

Fuente: Elaborado por el IIEG, con base en los resultados electorales de las elecciones municipales de 2021, del IEPC; la Estadística de Finanzas Públicas Estatales y Municipales (EFIPEM), Base de Delitos del Fuero Común del Secretariado Ejecutivo del Sistema Nacional de Seguridad Pública, Encuesta Intercensal 2015 del INEGI y las evaluaciones del ITEI de 2016.

En el caso de Cabo Corrientes, en 2021 registró una participación electoral del 69.69%, que lo coloca en el lugar 21 de los 125 municipios. Lo que significa que tiene una alta participación electoral en comparación con otras municipalidades del estado. Por otra parte, en 2016 con una calificación de 0% en materia de cumplimiento en las obligaciones de transparencia, el municipio se colocó en el lugar 96, lo que muestra el grado de compromiso de una administración en publicar y mantener actualizada la información, en particular, la correspondiente a los rubros financieros y regulatorios; así como la mejora en su accesibilidad y un adecuado manejo y protección de la información confidencial. Esto en el marco del cumplimiento del derecho de acceso a la información pública.

Asimismo, en el ámbito de las finanzas municipales, el 10.15% de los ingresos de Cabo Corrientes se consideran propios; esto significa que fueron generados mediante sus propias estrategias de recaudación, lo que posiciona al municipio en el lugar 98 en el ordenamiento de este indicador respecto a los demás municipios del estado. Mientras que en la cuestión de seguridad, en 2020 el municipio registró una tasa de 4.41 delitos por cada cien mil habitantes, que se traduce en el lugar 36 en el contexto estatal, siendo el lugar uno, el municipio más seguro en función de esta tasa.

Considerando los cuatro indicadores, Cabo Corrientes obtiene un desarrollo institucional Bajo con un IDM-I de 34.24, que lo coloca en el sitio 86 del ordenamiento estatal. Donde el primer lugar lo tiene Tlajomulco de Zúñiga y el último, Juanacatlán.

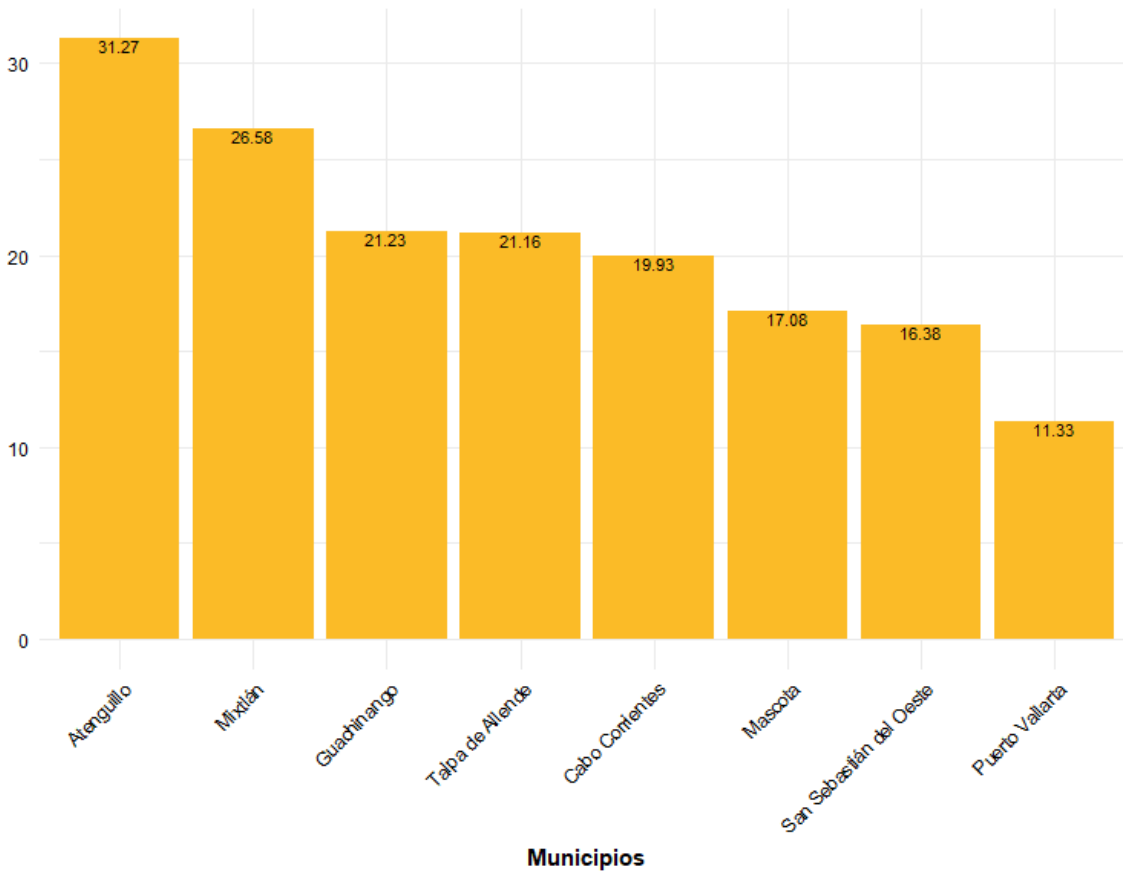
Tabla 2. Desarrollo institucional de los municipios en el contexto estatal con base en cinco indicadores

Cabo Corrientes, Región Costa Sierra Occidental (Parte II)								
		Porcentaje de ingresos propios		Delitos del fuero común por cada 1,000 habitantes 2020		IDM-Institucional		
Clave	Municipio	Valor municipal	Lugar estatal	Valor municipal	Lugar estatal	Índice	Grado	Lugar estatal
12	Atenguillo	10.82	92	7.05	69	31.33	Muy bajo	111
20	Cabo Corrientes	10.15	98	4.41	36	34.24	Bajo	86
38	Guachinango	10.02	99	10.80	102	27.90	Muy bajo	123
58	Mascota	13.99	79	11.32	105	37.89	Alto	40
62	Mixtlán	11.90	87	6.36	59	32.28	Bajo	104
67	Puerto Vallarta	31.54	9	14.84	119	43.59	Muy alto	11
80	San Sebastián del Oeste	6.08	115	4.37	35	35.32	Medio	72
84	Talpa de Allende	9.35	103	6.61	62	37.59	Alto	42

Fuente: Elaborado por el IIEG, con base en los resultados electorales de las elecciones municipales de 2021, del IEPC; la Estadística de Finanzas Públicas Estatales y Municipales (EFIPEM), Base de Delitos del Fuero Común del Secretariado Ejecutivo del Sistema Nacional de Seguridad Pública, Encuesta Intercensal 2015 del INEGI y las evaluaciones del ITEI de 2016.

En lo que respecta a los empleados que laboraron en las instituciones de la administración pública municipales, en 2018 Cabo Corrientes tenía una tasa de 19.93 empleados municipales por cada mil habitantes, por lo que ocupó el sitio 4 de 8 de municipios con la menor tasa en la región, mientras que a nivel estatal ocupó la posición 92.

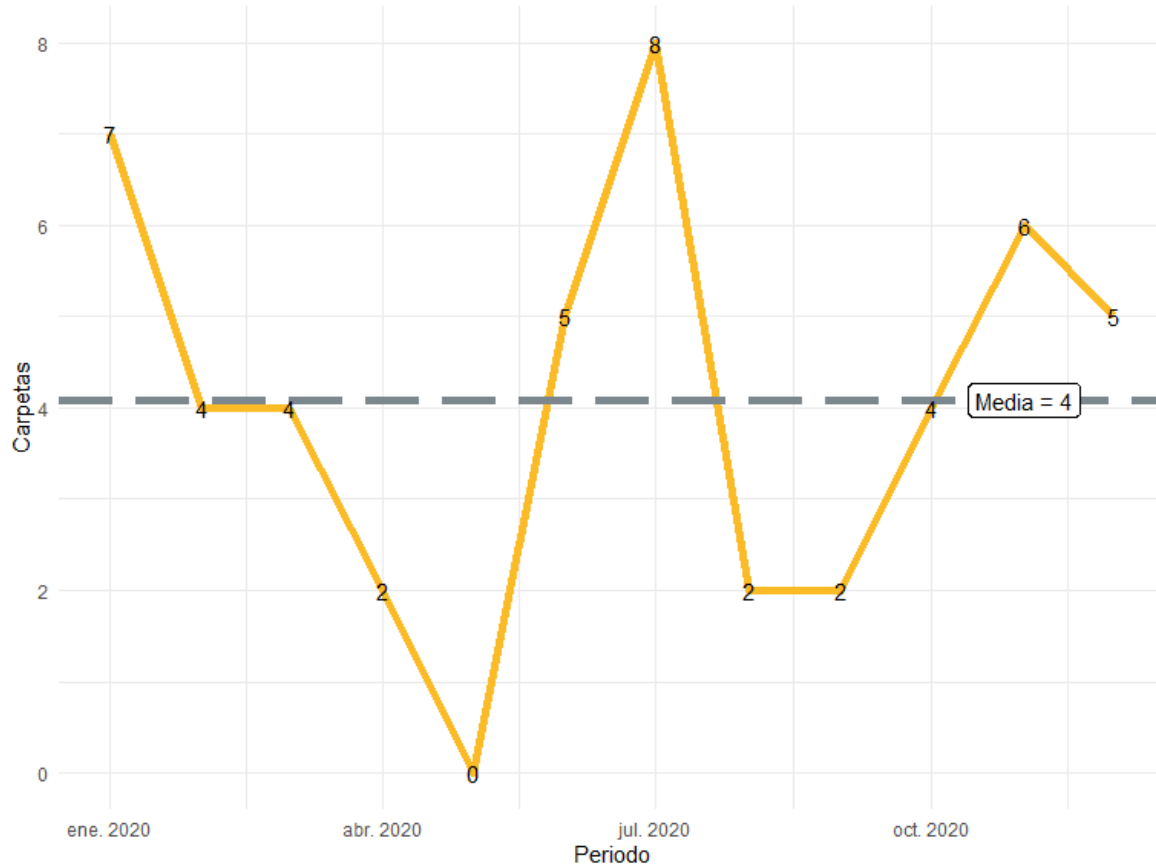
Gráfica 1. Empleados que laboraron en las administraciones públicas municipales en la región Costa Sierra Occidental, 2018



Fuente: Elaborado por el IIEG con datos del Censo Nacional de Gobiernos Municipales y Demarcaciones Territoriales de la Ciudad de México 2019, de INEGI.

Durante el 2020, se abrieron un total de 49 carpetas de investigación, de las cuales 22 se abrieron en el primer semestre, mientras que en los siguientes seis meses fueron 27. Julio es el mes con más casos con 8 indagaciones. Mayo es el mes con la menor cantidad de carpetas abiertas con 0. El promedio de carpetas abiertas por mes en el municipio es de 4.

Gráfica 2. Cantidad de carpetas de investigación por mes, Cabo Corrientes 2020

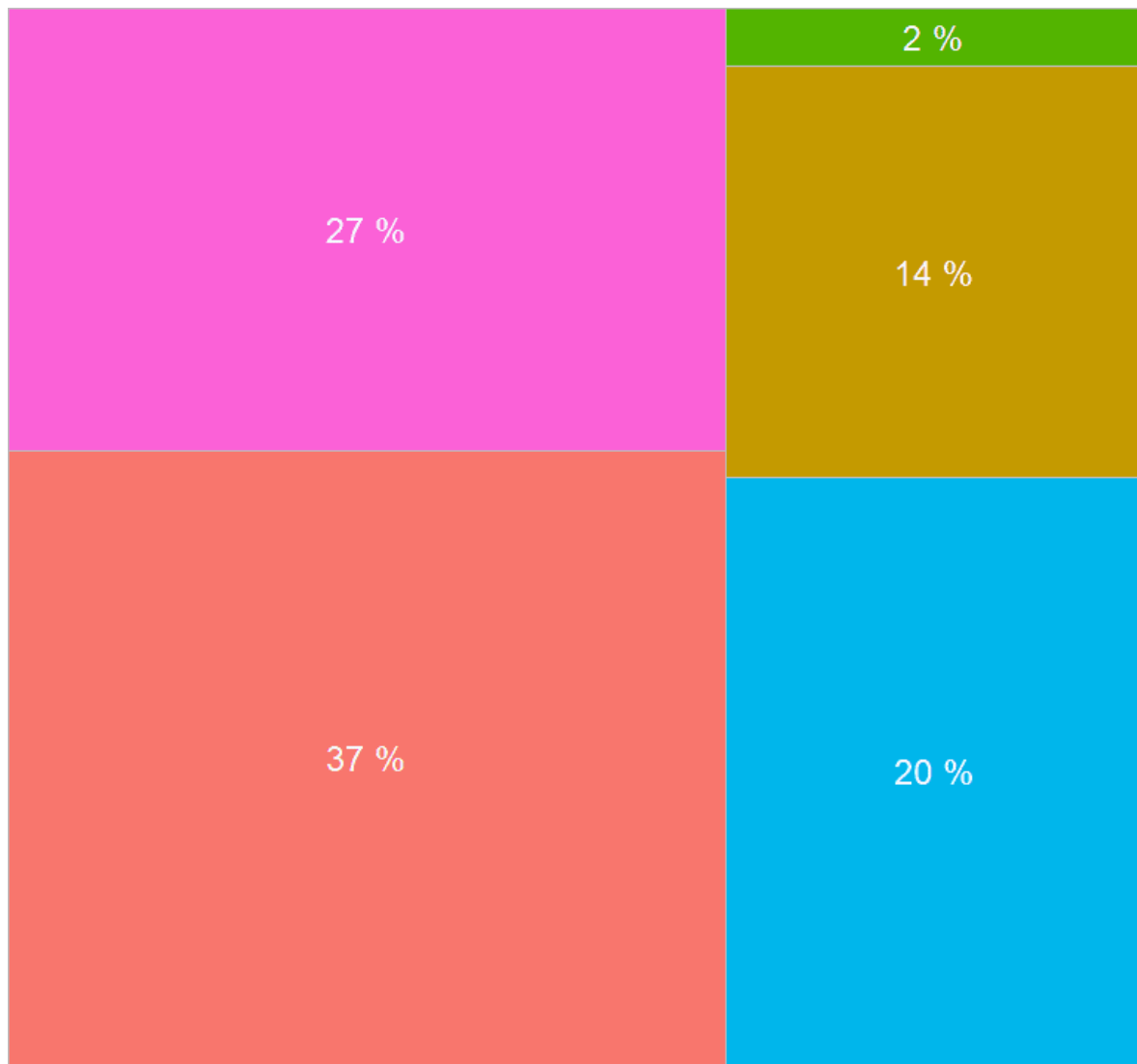


Fuente: Elaborado por el IIEG con datos del Secretariado Ejecutivo del Sistema Nacional de Seguridad Pública

En la siguiente liga podrás consultar la información actualizada mensualmente de las carpetas de investigación: https://iieg.gob.mx/ns/?page_id=22174

En Cabo Corrientes durante el 2020, el 37% de los delitos afectaron al bien jurídico del patrimonio seguido de otros bienes jurídicos afectados con 27% y el tercer bien jurídico con mayor afectación fue la vida y la integridad corporal con 20%. (Gráfica 3).

Gráfica 3. Distribución porcentual de los bienes jurídicos afectados, Cabo Corrientes 2020



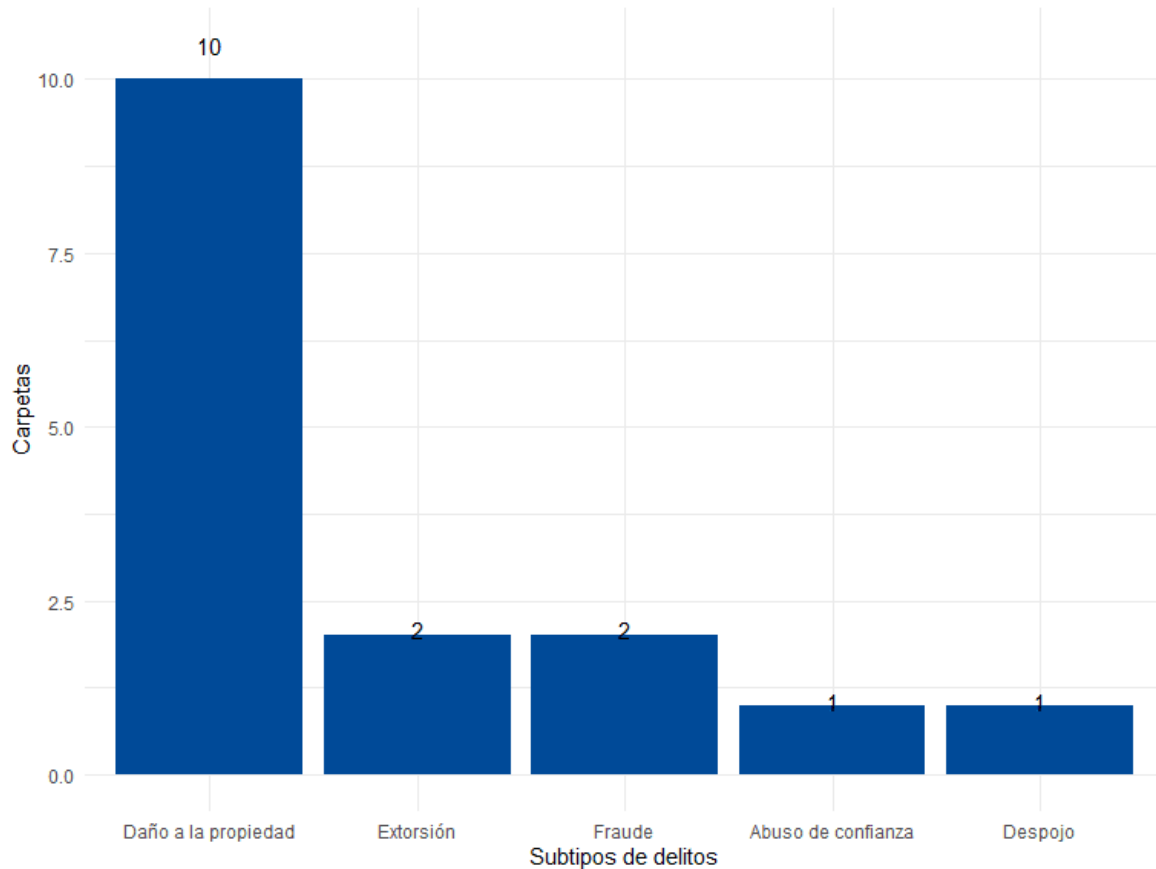
■ El patrimonio
 ■ La libertad y la seguridad sexual
 ■ La vida y la Integridad corporal
 ■ Otros bienes jurídicos afect

■ La familia
 ■ La sociedad
 ■ Libertad personal

Fuente: Elaborado por el IIEG con datos del Secretariado Ejecutivo del Sistema Nacional de Seguridad Pública

Con relación al bien jurídico del patrimonio que fue el más afectado en 2020 en el municipio, daño a la propiedad fue el subtipo de delito que abrió más carpetas con 10; en segundo puesto, extorsión con 2 seguido de fraude con 2 casos. (Gráfica 4).

Gráfica 4. Cantidad de carpetas por los 5 subtipos de delitos que afectaron más a el patrimonio, Cabo Corrientes 2020



Fuente: Elaborado por el IIEG con datos del Secretariado Ejecutivo del Sistema Nacional de Seguridad Pública

Directorio municipal



Presidente Municipal Cabo Corrientes

Miguel Ángel Silva Ramírez

cabocorr@jalisco.gob.mx

Domicilio

Portal Hidalgo No. 12, C.P. 48400, El Tuito, Cabo Corrientes, Jal, México

Teléfono

322 269 0090

Síndico (a)

Juan Manuel Rodríguez Santana

Regidores (as)

Mónica Yadira Cruz Ibarra

Jesús Romero Pérez

Yohana Liset Ramos García

Hugo Alberto Castellón Aguirre

Iris Adriana Cruz Joya

Mario Humberto Rodríguez Romero

Lourdes Olivera Moreno

Noé Rodríguez Ramos

Blanca Esther Valdovinos Peñaloza

Partido Político


Partido Verde Ecologista de México (PVEM)

www.iieg.gob.mx



IIEG Jalisco

Calzada de los Pirules 71 Col. Ciudad Granja
C.P. 45010, Zapopan, Jalisco, México.

 contacto@iieg.gob.mx

 33377-71770



IIEG
Instituto de Información
Estadística y Geográfica
de Jalisco

