



IIEG
Instituto de Información
Estadística y Geográfica
de Jalisco

Acatlán de Juárez

Diagnóstico municipal

Agosto 2023



Jalisco
GOBIERNO DEL ESTADO

ACATLÁN DE JUÁREZ

DIAGNÓSTICO DEL MUNICIPIO

Agosto 2023

HISTORIA	3
Toponimia	
Contexto histórico	
GEOGRAFÍA Y MEDIO AMBIENTE	6
Geografía	
Uso de suelo y vegetación	
Áreas naturales protegidas y humedales	
Diversidad ecosistémica	
Sequía	
Precipitación	
Recursos hídricos	
Infraestructura	
DEMOGRAFÍA Y SOCIEDAD	27
Aspectos demográficos	
Intensidad migratoria	
Pobreza multidimensional	
Marginación	
Índices sociodemográficos	
ECONOMÍA	39
Número de empresas	
Valor agregado censal bruto	
Empleo	
Agricultura y ganadería	
GOBIERNO Y SEGURIDAD	45
Desarrollo institucional	
Incidencia delictiva	
Directorio municipal	

[Consulta la información municipal en línea](#)



IIEG
Instituto de Información
Estadística y Geográfica
de Jalisco

Historia

Acatlán de Juárez
Diagnóstico del municipio
Agosto 2023



Jalisco
GOBIERNO DEL ESTADO

Toponimia

El nombre de Acatlán, proviene del náhuatl “Aka-Tlán” que significa “lugar de abundancia de cañas”.

Figura 1. Acatlán de Juárez, Jalisco.
Localización geográfica.



Fuente: IIEG, Instituto de Información Estadística y Geográfica del Estado de Jalisco, “Mapa General del Estado de Jalisco, 2012”

Contexto histórico

A principios del siglo XVI llegaron a esta región, integrantes de una tribu avecindada en Cocula, los que, al ser derrotados por los purépechas, se establecieron en el lugar en 1509. Aunque a la luz de hallazgos de cerámica prehispánica ha surgido la teoría de que la zona estaba poblada desde los siglos XII y XIII.

En el año de 1550 se trazó el primer plano del municipio por mandato del Virrey de la Nueva España, para terminar con las dificultades que había con los habitantes de Zacoalco, Ahualulco y Ameca. Durante la época colonial a este lugar se le conocía como Santa Ana Acatlán, siendo encomienda que entregaba tributo directamente a la Corona, el cual consistía en 25 pesos de oro en polvo y 8,000 cacaoas, teniendo únicamente 80 encomenderos.

En 1824 pertenecía al departamento de Zacoalco. En el decreto del 12 de septiembre de 1891 ya se menciona a la municipalidad de Santa Ana Acatlán. El 22 de marzo de 1906, por decreto, cambia su denominación de Santa Ana Acatlán a Acatlán de Juárez, debido a la visita del Patricio de la Reforma; adquiriendo, además, el título de villa. En octubre de 1972 se publicó el decreto con el cual se le otorgó la categoría de ciudad.



IIEG
Instituto de Información
Estadística y Geográfica
de Jalisco

Geografía y Medio Ambiente

Acatlán de Juárez
Diagnóstico del municipio
Agosto 2023



Jalisco
GOBIERNO DEL ESTADO

Geografía

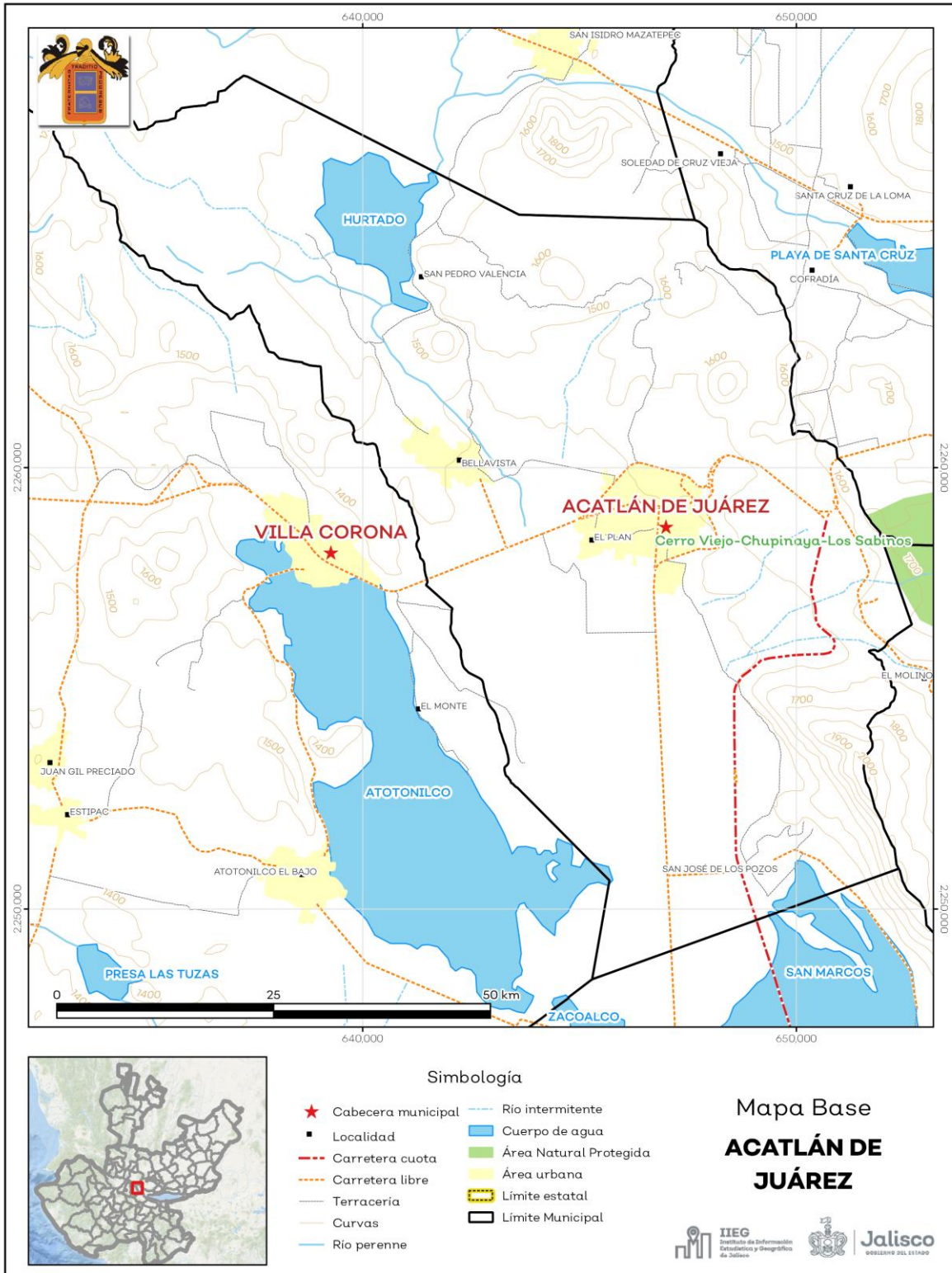
El municipio de Acatlán de Juárez se localiza en la región Lagunas del estado de Jalisco. Sus municipios colindantes son Tala, Jocotepec, Villa Corona, Zacoalco de Torres y Tlajomulco de Zúñiga (ver mapa 1). Tiene una extensión territorial de 181.29 kilómetros cuadrados.

Su cabecera municipal se localiza en las coordenadas 20°25'13.80" latitud norte y -103°35'27.96" de longitud oeste, a una altura de 1,362 metros sobre el nivel del mar (msnm). El territorio municipal, tiene alturas entre los 1,350 y 2,119 msnm; y una pendiente predominantemente plana menor a 5 grados.

La mayor parte del municipio tiene un clima semicálido semihúmedo. La temperatura media anual es de 21.2°C, y su temperatura mínima y máxima promedio oscila entre los 7.5°C y 32.1°C. La precipitación media anual es de 900 milímetros (mm) mientras que la precipitación promedio acumulada es de 667.42 mm.

El municipio está constituido por suelos aluviales en su mayor parte y basalto. Los suelos dominantes pertenecen al tipo vertisol y feozem (ver tabla 1).

Mapa 1. Base



Fuente: IIEG, con base en topografía INEGI, CONANP 2015, Marco Geoestadístico INEGI 2020 y Mapa General del Estado de Jalisco 2012.

Tabla 1 Medio físico

Acatlán de Juárez, Jalisco

Medio físico		Descripción
Superficie municipal (km ²)	181	El municipio de Acatlán de Juárez tiene una superficie de 181Km ² . Por su superficie se ubica en la posición 111 con relación al resto de los municipios del estado.
Altura (msnm)	Mínima municipal	1,350
	Máxima municipal	2,119
	Cabecera municipal	1,362
Pendientes (%)	Planas (< 5°)	70.9
	Lomerío (5° - 15°)	18.9
	Montañosas (> 15°)	10.2
Clima (%)	Semiárido semicálido	5.3
	Semicálido semihúmedo	94.7
Temperatura (°C)	Máxima promedio	32.1
	Mínima promedio	7.5
	Media anual	21.2
Precipitación (mm)	Media anual	900
Geología (%)	Aluvial	39.1
	Basalto	30.5
	Toba	14.2
	Brecha volcánica	12.1
	Extrusiva ácida	1.1
	Otros	2.9
Tipo de suelo (%)	Vertisol	33.9
	Feozem	24.5
	Regosol	17.7
	Solonchak	16.4
	Luvisol	7.4
Cobertura de suelo (%)	Agricultura	69.5
	Asentamiento humano	4.1
	Bosque	2.2
	Cuerpo de agua	3.5
	Otros tipos de vegetación	1.1
	Pastizal	7.0
	Selva	12.3
	Sin vegetación aparente	0.2

Fuente: IIEG, con base en: Geología, Edafología, esc. 1:50,000 y Uso de Suelo y Vegetación SVII, esc. 1:250,000, INEGI. Clima, CONABIO. Tomo 1 Geografía y Medio Ambiente de la Enciclopedia Temática Digital de Jalisco. MDE y MDT del conjunto de datos vectoriales, esc. 1:50,000, INEGI. Mapa General del Estado de Jalisco 2012.

Uso de suelo y vegetación

La cobertura del suelo predominante en el municipio es el agropecuario con un 69.54% de su superficie, seguida de la vegetación secundaria con 13.87%, los asentamientos humanos ocupan el 4.06% del territorio total. La cobertura con menos superficie es el suelo desnudo con un 0.17% (ver tabla 2 y mapa 2).

La clasificación de los usos de suelo y vegetación realizada comprende las categorías acuícolas, agropecuario, agua, asentamientos humanos, bosque, dunas costeras, galería, manglar, matorral, palmar, pastizal, sabana, selva baja, selva mediana, sin vegetación aparente, vegetación acuática, vegetación desértica, vegetación secundaria.

Tabla 2 Uso de suelo y vegetación			
Acatlán de Juárez, Jalisco			
Cobertura	Superficie (Ha)	Porcentaje (%)	Descripción
Agropecuario	12,610.31	69.54	La clasificación de usos de suelo y vegetación representada es menos generalizada que la tabla número 1 de este documento. Sin embargo en esta clasificación la vegetación secundaria es representada por todos los tipos de vegetación que sean secundarios refiriéndonos a estas como la comunidad vegetal que surge diferente a la original con estructura y composición florística heterogénea tras ser eliminada o alterada la vegetación primaria.
Vegetación secundaria	2,515.93	13.87	
Pastizal	1,275.84	7.04	
Asentamientos humanos	735.97	4.06	
Agua	641.67	3.54	
Vegetación acuática	207.22	1.14	
Bosque	116.64	0.64	
Suelo desnudo	31.09	0.17	

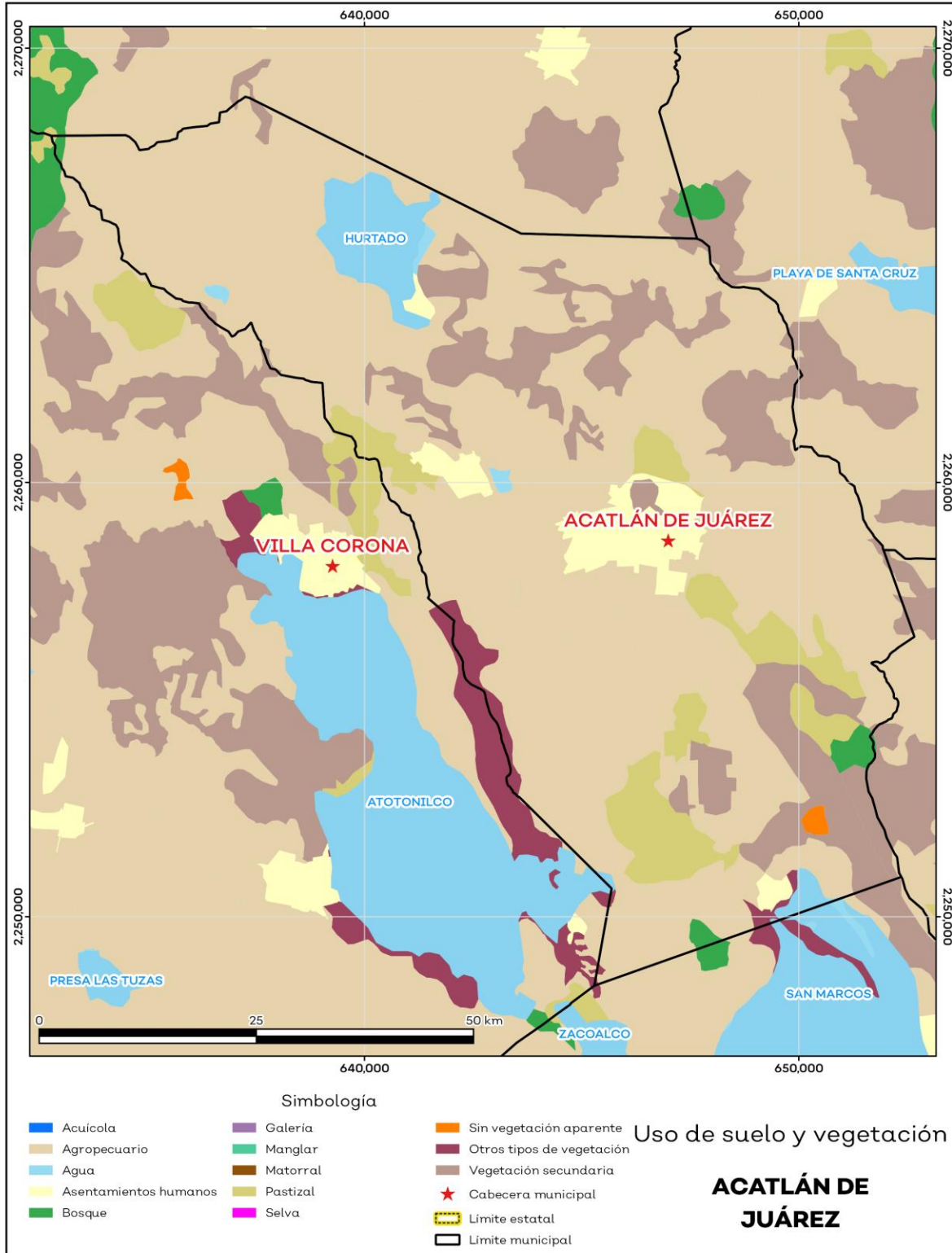
Fuente: IIEG, con información de datos vectoriales de uso del suelo y vegetación, Serie VII, INEGI 2018.

La superficie arbórea municipal representa el 0.6% de los cuales el 0.6% corresponde a la vegetación arbórea primaria, la cual no presenta una alteración respecto a su estado natural, y 0.0% a la vegetación arbórea secundaria, que debido a perturbaciones ha sido modificada y muestra un proceso de sucesión vegetal (ver tabla 3).

Tabla 3 Cobertura Arbórea		
Acatlán de Juárez, Jalisco		
Cobertura	Cantidad %	Comentarios
Primaria Arbórea Baja	0.6	La cobertura arbórea referida está compuesta por los siguientes tipos de vegetación: bosque de coníferas, bosque de encino, bosque mesófilo de montaña, bosque de pino y bosque de táscate, selva caducifolia, selva subcaducifolia, selva de galería, manglar, palmar natural, vegetación hidrófila y vegetación inducida.
Primaria Arbórea Mediana	0.1	
Primaria Arbórea Alta	0.0	
Secundaria Arbórea Baja	0.0	
Secundaria Arbórea Mediana	0.0	
Secundaria Arbórea Alta	0.0	
Total Arbórea	0.6	

Fuente: IIEG, con información de datos vectoriales de uso del suelo y vegetación, Serie VI, INEGI 2016.

Mapa 2. Uso de suelo y vegetación



Fuente: IIEG, con base en INEGI, 2018.

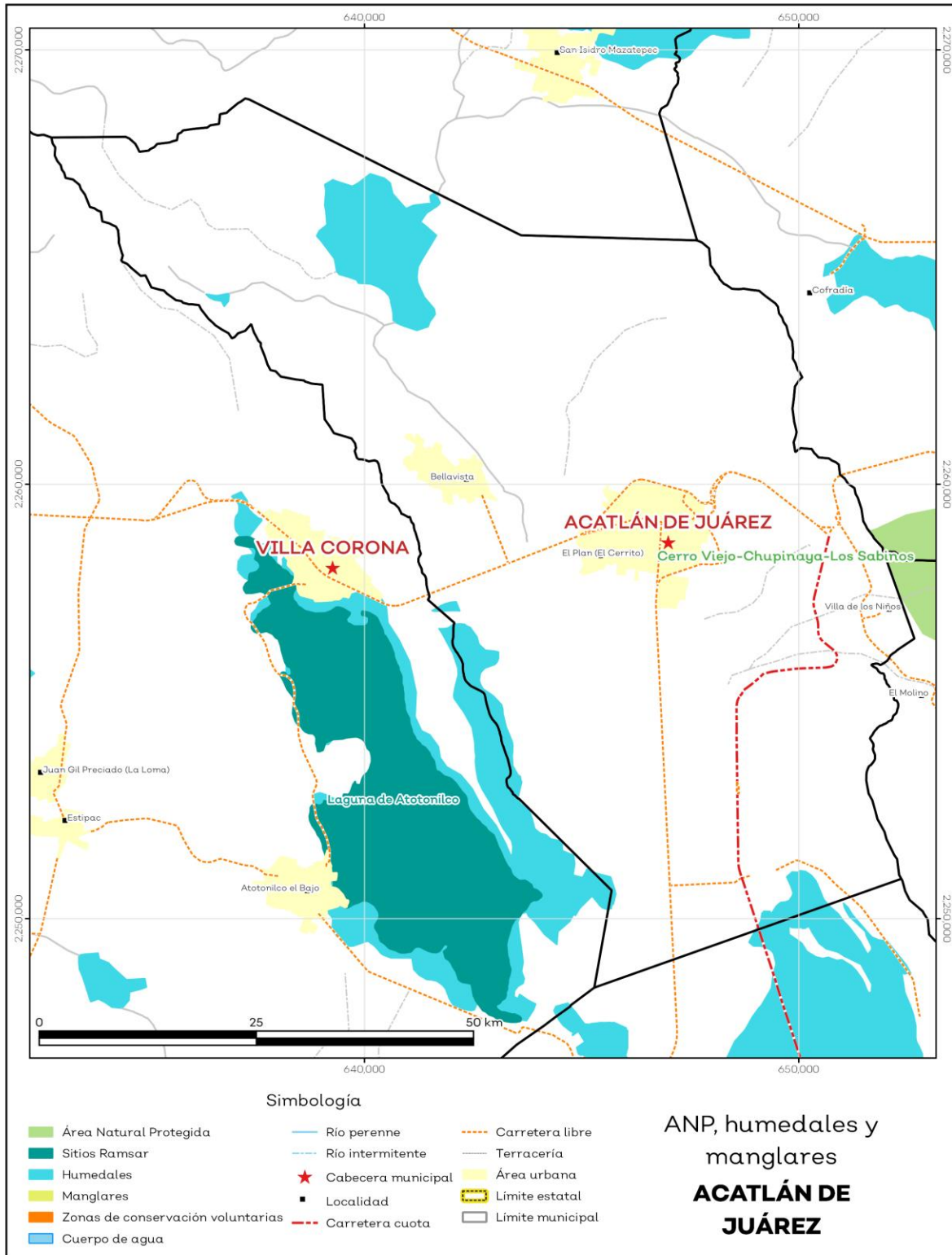
Áreas naturales protegidas y humedales

Acatlán de Juárez cuenta con 4.6% de humedales (ver mapa 3 y tabla 4).

Tabla 4 ANP y humedales		
Acatlán de Juárez, Jalisco		
Áreas Naturales	Cantidad %	Descripción
Áreas Naturales Protegidas	0.0	
Sitios Ramsar	0.0	Humedales de importancia internacional.
Humedales	4.6	

Fuente: IIEG, con base en CONAGUA 2016, CONANP 2015.

Mapa 3. ANP, humedales y manglares



Fuente: IIEG, con base en CONAGUA 2016, CONANP 2015.

Diversidad ecosistémica

La diversidad de ecosistemas conforme a la cobertura de usos de suelo y vegetación nos dice que la cobertura de mayor dominancia es agricultura de temporal anual la cual representa el 57.9% municipal, y es catalogada con el rango muy alto a nivel estatal. El inverso del índice de Simpson es de 0.6 y nos indica que entre más se acerca al 1 más diversidad ecosistémica de coberturas de suelo hay. El índice de Shannon es de 1.5, en el cual se considera un valor normal si se está entre 2 y 3, valores por debajo de 2 como bajos en diversidad y superiores a 3 son altos en diversidad de ecosistemas (ver tabla 5).

Tabla 5 Diversidad Ecosistémica		
Acatlán de Juárez, Jalisco		
índice	Cantidad	Comentarios
Inverso de Simpson	0.63	Valor entre más cercano a 1, mayor diversidad ecosistémica de coberturas de uso de suelo y vegetación
Shannon	1.47	El valor varía entre 0.5 y 5. Valor normal entre 2 y 3, valores superiores a 3 son altos en diversidad, valores por debajo de 2 es baja diversidad de ecosistemas
Equitatividad de Shannon	0.57	Se acerca a 0 cuando una cobertura domina y se acerca a 1 cuando comparten abundancia las coberturas
índice	%	Cobertura
Dominancia	57.9	Agricultura de temporal anual

Fuente: IIEG, 2021.

Sequía

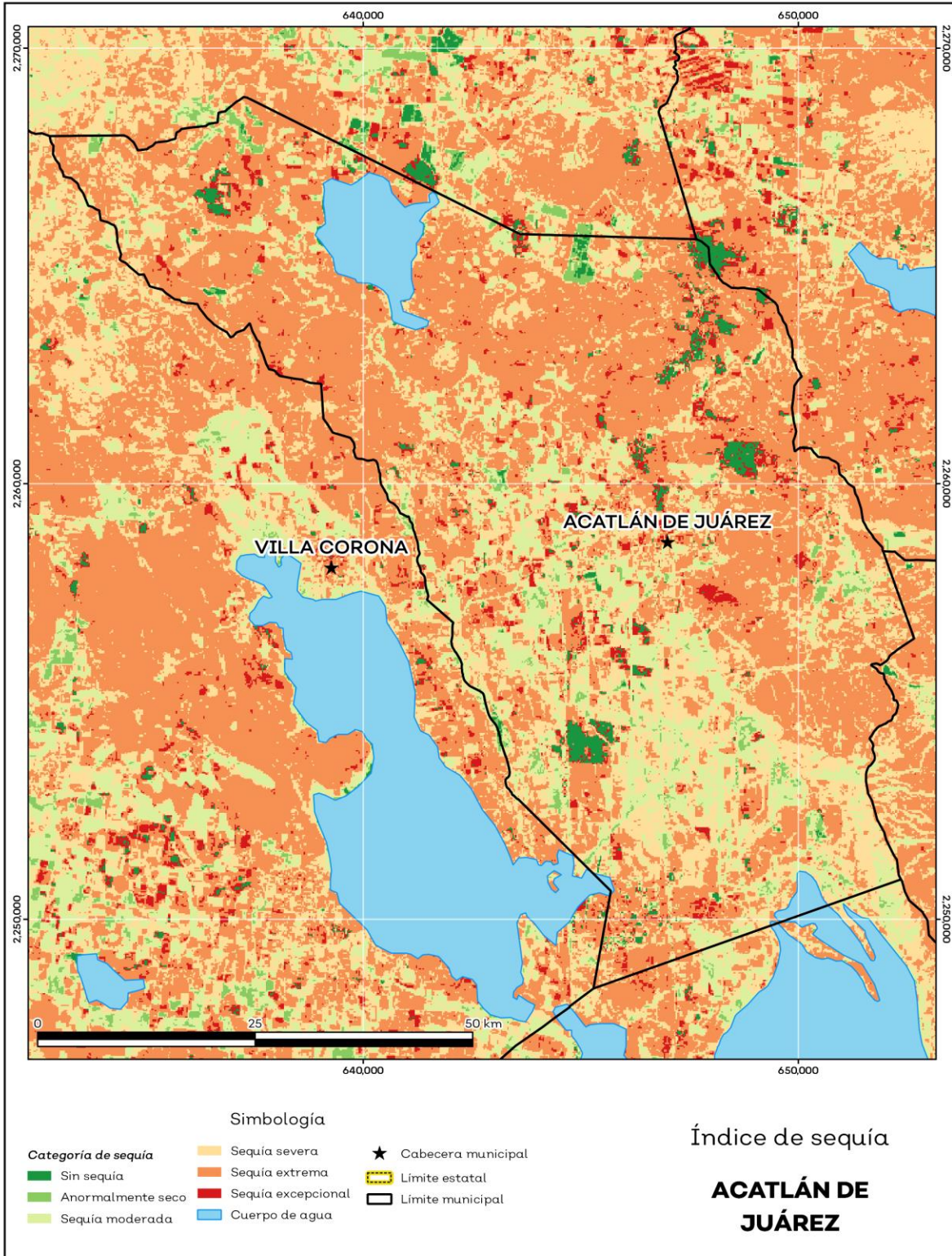
El cambio climático en los últimos años ha traído consigo efectos en los territorios, de allí parte a que se analizó el fenómeno natural de la sequía y la escasez de los recursos hídricos.

De la superficie dedicada a las actividades agrícolas el 94.6% presentó alguna categoría de sequía en el año 2020 (ver mapa 4 y tabla 6). Las sequías son causadas principalmente por la escasez de precipitaciones pluviales, la cual puede derivar en una insuficiencia de recursos hídricos necesarios para abastecer la demanda existente, por ello su análisis es trascendental.

Tabla 6 Sequía			
Acatlán de Juárez, Jalisco			
Categoría de sequía	Cantidad Agrícola (%)	Cantidad Municipal (%)	Comentarios
Sin sequía	2.6	2.2	
Anormalmente seco	2.8	1.8	
Sequía moderada	17.7	13.7	
Sequía severa	23.4	25.1	
Sequía extrema	49.5	50.4	
Sequía excepcional	3.9	3.4	Anormalmente seco es una condición de sequedad, no es una categoría de sequía. Se muestran 2 cantidades en porcentajes: la agrícola es el porcentaje de la superficie afectada de las áreas agrícolas conforme a la delimitación de frontera agrícola; Y el porcentaje municipal se refiere a toda la superficie del municipio sin importar la cobertura de uso de suelo y vegetación sin incluir los cuerpos de agua.

Fuente: IIEG, con base en imágenes Landsat, 2020.

Mapa 4. Índice de sequía de diferencia normalizado



Fuente: IIEG, con base en imágenes Landsat, 2020.

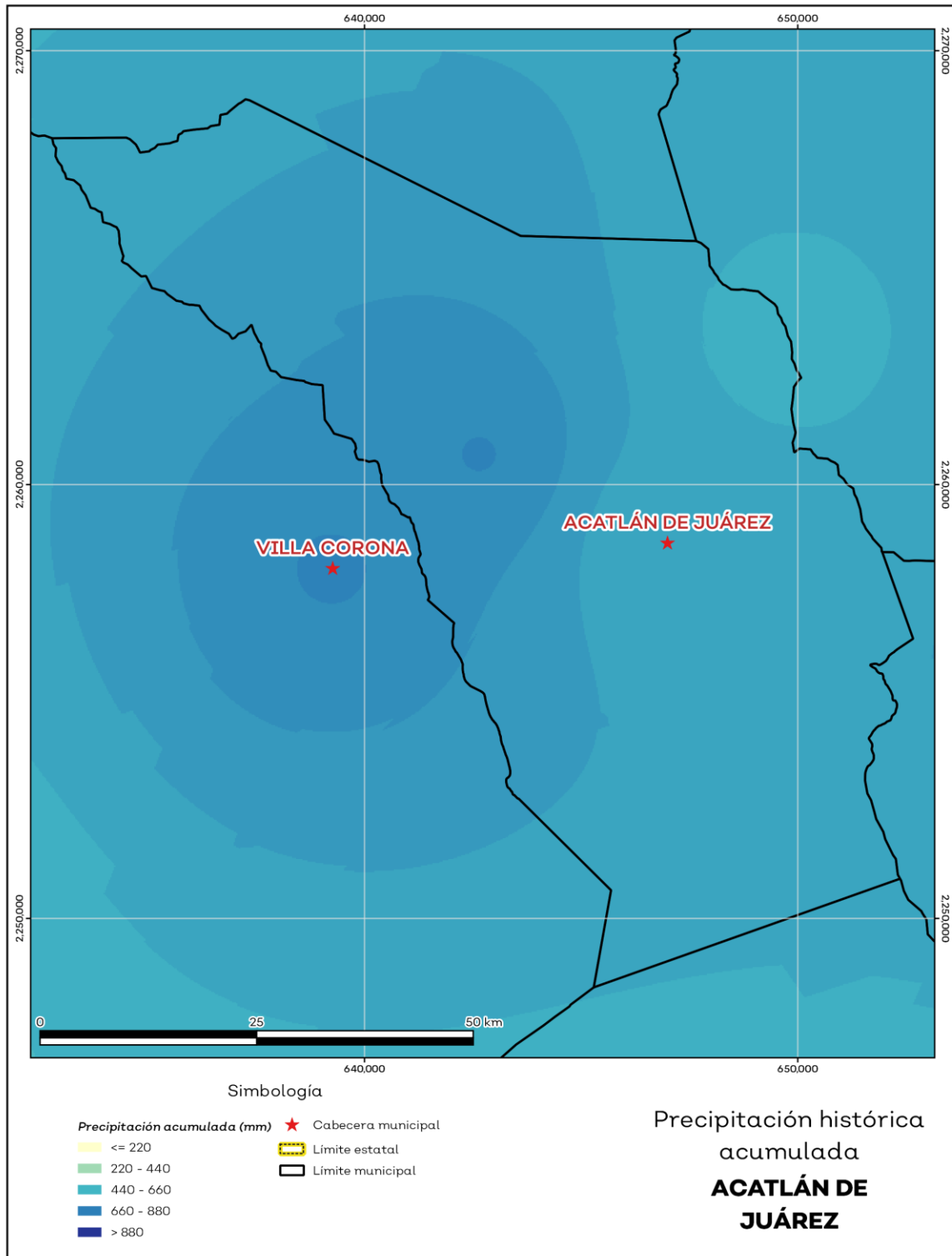
Precipitación

Del análisis de la precipitación media mensual histórica con registros hasta el 2019 del municipio Acatlán de Juárez tenemos que la precipitación acumulada promedio es de 667.42 mm; la media del mes de enero es de 31.20 mm, la mínima de 23.47 mm y la máxima de 43.00 mm; mientras que en julio la precipitación media es de 97.02 mm, la mínima de 60.00 mm y máxima de 149.13 mm (ver mapa 5 y tabla 7).

Tabla 7 Precipitación media mensual y acumulada				
Acatlán de Juárez, Jalisco				
Mes	Promedio (mm)	Mínima (mm)	Máxima (mm)	Comentarios
Enero	31.2	23.5	43.0	
Febrero	33.4	21.8	45.0	
Marzo	42.9	29.6	60.0	
Abril	47.7	30.7	68.0	
Mayo	56.5	42.4	76.0	
Junio	84.4	0.0	135.3	
Julio	97.0	60.0	149.1	Registros de precipitación histórica media mensual.
Agosto	85.7	64.0	123.1	
Septiembre	70.1	53.0	89.2	
Octubre	46.7	43.5	55.0	
Noviembre	32.4	26.7	41.0	
Diciembre	28.7	22.7	36.0	
Acumulada	667.4	576.0	774.0	Registros de precipitación histórica acumulada.

Fuente: IIEG, con base en datos de precipitación de 1882-2019 del SMN.

Mapa 5. Precipitación histórica acumulada



Fuente: IIEG Instituto de Información Estadística y Geográfica del Estado de Jalisco; con base en datos de precipitación de 1882-2019 del SMN.

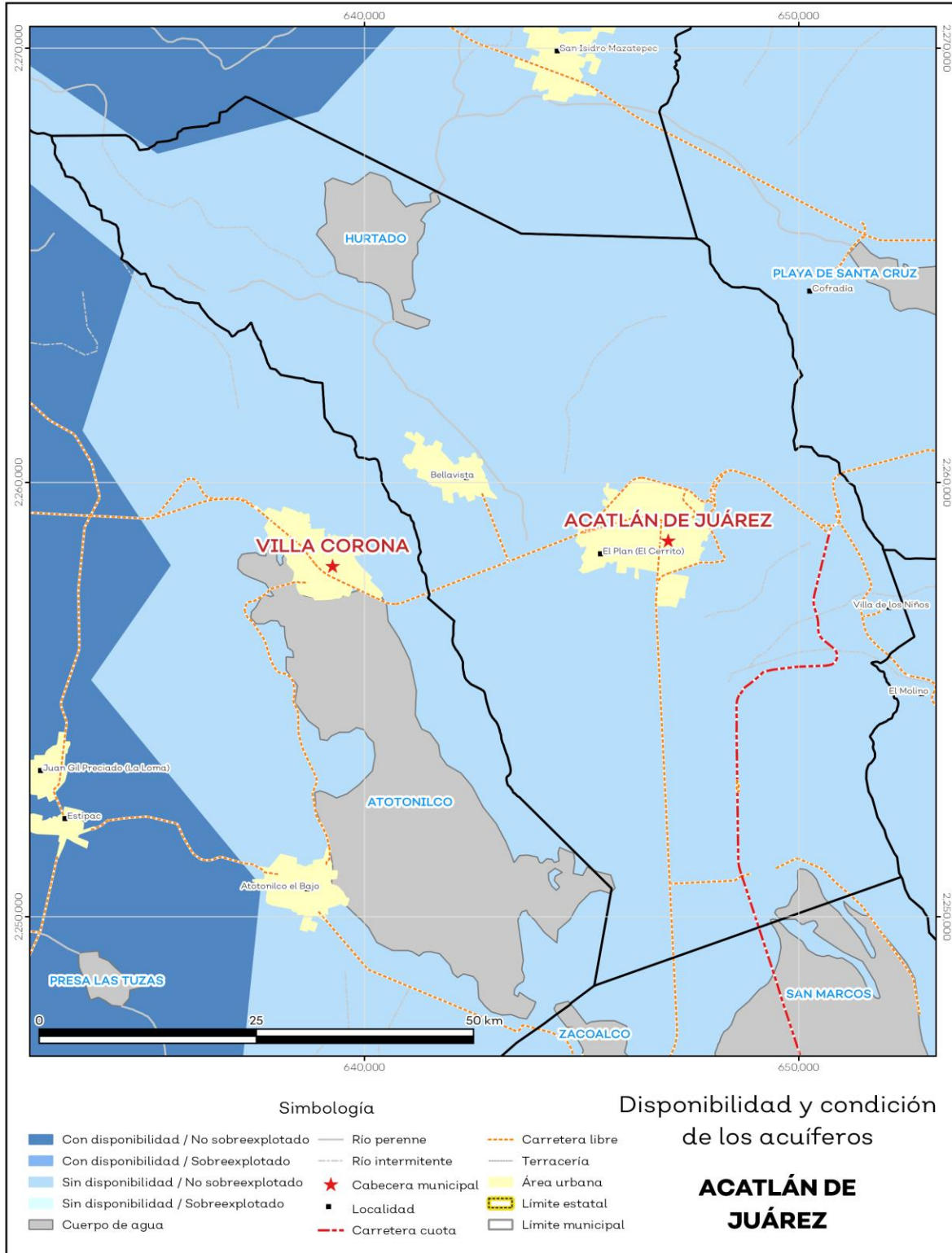
Recursos hídricos

Los tipos de recursos hídricos del municipio están constituidos por aguas subterráneas, ríos y lagos. El territorio está ubicado dentro de 4 acuíferos de los cuales el 99.3% no tienen disponibilidad y el 0.8% se encuentra con disponibilidad de agua subterránea (ver mapa 6 y tabla 8).

Tabla 8 Acuíferos		
Acatlán de Juárez, Jalisco		
Estatus	Cantidad %	Comentarios
Con disponibilidad	0.8	
Sin disponibilidad	99.3	Reporte de CONAGUA del estatus del acuífero hasta el 2020.
No sobreexplotado	100.0	
Sobreexplotado	0.0	

Fuente: IIEG, con base en CONAGUA, 2021.

Mapa 6. Acuíferos



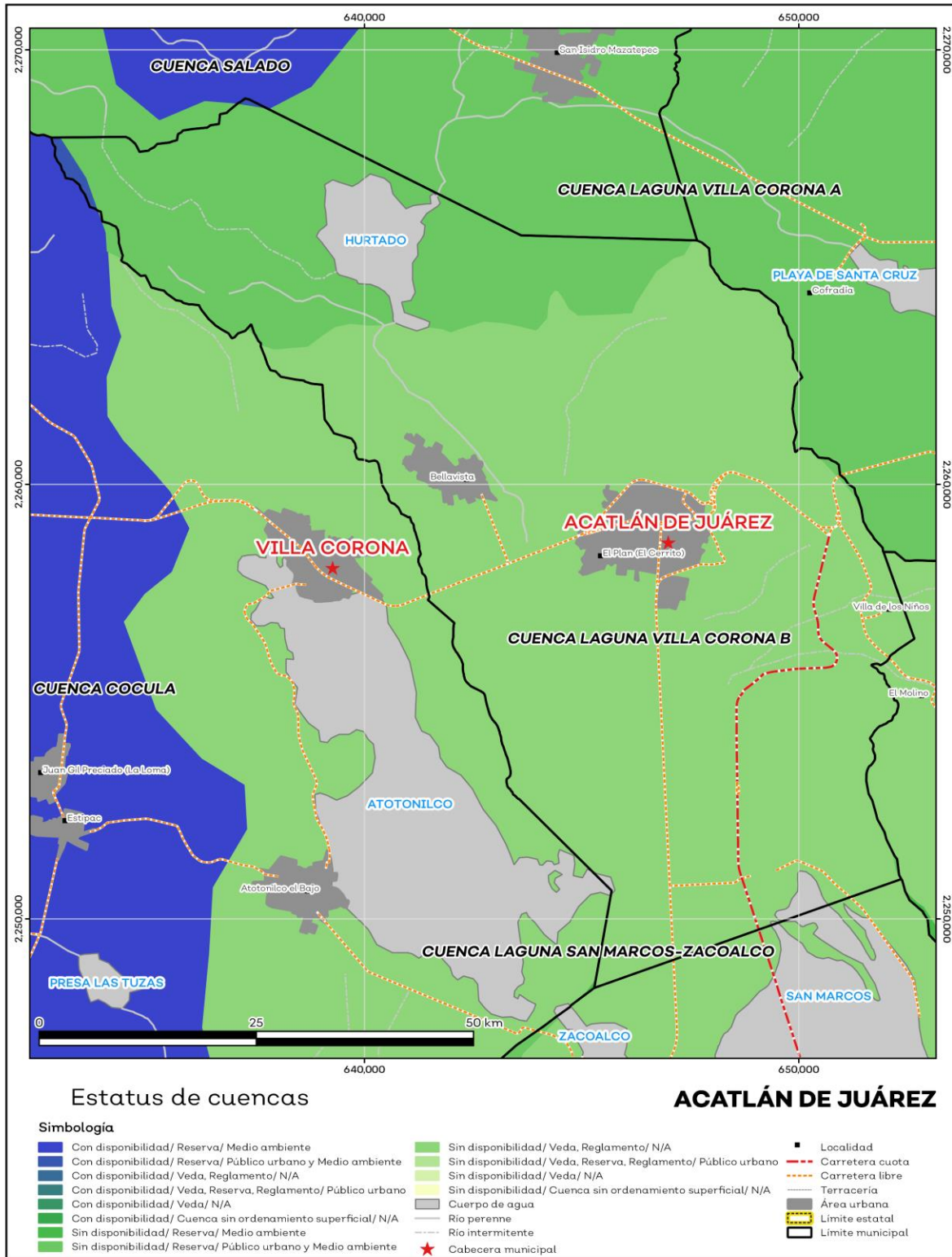
Fuente: IIEG, con base en CONAGUA, 2021.

El territorio municipal está dentro de las cuencas Cocula, Laguna San Marcos-Zacoalco, Laguna Villa Corona A, Laguna Villa Corona B, Río Salado de las cuales el 0.3% tienen disponibilidad y el 99.7% presentan déficit de disponibilidad de agua superficial (ver mapa 7 y tabla 9).

Tabla 9 Cuencas		
Acatlán de Juárez, Jalisco		
Estatus	Cantidad %	Comentarios
Con disponibilidad	0.3	
Sin disponibilidad	99.7	
Tipos de Ordenamiento		Cantidad %
Reserva	23.8	Reporte de CONAGUA del estatus de cuencas hasta el 2020.
Veda	0.0	
Veda y reglamento	76.3	
Veda, reserva y reglamento	0.0	
Cuenca sin ordenamiento superficial	0.0	

Fuente: IIEG con base en CONAGUA 2021.

Mapa 7. Cuencas



Fuente: IIEG, con base en CONAGUA, 2021.

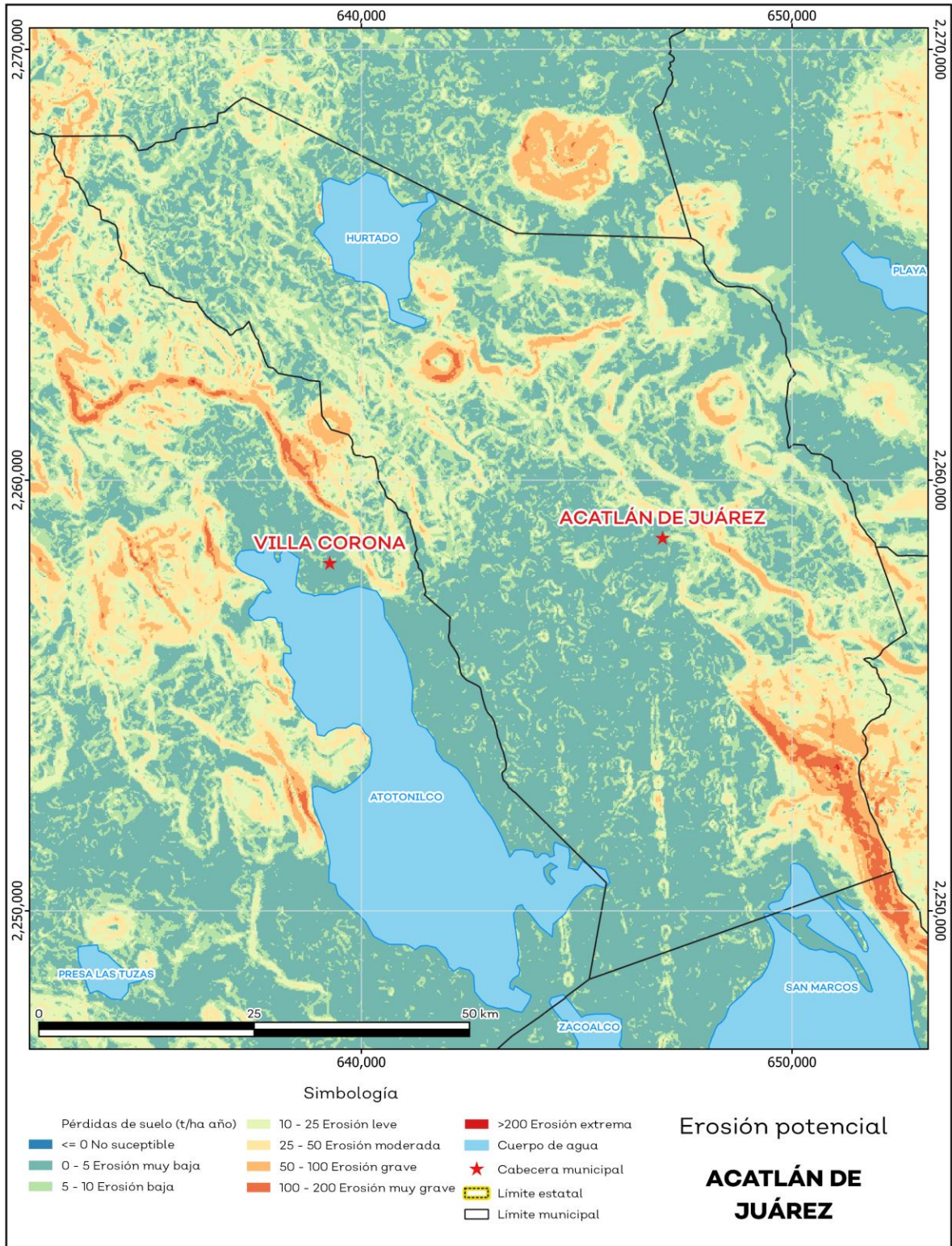
Erosión potencial

La erosión potencial que pronostica la pérdida de suelo como consecuencia de la influencia del relieve, el viento y el agua, nos indica que en el municipio se tienen en su mayoría pérdidas de suelo de 0 a 5 toneladas por hectáreas al año (t/ha.año), catalogadas como erosión muy baja y pérdidas de suelo tolerables. No hay erosión neta (ver mapa 8 y tabla 10).

Tabla 10 Erosión potencial			
Acatlán de Juárez, Jalisco			
Perdidas de suelo t/ha.año	Clasificación	Cantidad %	Comentarios
0	Zonas no susceptibles al proceso erosivo, como pueden ser espacios urbanos, carreteras o embalses.	0.00	
0 a 5	Zonas con niveles de erosión muy bajos y pérdidas de suelo tolerables. No hay erosión neta	45.32	
5 a 10	Zonas con niveles de erosión bajos y pérdidas de suelo que puede ser tolerables. Probablemente no hay erosión neta.	25.45	
10 a 25	Zonas con procesos erosivos leves. Existe erosión, aunque no es apreciable a simple vista	17.95	En el cálculo no se incluyeron los cuerpos de agua por considerarse zonas no susceptibles al proceso erosivo.
25 a 50	Zonas con procesos erosivos moderados. Existe erosión aunque puede no ser apreciable a simple vista.	6.78	
50 a 100	Zonas con procesos erosivos graves. Existe erosión y es apreciable a simple vista	3.55	
100 a 200	Zonas con procesos erosivos muy graves. Existe erosión y es manifiesta a simple vista	0.94	
Más de 200	Zonas con procesos erosivos extremos. Existe erosión y es evidente a simple vista	0.01	

Fuente: IIEG, con base en datos de precipitación de 1882-2021 del SMN, Modelo digital de elevaciones INEGI 2013, FAO 2003.

Mapa 8. Erosión potencial



Fuente: IIEG, con base en datos de precipitación de 1882-2021 del SMN, Modelo digital de elevaciones INEGI 2013, FAO 2003.

Infraestructura

Por último, el municipio cuenta con 16 servicios públicos, de los cuales destacan 27 escuelas, seguido de 14 instalaciones deportivas o recreación y 14 templos (ver tabla 11).

Tabla 11 Infraestructura			
Acatlán de Juárez, Jalisco			
Infraestructura		Descripción	
Infraestructura (km)	Carreteras	55.97	El municipio se encuentra en el segundo lugar de la región Lagunas, registrando grado muy alto de conectividad en caminos y carreteras.
	Caminos	57.34	
Tipo de servicios	Cantidad	Comentarios	
Aeródromo Civil	0	La información presentada en esta tabla corresponde a los servicios concentrados en localidades mayores a 2,500 habitantes.	
Cementerio	2		
Centro Comercial	0		
Centro de Asistencia Médica	10		
Escuela	27		
Estación de Transporte Terrestre	0		
Instalación de Comunicación	0		
Instalación de Servicios	0		
Instalación Deportiva o Recreativa	14		
Instalación Diversa	0		
Instalación Gubernamental	3		
Mercado	2		
Plaza	11		
Pozo	2		
Tanque de Agua	3		
Templo	14		

Fuente: IIEG con base en Red Nacional de Caminos INEGI 2019. Mapa General del Estado de Jalisco 2012. Marco Geoestadístico Nacional, servicios e información complementaria, INEGI 2020.

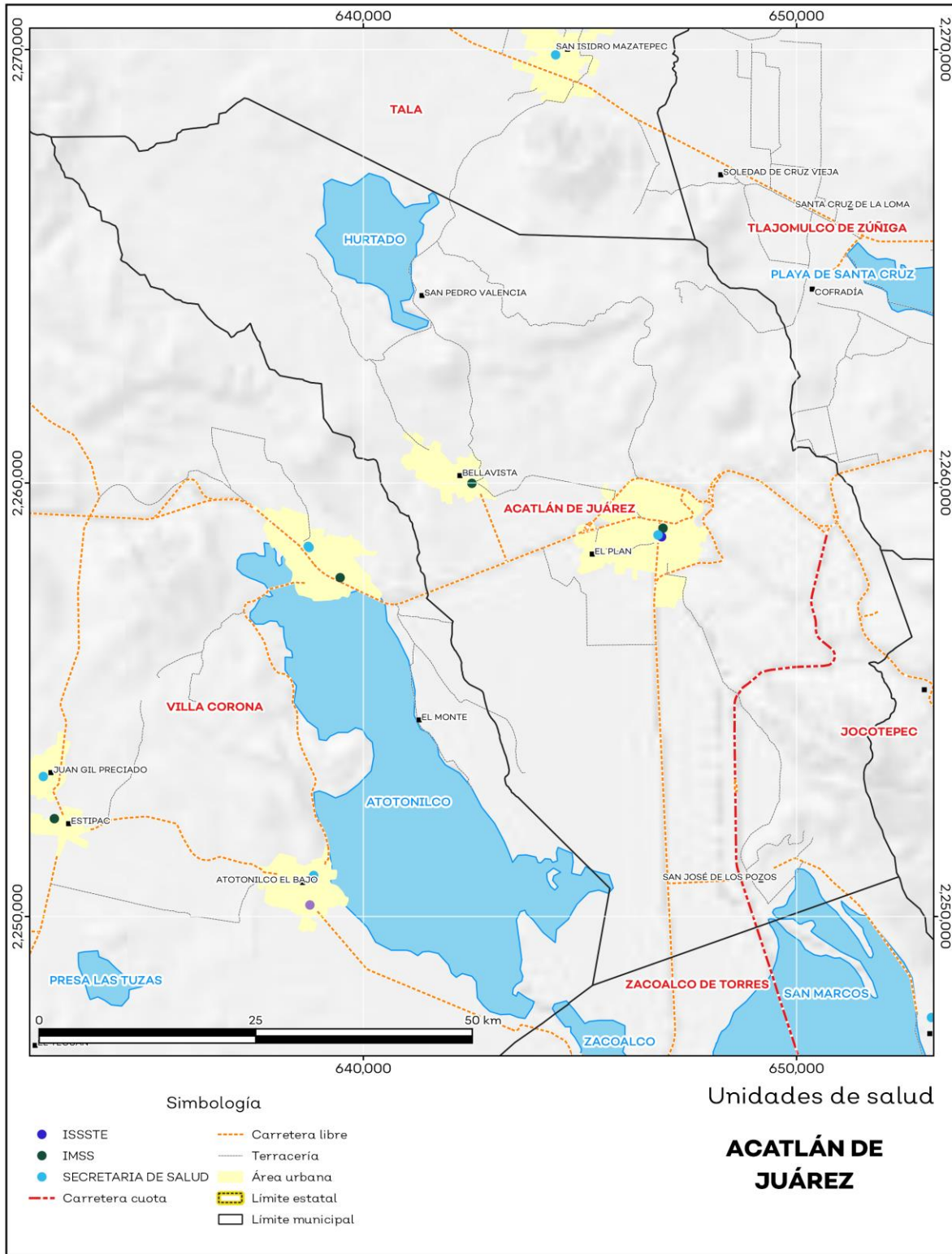
Salud

De acuerdo con los registros de la secretaría de salud, en el municipio se encuentran 5 unidades de servicio de salud como lo son consultorios, hospitales generales y especializados, oficinas administrativas, farmacias, laboratorios, unidades de medicina familiar, de especialidades médicas y móviles. De las cuales 2 corresponden a la Secretaría de Salud (SSJ), 2 unidades de salud son del Instituto Mexicano del Seguro Social (IMSS) y 1 módulo del Instituto de Seguridad y Servicios Sociales para los Trabajadores del Estado (ISSSTE); en la tabla 12 se presenta desglosada esta información por tipo de unidades de servicio conforme al instituto o dependencia a la que pertenecen (ver mapa 9 y tabla 12).

Tabla 12 Unidades de salud	
Acatlán de Juárez, Jalisco	
Tipo de unidad	Cantidad
INSTITUTO DE SEGURIDAD Y SERVICIOS SOCIALES PARA LOS TRABAJADORES DEL ESTADO	
Consultorio de Atención Familiar	1
INSTITUTO MEXICANO DEL SEGURO SOCIAL	
Unidad de Medicina Familiar	2
SECRETARÍA DE SALUD	
Centro de Salud	1
Unidad Móvil	1
Total del municipio	5

Fuente: IIEG, con base en Dirección General de Salud (DGIS) 2021.

Mapa 9. Unidades de Salud



Fuente: IIEG, con base en Dirección General de Salud (DGIS) 2021.



IIEG
Instituto de Información
Estadística y Geográfica
de Jalisco

Demografía y Sociedad

Acatlán de Juárez
Diagnóstico del municipio
Agosto 2023



Jalisco
GOBIERNO DEL ESTADO

Aspectos Demográficos

El municipio de Acatlán de Juárez pertenece a la Región Lagunas, según el Censo de Población y Vivienda 2020, su población en ese año era de 25,250 personas; de las cuales el 52.5 por ciento eran hombres y 47.5 por ciento mujeres. Las y los habitantes del municipio representaban el 11.1 por ciento del total regional (ver tabla 1). Comparando este volumen poblacional con el del año 2015, se observa que la población municipal aumentó un 13.43 por ciento en cinco años.

Tabla 1 Población total según sexo					
Acatlán de Juárez, Jalisco					
Clave	Municipio	Población total 2015	Población 2020		
			Total	Hombres	Mujeres
002	Acatlán de Juárez	22,261	25,250	13,244	12,006

Fuente: IIEG con base en INEGI, Censo de Población y Vivienda 2020 y Encuesta Intercensal 2015.

En 2020 Acatlán de Juárez contaba con 32 localidades, de éstas, 5 eran de dos viviendas y 8 de una. La localidad de Acatlán de Juárez era la más poblada, con 11,110 personas, que representaban el 44% de la población del municipio; le seguía Bellavista con el 30.9%, El Plan (El Cerrito) con el 12%, Villa de los Niños con el 6.1% y San José de los Pozos con el 3.7% del total municipal (ver tabla 2).

Tabla 2 Población total según sexo y distribución porcentual de la población						
Acatlán de Juárez, Jalisco						
Clave	Municipio/Localidad	Población total 2010	Población 2020			
			Total	Distribución porcentual de la población del municipio	Hombres	Mujeres
0002	Acatlán de Juárez	23,241	25,250	100.0	13,244	12,006
0001	Acatlán de Juárez	10,461	11,110	44.0	5,468	5,642
0002	Bellavista	7,163	7,802	30.9	3,813	3,989
0004	El Plan (El Cerrito)	2,673	3,039	12.0	1,530	1,509
0062	Villa de los Niños	1,490	1,549	6.1		
0005	San José de los Pozos	848	928	3.7	472	456

Fuente: IIEG con base en INEGI; Censo de Población y Vivienda 2010 y 2020.

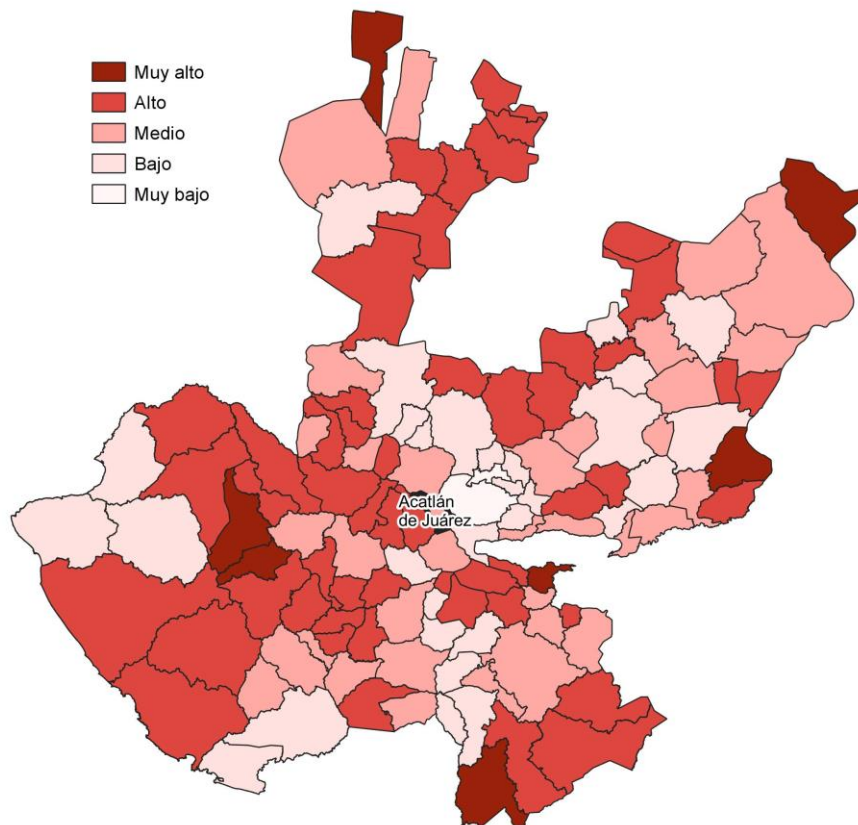
Intensidad Migratoria

El estado de Jalisco tiene una añeja tradición migratoria a Estados Unidos que se remonta hacia finales del siglo XIX.

El Consejo Nacional de Población (CONAPO) calculó el Índice de Intensidad Migratoria México-Estados Unidos 2020, como una medida sintética que informa integralmente del fenómeno migratorio entre ambos países.

De acuerdo con este índice, Jalisco se clasificó en un grado medio, posicionándose en el lugar 14 entre las entidades federativas con mayor intensidad migratoria en 2020. Esto como resultado de un 6.8% de sus viviendas que recibían remesas, 1.3% de viviendas con emigrantes con destino a Estados Unidos residentes en Estados Unidos, 0.4% de viviendas con migrantes circulares y 0.9% de viviendas con migrantes de retorno de Estados Unidos.

Mapa 1 Grado de Intensidad Migratoria a Estados Unidos. Jalisco, 2020



Fuente: IIEG con base en estimaciones de CONAPO; Índice de Intensidad Migratoria 2020.

Conforme a los resultados del índice de Intensidad Migratoria 2020, en el municipio de Acatlán de Juárez un 11.01 por ciento de las viviendas del municipio recibieron remesas en 2020, en un 1.82 por ciento se reportaron emigrantes con destino a Estados Unidos residentes en Estados Unidos, en el 1.24 por ciento se registraron migrantes circulares del quinquenio anterior (2015-2020) y el 1.27 por ciento de las viviendas contaban con migrantes de retorno de Estados Unidos (ver tabla 3).

Tabla 3 Índice de Intensidad Migratoria México-Estados Unidos	
Acatlán de Juárez, 2020	
Índice y grado de intensidad migratoria e indicadores socioeconómicos	Valores
Índice de intensidad migratoria	61.8198
Grado de intensidad migratoria	Medio
Total de viviendas	6,308
% Viviendas que reciben remesas	11.01
% Viviendas con emigrantes con destino a Estados Unidos residentes en Estados Unidos	1.82
% Viviendas con migrantes circulares de Estados Unidos	1.24
% Viviendas con migrantes de retorno de Estados Unidos	1.27
Posición que ocupa el municipio en la entidad	64
Posición que ocupa el municipio a escala nacional	540

Fuente: IIEG, con base en estimaciones del CONAPO con base en el INEGI, Censo de Población y Vivienda 2020.

*Nota: los indicadores hacen referencia al quinquenio 2015-2020.

El Índice de Intensidad Migratoria México-Estados Unidos, se deriva de estimaciones con base en los cuestionarios ampliados de los Censos de Población y Vivienda 2000, 2010 y 2020. Destaca que en el año 2000 se realizó con base en hogares y a partir del 2010 en viviendas censales, como resultado del cambio conceptual y operativo del INEGI para el levantamiento de la información en ese año censal.

Es importante señalar que en el cálculo previo del índice en el año 2010, Acatlán de Juárez tenía un grado Medio de intensidad migratoria y ocupaba el lugar 72 en el ordenamiento estatal. En ese año, el porcentaje de viviendas del municipio que recibían remesas fue del 6.29 % y, la proporción de viviendas con emigrantes en Estados Unidos del quinquenio anterior fue de 3.2%. Por su parte, el 2.95% de las viviendas tenían migrantes circulares del quinquenio anterior y el 5.75% migrantes de retorno (ver tabla 4).

Tabla 4 Índice y grado de intensidad migratoria e indicadores socioeconómicos

Acatlán de Juárez, 2010

Índice y grado de intensidad migratoria e indicadores socioeconómicos	Valores
Índice de intensidad migratoria	0.5633
Grado de intensidad migratoria	Medio
Total de viviendas	5,237
% Viviendas que reciben remesas	6.29
% Viviendas con emigrantes en Estados Unidos del quinquenio anterior	3.2
% Viviendas con migrantes circulares del quinquenio anterior	2.95
% Viviendas con migrantes de retorno del quinquenio anterior	5.75
Lugar que ocupa en el contexto estatal	72

Fuente: IIEG, con base en estimaciones del CONAPO con base en el INEGI, Censo de Población y Vivienda 2010.

Pobreza multidimensional

La pobreza, está asociada a condiciones de vida que vulneran la dignidad de las personas, limitan sus derechos y libertades fundamentales, impiden la satisfacción de sus necesidades básicas e imposibilitan su plena integración social. De acuerdo con esta concepción, una persona se considera en situación de pobreza multidimensional cuando sus ingresos son insuficientes para adquirir los bienes y los servicios que requiere para satisfacer sus necesidades y presenta carencia en al menos uno de los siguientes seis indicadores: rezago educativo, acceso a los servicios de salud, acceso a la seguridad social, calidad y espacios de la vivienda y servicios básicos en la vivienda.

La metodología para medir el fenómeno de la pobreza fue desarrollada por el Consejo Nacional de Evaluación de la Política de Desarrollo Social (CONEVAL) y permite profundizar en el estudio de la pobreza, ya que además de medir los ingresos, como tradicionalmente se realizaba, se analizan las carencias sociales desde una óptica de los derechos sociales. Estos componentes permitirán dar un seguimiento puntual de las carencias sociales y el bienestar económico de la población, además de proporcionar elementos para el diagnóstico y seguimiento de la situación de la pobreza en nuestro país, desde un enfoque novedoso y consistente con las disposiciones legales aplicables y que retoma los desarrollos académicos recientes en materia de medición de la pobreza. De acuerdo con su ingreso y a su índice de privación social se propone la siguiente clasificación:

Pobres multidimensionales. - Población con ingreso inferior al valor de la línea de bienestar y que padece al menos una carencia social.

Vulnerables por carencias sociales. - Población que presenta una o más carencias sociales, pero cuyo ingreso es superior a la línea de bienestar.

Vulnerables por ingresos. - Población que no presenta carencias sociales y cuyo ingreso es inferior o igual a la línea de bienestar.

No pobre multidimensional y no vulnerable. - Población cuyo ingreso es superior a la línea de bienestar y que no tiene carencia social alguna.

En la tabla 5 se muestra el porcentaje y número de personas en situación de pobreza en 2015 y 2020 en el municipio, así como aquellas vulnerables por carencias sociales, las vulnerables por ingresos y las no pobres y no vulnerables.

Tabla 5 Pobreza Multidimensional

Acatlán de Juárez, 2015-2020

Indicadores de incidencia	Porcentaje		Personas		Carencias promedio	
	2015	2020	2015	2020	2015	2020
Pobreza multidimensional						
Población en situación de pobreza multidimensional	31.9	28.3	7,526	7,923	1.7	1.9
Población en situación de pobreza multidimensional moderada	29.7	26.2	7,000	7,335	1.6	1.8
Población en situación de pobreza multidimensional extrema	2.2	2.1	526	588	3.4	3.4
Población vulnerable por carencias sociales	21.8	30.0	5,142	8,386	1.7	1.8
Población vulnerable por ingresos	18.7	12.0	4,418	3,346		
Población no pobre multidimensional y no vulnerable	27.6	29.7	6,503	8,301		
Privación social						
Población con al menos una carencia social	53.7	58.3	12,668	16,308	1.7	1.8
Población con al menos tres carencias sociales	9.3	10.9	2,188	3,059	3.3	3.3
Indicadores de carencias sociales						
Rezago educativo	20.1	14.7	4,740	4,121	1.9	2.1
Acceso a los servicios de salud	11.1	26.9	2,618	7,524	2.6	2.4
Acceso a la seguridad social	32.7	40.1	7,724	11,201	2.0	2.1
Calidad y espacios de la vivienda	4.7	6.4	1,120	1,786	2.6	2.4
Acceso a los servicios básicos en la vivienda	11.2	4.4	2,632	1,243	2.5	2.9
Acceso a la alimentación	10.4	15.2	2,446	4,256	2.0	2.3
Bienestar						
Población con un ingreso inferior a la línea de bienestar mínimo	10.9	7.0	2,581	1,951	1.5	1.4
Población con un ingreso inferior a la línea de bienestar	50.6	40.3	11,944	11,269	1.1	1.9

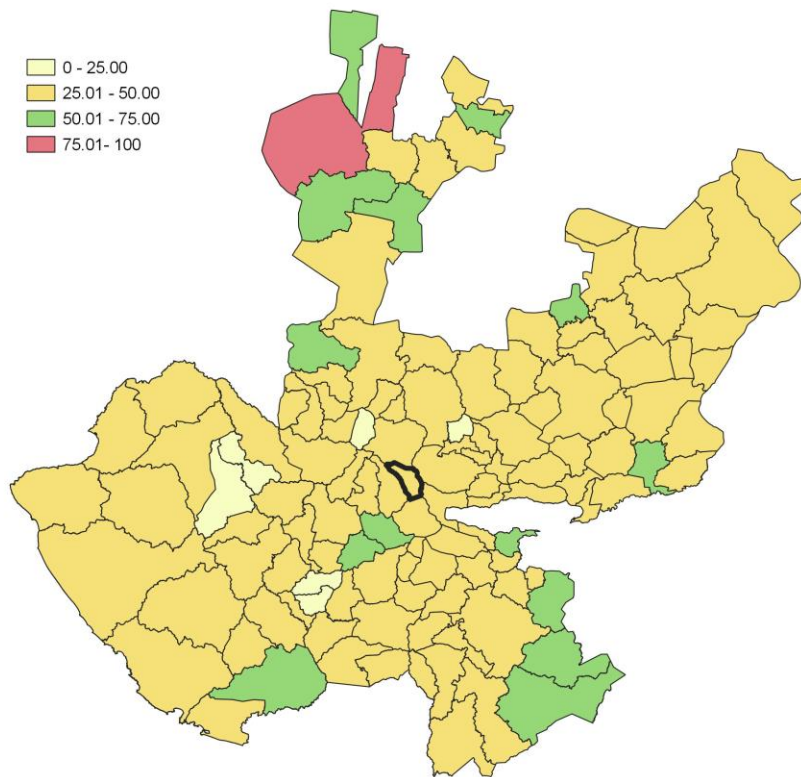
Fuente: Elaborado por el IIEG con base en estimaciones del CONEVAL del Modelo Estadístico 2015 para la continuidad del MCS-ENIGH, la Encuesta Intercensal 2015, el Modelo Estadístico 2020 para la continuidad del MCS-ENIGH y la muestra del Censo de Población y Vivienda 2020.

De acuerdo con la medición de pobreza multidimensional 2020, en Acatlán de Juárez el 28.3 por ciento de la población se encontraba en situación de pobreza, es decir, 7,923 personas compartían esta situación en el municipio. Asimismo el 30 por ciento (8,386 personas) de la población era vulnerable por carencias sociales, el 12 por ciento era vulnerable por ingresos y 29.7 por ciento era no pobre y no vulnerable.

Es importante agregar que, en 2020 el 2.1 por ciento de la población de Acatlán de Juárez se encontraba en pobreza extrema; en contraste con el 2.2 por ciento que presentó en 2015. Destaca que, en 2020 un 26.2 por ciento de la población estaba en pobreza moderada, lo que equivale a 7,335 personas; en comparación con el 2015 donde su proporción fue del 29.7 por ciento (7,000).

Respecto a las carencias sociales en 2020, destaca que el indicador de carencia por acceso a la seguridad social es el acceso a la seguridad social, con un 40.1 por ciento, que en términos absolutos representa 11,201 habitantes. En contraste, el que menos proporción de población presentó fue el de acceso a los servicios básicos en la vivienda, con el 4.4 por ciento.

Mapa 2 Porcentaje de población en situación de pobreza multidimensional por municipio. Jalisco, 2020



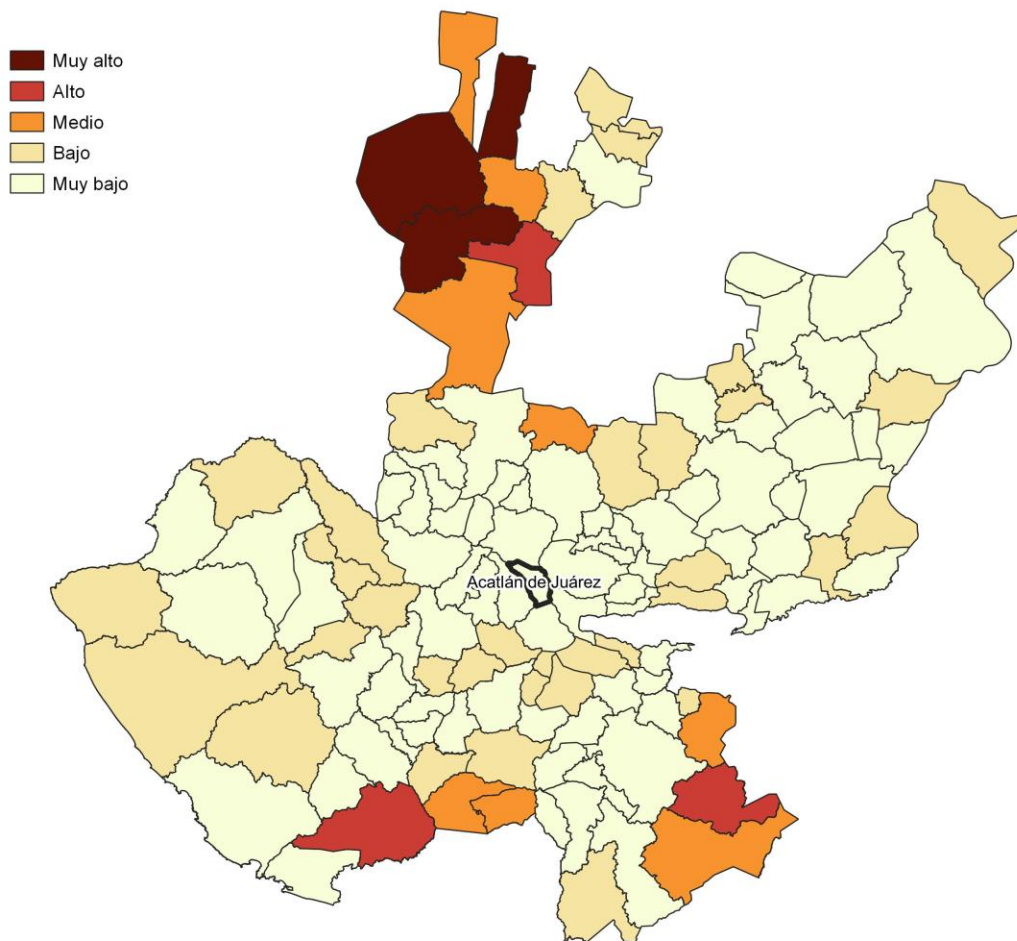
Fuente: IIEG, con base en estimaciones del CONEVAL, del Modelo Estadístico 2020 para la continuidad del MCS-ENIGH y la muestra del Censo de Población y Vivienda 2020.

Marginación

La construcción del Índice de Marginación, considera cuatro dimensiones estructurales: falta de acceso a la educación, residencia en viviendas inadecuadas; percepción de ingresos monetarios insuficientes y las relacionadas con la residencia en localidades pequeñas. Este índice es una medida-resumen que permite diferenciar los estados y municipios del país según el impacto global de las carencias que padece la población.

En la tabla 6 se presentan los indicadores que componen el índice de marginación para los municipios en 2020. De acuerdo con las estimaciones, Acatlán de Juárez presentó un grado de marginación Muy Bajo. Destaca que, la proporción de población de 15 años o más sin educación básica era de 31.8 por ciento, y que el 63 por ciento de la población ocupada ganaba hasta dos salarios mínimos.

Mapa 3 Índice de marginación por municipio. Jalisco, 2020



Fuente: IIEG, con base en estimaciones del CONAPO; Índice de Marginación 2020.

Las principales localidades del municipio presentaron en su mayoría un grado de marginación muy bajo; de ellas, la localidad de San José de los Pozos tenía el más alto porcentaje de población de 15 años y más sin educación básica (42.6%) y de población analfabeta (7.9%), La localidad de Acatlán de Juárez presentó la proporción más baja de población adulta sin educación básica (26.2%) y analfabeta (2.1%). (ver tabla 6).

Tabla 6 Grado de marginación e indicadores sociodemográficos							
Acatlán de Juárez, 2020							
Municipio / Localidad		Grado	% Población de 15 años o más analfabeta	% Población de 15 años o más sin educación básica	% Población en localidades con menos de 5000 habitantes	% Población ocupada con ingreso de hasta 2 salarios mínimos	% Viviendas particulares habitadas que no disponen de refrigerador
Clave	Nombre						
	Jalisco	Bajo	2.9	29.5	16.2	55.9	
002	Acatlán de Juárez	Muy Bajo	3.0	31.8	25.1	63	
1	Acatlán de Juárez	Muy bajo	2.1	26.2			2.7
2	Bellavista	Muy bajo	3.3	35.5			3
4	El Plan (El Cerrito)	Muy bajo	3.5	31.5			7.8
5	San José de los Pozos	Muy bajo	7.9	42.6			6

Fuente: Elaborado por el IIEG con base en CONAPO, índice de marginación por localidad, 2020.

Respecto a las carencias en la vivienda en 2020, la localidad de El Plan (El Cerrito) tenía el porcentaje más alto de ocupantes en viviendas sin drenaje ni sanitario, con el 1.2%; mientras que la localidad de San José de los Pozos presentó el más alto porcentaje de ocupantes en viviendas particulares sin energía eléctrica, con un 0.5%;

La localidad de El Plan (El Cerrito) mostró la proporción más alta de ocupantes en viviendas particulares sin agua entubada con el 1.3%; mientras que la localidad de Acatlán de Juárez obtuvo el más alto porcentaje de ocupantes en viviendas particulares con piso de tierra con un 0.6%; Por su parte, la localidad de El Plan (El Cerrito) registró la mayor proporción de ocupantes en viviendas particulares sin refrigerador con un 7.8% (ver tabla 7).

Tabla 7 Grado de marginación e indicadores sociodemográficos

Acatlán de Juárez, 2020							
Municipio / Localidad		Grado	% Viviendas particulares habitadas sin excusado*	% Viviendas particulares habitadas sin energía eléctrica*	% Viviendas particulares habitadas sin disponibilidad de agua entubada*	**Promedio de ocupantes por cuarto en viviendas particulares habitadas	% Viviendas particulares habitadas con piso de tierra
Clave	Nombre						
	Jalisco	Bajo	0.6	0.3	0.8	14.0	1.7
002	Acatlán de Juárez	Muy Bajo	0.3	0.2	1.0	18.6	0.5
1	Acatlán de Juárez	Muy bajo	0.0	0.1	0.4	21.0	0.6
2	Bellavista	Muy bajo	0.0	0.0	0.1	25.6	0.5
4	El Plan (El Cerrito)	Muy bajo	1.2	0.1	1.3	30.7	0.3
62	Villa de los Niños						
5	San José de los Pozos	Muy bajo	1.1	0.5	0.7	33.2	0.3

Fuente: Elaborado por el IIEG con base en CONAPO, índice de marginación por localidad, 2020.

Índices Sociodemográficos

En resumen, Acatlán de Juárez presentó un grado muy bajo de marginación en 2020, y ocupó por ello el lugar 110 entre los municipios del estado más marginados. En cuanto a la pobreza multidimensional, el municipio se localizó en el lugar 114, con el 26.2 por ciento de su población en situación de pobreza moderada y 2.1 por ciento en pobreza extrema. Finalmente, Acatlán de Juárez se clasificó en grado Medio de intensidad migratoria en 2020 y se posicionó en el lugar 64 entre los municipios del estado con mayores índices (ver tabla 8).

Tabla 8 Población total, grado de Marginación e Intensidad Migratoria y situación de pobreza									
Acatlán de Juárez, 2020									
Clave	Municipio	Población	Marginación		Pobreza Multidimensional			Intensidad Migratoria	
		Población	Grado	Lugar	Moderada	Extrema	Lugar	Grado	Lugar
14	Jalisco	8,348,151	Bajo	28	28.4	3.0	7	Alto	13
002	Acatlán de Juárez	25,250	Muy Bajo	110	26.2	2.1	114	Medio	64
004	Amacueca	5,743	Bajo	43	41.0	5.0	27	Bajo	98
010	Atemajac de Brizuela	7,758	Bajo	35	54.3	18.9	2	Bajo	108
014	Atoyac	8,689	Bajo	39	39.3	4.9	40	Alto	59
024	Cocula	29,267	Muy Bajo	88	35.6	2.7	72	Alto	45
077	San Martín Hidalgo	28,102	Muy Bajo	77	33.3	4.8	75	Alto	10
082	Sayula	37,186	Muy Bajo	111	35.1	2.9	77	Bajo	116
086	Tapalpa	21,245	Muy Bajo	48	38.8	7.8	23	Medio	91
089	Techaluta de Montenegro	4,072	Bajo	29	38.3	5.8	42	Alto	46
092	Teocuitatlán de Corona	11,039	Bajo	32	37.9	7.0	33	Alto	50
114	Villa Corona	19,063	Muy Bajo	72	39.3	2.6	51	Alto	16
119	Zacoalco de Torres	30,472	Muy Bajo	68	41.9	8.0	16	Medio	74

Fuente: IIEG, estimaciones del CONEVAL, Pobreza Multidimensional, con base en el Modelo Estadístico 2015 para la continuidad del MCS-ENIGH, la Encuesta Intercensal 2015, el Modelo Estadístico 2020 para la continuidad del MCS-ENIGH y la muestra del Censo de Población y Vivienda 2020. y CONAPO; Índice de Marginación 2020 e Índice de Intensidad Migratoria 2020. INEGI; Censo de Población y Vivienda 2020.



IIEG
Instituto de Información
Estadística y Geográfica
de Jalisco

Economía

Acatlán de Juárez
Diagnóstico del municipio
Agosto 2023



Jalisco
GOBIERNO DEL ESTADO

Número de empresas

Conforme a la información del Directorio Estadístico Nacional de Unidades Económicas (DENUE) de INEGI, el municipio de Acatlán de Juárez cuenta con 1179 unidades económicas al mes de noviembre de 2022 y su distribución por sectores revela un predominio de establecimientos dedicados a Comercio, siendo estos el 45.97% del total en el municipio. Ocupa la posición 46 del total de empresas establecidas en el estado y el lugar número 5 en el ranking regional.

Posición en el ranking		
Municipio	Estado	Regional
Acatlán de Juárez	46	5

Tabla 1 composición de las empresas									
Acatlán de Juárez, noviembre 2022 (unidades económicas)									
Sector	0 a 5 personas	6 a 10 personas	11 a 30 personas	31 a 50 personas	51 a 100 personas	101 a 250 personas	251 y más	Total de unidades económicas	% Total de unidades económicas
Comercio	509	20	8	2	1	2		542	45.97%
Servicios	415	39	23	3	1		1	482	40.88%
Industrias manufactureras	69	11	4	2	1	2	7	96	8.14%
Actividades legislativas, gubernamentales, de impartición de justicia y de organismos internacionales y extraterritoriales	26	2	4	2			1	35	2.97%
Construcción	3	3						6	0.51%
Información en medios masivos	6							6	0.51%
Generación, transmisión y distribución de energía eléctrica, suministro de agua y de gas por ductos al consumidor final	2	1	1					4	0.34%
Transportes, correos y almacenamiento	1	2		1				4	0.34%
Agricultura, cría y explotación de animales, aprovechamiento forestal, pesca y caza	1			1				2	0.17%
Minería	1		1					2	0.17%
Total	1,033	78	41	11	3	4	9	1,179	100%

Fuente: IIEG, con base en información de INEGI, DENUE.

Valor agregado censal bruto

El valor agregado censal bruto se define como: “*el valor de la producción que se añade durante el proceso de trabajo por la actividad creadora y de transformación del personal ocupado, el capital y la organización (factores de la producción), ejercida sobre los materiales que se consumen en la realización de la actividad económica.*” En resumen, esta variable se refiere al valor de la producción que añade la actividad económica en su proceso productivo.

Los censos económicos 2019 registraron que en el municipio de Acatlán de Juárez los tres subsectores más importantes en la generación de valor agregado censal bruto fueron la *Industria de las bebidas y del tabaco*; la *Industria alimentaria*; y el *Comercio al por menor de abarrotes, alimentos, bebidas, hielo y tabaco*, que generaron en conjunto el 76% del total del valor agregado censal bruto registrado en 2019 en el municipio.

El subsector de la *Industria de las bebidas y del tabaco*, que concentró el 51.5% del valor agregado censal bruto en 2019, registró la mayor variación absoluta, pasando de 4 millones 504 mil pesos en 2014 a 589 millones 294 mil pesos en 2019, representado un crecimiento de 12,984.8% durante el periodo.

Tabla 2. Subsectores con mayor valor agregado censal bruto (VACB)					
Acatlán de Juárez, 2014 y 2019. (Miles de pesos a precios de 2018).					
Subsector	2014	2019	% Part. 2019	Var % 2019	2014-2019
Industria de las bebidas y del tabaco	4,504	589,294	51.5%		12,984.8%
Industria alimentaria	281,090	252,593	22.1%		-10.1%
Comercio al por menor de abarrotes, alimentos, bebidas, hielo y tabaco	24,346	28,376	2.5%		16.6%
Comercio al por menor de vehículos de motor, refacciones, combustibles y lubricantes	8,620	21,094	1.8%		144.7%
Comercio al por mayor de materias primas agropecuarias y forestales, para la industria, y materiales de desecho		15,269			
Asociaciones y organizaciones	1,099	10,837	0.9%		886.4%
Comercio al por menor de artículos de ferretería, tlapalería y vidrios	3,869	6,492	0.6%		67.8%
Comercio al por menor de productos textiles, bisutería, accesorios de vestir y calzado	3,514	6,413	0.6%		82.5%
Minería de minerales metálicos y no metálicos, excepto petróleo y gas		4,883			
Comercio al por menor de artículos para el cuidado de la salud	2,451	4,111	0.4%		67.7%
Servicios personales	2,111	3,083	0.3%		46.1%
Otros	212,537	202,457	17.7%		-4.7%
Total	544,140	1,144,902	100.0%		110.4%

Fuente: IIEG, con base en datos de INEGI, Censos Económicos.

Nota: Por el principio de confidencialidad muchos subsectores no presentan datos, por lo tanto, solo se muestran 11 subsectores que tienen información.

Empleo

Trabajadores asegurados en el IMSS

Por grupo económico

Para junio de 2023 el IMSS reportó un total de 7,129 trabajadores asegurados, lo que representó para el municipio de Acatlán de Juárez una disminución anual de 7 trabajadores en comparación con el mismo mes de 2022, debido a la baja del registro de empleo formal de algunos de sus grupos económicos principalmente el de Construcción de edificaciones y de obras de ingeniería civil.

En función de los registros del IMSS el grupo económico que más empleos presentó dentro del municipio de Acatlán de Juárez fue el de Agricultura, ya que en junio de 2023 registró un total de 1,395 trabajadores concentrando el 19.57% del total de asegurados en el municipio.

El segundo grupo económico con más trabajadores asegurados fue el de Fabricación de alimentos, que para junio de 2023 registró 1,145 trabajadores asegurados que representan el 16.06% del total de trabajadores asegurados a dicha fecha.

Tabla 3 Trabajadores asegurados										
Acatlán de Juárez, Jalisco 2017-junio 2023										
Grupo económico	2017	2018	2019	2020	2021	2022	junio 2022	junio 2023	variación absoluta junio 2023 / junio 2022	% part junio 2023
Agricultura	2,033	2,095	2,114	1,847	1,977	1,794	1,532	1,395	-137	19.57%
Fabricación de alimentos	860	855	844	955	972	1,004	881	1,145	264	16.06%
Fabricación de productos de hule y plástico	171	327	287	421	607	536	574	607	33	8.51%
Industrias metálicas básicas	238	171	184	207	425	500	426	518	92	7.27%
Compraventa de equipo de transporte; sus refacciones y accesorios	8	10	298	283	310	385	342	477	135	6.69%
Industria del papel	0	159	120	150	255	403	266	393	127	5.51%
Fabricación de productos metálicos; excepto maquinaria y equipo	345	404	439	327	353	360	355	340	-15	4.77%
Construcción de edificaciones y de obras de ingeniería civil	29	119	139	418	347	859	758	322	-436	4.52%
Servicios relacionados con el transporte en general	20	21	81	113	149	314	335	308	-27	4.32%
Compraventa de gases, combustibles y lubricantes	88	190	186	200	220	211	220	214	-6	3%
Servicios personales para el hogar y diversos	218	233	215	204	233	183	200	203	3	2.85%
Industria textil	0	0	45	89	165	211	203	199	-4	2.79%
Otros	830	831	902	765	1,275	1,204	1,044	1,008	-36	14.11%
Total general	4,840	5,415	5,854	5,979	7,288	7,964	7,136	7,129	-7	100%

Fuente: IIEG, con base en información del IMSS.

Trabajadores asegurados en el IMSS Región Lagunas

En junio de 2023, Acatlán de Juárez se presenta como el primer lugar municipal, dentro de la región Lagunas con mayor número de trabajadores concentrando el 25.36% del total.

De junio de 2022 a junio de 2023 el municipio de Acatlán de Juárez registró un decremento en el número total de trabajadores asegurados en la región Lagunas pasando de 7,136 asegurados en 2022 a 7,129 asegurados en 2023, una pérdida de 7 trabajadores durante el total del periodo.

Tabla 4 Trabajadores asegurados										
Región Lagunas, Jalisco 2017-junio 2023										
Municipio	2017	2018	2019	2020	2021	2022	junio 2022	junio 2023	variación absoluta junio 2023 / junio 2022	% part junio 2023
Acatlán de Juárez	4,840	5,415	5,854	5,979	7,288	7,964	7,136	7,129	-7	25.36%
Sayula	3,789	4,031	4,202	4,014	5,104	5,424	5,274	6,103	829	21.71%
Cocula	2,192	2,407	2,265	2,350	2,825	3,259	2,927	4,336	1,409	15.42%
Tapalpa	1,892	2,041	2,255	2,425	2,846	2,831	2,286	2,572	286	9.15%
Zacoalco de Torres	1,606	2,414	3,141	2,821	2,484	2,457	1,993	2,414	421	8.59%
Villa Corona	899	938	1,033	1,029	992	1,319	1,144	1,361	217	4.84%
San Martín Hidalgo	659	896	1,041	1,034	1,160	1,335	1,224	1,358	134	4.83%
Techaluta de Montenegro	32	34	38	48	318	528	347	790	443	2.81%
Atemajac de Brizuela	39	22	45	62	698	709	699	736	37	2.62%
Teocuitatlán de Corona	344	325	439	531	466	645	577	655	78	2.33%
Atoyac	560	619	644	547	581	558	543	560	17	1.99%
Amacueca	44	37	61	76	92	98	114	100	-14	0.36%
Total	16,896	19,179	21,018	20,916	24,854	27,127	24,264	28,114	3,850	100.00%

Fuente: IIEG, con base en información del IMSS.

Da click en la siguiente liga para consultar la información de empleo formal (IMSS), que se genera de manera mensual.

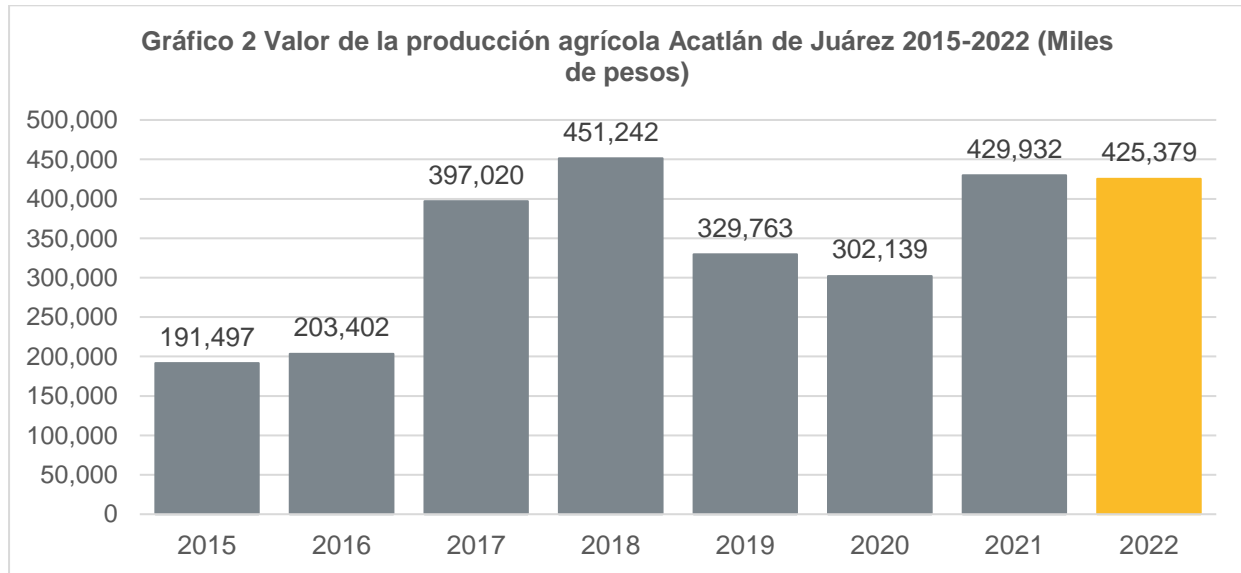
https://iieg.gob.mx/ns/?page_id=18817

Así mismo puede consultar en la siguiente liga los indicadores municipales.

https://iieg.gob.mx/ns/?page_id=17139

Agricultura y ganadería

El valor de la producción agrícola en Acatlán de Juárez ha presentado diversas fluctuaciones durante el periodo 2015-2022 habiendo registrado su nivel más alto en 2018. En 2022 el valor de la producción agrícola de Acatlán de Juárez representó el 0.4% del total estatal, alcanzando un monto de 425,379 miles de pesos para ese año.



Fuente: IIEG, con base en información del SIAP / SAGARPA.

El valor de la producción ganadera en Acatlán de Juárez ha presentado diversas fluctuaciones durante el periodo 2015-2022, siendo 2022 en el que se ha registrado su nivel más alto. En 2022 el valor de la producción ganadera de Acatlán de Juárez representó el 0.2% del total estatal, alcanzando un monto de 303,223 miles de pesos para ese año.



Fuente: IIEG, con base en información del SIAP / SAGARPA.



IIEG
Instituto de Información
Estadística y Geográfica
de Jalisco

Gobierno y Seguridad

Acatlán de Juárez
Diagnóstico del municipio
Agosto 2023



Jalisco
GOBIERNO DEL ESTADO

Desarrollo institucional

El Índice de Desarrollo Municipal (IDM) mide el progreso de un municipio en cuatro dimensiones del desarrollo: social, económica, ambiental e institucional, con la finalidad de presentar una evaluación integral de la situación de cada uno de éstos. El IDM parte de tres premisas vinculadas con el concepto de desarrollo humano, según el cual, el principal objetivo es beneficiar a las personas; las actividades de los gobiernos afectan el nivel de desarrollo de sus comunidades y que el desarrollo sostenible posibilita el bienestar de los individuos a largo plazo (ver detalles [aquí](#)).

En los apartados anteriores ya se ha hecho referencia al desarrollo social, económico y del medio ambiente; finalmente en esta sección se aborda el componente institucional (Índice de Desarrollo Municipal Institucional; IDM-I), que mide el desempeño de las instituciones gubernamentales de un municipio a través de cuatro rubros que contemplan el esfuerzo tributario, la transparencia, la participación electoral y la seguridad.

En la construcción del IDM se decidió incluir cuatro variables para medir el desarrollo institucional de los municipios de Jalisco, tal y como se muestra en las dos tablas siguientes, por medio del porcentaje de participación ciudadana en elecciones; la evaluación del cumplimiento de la publicación de información fundamental y de la obligación de la atención a las solicitudes de información; el porcentaje de ingresos propios por municipio y el número de delitos del fuero común por cada mil habitantes.

¹En ediciones anteriores se incluía el número de empleados municipales per cápita. Esta información se muestra más adelante en esta sección, pero ya no es considerada para la elaboración del IDM-I

Acatlán de Juárez, Región Lagunas (Parte I)

Tabla 1. Desarrollo institucional de los municipios en el contexto estatal con base en cinco indicadores

Clave	Municipio	Porcentaje de participación ciudadana en elecciones 2021		Evaluación del cumplimiento de la publicación de información fundamental 2016		Empleados municipales por cada 1000 habitantes 2020	
		Valor municipal	Lugar estatal	Valor municipal	Lugar estatal	Valor municipal	Lugar estatal
2	Acatlán de Juárez	51.86	89	57.84 ³	57	11.81	49
4	Amacueca	68.80	26	12.5	75	26.37	112
10	Atemajac de Brizuela	78.62	5	10.42 ³	101	15.53	78
14	Atoyac	63.36	44	12.5	75	5.85	2
24	Cocula	68.22	28	85.78 ³	45	13.44	62
77	San Martín Hidalgo	82.37	2	100 ²	1	15.50	77
82	Sayula	69.60	22	87.42 ¹	43	11.02	38
86	Tapalpa	49.41	100	0	107	9.01	19
89	Techaluta de Montenegro	68.13	29	25	65	26.29	109
92	Teocuitatlán de Corona	45.67	112	12.5	75	12.63	55
114	Villa Corona	47.39	108	18.75	73	13.65	64
119	Zacoalco de Torres	58.21	64	87.99 ²	42	10.12	28

Fuente: Elaborado por el IIEG, con base en los resultados electorales de las elecciones municipales de 2021, del IEPC; la Estadística de Finanzas Públicas Estatales y Municipales (EFIPEM), Base de Delitos del Fuero Común del Secretariado Ejecutivo del Sistema Nacional de Seguridad Pública, CONAPO, Proyecciones de la Población de los municipios de México 2015-2030 (actualización correspondiente al mes de agosto de 2019), Censo Nacional de Gobiernos Municipales y Demarcaciones Territoriales de la Ciudad de México 2021 y las evaluaciones del ITEI de 2016, 2018, 2019 y 2022.

¹ Dato registrado en 2018

² Dato registrado en 2019

³ Dato registrado en 2022

En el caso de Acatlán de Juárez, en 2021 registró una participación electoral del 51.86%, que lo coloca en el lugar 89 de los 125 municipios. Lo que significa que tiene una baja participación electoral en comparación con otras municipalidades del estado. Por otra parte, en 2022 con una calificación de 57.84% en materia de cumplimiento en las obligaciones de transparencia, el municipio se colocó en el lugar 57, lo que muestra el grado de compromiso de una administración en publicar y mantener actualizada la información, en particular, la correspondiente a los rubros financieros y regulatorios; así como la mejora en su accesibilidad y un adecuado manejo y protección de la información confidencial. Esto en el marco del cumplimiento del derecho de acceso a la información pública.

En lo que respecta a los empleados que laboran en las administraciones públicas, es importante destacar que en 2020 Acatlán de Juárez tenía una tasa de 11.81 empleados municipales por cada mil habitantes, por lo que ocupó el sitio 49 a nivel estatal en este rubro. Esto en el sentido de que entre menor sea el valor de este indicador mejor, porque implica una lógica de austeridad donde con menos empleados municipales se logra prestar los servicios municipales a la población.

Asimismo, en el ámbito de las finanzas municipales, para el 34.23% de los ingresos de Acatlán de Juárez se consideran propios; esto significa que fueron generados mediante sus propias estrategias de recaudación, lo que posiciona al municipio en el lugar 24 en el ordenamiento de este indicador respecto a los demás municipios del estado. Mientras que en la cuestión de seguridad, en 2022 el municipio registró una tasa de 13.21 delitos por cada cien mil habitantes, que se traduce en el lugar 112 en el contexto estatal, siendo el lugar uno, el municipio más seguro en función de esta tasa.

Considerando los cinco indicadores, Acatlán de Juárez obtiene un desarrollo institucional Alto con un IDM-I de 58.9, que lo coloca en el sitio 59 del ordenamiento estatal. Donde el primer lugar lo tiene Tamazula de Gordiano y el último, Santa María del Oro.

Acatlán de Juárez, Región Lagunas (Parte II)

Tabla 2. Desarrollo institucional de los municipios en el contexto estatal con base en cinco indicadores

Clave	Municipio	Porcentaje de ingresos propios 2021		Delitos del fuero común por cada 1,000 habitantes 2022		IDM-Institucional		
		Valor municipal	Lugar estatal	Valor municipal	Lugar estatal	Índice	Grado	Lugar estatal
2	Acatlán de Juárez	34.23	24	13.21	112	58.9	Alto	59
4	Amacueca	12.74	105	6.41	65	45.4	Bajo	105
10	Atemajac de Brizuela	19.55	83	1.93	7	56.3	Medio	63
14	Atoyac	16.36	94	5.55	47	54.2	Medio	67
24	Cocula	33.31	30	12.33	107	67.5	Muy Alto	37
77	San Martín Hidalgo	25.01	65	5.61	48	74.2	Muy Alto	3
82	Sayula	28.75	47	8.45	80	70.2	Muy Alto	21
86	Tapalpa	35.83	19	5.66	51	53.5	Medio	72
89	Techaluta de Montenegro	23.46	69	10.01	93	48.7	Bajo	94
92	Teocuitatlán de Corona	8.84 ²	115	5.64	49	45.5	Bajo	104
114	Villa Corona	33.86	26	11.00	100	50.9	Medio	89
119	Zacoalco de Torres	42.8	7	10.32	96	71.5	Muy Alto	14

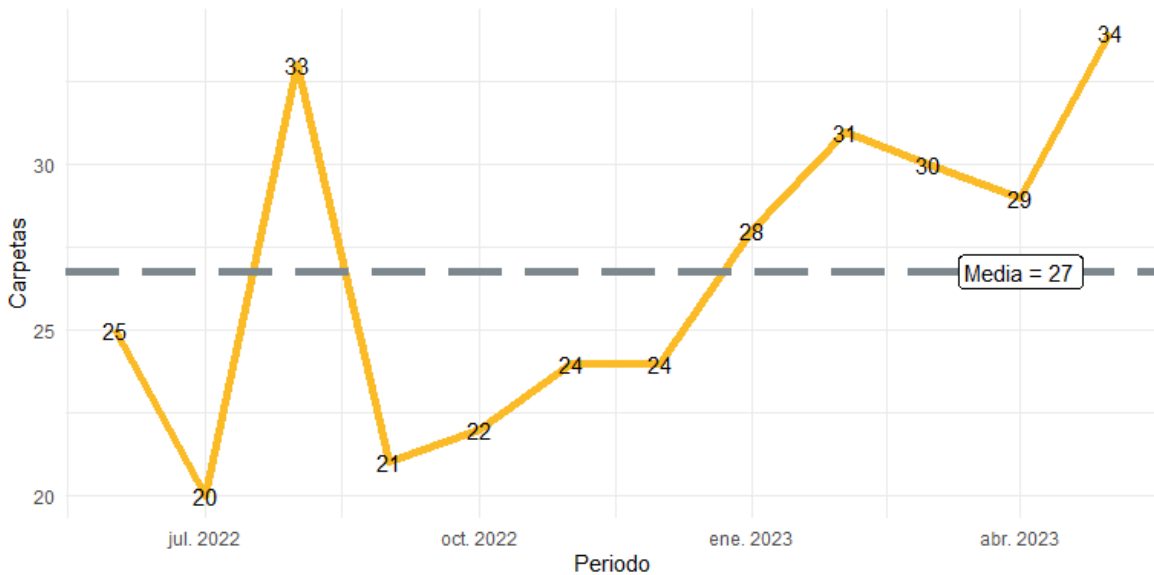
Fuente: Elaborado por el IIEG, con base en los resultados electorales de las elecciones municipales de 2021, del IEPC; la Estadística de Finanzas Públicas Estatales y Municipales (EFIPEM), Base de Delitos del Fuero Común del Secretariado Ejecutivo del Sistema Nacional de Seguridad Pública, CONAPO, Proyecciones de la Población de los municipios de México 2015-2030 (actualización correspondiente al mes de agosto de 2019), Censo Nacional de Gobiernos Municipales y Demarcaciones Territoriales de la Ciudad de México 2021 y las evaluaciones del ITEI de 2016, 2018, 2019 y 2022.

¹ Dato registrado en 2019.

² Dato registrado en 2020.

Durante el periodo de junio 2022 a mayo 2023, se abrieron un total de 321 carpetas de investigación, de las cuales 169 se abrieron en los meses de 2022, mientras que en los primeros cinco meses de 2023 fueron 152. Mayo fue el mes con más casos con 34 indagaciones. Julio fue el mes con la menor cantidad de carpetas abiertas con 20. El promedio de carpetas abiertas por mes en el municipio es de 27.

Gráfica 1. Cantidad de carpetas de investigación por mes, Acatlán de Juárez junio 2022 a mayo 2023

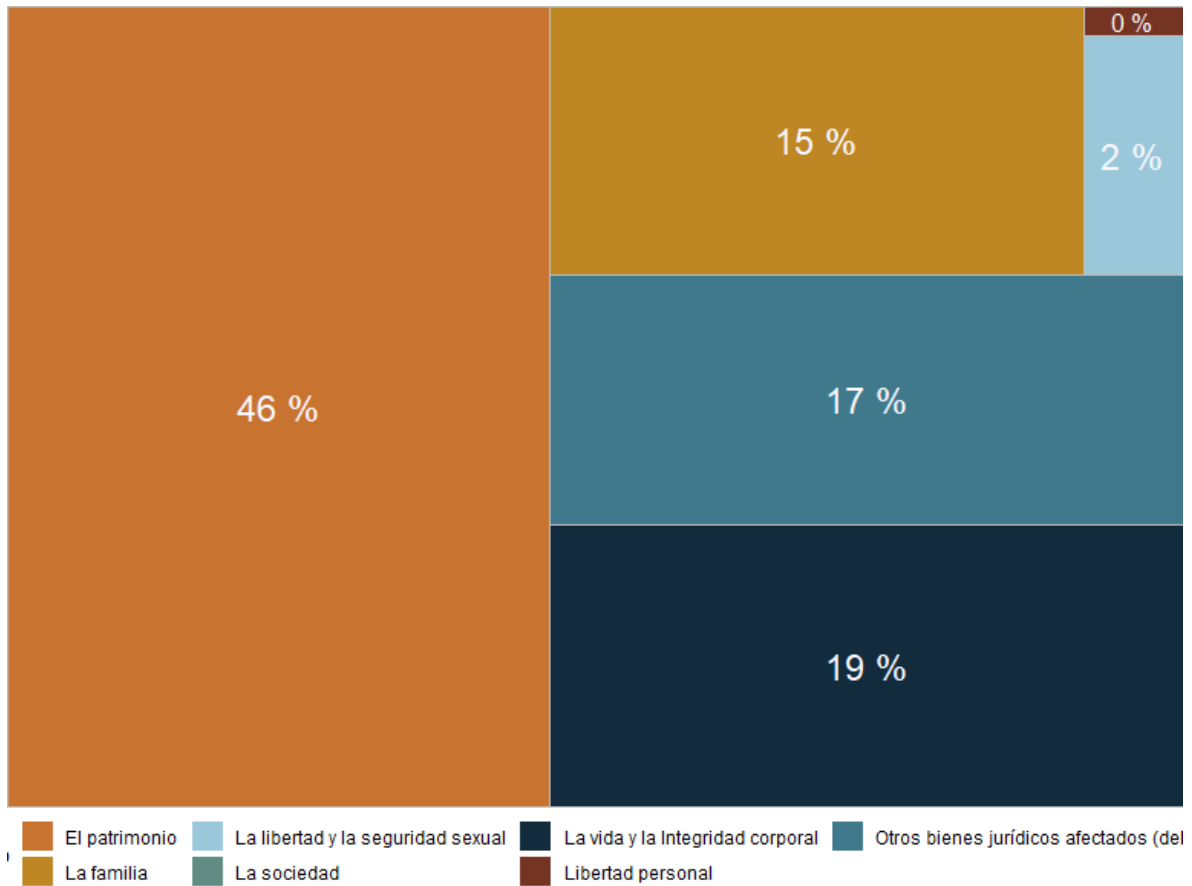


Fuente: Elaborado por el IIEG con datos del Secretariado Ejecutivo del Sistema Nacional de Seguridad Pública.

En la siguiente liga podrás consultar la información actualizada mensualmente de las carpetas de investigación: [Plataforma de seguridad \(iieg.gob.mx\)](https://plataforma.de.seguridad(iieg.gob.mx))

En Acatlán de Juárez en el periodo de junio 2022 a mayo 2023, el 46% de los delitos afectaron al bien jurídico del patrimonio seguido de la vida y la integridad corporal con 19% y el tercer bien jurídico con mayor afectación fue otros bienes jurídicos afectados (del fuero común) con 17%. (Gráfica 2).

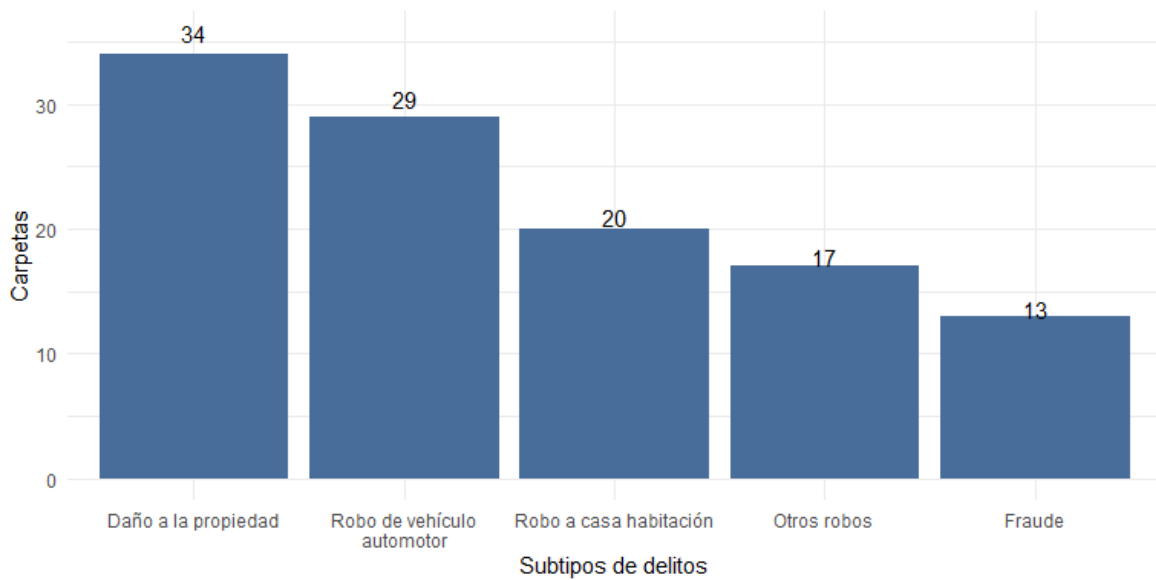
Gráfica 2. Distribución porcentual de los bienes jurídicos afectados, Acatlán de Juárez junio 2022 a mayo 2023



Fuente: Elaborado por el IIEG con datos del Secretariado Ejecutivo del Sistema Nacional de Seguridad Pública.

Con relación al bien jurídico del patrimonio que fue el más afectado en el periodo de análisis en el municipio, daño a la propiedad fue el subtipo de delito que abrió más carpetas con 34; en segundo puesto, robo de vehículo automotor con 29 seguido de robo a casa habitación con 20 casos. (Gráfica 3).

Gráfica 3. Cantidad de carpetas por los 5 subtipos de delitos que afectaron más a el patrimonio, Acatlán de Juárez junio 2023 a mayo 2023



Fuente: Elaborado por el IIEG con datos del Secretariado Ejecutivo del Sistema Nacional de Seguridad Pública.

Directorio municipal



Presidente Municipal Acatlán de Juárez

Jaime Enrique Velasco López

acatlan.comunicacion@gmail.com

contacto.ciudadano@acatlantlandejuaraz.gob.mx

Domicilio

Portal de López Cotilla #11, C.P. 45700, Acatlán de Juárez, Jalisco

Teléfono

387 772 0004 / 1132

Síndico (a)

Giovana Saraí Razón Aguilar

Regidores (as)

Martín Díaz Villegas

Hilda María Galván Nino

Teodoro Ruiz Murillo

Azucena María Flores López

Sergio Josafat González Iñiguez

Ma. Teresa Mojica Gómez

Anel Judith López Aguilar

Juan Carlos García Ibarra

Erick Medina Sordia

Partido Político


Movimiento Ciudadano (MC)

www.ieg.gob.mx



IEG Jalisco

Calzada de los Pirules 71 Col. Ciudad Granja.
C.P. 45010, Zapopan, Jalisco, México.

 contacto@ieg.gob.mx

 **33377-71770**



IEG
Instituto de Información
Estadística y Geográfica
de Jalisco

