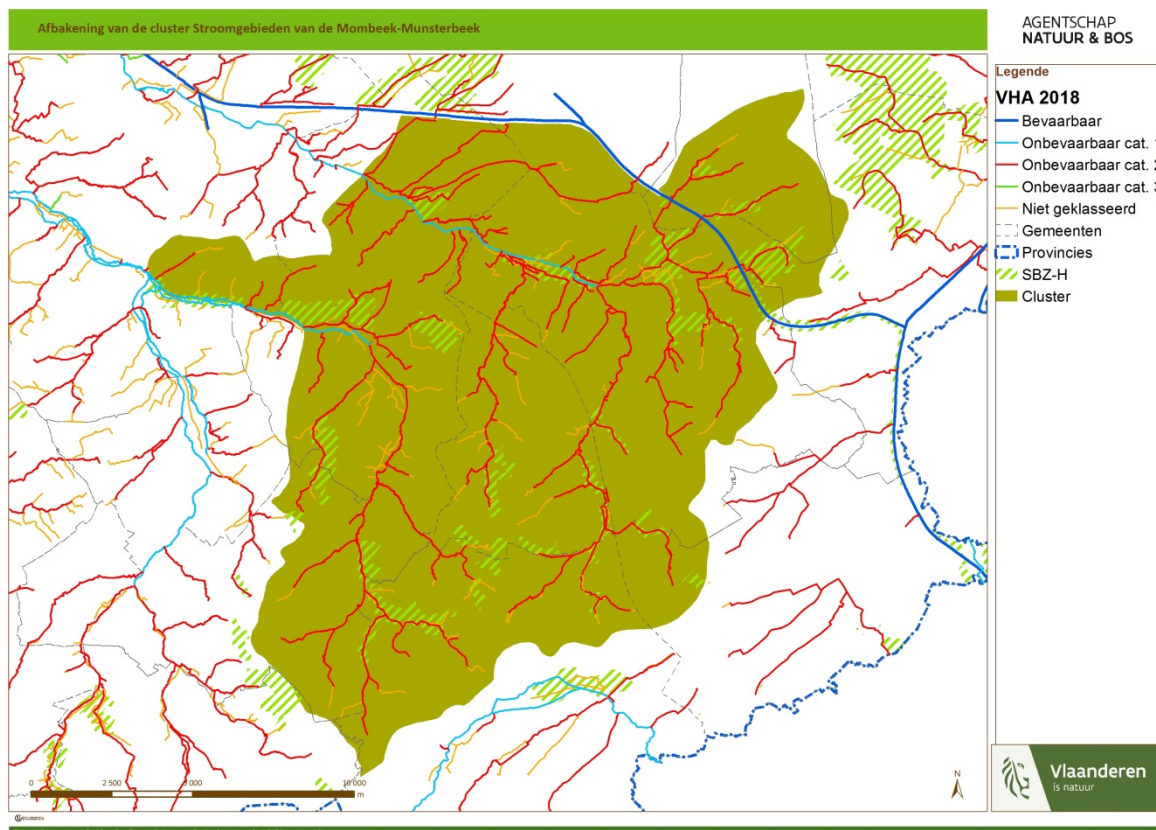


Cluster Mombeek-Munsterbeek

Situering

Deze cluster situeert zich in het Demerbekken in het zuiden van de provincie Limburg. In de Munsterbeek, Bezoensbeek en Zutendaalbeek komt beekprik voor. Rivierdonderpad werd in 2016 geherintroduceerd in de Sint-Annabeek, een zijbeek van de Mombeek. Kleine modderkruiper ontbreekt in deze cluster. Het waterlichaam Demer I en de volledige stroomgebieden van de Mombeek en de Munsterbeek behoren tot deze cluster.



Figuur 1: Afbakening van de cluster Mombeek-Munsterbeek

De cluster is ca 24.834 ha groot en omvat volgende deelstroomgebieden:

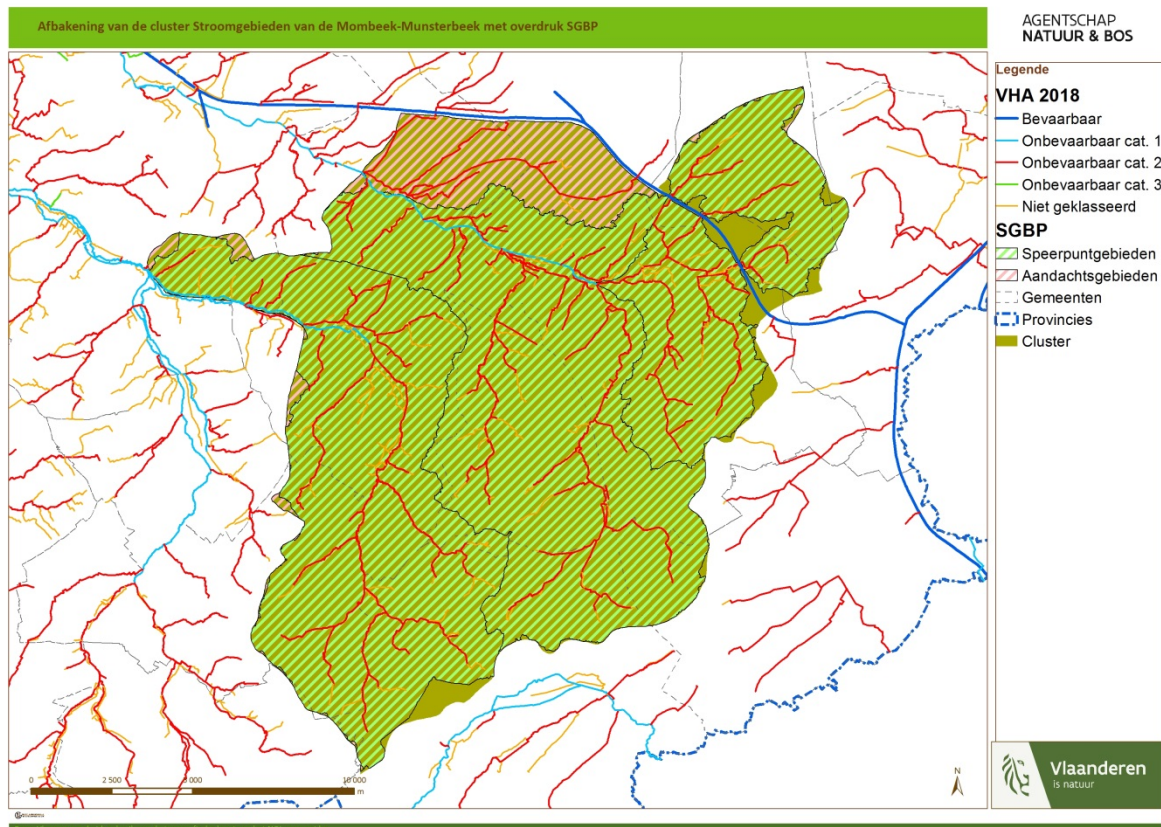
Bekken	Nr zone	cfr. Vlaams	deelstroomgebied
Hydrografische atlas			
Demerbekken	600	Demer tot monding	deel
	601	Demer van monding Munsterbeek (excl.) tot monding Stiemerbeek (incl.)	Deel
	611	Munsterbeek	Alle
	101	Albertkanaal van afsplitsing Zuid-Willemsvaart (excl.) tot Kanaal Dessel-Kwaadmechelen (excl.)	Deel

De belangrijkste bestemmingscategorieën op het gewestplan binnen deze cluster zijn:

- agrarisch gebied (ca. 11.935 ha)
- natuurgebied (ca. 3816 ha, waarvan ca 702 ha bos)
- woongebied (ca 1530 ha).

Ca 14% van deze cluster (ca 3575 ha) behoort tot het VEN. Ca 8% (ca 2022 ha) is **speciale beschermingszone** ikv het Natura 2000-netwerk (allemaal habitatrichtlijngebied). Van de geklasseerde waterlopen binnen deze cluster (ca 231 km) is ca 38% (ca 88 km) gelegen in VEN en/of SBZ-H.

Het waterlichaam Demer I en de afstroomgebieden van de Mombeek en de Munsterbeek zijn in het stroomgebiedbeheerplan van de Maas 2016-2021 aangeduid als **speerpuntgebied**. Dit betekent dat in dit gebied tegen 2021 de goede toestand moet gehaald worden.



Figuur 2: Afbakening van de cluster Mombeek-Munsterbeek met overdruk speerpunt- en aandachtsgebieden

Doelstellingen

Voor beekprik werden in het aanwijzingsbesluit van de speciale beschermingszone 'Overgang Kempen-Haspengouw' (BE2200042) de volgende instandhoudingsdoelstellingen vastgesteld.

Soort		Populatiedoelstelling	Kwaliteitsdoelstelling
Beekprik	<i>Doel</i>	+	+
	<i>Omschrijving</i>	Ontwikkeling van een populatie die voldoet aan een goede staat van instandhouding in de Zutendaalbeek, Bezoensbeek, Roelerbeek en Munsterbeek (50 – 200 individuen/ha).	Bijkomende kwaliteitseisen ten opzichte van het habitattypen 3260 inzake BZV, zuurstofgehalte en temperatuur en afwezigheid migratieknelpunten Wegnemen van alle mogelijke vervuilingbronnen. Vergroten leefgebied door het opheffen van

vismigratieknelpunten
(bodenvallen, stuwen, ...).

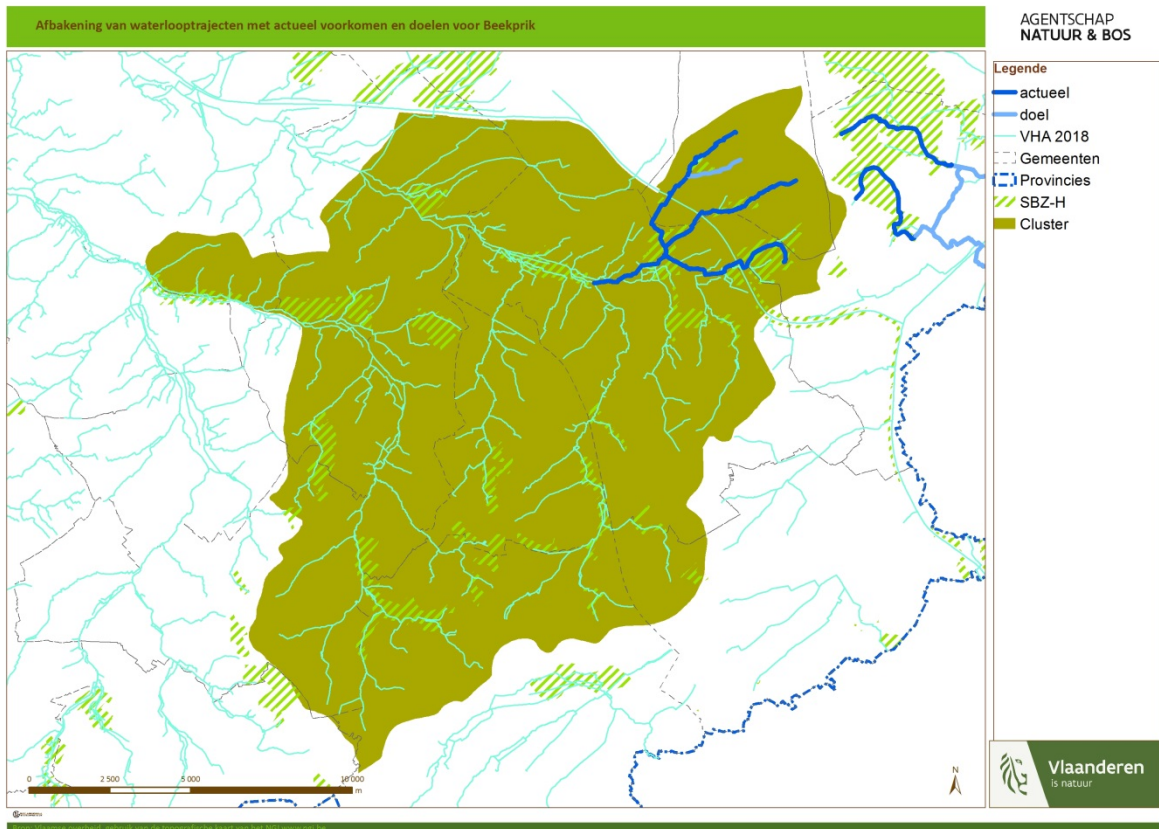
Buffering van de waterlopen
waarin beekprik voorkomt (bv.
door broekbossen).

Herstel van de beektrajecten
binnen de grenzen van de SBZ: de
Zutendaalbeek in deelgebied 7 –
Hesselberg, Alvorkuil, Dieleberg
(830 m) en deelgebied 5 –
Munsterbos, Bekembeemden,
Noterbos (870 m), de Bezoensbeek
in deelgebied 8 – Vallei van de
Bezoensbeek (2,4 km) en
deelgebied 5 (844 m), de
Munsterbeek/Roelerbeek/Oefaart-
loop in deelgebied 1 –
Munsterbeek, Roelerbeek, Hoefaart
en Gellikerheide (3,8 km), en de
Munsterbeek in deelgebied 5 (1,2
km).

Vermijden van hoge piekdebieten
en te frequente ruiming.

Herstellen van de natuurlijke
beekstructuur met voldoende paai-
en opgroeihabitats.

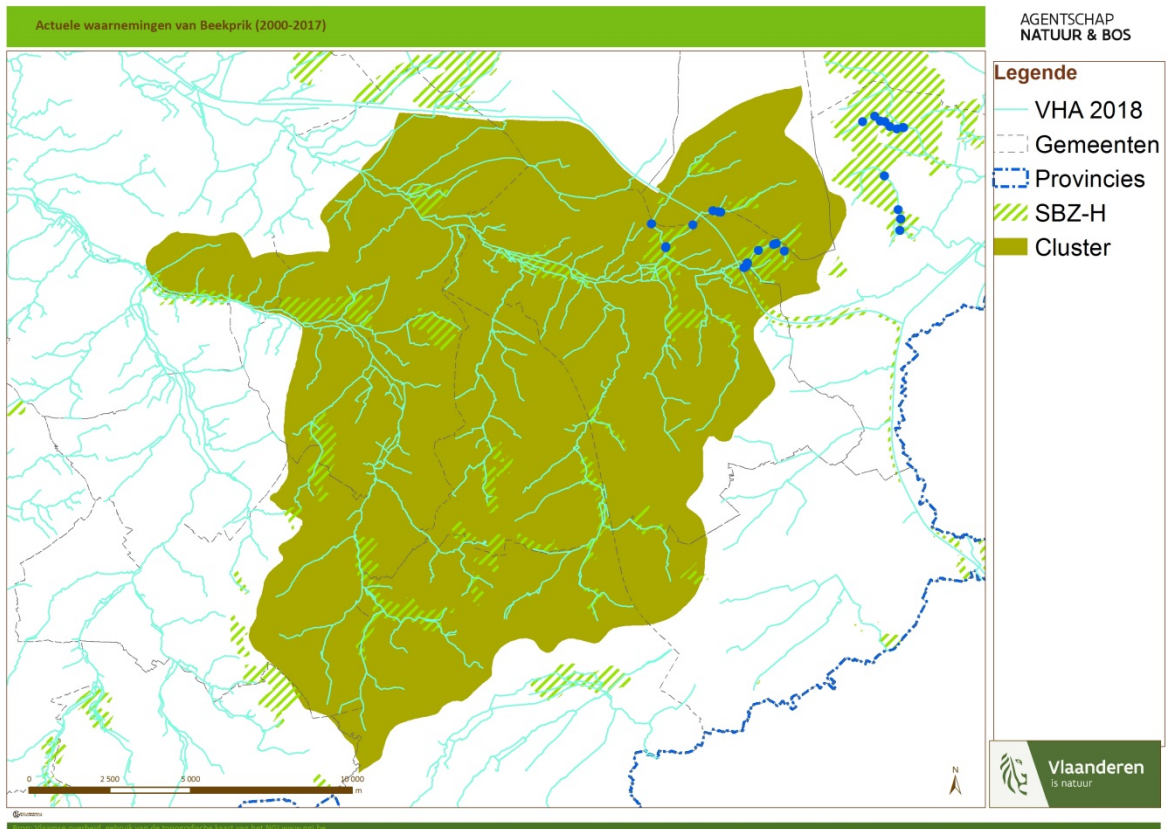
Op de volgende kaart worden de waterlooptrajecten weergegeven waar beekprik voorkomt en waar de soort dient uit te breiden. Er werd visueel een onderscheid gemaakt tussen de trajecten waar de soort reeds voorkomt (= actueel) en de uitbreidingszones (= doel).



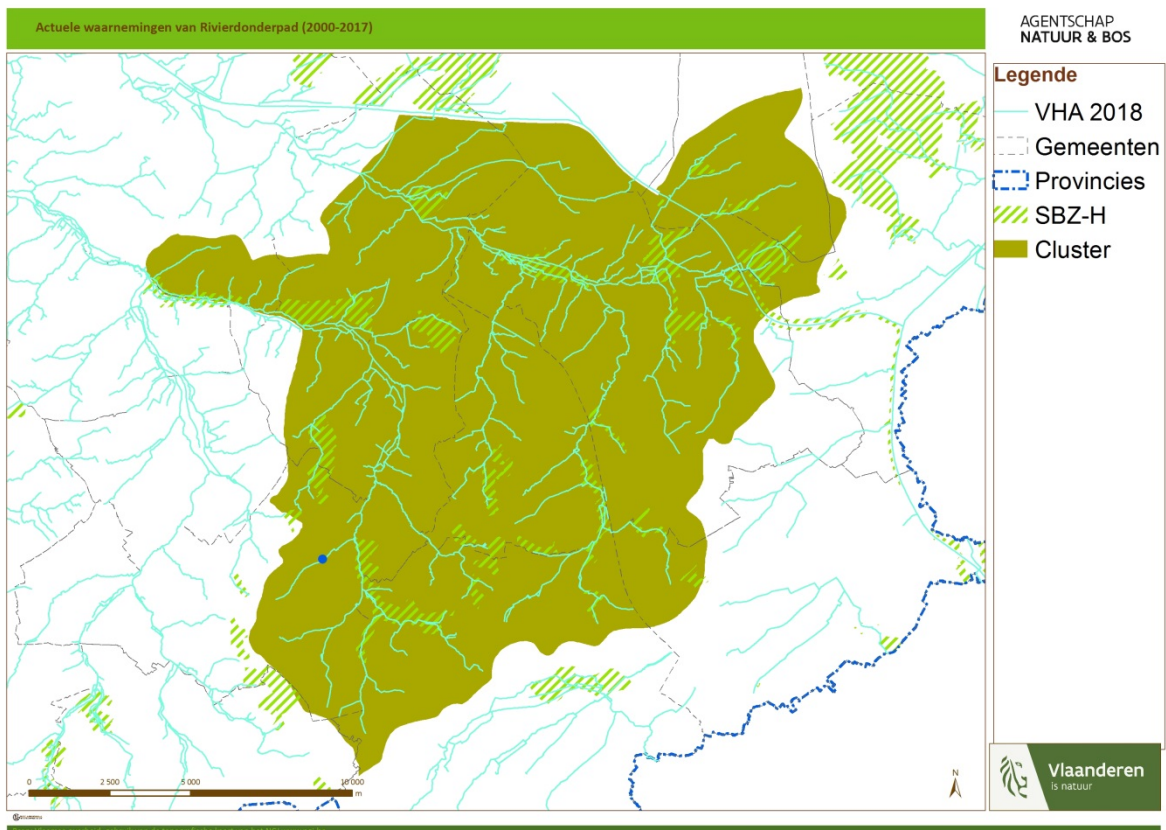
Figuur 3: Waterlooptrajecten in de cluster Mombeek-Munsterbeek met actueel voorkomen en uitbreidingsdoelen voor beekprik

In 2017 werd beekprik in het hele traject van de Munsterbeek opwaarts het Albertkanaal waargenomen. Daarnaast zijn er ook recente waarnemingen in de Bezoensbeek, zowel op- als afwaarts het Albertkanaal, en in de benedenloop van de Zutendaalbeek.

In 2016 werden een 50-tal volwassen exemplaren van rivierdonderpad uitgezet in de Sint-Annabeek, een zijwaterloop van de Mombeek. In 2017 werd de soort er nog aangetroffen, maar in 2018 niet meer. De Sint-Annabeek kampt met een laag debiet en viel tijdens de zomer van 2018 zelfs volledig droog. Vluchten naar de Mombeek was voor de rivierdonderpadden geen optie omwille van de minder goede waterkwaliteit van de Mombeek.



Figuur 4: Actuele waarnemingen van beekprik in de cluster Mombeek-Munsterbeek (2000-2017) (bron: INBO)



Figuur 5: Actuele waarnemingen van rivierdonderpad in de cluster Mombeek-Munsterbeek (2000-2017) (bron: INBO)

De doelstelling van dit SBP in deze cluster is in eerste instantie de uitbreiding en kwaliteitsverbetering van het leefgebied voor beekprik in de Munsterbeek, de Bezoensbeek en de Zutendaalbeek. Dit moet op termijn resulteren in een stabiele populatie met een goede staat van instandhouding. Voor rivierdonderpad wordt voor deze planperiode nog geen concrete doelstelling geformuleerd. Wel wordt volop ingezet op de verbetering van de waterkwaliteit en de structuurkwaliteit van de Mombeek. Op langere termijn is het de bedoeling dat rivierdonderpad via een herintroductie de volledige Mombeek kan koloniseren.

Actieplan

Het actieplan houdt rekening met bestaande programma's en actieplannen, zoals het stroomgebiedbeheerplan (SGBP) van de Schelde 2016-2021. De uitvoering van deze acties binnen de cluster zal een relevante bijdrage leveren aan de verbetering van de staat van instandhouding van beekprik.

Dit soortenbeschermingsprogramma voorziet in een verdere concretisering en prioritering van deze acties en in bijkomende acties die meer focus en sturing kunnen geven om in deze cluster de Europese natuurdoelen voor beekprik te realiseren. Deze acties worden gebundeld in 7 strategieën:

- Strategie 1: saneren van resterende puntlozingen en overstorten
- Strategie 2: aanpakken van diffuse verontreiniging
- Strategie 3: structuurherstel
- Strategie 4: wegwerken van vismigratieknelpunten
- Strategie 5: afstemmen van het waterloopbeheer
- Strategie 6: beheer van invasieve exoten
- Strategie 7: herintroductie

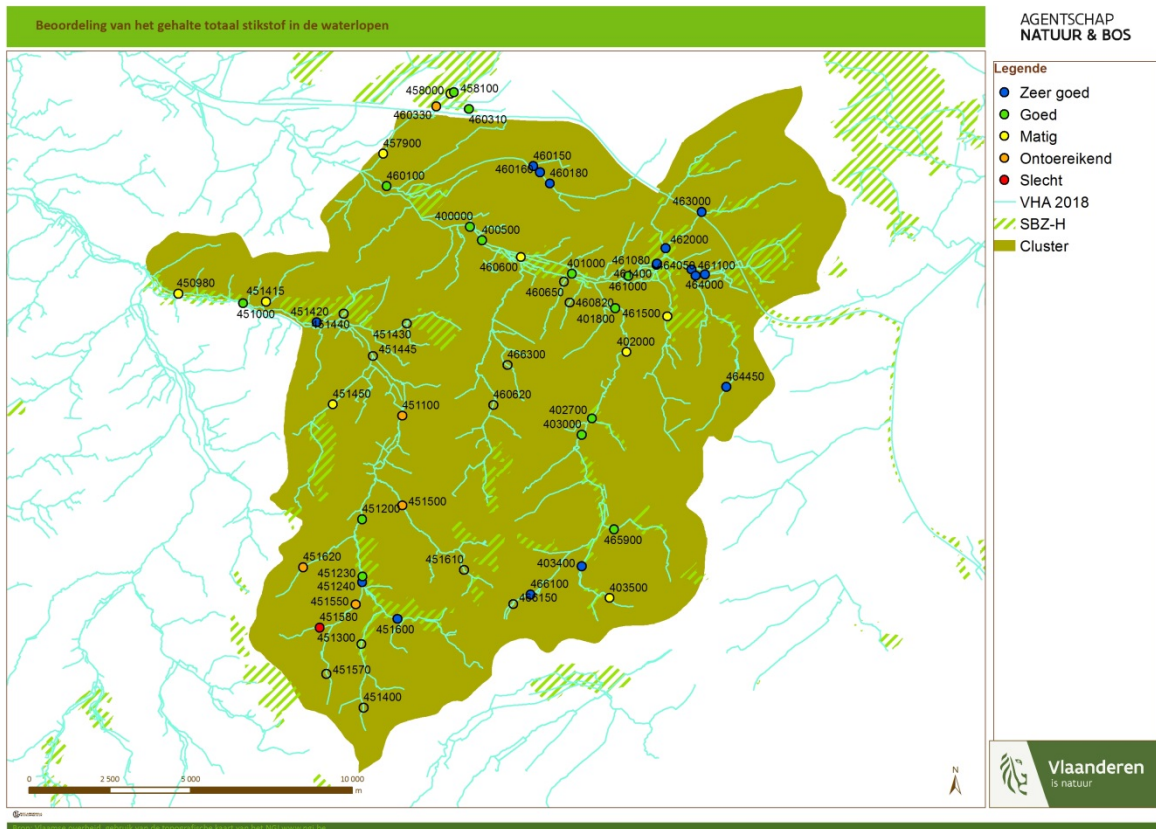
Beschrijven van acties binnen strategie 1: Saneren van resterende puntlozingen en overstorten



Figuur 6: Beoordeling van het gehalte opgeloste zuurstof (2018 of meest recente meting) in de waterlopen binnen de cluster Mombeek-Munsterbeek (bron: VMM)



Figuur 7: Beoordeling van het biologisch zuurstofverbruik (2017 of meest recente meting) in de waterlopen binnen de cluster Mombeek-Munsterbeek (bron: VMM)



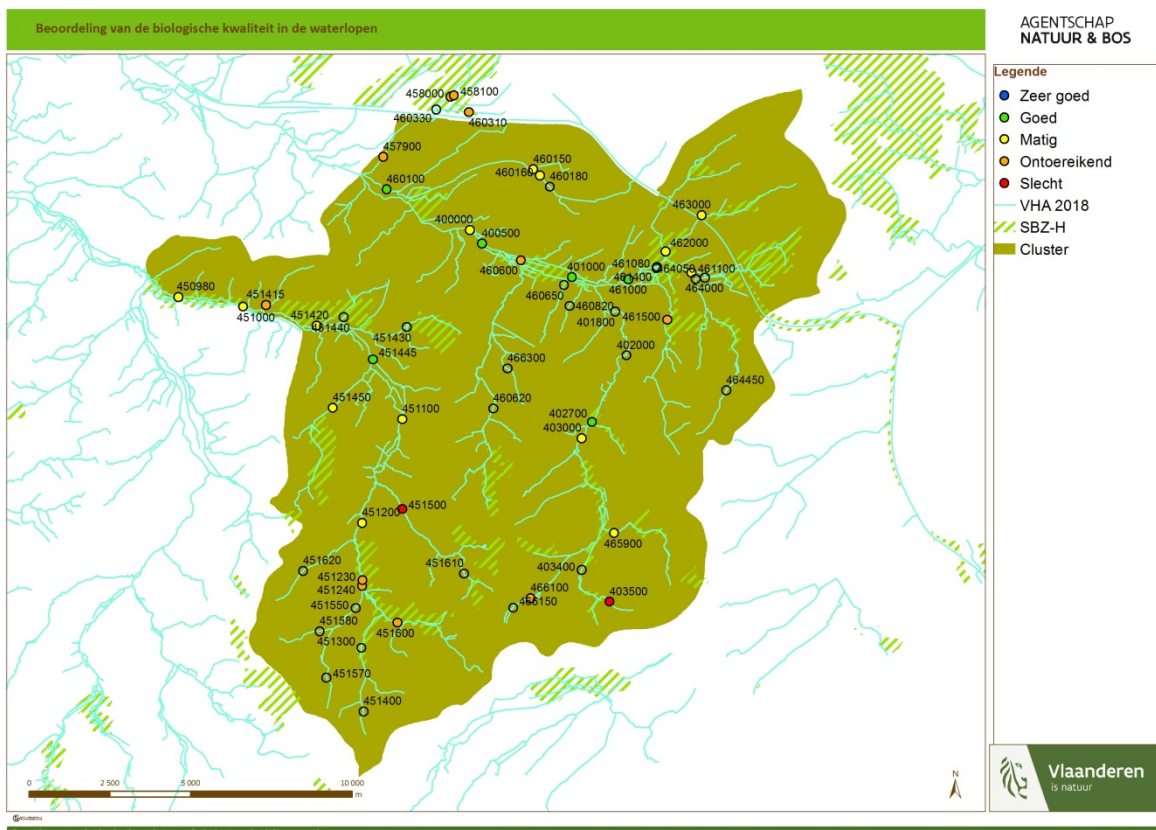
Figuur 8: Beoordeling van het gehalte totaal stikstof (2018 of meest recente meting) in de waterlopen binnen de cluster Mombeek-Munsterbeek (bron: VMM)



Figuur 9: Beoordeling van het gehalte orthofosfaat (2016 of meest recente meting) van de waterlopen binnen de cluster Mombeek-Munsterbeek (bron: VMM)



Figuur 10: Beoordeling van het gehalte zwevende stoffen (2018 of meest recente meting) van de waterlopen binnen de cluster Mombeek-Munsterbeek (bron: VMM)



Figuur 11: Beoordeling van de biologische kwaliteit (2017 of meest recente meting) van de waterlopen binnen de cluster Mombeek-Munsterbeek (bron: VMM)

De fysico-chemische kwaliteit van de Munsterbeek, de Zutendaalbeek en de Bezoensbeek is goed tot zeer goed. De Zutendaalbeek en de Bezoensbeek zijn enkele van de weinige waterlopen in Vlaanderen waar de norm voor totaal fosfor wordt gehaald. De biologische kwaliteit van deze waterlopen is echter ontoereikend omwille van de sterke beschaduwning waardoor waterplanten nagenoeg ontbreken. De zuidelijke zijwaterlopen van de Munsterbeek (Wilderbeek, Meersbeek en Krombeek) bevatten hoge concentraties nutriënten.

De fysico-chemische kwaliteit van de Mombeek is ontoereikend als gevolg van te hoge gehalten totaal stikstof en vooral orthofosfaat. De laatste jaren is er wel een verbetering merkbaar in het biologisch zuurstofverbruik en het gehalte opgeloste zuurstof. De biologische kwaliteit evolueert van ontoereikend in de bovenloop naar matig in de benedenloop. In het verleden was de Mombeek een vermaard viswater met een rijke visstand. Van alle zijbekken van de Mombeek heeft de Sint-Annabeek de beste kwaliteit.

Er wordt van uitgegaan dat in de speerpuntgebieden Demer I, Mombeek en Munsterbeek alle acties ter verbetering van de oppervlaktewaterkwaliteit die opgenomen zijn in het maatregelenprogramma voor Vlaanderen en het bekkenspecifieke deel van het stroomgebiedbeheerplan 2016-2021 van de Schelde, tegen 2021 worden uitgevoerd of minstens worden opgestart.

In het kader van het SBP wordt getracht om meer focus te leggen in de lopende beleidsinitiatieven en de uitvoering van programma's, om een versnelde sanering van lozingen en overstorten mogelijk te maken.

Actie MM-1.1 Saneren van de prioritaire overstorten binnen deze cluster

In deze cluster zijn 60 actieve uitlaten aanwezig van bovengemeentelijke rioleringsinfrastructuur. In de onderstaande tabel wordt een opdeling gemaakt in functie van type.

Type	Aantal
Gezuiverd water van RWZI	3
Ongezuiverd water	8
Overstortwater	49
Totaal	60

Alle gekende actieve uitlaten dienen getoetst te worden aan de geactualiseerde ecologische kwetsbaarheidskaart van waterlopen (zie actie 1.1 van het Vlaams actieprogramma). Indien noodzakelijk, dienen bijkomende maatregelen voorzien te worden in de stroomgebiedbeheerplannen of andere planningsdocumenten met betrekking tot de uitvoering van de (bovengemeentelijke) rioleringsinfrastructuur.

Het overstort op de Zutendaalbeek opwaarts het Albertkanaal zal voorzien worden van een bergbezinkingsbekken. Dit project is opgedragen aan Aquafin.

Na de uitvoering van een afkoppelingsproject in Martenslinde en na de afkoppeling van de Watergatloop van de riolering zullen de overstorten op de Wilderbeek, een zijbeek van de Munsterbeek, minder werken.

Via het overstort Hoelbeek-Fieten komt frequent huishoudelijk afvalwater terecht in de Krombeek, een andere zijbeek van de Munsterbeek (bv. 47 dagen in 2013 volgens het VMM-overstortmeetnet). Aquafin voert een hydraulische studie uit in heel het zuiveringsgebied Bilzen (eind 2018) om te bekijken wat er rond overstorten moet gebeuren.

Actie MM-1.3 Uitvoeren van de opgedragen bovengemeentelijke en gemeentelijke rioleringsprojecten binnen deze cluster

De zuiveringsgraad in het afstroomgebied van de Munsterbeek is hoog (ca 95% in Zutendaal en Bilzen). In het afstroomgebied van de Mombeek is de zuiveringsgraad een stuk lager, maar sinds de opstart van het zuiveringsstation Jesseren in 2014 is er een belangrijke inhaaloperatie aan de gang in de aanleg van rioleringsinfrastructuur. De meeste ongezuiverde huishoudelijke lozingen in deze cluster moeten door de gemeenten of rioolbeheerders gesaneerd worden.

De uitvoeringstermijn van de projecten is afhankelijk van de prioriteitsklasse (1 = 2017; 2 = 2021, 3 en 4 (enkel deze opgenomen in actienr 7B_I_113 vh SGBP) = 2021). Voor de andere projecten is de prioriteit richtinggevend voor verdere uitvoering. Die prioriteit zal worden verfijnd in de derde generatie stroomgebiedbeheerplannen. Onderstaande rioleringsprojecten zijn opgenomen in een bovengemeentelijk optimalisatieprogramma (OP) of gemeentelijk subsidiëringsprogramma (GIP) en zijn op korte afstand (minder dan 500 meter) van het actueel of toekomstig leefgebied van beekprik of rivierdonderpad gesitueerd. Deze projecten zullen normaliter binnen de planperiode van dit SBP opgestart of uitgevoerd worden.

Actor	Projectnummer	Aantal IE's	Actienummer SGBP	GUP- prioriteit
Bilzen	L201275	0	7B_024	1
Borgloon	L206103B	0	7B_064	1
Borgloon	L215211	0		
Bovengemeentelijk (in Borgloon)	21077B	0	7B_023	1
Bovengemeentelijk (in Borgloon)	22543	16	7B_I_025	2
Bovengemeentelijk (in Borgloon)	GUP-73009-102 (deel)	0	7B_I_092	2
Bovengemeentelijk (in Diepenbeek)	22538	74	7B_I_025	2
Bovengemeentelijk (in Diepenbeek)	23268	0		
Bovengemeentelijk (in Diepenbeek)	GUP-71022-302	111	7B_I_092	2
Bovengemeentelijk (in Kortesseem)	20380	93	7B_023	1
Bovengemeentelijk (in Kortesseem)	22516	0	7B_I_025	2
Bovengemeentelijk (in Kortesseem)	GUP-73040-122	113	7B_I_004	3
Bovengemeentelijk (in Tongeren)	23282	0		
Bovengemeentelijk via LP (in Diepenbeek)	GUP-71011-101	115	7B_I_092	2
Bovengemeentelijk via LP (in Hasselt)	GUP-71022-301	8	7B_I_092	2
Bovengemeentelijk via LP (in Hasselt)	GUP-71022-302	99	7B_I_092	2
Bovengemeentelijk via LP (in Kortesseem)	GUP-73040-108	3	7B_I_005	7
Bovengemeentelijk via LP (in Kortesseem)	GUP-73040-112	356	7B_I_092	2

Bovengemeentelijk via LP (in Kortesseem)	GUP-73040-201	73	7B_I_081	1
Bovengemeentelijk via LP (in Tongeren)	20753V1	271		
Bovengemeentelijk via LP (in Tongeren)	20753V2	55	7B_064	1
Hasselt	GUP-71022-202	25	7B_I_005	12
Hasselt	GUP-71022-304	340	7B_I_005	4
Kortesseem	L201190	102	7B_064	1
Kortesseem	L207003A	0		
Kortesseem	L207003B	0		
Kortesseem	L207003C	0		
Kortesseem	L207003D	0		
Kortesseem	L207003E	0		
Tongeren	L205137B	0	7B_064	1
Tongeren	L207164B	0	7B_064	1
Tongeren	L207185A	15	7B_064	1
Tongeren	L207185B	67	7B_064	1
Tongeren	L208101	145	7B_060	1
Zutendaal	GUP-71067-103	17	7B_I_005	7
Zutendaal L	GUP-71067-113	4	7B_I_005	7

De aanleg van riolering in de Jesserenstraat, die uitgaat op de Sint-Annabeek, is opgedragen aan Aquafin.

Actie MM-1.4 Onderzoeken van de mogelijkheden voor een versnelde uitvoering van de nog niet opgedragen GUP-projecten binnen deze cluster, die voor dit soortenbeschermingsprogramma belangrijk zijn

Er zal overlegd worden met de rioolbeheerders met als doelstelling de volgende bovengemeentelijke en gemeentelijke rioleringsprojecten, die een positief effect hebben op de kwaliteit van actueel of toekomstig leefgebied van één of meerdere van de doelsoorten, binnen de beschikbare middelen versneld uit te voeren. (cfr actie VLA-1.4). Deze projecten werden geselecteerd omdat ze reeds opgenomen zijn in een actie van het stroomgebiedbeheerplan van de Schelde (lopend beleid) of omdat ze op korte afstand (minder dan 500 meter) van het actueel of toekomstig leefgebied van beekprik of rivierdonderpad gesitueerd zijn.

Actor	Projectnummer	Aantal IE	Actienummer SGBP	GUP- prioriteit
Bilzen	GUP-73006-105	188	7B_I_005	5
Bilzen	GUP-73006-106	4	7B_I_005	12
Bilzen	GUP-73006-108	69	7B_I_005	12
Bilzen	GUP-73006-109	91	7B_I_005	6
Bilzen	GUP-73006-110	0	7B_I_081	1
Bilzen	GUP-73006-111	14	7B_I_005	7

Bilzen	GUP-73006-115	13	7B_I_005	3
Bilzen	GUP-73006-116	2	7B_I_005	12
Borgloon	GUP-73009-101	97	7B_I_005	9
Borgloon	GUP-73009-102	133	7B_I_092	2
Privé (Borgloon)	GUP-73009-199	10	7B_I_081	1
Borgloon	GUP-73009-301	9	7B_I_005	10
Borgloon	GUP-73009-302	32	7B_I_005	5
Privé (Borgloon)	GUP-73009-302	4	7B_I_005	5
Borgloon	GUP-73009-304	12	7B_I_005	10
Borgloon	GUP-73009-305	4	7B_I_005	10
Borgloon	GUP-73009-306	6	7B_I_005	12
Borgloon	GUP-73009-307	5	7B_I_005	10
Privé (Borgloon)	GUP-73009-308	2	7B_I_005	5
Borgloon	GUP-73009-401	144	7B_I_005	3
Borgloon	GUP-73009-801	38	7B_I_005	12
Diepenbeek	GUP-71011-102	17	7B_I_005	10
Privé (Diepenbeek)	GUP-71011-102	5	7B_I_005	10
Diepenbeek	GUP-71011-103	40	7B_I_005	12
Privé (Diepenbeek)	GUP-71011-103	20	7B_I_005	12
Diepenbeek	GUP-71011-201	9	7B_I_005	12
Diepenbeek	GUP-71011-202	11	7B_I_005	12
Privé (Diepenbeek)	GUP-71011-203	7	7B_I_081	1
Hasselt	GUP-71022-201	254	7B_I_005	12
Privé (Hasselt)	GUP-71022-201	2	7B_I_005	12
Hasselt	GUP-71022-202	28	7B_I_005	12
Privé (Hasselt)	GUP-71022-302	3	7B_I_092	2

Hasselt	GUP-71022-303	113	7B_I_005	12
Privé (Hasselt)	GUP-71022-306	10	7B_I_092	2
Hoeselt	GUP-73032-201	77	7B_I_005	12
Hoeselt	GUP-73032-305	25	7B_I_005	3
Hoeselt	GUP-73032-306	8	7B_I_005	3
Hoeselt	GUP-73032-401	23	7B_I_005	6
Kortessem	GUP-73040-104	35	7B_I_005	7
Kortessem	GUP-73040-106	89	7B_I_005	12
Kortessem	GUP-73040-108	66	7B_I_005	7
Kortessem	GUP-73040-109	2	7B_I_005	12
Kortessem	GUP-73040-110	1	7B_I_005	12
Kortessem	GUP-73040-113	68	7B_I_005	6
Kortessem	GUP-73040-114	32	7B_I_005	3
Kortessem	GUP-73040-115	3	7B_I_005	10
Kortessem	GUP-73040-116	113	7B_I_005	8
Kortessem	GUP-73040-118	156	7B_I_005	3
Privé (Kortessem)	GUP-73040-199	5	7B_I_081	1
Kortessem	GUP-73040-201	12	7B_I_081	1
Kortessem	GUP-73040-303	53	7B_I_005	12
Tongeren	GUP-73083-102	61	7B_I_005	3
Tongeren	GUP-73083-202	58	7B_I_005	6
Tongeren	GUP-73083-204	6	7B_I_081	1
Privé (Tongeren)	GUP-73083-299	7	7B_I_081	1
Tongeren	GUP-73083-306	19	7B_I_005	6
Tongeren	GUP-73083-307	0	7B_I_005	6
Tongeren	GUP-73083-501	39	7B_I_005	9
Tongeren	GUP-73083-502	154	7B_I_005	9
Tongeren	GUP-73083-503	32	7B_I_005	12

Tongeren	GUP-73083-504	139	7B_I_005	9
Zutendaal	GUP-71067-101	1	7B_I_005	9
Privé (Zutendaal)	GUP-71067-101	5	7B_I_005	9
Zutendaal	GUP-71067-104	12	7B_I_005	3
Privé (Zutendaal)	GUP-71067-104	33	7B_I_005	3
Zutendaal	GUP-71067-105	28	7B_I_005	9
Privé (Zutendaal)	GUP-71067-105	4	7B_I_005	9
Zutendaal	GUP-71067-107	4	7B_I_113	3
Zutendaal	GUP-71067-108	0	7B_I_005	9
Privé (Zutendaal)	GUP-71067-108	2	7B_I_005	9
Zutendaal	GUP-71067-109	4	7B_I_081	1
Privé (Zutendaal)	GUP-71067-110	3	7B_I_081	1
Zutendaal	GUP-71067-111	6	7B_I_005	6
Privé (Zutendaal)	GUP-71067-112	5	7B_I_081	1
Privé (Zutendaal)	GUP-71067-199	24	7B_I_081	1

Actie WD-1.5 Aanleggen van de prioritaire IBA's binnen deze cluster

Onderstaande tabel geeft per gemeente de actieve en geplande IBA's die binnen een strook van 100 meter langs de waterlooptrajecten met actueel voorkomen of uitbreidingsdoelen voor beekprik of rivierdonderpad (zie figuur 3) zijn gesitueerd. De plaatsing van deze IBA's heeft een positieve impact op de waterkwaliteit van het actueel of toekomstig leefgebied van beekprik of rivierdonderpad in deze cluster.

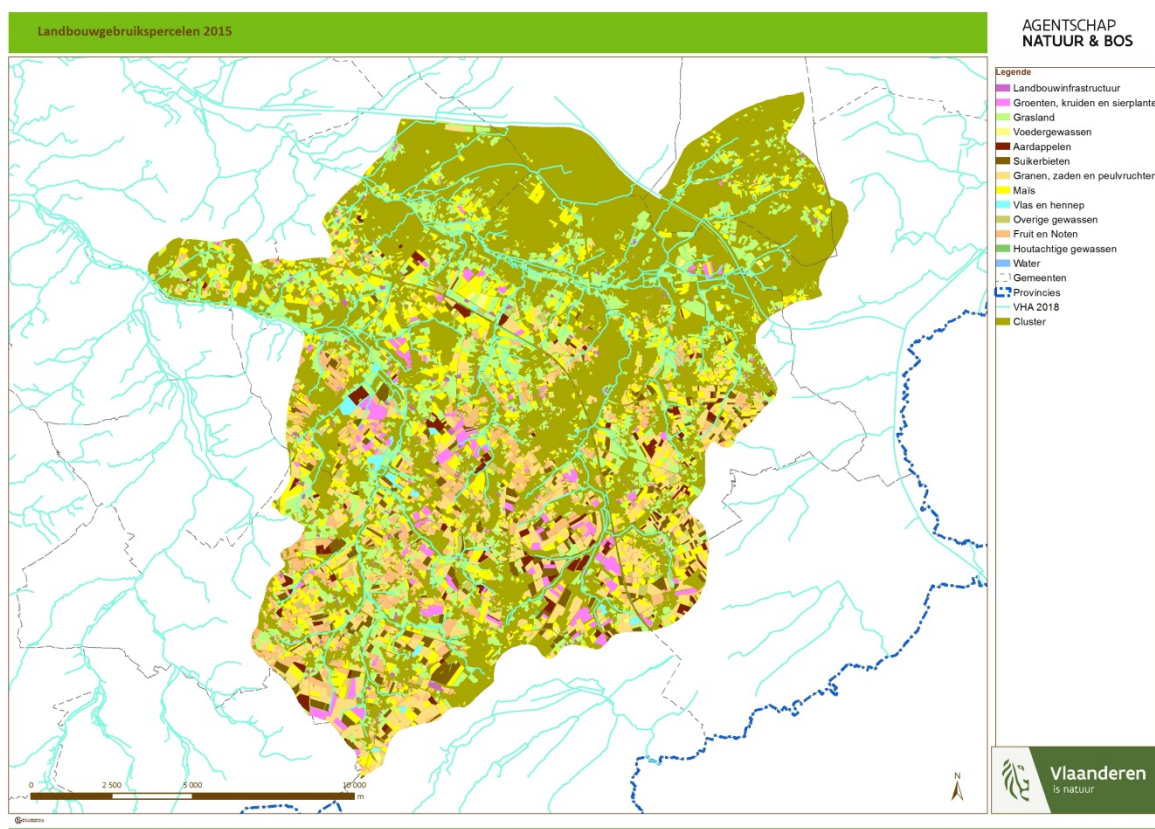
Gemeente	actief 0	actief 1	actief 2	gepland 0	gepland 1	gepland 2	totaal
Bilzen				30		16	46
Borgloon		2		1			3
Diepenbeek				21		6	27
Hasselt				2			2
Kortesseem	1	2		2		1	6
Lanaken				3		3	6
Tongeren				5		4	9

Zutendaal	1	2		103	3	109
Totaal	2	6	0	167	33	208

De stad Bilzen heeft een studieopdracht uitbesteed om de IBA's en gemeentelijke overstorten in kaart te brengen.

Beschrijving van acties binnen strategie 2: Aanpakken van diffuse verontreiniging

In deze cluster is ca 11.853 ha of 48% in gebruik door de landbouw. Daarvan is ca 3793 ha of 32% grasland (Landbouwgebruikspcelen 2015).



Figuur 12: Landbouwgebruik binnen de cluster Mombeek-Munsterbeek (bron: Landbouwgebruikspcelen 2015)

Het afstroomgebied van de Mombeek en de zuidelijk delen van de afstroomgebieden van de Munsterbeek en het waterlichaam Demer I behoren tot de leemstreek, zijn reliëfrijk en kennen veel akkerbouw (Haspengouw). Deze gebieden zijn dan ook zeer erosiegevoelig.

Actie MM-2.1 Erosiebestrijding

Om de toevoer van nutriënten naar de Mombeek te verminderen, is het ook belangrijk om anti-erosiemaatregelen te nemen. In het kader van een dienstverleningsopdracht van de VMM¹ begeleidt het regionaal landschap Haspengouw en Voeren het Provinciaal Steunpunt

¹ Opdracht voor het creëren van draagvlak voor diverse projecten integraal waterbeheer en het opmaken van voorstudies en voorontwerpen in het Demerbekken, deelbekkens Munsterbeek, Demer I en II, Mombeek en Herk

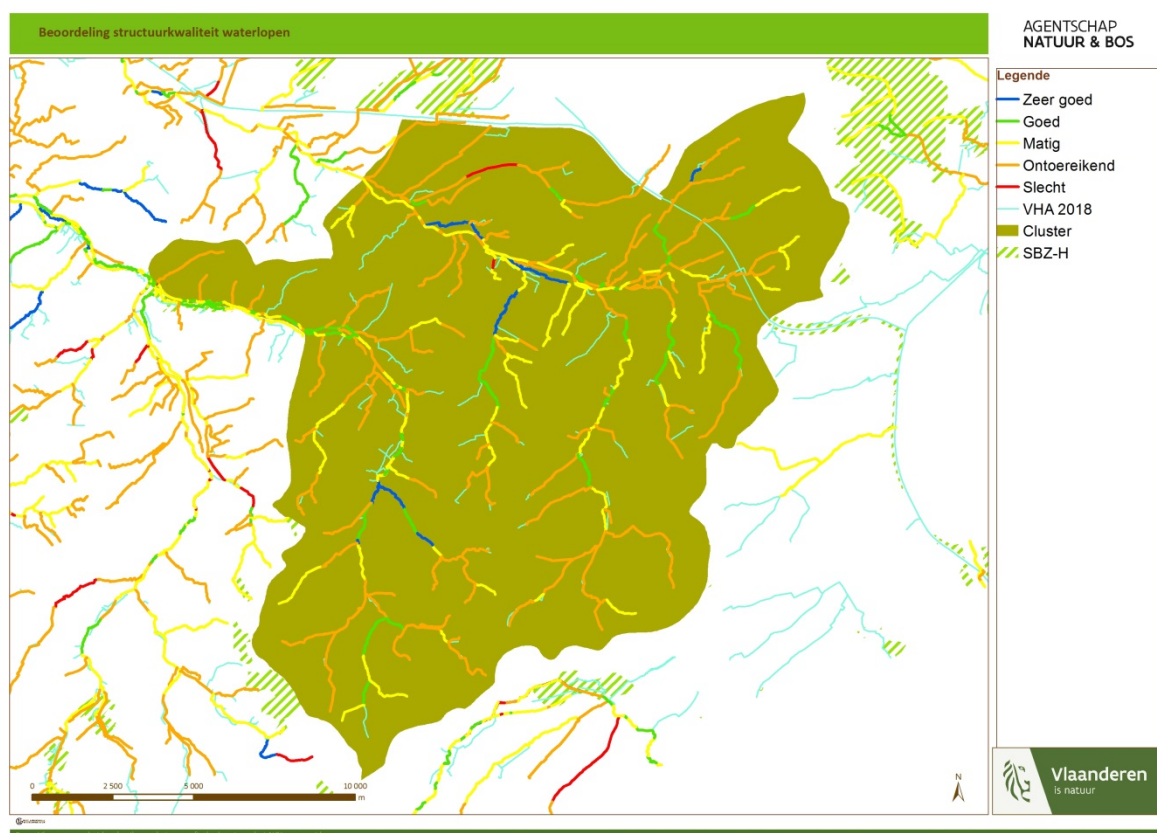
Land en Water om de impact van prioritaire erosieknelpunten te verminderen. Hierbij wordt wel voorrang gegeven aan de bestrijding van modderoverlast in de dorpskernen.

Actie MM-2.2 Aanleggen van een oeverzone langs de Mombeek tussen Kortesseem en Hasselt

Eén van de aanvullende maatregelen om de diffuse verontreiniging van de Mombeek tegen te gaan is de aanleg van een beekbegeleidende bufferstrook. Dit was één van de pilotprojecten van de CIW. De realisatie van deze bufferstrook is opgenomen in het goedgekeurde project 'Herk en Mombeek, blauwgroene drager in het buitengebied van Zuid-Limburg' in het kader van het programma Water-Land-Schap.

Beschrijving van acties binnen strategie 3: Structuurherstel

Onderstaande kaart geeft de beoordeling van de structuurkwaliteit van de waterlopen in deze cluster.



Figuur 13: Beoordeling van de structuurkwaliteit van de waterlopen in de cluster Mombeek-Munsterbeek (bronnen: meetnet hydromorfologie VMM en ecologische inventarisatie XXX)

Het benedenstrooms traject van de Munsterbeek is rechtgetrokken en is ten gevolge van ruiming in het verleden zeer diep ingesneden. In het verleden werden reeds stenen in de bedding gelegd om de waterloop plaatselijk te verondiepen. Het grondgebruik is er gunstig voor ingrepen om de structuurkwaliteit te verbeteren. De structuurkwaliteit van de Demer is met uitzondering van enkele trajecten ontoereikend tot matig. De structuurkwaliteit van de Mombeek is beter. Op verscheidene trajecten bleef de meanderende structuur behouden, maar de waterloop werd veel te sterk uitgediept en plaatselijk verlegd in functie van watermolens.

Binnen deze cluster zijn er al diverse acties ter verbetering van de structuurkwaliteit opgenomen in het maatregelenprogramma voor Vlaanderen en het bekken-specifieke deel van het stroomgebiedbeheerplan 2016-2021 voor de Schelde. De uitvoering of minstens de opstart is voorzien tegen 2021 (speerpuntgebieden Demer I, Mombeek en Munsterbeek)

Actie MM-3.1 Structuurherstel van de Munsterbeek tussen de Oude Beekstraat en het Weerstandspad in Bilzen

Momenteel wordt de haalbaarheid van diverse scenario's onderzocht. Van het voorkeurscenario zal een concreet voorontwerp opgemaakt worden (inclusief aanduiding van te verwerven gronden).

Actie MM-3.2 Structuurherstel van de Munsterbeek afwaarts de Appelboomgaardstraat in Bilzen

Momenteel wordt de haalbaarheid van diverse scenario's onderzocht. Van het voorkeurscenario zal een concreet voorontwerp opgemaakt worden (inclusief aanduiding van te verwerven gronden).

Actie MM-3.3 Structuurherstel van de Mombeek 1^{ste} categorie

Een integraal valleierstelproject wordt voorbereid met als bedoeling de structuurkwaliteit van de Mombeek te verbeteren, natuurlijke grondwaterstanden te herstellen en de waterbergende functie van de vallei te optimaliseren. Ter hoogte van deelgebied Mombeekvallei wordt onderzocht of de Oude Mombeek en de Ossengracht als oorspronkelijke meanderende bedding van de Mombeek opnieuw watervoerend gemaakt kunnen worden. Ter hoogte van deelgebied Nietelbroeken wordt een hermeandering van de Mombeek gepland.

Actie MM-3.4 Structuurherstel van de Mombeek en hydrologisch herstel van de Mombeekvallei ter hoogte van Zammelen, Herkwinning en omgeving

Dit project bestaat uit twee deelprojecten:

1. structuurherstel en herstel van de hydrologie ter hoogte van Zammelen in functie van de instandhoudingsdoelstellingen, inclusief het deel van de loop/vallei dat in het kader van de ruilverkaveling van Jesseren een natuurbestemming heeft gekregen
2. structuurherstel ter hoogte van de Herkwinning

In het kader van dit project wordt een voorstel voor de verondieping van de Mombeek uitgewerkt en wordt de toepassing van dood hout geëvalueerd. Deze ingrepen moeten in de toekomst de migratie van rivierdonderpad vanuit de Sint-Annabeek toelaten.

Momenteel wordt een voorstudie uitgevoerd en een voorontwerp opgemaakt.

Actie MM-3.5 Voorstudie en voorontwerp voor aan de (landbouw)bestemming aangepast structuurherstel van de Mombeek tussen Nietelbroeken en Zammelen

Momenteel worden in samenspraak met het departement Landbouw en Visserij en de landbouworganisaties de mogelijkheden onderzocht van micromeandering en andere vormen van structuurherstel met respect voor de aanwezige landbouw.

Actie MM-3.6 Structuurherstel van de Mombeek door heraansluiting van oude meanders ter hoogte van Wintershoven, Kortessem en Vliermaalroot en aan de instroom van de Lerebeek-Winterbeek

Op de Waterloopatlas van 1950 zijn t.h.v. Wintershoven, Kortessem en Vliermaalroot een aantal oude meanders terug te vinden. Deze zijn niet op korte termijn in te schakelen, maar ondertussen wordt reeds onderzocht wat de invloed van het dempen van de huidige loop en het heraansluiten van de meanders op het overstromingsregime van de Mombeek zou zijn.

Actie MM-3.7 Structuurherstel op de bovenlopen van de Mombeek

De Fonteinbeek t.h.v. Kolmont en de Mombeek t.h.v. Haren liggen diep ingesneden tussen ruimingswallen en voeren veel kwelwater af. Momenteel wordt de haalbaarheid van diverse scenario's onderzocht voor het verondiepen van deze waterlopen en het verwijderen van de ruimingswallen.

Actie MM-3.8 Hermeandering van de Sint-Annabeek

De benedenloop van de Sint-Annabeek is rechtgetrokken. In het kader van de ruilverkaveling Jesseren heeft de VLM laten bestuderen hoe de structuur van deze waterloop kan hersteld worden. Op basis van deze studie diende de Watering De Herk een investeringsdossier Polders en Wateringen in. De hermeandering is momenteel in uitvoering en zal in 2019 klaar zijn.

Beschrijving van acties binnen strategie 4: Wegwerken van vismigratieknelpunten

Uit onderstaande tabel blijkt dat er in deze cluster nog heel wat prioritaire vismigratieknelpunten zijn ter hoogte van het actueel en toekomstig leefgebied van beekprik en rivieronderpad.

De vismigratieknelpunten zijn raadpleegbaar op de [website van de VMM](#).

Waterloop	Totaal aantal vismigratieknelpunten	Opgeloste vismigratieknelpunten
Bezoensbeek	2	1
Demer	8	4
Mombeek	17	4
Munsterbeek	12	3
Sint-Annabeek	8	0
Zutendaalbeek	6	0
TOTAAL	53	12

Er wordt vanuit gegaan dat in de speerpuntgebieden Demer I, Mombeek en Munsterbeek alle acties ter verbetering van de vismigratie die opgenomen zijn in het maatregelenprogramma voor Vlaanderen en het bekkenspecifieke deel van het stroomgebiedbeheerplan 2016-2021 voor de Schelde tegen 2021 worden uitgevoerd of minstens worden opgestart.

Het vismigratieknelpunt aan de monding van de Zutendaalbeek is weggewerkt door de aanleg van een meanderende nevengeul. Het knelpunt aan de monding van de Wilderbeek is weggewerkt d.m.v. een steenbestorting. Ook de vismigratieknelpunten op het traject van 2^{de} categorie van de Munsterbeek zijn wellicht reeds opgelost.

Actie MM-4.1 Wegwerken van het vismigratieknelpunt op de Munsterbeek ter hoogte van de Waterstraat in Bilzen

Stroomopwaarts de Waterstraat in Bilzen creëert een stuw twee vervallen van respectievelijk 0,1 m en 0,3 m. Momenteel loopt een voorstudie die moet uitmonden in een concreet voorontwerp om het hoogteverschil op te vangen via de aanleg van de Munsterbeek tussen de Waterstraat en de Oude Beekstraat in een licht meanderende (zomer)bedding binnen de huidige (circa 10 meter) brede (winter)bedding. Hierbij zou een alternatief gezocht moeten worden voor de accurate metingen van de limnigraaf t.h.v. de huidige bodemval.

Actie MM-4.2 Wegwerken van het vismigratieknelpunt op de Demer ter hoogte van de Slagmolen in Bilzen

Stroomopwaarts de monding van de Munsterbeek situeert zich op de Demer ter hoogte van de Slagmolen een verval van 1 m. Momenteel worden de voor- en nadelen (kostenraming, impact op aangelanden, ecologische meerwaarde voor de Demer, ...) onderzocht van diverse mogelijkheden om dit hoogteverschil op te vangen: steenbestorting, aanleg van een nevengeul en opvang in een nieuwe meanderende bedding. Van het voorkeursscenario zal een concreet voorontwerp opgemaakt worden (inclusief aanduiding van te verwerven gronden).

Actie MM-4.3 Wegwerken van het vismigratieknelpunt op de Demer ter hoogte van de Rentfortmolen in Bilzen

Wanneer dit vismigratieknelpunt opgelost is, kan het goede visbestand in de Demer afwaarts de Rentfortmolen stroomopwaarts migreren naar de Munsterbeek en haar zijbeken. Het vismigratieknelpunt zal weggewerkt worden door de aanleg van een bekkentrap op de linkeroever. Momenteel wordt deze oplossingsrichting verder uitgewerkt tot een concreet ontwerp.

Actie MM-4.4 Wegwerken van de vismigratieknelpunten op de Mombeek ter hoogte van de Oude Molen te Wintershoven-Kortesse en de Rootmolen en afwaarts de Bembroekmolen

Op de Mombeek situeert zich ter hoogte van elk van deze drie locaties een verval van respectievelijk 2, 1,2-1,5 en opnieuw 2 m. De voorstudie die moet uitmonden in een concreet voorontwerp om deze hoogteverschillen op te vangen, is lopende. De eerste twee vismigratieknelpunten zullen weggewerkt worden via de aanleg van een bypass, het derde via een steenbestorting in de bedding van de Mombeek.

Actie MM-4.5 Onderzoeken van de mogelijkheden voor het versneld wegwerken van vismigratieknelpunten

In deze planningsperiode wordt onderzocht welke resterende vismigratieknelpunten (Volmolen, Althoeseltsemolen, ...) versneld kunnen weggewerkt worden.

Beschrijving van acties binnen strategie 5: Afstemmen van het waterloopbeheer

Actie MM-5.1 Voeren van een extensief beheer op de Munsterbeek, de Zutendaalbeek, de Bezoensbeek en de Sint-Annabeek

De Munsterbeek, de Zutendaalbeek en de Bezoensbeek stromen grotendeels door bosgebied. Omwille van de beschaduwing groeien er zeer weinig waterplanten in deze waterlopen. Kruidmaaiingen zijn daarom niet nodig. Enkel de taluds worden af en toe gemaaid. Op deze waterlopen worden ook geen slibuimingen uitgevoerd.

Bij oppervlakkige ruimingen op de Sint-Annabeek wordt enkel het zwerfvuil meegenomen. Dood hout in de bedding laat men liggen.

Actie MM-5.2 Ontwikkelen en opvolgen van een geschikte droogtestrategie voor de Sint-Annabeek en andere doelwaterlopen die snel droogvallen

Samen met de hermeandering wordt voor de Sint-Annabeek een geschikte droogtestrategie ontwikkeld. Die moet vermijden dat deze beek nog zo snel droogvalt. Ook voor andere doelwaterlopen die snel droogvallen, zal bekeken worden hoe ze langer watervoerend gehouden kunnen worden (bv. via tijdelijke en vispasserbare opstuwing, meer natuurlijke inrichting van de bedding en de oevers, ...).

Actie MM 5.3 Onderzoeken van de impact van beverdammen op het leefgebied van de doelsoorten

Beverdammen kunnen resulteren in aanslibbing en een daling van de stroomsnelheid en op die manier de kwaliteit van het leefgebied van de doelsoorten negatief beïnvloeden. LIKONA zal proberen na te gaan wat de invloed is van een beverdam in de Munsterbeek op de beekprikpopulatie ter hoogte van het natuurgebied De Hoefaert. Stroomopwaarts hiervan bevindt zich een hotspot tijdens de voortplantingsperiode.

Beschrijving van acties binnen strategie 6: Beheer van invasieve exoten

Binnen deze cluster zijn er geen problemen met invasieve exoten.

Beschrijving van acties binnen strategie 7: Herintroductie

Na de niet-succesvolle herintroductie van rivierdonderpad op de Sint-Annabeek, worden er voorlopig geen nieuwe pogingen ondernomen. Er wordt gewacht tot de waterkwaliteit van de Mombeek voldoende is verbeterd zodat de uitgezette populatie haar toevlucht kan zoeken tot deze waterloop wanneer de Sint-Annabeek uitdroogt.

Overzicht van het actieplan van de cluster Mombeek-Munsterbeek

Veruit de meeste acties van dit SBP zijn te beschouwen als concretisering en prioriteringen van acties die opgenomen en gebudgetteerd zijn in de stroomgebiedbeheerplannen 2016-2021. In de kolom 'Link met SGBP' wordt het nummer vermeld van de SGBP-actie(s) waaronder de betrokken SBP-actie ressorteert. Wanneer het om een actie gaat die nog niet in het SGBP staat, wordt dit aangegeven met 'nieuw'. In de kolom 'Financiering' wordt verduidelijkt welk(e) budget(ten) word(t)(en) aangesproken voor de financiering van de SBP-actie.

Actienr	Actietitel	Link met SGBP	Verantwoordelijke(n)	Andere betrokkenen	Financiering
MM_1.1	Saneren van de prioritair overstorten binnen deze cluster	7B_J_016 7B_J_017	Aquafin, Fluvius ² , stad Bilzen	VMM, ANB	werkingstoelage aan drinkwatermaatschappijen voor bovengemeentelijke sanering, algemene middelen Vlaamse overheid voor toelage gemeentelijke sanering, heffing op waterverontreiniging (grootverbruikers), bovengemeentelijke en gemeentelijke saneringsbijdrage en -vergoeding, lokale financieringsinstrumenten mbt gemeentelijke sanering
MM_1.2	Uitvoeren van de opgedragen bovengemeentelijke en gemeentelijke rioleringsprojecten binnen deze cluster	7B_I_025 7B_I_026	Aquafin, Fluvius, stad Bilzen	VMM, ANB	werkingstoelage aan drinkwatermaatschappijen voor bovengemeentelijke sanering, algemene middelen Vlaamse overheid voor toelage gemeentelijke sanering, heffing op waterverontreiniging (grootverbruikers), bovengemeentelijke en gemeentelijke saneringsbijdrage en -vergoeding, lokale

² Fluvius is de rioolbeheerder van alle gemeentes binnen deze cluster met uitzondering van de stad Bilzen

Actienr	Actietitel	Link met SGBP	Verantwoordelijke(n)	Andere betrokkenen	Financiering
MM_1.3	Onderzoeken van de mogelijkheden voor een versnelde uitvoering van de nog niet opgedragen GUP-projecten binnen deze cluster, die voor dit soortenbeschermingsprogramma belangrijk zijn	7B_I_081 7B_I_092 7B_I_113	Aquafin, Fluvius , stad Bilzen	VMM, ANB	financieringsinstrumenten mbt gemeentelijke sanering werkingstoelage aan drinkwatermaatschappijen voor bovengemeentelijke sanering, algemene middelen Vlaamse overheid voor toelage gemeentelijke sanering, heffing op waterverontreiniging (grootverbruikers), bovengemeentelijke en gemeentelijke saneringsbijdrage en -vergoeding, lokale financieringsinstrumenten mbt gemeentelijke sanering
MM_1.4	Aanleggen van de prioritaire IBA's binnen deze cluster	7B_I_027 7B_I_072 7B_I_112	Aquafin, Fluvius , stad Bilzen	VMM, ANB	algemene middelen Vlaamse overheid voor toelage gemeentelijke sanering, gemeentelijke saneringsbijdrage en -vergoeding, lokale financieringsinstrumenten mbt gemeentelijke sanering
MM_2.1	Erosiebestrijding	4B_D_067 8B_A_091	Provinciaal Steunpunt Land en Water	Regionaal Landschap Haspengouw en Voeren, gemeentes Borgloon, Diepnbeek, Hoeselt, en Kortessem, stad Bilzen, stad Tongeren, VMM, ANB	gemeentelijke subsidies erosiebestrijding
MM_2.2	Aanleggen van een oeverzone langs de Mombeek tussen Kortessem en Hasselt	8A_D_099	VMM, landschap en Voeren	Regionaal Haspengouw Agrobeheercentrum ECO ² , VLM, Departement Landbouw en Visserij,	instrumenten decreet LI

Actienr	Actietitel	Link met SGBP	Verantwoordelijke(n)	Andere betrokkenen	Financiering
MM_3.1	Structuurherstel van de Munsterbeek tussen de Oude Beekstraat en het Weerstandspad in Bilzen	8A_C_476	Provincie Limburg	landbouworganisaties, ANB, gemeentes Kortessem en Diepenbeek, stad Hasselt ANB, Departement Landbouw en Visserij, landbouworganisaties	investeringsbudget provincie Limburg
MM_3.2	Structuurherstel van de Munsterbeek afwaarts de Appelboomgaardstraat in Bilzen	8A_C_476	Provincie Limburg en Watering Het Vereveld	ANB, Departement Landbouw en Visserij, landbouworganisaties	investeringsbudgetten provincie Limburg en Watering Het Vereveld
MM_3.3	Structuurherstel van de Mombeek 1 ^{ste} categorie	4B_E_278	VMM	ANB, Departement Landbouw en Visserij, landbouworganisaties	investeringsbudget VMM
MM_3.4	Structuurherstel en hydrologisch herstel van de Mombeek/Mombeekvallei ter hoogte van Zammelen, Herkwinning en omgeving	4B_B_264 4B_E_034	Provincie Limburg en Watering De Herk	ANB, Natuurpunt, Departement Landbouw en Visserij, landbouworganisaties	investeringsbudgetten provincie Limburg en Watering De Herk
MM_3.5	Voorstudie en voorontwerp voor aan de (landbouw)bestemming aangepast structuurherstel van de Mombeek tussen Nietelbroeken en Zammelen	4B_B_264 8A_E_241	Provincie Limburg en Watering De Herk	ANB, Natuurpunt, Departement Landbouw en Visserij, landbouworganisaties	investeringsbudgetten provincie Limburg en Watering De Herk
MM_3.6	Structuurherstel van de Mombeek door heraansluiting van oude meanders ter hoogte van Wintershoven, Kortessem en Vliermaalroot en aan de instroom van de Lerebeek-Winterbeek	4B_B_264 8A_E_241	Provincie Limburg en Watering De Herk	ANB, Natuurpunt, Departement Landbouw en Visserij, landbouworganisaties	investeringsbudgetten provincie Limburg en Watering De Herk

Actienr	Actietitel	Link met SGBP	Verantwoordelijke(n)	Andere betrokkenen	Financiering
MM_3.7	Structuurherstel op de bovenlopen van de Mombeek	4B_B_264 8A_E_241	Provincie Limburg en Watering De Herk	ANB, Natuurpunt, Departement Landbouw en Visserij, landbouworganisaties	investeringsbudgetten provincie Limburg en Watering De Herk
MM_3.8	Hermeandering van de Sint-Annabeek	4B_B_264 8A_E_229	Watering De Herk	VLM, Natuurpunt, provincie Limburg, VMM, Regionaal Landschap Hasengouw en Voeren	subsidies Polders en Wateringen
MM_4.1	Wegwerken van het vismigratieknelpunt op de Munsterbeek ter hoogte van de Waterstraat in Bilzen	8A_C_476	Provincie Limburg	ANB, LIKONA	investeringsbudget provincie Limburg
MM_4.2	Wegwerken van het vismigratieknelpunt op de Demer ter hoogte van de Slagmolen in Bilzen	8A_C_555	Provincie Limburg en Watering Het Vereveld	ANB, LIKONA	investeringsbudgetten provincie Limburg en Watering Het Vereveld
MM_4.3	Wegwerken van het vismigratieknelpunt op de Demer ter hoogte van de Rentfortmolen in Bilzen	4B_E_291	VMM	ANB, LIKONA	investeringsbudget VMM
MM_4.4	Wegwerken van de vismigratieknelpunten op de Mombeek ter hoogte van de Oude Molen te Wintershoven-Kortessem en de Rootmolen en afwaarts de Bembroekmolen	8A_E_241	Provincie Limburg, Watering De Herk	ANB, LIKONA	investeringsbudgetten provincie Limburg en Watering De Herk
MM_4.5	Onderzoeken van de mogelijkheden voor het versneld wegwerken van vismigratieknelpunten	nieuw	VMM, provincie Limburg, Watering Het Vereveld en Watering De Herk	ANB, LIKONA	investeringsbudgetten VMM, provincie Limburg, Watering Het Vereveld en Watering De Herk

Actienr	Actietitel	Link met SGBP	Verantwoordelijke(n)	Andere betrokkenen	Financiering
MM_5.1	Voeren van een extensief beheer op de Munsterbeek, de Zutendaalbeek en de Bezoensbeek	4B_B_274	Provincie Limburg en Watering Het Vereveld	ANB	onderhoudsbudgetten provincie Limburg en Watering Het Vereveld
MM_5.2	Ontwikkelen en opvolgen van een droogtestrategie voor de Sint-Annabeek en andere doelwaterlopen die snel droogvallen	nieuw	VMM, provincie Limburg, Watering De Herk, Watering Het Vereveld	ANB, LIKONA	investeringsbudgetten VMM, provincie Limburg, Watering Het Vereveld en Watering De Herk
MM_5.3	Onderzoeken van de impact van beverdammen op het leefgebied van de doelsoorten	nieuw	LIKONA	ANB, VMM, provincie Limburg, Watering Het Vereveld	