



REPUBLICA DE COLOMBIA  
DEPARTAMENTO DE SANTANDER  
MUNICIPIO DE CALIFORNIA  
ALCALDIA

## **PLAN DE SALUD TERRITORIAL DEL MUNICIPIO DE CALIFORNIA SANTANDER**

2008

**MEDARDO GARCIA ESTEVEZ**  
**ALCALDE**

**NAYIBE RODRIGUEZ ROJAS**  
**COORDINADORA DEL PLAN MUNICIPAL DE SALUD**



**CALIFORNIA** "Para todos"

Teléfono: 6298259 Telefax: 6298260  
alcaldia@california-santander.gov.co  
www.california-santander.gov.co



REPUBLICA DE COLOMBIA  
DEPARTAMENTO DE SANTANDER  
MUNICIPIO DE CALIFORNIA  
ALCALDIA



**ASPECTOS GENERALES**

<b>IDENTIFICACION DEL MUNICIPIO:</b>	CALIFORNIA SANTANDER
<b>NOMBRE DEL ALCALDE</b>	MEDARDO GARCIA ESTEVEZ
<b>TELEFONO</b>	6298259
<b>FAX</b>	6298260
<b>CATEGORIA DEL MUNICIPIO</b>	SEXTA
<b>SECRETARIA DE SALUD</b>	SI
<b>DESCENTRALIZADOS</b>	SI
<b>SALUD PÚBLICA</b>	NAYIBE RODRIGUEZ ROJAS
<b>TELEFONO</b>	6298259



CALIFORNIA "Para todos"

Teléfono: 6298259 Telefax: 6298260  
alcaldia@california-santander.gov.co  
www.california-santander.gov.co



REPUBLICA DE COLOMBIA  
DEPARTAMENTO DE SANTANDER  
MUNICIPIO DE CALIFORNIA  
ALCALDIA



CALIFORNIA "Para todos"

Teléfono: 6298259 Telefax: 6298260  
alcaldia@california-santander.gov.co  
www.california-santander.gov.co



REPUBLICA DE COLOMBIA  
DEPARTAMENTO DE SANTANDER  
MUNICIPIO DE CALIFORNIA  
ALCALDIA

## PRESENTACION

La constitución política de Colombia establece la salud como un derecho de primera generación, y dispone que es responsabilidad del Estado "organizar, dirigir y reglamentar la prestación de servicios de salud a los habitantes y de saneamiento ambiental conforme a los principios de eficiencia, universalidad y solidaridad"

De esta manera, nuestra constitución abre espacios para que se generen y reformen las políticas públicas tejidas alrededor de la salud, por medio de las cuales se ha pretendido consagrar la salud como un derecho inalienable para toda la población.

En el sector salud, estos espacios se fortalecen con la legislación vigente, ley 9 de 1979, ley 10 de 1990, ley 60 de 1993, ley 100 del mismo año, Ley 1122 de 2007, Decreto 3039 de 2007 y la Resolución 425 de 2008, las cuales permiten la reestructuración y los cambios en el sector.

En este orden de ideas, el Municipio de California a través de la Secretaría Local de Salud genera políticas públicas, espacios, programas y proyectos encaminados a mejorar la salud individual y colectiva y de esta manera contribuir la calidad de vida de los habitantes.

El diagnóstico de la situación de salud define los problemas y necesidades de la comunidad, lo cual permite planificar las políticas, programar actividades y distribuir los recursos de acuerdo con las prioridades establecidas, todo esto acompañado de la participación activa de la comunidad.

El Plan Territorial de Salud, del Municipio de California pretende, articular los diferentes ámbitos que envuelven una comunidad, como la salud pública, la salud ambiental y todo lo que en estas confluye para atender las diferentes problemáticas y de este modo contribuir al mejoramiento de la calidad de vida de la población.



CALIFORNIA "Para todos"

Teléfono: 6298259 Telefax: 6298260  
alcaldia@california-santander.gov.co  
www.california-santander.gov.co



REPUBLICA DE COLOMBIA  
DEPARTAMENTO DE SANTANDER  
MUNICIPIO DE CALIFORNIA  
ALCALDIA

**MISIÓN Y VISIÓN DEL PLAN TERRITORIAL DE SALUD MUNICIPIO DE CALIFORNIA 2008 -  
2011**

**MISIÓN**

La misión del Plan Territorial de Salud del Municipio de California es desarrollar las estrategias necesarias que permitan la implementación de cada uno de los componentes con la tendencia al cumplimiento de las normas establecidas, priorizando las necesidades en salud de la población.



**CALIFORNIA** "Para todos"

Teléfono: 6298259 Telefax: 6298260  
alcaldia@california-santander.gov.co  
www.california-santander.gov.co



REPUBLICA DE COLOMBIA  
DEPARTAMENTO DE SANTANDER  
MUNICIPIO DE CALIFORNIA  
ALCALDIA

### **VISIÓN**

Para el año 2011, la población habrá mejorado su calidad de vida, mediante el desarrollo de programas y proyectos enfocados en el ámbito de la Salud individual y colectiva así como la salud Ambiental, los cuales serán liderados por la Secretaría Local de Salud y SISBEN.

### **OBJETIVO GENERAL**

Contribuir al mejoramiento de las condiciones de salud y bienestar de la población del Municipio de California y facilitar la atención integral a través de la articulación con las entidades inmersas en el Plan Nacional de Salud pública, logrando la consolidación del Sistema General de Seguridad Social en Salud.

El equipo de trabajo para la elaboración del Plan Local de Salud está conformado por los siguientes funcionarios:

- Alcalde municipal
- Directora ESE San Antonio
- Oficina Asesora de Planeación Municipal
- Secretario de Salud Municipal
- Oficina de salud pública



**CALIFORNIA** "Para todos"

Teléfono: 6298259 Telefax: 6298260  
alcaldia@california-santander.gov.co  
www.california-santander.gov.co



REPUBLICA DE COLOMBIA  
DEPARTAMENTO DE SANTANDER  
MUNICIPIO DE CALIFORNIA  
ALCALDIA

**SITUACIÓN DE SALUD MUNICIPAL MUNICIPIO DE CALIFORNIA AÑO 2008**

NOMBRE ALCALDE: MEDARDO GARCIA ESTEVEZ  
TEL: 6298260  
FAX: 6298259  
CATEGORÍA DEL MUNICIPIO: (6) SEXTA  
Descentralizado SI X NO \_\_\_\_  
SECRETARÍA DE SALUD: SI \_\_\_\_ NO: X  
Email: [saludcalifornia@gmail.com](mailto:saludcalifornia@gmail.com)  
[alcaldia@california-santander.gov.co](mailto:alcaldia@california-santander.gov.co)  
NOMBRE COORDINADOR(A) PAB: NAYIBE RODRÍGUEZ ROJAS  
PERFIL DEL COORDINADOR(A) LICENCIADA

—

**1. CARACTERIZACIÓN GENERAL DEL MUNICIPIO**

**1.1. LOCALIZACIÓN, EXTENSIÓN Y GEOGRAFÍA:**

**Escriba la ubicación geográfica del municipio, sus límites, el núcleo de desarrollo provincial al que pertenece, su extensión territorial general y dividida por zonas (urbana y rural), la temperatura promedio y la altitud sobre el nivel del mar. Indique la presencia de condiciones geográficas, hidrográficas y de relieve importantes**

**UBICACIÓN GEOGRÁFICA Y ASPECTOS FISIOGRÁFICOS**



CALIFORNIA "Para todos"

Teléfono: 6298259 Telefax: 6298260  
[alcaldia@california-santander.gov.co](mailto:alcaldia@california-santander.gov.co)  
[www.california-santander.gov.co](http://www.california-santander.gov.co)



REPUBLICA DE COLOMBIA  
DEPARTAMENTO DE SANTANDER  
MUNICIPIO DE CALIFORNIA  
ALCALDIA

El Municipio de California se encuentra ubicado en la Provincia de Soto, a 51 Km. Al Noreste (NE) de la ciudad de Bucaramanga, pasando por los municipios de Matanza y Suratá, por vía carretable sin pavimentar y en regular estado de conservación.

Limita al norte con Cucutilla (Norte de Santander), al oriente con Mutíscua, al occidente con Suratá y al sur con Tona (Santander) y Charta. La vía de acceso al pueblo es la carretera central que une los municipios de Matanza (Santander), Suratá, California y Vetas.

Geográficamente se localiza a 7° 21' de latitud norte y 72° 57' de longitud oeste. Cuenta con una extensión de 5.260 Hectáreas (52.60Km<sup>2</sup>) y limita al Norte con el municipio de Suratá y el Departamento de Norte de Santander, por el Oriente con el Municipio de Vetas y por el Occidente y Sur con el Municipio de Suratá.

El Municipio de California se localiza en una de las estribaciones de la Cordillera Oriental del Sistema Montañoso Andino Colombiano, con topografía ondulada y quebrada, con pendientes fuertes desde inclinadas hasta escarpadas (ver mapa Topográfico D1).

El perímetro urbano se encuentra a una altura promedio de 2.005 m.s.n.m., aunque en el territorio se presentan alturas hasta de 4.000 m.s.n.m., su temperatura promedio es de 17°C, oscilando entre los 13°C y los 20°C. Predomina el clima templado semihúmedo con dos períodos de lluvia: marzo – mayo y octubre – noviembre. Los suelos son de textura franco arenosa, superficiales, y con buen a excesivo drenaje.

Hidrológicamente pertenece a la Cuenca Superior del Río Lebrija, Subcuenca Río Surata, micro cuenca del Río Vetas. Su principal corriente de agua es la Quebrada La Baja, con afluentes menores como la quebrada Angosturas, Páez, San Juan, Agua Limpia, entre otros, dicho sistema de drenaje vierte sus aguas al río Vetas. En la zona de Páramo se encuentra ubicada la Laguna de Páez.

## 1.2. DIVISIÓN POLÍTICA ADMINISTRATIVA

**Indique el número de barrios, veredas o corregimientos existentes en el municipio, su división por zonas (si la hay) y complete la información que se indica en la tabla 1. Adjunte un mapa de la división política del municipio si esta disponible.**



CALIFORNIA "Para todos"

Teléfono: 6298259 Telefax: 6298260  
alcaldia@california-santander.gov.co  
www.california-santander.gov.co





REPUBLICA DE COLOMBIA  
DEPARTAMENTO DE SANTANDER  
MUNICIPIO DE CALIFORNIA  
ALCALDIA

El municipio cuenta con la siguiente división por zonas:

- PANTANOS
- SANTA URSULA
- CERRILLOS
- ANGOSTURAS
- LA BAJA
- CENTRO
- CASCO URBANO

Tabla 1. Composición del municipio por barrios y veredas

Zona	Nº Familias	Nº . Hab.	Porcentaje del total
Casco urbano (barrios)	140	710	40.4
Veredas y/o corregimientos	207	1046	59.6
TOTAL	347	1756	100

Fuente: SISBENW2



Teléfono: 6298259 Telefax: 6298260  
alcaldia@california-santander.gov.co  
www.california-santander.gov.co



REPUBLICA DE COLOMBIA  
DEPARTAMENTO DE SANTANDER  
MUNICIPIO DE CALIFORNIA  
ALCALDIA

Mapa 1. División política administrativa del municipio.

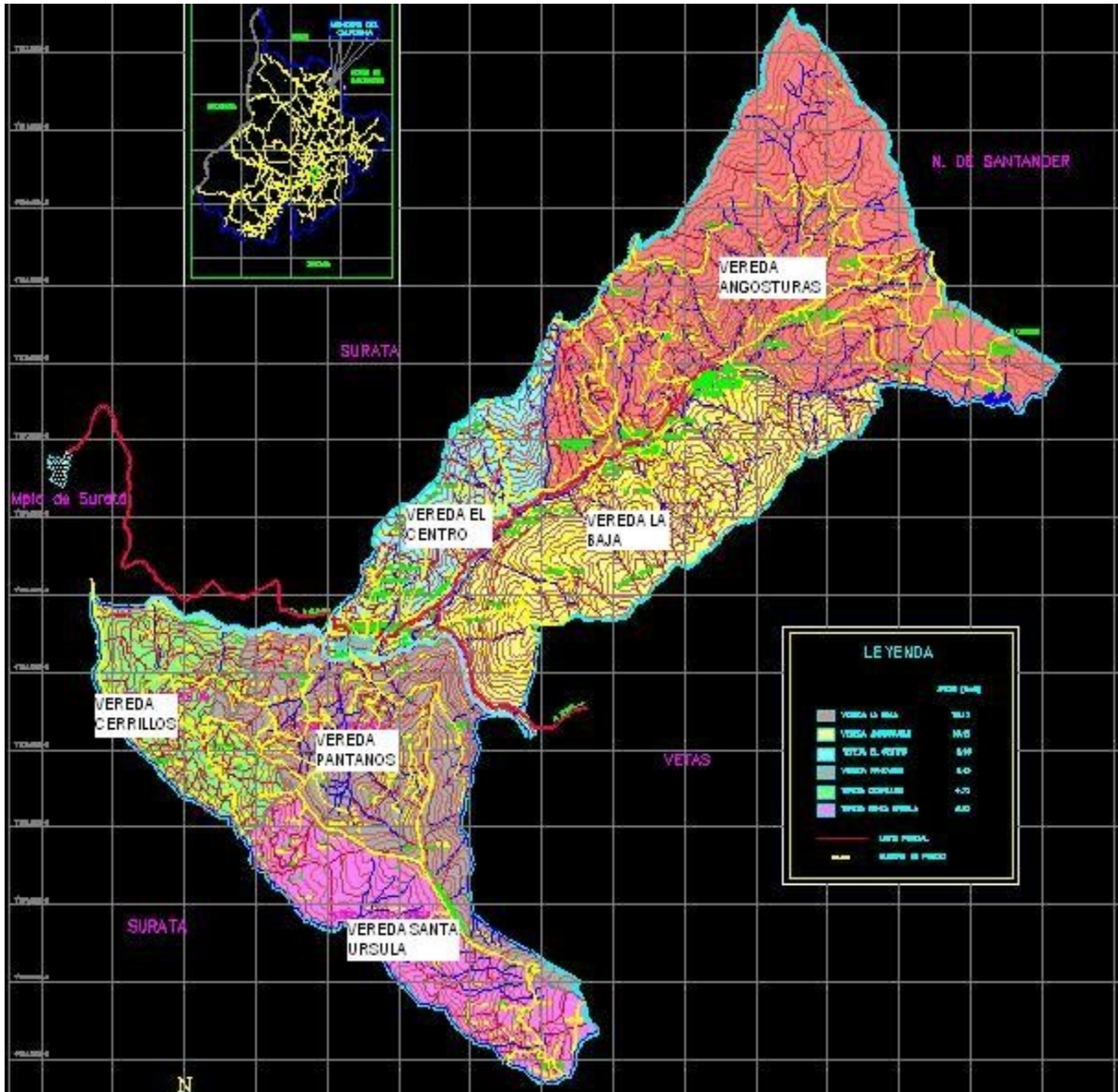


CALIFORNIA "Para todos"

Teléfono: 6298259 Telefax: 6298260  
alcaldia@california-santander.gov.co  
www.california-santander.gov.co



REPUBLICA DE COLOMBIA  
DEPARTAMENTO DE SANTANDER  
MUNICIPIO DE CALIFORNIA  
ALCALDIA



CALIFORNIA "Para todos"

Teléfono: 6298259 Telefax: 6298260  
alcaldia@california-santander.gov.co  
www.california-santander.gov.co



REPUBLICA DE COLOMBIA  
DEPARTAMENTO DE SANTANDER  
MUNICIPIO DE CALIFORNIA  
ALCALDIA

**1.3. INFRAESTRUCTURA BÁSICA**

**1.3.1. Servicios Públicos:** En la siguiente tabla registre la presencia de servicios públicos en el municipio y su porcentaje de cobertura según zonas. Luego de la tabla escriba el estado actual y calidad de los servicios.

Tabla 2. Disponibilidad y cobertura de servicios públicos domiciliarios

Servicios Públicos	Si	No	% Urbano			% Rural		
			2000	2007		2000	2007	
				SI	NO		SI	NO
Acueducto con tratamiento	X	-	99.29	97	3	-	-	-
Acueducto sin tratamiento	X	-	-	-	-	25.96	-	100
Energía eléctrica	X	-	100	97	3	90.38	92	8
Alcantarillado	X	-	100	94	6	18.24	6	92
Telefonía	X	-	14.18	10	90	2.88	0	0
Gas domiciliario	-	X	-	-	100	-	-	100
Pozos sépticos	X	-	-	1	-	-	-	-
Disposición final de basuras	X	-	1	95	5	-	-	100
Otros:								

Fuente: SISBENW2 Y CARTILLA DE INFORMACION MUNICIPAL

**1.3.2. Malla Vial:** Escriba todas las vías de acceso y los medios de transporte disponibles en el municipio y el estado de las mismas. Indique la conformación y estado actual de la malla vial municipal urbana y rural. Indique la distancia en tiempo y kilómetros desde el casco urbano hasta la capital del núcleo de desarrollo provincial.





REPUBLICA DE COLOMBIA  
DEPARTAMENTO DE SANTANDER  
MUNICIPIO DE CALIFORNIA  
ALCALDIA

## VÍAS DE COMUNICACIÓN

### ACCESIBILIDAD

El acceso principal al Municipio de California, se hace a través de la vía no pavimentada que comunica a la Ciudad de Bucaramanga con ésta municipalidad, con una distancia de 50 Km. y recorrido de 2 horas 30 minutos.

Dicha vía comunica, desde Bucaramanga, con el Municipio de Matanza a 35 Km., después con Suratá a 7 Km. y finalmente Suratá con California a 8 Km.

El Municipio cuenta con otro acceso secundario a nivel de vía Intermunicipal, el cual comunica con el Municipio de Vetás, por intermedio de un carretable secundario sin pavimentar, con una distancia de 14 Km., en algunos tramos con banca muy angosta, cuyo trazado sigue la margen derecha del Río Vetás, bordeado de unos escarpes bastante pronunciados en algunos sectores.

Dentro de un contexto subregional, el municipio de California tiene nexos con Matanza, Surata y Vetás, en especial cuando se realiza actividades recreativas. Con Berlín no hay ningún nexo comercial (ver mapa de Plan Vial FG2 y grafica No. 1).

### CLASIFICACIÓN Y ESTADO DE LAS VÍAS

La red vial a nivel veredal está compuesta por un porcentaje muy bajo de carretables principales, puesto que su mayor parte son caminos de herradura, senderos o trochas que permiten el acceso por medio de transporte a pie y cabalgar (únicamente para la carga) a la mayor parte de las zonas del municipio.

Los carretables y caminos de acuerdo con: distancias al perímetro urbano, características topográficas, tipo de rocas, litología que atraviesan, pendiente del terreno, entre otros, son factores que en algunas veredas dificultan aún más la accesibilidad, como es el caso de Cerrillos, Pantanos, Santa Ursula, la parte





**REPUBLICA DE COLOMBIA**  
**DEPARTAMENTO DE SANTANDER**  
**MUNICIPIO DE CALIFORNIA**  
**ALCALDIA**

Alta de Angosturas (la Bodega- El Diamante) y la Zona de Páramo (límites con Vetas), en especial en época de invierno, por sectores se tornan intransitables, tal es el caso particular de los Carreteables que conducen desde La Bodega hasta Campamento GreyStar- El Diamante y el de Cerrillos.

La red urbana esta compuesta por vías que en general presenta las siguientes especificaciones. En el cuadro 54 y en la grafica No. 2, se presenta el perfil de estas vías.

**CUADRO 1 Vías urbanas.**

<b>VIA</b>		<b>SECCION</b>
<b>CLASIFICACIÓN</b>	<b>NOMBRE</b>	
VIAS URBANAS	Vías principal Carrera 7	Corona 8.0 metros Calzada 6.0 metros Carril 3.0 metros Anden 1.0 metros
	Entrada alterna al municipio (Matadero-Coliseo MPLA)	Corona 8.0 metros Calzada 6.0 metros Carril 3.0 metros Cuneta 0.5 metros Anden 1.0 metros
	Calle 2	Corona 8.0 metros Calzada 6.0 metros Carril 3.0 metros Anden 1.0 metros

**Fuente :** Equipo EOT

**IDENTIFICACIÓN DE LAS VÍAS MUNICIPALES**

En el Mapa base topográfico D1, se localizan las vías existentes en el Municipio, y sus condiciones actuales se presentan a continuación:

**CUADRO 2 Clasificación y estado**





REPUBLICA DE COLOMBIA  
DEPARTAMENTO DE SANTANDER  
MUNICIPIO DE CALIFORNIA  
ALCALDIA

<b>VÍA</b>	<b>LONGITUD ( Km.)</b>	<b>CLASIFICACIÓN</b>	<b>ESTADO</b>	<b>RODADURA</b>
Bucaramanga – California	50	Primaria	Regular	Tierra
Surata – California	8	Primaria	Regular	Tierra
California – Vetas	14	Secundaria	Malo	Tierra
California – Angosturas	11	Secundaria	Malo	Tierra

**GRAFICA 2 Perfiles viales urbanos.**



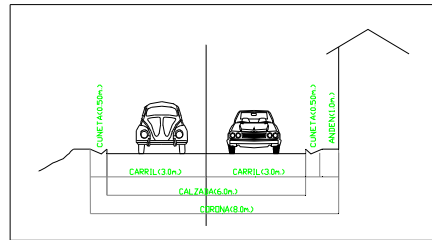
**CALIFORNIA** "Parados"

Teléfono: 0298298260 Fax: 0298298260  
alcalde@califorsantander.gov.co  
www.califorsantander.gov.co

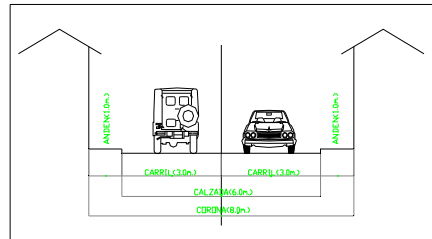


REPUBLICA DE COLOMBIA  
DEPARTAMENTO DE SANTANDER  
MUNICIPIO DE CALIFORNIA  
ALCALDIA

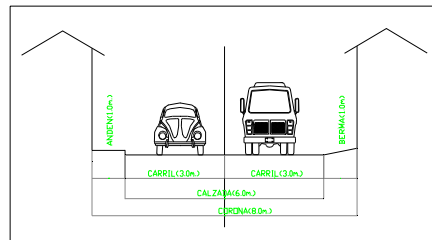
VIA ENTRADA ALTERNA AL MUNICIPIO



VIA CARRERA 7



VIA CALLE 2



CALIFORNIA Para Todos

Teléfono: 0198298259 Fax: 0198298260  
alcalde@califorsantander.gov.co  
www.califorsantander.gov.co





REPUBLICA DE COLOMBIA  
DEPARTAMENTO DE SANTANDER  
MUNICIPIO DE CALIFORNIA  
ALCALDIA

**MEDIOS DE TRANSPORTE**

**TRANSPORTE PÚBLICO**

La población del Municipio de California cuenta actualmente, con transporte público terrestre intermunicipal, servicio prestado a diario por la Flota Cáchira. Dicha empresa es de carácter subregional, puesto que presta el servicio a la población de los municipios de: California, Vetás, Suratá, Matanza, Charta y otros municipios circunvecinos de la ciudad de Bucaramanga.

La oficina principal de la Flota Cáchira se localiza en Bucaramanga, fuera de la terminal de transportes en la Calle 29 con carreras 15 y 16, en un sitio bastante inseguro, desaseado y mal presentado. En California al igual que en Bucaramanga, no se cuenta con una terminal o sede principal de llegada. por tal razón la oficina de pasajes y encomiendas se localiza en la Tienda y Panadería.

El transporte diario se encuentra reglamentado según los siguientes horarios:

Tipo de Vehículo: Bus

Frecuencia del Servicio: Diaria

**SERVICIO DE TRANSPORTE**

**CUADRO 3 Servicio de transporte**

<b>ORIGEN Y DESTINO</b>	<b>LÍNEA DIARIA</b>	<b>FRECUENCIA</b>	<b>HORARIOS</b>
Bucaramanga- California	4	Lunes a Sábado	6:00- 7:30- 9:00- - 11:00A.M. 2:00 - 4:00 PM. 5:45 P.M.
		Dominicales y Festivos	6:00- 7:30-9:00-11:00A.M 2:00- 4:00-6:45 PM.
California- Bucaramanga	4	Todos los días	4:30 - 6:30 - 8:00 - 1:00 PM



**CALIFORNIA "Para todos"**

Teléfono: 6298259 Telefax: 6298260  
alcaldia@california-santander.gov.co  
www.california-santander.gov.co



REPUBLICA DE COLOMBIA  
 DEPARTAMENTO DE SANTANDER  
 MUNICIPIO DE CALIFORNIA  
 ALCALDIA

2:30 PM 4:30

**Fuente:** Secretaría de Desarrollo Social

**TRANSPORTE PARTICULAR**

Existe en menor proporción el transporte adicional de vehículos particulares como el camión lechero, el cual transporta carga y pasajeros en horarios diarios desde California a Bucaramanga a las 8: 00 AM. Después de recoger la leche en California, pasando por los municipios de Suratá y Matanza y desde la Ciudad de Bucaramanga hasta éste municipio, efectúa el recorrido diario a las 5:30 PM.

El transporte de productos y pasajeros desde el Perímetro Urbano hasta las veredas El Centro, La Baja y parte de Angosturas y viceversa lo realiza el Bus de la Flota Cáchira, hasta el sitio denominado El Cuatro (Vereda Angosturas) En los siguientes horarios salida 4:00am-regreso 5:30 p.m., llegada 12:30 p.m.-salida 3:30pm.

Hasta las minas o sitios de trabajo, el camión lechero transporta diariamente parte del personal desde la Cabecera Municipal a las 5:30 AM., cubriendo la ruta por las Veredas El Centro, La Baja y Angosturas, con destino final Mina La Bodega.

**1.4. ORGANIZACIONES MUNICIPALES Y COMUNITARIAS**

Indique en la tabla la presencia de organismos de la administración municipal y el número de organizaciones sociales y comunitarias existentes y activas en el municipio. Escriba el nombre de las ONG presentes en el municipio, en caso de estar presentes.

Tabla 3. Organizaciones municipales y comunitarias del municipio.

<b>DE LA ADMINISTRACIÓN MUNICIPAL</b>	<b>SI</b>	<b>NO</b>	<b>SOCIALES Y / O COMUNITARIAS</b>	<b>No.</b>
Secretaría o Dirección Local de Salud	x		Juntas Acción Comunal	4
Personería	x		COPACOS	



**CALIFORNIA** "Para todos"

Teléfono: 6298259 Telefax: 6298260  
 alcaldia@california-santander.gov.co  
 www.california-santander.gov.co



REPUBLICA DE COLOMBIA  
DEPARTAMENTO DE SANTANDER  
MUNICIPIO DE CALIFORNIA  
ALCALDIA

Procuraduría		x	Hogares bienestar familiar	3
Juzgados civiles	x		Veeduría	
Comisaría de familia	x		Asociación de usuarios	
Inspecciones de policía	x		ONG	1
Registraduría	x		Defensa Civil	
Defensoría del pueblo		x	Cruz Roja	
UMATA	x		Otra	
Secretaría de Educación		x		
Secretaria de Planeación	x			
Instituto de recreación y deportes	x			
Juez Promiscuo Municipal	x			
Concejo Municipal	x			
Concejo Territorial de Planeación		x		
Junta Municipal de Educación. (JUME)		x		
Comité de Desarrollo Municipal. COMUDE		x		
Junta Municipal de Deportes		x		
Otra:				

Fuente: CARTILLA DE INFORMACION MUNICIPAL

## 2. MACRODETERMINANTES EN SALUD

### 2.1. ASPECTOS SOCIODEMOGRAFICOS

#### 2.1.1. Estructura y dinámica de la población

**Indique el total de habitantes por municipio y su distribución por sexo y zona. Registre la razón de habitantes por Km2. Registre la estructura de la población en la tabla 4 y grafique con estos datos**



**CALIFORNIA** "Para todos"

Teléfono: 6298259 Telefax: 6298260  
alcaldia@california-santander.gov.co  
www.california-santander.gov.co



REPUBLICA DE COLOMBIA  
 DEPARTAMENTO DE SANTANDER  
 MUNICIPIO DE CALIFORNIA  
 ALCALDIA

**la pirámide poblacional del municipio. Indique el porcentaje de población por grupos de edad: menor de 1 año, menor de 5 años, entre 5 y 14 años, entre 15 y 44 años, entre 45 y 64 años y de 65 años y más. En la tabla 5 escriba el valor de los indicadores demográficos especificando el año al que corresponden.**

El total de habitantes en nuestro municipio es de 1783 personas aproximadamente de los cuales hay hombres 51% y mujeres 48%. Distribuidos de la siguiente manera:

- Casco urbano 710 personas
- Angosturas 375 personas
- La baja 330 personas
- Cerrillos 105 personas
- Santa Úrsula 14 personas
- Pantanos 79 personas
- Centro 170 personas

La densidad demográfica del municipio de habitantes/km2 es de 39.84

De los cuales viven en la cabecera municipal el 51% y el 49% en la zona rural

Tabla 4. Población por sexo y edades quinquenales, municipio 2006

EDAD EN AÑOS	TOTAL	% grupo de edad	MUJERES		HOMBRES	
			Nº	%	Nº	%
< 1	12	0.63	3	25	9	75
1 - 4	82	4.33	41	50	41	50
5 - 9	161	8.50	85	52.79	76	47.21



CALIFORNIA "Para todos"

Teléfono: 6298259 Telefax: 6298260  
 alcaldia@california-santander.gov.co  
 www.california-santander.gov.co



REPUBLICA DE COLOMBIA  
DEPARTAMENTO DE SANTANDER  
MUNICIPIO DE CALIFORNIA  
ALCALDIA

10 - 14	158	8.34	83	52.53	75	47.46
15 - 19	233	12.30	132	56.65	101	43.34
20 - 24	162	8.55	79	48.76	83	51.23
25 - 29	232	12.25	149	64.22	83	33.77
30 - 34	174	9.19	65	37.35	109	62.64
35 - 39	125	6.6	60	48	65	52
40 - 44	119	6.28	56	47	63	53
45 - 49	88	4.64	47	53.4	41	46.6
50 - 54	66	3.48	32	48.48	34	51.52
55 - 59	72	3.80	35	48.61	37	51.38
60 - 64	49	2.58	24	48.9	25	51.1
65 - 69	51	2.69	26	50.9	25	49.1
70 - 74	38	2.00	20	52.6	18	47.4
75 Y MÁS	71	3.75	31	43.6	40	56.4
TOTAL	1893					

Fuente: SISBEN

Figura 1. Poblacional del municipio 2006.



CALIFORNIA "Para todos"

Teléfono: 6298259 Telefax: 6298260  
alcaldia@california-santander.gov.co  
www.california-santander.gov.co



REPUBLICA DE COLOMBIA  
DEPARTAMENTO DE SANTANDER  
MUNICIPIO DE CALIFORNIA  
ALCALDIA

## GRAFICO POBLACIONAL 2007

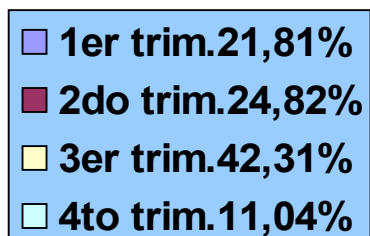
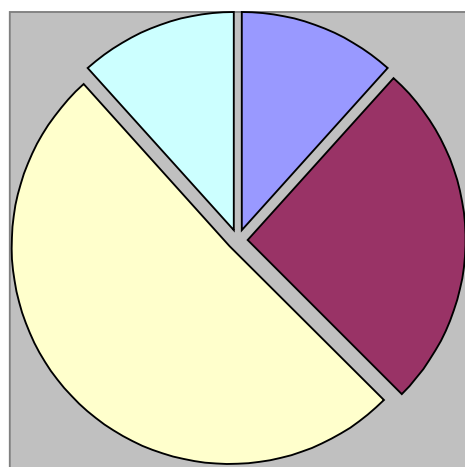


Tabla 5. Indicadores de dinámica poblacional del municipio.

<b>Indicador</b>	<i>Valor</i>
Tasa bruta de natalidad (nacimientos por 1000 hab.)	11(04)-10(05)-15(06)
Tasa general de fecundidad (nacidos vivos por 1000 mujeres entre 15 y 44 años)	11(04)-10(04)-15(06)
Tasa general de mortalidad (defunciones por 1000 hab.)	-----
Tasa mortalidad infantil (defunciones en menores de 1 año por 1000 nacidos vivos)	-----

Fuente:



CALIFORNIA "Para todos"

Teléfono: 6298259 Telefax: 6298260  
alcaldia@california-santander.gov.co  
www.california-santander.gov.co



REPUBLICA DE COLOMBIA  
DEPARTAMENTO DE SANTANDER  
MUNICIPIO DE CALIFORNIA  
ALCALDIA

### 2.1.2. Población en situación de desplazamiento

Indique el número total de hogares y personas recibidas y expulsadas en el último año y el acumulado a la fecha. Registre la ubicación de la población en el municipio y las organizaciones comunitarias propias.

Recibidas: una familia cuyo núcleo familiar es de 6 personas

### 2.1.3. Educación

**Indique el número de establecimientos educativos públicos y privados totales y por zona (urbano y rural), la cobertura de educación básica y educación media, el porcentaje de analfabetismo en población de 15 años y más, cobertura bruta de educación básica preescolar, primaria y secundaria, cobertura bruta de educación media, el promedio de años de educación en población entre 15 y 24 años y el porcentaje de repetición en el municipio. Escriba el número y porcentaje de la población escolarizada en los hogares de bienestar**

En el municipio contamos:

1. con tres hogares de bienestar familiar que consta en total 36 niños de los cuales un 40% de niños están en los hogares.
2. con un establecimiento escolar de carácter público llamado COLEGIO INTEGRADO SAN ANTONIO
3. Porcentaje de analfabetismo en el municipio es de 8%
4. los estudiantes inscritos en la institución pública es de 335 niños
5. promedio de años de educación en población entre 15 y 24 niños

### Tabla 6. Indicadores de educación



CALIFORNIA "Para todos"

Teléfono: 6298259 Telefax: 6298260  
alcaldia@california-santander.gov.co  
www.california-santander.gov.co



REPUBLICA DE COLOMBIA  
DEPARTAMENTO DE SANTANDER  
MUNICIPIO DE CALIFORNIA  
ALCALDIA

Nivel educativo	URBANA		RURAL		Total Estudiante s	Cobertura bruta
	Pública	Privada	Pública	Privada		
Preescolar	30	0	9	0	39	80%
Primaria	67	0	41	0	108	80%
Secundaria	143	0	0	0	143	80%
Media vocacional	45	0	0	0	45	80%
Técnico						
Universitaria						

Fuente :SISBEN W2

**2.1.4. Aspectos culturales:**

**Escriba aspectos relevantes de las ferias y fiestas que se celebran, los credos religiosos presentes y las costumbres típicas que caracterizan al municipio.**

**FERIAS Y FIESTAS DE SAN ANTONIO DE PADUA:** Los aspectos relevantes de nuestras ferias y fiestas son: muestra ganadera, equina y agrícola; concurso del mejor martillero, reinado intermunicipal del oro, fiesta religiosa en honor al santo patrono, integración por comparsas con la provincia de soto, eventos deportivos, muestras culturales: (artísticas, pintura, exposición artesanal)

La religión que se profesa en el municipio es el CATOLICISMO.

Costumbres típicas: juego de bolo criollo, tejo, minitejo, martillero, celebrar los primeros viernes de cada mes la santa eucaristía, la pía unión, las velitas, la novena de aguinaldos, desfile de faroles el 8 de diciembre, el toro candela, quema de año viejos, encuentros deportivos, olimpiadas culturales y deportivas.



**CALIFORNIA** "Para todos"

Teléfono: 6298259 Telefax: 6298260  
alcaldia@california-santander.gov.co  
www.california-santander.gov.co





REPUBLICA DE COLOMBIA  
DEPARTAMENTO DE SANTANDER  
MUNICIPIO DE CALIFORNIA  
ALCALDIA

## **Sitios de interés turístico**

### ***El molino***

Construido por un español en el año de 1772, consta de una rueda hidráulica montada sobre una columna de madera, el árbol gira vertical y la rueda horizontalmente, una tolva donde se deposita el grano y un regulador para que la harina salga fina. Su primer dueño fue Nepomuceno Salamanca y actualmente pertenece a la Señora Tulia de Arias.

### ***Iglesia católica San Antonio de Padua***

Fundador Dr. Estanislao Rodríguez, en terrenos donados por Francisco Flórez, de diseño francés, se destaca la belleza del altar, adornado con hojillas de oro.

### ***El Monumento***

Su construcción fue ordenada por el Padre Ricardo Trujillo, párroco en esa época. Con más de 40 años de historia, rinde homenaje a la Virgen del Perpetuo Socorro.

### ***Llano Redondo***

Ruinas de construcciones estilo francés. En su época funcionó en este lugar un laboratorio altamente equipado (parte de éste fue vendido a los Jesuitas del Colegio San Pedro Clavel), una farmacia, una herrería y una casa de vivienda. Este complejo era propiedad de los empresarios mineros franceses, quienes incluso le habían instalado acueducto propio.

Cuando los franceses abandonaron los trabajos mineros en la zona, hacia 1914, el complejo fue abandonado.

### ***El Pozo o Santuario de San Antonio***



**CALIFORNIA** "Para todos"

Teléfono: 6298259 Telefax: 6298260  
alcaldia@california-santander.gov.co  
www.california-santander.gov.co



REPUBLICA DE COLOMBIA  
DEPARTAMENTO DE SANTANDER  
MUNICIPIO DE CALIFORNIA  
ALCALDIA

Cuenta la tradición que allí los Bajefños vieron como de la roca cercana al lugar donde estaba se encontraba la imagen de San Antonio, brotaba puro y cristalino un manantial. Hoy día constituye un santuario, lugar de peregrinación.

### **Las Lagunas**

Belleza natural, las cuales se conjugan con la hermosura del paisaje. La de Páez

## **2.2. ASPECTOS SOCIOECONOMICOS**

### **2.2.1. Indicadores generales**

Complete la tabla 7 escribiendo los porcentajes de hogares necesidades básicas insatisfechas (NBI) e indique el Índice de Calidad de Vida (ICV) y el porcentaje de población del municipio que vive en la pobreza y en la indigencia, si esta disponible.

Tabla 7. Porcentaje de hogares con necesidades básicas insatisfechas

<b>Indicador</b>	<b>Porcentaje</b>
Necesidades básicas insatisfechas (total)	26.64%
Hogares viviendas inadecuadas	
Hogares viviendas sin servicios	
Hogares con hacinamiento crítico	80%
Hogares con alta dependencia económica	
Hogares con ausentismo escolar	

Fuente: SISBENW2

### **2.2.2. Actividades económicas principales**

**Escriba las actividades económicas que proporcionan la mayoría de ingresos del departamento, la ubicación de las zonas productivas y los principales productos del municipio.**



**CALIFORNIA** "Para todos"

Teléfono: 6298259 Telefax: 6298260  
alcaldia@california-santander.gov.co  
www.california-santander.gov.co



REPUBLICA DE COLOMBIA  
DEPARTAMENTO DE SANTANDER  
MUNICIPIO DE CALIFORNIA  
ALCALDIA

La mayor fuente económica del municipio es la minería en las cuales actualmente tenemos dos empresas multinacionales dedicadas a la exploración del oro, las cuales tienen otras empresas subcontratadas para dicha labor. La minería se encuentra ubicada en todas las veredas menos en la vereda de cerrillos y tabacal.

Actividad económica de índole familiar, como forma de organización social del trabajo y constituye el soporte económico de los pequeños productores, ubicados en las veredas: Cerrillos, Santa Ursula, Pantanos y Centro especialmente

**CUADRO 4 Producción agrícola más representativa**

SISTEMA DE PRODUCCIÓN AGRÍCOLA	ÁREA SEMBRADA Ha.	DESTINO DE LA PRODUCCIÓN	
		CONSUMO %	VENTAS %
MAÍZ	26	76.6	23.4
TRIGO	7.5	62.5	37.5
FRÍJOL	4	75	25
ARVEJA	3.5	50	50
MORA	2	36	64
PAPA	1.5	55	45
CAÑA PANELERA	1.5	88	12
CEBADA	1	75	25
CURUBA	1	75	25
FEIJOA	1	0	0
CEBOLLA JUNCA	0.5	87	13
TOMATE DE ÁRBOL	0.5	55	45
HORTALIZAS	0.1	50	50
GRANADILLA	0.1	25	75

Fuente: UMATA



Teléfono: 6298259 Telefax: 6298260  
alcaldia@california-santander.gov.co  
www.california-santander.gov.co



REPUBLICA DE COLOMBIA  
DEPARTAMENTO DE SANTANDER  
MUNICIPIO DE CALIFORNIA  
ALCALDIA

CUADRO 5. Producción más representativa por veredas

PRODUCTO	LA BAJA	ANGOST.	PANTANOS	CENTRO	CERRILLOS	ST URSULA
Maíz	1.5 Ha	0.25	5.5	3	13.5	2.25
Trigo	2		3	0.3	2.2	
Fríjol			0.5		3.5	
Arveja			0.25	1	2.25	
Mora	0.1	0.1	1	0.05	0.5	0.25
Papa	0.25	0.25	0.75		0.25	
Caña panelera			0.1	0.1	1.3	
Cebada	0.2	0.5	0.3			
Curaba	0.1	0.5	0.1	0.2	0.1	
Feijoa	1					

**Fuente: UMATA**

CUADRO 6 Producción por veredas

VEREDA	CARACTERÍSTICAS	SISTEMA DE PRODUCCIÓN
La Baja Angosturas Pantanos El Centro	2.100 a 3.860 mts. a.s.n.m.; pendiente >50%; suelos superficiales a profundos, reacción fuertemente ácida, fertilidad natural baja. Clima: frío húmedo; precip 1000 a 1800 ml.; Temp. 6° a 17° C.	Maíz, Papa, Cebolla, Frutales clima frío Ganado doble propósito, con praderas en extensión. Piscicultura.
Angosturas La Baja	2050 a 2800 mts a.s.n.m.; pendiente >30%; Temp.: 12° a 17° C.; Clima: medio húmedo; precip. 1200 a	Maíz, trigo, frutales de clima frío. Ganadería doble



**CALIFORNIA "Para todos"**

Teléfono: 6298259 Telefax: 6298260  
alcaldia@california-santander.gov.co  
www.california-santander.gov.co



REPUBLICA DE COLOMBIA  
 DEPARTAMENTO DE SANTANDER  
 MUNICIPIO DE CALIFORNIA  
 ALCALDIA

El Centro	1600 ml.; suelos moderadamente drenados a Bien drenados, reacción fuertemente ácida, fertilidad natural baja, susceptible a la erosión.	propósito; Piscicultura.
Sta. Ursula Pantanos Cerrillos El Centro	1900 a 3500 mts a.s.n.m; pendiente >50%; clima: medio húmedo a extremadamente húmedo; Temp. 8° a 18° C.; precip promedio 1000 ml.; suelos superficiales a profundos, limitados por rocas, bien drenados, reacción fuertemente ácida, fertilidad natural baja.	Maíz, trigo, fríjol, frutales de clima frío, papa, ganadería doble propósito con praderas en extensión.
Cerrillos Pantanos Sta. Ursula El Centro	1800 a 2800 mts a.s.n.m.; pendiente moderadas < 12% en clima medio húmedo; suelos profundos bien drenados derivados en gran parte de roca calcárea, tienen reacción ligeramente ácida a neutra y fertilidad natural alta. Suelos aptos para agricultura y ganadería con prácticas de conservación; precipitación de 1000 a 1200 ml.; Temp.: 14° a 18° C.	Maíz, trigo, fríjol, arveja, mora, papa, hortalizas, caña, café, bovinos doble propósito, especies menores.

Los cultivos característicos del municipio, son en su orden: maíz, trigo, fríjol, arveja y frutales (mora, curaba, y tomate de árbol); en segundo orden de importancia se tiene la papa, cebada, caña de azúcar, cebolla junca y hortalizas.

Dentro de los frutales se está implementando a nivel particular el cultivo de la feijoa, con buena adaptabilidad a la zona.

Generalmente estos cultivos los dedican en un alto porcentaje al autoconsumo y los pocos excedentes se destinan a la venta, los frutales en su mayor parte son vendidos en el mercado local. Esta comercialización se dificulta por varios factores, entre ellos por deficiencia en el transporte, carencia de un mercado local y centros de acopio.

## PRODUCCIÓN PECUARIA

### CUADRO 7 Especies pecuarias más representativas



Teléfono: 6298259 Telefax: 6298260  
 alcaldia@california-santander.gov.co  
 www.california-santander.gov.co



REPUBLICA DE COLOMBIA  
DEPARTAMENTO DE SANTANDER  
MUNICIPIO DE CALIFORNIA  
ALCALDIA

ESPECIE	# CABEZA	DESTINO DE LA PRODUCCIÓN	
		VENTA %	CONSUMO
Bovinos d.p	930	100	0
Ovinos	250	59	41
Caprinos	130	50	50
Aves	1800	39	61
Conejos	91	5	95
Truchas	4000	85	15
Porcinos	20	100	0

**Fuente:** UMATA

**CUADRO 8 Producción por veredas**

ESPECIE	LA BAJA	ANGOS TURAS	PANTANO	CENTRO	CERRILLOS	SANTA URSULA
Bovinos D.P	95	90	155	105	175	310
Ovinos	20	150	20		10	50
Caprinos	15	80	10		5	20
Aves	294	153	338	345	407	263
Conejos	11	21	14	21	11	13
Truchas		3500		500		
Porcinos	2			18		

**Fuente:** UMATA

La población calculada de bovinos fue de 930 cabezas. El ganado criollo representa el 70%; la población restante está constituida por animales cruzados (criollo x normando; y criollo x Holstein). En el municipio la actividad de ceba es ínfima y el fin de la ganadería es de doble propósito.

**CUADRO 9 Derivados de la producción pecuaria.**



**CALIFORNIA** "Para todos"

Teléfono: 6298259 Telefax: 6298260  
alcaldia@california-santander.gov.co  
www.california-santander.gov.co



REPUBLICA DE COLOMBIA  
DEPARTAMENTO DE SANTANDER  
MUNICIPIO DE CALIFORNIA  
ALCALDIA

PRODUCTO	CANTIDAD	DESTINO DE LA PRODUCCIÓN					
		VENTA		CONSUMO		PROCESAMIENTO	
		CANT.	%	CANT.	%	CANT.	%
Leche	416 Lts/ Diarios	296 Lts.	71	41 Lts.	10	79 Lts	19
Cuajada	110 Lbs / Semanales	92 Lbs.	84	18 Lbs.	16	0	0
Huevos	1231 Unidad Semanal	812 U.	66	419 U.	34	0	0

**Fuente: UMATA**

Así mismo, el mercado del huevo criollo, es otro factor importante dentro de la economía campesina, debido a que la demanda local absorbe este producto y el excedente es llevado a la ciudad de Bucaramanga.

La lana es un producto de autoconsumo, no genera excedentes para el mercado. La leche, cuajada y la carne generan un pequeño excedente que abastece el mercado local y en menor porcentaje al mercado de Bucaramanga. Los canales de mercadeo son a través de intermediarios, que adquieren el producto para su expendio o venta al consumidor.

## PRODUCCIÓN ARTESANAL Y AGROINDUSTRIAL

### Cestería

La elaboración de canastas, sombreros y cestas a base de fibra y paja verde y seca, matizados en diversos colores, son manifestaciones culturales propias de las personas de la vereda El Centro, lo que les ha permitido pequeños ingresos adicionales y ocasionales.

### eJoyería



**CALIFORNIA** "Para todos"

Teléfono: 6298259 Telefax: 6298260  
alcaldia@california-santander.gov.co  
www.california-santander.gov.co



REPUBLICA DE COLOMBIA  
DEPARTAMENTO DE SANTANDER  
MUNICIPIO DE CALIFORNIA  
ALCALDIA

El trabajo orfebre de algunos californianos, han permitido darle un valor agregado a la materia prima (oro, plata) de la región extraídas de la minas.

La falta de tecnología, capital, capacitación y comercialización han incidido en el desarrollo de esta industria. Este renglón es un potencial que debe ser explotado en un futuro como alternativa para mejorar los ingresos de los californianos.

### Tejidos, bordados y modistería

La elaboración de tejidos, en lana e hilo tanto a mano como a máquina, son actividades complementarias del hogar, que proporcionan ciertos ingresos a la familia californiana. Así mismo, la modistería es una actividad exclusiva de la mujer y alternativa de empleo.

### Procesamiento de lácteos

El grupo de Asociación de Mujer Campesina del municipio con asesoría y apoyo de la UMATA y un negocio de familia, realizó el montaje de unas empresas de lácteos que en la actualidad produce alrededor de 30 litros de yogurt semanalmente, producto que es comercializado en el mercado local con miras a extenderse al mercado regional y departamental, una vez obtenida su licencia de sanidad y registro.

Las actividades comerciales se presentan en el Cuadro No. 51.

### CUADRO 10 Comercio

CLASE	URBANO		RURAL	
	# Negocios	%	# Negocios	%
Tiendas	14	48.27	20	90.9
Papelería	3	10.34		
Almacenes	4	13.8		
Droguerías	1	3.45		
Panaderías	3	10.34	1	4.55
Drogas veterinarias	1	3.45		







REPUBLICA DE COLOMBIA  
DEPARTAMENTO DE SANTANDER  
MUNICIPIO DE CALIFORNIA  
ALCALDIA

Famas	3	10.34	1	4.55
TOTAL	29	100	22	100

**Fuente:** Equipo Técnico EOT - Mesas de trabajo

### 2.2.3. Mercado laboral

**Indique las principales fuentes de empleo en el municipio**, el porcentaje de población que se considera económicamente activa, el porcentaje de población ocupada (empleo y subempleo) y desocupada. Si esta disponible desagregue la información por zona (urbana y rural)

Dos multinacionales llamadas GREYSTAR RESOURCES LTD. Y CVS EXPLORATIONS LTD. También las subcontratistas GEOMINAS PERFOTEC Y CONSORCIO GEOMINAS, TERRAMUNDO, CONSORCIO CALIFORNIA, RESTAURANTES MUNICIPALES, LOCALES COMERCIALES, ESE MUNICIPAL, ALCALDIA MUNICIPAL.

El porcentaje de la población económicamente activa

Personas empleadas:

Personas Desempleadas:

## 3. FACTORES DE RIESGO EN SALUD

### 3.1. FACTORES DE RIESGO AMBIENTAL

**Escriba una breve descripción de los siguientes aspectos haciendo énfasis en aspectos relevantes que potencialmente o directamente afecten la salud de la población**

Calidad del aire:

Bueno porque el manejo de residuos sólidos se hace de manera adecuada.

Uso de suelos y utilización de plaguicidas: Actualmente en la comunidad la agricultura a pasado a un tercer nivel, porque la gente se esta dedicando a otras actividades como la minería



CALIFORNIA "Para todos"

Teléfono: 6298259 Telefax: 6298260  
alcaldia@california-santander.gov.co  
www.california-santander.gov.co



REPUBLICA DE COLOMBIA  
DEPARTAMENTO DE SANTANDER  
MUNICIPIO DE CALIFORNIA  
ALCALDIA

Factores de Riesgo de la vivienda: Dentro de el casco urbano no se encuentra ningún caso ya que el terreno es totalmente firme. En la parte rural donde se realizan actividades de minería el terreno se esta debilitando y se han presentado deslizamientos cobrando vidas humanas y causando daños en las infraestructuras.

Amenazas Físicas y Naturales: Deslizamientos, quema de mercurio, manejo de químicos, cambios de clima

Calidad del agua para consumo humano: En el casco urbano existe una planta de tratamiento para el agua. En las zonas rural no existe el manejo adecuado por lo tanto no es apta para el consumo humano.

Vigilancia y control de alimentos (incluidas plantas de beneficio):El técnico de saneamiento básico hace las inspecciones en el casco urbano, y algunos sectores de la parte rural.

Zoonosis: La vacunación de animales contra la rabia esta incompleta solo se han vacunado 130 animales, esto solo es un 40% de animales. Además se han presentado casos de mordeduras.

Manejo de residuos sólidos y líquidos: Los residuos sólidos del casco urbano son recolectados y llevados a el Carrasco; en la zona rural del municipio ellos utilizan mecanismos de reciclaje, los componentes orgánicos son desechados en las montañas de la misma vereda en un lugar especifico, y los inorgánicos no se les da el uso adecuado  
Por esta razón muchas presentan problemas de contaminación

Presencia de vectores y control de las enfermedades que transmiten (ETV): escriba el valor y fecha



CALIFORNIA "Para todos"

Teléfono: 6298259 Telefax: 6298260  
alcaldia@california-santander.gov.co  
www.california-santander.gov.co



REPUBLICA DE COLOMBIA  
 DEPARTAMENTO DE SANTANDER  
 MUNICIPIO DE CALIFORNIA  
 ALCALDIA

del último índice ácido

Otros aspectos de importancia ambiental: se presentan casos en algunas ocasiones de tala de árboles, para el sustento diario de las personas se da en la parte rural.

**3.2. FACTORES DE RIESGO NUTRICIONALES EN NIÑOS**

Complete la tabla 8 escribiendo los indicadores del estado nutricional en la población menor de 5 años. Para estos indicadores tenga en cuenta la información derivada del sistema de vigilancia nutricional del año 2006, si esta disponible. Complemente la información escribiendo si existen diferencias de los indicadores por sexo, zona y la presencia de patrones culturales que supongan riesgo nutricional para los niños y niñas.

Tabla 8. Indicadores del estado nutricional en los menores de 5 años, 2006.

Indicador	Menores de 1 año	Menores de 5 años
	Prevalencia (%)	Prevalencia (%)
Desnutrición Aguda	-----	-----
Desnutrición Crónica	-----	-----
Desnutrición Global	5%	-----
Porcentaje de niños con bajo peso al nacer	0.2%	-----
Porcentaje de lactancia materna exclusiva hasta los 6 meses	100%	

Fuente:

**3.3. FACTORES DE RIESGO PARA ENFERMEDADES CRÓNICAS NO TRASMISIBLES**

Escriba la información disponible en el municipio sobre factores de riesgo como Sedentarismo, Tabaquismo, Consumo de grasas, Hipertensión arterial, diabetes y consumo de alcohol





REPUBLICA DE COLOMBIA  
DEPARTAMENTO DE SANTANDER  
MUNICIPIO DE CALIFORNIA  
ALCALDIA

**3.4. FACTORES DE RIESGO PSICOSOCIALES**

Escriba la situación del municipio en relación con factores como consumo de sustancia psicoactivas, violencia intrafamiliar y sexual, lesiones fatales (homicidios, suicidios).

**4. ANÁLISIS DE LA MORBILIDAD**

**4.1. MORBILIDAD POR ENFERMEDADES DE NOTIFICACIÓN OBLIGATORIA**

**Complete la tabla 9 escribiendo el número de casos y la tasa de incidencia anual de los ENO ocurridos en el municipio. Tasas por 100.000 hab. excepto en los eventos en los cuales se indica otro denominador**

Tabla 9. Eventos de notificación obligatoria 2004-2006.

INCIDENCIA DE EVENTOS	2004		2005		2006	
	Nº	Tasa	Nº	Tasa	Nº	Tasa
Parálisis Flácida Aguda (tasa por 100.000 menores de 15 años)	----	----	----	----	----	----
Tétanos Neonatal	----	----	----	----	----	----
Tétanos	----	----	----	----	----	----
Sarampión	----	----	----	----	----	----
Rubéola	----	----	----	----	----	----
Tos ferina	----	----	----	----	----	----
Difteria	----	----	----	----	----	----
Reacciones posvacunales	----	----	----	----	----	----
Hepatitis B y D	----	----	----	----	----	----
Hepatitis A, C y E	----	----	----	----	----1----	----
Tuberculosis pulmonar	----	----	----	----	----	----
TBC extrapulmonar	----	----	----	----	----	----



**CALIFORNIA** "Para todos"

Teléfono: 6298259 Telefax: 6298260  
alcaldia@california-santander.gov.co  
www.california-santander.gov.co



REPUBLICA DE COLOMBIA  
 DEPARTAMENTO DE SANTANDER  
 MUNICIPIO DE CALIFORNIA  
 ALCALDIA

Varicela (brotes)	12	----	16	---	10	----
Parotiditis	-----	----	----	----	----	---
Fiebre amarilla	-----	----	----	---	----	---
Encefalitis equina venezolana	-----	----	---	---	---	---
Dengue Clásico	-----	---	---	---	---	---
Dengue hemorrágico	-----	---	---	---	----	---
Malaria por vivas	---	---	---	---	---	---
Malaria por Falciparum	----	---	---	---	---	---
Leishmaniasis	----	----	----	----	----	----
Enfermedad de Chagas	----	----	---	---	---	----
Cólera	----	----	---	----	---	---
Rabia animal	----	----	----	---	----	----
Rabia humana	----	----	---	----	----	----
Exposición rábica	3	---	1	----	6	----
Sífilis congénita (Tasa por 1000 nacidos vivos)	----	---	---	---	---	---
Sífilis gestacional (Tasa por 1000 nacidos vivos)	----	----	---	---	---	---
SIDA	----	----	----	----	---	----
Lepra (Tasa por 10.000 hab.)	----	----	----	----	----	----
Intoxicación alimentaria (brotes)	----	----	----	----	----	----
Intoxicación plaguicidas	----	----	----	----	----	---

Fuente:

Describe la situación del programa de Lepra y Tuberculosis completando la tabla 10.

*Tabla 10. Indicadores del programa de Lepra y Tuberculosis 2006*



Teléfono: 6298259 Telefax: 6298260  
 alcaldia@california-santander.gov.co  
 www.california-santander.gov.co



REPUBLICA DE COLOMBIA  
DEPARTAMENTO DE SANTANDER  
MUNICIPIO DE CALIFORNIA  
ALCALDIA

PROGRAMA	Consulta a Sintomáticos	Bacilos copias solicitadas	Nº de casos positivos	Casos en tratamiento	
				Nuevos el año	% curación
<b>LEPRA</b>	3	1			
<b>TUBERCULOSIS</b>	56	119			

**4.2. MORBILIDAD ATENDIDA BASADA EN REGISTROS INDIVIDUALES DE PRESTACIÓN DE SERVICIOS – RIPS –**

Escriba en las tablas 11, 12 y 13 las diez primeras causas de morbilidad en cada servicio.

Tabla 11. Morbilidad por consulta a nivel municipal, 2004 2006

CAUSA	2004				2005				2006			
	Orden	Nº	%	Tasa	Orden	Nº	%	Tasa	Orden	Nº	%	Tasa
IRA (infección respiratoria aguda)	1º	504	12%	12%	1º	365	10%	8%	1º	415	12%	10%
DISLIPIDEMIA	2º	491	11%	11%	3º	359	10%	8%	5º	280	8%	6%
IVU (infección vías urinarias)	3º	256	6%	6%	2º	237	7%	5%	3º	237	7%	5%
HTA ( hipertensión arterial)	4º	235	5%	5%	6º	155	4%	4%	2º	145	4%	3%
EDA ( enfermedad diarreica aguda )	5º	120	3%	3%	5º	110	3%	3%	6º	136	4%	3%
GASTRITIS	6º	146	3%	3%	4º	89	2%	2%	7º	124	4%	3%
LUMBAGO	7º	101	2%	2%	7º	82	2%	2%	4º	111	3%	3%
PPI	8º	80	2%	2%	10º	76	2%	2%	8º	110	3%	3%
CELULITIS	9º	45	1%	14.9	8º	18	2%	27.6	10º	10	3%	2%



CALIFORNIA "Para todos"

Teléfono: 6298259 Telefax: 6298260  
alcaldia@california-santander.gov.co  
www.california-santander.gov.co



REPUBLICA DE COLOMBIA  
DEPARTAMENTO DE SANTANDER  
MUNICIPIO DE CALIFORNIA  
ALCALDIA

			.06 %	%				9%		8		
DOLOR ABDOMINAL	10°	25	0 .59 %	8.28 %	9°	15	23 %	4.62 %	9°	89	2%	2%
<b>TOTAL</b>												

Fuente:

Tabla 12. Morbilidad por urgencias a nivel municipal, 2004 2006

CAUSA	2004				2005				2006			
	Orden	Nº	%	Tasa	Orden	Nº	%	Tasa	Orden	Nº	%	Tasa
Trauma de Tejidos	1	91	30.13%	2.14%	1	79	37.98%	1.86%	1	62	32.12%	1.46%
IRA	2	45	14.90%	1.06%	3	70	12.98%	0.64%	4	32	16.5%	0.75%
Herida en Miembros	3	44	14.5%	1.04%	2	27	12.98%	0.64%	3	24	12.4%	0.56%
IVU (infección vías urinarias)	4	25	8.2%	0.59%	4	18	8.6%	0.42%	2	18	8.6%	0.42%
GASTRITIS	5	20	6.6%	0.47%	6	16	7.6%	0.38%	5	16	8.29%	0.38%
EDA	6	20	6.6%	0.47%	5	16	7.6%	0.38%	7	11	5.7%	0.26%
LUMBAGO	7	19	6.2%	0.45%	8	9	4.33%	0.21%	6	8	4.15%	0.19%



CALIFORNIA "Para todos"

Teléfono: 6298259 Telefax: 6298260  
alcaldia@california-santander.gov.co  
www.california-santander.gov.co



REPUBLICA DE COLOMBIA  
DEPARTAMENTO DE SANTANDER  
MUNICIPIO DE CALIFORNIA  
ALCALDIA

HTA(hipertensión )	8	15	4.9%	0.35 %	7	6	2.88%	0.14%	10	8	4.15%	0.19%
PPI(parasitismo infantil)	9	14	4.6%	0.33 %	10	5	2.40%	0.12%	8	7	3.63%	0.16%
DIABETES	10	9	2.9%	0.21%	9	5	2.40%	0.12%	9	5	2.4%	0.12%
DERMATITIS												
<b>TOTAL</b>												

Fuente:

Tabla 13. Morbilidad por hospitalización a nivel municipal, 2004-2006

CAUSA	2004				2005				2006			
	Orden	Nº	%	Tasa	Orden	Nº	%	Tasa	Orden	Nº	%	Tasa
IVU	1	15	23%	4.65%	5	9	14%	3.08%	4	28	43%	6.15%
EDA	2	9	14%	3.08%	1	9	14%	3.05%	5	23	35%	4.65%
GASTRITIS	3	4	6%	6.15%	3	7	11%	4.62%	6	16	25%	1.54%
SINDROME FEBRIL	4	4	6%	7.69%	2	5	8%	3.08%	2	9	14%	3.08%
IRA	5	3	5%	9.23%	4	4	6%	16.92%	3	6	9%	18.46%
DOLA ABDOMINAL	6	2	3%	23.08 %	6	4	6%	6.15%	8	5	8%	3.08%
PARASITISMO INTESTINAL	7	1	2%	15.38%	8	2	3%	23.08 %	7	3	5%	24.62%
HIPERTENSIÓN ARTERIAL	8	1	2%	15.38%	10	1	2%	27.6%	1	3	5%	20.0%
CELULITIS	9	1	2%	15.38%	9	1	2%	20.0%	9	2	3%	23.08%
CEFALEA	10	1	2%	15.38%	7	1	2%	21.54%	10	1	2%	21.54%
<b>TOTAL</b>												

Fuente:



CALIFORNIA "Para todos"

Teléfono: 6298259 Telefax: 6298260  
alcaldia@california-santander.gov.co  
www.california-santander.gov.co





REPUBLICA DE COLOMBIA  
DEPARTAMENTO DE SANTANDER  
MUNICIPIO DE CALIFORNIA  
ALCALDIA

**4.3. MORBILIDAD DE POBLACIÓN EN SITUACIÓN DE DESPLAZAMIENTO**

Indique la morbilidad por ENO y la atendida en la PSD si esta disponible, indicando el porcentaje del total de la atención por servicios.

En la actualidad contamos con una familia en situación de desplazamiento la cual se encuentra vinculado al régimen contributivo por que la madre cabeza de hogar se encuentra laborando una empresa privada.

**4.4. SITUACIÓN DE DISCAPACIDAD**

Tabla 14. Población en situación de discapacidad

<b>TIPO DE DISCAPACIDAD</b>	<b>Nº de Personas</b>
Invidentes	1-
Discapacitados por lepra	0
Amputados	4



CALIFORNIA "Para todos"

Teléfono: 6298259 Telefax: 6298260  
alcaldia@california-santander.gov.co  
www.california-santander.gov.co



REPUBLICA DE COLOMBIA  
DEPARTAMENTO DE SANTANDER  
MUNICIPIO DE CALIFORNIA  
ALCALDIA

Discapitados motrices (minusválidos, parapléjicos, etc.)	3
Otras discapacidades	Vejez y ceguera
TOTAL	

Fuente: E.S.E HOSPITAL SAN ANTONIO

## 5. ANÁLISIS DE LA MORTALIDAD

### 5.1. MORTALIDAD GENERAL

Indique el número total de muertes en el último año, por sexo y por grupos de edad y las tasas correspondientes por 100.000 hab. Complete la tabla 15 escribiendo las diez primeras causas de muerte en todos los grupos de edad y la tabla 16 escribiendo los indicadores por grupo étnico.

**TABLA 15 Mortalidad general a nivel municipal, 2004-2006**

CAUSA	2004				2005				2006			
	Orde n	Nº	%	Tasa	orde n	Nº	%	Tasa	Orde n	Nº	%	Tasa
Cáncer de estomago	2º	1	2%	15.38%	5	2	3	23.08%	7º	1	2	15.38%
Cáncer Uterino	3º	1	2%	15.38%	7	1	2	15.38%	6	1	2	15.38%
Cáncer próstata	4º	1	2%	15.38%	6	1	2	15.38%	5	1	2	15.38%
Hipertensión Arterial	5º	1	2%	15.38%	8	2	3	23.08%	8	1	2	15.38%
Accidente de tránsito	6º	1	2%	15.38%	2	0	0	0,00%	2	0	0	0,00%
Accidente de trabajo	7º	1	2%	15.38%	3	0	0	0,00%	3	0	0	0,00%



CALIFORNIA "Para todos"

Teléfono: 6298259 Telefax: 6298260  
alcaldia@california-santander.gov.co  
www.california-santander.gov.co



REPUBLICA DE COLOMBIA  
DEPARTAMENTO DE SANTANDER  
MUNICIPIO DE CALIFORNIA  
ALCALDIA

Enfermedad Isquemica	1°	4	6%	6.15%	1°	2	3%	23.08 %	1°	3	5%	9.23%
Otros accidentes	8°				4	0	0	0.00%	4	0	0	0.00%
<b>TOTAL</b>												

Fuente: ESE san Antonio

Tabla 16. Mortalidad por grupos de edad

GRUPO DE EDAD	INDICADOR		
	Nº	%	TASA
MENOR DE 1 AÑO			
ENTRE 1 Y 4 AÑOS	0	0	0
ENTRE 5 Y 14 AÑOS	1	6.14	0.001
ENTRE 15 Y 44 AÑOS	2	0.28	0.002
ENTRE 45 Y 64 AÑOS	4	0.56	0.04
65 Y AÑOS Y MÁS	7	1.54	0.11
TOTAL			

Fuente: ESE san Antonio

**5.2. MORTALIDAD EVITABLE** (Sistema de Vigilancia Epidemiológica)

EVENTO	2004		2005		2006	
Mortalidad materna (por 1000 NV)	----	----	----	----	----	----
Mortalidad peri natal (por 1000 NV)	----	----	1	0.001	----	----
Mortalidad EDA < 5 años	----	----	----	----	1	0.001



**CALIFORNIA** "Para todos"

Teléfono: 6298259 Telefax: 6298260  
alcaldia@california-santander.gov.co  
www.california-santander.gov.co



REPUBLICA DE COLOMBIA  
 DEPARTAMENTO DE SANTANDER  
 MUNICIPIO DE CALIFORNIA  
 ALCALDIA

Mortalidad IRA < 5 años	1	0.001	----	----	----	----
Mortalidad dengue	----	----	----	----	----	----
Mortalidad por tuberculosis	----	----	----	----	----	----
Otras	----	----	----	----	----	----

Fuente: ESE san Antonio

## 6. ATENCIÓN EN SALUD

### 6.1. INVERSIÓN Y ASEGURAMIENTO EN SALUD

Tabla 18. Aseguramiento en salud 2006.

RÉGIMEN DE SEGURIDAD EN SALUD	No.	%
Régimen Contributivo		
Régimen Subsidiado	1291	



**CALIFORNIA** "Para todos"

Teléfono: 6298259 Telefax: 6298260  
 alcaldia@california-santander.gov.co  
 www.california-santander.gov.co



REPUBLICA DE COLOMBIA  
DEPARTAMENTO DE SANTANDER  
MUNICIPIO DE CALIFORNIA  
ALCALDIA

Subsidio total		
Subsidio parcial		
Vinculados		
<b>TOTAL</b>		
<i>Identificados SISBEN 1, 2,3</i>		

Fuente: PROGRAMAS SOCIALES

6.2. COBERTURAS DE PROGRAMAS DE PROTECCIÓN ESPECÍFICA Y DETECCIÓN TEMPRANA – PROMOCIÓN DE LA SALUD Y PREVENCIÓN DE ENFERMEDAD - 2006

**Tabla 19. Cumplimiento en control de crecimiento y desarrollo – CC y D, control prenatal - CPN.**

PROGRAMA	POBLACIÓN OBJETO	Consulta 1 Vez		Consulta de control			
		Consultas realizadas	% de cumplimiento	Controles N° ideal	Consultas realizadas	% de cumplimiento	
CCD	< 1 año	25	15	7	8	54	21.60
	12 - 24 meses	41	30	6	9	46	18.40
	25-36 meses	32	18	0.52	9	38	15.20
	3 - 9 años	52	32	0.75	6	102	44.80
CPN (mujeres de 15 a 49 años)					32	230	

Fuente: ESE Hospital San Antonio



CALIFORNIA "Para todos"

Teléfono: 6298259 Telefax: 6298260  
alcaldia@california-santander.gov.co  
www.california-santander.gov.co



REPUBLICA DE COLOMBIA  
DEPARTAMENTO DE SANTANDER  
MUNICIPIO DE CALIFORNIA  
ALCALDIA

**Indicar porcentaje de madres adolescentes, el de gestantes con cuatro o más CPN y el porcentaje de atención institucional del parto. Si existe alguna evaluación de la calidad de estos programas descríbala.**

Mensualmente se realiza el censo de maternas con la finalidad de captar toda mujer gestante y determinar el cumplimiento a los controles

**Tabla 20. Cumplimiento en planificación familiar, cáncer de cervix y cáncer de mama. Año 2006.**

PROGRAMA	POBLACIÓN OBJETO	POBLACIÓN ATENDIDA	
		1º Vez en el año	% CUMPLIM.
Planif. Familiar (15-49 años)	1257	894	57 %
Ca. Cerviz (25-69)	572	284	75 %
Ca. Mama (mayores 50 años)		0 %	0.00 %

Fuente:ESE

Indique las muertes registradas por Cáncer de cérvix o mama y la red de atención disponible en el municipio para estas enfermedades.

En el año 20004 al 2006 se registro la muerte por cáncer uterino. L a red de atención esta basada en hacer seguimiento a todas las mujeres que se tomen la citología; una vez alternado el resultado se informa de inmediato a la paciente; es revisada por medico general y enviado a un segundo nivel para valoración y ginecología.



CALIFORNIA "Para todos"

Teléfono: 6298259 Telefax: 6298260  
alcaldia@california-santander.gov.co  
www.california-santander.gov.co



REPUBLICA DE COLOMBIA  
DEPARTAMENTO DE SANTANDER  
MUNICIPIO DE CALIFORNIA  
ALCALDIA

Tabla 21. Coberturas de vacunación 2004-2006

<b>Biológico</b>	2004	2005	2006
BCG – Antituberculosa (menores de 1 año)	85.71	63.33%	
VOP – Antipolio (menores de 1 año)	100%	113.32%	
PENTAVALENTE	100%	113.32%	
DPT – Triple bacteriana (menores de 1 año)	96.53	98.44%	
HB – Hepatitis B (menores de 1 año)	85.71	63.33%	
Hib – Antihaemophilus influenza (< 1 año)	85.71	98.44%	
TV – Triple viral (1 año)	97.5	93.54%	
TD – en Mujeres en edad fértil (10 a 49 años)	Gestantes	100%	
	No Gestantes	76.90	75.13%
Antiamaarílica (mayores de un año)	100%	93.54%	
Otras	82%	63.33%	

Fuente: ESE hospital san antonio

### 6.3. CAPACIDAD INSTITUCIONAL

Tabla 22. Instituciones y aseguradores de salud disponibles en el municipio

<b>Instituciones Prestadoras de Servicios de Salud</b>	<b>No.</b>
IPS PRIVADAS	-----
- Primer Nivel	-----
- Segundo Nivel	-----
- Tercer Nivel	-----
IPS PÚBLICA	-----
- Primer nivel	1
- Segundo nivel	-----
- Tercer nivel	-----



**CALIFORNIA** "Para todos"

Teléfono: 6298259 Telefax: 6298260  
alcaldia@california-santander.gov.co  
www.california-santander.gov.co



REPUBLICA DE COLOMBIA  
DEPARTAMENTO DE SANTANDER  
MUNICIPIO DE CALIFORNIA  
ALCALDIA

Dispensarios de Salud en Veredas		2
IPS MIXTAS	1er Nivel	-----
	2º Nivel	-----
	3er Nivel	-----
<b>Empresas aseguradoras</b>		-----
EPS Contributivas:		SOLSALUD CONFENALC O
EPS Subsidiadas:		SOLSALUD
Entidades adaptadas:		1

Fuente:

Escriba los nombres de las aseguradoras del régimen contributivo, subsidiado y entidades adaptadas presentes en el municipio:

SOLSALUD EPS (Régimen subsidiado, Contributivo)

COMFENALCO EPS (Régimen contributivo)

#### 6.4. RECURSO HUMANO EN SALUD

Tabla 23. Personal de salud disponible en el municipio

Personal de salud	En servicio social	Egresados	Total
Médicos	2		2
Odontólogos	1		1
Bacteriólogos	1		1
Nutricionista	---		---



**CALIFORNIA** "Para todos"

Teléfono: 6298259 Telefax: 6298260  
 alcaldia@california-santander.gov.co  
 www.california-santander.gov.co





REPUBLICA DE COLOMBIA  
DEPARTAMENTO DE SANTANDER  
MUNICIPIO DE CALIFORNIA  
ALCALDIA

Enfermeras	1		1
Técnico de saneamiento	1		1
Promotor de salud	1		1
Auxiliares de enfermería	3		3
Fisioterapeuta	---		---
Otros: Gerente	1		1

Fuente: ESE hospital san antonio

### 6.5. PARTICIPACIÓN SOCIAL

Escriba los medios disponibles y activos en el municipio como mecanismos de participación ciudadana en el sector salud indicando las actividades realizadas por estos organismos en el año 2006.

- Charlas educativas
- Programa P Y P 412 resoluciones.
- Programa PAI- Vacunación.
- Programa CC Y D – Crecimiento y desarrollo.
- Programa C.R.C.V – Cardiovascular.
- Programa C Cerviz Citología
- Programa PF – Planificación..

## 7. SITUACIÓN DE SALUD SEGÚN EL DIAGNÓSTICO COMUNITARIO

### 7.1. DESCRIPCIÓN METODOLÓGICA

Realice una breve descripción de la actividad de concertación comunitaria realizada en el presente año indicando la forma como se llegó a determinar las necesidades o problemas de salud más sentidos por la comunidad.

Se realizaron dos reuniones con la red de apoyo social donde se expusieron los principales problemas del municipio; con basé a esto se plantearon posibles soluciones.



CALIFORNIA "Para todos"

Teléfono: 6298259 Telefax: 6298260  
alcaldia@california-santander.gov.co  
www.california-santander.gov.co



REPUBLICA DE COLOMBIA  
DEPARTAMENTO DE SANTANDER  
MUNICIPIO DE CALIFORNIA  
ALCALDIA

### 7.2. DIAGNÓSTICO COMUNITARIO DE PROBLEMAS DE SALUD

Escriba los diez problemas o necesidades sentidas por la comunidad en el área de la salud que se concertaron como las más relevantes

	<b>Problemas de salud</b>
1	Aguas no tratadas para consumo humano (zona rural)
2	Hipertensión, cáncer, diabetes
3	Violencia intrafamiliar
4	Drogadicción
5	Embarazos no deseados
6	Alcoholismo
7	Gestantes adolescentes
8	Manejo de basuras y reciclaje
9	Riesgo de accidentes en el trabajo (empresas mineras)
10	Tabaquismo

### 7.3. OBSERVACIONES Y CONCLUSIONES

Escriba las observaciones y conclusiones generadas en la discusión del diagnóstico comunitario

A pesar de la falta de información certificada nos vimos en la dispendiosa tarea de recopilar información a través de las diferentes entidades públicas y privadas de nuestro municipio, con respaldo de los diferentes programas sociales.

Con esta información fue más fácil realizar el diagnóstico y enterarnos de los problemas más frecuentes, así mismo plantear posibles soluciones.

