

Cuencas Caprinas de la Provincia de Santiago del Estero:

Santiago del Estero, provincia del noroeste argentino (NOA) está ubicada entre los meridianos 61º y 64º y los paralelos 30º y 26º. Limita al norte con las provincias de Salta y Chaco, al oeste con parte de Salta, Tucumán y Catamarca; al sur con Córdoba y al este con Chaco y Santa Fé. Posee una población de 896.461 habitantes según los datos del INDEC, 2010 y una superficie de 136.351 km², con una densidad de población de 6,57 hab/km² (Instituto Nacional de Estadística y Censo. República Argentina, 2020).

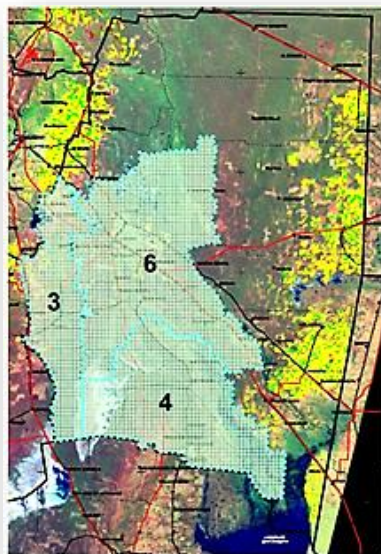
Se encuentra comprendida en la región del Chaco semiárido y presenta gran diversidad de ambientes: extensas llanuras y sierras (Guasayán, Sumampa y Ambargasta). Es atravesada por dos grandes ríos (Dulce y Salado), sabanas secas e inundables, esteros, bañados y salitrales. Además, presenta gran extensión y diversidad de bosques y arbustos que generan alta diversidad de especies animales y vegetales (Paz et al., 2002; Giménez et al., 2008).

El área cabritera se agrupa a partir de la incorporación de los departamentos provinciales por zonas productivas homogéneas (ZPH), que permite valorizar a la producción caprina desde una perspectiva espacial y reconocer aquellas zonas que tienen mayor concentración de explotaciones caprinas y, en consecuencia, mayor aporte en esta actividad (Paz et al., 2002).

En la Tabla 1 se puede observar las tres ZPH con los departamentos involucrados. Se obtiene un total de 9.631 explotaciones, de las cuales la ZPH 3 (zona Sur-oeste de Cerrillos) representa el 14,6% con 1.406 explotaciones; la ZPH 4 (zona Centro- Sur de la provincia) el 37% con 3.576 explotaciones, y la ZPH 6 (zona Centro- agrícola bajo riego), representa el 48,3% con 4.649 explotaciones totales (Plan Estratégico para el Sector provincial, Dpto. Rum. Menores, Direcc. Agric. y Ganadería de Sgo. del Estero, 2007).

Asimismo, se obtiene un total de 538.530 existencias caprinas totales, de las cuales la ZPH 3 constituye el 22,3% con 120.205 cabezas; la ZPH 4 el 37,8% con 203.712 cabezas, y la ZPH 6 representa el 39,9% con 214.613 cabezas caprinas (Plan Estratégico para el Sector provincial, Dpto. Rum. Menores, Direcc. Agric. y Ganadería de Sgo. del Estero, 2007).

A partir de una rápida generalización se puede decir que en el área de secano se concentran los sistemas orientados a la producción de cabritos (carne), mientras que, en el área de riego, principalmente los departamentos Robles, Banda y Capital, se ubican las explotaciones que desarrollan la actividad tambora y se suman aquellos que se dedican sólo a la producción de cabritos (Paz et al., 2002).



Determinación del área cabrera de la provincia. Fuente: Plan Estratégico para el Sector provincial, Dpto. Rum. Menores, Direcc. Agric. y Ganadería de Sgo. del Estero, 2007.

Zonas Productivas	EXPLORACIONES			EXISTENCIAS			Promedio cab./expl.
	CLD	SLD	TOTAL	CLD	SLD	TOTAL	
Río Hondo	101	143	244	7.324	8.178	15.502	64
Choya	392	331	723	53.810	21.198	75.008	104
Guasayan	156	283	439	12.236	17.459	29.695	68
ZPH 3	649	757	1.406	73.370	46.835	120.205	85
Ojo de agua	447	306	753	23.599	12.804	36.403	48
Quebrachos	254	758	1.012	20.737	45.111	65.848	65
Salavina	57	897	954	2.691	41.146	43.837	46
Atamisqui	20	652	672	2.490	44.947	47.437	71
Mitre	59	126	185	3.193	6.994	10.187	55
ZHP 4	837	2.739	3.576	52.710	151.002	203.712	57
Banda	168	195	363	7.030	10.458	17.488	48
Capital	157	278	435	8.336	21.535	29.871	69
Robles	152	2	154	6.695	124	6.819	44
Avellaneda	305	235	540	9.485	10.131	19.616	36
Figueroa	129	1.158	1.287	4.951	34.307	39.258	31
Sarmiento	85	195	280	4.683	8.286	12.969	46
Loreto	55	813	868	1.837	53.365	55.202	64
San Martín	98	404	502	3.968	21.876	25.844	51
Silipica	140	80	220	4.071	3.475	7.546	34
ZHP 6	1.289	3.360	4.649	51.056	163.557	214.613	46

Fuente: Plan Estratégico para el Sector provincial, Dpto. Rum. Menores, Direcc. Agric. y Ganadería de Sgo. del Estero, 2007.

CLD: Con límites definidos

SLD: Sin límites definidos

♣ **Cuenca Identificada: 1)- Jiménez, Río Hondo, Guasayán, Choya**

♣ **Provincia: Santiago del Estero**

♣ **Descripción de la CC:** comprende los departamentos Jiménez, Río Hondo, Guasayán y Choya. La cuenca dista entre 100 y 150 de la Ciudad Capital de S. del E. Las Rutas principales son las provinciales 37 (Loreto-Frías), 24 (Estac. La Punta-Santa Catalina), 3 (Río Hondo-Santa Catalina-Hisca Yacu), y la ruta nacional 9 (Santiago-Termas Río Hondo-Tucumán), 64 (Santiago-Lavalle-Catamarca, 34 (Santa Fé- Santiago-Pozo Hondo- Salta) y 157 (Córdoba-Frías-Tucumán). Todas pavimentadas y en buenas condiciones de transitabilidad, lo que permite el tránsito interno de la cuenca y salidas a Córdoba, Tucumán y Catamarca, para el traslado de la producción primaria aún en épocas de lluvias.

Los departamentos de esta cuenca cuentan con población rural que se caracteriza por la baja generación de ingresos prediales, debido a la mínima escala de producción, esta situación está ligada a la falta de recursos y acceso al capital e infraestructura productiva adecuada. Debido a esto, y ante la necesidad de complementar ingresos, la familia genera ingresos extra prediales por actividades zafreras en otras regiones, albañilería, ladrillería o trabajos esporádicos (jornaleros) en los centros urbanos o rurales.

Se caracteriza productivamente por un sector primario de producción básica, poco desarrollado con sistemas productivos agrícola (cercos) y ganaderos a baja escala en donde se priorizan actividades caprinas y bovinas.

Respecto a la tenencia de la tierra, un alto porcentaje de los productores poseen explotaciones Sin Límites Definidos (SLD), generalmente con posesiones de la tierra a nivel de Registro de Poseedores o más precarios.

Esta cuenca claramente se dedica a la producción de carne, especialmente de cabritos con destino a la ciudad turística de Termas de Río Hondo. Podemos decir que sobre una base genética de cabras criollas con incorporaciones de Anglo Nubian y Boer. Los rebaños en general poseen 60-100 cabras en sistemas extensivos, con pastoreo a monte SLD; en algunos casos existe la suplementación con maíz. EL manejo del rodeo es mínimo, con servicio continuo no estacionado. Su infraestructura es básica, solamente con un corral general de encierre nocturno, corral de cabritos, que no siempre cuentan con techo. Podemos mencionar, en menor medida, la producción artesanal de quesos caprinos con destino a la venta al turismo de Termas de Río Hondo y autoconsumo. EL cuero tiene un potencial no explotado actualmente, dado que el bajo precio que no incentiva su aprovechamiento, ni extracción de calidad para la curtiembre.

La sanidad de las majadas es básica a escasa, se limita principalmente a desparasitaciones y eventualmente antibióticos. En general bajo la asistencia del Departamento de Rumiantes Menores del Gobierno de la Provincia.

Las Instituciones presentes en la zona en procesos de apoyo al sector, son:

- Depto. de Rumiantes Menores de la Dirección de Agricultura y Ganadería de la Provincia.
- SAFCI
- INTA

- Mesa Caprina Provincial, compuesta por representantes de las Instituciones antes mencionadas y representantes de Organizaciones de Productores Caprinos, que administran fondos de la Ley Caprina (N° 26141).
- BePe

La actividad industrial de ésta cuenca es la actividad desarrollada por el matadero frigorífico caprino “Lavalle” de tráfico federal “A”. Actualmente el frigorífico se encuentra en su estadio inicial, con tareas de faena de prueba y “a fasson” para matarifes abastecedores habilitados. El mismo cuenta también con un anexo para salazón de cuero con vistas al aprovechamiento integral de la cabra. Se espera que dado su status sea un eje traccionador importante para el sector.

Otro sector traccionador tradicional importante por su actividad y área de influencia, es la ciudad de Termas de Río Hondo con su actividad turística, que la convierte en un demandante de cabritos principalmente invernal y con proyección a todo el año junto con la ampliación de la oferta turística de Termas. Se estima que actualmente esa demanda es de 150.000 cabritos anuales.

♣ *Organizaciones de Productores (OP):*

En ésta Cuenca existe una diversidad de OP legalmente constituidas:

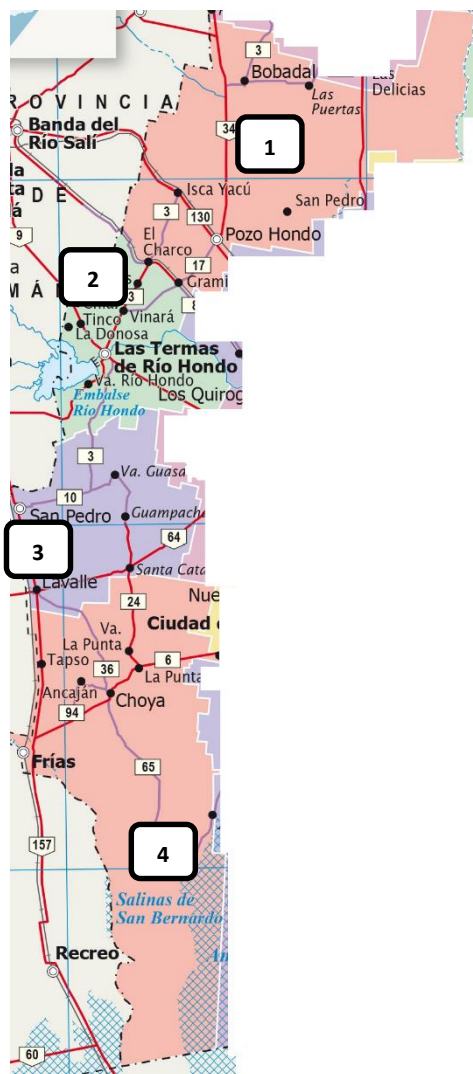
- Asociación “abriendo caminos” de Villa Guasayán

♣ *Entes Traccionadores (ET):*

- I. Los Compradores - Intermediarios - Acopiadores particulares que con logística y transporte propio compran de manera informal directamente a los productores las categorías cabritos y chivitos en pie y los trasladan a ciudad de Termas de Río Hondo.
- II. Los productores que en forma individual venden los cabritos (faenados en el campo) y sus quesos directamente al consumidor "puerta a puerta"; el traslado es por sus propios medios.
- III. Las Organizaciones de Productores (OP) que venden los cabritos (faenados en el campo) y quesos directamente al consumidor en Ferias; el traslado es por sus propios medios.
- IV. Se espera en un futuro cercano la plena producción del matadero frigorífico de Lavalle, que posee una capacidad de stock de 2.000 carcasas.

♣ *Particularidades de la delimitación geográfica:*

♣ *Mapa del alcance geográfico*, incluyendo departamentos y municipios: 1) Jiménez. 2) Río Hondo. 3) Guasayán. 4) Choya.



SECTOR PRIMARIO

- ♣ *Productos derivados producidos y/o Comercializados:* no realizan
- ♣ *Épocas de oferta de los productos:* Cabritos y Chivitos (todo el año, con meses más fuertes por el turismo desde Junio a Abril).
- ♣ *Tipo de Pago:* contado efectivo.
- ♣ *Número de cabezas / productor:* 60-100.
- ♣ *Insumos y servicios al que accede:* Maquinarias productos veterinarios, semillas, agroquímicos, alimentos y forrajes. Servicios agro-veterinarios profesionales, a través de instituciones del Estado y ONGs que operan en la zona.
- ♣ *Comunidades involucradas en la actividad caprina:* productores campesinos y de la Agricultura Familiar.

SECTOR INDUSTRIAL

Procesador: Matadero frigorífico de Lavalle.

- ♣ *¿Es un Ente Traccionador?:* **NO** por el momento, se espera en un futuro su entrada en producción.
- ♣ *Actividad:* Faena
- ♣ *Tipo de habilitación:* FRIGORIFICO CAPRINO Tipo A (transito federal y exportador).
- ♣ *Tipo de Transporte:* camión frigorífico y de transporte de hacienda.

MERCADO

- ♣ *Zona de venta de los productos caprinos:* ciudad de Termas de Río Hondo y Santiago Capital.
- ♣ *Puntos de venta de los productos:* venta a hotelería y restaurantes. En menor proporción: venta directa (puerta a puerta) de cabritos y quesos.
- ♣ *Actividad:* venta de cabrito y chivitos.
- ♣ *Existencia de productos sustitutos en zona de venta:* carne vacuna, porcina, aviar, pescado y carne ovina.
- ♣ *Volumen de venta:* no se puede determinar por la gran cantidad de productores que comercializan informalmente en forma directa.
- ♣ *Época de demanda de los productos:* todo el año, con meses más fuertes por el turismo desde Junio a Abril y fechas patrias: cabritos.
- ♣ *Precio de venta:* cabritos: \$250 a \$300 el kg. Carne (venta directa); \$350-\$400 en pie (acopiadores); \$50-60 el kg vivo venta formal.
- ♣ *Variaciones de precios estacionales:* no existe.

2

♣ *Cuenca Identificada:* **2)- Atamisqui, Ojo de Agua, Salavina, Mitre, Rivadavia y Quebrachos**

♣ *Provincia:* **Santiago del Estero**

♣ *Descripción de la CC:* comprende los departamentos **Atamisqui, Ojo de Agua, Salavina, Mitre, Rivadavia y Quebrachos**. La cuenca dista entre 200 y 300 km. al suroeste de la Ciudad Capital de Santiago del Estero. El corredor principal es la ruta nacional N°9, que conecta la cuenca hacia la ciudad Capital y la provincia de Córdoba y Santa Fe. Las rutas provinciales N° 1 y 13 todas pavimentadas y en buenas condiciones de transitabilidad, lo que permite la circulación interna de la cuenca y salidas a Córdoba, Santa Fe y Buenos Aires, para el traslado de la producción primaria aún en épocas de lluvias.

Los departamentos de esta cuenca cuentan con una población rural que se caracteriza por la baja generación de ingresos prediales, debido a la mínima escala de producción, esta situación está ligada a la falta de recursos y acceso al capital e infraestructura productiva adecuada. Debido a esto, y ante la necesidad de complementar ingresos, la familia genera entradas extra prediales por actividades zafreras en otras regiones, albañilería, ladrillería o trabajos esporádicos (jornaleros) en los centros urbanos o rurales.

Se caracteriza productivamente por ser un sector primario de producción básica, poco desarrollado con sistemas productivos agrícola (cercos) y ganaderos a baja escala en donde se priorizan actividades caprinas y bovinas.

Respecto a la tenencia de la tierra, un alto porcentaje de los productores poseen explotaciones Sin Límites Definidos (SLD), generalmente con posesiones de la tierra a nivel de Registro de Poseedores o más precarios.

Esta cuenca se dedica netamente a la producción de carne, especialmente de cabritos y cabras viejas ya que en Ojo de Agua se encuentra el Frigorífico “Cabritero Ojo de Agua”, de tránsito federal y con habilitación para exportación. En la zona existe una base genética de cabras criollas con incorporaciones de Anglo Nubian y Boer. Los rebaños en general poseen 60-100 cabras en sistemas extensivos, con pastoreo a monte sin límites definidos (SLD) y en algunos casos con suplementación a base de maíz. EL manejo del rodeo es mínimo, con servicio continuo no estacionado. Su infraestructura es básica, solamente con un corral general de encierro nocturno, corral de cabritos, que no siempre cuentan con techo. Podemos mencionar, en menor medida, la producción y venta de leche caprina con destino a la provincia de Córdoba a través de la industria “La Majadita” y el autoconsumo de quesos artesanales. EL cuero tiene un potencial no explotado actualmente, dado que el bajo precio no incentiva su aprovechamiento, ni extracción de calidad para la curtiembre.

La sanidad de las majadas es básica a escasa, se limita principalmente a desparasitaciones y eventualmente antibióticos. En general bajo la asistencia del Departamento de Rumiantes Menores del Gobierno de la Provincia.

Las Instituciones presentes en la zona en procesos de apoyo al sector, son:

- Depto. de Rumiantes Menores de la Dirección de Agricultura y Ganadería de la Provincia.
- SAFCI
- INTA
- Mesa Caprina Provincial, compuesta por representantes de las Instituciones antes mencionadas y representantes de Organizaciones de Productores Caprinos, que administran fondos de la Ley Caprina (N° 26141).
- BePe

La actividad industrial de ésta cuenca es la actividad desarrollada por el matadero frigorífico caprino “Cabritero Ojo de Agua” de tráfico federal “A”. Actualmente el frigorífico realiza exportaciones entre 16-26 toneladas de carcasas caprinas enteras en estoquinete hacia el país de Sri Lanka. Por lo tanto, es considerado el ente traccionador más importante del sector.

Específicamente en la zona de Atamisqui se encuentra el Centro de Servicios Asociativos caprinos “Tukuylaumanta”. Se constituye un nodo para la toma de decisiones y coordinación de acciones en relación a la producción, comercialización y relaciones institucionales. Dicho centro nuclea aproximadamente más de 200 socios y productores, colaborando con los demás productores de la zona.

♣ *Organizaciones de Productores (OP):*

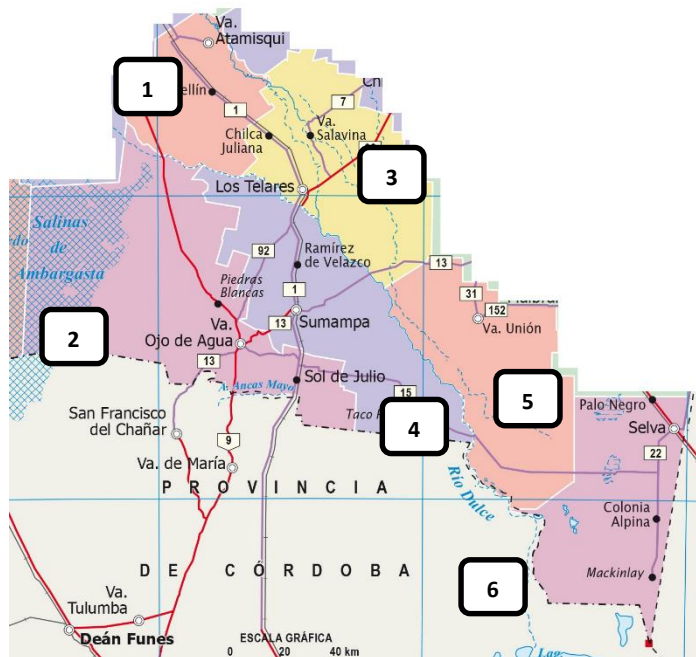
En ésta Cuenca existe una diversidad de OP legalmente constituidas:

- Asociación “Tukuylaumanta” de Atamisqui
- AFOVEPPA (Asoc. De Fomento Vecinal de Pequeños Productores de Atamisqui)
- APPSA (Asoc. De Pequeños Productores de las Salinas Atamisqueñas)
- MOCASE

♣ *Entes Traccionadores (ET):*

- V. Los Compradores - Intermediarios - Acopiadores particulares que con logística y transporte propio compran de manera informal directamente a los productores las categorías cabritos y chivitos en pie y los trasladan a la ciudad de Ojo de Agua.
- VI. Los productores que en forma individual venden los cabritos (faenados en el campo) y sus quesos directamente al consumidor "puerta a puerta"; el traslado es por sus propios medios.
- VII. Las Organizaciones de Productores (OP) que venden los cabritos (faenados en el campo) directamente al consumidor en Ferias; el traslado es por sus propios medios.
- VIII. El matadero frigorífico “Cabritero Ojo de Agua”, es el ente traccionador más importante del sector, con la venta al mercado interno y exportaciones de carcasas caprinas.

♣ *Mapa del alcance geográfico, incluyendo departamentos y municipios: 1) Atamisqui. 2) Ojo de Agua. 3) Salavina. 4) Quebrachos. 5) Mitre. 6) Rivadavia.*



SECTOR PRIMARIO

- ♣ *Productos derivados producidos y/o Comercializados:* Chacinados, quesos, dulce de leche.
- ♣ *Épocas de oferta de los productos:* Cabritos y Chivitos (todo el año, con meses más fuertes por el turismo desde Junio a Abril).
- ♣ *Tipo de Pago:* contado efectivo.
- ♣ *Número de cabezas / productor:* 60-100.
- ♣ *Insumos y servicios al que accede:* Maquinarias, productos veterinarios, semillas, agroquímicos, alimentos y forrajes. Servicios agro-veterinarios profesionales, a través de instituciones del Estado y ONGs que operan en la zona.
- ♣ *Comunidades involucradas en la actividad caprina:* productores campesinos y de la Agricultura Familiar.

SECTOR INDUSTRIAL

Procesador: Matadero frigorífico "Cabritería Ojo de Agua".

- ♣ *¿Es un Ente Traccionador?:* SI, ya que abastece al mercado interno y exportaciones (10 exportaciones/año)
- ♣ *Actividad:* Faena
- ♣ *Tipo de habilitación:* FRIGORIFICO CAPRINO Tipo A (transito federal y exportador).
- ♣ *Tipo de Transporte:* camión frigorífico y de transporte de hacienda.

MERCADO

- ♣ *Zona de venta de los productos caprinos:* ciudad de Ojo de Agua, Santiago Capital, provincia de Córdoba y al exterior.
- ♣ *Puntos de venta de los productos:* venta a hotelería y restaurantes. En menor proporción: venta directa (puerta a puerta) de cabritos.
- ♣ *Actividad:* Principalmente venta de cabrito y chivitos, con el aprovechamiento de cabras adultas para exportación.
- ♣ *Existencia de productos sustitutos en zona de venta:* carne vacuna, porcina, aviar y carne ovina.
- ♣ *Volumen de venta:* no se puede determinar por la gran cantidad de productores que comercializan informalmente en forma directa.
- ♣ *Época de demanda de los productos:* todo el año, con meses más fuertes por el turismo desde Junio a Abril y fechas patrias: cabritos.
- ♣ *Precio de venta:* cabritos: \$250 a \$350 el kg. Carne (venta directa); \$400- \$500 en pie (acopiadores); \$60-80 el kg vivo venta formal.

♣ *Variaciones de precios estacionales:* no existe.

3

♣ *Cuenca Identificada:* **3- Moreno, Juan Felipe Ibarra y Taboada**

♣ *Provincia:* **Santiago del Estero**

♣ *Descripción de la CC:* comprende los departamentos **Moreno, J. Felipe Ibarra y Taboada**

La cuenca dista entre 120 y 250 km. de la Ciudad Capital de Santiago del Estero. El corredor principal es la ruta nacional N°34 y la ruta provincial N° 98, que conectan la cuenca de la ciudad Capital a la provincia de Santa Fe. La ruta provinciales N° 89 permite la circulación a la provincia de Chaco. Las mismas se encuentran pavimentadas y en buenas condiciones de transitabilidad, lo que permite el movimiento interno de la cuenca y salidas a Santa Fe y Chaco para el traslado de la producción primaria aún en épocas de lluvias

Los departamentos de esta cuenca poseen una población rural caracterizada por la baja generación de ingresos prediales, debido a la mínima escala de producción. Dicha situación está ligada a la falta de recursos y acceso al capital e infraestructura productiva adecuada. Debido a esto, y ante la necesidad de complementar ingresos, la familia genera entradas extra prediales por actividades zafreras en otras regiones, albañilería, ladrillería o trabajos esporádicos (jornaleros) en los centros urbanos o rurales.

Se caracteriza por ser un sector primario de producción básica, poco desarrollado con sistemas productivos agrícola (cercos) y ganaderos a baja escala en donde se priorizan actividades caprinas, porcinas y bovinas.

Respecto a la tenencia de la tierra, un alto porcentaje de los productores poseen explotaciones SLD, generalmente con posesiones de la tierra a nivel de Registro de Poseedores o más precarios.

Esta cuenca se dedica netamente a la producción de carne, especialmente de cabritos. En la zona existe una base genética de cabras criollas con buenos cruzamientos de la raza Boer y en menor medida Anglo Nubian, ya que la zona adquiere genética de la provincia vecina de Chaco, por lo tanto, la zona vende carcasas caprinas y genética. Los rebaños en general poseen 100-150 cabras en sistemas extensivos, con pastoreo a monte sin límites definidos (SLD) y en algunos casos existe una suplementación con maíz. También hay productores que presentan majadas hasta 200 animales con mayor atención considerando sanidad, genética y alimentación.

En los sistemas extensivos el manejo de la majada es mínimo con servicio continuo no estacionado. Su infraestructura es básica, solamente con un corral general de encierre nocturno, corral de cabritos, no siempre techado. Esto se diferencia en los productores dedicados a la venta de reproductores, ya que presentan correctas instalaciones. Podemos mencionar, en menor medida, la producción y venta de leche caprina y el autoconsumo de quesos artesanales.

EL cuero tiene un potencial no explotado actualmente, dado que el bajo precio no incentiva su aprovechamiento, ni extracción de calidad para la curtiembre.

La sanidad de las majadas es básica a escasa, se limita principalmente a desparasitaciones y eventualmente antibióticos. Exceptuando los cabañeros que realizan mejoramientos genéticos los cuales cuentan con una correcta sanidad en las majadas. En

general bajo la asistencia del Departamento de Rumiantes Menores del Gobierno de la Provincia.

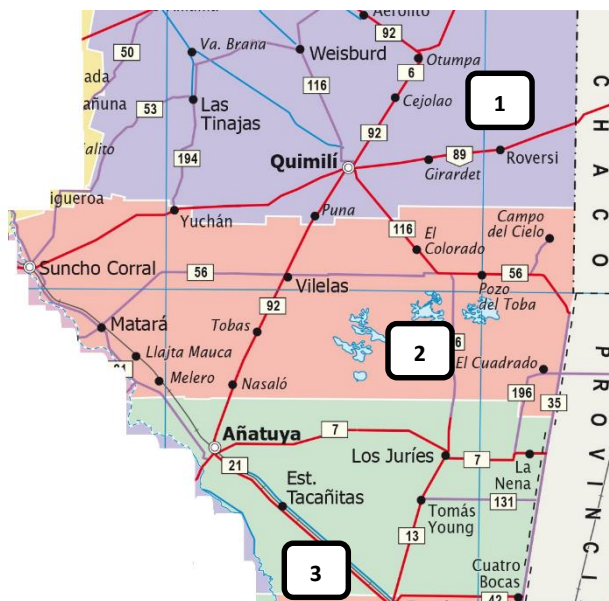
Las Instituciones presentes en la zona en procesos de apoyo al sector, son:

- Depto. de Rumiantes Menores de la Dirección de Agricultura y Ganadería de la Provincia.
- SAFCI
- INTA
- Mesa Caprina Provincial, compuesta por representantes de las Instituciones antes mencionadas y representantes de Organizaciones de Productores Caprinos, que administran fondos de la Ley Caprina (N° 26141).
- BePe

♣ *Entes Traccionadores (ET):*

- IX. Los Compradores - Intermediarios - Acopiadores particulares que con logística y transporte propio compran de manera informal directamente a los productores las categorías cabritos y chivitos en pie y los trasladan a la Capital o a las provincias vecinas.
- X. Los productores que en forma individual venden los cabritos (faenados en el campo) y sus quesos directamente al consumidor "puerta a puerta"; el traslado es por sus propios medios.
- XI. Las Organizaciones de Productores (OP) que venden los cabritos (faenados en el campo) directamente al consumidor en Ferias; el traslado es por sus propios medios.

♣ *Mapa del alcance geográfico, incluyendo departamentos y municipios: 1) Moreno. 2) Jun Felipe Ibarra. 3) Taboada*



SECTOR PRIMARIO

- ♣ *Productos derivados producidos y/o Comercializados:* Chacinados, quesos, dulce de leche.
- ♣ *Épocas de oferta de los productos:* Cabritos y Chivitos (todo el año, con meses más fuertes por el turismo desde Junio a Abril).
- ♣ *Tipo de Pago:* contado efectivo.
- ♣ *Número de cabezas / productor:* 100-150
- ♣ *Insumos y servicios al que accede:* Maquinarias, productos veterinarios, semillas, agroquímicos, alimentos y forrajes. Servicios agro-veterinarios profesionales, a través de instituciones del Estado y ONGs que operan en la zona.
- ♣ *Comunidades involucradas en la actividad caprina:* productores campesinos y de la Agricultura Familiar.

MERCADO

- ♣ *Zona de venta de los productos caprinos:* ciudad de Quimilí, Santiago Capital, provincias de Chaco y Santa Fe.
- ♣ *Puntos de venta de los productos:* venta a hotelería y restaurantes. En menor proporción: venta directa (puerta a puerta) de cabritos.
- ♣ *Actividad:* Principalmente venta de cabrito y chivitos.
- ♣ *Existencia de productos sustitutos en zona de venta:* carne vacuna, porcina, aviar y carne ovina.
- ♣ *Volumen de venta:* no se puede determinar por la gran cantidad de productores que comercializan informalmente en forma directa.
- ♣ *Época de demanda de los productos:* todo el año, con meses más fuertes por el turismo desde Junio a Abril y fechas patrias: cabritos.
- ♣ *Precio de venta:* cabritos: \$250- \$350 el kg. Carne (venta directa); \$400-\$500 en pie (acopiadores); \$ 60-\$80 el kg vivo venta formal.
- ♣ *Variaciones de precios estacionales:* no existe.

4

- ♣ *Cuenca Identificada:* **4- Copo, Alberdi, Pellegrini**
- ♣ *Provincia:* **Santiago del Estero**
- ♣ *Descripción de la CC:* comprende los departamentos **Copo, Alberdi y Pellegrini**

La cuenca dista entre 250 y 350 km. de la Ciudad Capital de Santiago del Estero. El corredor principal son las rutas provinciales N°5 y N°92, que conecta la cuenca de la ciudad Capital a la provincia de Chaco y las rutas provinciales N°2 y N°4 con la provincia de Salta. Todos los caminos se encuentran pavimentados y en buenas condiciones de transitabilidad, lo que permite la circulación interna de la cuenca y salidas a Chaco y Salta para el traslado de la producción primaria aún en épocas de lluvias. Existe determinadas zonas en donde los caminos suelen encontrarse en remodelación y dificultan el tránsito, pero son reemplazados con caminos alternos.

Los departamentos de esta cuenca poseen una población rural que se caracteriza por la baja generación de ingresos prediales, debido a la mínima escala de producción, esta situación está ligada a la falta de recursos y acceso al capital e infraestructura productiva adecuada. Debido a esto, y ante la necesidad de complementar ingresos, la familia genera entradas extra prediales por actividades zafreras en otras regiones, albañilería, ladrillería o trabajos esporádicos (jornaleros) en los centros urbanos o rurales.

Se caracteriza productivamente por ser un sector primario de producción básica, poco desarrollado con sistemas productivos agrícola (cercos) y ganaderos a baja escala en donde se priorizan actividades caprinas, porcinas y bovinas.

Respecto a la tenencia de la tierra, un alto porcentaje de los productores poseen explotaciones SLD, generalmente con posesiones de la tierra a nivel de Registro de Poseedores o más precarios.

Esta cuenca se dedica netamente a la producción de carne, especialmente de cabritos. En la zona existe una base genética de cabras criollas con buenos cruzamientos de la raza Boer y en menor medida Anglo Nubian, ya que la zona adquiere genética de la provincia vecina de Chaco, por lo tanto, la zona vende carcasas caprinas y genética. Los rebaños en general poseen 100-150 cabras en sistemas extensivos, con pastoreo a monte sin límites definidos (SLD) y en algunos casos existe una suplementación con maíz. También hay productores que presentan majadas hasta 200 animales con mayor atención considerando sanidad, genética y alimentación.

En los sistemas extensivos el manejo de la majada es mínimo con servicio continuo no estacionado. Su infraestructura es básica, solamente con un corral general de encierre nocturno, corral de cabritos, que no siempre cuentan con techo. Esto se diferencia en los productores dedicados a la venta de reproductores, ya que presentan correctas instalaciones. Podemos mencionar, en menor medida, la producción y venta de leche caprina y el autoconsumo de quesos artesanales. EL cuero tiene un potencial no explotado actualmente, dado que el bajo precio no incentiva su aprovechamiento, ni extracción de calidad para la curtiembre.

La sanidad de las majadas es básica a escasa, se limita principalmente a desparasitaciones y eventualmente antibióticos. Exceptuando los cabañeros que realizan mejoramientos genéticos los cuales cuentan con una correcta sanidad en las majadas. En general bajo la asistencia del Departamento de Rumiantes Menores del Gobierno de la Provincia.

Las Instituciones presentes en la zona en procesos de apoyo al sector, son:

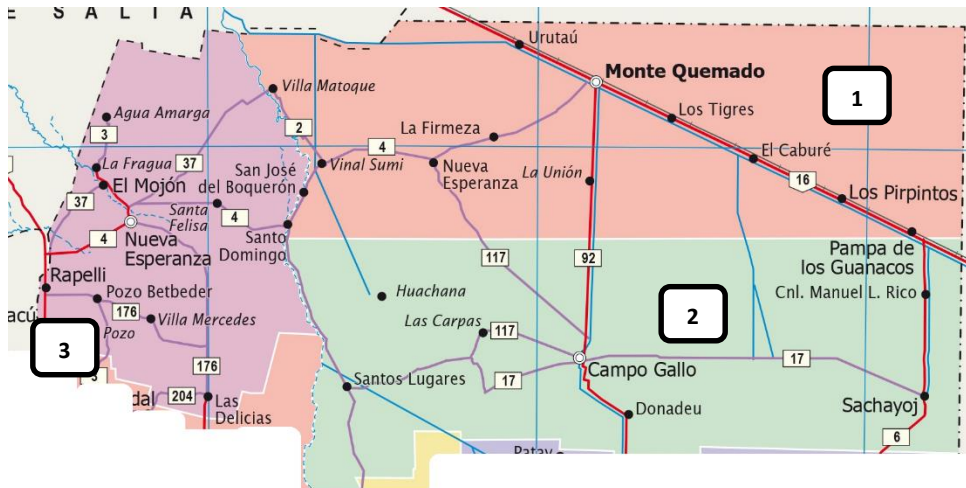
- Depto. de Rumiantes Menores de la Dirección de Agricultura y Ganadería de la Provincia.
- SAFCI
- INTA

- Mesa Caprina Provincial, compuesta por representantes de las Instituciones antes mencionadas y representantes de Organizaciones de Productores Caprinos, que administran fondos de la Ley Caprina (N° 26141).
- BePe

♣ *Entes Traccionadores (ET):*

- XII. Los Compradores - Intermediarios - Acopiadores particulares que con logística y transporte propio compran de manera informal directamente a los productores las categorías cabritos y chivitos en pie y los trasladan a ciudad Capital, pero en mayor medida a los centros de cada departamento.
- XIII. Los productores que en forma individual venden los cabritos (faenados en el campo) y sus quesos directamente al consumidor "puerta a puerta"; el traslado es por sus propios medios.
- XIV. Las Organizaciones de Productores (OP) que venden los cabritos (faenados en el campo) directamente al consumidor en Ferias; el traslado es por sus propios medios.

♣ *Mapa del alcance geográfico, incluyendo departamentos y municipios: 1) Copo. 2) Alberdi. 3) Pellegrini.*



SECTOR PRIMARIO

- ♣ *Productos derivados producidos y/o Comercializados:* Chacinados, quesos artesanales.
- ♣ *Épocas de oferta de los productos:* Cabritos y Chivitos (todo el año, con meses más fuertes por el turismo desde Junio a Abril).
- ♣ *Tipo de Pago:* contado efectivo.
- ♣ *Número de cabezas / productor:* 100-150.

♣ *Insumos y servicios al que accede:* Maquinarias, productos veterinarios, semillas, agroquímicos, alimentos y forrajes. Servicios agro-veterinarios profesionales, a través de instituciones del Estado y ONGs que operan en la zona.

♣ *Comunidades involucradas en la actividad caprina:* productores campesinos y de la Agricultura Familiar.

MERCADO

♣ *Zona de venta de los productos caprinos:* ciudad de Campo Gallo, Monte Quemado y Nueva Esperanza; además de la Capital de Santiago del Estero y las provincias vecinas de Salta y Chaco.

♣ *Puntos de venta de los productos:* venta a hotelería y restaurantes. En menor proporción: venta directa (puerta a puerta) de cabritos.

♣ *Actividad:* Principalmente venta de cabrito y chivitos

♣ *Existencia de productos sustitutos en zona de venta:* carne vacuna, porcina, aviar y carne ovina.

♣ *Volumen de venta:* no se puede determinar por la gran cantidad de productores que comercializan informalmente en forma directa.

♣ *Época de demanda de los productos:* todo el año, con meses más fuertes por el turismo desde Junio a Abril y fechas patrias: cabritos.

♣ *Precio de venta:* cabritos: \$250- \$350 el kg. Carne (venta directa); \$400-\$500 en pie (acopiadores); \$60-\$80 el kg vivo venta formal.

♣ *Variaciones de precios estacionales:* no existe.

5

♣ *Cuenca Identificada: 5)- Capital, Robles, Banda, Figueroa, Sarmiento, Avellaneda, San Martín, Silípica, Loreto.*

♣ *Provincia: Santiago del Estero*

♣ *Descripción de la CC:* comprende los departamentos Capital, Robles, Banda, Figueroa, Sarmiento, Avellaneda, San Martín, Silípica, Loreto.

La cuenca dista entre 100 y 150 de la Ciudad Capital de Santiago del Estero. Las Rutas principales son las provinciales 37 (Loreto-Frías), 24 (Estac. La Punta-Santa Catalina), 3 (Río Hondo-Santa Catalina-Hisca Yacu), y la ruta nacional 9 (Santiago-Termas Río Hondo-Tucumán), 64 (Santiago-Lavalle-Catamarca, 34 (Santa Fé- Santiago-Pozo Hondo- Salta) y 157 (Córdoba-Frías-Tucumán). Todas pavimentadas y en buenas condiciones de transitabilidad, lo que permite la circulación interna de la cuenca y salidas a Córdoba, Tucumán y Catamarca, para el traslado de la producción primaria aún en épocas de lluvias.

Los departamentos de esta cuenca poseen una población rural que se caracteriza por la baja generación de ingresos prediales, debido a la mínima escala de producción; esta situación está ligada a la falta de recursos y acceso al capital e infraestructura productiva adecuada. Debido a esto, y ante la necesidad de complementar ingresos, la familia genera entradas extra prediales por actividades zafreras en otras regiones, albañilería, ladrillería o trabajos esporádicos (jornaleros) en los centros urbanos o rurales.

Se caracteriza productivamente por un sector primario de producción básica, poco desarrollado con sistemas productivos agrícola (cercos) y ganaderos a baja escala en donde se priorizan actividades caprinas y bovinas.

Respecto a la tenencia de la tierra, un alto porcentaje de los productores poseen explotaciones SLD, generalmente con posesiones de la tierra a nivel de Registro de Poseedores o más precarios.

Esta cuenca se dedica tanto a la producción de leche como de carne, especialmente de cabritos con destino a la ciudad turística de Termas de Río Hondo. Podemos decir que sobre una base genética de cabras criollas con incorporaciones de Anglo Nubian y Sannen destinadas a mejorar la producción de litros totales, como también la raza Boer para la obtención de buenos rindes en la faena. Los rebaños en general poseen 60-100 cabras en sistemas extensivos, con pastoreo a monte SLD y en algunos casos con suplementación a base de maíz. EL manejo del rodeo es mínimo, con servicio continuo no estacionado. Su infraestructura es básica, solamente con un corral general de encierre nocturno, corral de cabritos, que no siempre cuentan con techo. Podemos mencionar, en menor medida, la producción artesanal de quesos y dulce de leche con destino a la venta al turismo de Termas de Río Hondo y autoconsumo. EL cuero tiene un potencial no explotado actualmente, dado que el bajo precio no incentiva su aprovechamiento, ni extracción de calidad para la curtiembre.

La sanidad de las majadas es básica a escasa, se limita principalmente a desparasitaciones y eventualmente antibióticos. Cabe destacar los pequeños establecimientos lecheros que aún existen en la cuenca, que respetan un calendario sanitario en el cual el sangrado para la detección de Brucelosis caprina se realiza anual y obligadamente. En general bajo la asistencia del Departamento de Rumiantes Menores del Gobierno de la Provincia.

Las Instituciones presentes en la zona en procesos de apoyo al sector, son:

- Depto. de Rumiantes Menores de la Dirección de Agricultura y Ganadería de la Provincia.
- SAFCI
- INTA
- Mesa Caprina Provincial, compuesta por representantes de las Instituciones antes mencionadas y representantes de Organizaciones de Productores Caprinos, que administran fondos de la Ley Caprina (N° 26141).
- BePe

Otro sector traccionador tradicional importante por su actividad y área de influencia, es la ciudad de Termas de Río Hondo con su actividad turística, que la convierte en un demandante de cabritos principalmente invernal y con proyección a todo el año junto con la ampliación de la oferta turística de Termas. Se estima que actualmente esa demanda es de 150.000 cabritos anuales.

♣ *Organizaciones de Productores (OP):*

En ésta Cuenca existe una diversidad de OP legalmente constituidas:

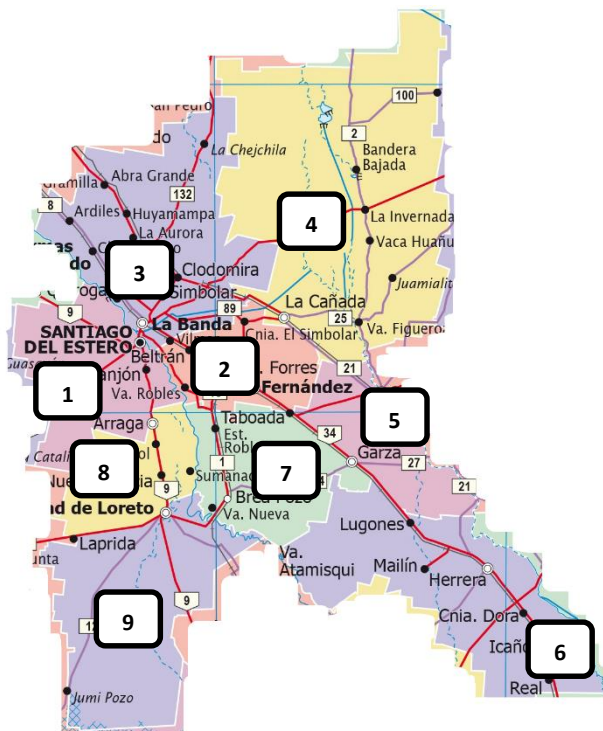
- Asociación “La Nobleza”, en Los Arias, Robles.

♣ *Entes Traccionadores (ET):*

- XV. Los Compradores - Intermediarios - Acopiadores particulares que con logística y transporte propio compran de manera informal directamente a los productores las categorías cabritos y chivitos en pie y los trasladan a ciudad Capital y a las Termas de Río Hondo.
- XVI. Los productores que en forma individual venden los cabritos (faenados en el campo) y sus quesos directamente al consumidor "puerta a puerta"; el traslado es por sus propios medios.
- XVII. Las Organizaciones de Productores (OP) que venden los cabritos (faenados en el campo) y quesos directamente al consumidor en Ferias; el traslado es por sus propios medios.

♣ *Mapa del alcance geográfico, incluyendo departamentos y municipios: 1) Capital. 2) Robles.*

3) Banda. 4) Figueroa. 5) Sarmiento. 6) Avellaneda. 7) San Martín. 8) Silípica. 9) Loreto.



SECTOR PRIMARIO

- ♣ *Productos derivados producidos y /o Comercializados:* Chacinados, quesos artesanales, dulce de leche, venta de leche fluída.
- ♣ *Épocas de oferta de los productos:* Cabritos y Chivitos (todo el año, con meses más fuertes por el turismo desde Junio a Abril).
- ♣ *Tipo de Pago:* contado efectivo.
- ♣ *Número de cabezas / productor:* 60-100.
- ♣ *Insumos y servicios al que accede:* Maquinarias productos veterinarios, semillas, agroquímicos, alimentos y forrajes. Servicios agro-veterinarios profesionales, a través de instituciones del Estado y ONGs que operan en la zona.
- ♣ *Comunidades involucradas en la actividad caprina:* productores campesinos y de la Agricultura Familiar.

MERCADO

- ♣ *Zona de venta de los productos caprinos:* ciudad de Termas de Río Hondo, y Santiago Capital.
- ♣ *Puntos de venta de los productos:* venta a hotelería y restaurantes. En menor proporción: venta directa (puerta a puerta) de cabritos y quesos.
- ♣ *Actividad:* venta de cabrito y chivitos.
- ♣ *Existencia de productos sustitutos en zona de venta:* carne vacuna, porcina, aviar y carne ovina.
- ♣ *Volumen de venta:* no se puede determinar por la gran cantidad de productores que comercializan informalmente en forma directa.
- ♣ *Época de demanda de los productos:* todo el año, con meses más fuertes por el turismo desde Junio a Abril y fechas patrias: cabritos.
- ♣ *Precio de venta:* cabritos: \$250 a \$350 el kg. Carne (venta directa); \$400-\$500 en pie (acopiadores); \$60-\$80 el kg vivo venta formal.
- ♣ *Variaciones de precios estacionales:* no existe.