



E.S.E. CENTRO DE SALUD SAN ANTONIO DE LA PARED

NIT 820.000.886.-3

TELEFAX: 7357216

ANÁLISIS DE LA SITUACIÓN EN SALUD CON EL MODELO D E LOS DETERMINANTES SOCIALES DE SALUD

MUNICIPIO DE RAQUIRA

ÁREA DE SALUD PÚBLICA DEL MUNICIPIO DE RAQUIRA

**DERLY PARRA RUIZ
COORDIANDORA VSP**

BOYACA/RAQUIRA 2013



E.S.E. CENTRO DE SALUD SAN ANTONIO DE LA PARED

NIT 820.000.886.-3

TELEFAX: 7357216

CONTENIDO

INTRODUCCIÓN	11
METODOLOGÍA	12
AGRADECIMIENTOS Y RECONOCIMIENTOS INSTITUCIONALES	13
SIGLAS	14
1. CARACTERIZACIÓN DE LOS CONTEXTOS TERRITORIAL Y DEMOGRÁFICO	16
1.1 Contexto territorial.....	16
1.1.1 Localización	16
1.1.2 Características físicas del territorio	17
1.1.3 Accesibilidad geográfica	18
1.2 Contexto demográfico	21
1.2.1 Estructura demográfica.....	23
1.2.2 Dinámica demográfica	29
1.2.3 Movilidad forzada.....	31
2. CAPÍTULO II. ABORDAJE DE LOS EFECTOS DE SALUD Y SUS DETERMINANTES	33
2.1 Análisis de la mortalidad.....	33
2.1.1 Mortalidad general por grandes causas.....	33
2.1.2 Mortalidad específica por subgrupo.....	39
2.1.3 Mortalidad materno – infantil y en la niñez	49
2.1.4 Análisis desigualdad en la mortalidad materno – infantil y en la niñez	63
2.1.5 Identificación de prioridades identificadas por mortalidad general, específica y materno -infantil..	67
2.2 Análisis de la morbilidad	68
2.2.1 Principales causas de morbilidad.....	68
.....	73



E.S.E. CENTRO DE SALUD SAN ANTONIO DE LA PARED

NIT 820.000.886.-3

TELEFAX: 7357216

2.2.2 Morbilidad específica por subgrupo.....	75
2.2.3 Morbilidad de eventos de alto costo	96
2.2.5. Morbilidad de eventos de notificación obligatoria.....	97
2.2.6 Análisis de la población en condición de discapacidad 2009 a 2012.....	101
2.2.8 Análisis de los Determinantes Sociales de la Salud –DSS.....	108
2.2.8.1. Análisis de los determinantes intermedios de la salud.....	108
2.2.8.2. Análisis de los determinantes estructurales de las inequidades en salud	114
3. CAPÍTULO III. PRIORIZACIÓN DE LOS EFECTOS DE SALUD	117
3.1. Reconocimiento de los principales efectos de salud identificados previamente	117



E.S.E. CENTRO DE SALUD SAN ANTONIO DE LA PARED

NIT 820.000.886.-3

TELEFAX: 7357216

LISTA DE TABLA

Tabla 1 .Distribución de los municipios por extensión territorial y área de residencia, 2011	16
Tabla 2. Tiempo de traslado, tipo de transporte y distancia en kilómetros municipio, Raquira 2012.....	19
Tabla 3 Tiempo de traslado, tipo de transporte, distancia en kilómetros desde el municipio hacia los municipios vecinos, 2012.....	20
Tabla 4 . Población por área de residencia municipio Ráquira 2012	22
Tabla 5 Población por pertenencia étnica del municipio Ráquira, 2012	23
Tabla 6 Proporción de la población por ciclo vital, municipio Ráquira 2005,2013 y 2020.	25
Tabla 7 Otros indicadores de estructura demográfica en el municipio, Ráquira 2005, 2013, 2020.....	28
Tabla 8 Otros indicadores de la dinámica de la población municipio, Ráquira 2011	31
Tabla 9 Población victimizada de desplazamiento por grupo de edad, sexo, municipio, Ráquira junio10 del 2011 a Agosto 31 del 2013.....	31
Tabla 10 Tabla de semaforización de las tasas de mortalidad por causas específicas municipio, 2005-2011	48
Tabla 11 Tasas específicas de mortalidad infantil y niñez, según la lista de las 67causas, Ráquira 2005 – 2011	50
Tabla 12 Número de muertes en la infancia y niñez, según la lista de las 67causas municipio, Ráquira 2005 – 2011.....	54
Tabla 13 Tasas específicas de mortalidad infantil y niñez, en los niños según la lista de las 67causas departamento, 2005 – 2011.....	56
Tabla 14 Número de muertes en la infancia y niñez, en los niños según la lista de las 67causas municipio, Ráquira 2005 – 2011	57
Tabla 15. Número de muertes en la infancia y niñez, en los niñas según la lista de las 67causas municipio, Raquira2005 – 2011	58
Tabla 16 Número de muertes en la infancia y niñez, por tumor, municipio, Raquira2005 – 2011.....	60
Tabla 17 Número de muertes en la infancia y niñez por enfermedades del sistema respiratorio, hombres municipio, Ráquira 2005 – 2011	60
Tabla 18 Número de muertes por ciertas afecciones originadas en el periodo perinatal, hombres Ráquira, 2005 – 2011.....	61
Tabla 19 Número de muertes por ciertas afecciones originadas en el periodo perinatal, mujeres Ráquira, 2005 – 2011.....	62
Tabla 20. Tasas específicas de mortalidad por malformaciones congénitas, deformidades y anomalías cromosómicas, hombres Ráquira, 2005 – 2011	62
Tabla 21 Número de muertes en la infancia y niñez, por causas externas de morbilidad y mortalidad, hombre Ráquira, 2005 – 2011	63
Tabla 22. Semaforización y tendencia de la mortalidad materno – infantil y niñez, Ráquira 2005- 2011	64
Tabla 23 Identificación de prioridades en salud del municipio, Raquira2011	67
Tabla 24. Principales causas de morbilidad, municipio Ráquira 2009 – 2012.....	69



E.S.E. CENTRO DE SALUD SAN ANTONIO DE LA PARED

NIT 820.000.886.-3

TELEFAX: 7357216

Tabla 25 Principales causas de morbilidad en hombres, municipio Ráquira 2009 – 2012	71
Tabla 26 Principales causas de morbilidad en mujeres, departamento municipio Raquira 2009 – 2012	73
Tabla 27 Morbilidad específica en las condiciones transmisibles y nutricionales municipio Raquira 2009 – 2012.....	75
Tabla 28 Morbilidad específica en las condiciones materno – perinatales, municipio Raquira 2009 – 2012....	78
Tabla 29 Morbilidad específica en las enfermedades no transmisibles, en la primera infancia municipio Ráquira 2009 – 2012	80
Tabla 30 Morbilidad específica en las enfermedades no transmisibles, en la infancia del municipio Ráquira 2009 – 2012.....	81
Tabla 31 Morbilidad específica en las enfermedades no transmisibles, en la adolescentes municipio Ráquira 2009 – 2012.....	83
Tabla 32 Morbilidad específica en las enfermedades no transmisibles, en la juventud municipio Ráquira 2009 – 2012.....	85
Tabla 33 Morbilidad específica en las enfermedades no transmisibles, en la adultez de municipio Ráquira 2009 – 2012.....	89
Tabla 34. Morbilidad específica en las enfermedades no transmisibles, en la persona mayor de 60 años municipio Ráquira 2009 – 2012	91
Tabla 35. Morbilidad específica por las lesiones, municipio Ráquira 2009 – 2012.....	93
Tabla 36 Semaforización y tendencia de los eventos de alto costos del municipio Ráquira, 2008-2011	97
Tabla 37 Tabla de semaforización de los eventos de notificación obligatoria del municipio, Raquira 2007-2011	97
Tabla 38 Distribución de las alteraciones permanentes del municipio, Ráquira 2009-2012.....	101
Tabla 39 Distribución de las alteraciones permanentes por grupo de edad en los hombres del municipio Ráquira 2009 al 2012.....	102
Tabla 40. Distribución de las alteraciones permanentes por grupo de edad en las mujeres municipio, 2009 a 2012.....	103
Tabla 41 Prioridades identificadas en la morbilidad atendida, eventos de alto costo, eventos precursores y eventos de notificación obligatoria municipio Ráquira	105
Tabla 42. Determinantes intermedios de la salud - condiciones de vida del municipio Ráquira, 2005.....	109
Tabla 43. Determinantes intermedios de la salud - seguridad alimentaria y nutricional del departamento, 2005-2010.....	110
Tabla 44 Determinantes intermedios de la salud - factores psicológicos y culturales del , Municipio Ráquira	111
Tabla 45 Determinantes intermedios de la salud -Sistema sanitario del departamento	112
Tabla 46. Servicios habilitados de las Instituciones Prestadoras de Salud por en el municipio, Raquira 2012	113
Tabla 47 Otros indicadores de sistema sanitario en el, municipio, Ráquira 2012.....	114



E.S.E. CENTRO DE SALUD SAN ANTONIO DE LA PARED

NIT 820.000.886.-3

TELEFAX: 7357216

Tabla 48. Otros indicadores de ingreso, Municipio Ráquira 2008-2012	115
Tabla 49 Tasa de cobertura bruta de educación del departamento. Municipio, 2005 – 2012	115
Tabla 50. Priorización de los problemas de salud del municipio Ráquira, 2012	118



E.S.E. CENTRO DE SALUD SAN ANTONIO DE LA PARED

NIT 820.000.886.-3

TELEFAX: 7357216

LISTAS DE FIGURAS

Figura 1. Pirámide poblacional del municipio Ráquira, 2005, 2013, 2020	24
Figura 2. Cambio en la proporción de la población por grupo etarios, municipio Ráquira 2005 y 2013	26
Figura 3. Población por sexo y grupo del municipio, Ráquira 2012	27
Figura 4 Comparación entre las Tasas Brutas de Natalidad y Mortalidad del municipio, Ráquira 2005 a 2011	30
Figura 5 Tasa de mortalidad ajustada por edad del municipio, Ráquira 2005 – 2011	33
Figura 6 Tasa de mortalidad ajustada por edad para los hombres del municipio, Ráquira 2005 – 2011	34
Figura 7 Tasa de mortalidad ajustada por edad para las mujeres del municipio, Ráquira 2005 – 2011	35
Figura 8 Años de Vida Potencialmente Perdidos –AVPP por grandes causas lista 6/67 municipio, Ráquira 2005 – 2011	35
Figura 9 Años de Vida Potencialmente Perdidos –AVPP por grandes causas lista 6/67 en hombres municipio, Ráquira 2005 – 2011	36
Figura 10 Años de Vida Potencialmente Perdidos –AVPP por grandes causas lista 6/67 en las mujeres municipio, Ráquira 2005 – 2011	37
Figura 11 Tasa de AVPP por grandes causas lista 6/67 general del municipio, 2005 – 2011	38
Figura 12	38
Figura 13 Tasa de AVPP por grandes causas lista 6/67 ajustado en los hombres del municipio, Ráquira 2005 – 2011	39
Figura 14 Tasa de mortalidad ajustada por edad para las enfermedades transmisibles en hombres municipio, Ráquira 2005 – 2011	39
Figura 15 Tasa de mortalidad ajustada por edad para las enfermedades transmisibles en mujeres del municipio, Ráquira 2005 – 2011	40
Figura 16 Tasa de mortalidad ajustada por edad para las neoplasias en hombres del Ráquira municipio, 2005 – 2011	41
Figura 17 Tasa de mortalidad ajustada por edad para las neoplasias en mujeres municipio, Raquira 2005 – 2011	41
Figura 18 Tasa de mortalidad ajustada por edad para las enfermedades del sistema circulatorio en hombres del municipio, Ráquira 2005 – 2011	42
Figura 19 Tasa de mortalidad ajustada por edad para las enfermedades del sistema circulatorio en mujeres del municipio, raquira 2005 – 2011	43
Figura 20 Tasa de mortalidad ajustada por edad para ciertas afecciones originadas en el periodo perinatal en hombres del municipio, 2005 – 2011	45
Figura 21 Tasa de mortalidad ajustada por edad para ciertas afecciones originadas en el periodo perinatal en mujeres del municipio, Ráquira 2005 – 2011	46



E.S.E. CENTRO DE SALUD SAN ANTONIO DE LA PARED

NIT 820.000.886.-3

TELEFAX: 7357216

Figura 22 Tasa de mortalidad ajustada por edad para las causas externas en hombres del municipio, Ráquira 2005 – 2011.....	47
Figura 23 Tasa de mortalidad ajustada por edad para las causas externas en mujeres municipio, Ráquira 2005 – 2011.....	48
Figura 24 Tasa de mortalidad neonatal, municipio, Ráquira 2005- 2011.....	64
Figura 25 Tasa de mortalidad infantil, municipio, Raquira2005- 2011.....	65
Figura 26 Tasa de mortalidad en la niñez, municipio, Raquira2005- 2011.....	66



E.S.E. CENTRO DE SALUD SAN ANTONIO DE LA PARED

NIT 820.000.886.-3

TELEFAX: 7357216

LISTAS DE MAPAS

Mapa 1. División política administrativa y límites, municipio Ráquira 2012	17
Mapa 2. Relieve, hidrografía, zonas de riesgo, del municipio, Ráquira 2012	18
Mapa 3 Vías De comunicación del municipio, Ráquira 2012.....	21
.....	



E.S.E. CENTRO DE SALUD SAN ANTONIO DE LA PARED

NIT 820.000.886.-3

TELEFAX: 7357216

PRESENTACIÓN

El análisis situacional de salud (ASIS) permite caracterizar, medir y explicar el perfil de salud-enfermedad de una población, en este caso del municipio de Ráquira incluyendo los daños y problemas de salud, así como sus determinantes, el cual tiene como objetivo elaborar un diagnóstico para sistematizar y comparar la información obtenida, a través de fuentes primarias y secundarias, en una población determinada.

Este documento será un insumo que le permitirá al municipio de Ráquira identificar sus principales problemas y necesidades en salud para poder plasmar, plantear y asignar recursos de manera efectiva y dando respuesta a las necesidades del municipio.

Ráquira es un municipio colombiano de la provincia de Ricaurte en el departamento de Boyacá. Está situado a unos 60 kilómetros de Tunja. Ráquira es considerada como la capital artesanal de Colombia y fue galardonada por la Corporación Nacional de Turismo en 1994 como uno de los pueblos más lindos de Boyacá, gracias a la pintoresca decoración de sus casas.



E.S.E. CENTRO DE SALUD SAN ANTONIO DE LA PARED

NIT 820.000.886.-3

TELEFAX: 7357216

INTRODUCCIÓN

El ASIS permiten caracterizar, medir y explicar el contexto de salud-enfermedad de una población, incluyendo los daños y problemas de salud y sus determinantes, sean competencia del sector salud o de otros sectores; también facilitan la identificación de necesidades y prioridades en salud, así como la identificación de intervenciones y programas apropiados y la evaluación de su impacto en salud (OPS, 1999).

Colombia acogió la propuesta de la OPS desde el año 2000 para avanzar en la construcción de un ASIS Nacional, utilizando como fuente de información las diferentes encuestas y estudios nacionales en diferentes temas de salud, así mismo las direcciones territoriales de salud de orden municipal y departamental a través de los años han elaborado sus propios perfiles epidemiológicos, como base para la planeación y ejecución de planes y proyectos de salud. Sin embargo, se hace necesario realizar un análisis integral de la situación de salud de la población colombiana, identificar sus problemas en salud y priorizarlos, y a partir de allí utilizar con la mayor eficiencia los recursos asignados a cada sector para la resolución de los mismos.

Esto quiere decir que el análisis situacional de salud es un instrumento empleado para la obtención de conocimientos sobre los problemas de salud, los recursos con que se cuenta y las potencialidades propias del municipio de Ráquira.



E.S.E. CENTRO DE SALUD SAN ANTONIO DE LA PARED

NIT 820.000.886.-3

TELEFAX: 7357216

METODOLOGÍA

Este documento se realizó con base en el modelo de los determinantes de salud, los resultados presentados en este documento, corresponden a información recolectada de datos del DANE, se usó como fuentes de información las estimaciones y proyecciones de la población de los censos 2005 a 2011

Para el análisis de la mortalidad del municipio, se utilizó la información del periodo entre el 2005 al 2011, de acuerdo a las bases de datos de Estadísticas vitales (nacimientos y defunciones), consolidadas por el Departamento Administrativo Nacional de Estadística - DANE.

Este ASIS consta de tres capítulos; capítulo I que da respuesta al contexto territorial y demográfico del municipio lo cual permite hacer un acercamiento para identificar su población, estructura y que necesidades puede tener

El segundo capítulo es abordaje de los efectos de salud y sus determinantes se analiza la mortalidad y morbilidad atendida y el último capítulo es la priorización y evaluación de las necesidades en salud de la población raquireña



E.S.E. CENTRO DE SALUD SAN ANTONIO DE LA PARED

NIT 820.000.886.-3

TELEFAX: 7357216

AGRADECIMIENTOS Y RECONOCIMIENTOS INSTITUCIONALES

Va dirigido a la secretaria de salud, entidad que gestiona y ofrece capacitación a los profesionales de salud para la elaboración del documento ASIS, 2012 y a su vez a la facilitadoras del ministerio de salud, quien con su experiencia, transmiten el conocimiento para lograr el producto que se entrega y a la ESE centro de salud por el tiempo disponible y apoyo del desplazamiento.



E.S.E. CENTRO DE SALUD SAN ANTONIO DE LA PARED

NIT 820.000.886.-3

TELEFAX: 7357216

SIGLAS

Incluya las siglas, que se mencionan al interior del documento.

ASIS: Análisis de la Situación de Salud

AVPP: Años de Vida Potencialmente Perdidos

CAC: Cuenta de Alto Costo

CIE10: Clasificación Internacional de Enfermedades, versión 10

DANE: Departamento Administrativo Nacional de Estadística

Dpto: Departamento

DSS: Determinantes Sociales de la Salud

EDA: Enfermedad Diarreica Aguda

ESI: Enfermedad Similar a la Influenza

ESAVI: Eventos Supuestamente Atribuidos a Inmunización

ERC: Enfermedad Renal Crónica

ETA: Enfermedades Transmitidas por Alimentos

ETS: Enfermedades de Transmisión Sexual

ETV: Enfermedades de Transmitidas por Vectores

HTA: Hipertensión Arterial

IC95%: Intervalo de Confianza al 95%

INS: Instituto Nacional de Salud

IRA: Infección Respiratoria Aguda

IRAG: Infección Respiratoria Aguda Grave

LI: Límite inferior

LS: Límite superior

MEF: Mujeres en edad fértil

Mpio: Municipio

MSPS: Ministerio de Salud y Protección Social

NBI: Necesidades Básicas Insatisfechas

No: Número



E.S.E. CENTRO DE SALUD SAN ANTONIO DE LA PARED

NIT 820.000.886.-3

TELEFAX: 7357216

ODM: Objetivos de Desarrollo del Milenio

OMS: Organización Mundial de la Salud

OPS: Organización Panamericana de Salud

RIPS: Registro Individual de la Prestación de Servicios

RAP: Riesgo Atribuible Poblacional

PIB: Producto Interno Bruto

SISBEN: Sistema de Identificación y Clasificación de Potenciales Beneficiarios para los Programas Sociales.

SGSSS: Sistema General de Seguridad Social en Salud

SISPRO: Sistema Integral de Información de la Protección Social

SIVIGILA: Sistema de Vigilancia en Salud Pública

TB: Tuberculosis

TGF: Tasa Global de Fecundidad

VIH: Virus de Inmunodeficiencia Humano Haga clic aquí para escribir texto.



E.S.E. CENTRO DE SALUD SAN ANTONIO DE LA PARED

NIT 820.000.886.-3

TELEFAX: 7357216

1. CARACTERIZACIÓN DE LOS CONTEXTOS TERRITORIAL Y DEMOGRÁFICO

En este capítulo se pretende hacer un reconocimiento de la población raquireña en el contexto territorial y demográfico utilizando las diferentes fuentes de información suministradas

1.1 Contexto territorial

1.1.1 Localización

El Municipio de Ráquira se encuentra localizado en la Provincia de Ricaurte, en el departamento de Boyacá. El casco urbano tiene una altura de 2150 metros sobre el nivel del mar, a 29 kms de Chiquinquirá la ciudad más cercana y a 85 kms de la ciudad de Tunja. Limita por el norte con los municipios de Tinjacá, San Miguel de Sema y Sutamarchán, por el sur con Samacá y Guachetá (Cundinamarca), por el oriente con Sáchica y Samacá, y por el occidente con la Laguna de Fúquene.

La extensión del municipio de Ráquira en su zona rural es de 214,90, lo cual es de resaltar ya que abarca en su mayoría al municipio

Tabla 1 .Distribución de los municipios por extensión territorial y área de residencia, 2011

Municipio	Extensión urbana		Extensión rural		Extensión total	
	Extensión	Porcentaje	Extensión	Porcentaje	Extensión	Porcentaje
RAQUIRA	0,6118	0,28%	214,90	99,72%	215,5120	100%

Fuente: cartografía Instituto Agustín Codazzi - IGAC

DIVISIÓN POLÍTICO ADMINISTRATIVA

El Municipio cuenta con un casco urbano localizado en las coordenadas, con origen en Santafé de Bogotá 1.105.157 m.N y 1.049.275 m.E, en el extremo norte del municipio. Así mismo posee un centro poblado en Candelaria. En el casco urbano posee una inspección de policía localizada en el casco urbano. Cuenta con 20 veredas a saber: Roa, Carapacho, Chinguichanga, Candelaria Oriente, Candelaria Occidente, Tapias, Casa Blanca, Gachaneca, Firita Peña Arriba, Firita Peña Abajo, Farfán, Valero, Mirque, Pueblo Viejo, Resguardo Occidente, Ollerías, Torres, San Cayetano y Quicagota.

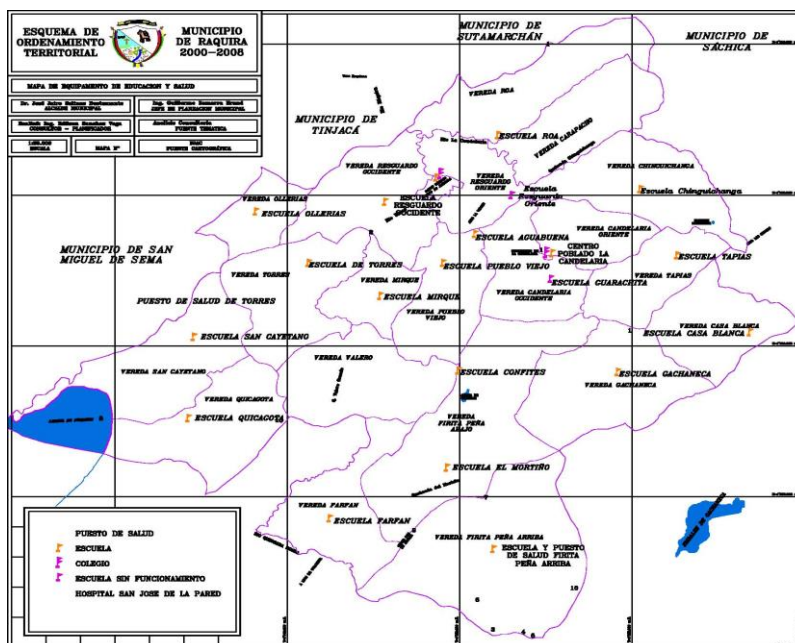


E.S.E. CENTRO DE SALUD SAN ANTONIO DE LA PARED

NIT 820.000.886.-3

TELEFAX: 7357216

Mapa 1. División política administrativa y limites, municipio Ráquira 2012



Fuente: oficina planeación municipal 2012

1.1.2 Características físicas del territorio

CLIMA

Los suelos están localizados en clima de páramo y frío y en su parte mas baja (2150) alcanza a bordear el clima medio, de manera que alcanza a disfrutar de este clima con una temperatura media de 17° C. Debido a que se encuentra dentro del ecosistema del Desierto de la Candelaria se disfruta de clima seco, muy saludable para las personas, de manera que sus paisajes y suelos son muy frecuentados por turistas que buscan el descanso y confort. Cabe destacar que el casco urbano se encuentra en la parte más tibia del municipio.

El municipio posee un área de 204 kms2 con alturas desde los 2200 hasta los 3.400 m.s.n.m de los cuales 28 kms2 son de páramo y 176 km2 es de clima frío.

ECONOMÍA

El principal factor de ingreso económico de Ráquira son sus productos artesanales, que se caracterizan por sus trabajos en arcilla, tejidos de sacos, canastos, vestidos, hamacas, alfarería y olleros tradicionales.



E.S.E. CENTRO DE SALUD SAN ANTONIO DE LA PARED

NIT 820.000.886.-3

TELEFAX: 7357216

La arcilla era trabajada en la región desde antes de la llegada de los españoles a los territorios americanos y desde ese momento ha sido el centro de la economía, al punto que actualmente es exportada a varias partes de Estados Unidos y de Europa.

TURISMO

A 7 km de Ráquira se encuentra el monasterio del desierto de la Candelaria, el cual es considerado por el Ministerio de Cultura como un bien de interés cultural nacional, y constituye un importante atractivo turístico de la región.

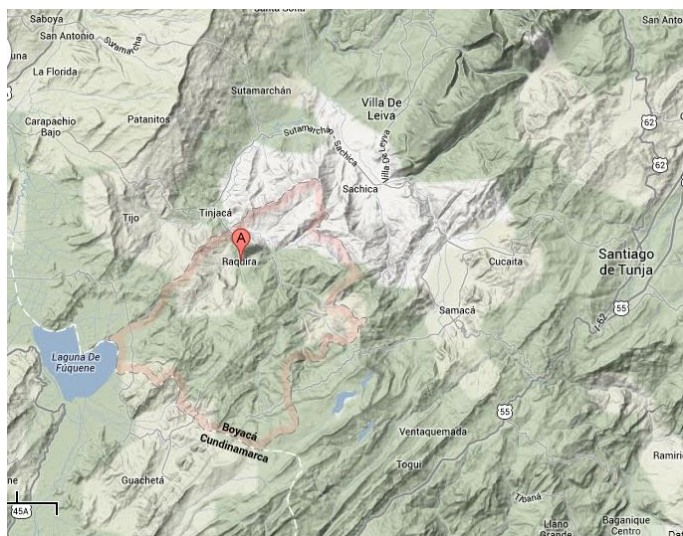
EXTENSIÓN TOTAL: 233 Km²

ALTITUD DE LA CABECERA MUNICIPAL (METROS SOBRE EL NIVEL DEL MAR): 2150

TEMPERATURA MEDIA: 17° C

DISTANCIA DE REFERENCIA: 29 Km de Chiquinquirá.

Mapa 2. Relieve, hidrografía, zonas de riesgo, del municipio, Ráquira 2012



1.1.3 Accesibilidad geográfica

Al municipio de Ráquira solo se accede por vía terrestres por la vía que conduce de Tunja a Chiquinquirá tomando el desvío en el sector Tres Esquinas y por la vía que conduce de Bogotá a Chiquinquirá tomando el desvío en Capellanía.



E.S.E. CENTRO DE SALUD SAN ANTONIO DE LA PARED

NIT 820.000.886.-3

TELEFAX: 7357216

Las vías de comunicación del municipio de Ráquira es terrestre, el estado de las carreteras es adecuado, el medio de transporte utilizado es carro o buseta, en algunas ocasiones a caballo en relación al tiempo de desplazamiento varía según el medio de transporte, el municipio cuenta con 20 veredas, de las cuales la vereda de firita peña arriba tiene un trayecto de 1:40 horas en carro desde la cabecera municipal a la vereda y viceversa. Para el municipio, desde la cabecera hacia la capital del departamento (Tunja) tiene un trayecto aproximado de 1:40 minutos.

Tabla 2. Tiempo de traslado, tipo de transporte y distancia en kilómetros municipio, Ráquira 2012

Municipios	Tiempo de llegada desde el municipio a cada una de las veredas en minutos.	Distancia en Kilómetros desde Ráquira a cada una de las veredas del municipio	Tipo de transporte desde el municipio de Ráquira a cada una de las veredas del municipio
SAN CAYETANO	45 MIN	28km	AUTOMOTOR, A CABALLO, A PIE
QUICAGOTA	55MIN	30km	AUTOMOTOR, A CABALLO, A PIE AUTOMOTOR, A
OLLERIAS	40 MIN	15km	AUTOMOTOR, A CABALLO, A PIE
TORRES	40 MIN	18km	AUTOMOTOR, A CABALLO, A PIE
VALERO	45 MIN	20km	AUTOMOTOR, A CABALLO, A PIE
RESGUARDO OCCIDENTE	30MIN	4km	AUTOMOTOR, A CABALLO, A PIE
MIRQUE	35 MIN	20km	AUTOMOTOR, A CABALLO, A PIE
FIRITA PEÑA ABAJO	50 MIN	25km	AUTOMOTOR, A CABALLO, A PIE
FIRITA PEÑA ARRIBA	60 MIN	35km	AUTOMOTOR, A CABALLO, A PIE
PUEBLO VIEJO	30 MIN	15km	AUTOMOTOR, A CABALLO, A PIE
RESGUARDO ORIENTE	20 MIN	5km	AUTOMOTOR, A CABALLO, A PIE
CANDELARIA OCCIDENTE	25 MIN	4 km	AUTOMOTOR, A CABALLO, A PIE



E.S.E. CENTRO DE SALUD SAN ANTONIO DE LA PARED

NIT 820.000.886.-3

TELEFAX: 7357216

ROA	40 MIN	12km	AUTOMOTOR, A CABALLO, A PIE
CARAPACHO	45 MIN	20km	AUTOMOTOR, A CABALLO, A PIE
CHINGUICHANGA	45 MIN	28km	AUTOMOTOR, A CABALLO, A PIE
CANDELARIA ORIENTE	35 MIN	6km	AUTOMOTOR, A CABALLO, A PIE
TAPIAS	40 MIN	23km	AUTOMOTOR, A CABALLO, A PIE
GACHANECA	45 MIN	25km	AUTOMOTOR, A CABALLO, A PIE
CASABLANCA	45 MIN	30km	AUTOMOTOR, A CABALLO, A PIE

Fuente: Esquema de Ordenamiento Territorial Ráquira 2012

Las vías de comunicación del municipio a nivel interveredal, se encuentran en un estado aceptable, no cuenta con una empresa de transporte establecida para estas zonas, se hace uso de vehículos que expresos públicos, aunque cabe aclarar que tan solo algunas veredas se ven beneficiadas por la ruta de la rápido del Carmen que proviene del municipio de Ubaté

Tabla 3 Tiempo de traslado, tipo de transporte, distancia en kilómetros desde el municipio hacia los municipios vecinos, 2012

Municipio	Tiempo de traslado entre el municipio y su municipio vecino*	Distancia en Kilómetros entre el municipio y su municipio vecino*	Tipo de transporte entre el municipio y el municipio vecino*	Tiempo estimado del traslado entre el municipio al municipio vecino*	
				horas	minutos
TINJACA	10 mto	5km	Carro,	0	10
SUTAMARCAHAN	15 mto	7km	Carro	0	15
CHUIQUINQUIRA	45 mto	25km	Carro	0	45
TUNJA	1:40mto	60KM	Carro	1	40
SAN MIGUEL	45 mto	25KG	Carro	0	45
SACHICA	30mto	9 km	Carro	0	30

Fuente: oficina de planeación municipal

La distancia del municipio de Ráquira a sus municipios vecinos encontramos que la ciudad de Tunja es la distancia más grande que hay, los demás municipios están alrededor de los 45 minutos con excepción del municipio de Tinjaca que tan solo se lleva 10mto de distancia.

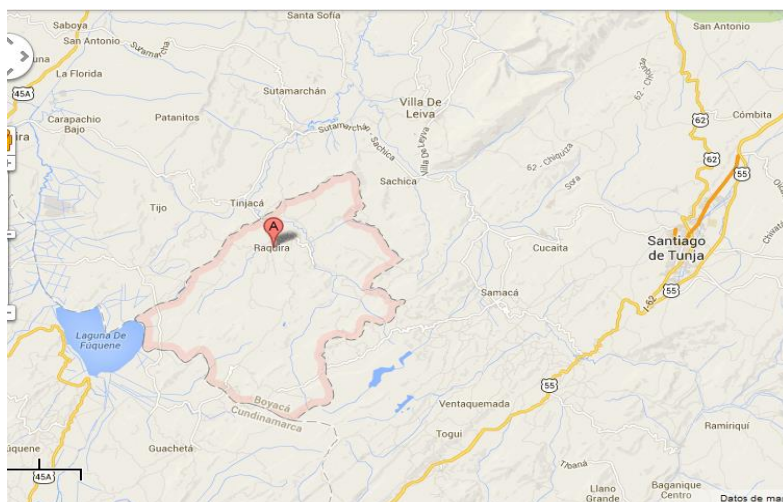


E.S.E. CENTRO DE SALUD SAN ANTONIO DE LA PARED

NIT 820.000.886.-3

TELEFAX: 7357216

Mapa 3 Vías De Comunicación Del Municipio, Ráquira 2012



1.2 Contexto demográfico

Población total

El municipio de Ráquira según las proyecciones DANE, para el año 2013 se tiene un total de 13.285 habitantes que comparado con el año 2005 muestra un aumento en la población y se espera que para el año 2020 haya aumentado mucho más la población

Densidad poblacional: 57,0 hab./km²

Extensión: 233 KM

Población por área de residencia urbano/rural

El municipio de Ráquira actualmente según estadísticas del DANE tiene una población de 13377, la cual está distribuida en la zona rural y urbana; más del 50% de la población se encuentra ubicada en la zona rural y tan solo un 24.3% se ubica en la zona urbana, continuación se describe la población



E.S.E. CENTRO DE SALUD SAN ANTONIO DE LA PARED

NIT 820.000.886.-3

TELEFAX: 7357216

Tabla 4 . Población por área de residencia municipio Ráquira 2012

Municipio	Población urbana		Población rural		Población total	Grado de urbanización
	Población	Porcentaje	Población	Porcentaje		
RAQUIRA	3.251	24.3%	10.126	75.7%	13.377	24.3%

Fuente: Proyecciones DANE

Grado de urbanización

El grado de urbanización del municipio de Ráquira es de 24.3%, lo que indica que se encuentra concentrada en la zona urbana

Número de viviendas

Según el sistema de información comunitario (sicaps) El número de viviendas en la zona urbana es de 232, de tipo casa o apartamento, no se encuentra casa improvisadas, en la zona rural se ubica 740 casa de las cuales 701 son de tipo casa, 39 tipo cuarto, en su mayoría en la zona rural las condiciones de las viviendas son poco aceptables, ya que no cuentan con sistema sanitario

Número de hogares

el número de personas por hogar es de 4.1 personas, total de familias en la zona urbana es de 330, con 87 personas en hacinamiento, en la zona rural se ubican 748 familias de las cuales 199 personas están en condición de hacinamiento

Población por pertenencia étnica

Una vez revisada la información por estadísticas DANE, se identifica que dentro de la población del municipio de Ráquira encontramos diferente etnias como los son indígena, negro y raizal, el número de población de estos grupos es mínima



E.S.E. CENTRO DE SALUD SAN ANTONIO DE LA PARED

NIT 820.000.886.-3

TELEFAX: 7357216

Tabla 5 Población por pertenencia étnica del municipio Ráquira, 2012

PETENENCIA ÉTNICA	TOTAL POR PERTENENCIA ÉTNICA	PORCENTAJE DE LA POBLACIÓN PERTENENCIA ÉTNICA
Indígena	6	0.05%
Rom (gitano)		
Raizal del archipiélago de san andres y providencia	1	0.01%
Negro, mulato, afrocolombiano o afrodescendiente	6	0.05%
Ninguno de las anteriores	12233	99,89%

Fuente:DANE

1.2.1 Estructura demográfica

El comportamiento de la pirámide es estacionaria antigua, en su estructura demográfica existe mayor población masculina que femenina, la base de la pirámide indica que se está reduciendo el número de nacimientos en el municipio, el grupo de mayor población es de 14 , y esto a su vez al compararlo con la proyección del 2020, tendrá un comportamiento similar en cuanto al crecimiento de esta población hacia ese año

Según el índice friz supera el valor de 160, lo que indica que en los tres años analizados de la pirámide existió, existe y existirá población joven



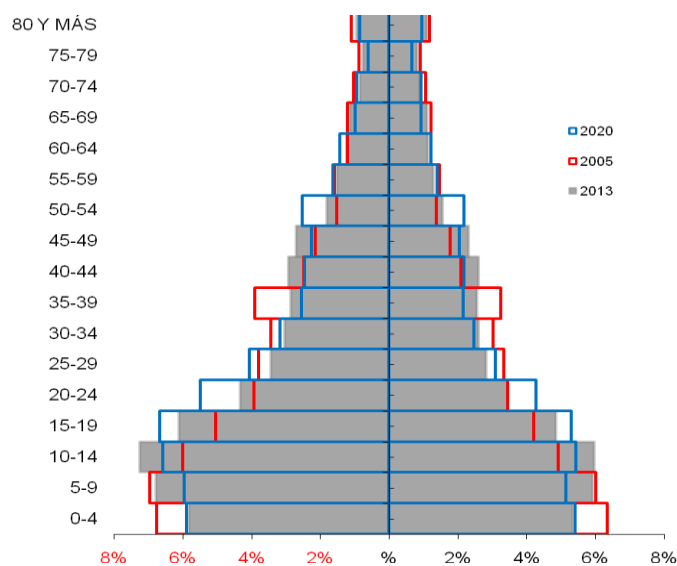
E.S.E. CENTRO DE SALUD SAN ANTONIO DE LA PARED

NIT 820.000.886.-3

TELEFAX: 7357216

Figura1.Pirámide poblacional del municipio Ráquira, 2005, 2013, 2020

PIRÁMIDE POBLACIONAL



Al analizar los diferentes ciclos vitales, identificamos que en el ciclo de primera infancia e infancia, la población se reduce en los tres años analizados, se espera que para el 2020 se haya reducido este grupo de población, en relación a l ciclo de adolescencia ha ido aumentando



E.S.E. CENTRO DE SALUD SAN ANTONIO DE LA PARED

NIT 820.000.886.-3

TELEFAX: 7357216

Tabla 6 Proporción de la población por ciclo vital, municipio Ráquira 2005,2013 y 2020.

Ciclo vital	2005		2013		2020	
	Número absoluto	Frecuencia relativa	Número absoluto	Frecuencia relativa	Número absoluto	Frecuencia relativa
Primera infancia (0 a 5 años)	1982	14,44	1822	12,23	1913	12,03
Infancia (6 a 11 años)	1867	13,60	2097	14,07	1936	12,17
Adolescencia (12 a 18 años)	1742	12,69	2259	15,16	2414	15,18
Juventud (14 a 26 años)	2705	19,70	3201	21,48	3877	24,38
Adulthood (27 a 59 años)	4054	29,53	4183	28,07	4410	27,73
Persona mayor (60 años y más)	1379	10,04	1338	8,98	1353	8,51
Total	13729	100	14900	100	15903	100

Fuente: proyecciones DANE 2005

En cuanto a la proporción por grupo etario, los mayores de 80 y menores de un año tienen un comportamiento similar durante los tres años al igual que el grupo de edad de 25-44, por el contrario los grupos de 5-14 y de 15-44 han manejado un crecimiento significativo

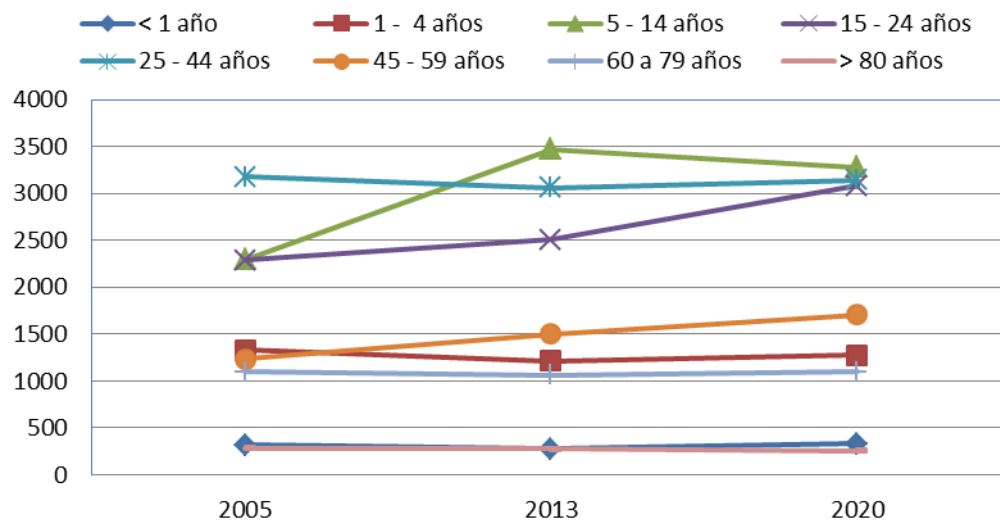


E.S.E. CENTRO DE SALUD SAN ANTONIO DE LA PARED

NIT 820.000.886.-3

TELEFAX: 7357216

Figura 2. Cambio en la proporción de la población por grupo etarios, municipio Ráquira 2005 y 2013



Fuente: proyecciones DANE

En cuanto a la población por sexo, hay mayor población en el sexo masculino que el femenino, el grupo etario para ambos sexo con mayor concentración de población 5-14,15-24,25-44 años, por el contrario con los grupos de los extremos y en ambos sexos como lo son menor de 1 año y mayor de 80 existe el menor número de población

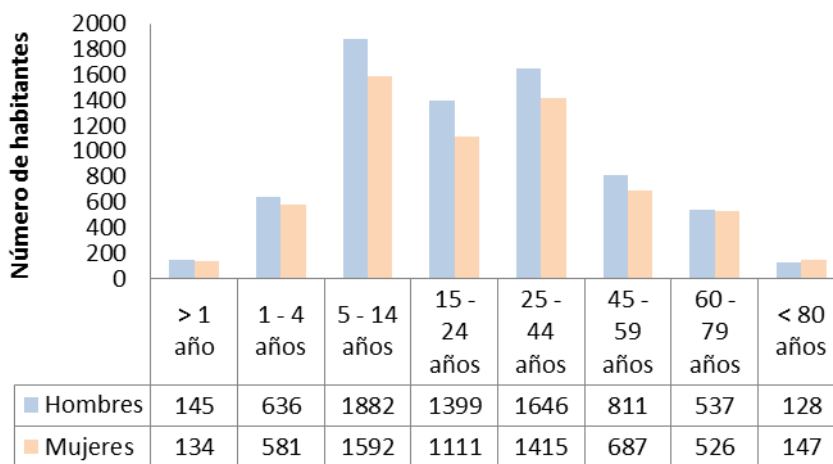


E.S.E. CENTRO DE SALUD SAN ANTONIO DE LA PARED

NIT 820.000.886.-3

TELEFAX: 7357216

Figura 3. Población por sexo y grupo del municipio, Ráquira 2012



Fuente: proyecciones DANE

Otros indicadores demográficos

Razón hombre: mujer: En el año 2005 por cada 113 hombres, había 100 mujeres, mientras que para el año 2013 por cada 116 hombres, había 100 mujeres

Razón de niños: mujer: En el año 2005 por cada 62 niños y niñas (0-4años), había 100 mujeres en edad fértil (15-49años), mientras que para el año 2013 por cada 53 niños y niñas (0-4años), había 100 mujeres en edad fértil.

Índice de infancia: En el año 2005 de 100 personas, 37 correspondían a población hasta los 14 años, mientras que para el año 2013 este grupo poblacional fue de 37 personas

Índice de juventud: En el año 2005 de 100 personas, 24 correspondían a población de 15 a 29 años, mientras que para el año 2013 este grupo poblacional fue de 25 personas

índice de vejez: En el año 2005 de 100 personas, 9 correspondían a población de 65 años y más, mientras que para el año 2013 este grupo poblacional fue de 8 personas

índice de envejecimiento: En el año 2005 de 100 personas, 23 correspondían a población de 65 años y más, mientras que para el año 2013 este grupo poblacional fue de 21 personas

índice demográfico de dependencia: En el año 2005 de 100 personas entre los 15 a 64 años, había 84 personas menores de 15 años ó de 65 años y más (dependientes) , mientras que para el año 2013 este grupo poblacional fue de 81 personas



E.S.E. CENTRO DE SALUD SAN ANTONIO DE LA PARED

NIT 820.000.886.-3

TELEFAX: 7357216

Índice dependencia infantil: En el año 2005, 68 personas menores de 15 años dependían de 100 personas entre los 15 a 64 años, mientras que para el año 2013 fue de 67 personas

Índice de dependencia de mayores: En el año 2005, 16 personas de 65 años y más dependían de 100 personas entre los 15 a 64 años , mientras que para el año 2013 fue de 14 personas

Índice de Friz: interprete el indicador En el año 2005, 16 personas de 65 años y más dependían de 100 personas entre los 15 a 64 años , mientras que para el año 2013 fue de 14 personas

1Representa el porcentaje de población de menos de 20 años (entre 0 y 19 años), con respecto al grupo de población de edades comprendidas entre los 30 y los 49 años. Cuando este índice supera el valor de 160 se considera que la población estudiada es una población joven, mientras que si resulta inferior a 60 se considera una población envejecida

Tabla 7 Otros indicadores de estructura demográfica en el municipio, Ráquira 2005, 2013, 2020.

Indicadores	2005	2013	2020
Razón de hombre: mujer	113,43	116,00	81
Razón de niños: mujer	62	46	41
Índice de infancia	37	36	35
Índice de Juventud	24	24	27
Índice de vejez	9	8	7
Índice de envejecimiento	23	22	20
Índice demográfico de dependencia	83,96	81,79	74,62
Índice de dependencia infantil	68,17	67,27	61,94
Índice de dependencia de mayores	15,79	13,79	12,68
Índice de Friz	208,93	222,58	230,59

Fuente: proyecciones DANE



E.S.E. CENTRO DE SALUD SAN ANTONIO DE LA PARED

NIT 820.000.886.-3

TELEFAX: 7357216

1.2.2 Dinámica demográfica

- Tasa de Crecimiento Natural: el comportamiento de este es representativo, ya que la población va en crecimiento
- Tasa Bruta de Natalidad: el comportamiento de la natalidad en el municipio de Ráquira, ha sido representativa, se han presentado nacimientos
- Tasa Bruta de Mortalidad: El comportamiento para el municipio de Ráquira es la proporción de personas que fallecen respecto al total de la población con una característica particular que mueren respecto al total de personas que tienen esa

El crecimiento natural del municipio de Ráquira, va en crecimiento, nos indica que los nacimientos superan los casos de mortalidad.

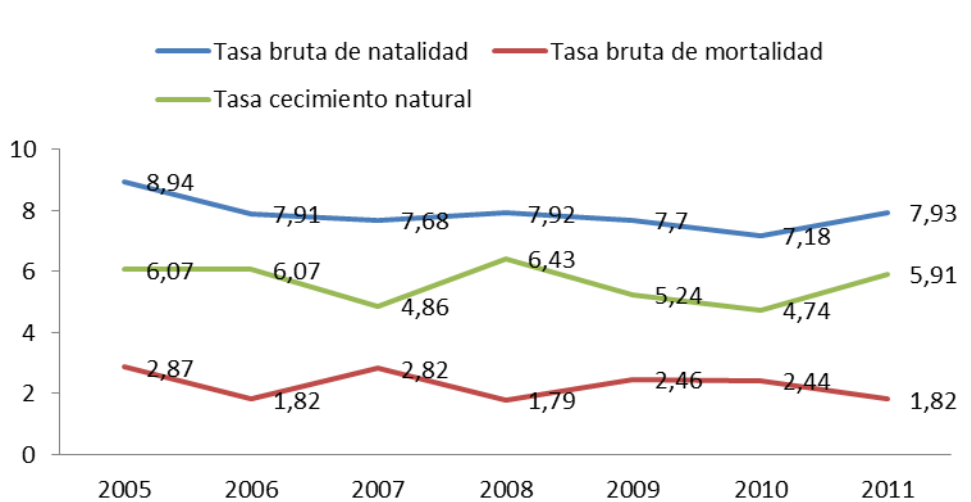


E.S.E. CENTRO DE SALUD SAN ANTONIO DE LA PARED

NIT 820.000.886.-3

TELEFAX: 7357216

Figura 4 Comparación entre las Tasas Brutas de Natalidad y Mortalidad del municipio, Ráquira 2005 a 2011



Fuente: proyecciones DANE

Otros indicadores de la dinámica de la población

- Tasa General de Fecundidad: por cada 1000 mujeres en edad fértil nace 37,14 niños, en el municipio e Ráquira
- Tasas Específicas de Fecundidad en mujeres entre 10 y 14 años para este grupo de edad en le año 2011 no se presentó ningún nacimiento
- Tasas Específicas de Fecundidad en mujeres entre 15 y 19 años: por cada 100 mujeres en edad de 15 a 19 años nace 33,89 niños en le municipio de Ráquira



E.S.E. CENTRO DE SALUD SAN ANTONIO DE LA PARED

NIT 820.000.886.-3

TELEFAX: 7357216

Tabla 8 Otros indicadores de la dinámica de la población municipio, Ráquira 2011

Indicador	valor
Tasa general de fecundidad - TGF (estimada)	37,14
Tasas Específicas de Fecundidad en mujeres entre 10 y 14 años*	0
Tasas Específicas de Fecundidad en mujeres entre 15 y 19 años*	33,89

Fuente: Proyecciones DANE

1.2.3 Movilidad forzada

En cuanto a población victimizada el municipio de Ráquira, no cuenta con porcentajes altos de movilidad forzada, sin embargo es importante describir que existe más hombres que mujeres en condición victimizada

Tabla 9 Población victimizada de desplazamiento por grupo de edad, sexo, municipio, Ráquira junio 10 del 2011 a Agosto 31 del 2013

Grupo de edad	No. Mujeres victimizadas de desplazamiento	No. Hombres victimizados de desplazamiento	No. LGBTI victimizados de desplazamiento
0 a 4 años		2	
05 a 09 años			
10 a 14 años	1	3	
15 a 19 años	1	1	
20 a 24 años	1		
25 a 29 años			
30 a 34 años	1		
35 a 39 años	1	1	
40 a 44 años		1	
45 a 49 años	1		
50 a 54 años	2		
55 a 59 años	1	2	
60 a 64 años			
65 a 69 años		2	
70 a 74 años			
75 a 79 años			



E.S.E. CENTRO DE SALUD SAN ANTONIO DE LA PARED

NIT 820.000.886.-3

TELEFAX: 7357216

80 años o más	1	1	
---------------	---	---	--

Fuente: Registro Único de Víctimas con fecha de corte agosto 31/13, Bodega de Datos de SISPRO

LGBTI: Lesbianas, Gais, Bisexuales y personas Transgénero

Conclusiones

El capítulo de Caracterización de los contextos territorial y demográfico, permite identificar el territorio raquireño, cuál es su división política, los límites que tiene el municipio, a su vez las distancias intermunicipales e interveredales conocer su comportamiento poblacional, por sexo, por grupo de edad, su etnia, así como otros indicadores que reflejan la dinámica demográfica como natalidad, mortalidad, la población victimizada con la que cuenta el municipio y de esta manera identificar las principales prioridades para realizar la respectiva intervención



E.S.E. CENTRO DE SALUD SAN ANTONIO DE LA PARED

NIT 820.000.886.-3

TELEFAX: 7357216

2. CAPÍTULO II. ABORDAJE DE LOS EFECTOS DE SALUD Y SUS DETERMINANTES

2.1 Análisis de la mortalidad

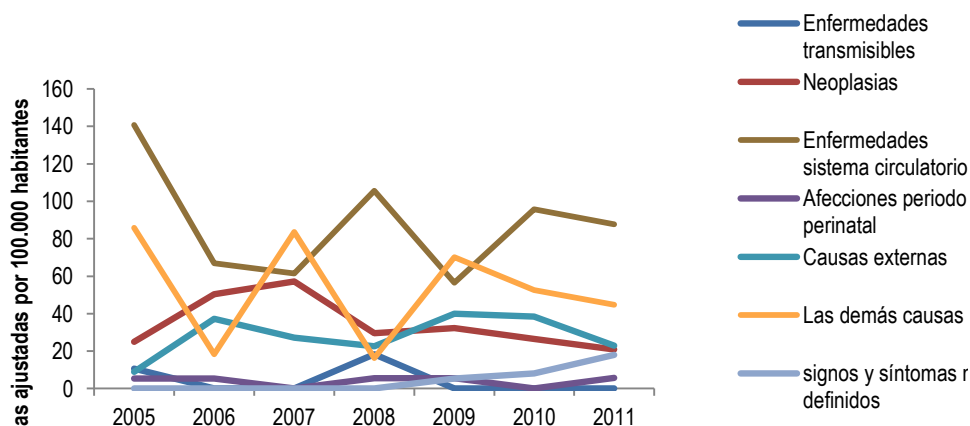
A través del análisis de mortalidad se podrá determinar el número de fallecimiento por grupo de edad así como sus principales causas en el municipio de Ráquira

2.1.1 Mortalidad general por grandes causas

Ajuste de tasas por edad

Es importante tener en cuenta las tasas de mortalidad ya que nos permite identificar las principales causas de muerte de la población, así como los riesgos que esta presenta y así realizar la intervención respectiva en el municipio para minimizar los factores de riesgo encontrados

Figura 5 Tasa de mortalidad ajustada por edad del municipio, Ráquira 2005 – 2011





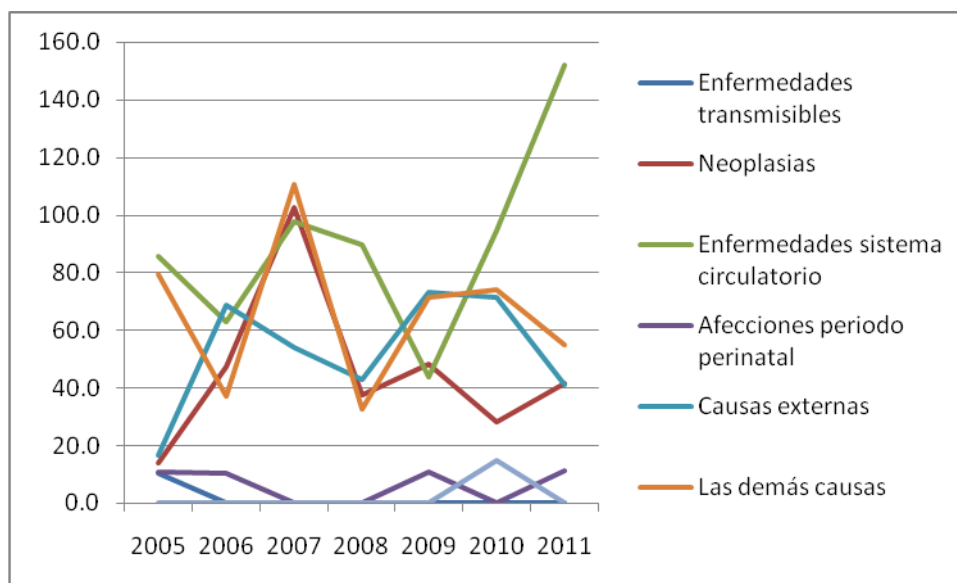
E.S.E. CENTRO DE SALUD SAN ANTONIO DE LA PARED

NIT 820.000.886.-3

TELEFAX: 7357216

La tasa de mortalidad ajustada para hombres la determina las enfermedades del sistema circulatorio, las demás causas y las causas externas, por el contrario las enfermedades trasmisibles y afecciones del periodo perinatal

Figura 6 Tasa de mortalidad ajustada por edad para los hombres del municipio, Ráquira 2005 – 2011



Fuente: DANE

La tasa de mortalidad para las mujeres está determinada por dos causas principalmente, las demás causas y las enfermedades del sistema circulatorio

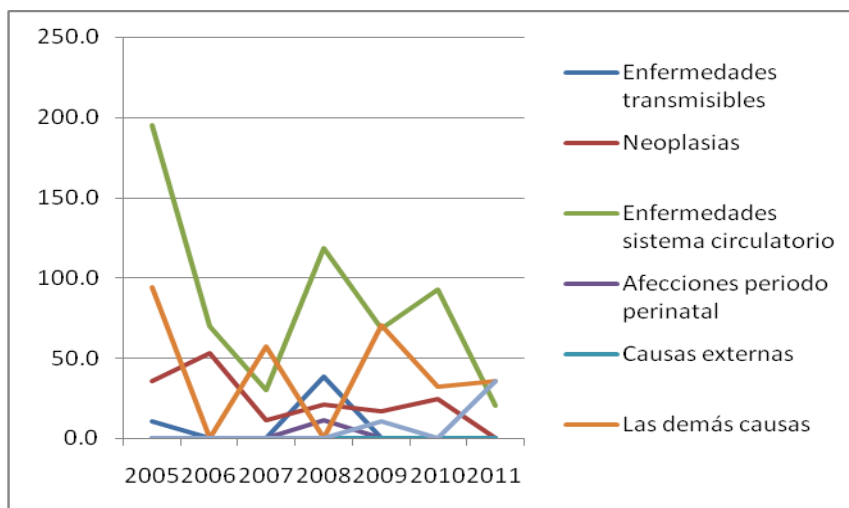


E.S.E. CENTRO DE SALUD SAN ANTONIO DE LA PARED

NIT 820.000.886.-3

TELEFAX: 7357216

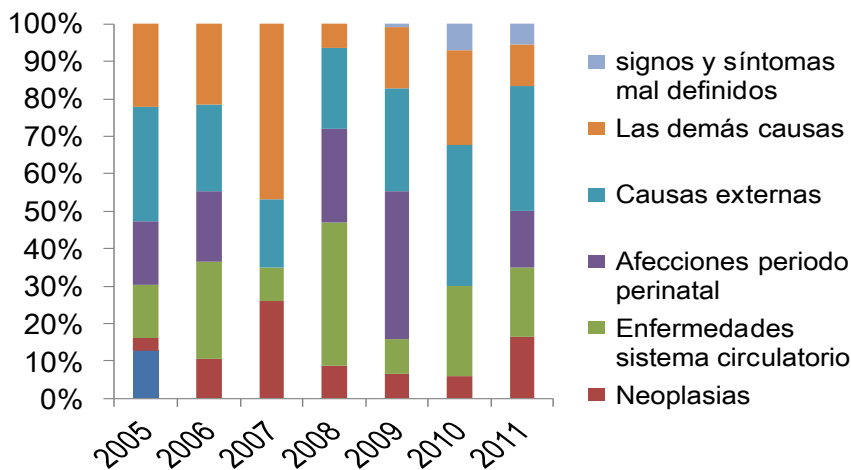
Figura 7 Tasa de mortalidad ajustada por edad para las mujeres del municipio, Ráquira 2005 – 2011



Años de Vida Potencialmente Perdidos –AVPP

Los AVPP de la población raquireña durante el periodo analizado predomina las demás causas, las causa externas y las enfermedades del sistema circulatorio; para las dos primeras es importante analizar las condiciones sociales y familiares de la población e identificar los principales factores de riesgo para intervenir en esta problemática, ya que llama la atención que estas sean una de las principales causas, en cuanto a las enfermedades del sistema circulatorio es de suma importancia trabajar en los estilos de vida saludable para prevenir la muerte por enfermedades crónicas

Figura 8 Años de Vida Potencialmente Perdidos –AVPP por grandes causas lista 6/67 municipio, Ráquira 2005 – 2011





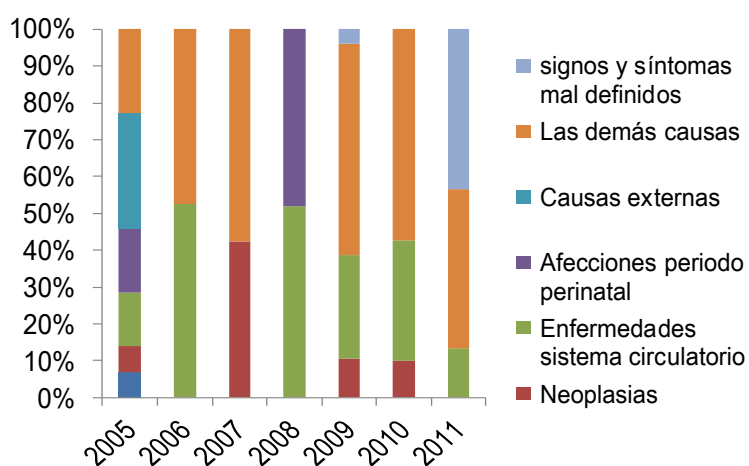
E.S.E. CENTRO DE SALUD SAN ANTONIO DE LA PARED

NIT 820.000.886.-3

TELEFAX: 7357216

Las principales causas de AVPP en los hombres durante todo los años analizados esta dado por las demás causas y las enfermedades del sistema circulatorio, por lo tanto se hace necesario indagar en el municipio cuales son las principales problemáticas sociales, así como la promoción de estilos de vida saludables para evitar

Figura 9 Años de Vida Potencialmente Perdidos –AVPP por grandes causas lista 6/67 en hombres municipio, Ráquira 2005 – 2011



Fuente: Proyecciones DANE



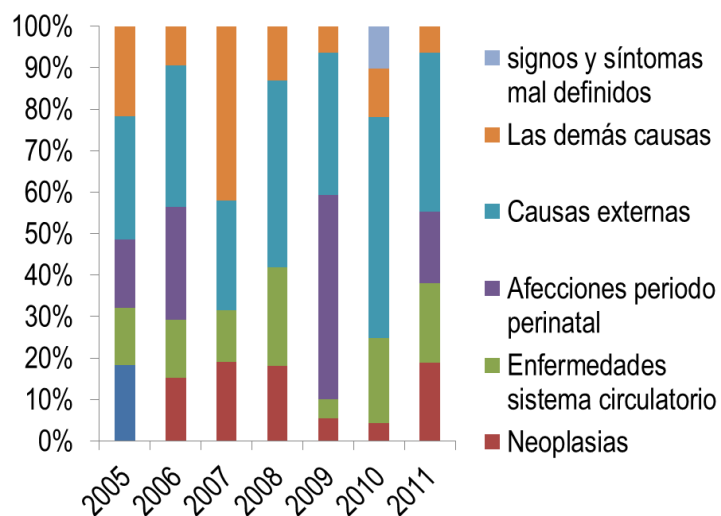
E.S.E. CENTRO DE SALUD SAN ANTONIO DE LA PARED

NIT 820.000.886.-3

TELEFAX: 7357216

Las principales causas de AVPP de las mujeres en el periodo analizado encontramos cuatro; las demás causas, causas externas, afecciones del periodo perinatal y enfermedades del sistema circulatorio, un comportamiento similar que los hombres, por lo tanto es importante llevar a cabo las actividades propuestas para estas causas

Figura 10 Años de Vida Potencialmente Perdidos –AVPP por grandes causas lista 6/67 en las mujeres municipio, Ráquira 2005 – 2011



Fuente: Fuente: Proyecciones DANE



E.S.E. CENTRO DE SALUD SAN ANTONIO DE LA PARED

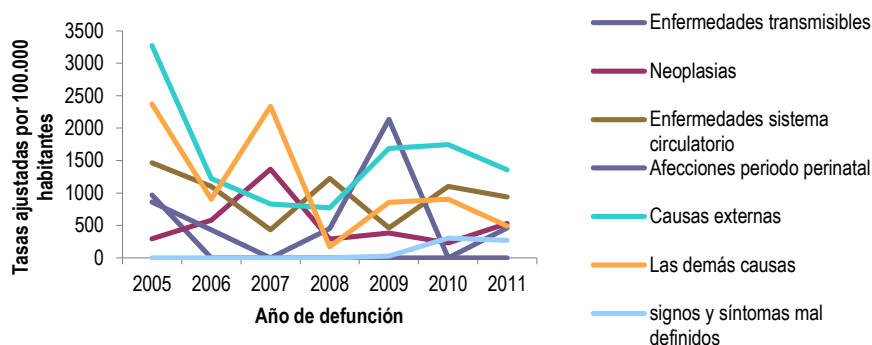
NIT 820.000.886.-3

TELEFAX: 7357216

Tasas ajustadas de los años de Vida Potencialmente Perdidos –AVPP

Figura 11 Tasa de AVPP por grandes causas lista 6/67 general del municipio, 2005 – 2011

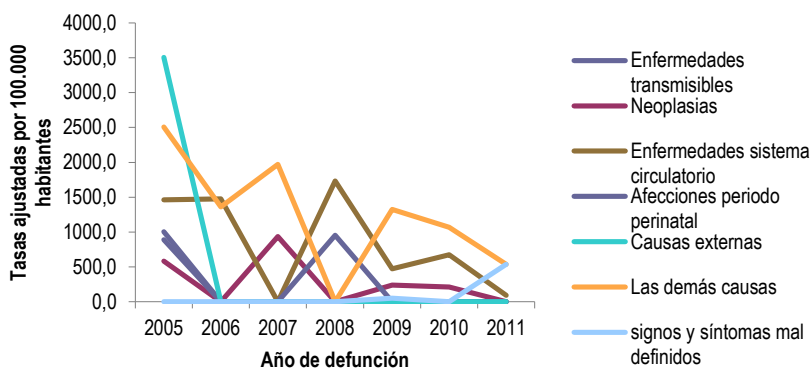
12



Tasa de AVPP ajustada por edad en las mujeres

Las tasas de AVPP para el género femenino estad dado por las causas de enfermedades del sistema circulatorio y de la mano están las demás causas en un segundo lugar, durante el histórico de 2005 a 2011

Figura 12 Tasa de AVPP por grandes causas lista 6/67 ajustada en las mujeres del municipio, Ráquira 2005 – 2011





E.S.E. CENTRO DE SALUD SAN ANTONIO DE LA PARED

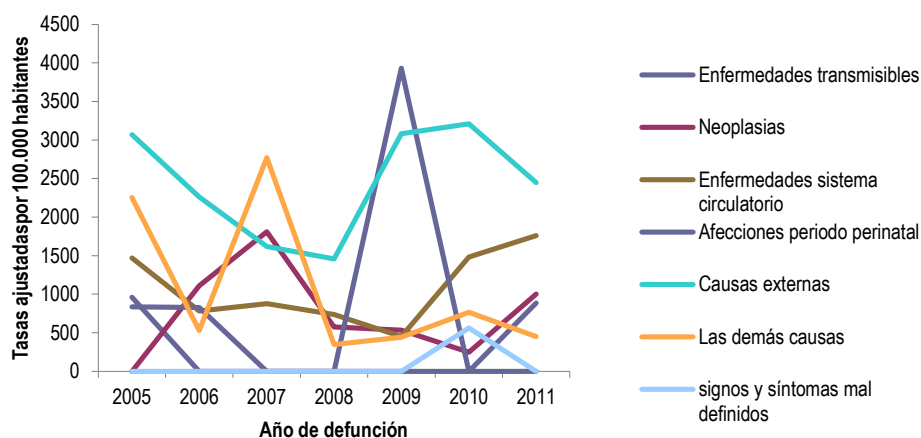
NIT 820.000.886.-3

TELEFAX: 7357216

Tasa de AVPP ajustada por edad en hombres

La causas que más AVPP aporó al género masculino son las causas externas, llama la atención que este grupo sea una de las principales causas es por ello importante indagar sobre esto para intervenir y de esta manera reducir el número de muertes por esta razón

Figura 13 Tasa de AVPP por grandes causas lista 6/67 ajustado en los hombres del municipio, Ráquira 2005 – 2011



Fuente: Proyecciones DANE

2.1.2 Mortalidad específica por subgrupo

A continuación se describirá los subgrupos de Las grandes causas que han generado muerte durante el periodo comprendido de 2005 a 2011 en el género masculino y femenino de la población raquireña

Tasas ajustadas por la edad

Enfermedades transmisibles

En el subgrupo de enfermedades trasmisibles en los hombres su principal muerte es las causas de enfermedades trasmisidas por vectores, sin embargo es e resaltar que se da en dos tiempos 2008 y 2011

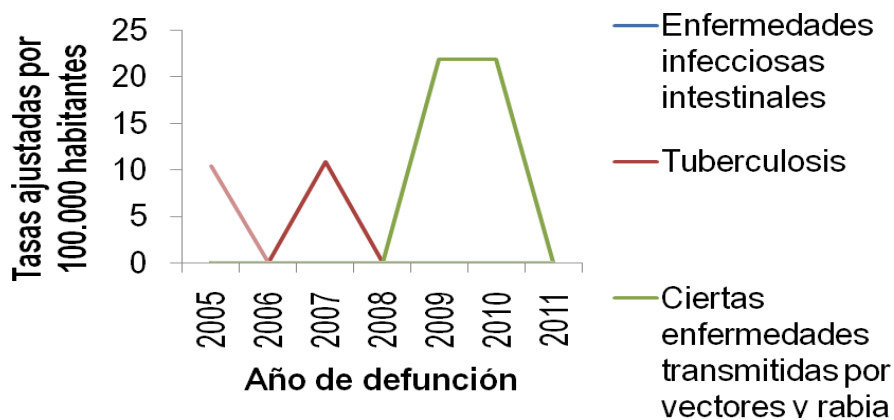
Figura 14 Tasa de mortalidad ajustada por edad para las enfermedades transmisibles en hombres municipio, Ráquira 2005 – 2011



E.S.E. CENTRO DE SALUD SAN ANTONIO DE LA PARED

NIT 820.000.886.-3

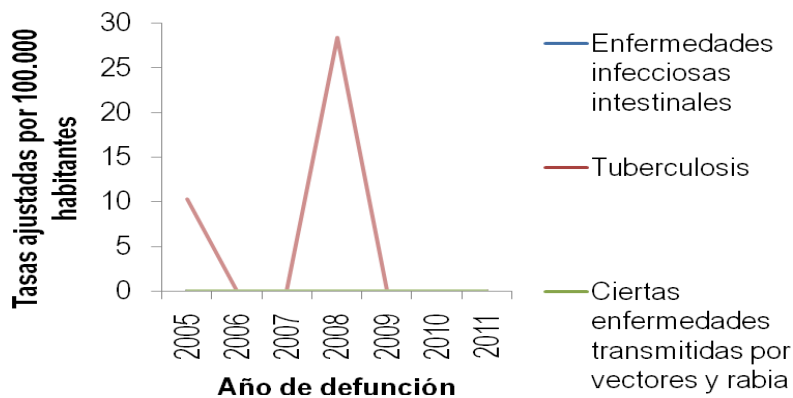
TELEFAX: 7357216



Fuente: Proyecciones DANE

Para el grupo de mujeres, la tuberculosis es una de las causas de muerte en este grupo poblacional, es importante realizar detección temprana de estas enfermedades ya que se convierte en problema de salud pública

Figura 15 Tasa de mortalidad ajustada por edad para las enfermedades transmisibles en mujeres del municipio, Ráquira 2005 – 2011



Fuente: Proyecciones DANE



E.S.E. CENTRO DE SALUD SAN ANTONIO DE LA PARED

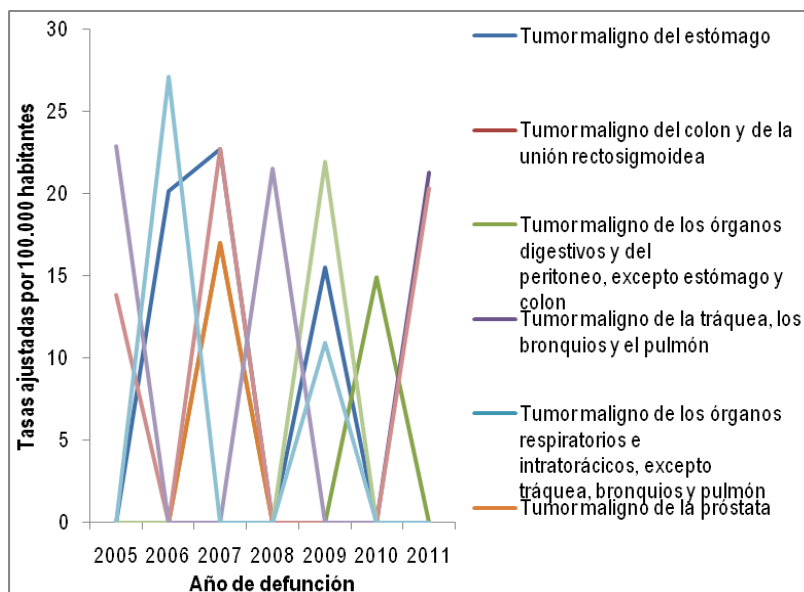
NIT 820.000.886.-3

TELEFAX: 7357216

Neoplasias

Dentro del grupo de neoplasias existen varias causas que afectaron las causas de muerte en hombres sin embargo el tumor malignos de órganos respiratorios e intratorácicos ocupan la principal causas de muerte durante el periodo analizado y con mayor pico 2005 - 2007

Figura 16 Tasa de mortalidad ajustada por edad para las neoplasias en hombres del Ráquira municipio, 2005 – 2011



Fuente: Proyecciones DANE

Dentro de las diferentes neoplasias el tumor maligno de estómago es la principalmente causas de muerte con un descenso hacia el 2007 y nuevamente un pico 2008 -2009

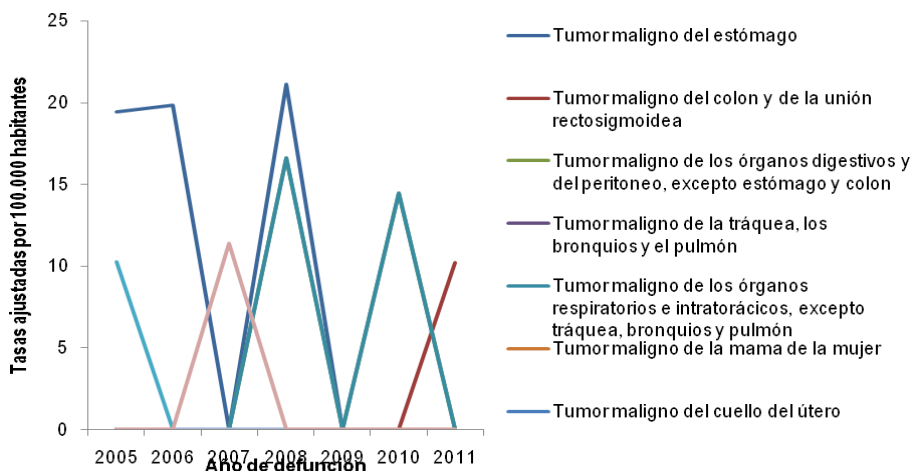
Figura 17 Tasa de mortalidad ajustada por edad para las neoplasias en mujeres municipio, Raquira 2005 – 2011



E.S.E. CENTRO DE SALUD SAN ANTONIO DE LA PARED

NIT 820.000.886.-3

TELEFAX: 7357216



Enfermedades del sistema circulatorio

Las enfermedades isquémicas son una de las principales causas de muerte en la población raquireña, pero de este grupo las enfermedades isquémicas del corazón han sido al de mayor concentración en el género masculino en el histórico de tiempo

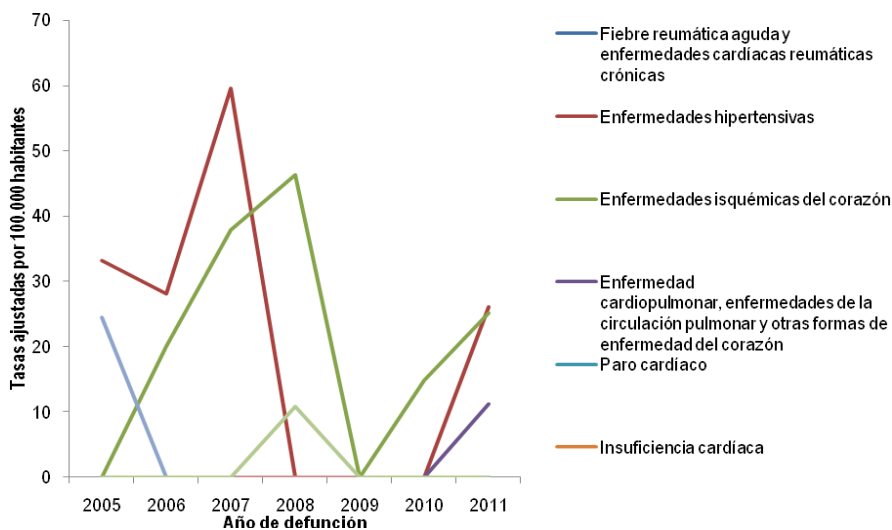
Figura 18 Tasa de mortalidad ajustada por edad para las enfermedades del sistema circulatorio en hombres del municipio, Ráquira 2005 – 2011



E.S.E. CENTRO DE SALUD SAN ANTONIO DE LA PARED

NIT 820.000.886.-3

TELEFAX: 7357216



Fuente: Proyecciones DANE

Para el género femenino, llama la atención dos casos que se concentran a lo largo del periodo analizado, la primera las enfermedades isquémicas del corazón, que es constante durante el tiempo, seguida de enfermedades hipertensivas con un descenso hacia el año 2009 y nuevamente con un pico en el 2010.

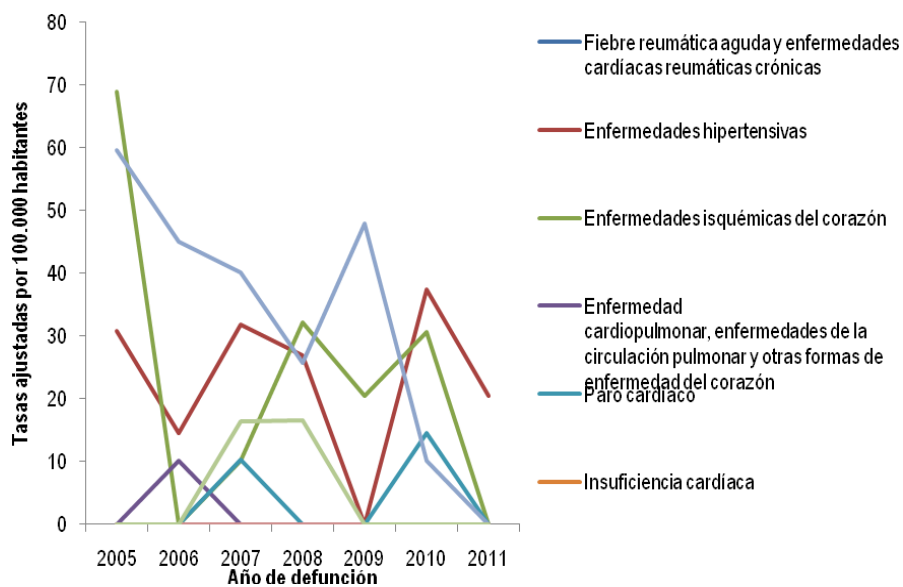
Figura 19 Tasa de mortalidad ajustada por edad para las enfermedades del sistema circulatorio en mujeres del municipio, raquira2005 – 2011



E.S.E. CENTRO DE SALUD SAN ANTONIO DE LA PARED

NIT 820.000.886.-3

TELEFAX: 7357216



Fuente: Proyecciones DANE

Ciertas afecciones originadas en el periodo perinatal

El resto de afecciones en el periodo perinatal es la principal de causas en este subgrupo, sin embargo al observar el tiempo no es constante, se presentó en el 2005-2007 y nuevamente el 2010

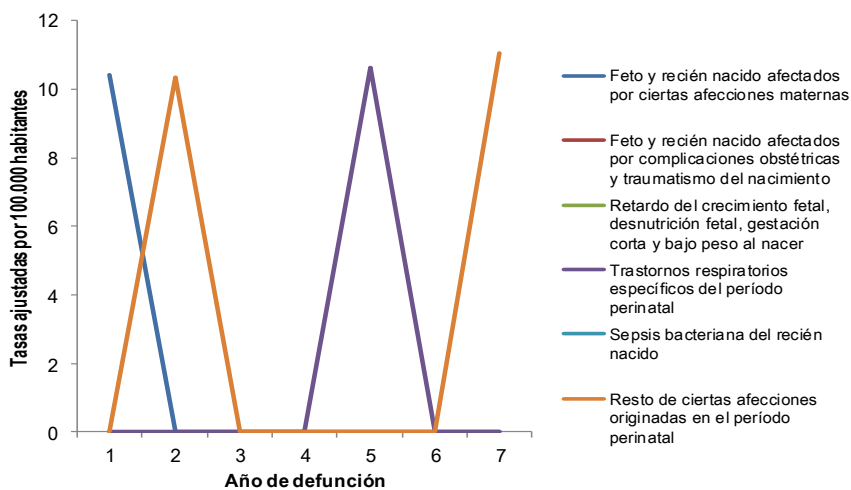


E.S.E. CENTRO DE SALUD SAN ANTONIO DE LA PARED

NIT 820.000.886.-3

TELEFAX: 7357216

Figura 20 Tasa de mortalidad ajustada por edad para ciertas afecciones originadas en el periodo perinatal en hombres del municipio, 2005 – 2011



Fuente: Proyecciones DANE

El resto de afecciones originada en él, periodo perinatal, fue la principal causas de muerte en el género femenino, durante los año 2055-2007 y nuevamente afectando a este género y un ascenso en el 2011

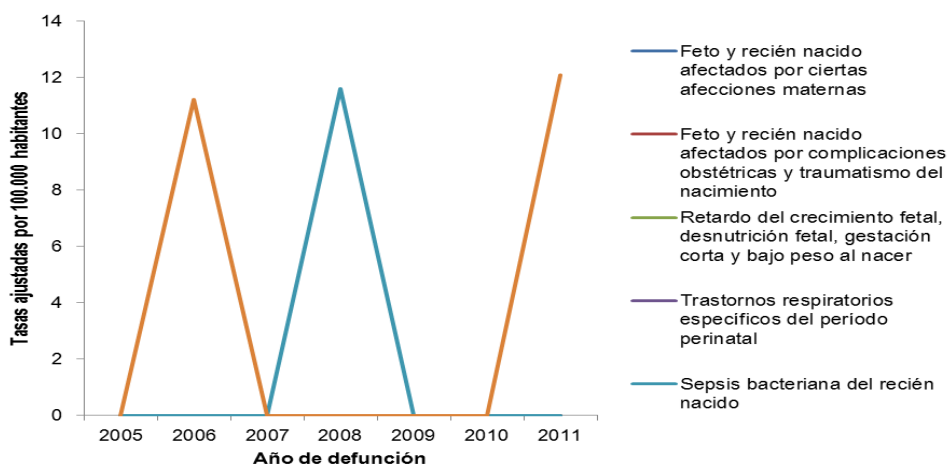


E.S.E. CENTRO DE SALUD SAN ANTONIO DE LA PARED

NIT 820.000.886.-3

TELEFAX: 7357216

Figura 21 Tasa de mortalidad ajustada por edad para ciertas afecciones originadas en el periodo perinatal en mujeres del municipio, Ráquira 2005 – 2011



Fuente: proyecciones DANE

Causas externas

En este grupo, se presentó en su mayoría todas las subcausas originando muerte, sin embargo de aquellas los homicidios, se encuentran en el tiempo como la principal causa, es por ello que el municipio debe mejorar la seguridad para reducir la muerte en hombre s por homicidios

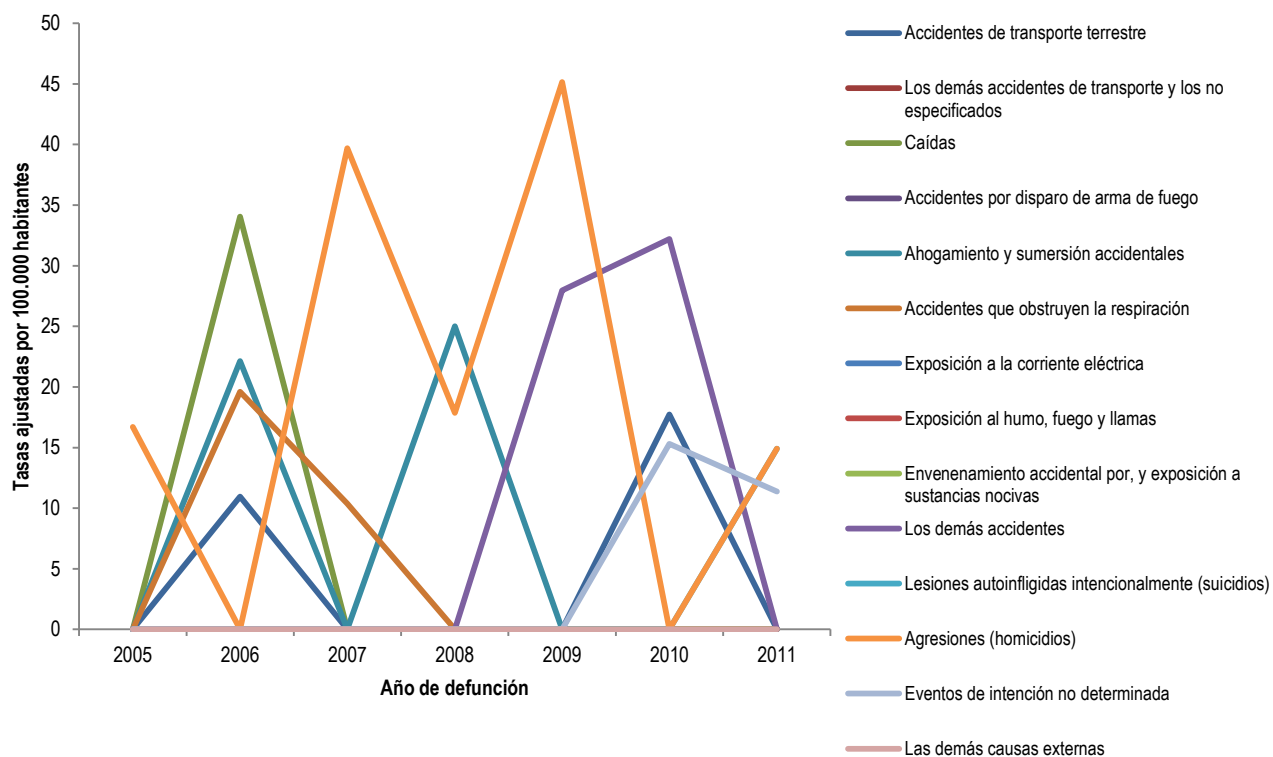


E.S.E. CENTRO DE SALUD SAN ANTONIO DE LA PARED

NIT 820.000.886.-3

TELEFAX: 7357216

Figura 22 Tasa de mortalidad ajustada por edad para las causas externas en hombres del municipio, Ráquira 2005 – 2011



Fuente: Proyecciones DANE

Los accidentes que obstruyen la respiración son la principal causas de muerte en la mujeres, empezando desde le año 2007 a 1011

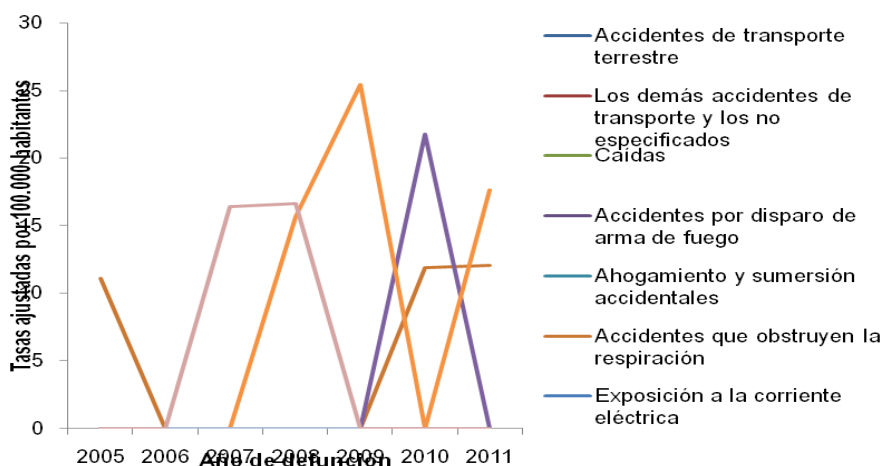


E.S.E. CENTRO DE SALUD SAN ANTONIO DE LA PARED

NIT 820.000.886.-3

TELEFAX: 7357216

Figura 23 Tasa de mortalidad ajustada por edad para las causas externas en mujeres municipio, Ráquira 2005 – 2011



Fuente: Proyecciones DANE

De los doce indicadores analizados, tan solo cuatro pueden ser comparados con el departamento, como la tasa de mortalidad por accidente terrestre, tasas de mortalidad por diabetes mellitus y mortalidad por agresiones, su semaforización arroja el color amarillo que nos indica que existen diferencias estadísticamente significativas entre el departamento y el municipio de Ráquira

Tabla 10 Tabla de semaforización de las tasas de mortalidad por causas específicas municipio, 2005-2011

Causa de muerte	BOYACA	Ráquira	2006	2007	2008	2009	2010	2011
Tasa de mortalidad por accidentes de transporte terrestre	13	7,58	↗	↘	↗	↘	↗	↘
Tasa de mortalidad por tumor maligno de mama	4,07	0	####	-	-	-	-	-
Tasa de mortalidad por tumor maligno del cuello uterino	3,75	0	####	-	-	↗	↘	-
Tasa de mortalidad por tumor maligno de la próstata	5,1	0	####	↗	↘	-	-	-



E.S.E. CENTRO DE SALUD SAN ANTONIO DE LA PARED

NIT 820.000.886.-3

TELEFAX: 7357216

Tasa de mortalidad por tumor maligno del estomago	13,6	0	####	↗	↘	↗	↘	-	-
Tasa de mortalidad por diabetes mellitus	14,96	7,58		-	-	-	-	-	↗
Tasa de mortalidad por lesiones auto-infringidas intencionalmente	5,49	7,58		-	-	-	-	-	↗
Tasa de mortalidad por trastornos mentales y del comportamiento	0,12	0	####	-	-	-	-	-	-
Tasa de mortalidad por agresiones (homicidios)	10,62	15,17		↘	↗	↘	↗	↘	↗
Tasa de mortalidad por malaria	0	0	####	-	-	-	-	-	-
Casos de mortalidad por rabia humana	0	0	####	-	-	-	-	-	-
Mortalidad por enfermedades infecciosas (A00-A99)	0,64	0	####	-	↗	↘	-	-	-
Tasa de mortalidad por emergencias y desastres	0,47	0	####	-	-	-	-	-	-

2.1.3 Mortalidad materno – infantil y en la niñez

A continuación se describirá las principales causas de muerte infantil y en la niñez, que comprende las edades e 0 a 5 años en el periodo de 2005. 2011

Tasas específicas de mortalidad

Dentro de las principales causas de muerte en la infancia y la niñez a lo largo del tiempo encontramos Enfermedades del sistema respiratorio, Ciertas afecciones originadas en el periodo perinatal, Malformaciones congénitas, deformidades y anomalías cromosómicas, Causas externas de morbilidad y mortalidad



E.S.E. CENTRO DE SALUD SAN ANTONIO DE LA PARED

NIT 820.000.886.-3

TELEFAX: 7357216

Tabla 11 Tasas específicas de mortalidad infantil y niñez, según la lista de las 67 causas, Ráquira 2005 – 2011

Grandes causas de muerte según lista de tabulación para la mortalidad infantil y del niño (67 causas)	Grupos de edad	Tasas específicas 2005	Tasas específicas 2006	Tasas específicas 2007	Tasas específicas 2008	Tasas específicas 2009	Tasas específicas 2010	Tasas específicas 2011
Ciertas enfermedades infecciosas y parasitarias (A00-B99)	Menores de 5 años	0	0	0	0	0	0	0
	Entre 1 y 4 años	0	0	0	0	0	0	0
	Menores de 1 año	0	0	0	0	0	0	0
Tumores (neoplasias) C00-D48	Menores de 5 años	0	0	0	0	0	0	0
	Entre 1 y 4 años	0	0	75,47169 811	0	0	0	0
	Menores de 1 año	0	0	0	0	0	0	0
Enfermedades de la sangre y de los órganos hematopoyéticos y ciertos trastornos que afectan el mecanismo de la inmunidad	Menores de 5 años	0	0	0	0	0	0	0



E.S.E. CENTRO DE SALUD SAN ANTONIO DE LA PARED

NIT 820.000.886.-3

TELEFAX: 7357216

(D50-D89)									
	Entre 1 y 4 años	0	0	0	0	0	0	0	0
	Menores de 1 año	0	0	0	0	0	0	0	0
enfermedades endocrinas, nutricionales y metabólicas (E00-E88)	Menores de 5 años	0	0	0	0	0	0	0	0
	Entre 1 y 4 años	0	0	0	0	0	0	0	0
	Menores de 1 año	0	0	0	0	0	0	0	0
Enfermedades del sistema nervioso (G00-G98)	Menores de 5 años	0	0	0	0	0	0	0	0
	Entre 1 y 4 años	0	0	0	0	0	0	0	0
	Menores de 1 año	0	0	0	0	0	0	0	0
Enfermedades del oído y de la apófisis mastoides (H60-H93)	Menores de 5 años	0	0	0	0	0	0	0	0
	Entre 1 y 4 años	0	0	0	0	0	0	0	0
	Menores de 1 año	0	0	0	0	0	0	0	0



E.S.E. CENTRO DE SALUD SAN ANTONIO DE LA PARED

NIT 820.000.886.-3

TELEFAX: 7357216

Enfermedades del sistema circulatorio (I00-I99)	Menores de 5 años	0	0	0	0	0	0	0
	Entre 1 y 4 años	0	0	0	0	0	0	0
	Menores de 1 año	0	0	0	0	0	0	0
Enfermedades del sistema respiratorio (J00-J98)	Menores de 5 años	0	0	0	0	0	0	0
	Entre 1 y 4 años	75,358	0	0	0	0	0	0
	Menores de 1 año	0	0	0	0	0	0	0
Enfermedades del sistema digestivo (K00-K92)	Menores de 5 años	0	0	0	0	0	0	0
	Entre 1 y 4 años	0	0	0	0	0	0	0
	Menores de 1 año	0	0	0	0	0	0	0
Enfermedades del sistema genitourinario (N00-N98)	Menores de 5 años	0	0	0	0	0	0	0
	Entre 1 y 4 años	0	0	0	0	0	0	0
	Menores de 1 año	0	0	0	0	0	0	0
Ciertas afecciones originadas en el periodo perinatal	Menores de 5 años	0	0	0	0	0	0	0



E.S.E. CENTRO DE SALUD SAN ANTONIO DE LA PARED

NIT 820.000.886.-3

TELEFAX: 7357216

(P00-P96)								
	Entre 1 y 4 años	0	0	0	0	0	0	0
	Menores de 1 año	155,763	157,728	0	163,666	166,389	0	173,611
			7		121	35		111
Malformaciones congénitas, deformidades y anomalías cromosómicas (Q00-Q99)	Menores de 5 años	0	0	0	0	0	0	0
	Entre 1 y 4 años	0	0	0	0	0	0	0
	Menores de 1 año	0	0	160,2564	0	0	0	0
				103				
Signos síntomas y hallazgos anormales clínicos y de laboratorio, no clasificados en otra parte (R00-R99)	Menores de 5 años	0	0	0	0	0	0	0
	Entre 1 y 4 años	0	0	0	0	0	0	0
	Menores de 1 año	0	0	0	0	0	0	0
Todas las demás enfermedades (F01-F99, H00-H59, L00-L98, M00-M99)	Menores de 5 años	0	0	0	0	0	0	0



E.S.E. CENTRO DE SALUD SAN ANTONIO DE LA PARED

NIT 820.000.886.-3

TELEFAX: 7357216

	Entre 1 y 4 años	0	0	0	0	0	0	0
	Menores de 1 año	0	0	0	0	0	0	0
Causas externas de morbilidad y mortalidad (V01-Y89)	Menores de 5 años	0	0	0	0	0	0	0
	Entre 1 y 4 años	75,358	0	0	0	0	0	0
	Menores de 1 año	0	0	0	0	0	170,3577 513	0
Síndrome respiratorio agudo grave (SRAG) (U04)	Menores de 5 años	0	0	0	0	0	0	0
	Entre 1 y 4 años	0	0	0	0	0	0	0
	Menores de 1 año	0	0	0	0	0	0	0

Fuente: Proyecciones DANE

Tabla 12 Número de muertes en la infancia y niñez, según la lista de las 67 causas municipio, Ráquira 2005 – 2011

Grandes causas de muerte	Grupos de edad	No. muertes 2005	No. muertes 2006	No. muertes 2007	No. muertes 2008	No. muertes 2009	No. muertes 2010	No. muertes 2011
Enfermedades del sistema respiratorio (J00-J98)	Menores de 5 años							
	Entre 1 y 4 años	0	0	0	0	0	0	0
	Menores de 1 año	1	0	0	0	0	0	0
Ciertas afecciones	Menores de 5 años	0	0	0	0	0	0	0



E.S.E. CENTRO DE SALUD SAN ANTONIO DE LA PARED

NIT 820.000.886.-3

TELEFAX: 7357216

originadas en el periodo perinatal (P00-P96)	Entre 1 y 4 años	0	0	0	0	0	0	0
	Menores de 1 año	1	1	0	0	1	0	1
Malformaciones congénitas, deformidades y anomalías cromosómicas (Q00-Q99)	Menores de 5 años	0	0	1	0	0	0	0
	Entre 1 y 4 años	0	0	0	0	0	0	0
	Menores de 1 año	0	0	1	0	0	0	0
Todas las demás enfermedades (F01-F99, H00-H59, L00-L98, M00-M99)	Menores de 5 años	0	0	0	0	0	0	0
	Entre 1 y 4 años	0	0	0	0	0	0	0
	Menores de 1 año	0	0	0	0	0	0	0
Causas externas de morbilidad y mortalidad (V01-Y89)	Menores de 5 años	0	0	0	0	0	0	0
	Entre 1 y 4 años	0	0	1	0	0	0	0
	Menores de 1 año	0	0	0	0	0	0	0

Fuente: Proyecciones DANE

Para el análisis de mortalidad infantil según la lista de causas , para el género masculino encontramos Enfermedades del sistema respiratorio, Ciertas afecciones originadas en el periodo perinatal, Malformaciones congénitas, deformidades y anomalías cromosómicas, es importante mencionar que el número de muertes ha sido de dos a tres casos en el periodo comprendido de 2005 a 2011



E.S.E. CENTRO DE SALUD SAN ANTONIO DE LA PARED

NIT 820.000.886.-3

TELEFAX: 7357216

Tabla 13 Tasas específicas de mortalidad infantil y niñez, en los niños según la lista de las 67 causas departamento, 2005 – 2011

Grandes causas de muerte	Grupos de edad	Tasas específicas 2005	Tasas específicas 2006	Tasas específicas 2007	Tasas específicas 2008	Tasas específicas 2009	Tasas específicas 2010	Tasas específicas 2011
Tumores (neoplasias) C00-D48	Menores de 5 años	0	0	0	0	0	0	0
	Entre 1 y 4 años	0	0	0	0	0	0	0
	Menores de 1 año	0	0	0	0	0	0	0
Enfermedades del sistema circulatorio (I00-I99)	Menores de 5 años	0	0	0	0	0	0	0
	Entre 1 y 4 años	0	0	0	0	0	0	0
	Menores de 1 año	0	0	0	0	0	0	0
Enfermedades del sistema respiratorio (J00-J98)	Menores de 5 años	0	0	0	0	0	0	0
	Entre 1 y 4 años	75,3579503	0	0	0	0	0	0
	Menores de 1 año	0	0	0	0	0	0	0
Ciertas afecciones originadas en el periodo perinatal (P00-P96)	Menores de 5 años	0	0	0	0	0	0	0
	Entre 1 y 4 años	0	0	0	0	0	0	0
	Menores de 1 año	155,76324	157,728707	0	0	166,389351	0	0
Malformaciones congénitas, deformidades y anomalías	Menores de 5 años	0	0	0	0	0	0	0
	Entre 1 y 4 años	0	0	0	0	0	0	0



E.S.E. CENTRO DE SALUD SAN ANTONIO DE LA PARED

NIT 820.000.886.-3

TELEFAX: 7357216

cromosómicas (Q00-Q99)	Menores de 1 año	0	0	160,25641	0	0	0	0
Todas las demás enfermedades (F01-F99, H00-H59, L00-L98, M00-M99)	Menores de 5 años	0	0	0	0	0	0	0
	Entre 1 y 4 años	0	0	0	0	0	0	0
	Menores de 1 año	0	0	0	0	0	0	0
Causas externas de morbilidad y mortalidad (V01-Y89)	Menores de 5 años	0	0	0	0	0	0	0
	Entre 1 y 4 años	0	0	117.233	0	0	0	0
	Menores de 1 año	0	0	0	0	0	0	0

Fuente Proyecciones: DANE

Tabla 14 Número de muertes en la infancia y niñez, en los niños según la lista de las 67 causas municipio, Ráquira 2005 – 2011

Grandes causas de muerte	Grupos de edad	No. muertes 2005	No. muertes 2006	No. muertes 2007	No. muertes 2008	No. muertes 2009	No. muertes 2010	No. muertes 2011
Enfermedades del sistema respiratorio (J00-J98)	Menores de 5 años							
	Entre 1 y 4 años	0	0	0	0	0	0	0
	Menores de 1 año	1	0	0	0	0	0	0
Ciertas afecciones originadas en el periodo perinatal (P00-P96)	Menores de 5 años	0	0	0	0	0	0	0
	Entre 1 y 4 años	0	0	0	0	0	0	0
	Menores de 1 año	1	1	0	0	1	0	1
Malformaciones	Menores de 5 años	0	0	1	0	0	0	0



E.S.E. CENTRO DE SALUD SAN ANTONIO DE LA PARED

NIT 820.000.886.-3

TELEFAX: 7357216

congénitas, deformidades y anomalías cromosómicas (Q00-Q99)	Entre 1 y 4 años	0	0	0	0	0	0	0
	Menores de 1 año	0	0	1	0	0	0	0
Todas las demás enfermedades (F01-F99, H00-H59, L00-L98, M00-M99)	Menores de 5 años	0	0	0	0	0	0	0
	Entre 1 y 4 años	0	0	0	0	0	0	0
	Menores de 1 año	0	0	0	0	0	0	0
Causas externas de morbilidad y mortalidad (V01-Y89)	Menores de 5 años	0	0	0	0	0	0	0
	Entre 1 y 4 años	0	0	1	0	0	0	0
	Menores de 1 año	0	0	0	0	0	0	0

Fuente: Proyecciones DANE

Para el género femenino, las principales causas de muerte son los tumores, con tan solo un caso en la edad de uno a cuatro años, ciertas afecciones del periodo perinatal un solo caso en menor de un año y todas las demás enfermedades con dos casos en las edades de menor un año y de uno a cuatro

Tabla 15. Número de muertes en la infancia y niñez, en los niños según la lista de las 67 causas municipio, Raquira 2005 – 2011

Grandes causas de muerte	Grupos de edad	No. muertes 2005	No. muertes 2006	No. muertes 2007	No. muertes 2008	No. muertes 2009	No. muertes 2010	No. muertes 2011
Tumores (neoplasias) C00-D48	Menores de 5 años	0	0	0	0	0	0	0
	Entre 1 y 4 años	0	0	1	0	0	0	0
	Menores de 1 año	1	0	0	0	0	0	0
Ciertas afecciones	Menores de 5 años	0	0	0	0	0	0	0



E.S.E. CENTRO DE SALUD SAN ANTONIO DE LA PARED

NIT 820.000.886.-3

TELEFAX: 7357216

originadas en el periodo perinatal (P00-P96)	Entre 1 y 4 años	0	0	0	0	0	0	0
	Menores de 1 año	0	0	0	1	0	0	0
Todas las demás enfermedades (F01-F99, H00-H59, L00-L98, M00-M99)	Menores de 5 años	0	0	0	0	0	0	0
	Entre 1 y 4 años	1	0	0	0	0	0	0
	Menores de 1 año	0	0	0	0	0	1	0
Causas externas de morbilidad y mortalidad (V01-Y89)	Menores de 5 años	0	0	0	0	0	0	0
	Entre 1 y 4 años	0	0	0	0	0	0	0
	Menores de 1 año	0	0	0	0	0	0	0

Fuente: Proyecciones DANE

A continuación se describe el subgrupo de causas de muertes que no se presentaron en el municipio de Ráquira en el periodo de 2005-2011 en ambos géneros:

- Subgrupo de enfermedades infecciones y parasitarias
- Subgrupo de enfermedades hematopoyéticas
- Subgrupo de las enfermedades endocrinas, nutricionales y metabólicas,
- Subgrupo de las enfermedades del sistema nervioso; enfermedades del oído y de la apófisis mastoides ,
- Subgrupo de signos síntomas y hallazgos anormales clínicos y de laboratorio, no clasificados en otra parte

A continuación se describe el subgrupo de causas que originaron muerte en la infancia y niñez

SUBGRUPO DE TUMORES (NEOPLASIAS)

Dentro de las neoplasias el resto de tumores fueron los que generaron muerte en el 2007 con un solo caso



E.S.E. CENTRO DE SALUD SAN ANTONIO DE LA PARED

NIT 820.000.886.-3

TELEFAX: 7357216

Tabla 16 Número de muertes en la infancia y niñez, por tumor, municipio, Raquira 2005 – 2011

Subgrupos de causas de muerte según lista de tabulación para la mortalidad infantil y del niño (67 causas)	Grupos de edad	No. muertes 2005	No. muertes 2006	No. muertes 2007	No. muertes 2008	No. muertes 2009	No. muertes 2010	No. muertes 2011
Resto de tumores (D00-D48)	Menores de 5 años	0	0	0	0	0	0	0
	Entre 1 y 4 años		0	0	0	0	0	0
	Menores de 1 año	0	0	1	0	0	0	0

Fuente: Proyecciones DANE

SUBGRUPO DE LAS ENFERMEDADES DEL SISTEMA RESPIRATORIO

La neumonía género un caso de mortalidad en hombres menores de un año, este subgrupo es una de las causas que casi siempre está presente en mortalidad en ambos géneros

Tabla 17 Número de muertes en la infancia y niñez por enfermedades del sistema respiratorio, hombres municipio, Ráquira 2005 – 2011

Subgrupos de causas de muerte según lista de tabulación para la mortalidad infantil y del niño (67 causas)	Grupos de edad	No. muertes 2005	No. muertes 2006	No. muertes 2007	No. muertes 2008	No. muertes 2009	No. muertes 2010	No. muertes 2011
01 – NEUMONÍA	Menores de 5 años	0	0	0	0	0	0	0



E.S.E. CENTRO DE SALUD SAN ANTONIO DE LA PARED

NIT 820.000.886.-3

TELEFAX: 7357216

	Entre 1 y 4 años	0	0	0	0	0	0	0
	Menores de 1 año	1	0	0	0	0	0	0

Fuente: Proyecciones DANE

SUBGRUPO DE CIERTAS AFECCIONES ORIGINADAS EN EL PERIODO PERINATAL

Solo el grupo de hombres presento mortalidad por subcausas como feto y recién nacido afectado por factores maternos, hipoxia intrauterina y resto de afecciones del periodo perinatal

Tabla 18 Número de muertes por ciertas afecciones originadas en el periodo perinatal, hombres Ráquira, 2005 – 2011

Subgrupos de causas de muerte según lista de tabulación para la mortalidad infantil y del niño (67 causas)	Grupos de edad	Número de muertes 2010	Número de muertes 2007	Número de muertes 2008	Número de muertes 2009	Número de muertes 2010	Número de muertes 2011
feto y recién nacido afectado por factores maternos y por complicaciones del embarazo	0-1	1					
hipoxia intrauterina y asfixia del nacimiento	0-1				1		
resto de afecciones perinatales	0-1		1				

El resto de afecciones del periodo perinatal genero un caso de muerte en el año 2008 en menor de 1 año en las mujeres



E.S.E. CENTRO DE SALUD SAN ANTONIO DE LA PARED

NIT 820.000.886.-3

TELEFAX: 7357216

Tabla 19 Número de muertes por ciertas afecciones originadas en el periodo perinatal, mujeres Ráquira, 2005 – 2011

Subgrupos de causas de muerte según lista de tabulación para la mortalidad infantil y del niño (67 causas)	Grupos de edad	Número de muertes 2010	Número de muertes 2007	Número de muertes 2008	Número de muertes 2009	Número de muertes 2010	Número de muertes 2011
RESTO DE AFECCIONES PERINATALES	0-1			1			

SUBGRUPO DE MALFORMACIONES CONGÉNITAS, DEFORMIDADES Y ANOMALÍAS CROMOSÓMICAS

Malformaciones congénitas del corazón son la principal causas de muerte en los hombres en el año 2007 con un solo caso en menor de un año.

Tabla 20. Tasas específicas de mortalidad por malformaciones congénitas, deformidades y anomalías cromosómicas, hombres Ráquira, 2005 – 2011

Subgrupos de causas de muerte según lista de tabulación para la mortalidad infantil y del niño (67 causas)	Grupos de edad	No. muertes 2005	No. muertes 2006	No. muertes 2007	No. muertes 2008	No. muertes 2009	No. muertes 2010	No. muertes 2011
malformaciones congénitas del	Menores de 5 años	0	0	0	0	0	0	0



E.S.E. CENTRO DE SALUD SAN ANTONIO DE LA PARED

NIT 820.000.886.-3

TELEFAX: 7357216

corazón	Entre 1 y 4 años	0	0	0	0	0	0	0
	Menores de 1 año	0	0	1	0	0	0	0

SUBGRUPO DE CAUSAS EXTERNAS DE MORBILIDAD Y MORTALIDAD

En el subgrupo de causas externas de morbilidad y mortalidad, los otros accidentes que obstruyen la respiración, generaron un caso en el año 2007 en menor de 1 años

Tabla 21 Número de muertes en la infancia y niñez, por causas externas de morbilidad y mortalidad, hombre Ráquira, 2005 – 2011

Subgrupos de causas de muerte según lista de tabulación para la mortalidad infantil y del niño (67 causas)	Grupos de edad	No. muertes 2005	No. muertes 2006	No. muertes 2007	No. muertes 2008	No. muertes 2009	No. muertes 2010	No. muertes 2011
otros accidentes que obstruyen la respiración)	Menores de 5 años							
	Entre 1 y 4 años							
	Menores de 1 año			1				

Fuente: DANE 2005

2.1.4 Análisis desigualdad en la mortalidad materno – infantil y en la niñez

En los indicadores de mortalidad infantil, (neonatal, infantil ajustad, niñez ajustada) el intervalo de confianza atraviesa el uno, por lo tanto no existe diferencia estadísticamente significativa en comparación con el departamento

En relación al resto de indicadores como mortalidad materna disminuyo en el 2008 y se ha mantenido hasta el 2011, tasa de mortalidad neonatal para el 2008 y 2009 aumento, 2010 disminuyo y 2011 aumento nuevamente, la tasa de mortalidad infantil predomina el aumento, sin embargo paras el 2011 disminuyo, la tasa de mortalidad en la niñez ha tenido variabilidad en el aumento e indicador, de los seis años evaluado 3 aumento, tres en disminución para este el 2011



E.S.E. CENTRO DE SALUD SAN ANTONIO DE LA PARED

NIT 820.000.886.-3

TELEFAX: 7357216

Los indicadores de mortalidad por Ira, Eda y nutrición, se mantiene igual para todos los años, cero casos para el municipio de Ráquira

Tabla 22. Semaforización y tendencia de la mortalidad materno – infantil y niñez, Ráquira 2005- 2011

Causa de muerte	BOYAC A	RAQUIRA	2006	2007	2008	2009	2010	2011
Razón de mortalidad materna	34.97	0 #####	-	↗	↘	-	-	-
Tasa de mortalidad neonatal	6.64	9.7 1	↗	↘	↗	↗	↘	↗
Tasa de mortalidad infantil ajustada (DANE)	10.9	9.7 1	↗	↗	↘	↗	↗	↘
Tasa de mortalidad en la niñez ajustada (DANE)	13.17	9.71	↘	↗	↘	↗	↗	↘
Tasa de mortalidad por IRA en menores de cinco años	15.57	0 #####	↘	-	-	-	-	-
Tasa de mortalidad por EDA en menores de cinco años	0.86	0 #####	-	-	-	-	-	-
Tasa de mortalidad por desnutrición en menores de cinco años	0.9	0 #####	-	-	-	-	-	-

Fuente: proyecciones DANE

a continuación se presentan las graficas de los casos que presento el municipio según la tabla d e semaforización para el año 2011 y los cuales se pueden comparar con el departamento

Mortalidad Neonatal

Al comparar la mortalidad neonatal con el departamento se puede decir que el departamento tuvo una concertación de muerte neonatal en le periodo de tiempo analizado, mientras que Ráquira tuvo dos descenso en los años 2007 y 2010 sin ningún caso de mortalidad, sin embargo las tasas del departamento y las tasas del municipio son similares

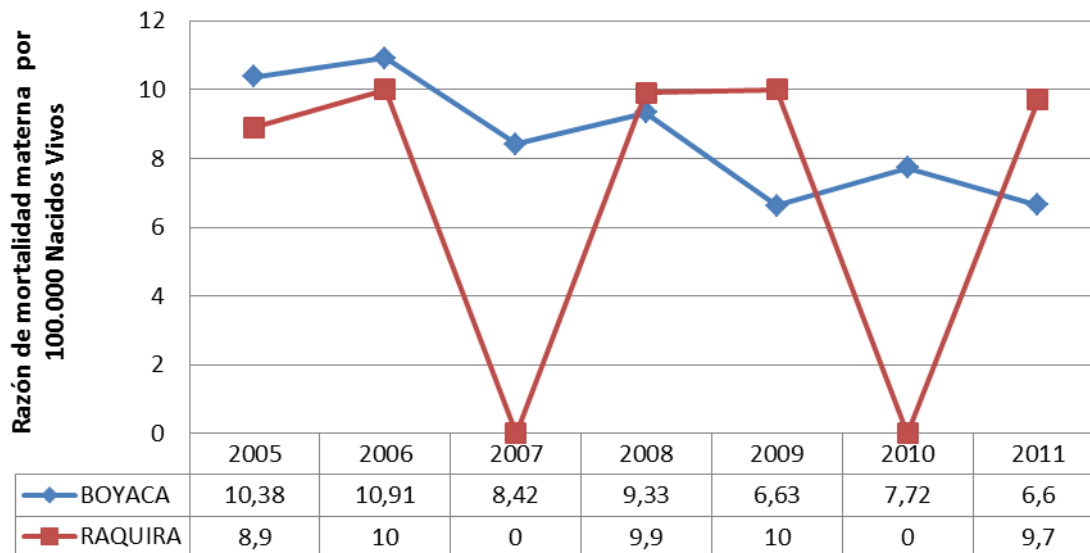
Figura 24 Tasa de mortalidad neonatal, municipio, Ráquira 2005- 2011



E.S.E. CENTRO DE SALUD SAN ANTONIO DE LA PARED

NIT 820.000.886.-3

TELEFAX: 7357216

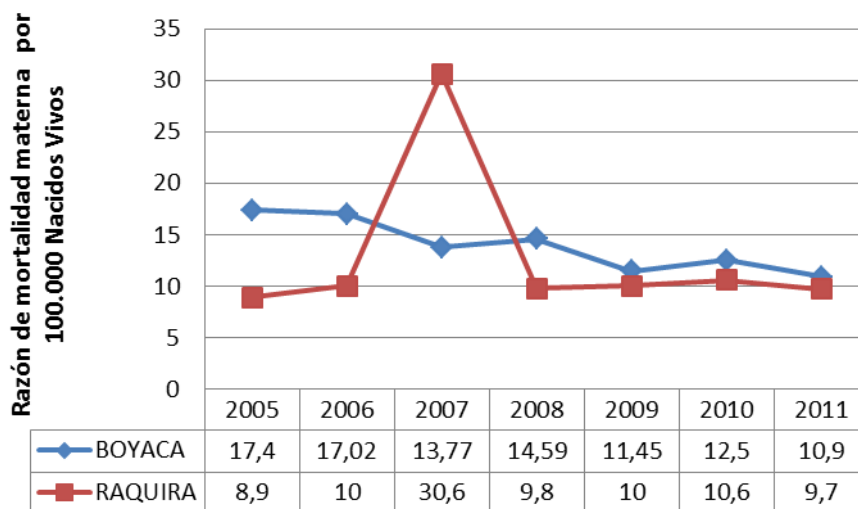


Fuente: Proyecciones DANE

Mortalidad infantil

Para mortalidad infantil, el municipio de Ráquira tuvo un comportamiento brusco en el año 2007, aumentando las tasas en comparación con el departamento que se mantuvo estable en el periodo analizado,

Figura 25 Tasa de mortalidad infantil, municipio, Raquira 2005- 2011



Fuente: Proyecciones DANE



E.S.E. CENTRO DE SALUD SAN ANTONIO DE LA PARED

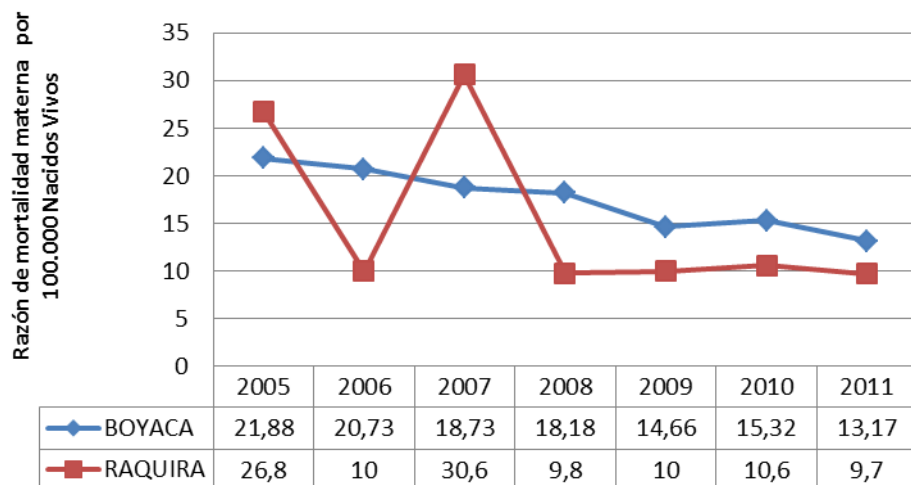
NIT 820.000.886.-3

TELEFAX: 7357216

Mortalidad en la niñez

En cuanto a mortalidad en la niñez Ráquira presentó dos picos elevados en el año 2005 y 2007 con tasa elevadas, empezado a tener una disminución de este evento hacia el año 2009 a 2011 y por lo tanto sus tasas también se redujeron, en cuanto a esto el departamento de Boyacá también tuvo un descenso en sus tasas durante el mismo periodo mencionado

Figura 26 Tasa de mortalidad en la niñez, municipio, Raquira 2005- 2011



Fuente: proyecciones DANE



E.S.E. CENTRO DE SALUD SAN ANTONIO DE LA PARED

NIT 820.000.886.-3

TELEFAX: 7357216

2.1.5 Identificación de prioridades identificadas por mortalidad general, específica y materno -infantil

A continuación se muestra en la tabla el resumen de las prioridades a nivel de mortalidad en el municipio de Raquira en los diferentes grupos de causas

Tabla 23 Identificación de prioridades en salud del municipio, Raquira 2011

	Causa de mortalidad identificada	RAQUIRA	BOYACA	Tendencia a través del tiempo 2005 al 2011
Mortalidad general por grandes causas	enfermedades del sistema circulatorio (población/mujeres)	20,4	No aplica	
	las causas externas (hombres)	41,2		
Mortalidad específica por subgrupo	las enfermedades transmisibles	0,0		
	El tumor maligno del útero	0,0		
	enfermedades isquémicas del corazón	13,34311		
	los accidentes de transporte terrestre	0		
Mortalidad materno-infantil	Tasa de mortalidad por IRA	0	15,6	DISMINUYO
	Tasa de mortalidad EDA	0	0,9	DISMINUYO
	enfermedades endocrinas, nutricionales y metabólicas	0	0,9	DISMINUYO

Fuente: Proyecciones DANE



E.S.E. CENTRO DE SALUD SAN ANTONIO DE LA PARED

NIT 820.000.886.-3

TELEFAX: 7357216

Conclusiones

A nivel de mortalidad para el municipio de Ráquira, encontramos en las grandes causas las enfermedades del sistema circulatorio, seguida de las demás causas para el caso de las mujeres, las causas mencionadas anteriormente también se convierten en las causas de muertes, en los hombres encontramos las enfermedades del sistema circulatorio, las demás causas y las neoplasias en tercer lugar.

En cuanto a los subgrupos encontramos tres principales causas de muertes para la población en general, las enfermedades hipertensivas del corazón, las agresiones y enfermedades isquémicas del corazón

Las causas de muerte que más años de vida perdidos que género en el municipio son las causas externas, para el género femenino las causas de AVPP son las demás causas y para los hombres las causas de AVPP son causas externas.

En cuanto a la mortalidad infantil, en el municipio se presentó mortalidad neonatal, en la infancia y en la niñez, sus principales causas son las afecciones del periodo perinatal y enfermedades del sistema circulatorio

Es importante realizar intervención en ámbitos sociales para reducir la mortalidad por causas externas así como la promoción de estilos de vida saludable y mejorar cada día la calidad de vida de los raquireños, y en el caso de la población viva con enfermedades crónicas, mantener controlada la enfermedad

2.2 Análisis de la morbilidad

La morbilidad es un dato estadístico importante para comprender la evolución o retroceso de alguna enfermedad, las razones de su surgimiento y las posibles soluciones; para el municipio de Ráquira, la principal causa de morbilidad en general son las enfermedades transmisibles, seguido de las condiciones transmisibles y nutricionales y por último los signos y síntomas, siendo estas, las de mayor número de enfermedades presentes en la población

2.2.1 Principales causas de morbilidad

Al identificar las principales causas de enfermedad en la población, permite realizar intervención oportuna y precisa, así como identificar cual es el grupo de poblacional vulnerable a determinada causa



E.S.E. CENTRO DE SALUD SAN ANTONIO DE LA PARED

NIT 820.000.886.-3

TELEFAX: 7357216

Morbilidad atendida

La morbilidad atendida se analiza por ciclo vital, para este caso se evidenciará las principales causas de morbilidad en la población raquireña, como lo son las condiciones transmisibles y nutricionales en todo los ciclos vitales.

Tabla 24. Principales causas de morbilidad, municipio Ráquira 2009 – 2012

Ciclo vital	Gran causa de morbilidad	PROPORCIÓN 2009	PROPORCIÓN 2010	PROPORCIÓN 2011	PROPORCIÓN 2012	CAMBIO EN PUNTOS PORCENTUALES 2011 - 2012
Primera infancia (0 - 5 años)	Condiciones transmisibles y nutricionales	59,55	55,91	47,14	60,87	13,73
	Condiciones materno perinatales *	0	0	0,71	1,45	0,73
	Enfermedades no transmisibles	15,73	26,88	34,29	21,74	12,55
	Lesiones	10,11	8,6	7,14	4,35	2,8
	Signos y síntomas mal definidos	14,61	8,6	10,71	11,59	0,88
Infancia (6 - 11 años)	Condiciones transmisibles y nutricionales	103,57	66,67	139,47	166,67	27,19
	Condiciones materno perinatales *	50	50	71,05	125,93	54,87
	Enfermedades no transmisibles	17,86	25	31,58	37,04	5,46
	Lesiones	14,29	29,17	23,68	22,22	1,46
	Signos y síntomas mal definidos	28,57	54,17	60,53	44,44	16,08
Adolescencia (12 - 18 años)	Condiciones transmisibles y nutricionales	59,09	77,27	42,59	64,15	21,56



E.S.E. CENTRO DE SALUD SAN ANTONIO DE LA PARED

NIT 820.000.886.-3

TELEFAX: 7357216

	Condiciones materno perinatales *	45,45	29,55	12,96	24,53	11,57
	Enfermedades no transmisibles	13,64	22,73	24,07	16,98	7,09
	Lesiones	54,55	38,64	33,33	45,28	11,95
	Signos y síntomas mal definidos	140,91	43,18	85,19	54,72	30,47
Juventud (14 - 26 años)	Condiciones transmisibles y nutricionales	71,43	58,06	44,19	58,54	14,35
	Condiciones materno perinatales *	42,86	32,26	34,88	31,71	3,18
	Enfermedades no transmisibles	476,19	474,19	388,37	378,05	10,32
	Lesiones	161,9	74,19	116,28	90,24	26,04
	Signos y síntomas mal definidos	385,71	370,97	362,79	429,27	66,48
Adultez (27 - 59 años)	Condiciones transmisibles y nutricionales	150	156,25	107,14	134,62	27,47
	Condiciones materno perinatales *	120	68,75	46,43	46,15	0,27
	Enfermedades no transmisibles	120	93,75	107,14	65,38	41,76
	Lesiones	600	487,5	496,43	546,15	49,73
	Signos y síntomas mal definidos	100	75	60,71	46,15	14,56
Persona mayor (> 60 años)	Condiciones transmisibles y nutricionales	15,58	9,39	13,28	9,02	4,26
	Enfermedades no transmisibles	67,53	67,96	68,41	75,61	7,2



E.S.E. CENTRO DE SALUD SAN ANTONIO DE LA PARED

NIT 820.000.886.-3

TELEFAX: 7357216

	Lesiones	6,49	8,09	6,24	3,89	2,34
	Signos y síntomas mal definidos	10,39	14,56	12,07	11,48	0,6

Fuente: Bodega de Datos de SISPRO (SGD) – RIPS; Registro de Estadísticas Vitales, Diciembre de 2011

Principales causas de morbilidad en hombres

De los ciclos vitales enunciados en la tabla, todos tienen mayor proporción de morbilidad en la causas de condiciones transmisibles y nutricionales, seguida de las enfermedades no transmisibles en el género masculino

Tabla 25 Principales causas de morbilidad en hombres, municipio Ráquira 2009 – 2012

Ciclo vital	Gran causa de morbilidad	PROPORCIÓN N 2009	PROPORCIÓN N 2010	PROPORCIÓN N 2011	PROPORCIÓN N 2012	CAMBIO EN PUNTOS PORCENTUALES 2011 - 2012
Primera infancia (0 - 5 años)	Condiciones transmisibles y nutricionales	59,55	55,91	47,14	60,87	13,73
	Condiciones materno perinatales *	0,00	0,00	0,71	1,45	0,73
	Enfermedades no transmisibles	15,73	26,88	34,29	21,74	12,55
	Lesiones	10,11	8,60	7,14	4,35	2,80
	Signos y síntomas mal definidos	14,61	8,60	10,71	11,59	0,88
Infancia (6 - 11 años)	Condiciones transmisibles y nutricionales	55,77	39,02	52,48	47,37	5,11
	Enfermedades no transmisibles	26,92	29,27	26,73	35,79	9,06
	Lesiones	9,62	14,63	11,88	10,53	1,35



E.S.E. CENTRO DE SALUD SAN ANTONIO DE LA PARED

NIT 820.000.886.-3

TELEFAX: 7357216

	Signos y síntomas mal definidos	7,69	17,07	8,91	6,32	2,60
Adolescencia (12 -18 años)	Condiciones transmisibles y nutricionales	51,85	29,63	46,91	32,53	14,38
	Enfermedades no transmisibles	24,07	41,98	28,40	40,96	12,57
	Lesiones	18,52	16,05	8,64	15,66	7,02
	Signos y síntomas mal definidos	5,56	12,35	16,05	10,84	5,21
Juventud (14 - 26 años)	Condiciones transmisibles y nutricionales	40,26	20,88	34,33	24,37	9,96
	Enfermedades no transmisibles	28,57	48,35	40,30	44,54	4,24
	Lesiones	44,12	19,78	14,18	20,17	5,99
	Signos y síntomas mal definidos	11,11	10,99	11,19	10,92	0,27
Adultez (27 - 59 años)	Condiciones transmisibles y nutricionales	22,52	11,86	17,92	12,80	5,12
	Enfermedades no transmisibles	53,64	59,28	55,91	60,90	4,99
	Lesiones	13,91	15,98	15,41	14,19	1,23
	Signos y síntomas mal definidos	9,93	12,89	10,75	12,11	1,36



E.S.E. CENTRO DE SALUD SAN ANTONIO DE LA PARED

NIT 820.000.886.-3

TELEFAX: 7357216

Fuente: proyecciones DANE

Principales causas de morbilidad en mujeres

Al analizar la morbilidad por género mujeres, las principales causas de morbilidad son las enfermedades transmisibles y nutricionales y se presenta en los diferentes ciclos vitales analizados, llama la atención que esta causa es la que más impacto en cuanto a morbilidad genera en todos los ciclos vitales

Tabla 26 Principales causas de morbilidad en mujeres, departamento municipio Ráquira 2009 – 2012

Ciclo vital	Gran causa de morbilidad	PROPORCIÓN 2009	PROPORCIÓN 2010	PROPORCIÓN 2011	PROPORCIÓN 2012	CAMBIO EN PUNTOS PORCENTUALES 2011 - 2012
Primera infancia (0 - 5 años)	Condiciones transmisibles y nutricionales	63,29	51,49	54,48	57,66	3,18
	Condiciones materno perinatales *	0,00	0,00	0,00	0,73	0,73
	Enfermedades no transmisibles	20,25	29,70	35,17	24,82	10,35
	Lesiones	3,80	5,94	2,07	2,19	0,12
	Signos y síntomas mal definidos	12,66	12,87	8,28	14,60	6,32
Infancia (6 - 11 años)	Condiciones transmisibles y nutricionales	96,43	116,67	126,32	177,78	51,46
	Condiciones materno perinatales *	50,00	50,00	71,05	125,93	54,87
	Enfermedades no transmisibles	21,43	50,00	78,95	111,11	32,16
	Lesiones	0,00	25,00	7,89	14,81	6,92
	Signos y síntomas mal definidos	14,29	25,00	36,84	22,22	14,62



E.S.E. CENTRO DE SALUD SAN ANTONIO DE LA PARED

NIT 820.000.886.-3

TELEFAX: 7357216

Adolescencia (12 -18 años)	Condiciones transmisibles y nutricionales	104,55	61,36	116,67	96,23	20,44
	Condiciones materno perinatales *	13,64	11,36	9,26	22,64	13,38
	Enfermedades no transmisibles	127,27	120,45	83,33	98,11	14,78
	Lesiones	9,09	9,09	20,37	20,75	0,38
	Signos y síntomas mal definidos	40,91	29,55	38,89	47,17	8,28
Juventud (14 - 26 años)	Condiciones transmisibles y nutricionales	233,33	116,13	179,07	202,44	23,37
	Condiciones materno perinatales *	80,95	58,06	46,51	85,37	38,85
	Enfermedades no transmisibles	371,43	332,26	262,79	248,78	14,01
	Lesiones	33,33	25,81	25,58	29,27	3,69
	Signos y síntomas mal definidos	95,24	96,77	104,65	112,20	7,54
Adulthood (27 - 59 años)	Condiciones transmisibles y nutricionales	460,00	418,75	428,57	465,38	36,81
	Condiciones materno perinatales *	120,00	68,75	46,43	46,15	0,27
	Enfermedades no transmisibles	1490,00	1231,25	1042,86	1253,85	210,99
	Lesiones	110,00	131,25	103,57	73,08	30,49



E.S.E. CENTRO DE SALUD SAN ANTONIO DE LA PARED

NIT 820.000.886.-3

TELEFAX: 7357216

	Signos y síntomas mal definidos	460,00	368,75	289,29	415,38	126,10
Persona mayor (> 60 años)	Condiciones transmisibles y nutricionales	17,27	7,45	12,72	9,28	3,44
	Enfermedades no transmisibles	69,06	70,21	71,02	78,01	6,98
	Lesiones	3,60	6,91	4,95	2,41	2,54
	Signos y síntomas mal definidos	10,07	15,43	11,31	10,31	1,00

Fuente: Proyecciones DANE

2.2.2 Morbilidad específica por subgrupo

A continuación se desagregan los subgrupos de morbilidad en general, para hombres y mujeres en la población del municipio de Ráquira

Condiciones transmisibles y nutricionales

Las deficiencias nutricionales son la principal causa de morbilidad en los diferentes grupos de ciclo vital afectado principalmente a la primera infancia e infancia

Tabla 27 Morbilidad específica en las condiciones transmisibles y nutricionales municipio Ráquira 2009 – 2012

Ciclo vital	Condiciones transmisibles y nutricionales	PROPORCIÓN 2009	PROPORCIÓN 2010	PROPORCIÓN 2011	PROPORCIÓN 2012	CAMBIO EN PUNTOS PORCENTUALES 2011 - 2012
Primera infancia (0 - 5 años)	Enfermedades infecciosas y parasitarias (A00-B99, G00, G03-G04, N70-N73)	0	0	0	0	0
	Infecciones respiratorias (J00-J06, J10-J18, J20-J22,	0	0	0	0	0



E.S.E. CENTRO DE SALUD SAN ANTONIO DE LA PARED

NIT 820.000.886.-3

TELEFAX: 7357216

	H65-H66)					
	Deficiencias nutricionales (E00-E02, E40-E46, E50, D50-D53, D64.9, E51-E64)	100	100	100	100	0
Infancia (6 - 11 años)	Enfermedades infecciosas y parasitarias (A00-B99, G00, G03-G04, N70-N73)	0	0	0	0	0
	Infecciones respiratorias (J00-J06, J10-J18, J20-J22, H65-H66)	0	0	0	0	0
	Deficiencias nutricionales (E00-E02, E40-E46, E50, D50-D53, D64.9, E51-E64)	100	100	100	100	0
Adolescencia (12 -18 años)	Enfermedades infecciosas y parasitarias (A00-B99, G00, G03-G04, N70-N73)	#¡DIV/0!	0	0	#¡DIV/0!	#¡DIV/0!
	Infecciones respiratorias (J00-J06, J10-J18, J20-J22, H65-H66)	#¡DIV/0!	0	0	#¡DIV/0!	#¡DIV/0!



E.S.E. CENTRO DE SALUD SAN ANTONIO DE LA PARED

NIT 820.000.886.-3

TELEFAX: 7357216

	Deficiencias nutricionales (E00-E02, E40-E46, E50, D50-D53, D64.9, E51-E64)	#¡DIV/0!	100	100	#¡DIV/0!	#¡DIV/0!
Juventud (14 - 26 años)	Enfermedades infecciosas y parasitarias (A00-B99, G00, G03-G04, N70-N73)	#¡DIV/0!	0	0	0	0
	Infecciones respiratorias (J00-J06, J10-J18, J20-J22, H65-H66)	#¡DIV/0!	0	0	0	0
	Deficiencias nutricionales (E00-E02, E40-E46, E50, D50-D53, D64.9, E51-E64)	#¡DIV/0!	100	100	100	0
Adulthood (27 - 59 años)	Enfermedades infecciosas y parasitarias (A00-B99, G00, G03-G04, N70-N73)	0	0	0	0	0
	Infecciones respiratorias (J00-J06, J10-J18, J20-J22, H65-H66)	0	0	0	0	0
	Deficiencias nutricionales (E00-E02, E40-E46, E50, D50-D53,	100	100	100	100	0



E.S.E. CENTRO DE SALUD SAN ANTONIO DE LA PARED

NIT 820.000.886.-3

TELEFAX: 7357216

	D64.9, E51-E64)					
Persona mayor (> 60 años)	Enfermedades infecciosas y parasitarias (A00-B99, G00, G03-G04, N70-N73)	0	0	0	0	0
	Infecciones respiratorias (J00-J06, J10-J18, J20-J22, H65-H66)	0	0	0	0	0
	Deficiencias nutricionales (E00-E02, E40-E46, E50, D50-D53, D64.9, E51-E64)	100	100	100	100	0

Fuente: Proyecciones DANE

Condiciones materno perinatales

Las condiciones materno perinatales son las principal causa e morbilidad en los ciclos vitales de adolescencia, juventud y adultez

Tabla 28 Morbilidad específica en las condiciones materno – perinatales, municipio Ráquira 2009 – 2012

Ciclo vital	Subgrupo de causa de morbilidad	PROPORCIÓN N 2009	PROPORCIÓN N 2010	PROPORCIÓN N 2011	PROPORCIÓN N 2012	CAMBIO EN PUNTOS PORCENTUALES 2011 - 2012
Primera infancia (0 - 5 años)	Condiciones maternas (O00-O99)	#¡DIV/0!	#¡DIV/0!	#¡DIV/0!	0	#¡DIV/0!
	Condiciones derivadas durante el periodo perinatal	#¡DIV/0!	#¡DIV/0!	#¡DIV/0!	100	#¡DIV/0!



E.S.E. CENTRO DE SALUD SAN ANTONIO DE LA PARED

NIT 820.000.886.-3

TELEFAX: 7357216

	(P00-P96)					
Infancia (6 - 11 años)	Condicione s maternas (O00-O99)	#¡DIV/0!	#¡DIV/0!	#¡DIV/0!	#¡DIV/0!	#¡DIV/0!
	Condicione s derivadas durante el periodo perinatal (P00-P96)	#¡DIV/0!	#¡DIV/0!	#¡DIV/0!	#¡DIV/0!	#¡DIV/0!
Adolescenci a (12 -18 años)	Condicione s maternas (O00-O99)	100	100	100	100	0
	Condicione s derivadas durante el periodo perinatal (P00-P96)	0	0	0	0	0
Juventud (14 - 26 años)	Condicione s maternas (O00-O99)	100	100	100	100	0
	Condicione s derivadas durante el periodo perinatal (P00-P96)	0	0	0	0	0
Adultez (27 - 59 años)	Condicione s maternas (O00-O99)	100	100	100	100	0
	Condicione s derivadas durante el periodo perinatal (P00-P96)	0	0	0	0	0



E.S.E. CENTRO DE SALUD SAN ANTONIO DE LA PARED

NIT 820.000.886.-3

TELEFAX: 7357216

Enfermedades no transmisibles

Las enfermedades respiratorias y de la piel son la principal causas de morbilidad en el ciclo vital de primera infancia

Tabla 29 Morbilidad específica en las enfermedades no transmisibles, en la primera infancia municipio Ráquira 2009 – 2012

Ciclo vital	Subgrupo de causa de morbilidad Enfermedades no transmisibles	PROPORCIÓN N 2009	PROPORCIÓN N 2010	PROPORCIÓN N 2011	PROPORCIÓN N 2012	CAMBIO EN PUNTOS PORCENTUALES 2011 - 2012
Primera infancia (0 - 5años)	Neoplasias malignas (C00-C97)	0	0	0	0	0
	Otras neoplasias (D00-D48)	0	0	0	0	0
	Diabetes mellitus (E10-E14)	0	0	0	0	0
	Desordenes endocrinos (D55-D64 excepto D64.9, D65-D89, E03-E07, E15-E16, E20-E34, E65-E88)	0	1,351351351	4	1,298701299	-2,701298701
	Condiciones neuropsiquiátricas (F01-F99, G06-G98)	2,941176471	4,054054054	4	3,896103896	-0,103896104
Enfermedades de los órganos de los sentidos (H00-H61, H68-H93)	5,882352941	12,16216216	7,2	9,090909091	1,890909091	



E.S.E. CENTRO DE SALUD SAN ANTONIO DE LA PARED

NIT 820.000.886.-3

TELEFAX: 7357216

Enfermedades cardiovasculares (I00-I99)	0	4,054054054	0	3,896103896	3,896103896
Enfermedades respiratorias (J30-J98)	8,823529412	17,56756757	16	20,77922078	4,779220779
Enfermedades digestivas (K20-K92)	14,70588235	10,81081081	4	7,792207792	3,792207792
Enfermedades genitourinarias (N00-N64, N75-N98)	14,70588235	8,108108108	6,4	14,28571429	7,885714286
Enfermedades de la piel (L00-L98)	14,70588235	20,27027027	9,6	20,77922078	11,17922078
Enfermedades musculoesqueléticas (M00-M99)	2,941176471	6,756756757	5,6	1,298701299	-4,301298701
Anomalías congénitas (Q00-Q99)	20,58823529	12,16216216	20,8	12,98701299	-7,812987013
Condiciones orales (K00-K14)	14,70588235	2,702702703	22,4	3,896103896	-18,5038961

Fuente: Proyecciones DANE

Las enfermedades de los órganos de los sentidos afectan principalmente a la infancia, es por ello importante detectar a tiempo estas afecciones, ya que pueden influir en el desarrollo físico y cognitivo de esta población

Tabla 30 Morbilidad específica en las enfermedades no transmisibles, en la infancia del municipio Ráquira 2009 – 2012

Ciclo vital	Subgrupo de causa de morbilidad Enfermedades no transmisibles	PROPORCIÓN N 2009	PROPORCIÓN N 2010	PROPORCIÓN N 2011	PROPORCIÓN N 2012	CAMBIO EN PUNTOS PORCENTUALES 2011 – 2012



E.S.E. CENTRO DE SALUD SAN ANTONIO DE LA PARED

NIT 820.000.886.-3

TELEFAX: 7357216

Infancia (6 - 11 años)	Neoplasias malignas (C00-C97)	0	0	0	0	0
	Otras neoplasias (D00-D48)	0	0	1,612903226	0	-1,612903226
	Diabetes mellitus (E10-E14)	0	0	0	0	0
	Desordenes endocrinos (D55-D64 excepto D64.9, D65-D89, E03-E07, E15-E16, E20-E34, E65-E88)	4,545454545	3,846153846	1,612903226	5,194805195	3,581901969
	Condiciones neuropsiquiátricas (F01-F99, G06-G98)	22,72727273	0	9,677419355	5,194805195	-4,48261416
	Enfermedades de los órganos de los sentidos (H00-H61, H68-H93)	9,090909091	11,53846154	27,41935484	18,18181818	-9,237536657
	Enfermedades cardiovasculares (I00-I99)	0	3,846153846	1,612903226	0	-1,612903226
	Enfermedades respiratorias (J30-J98)	9,090909091	11,53846154	4,838709677	7,792207792	2,953498115
	Enfermedades digestivas (K20-K92)	0	15,38461538	4,838709677	6,493506494	1,654796816
	Enfermedades genitourinarias (N00-N64, N75-N98)	18,18181818	7,692307692	6,451612903	12,98701299	6,535400084
	Enfermedades de la piel (L00-L98)	9,090909091	26,92307692	4,838709677	12,98701299	8,14830331



E.S.E. CENTRO DE SALUD SAN ANTONIO DE LA PARED

NIT 820.000.886.-3

TELEFAX: 7357216

Enfermedades musculoesqueléticas (M00-M99)	9,090909091	3,846153846	1,612903226	5,194805195	3,581901969
Anomalías congénitas (Q00-Q99)	13,63636364	3,846153846	1,612903226	6,493506494	4,880603268
Condiciones orales (K00-K14)	4,545454545	11,53846154	33,87096774	19,48051948	-14,39044826

Fuente: proyecciones DANE

Las enfermedades genitourinario y la de órganos de los sentidos afecta al ciclo vital de adolescencia, aquí es importante intervenir ya que en esta edad se presentan diferentes cambio físicos y es ideal para la prevención de enfermedades futuras

Tabla 31 Morbilidad específica en las enfermedades no transmisibles, en la adolescentes municipio Ráquira 2009 – 2012

Ciclo vital	Subgrupo de causa de morbilidad Enfermedades no transmisibles	PROPORCIÓN N 2009	PROPORCIÓN N 2010	PROPORCIÓN N 2011	PROPORCIÓN N 2012	CAMBIO EN PUNTOS PORCENTUAL ES 2011 - 2012
Adolescencia (12 -18 años)	Neoplasias malignas (C00-C97)	0	0	0	0	0
	Otras neoplasias (D00-D48)	0	2,105263158	0	1,01010101	1,01010101
	Diabetes mellitus (E10-E14)	0	2,105263158	0	0	0
	Desordenes endocrinos (D55-D64 excepto D64.9, D65-D89, E03-E07, E15-E16, E20-E34, E65-E88)	6,666666667	2,105263158	2,816901408	5,050505051	2,233603642



E.S.E. CENTRO DE SALUD SAN ANTONIO DE LA PARED

NIT 820.000.886.-3

TELEFAX: 7357216

Condiciones neuropsiquiátricas (F01-F99, G06-G98)	6,666666667	2,105263158	2,816901408	5,050505051	2,233603642
Enfermedades de los órganos de los sentidos (H00-H61, H68-H93)	15,555555556	14,73684211	12,67605634	18,18181818	5,505761844
Enfermedades cardiovasculares (I00-I99)	0	14,73684211	0	2,02020202	2,02020202
Enfermedades respiratorias (J30-J98)	6,666666667	5,263157895	4,225352113	4,04040404	-0,184948072
Enfermedades digestivas (K20-K92)	6,666666667	14,73684211	15,49295775	19,19191919	3,698961445
Enfermedades genitourinarias (N00-N64, N75-N98)	31,11111111	15,78947368	15,49295775	12,12121212	-3,371745625
Enfermedades de la piel (L00-L98)	13,33333333	9,473684211	23,94366197	18,18181818	-5,76184379
Enfermedades musculoesqueléticas (M00-M99)	11,11111111	12,63157895	11,26760563	6,060606061	-5,206999573
Anomalías congénitas (Q00-Q99)	0	1,052631579	0	0	0
Condiciones orales (K00-K14)	2,222222222	3,157894737	11,26760563	9,090909091	-2,176696543

Fuente: Proyecciones DANE

Las enfermedades digestivas y las neuropsiquiátricas están presentes en la juventud, en cuanto a esta segunda causa e importante indagar qué tipo de condición neuropsiquiátrica presente ya que es una población vulnerable a problemas mentales que según la gravedad puede llegar al suicidio



E.S.E. CENTRO DE SALUD SAN ANTONIO DE LA PARED

NIT 820.000.886.-3

TELEFAX: 7357216

Tabla 32 Morbilidad específica en las enfermedades no transmisibles, en la juventud municipio Ráquira 2009 - 2012

Ciclo vital	Subgrupo de causa de morbilidad Enfermedades no transmisibles	PROPORCIÓN N 2009	PROPORCIÓN N 2010	PROPORCIÓN N 2011	PROPORCIÓN N 2012	CAMBIO EN PUNTOS PORCENTUALES 2011 - 2012
Juventud (14 - 26 años)	Neoplasias malignas (C00-C97)	0	0	0	0	0
	Otras neoplasias (D00-D48)	0,81300813	1,612903226	0	1,025641026	1,025641026
	Diabetes mellitus (E10-E14)	0	2,150537634	0	0,512820513	0,512820513
	Desordenes endocrinos (D55-D64 excepto D64.9, D65-D89, E03-E07, E15-E16, E20-E34, E65-E88)	4,87804878	4,838709677	3,043478261	3,58974359	0,546265329
	Condiciones neuropsiquiátricas (F01-F99, G06-G98)	10,56910569	10,75268817	16,52173913	6,153846154	-10,36789298
	Enfermedades de los órganos de los sentidos (H00-H61, H68-H93)	14,63414634	9,677419355	9,565217391	10,76923077	1,204013378
	Enfermedades cardiovasculares (I00-I99)	2,43902439	9,677419355	1,739130435	1,538461538	-0,200668896
	Enfermedades respiratorias (J30-J98)	1,62601626	3,225806452	3,043478261	1,025641026	-2,017837235



E.S.E. CENTRO DE SALUD SAN ANTONIO DE LA PARED

NIT 820.000.886.-3

TELEFAX: 7357216

Enfermedades digestivas (K20-K92)	14,63414634	12,90322581	18,26086957	24,1025641	5,841694537
Enfermedades genitourinarias (N00-N64, N75-N98)	30,89430894	22,04301075	18,69565217	16,92307692	-1,772575251
Enfermedades de la piel (L00-L98)	8,130081301	8,602150538	10,43478261	11,79487179	1,360089186
Enfermedades musculoesqueléticas (M00-M99)	8,130081301	10,75268817	9,130434783	9,230769231	0,100334448
Anomalías congénitas (Q00-Q99)	0,81300813	0	0,434782609	1,538461538	1,10367893
Condiciones orales (K00-K14)	2,43902439	3,76344086	9,130434783	11,79487179	2,664437012
Subgrupo de causa de morbilidad Enfermedades no transmisibles	PROPORCIÓN N 2009	PROPORCIÓN N 2010	PROPORCIÓN N 2011	PROPORCIÓN N 2012	CAMBIO EN PUNTOS PORCENTUALES 2011 - 2012
Neoplasias malignas (C00-C97)	0	0	0	0	0
Otras neoplasias (D00-D48)	0	0	0	0	0
Diabetes mellitus (E10-E14)	2,702702703	2,341920375	1,711840228	2,024291498	0,31245127
Desordenes endocrinos (D55-D64 excepto D64.9, D65-D89, E03-E07, E15-E16, E20-E34, E65-	6,418918919	6,323185012	4,279600571	5,668016194	1,388415624



E.S.E. CENTRO DE SALUD SAN ANTONIO DE LA PARED

NIT 820.000.886.-3

TELEFAX: 7357216

E88)						
Condiciones neuropsiquiátricas (F01-F99, G06-G98)	6,418918919	8,899297424	8,987161198	6,072874494	-2,914286704	
Enfermedades de los órganos de los sentidos (H00-H61, H68-H93)	3,040540541	4,918032787	4,279600571	6,747638327	2,468037756	
Enfermedades cardiovasculares (I00-I99)	16,55405405	14,51990632	17,83166904	19,29824561	1,46657657	
Enfermedades respiratorias (J30-J98)	2,702702703	3,981264637	2,42510699	2,699055331	0,273948341	
Enfermedades digestivas (K20-K92)	19,25675676	14,9882904	23,10984308	23,21187584	0,102032762	
Enfermedades genitourinarias (N00-N64, N75-N98)	16,55405405	17,56440281	12,55349501	9,71659919	-2,836895817	
Enfermedades de la piel (L00-L98)	4,054054054	5,854800937	4,422253923	5,802968961	1,380715038	
Enfermedades musculoesqueléticas (M00-M99)	20,27027027	17,79859485	16,97574893	12,68556005	-4,290188876	
Anomalías congénitas (Q00-Q99)	0,337837838	0	0,142653352	0,4048583	0,262204947	
Condiciones orales (K00-K14)	1,689189189	2,81030445	3,281027104	5,668016194	2,38698909	
Subgrupo de causa de morbilidad Enfermedades no	PROPORCIÓN N 2009	PROPORCIÓN N 2010	PROPORCIÓN N 2011	PROPORCIÓN N 2012	CAMBIO EN PUNTOS PORCENTUALES 2011 - 2012	



E.S.E. CENTRO DE SALUD SAN ANTONIO DE LA PARED

NIT 820.000.886.-3

TELEFAX: 7357216

transmisibles					
Neoplasias malignas (C00-C97)	0	0	0	0	0
Otras neoplasias (D00-D48)	0,393700787	0,613496933	0,556586271	0,727272727	0,170686456
Diabetes mellitus (E10-E14)	1,968503937	3,067484663	2,41187384	4,363636364	1,951762523
Desordenes endocrinos (D55-D64 excepto D64.9, D65-D89, E03-E07, E15-E16, E20-E34, E65-E88)	1,57480315	4,294478528	2,226345083	1,636363636	-0,589981447
Condiciones neuropsiquiátricas (F01-F99, G06-G98)	4,330708661	5,521472393	4,081632653	1,636363636	-2,445269017
Enfermedades de los órganos de los sentidos (H00-H61, H68-H93)	3,149606299	4,601226994	5,751391466	5,454545455	-0,296846011
Enfermedades cardiovasculares (I00-I99)	35,82677165	35,27607362	43,22820037	50	6,771799629
Enfermedades respiratorias (J30-J98)	8,661417323	7,975460123	8,348794063	6,363636364	-1,985157699
Enfermedades digestivas (K20-K92)	14,96062992	9,81595092	10,57513915	11,27272727	0,697588126
Enfermedades genitourinarias (N00-N64, N75-N98)	5,118110236	7,055214724	4,638218924	4,727272727	0,089053803



E.S.E. CENTRO DE SALUD SAN ANTONIO DE LA PARED

NIT 820.000.886.-3

TELEFAX: 7357216

Enfermedades de la piel (L00-L98)	3,149606299	2,760736196	1,85528757	2,545454545	0,690166976
Enfermedades musculoesqueléticas (M00-M99)	18,8976378	18,09815951	15,21335807	9,818181818	-5,395176252
Anomalías congénitas (Q00-Q99)	0,787401575	0,613496933	0	0,181818182	0,181818182
Condiciones orales (K00-K14)	1,181102362	0,306748466	1,113172542	1,272727273	0,159554731

Fuente: proyecciones DANE

Las enfermedades cardiovasculares seguida de las musculoesqueléticas afecta la adultez, causas muy comúnmente frecuente en este grupo de la vida.

Tabla 33 Morbilidad específica en las enfermedades no transmisibles, en la adultez de municipio Ráquira 2009 – 2012

Ciclo vital	Subgrupo de causa de morbilidad Enfermedades no transmisibles	PROPORCIÓN N 2009	PROPORCIÓN N 2010	PROPORCIÓN N 2011	PROPORCIÓN N 2012	CAMBIO EN PUNTOS PORCENTUALES 2011 – 2012
Adultez (27 - 59 años)	Neoplasias malignas (C00-C97)	0	0	0	0	0
	Otras neoplasias (D00-D48)	0	0	0	0	0
	Diabetes mellitus (E10-E14)	2,702702703	2,341920375	1,711840228	2,024291498	0,31245127
	Desórdenes endocrinos (D55-D64 excepto D64.9, D65-D89, E03-E07, E15-E16, E20-E34, E65-	6,418918919	6,323185012	4,279600571	5,668016194	1,388415624



E.S.E. CENTRO DE SALUD SAN ANTONIO DE LA PARED

NIT 820.000.886.-3

TELEFAX: 7357216

E88)					
Condiciones neuropsiquiátricas (F01-F99, G06-G98)	6,418918919	8,899297424	8,987161198	6,072874494	-2,914286704
Enfermedades de los órganos de los sentidos (H00-H61, H68-H93)	3,040540541	4,918032787	4,279600571	6,747638327	2,468037756
Enfermedades cardiovasculares (I00-I99)	16,55405405	14,51990632	17,83166904	19,29824561	1,46657657
Enfermedades respiratorias (J30-J98)	2,702702703	3,981264637	2,42510699	2,699055331	0,273948341
Enfermedades digestivas (K20-K92)	19,25675676	14,9882904	23,10984308	23,21187584	0,102032762
Enfermedades genitourinarias (N00-N64, N75-N98)	16,55405405	17,56440281	12,55349501	9,71659919	-2,836895817
Enfermedades de la piel (L00-L98)	4,054054054	5,854800937	4,422253923	5,802968961	1,380715038
Enfermedades musculoesqueléticas (M00-M99)	20,27027027	17,79859485	16,97574893	12,68556005	-4,290188876
Anomalías congénitas (Q00-Q99)	0,337837838	0	0,142653352	0,4048583	0,262204947
Condiciones orales (K00-K14)	1,689189189	2,81030445	3,281027104	5,668016194	2,38698909

Fuente: Proyecciones DANE



E.S.E. CENTRO DE SALUD SAN ANTONIO DE LA PARED

NIT 820.000.886.-3

TELEFAX: 7357216

Las enfermedades cardiovasculares repite lugar como causa de morbilidad en esta caso para el ciclo vital de persona mayor, se debe trabajar en las enfermedades crónicas, realizar un adecuado control de estas para mejorar la calidad de vida de los pacientes que las padecen

Tabla 34. Morbilidad específica en las enfermedades no transmisibles, en la persona mayor de 60 años municipio Ráquira 2009 – 2012

Ciclo vital	Subgrupo de causa de morbilidad Enfermedades no transmisibles	PROPORCIÓN N 2009	PROPORCIÓN N 2010	PROPORCIÓN N 2011	PROPORCIÓN N 2012	CAMBIO EN PUNTOS PORCENTUALES 2011 – 2012
Persona mayor (> 60 años)	Neoplasias malignas (C00-C97)	0	0	0	0	0
	Otras neoplasias (D00-D48)	0,393700787	0,613496933	0,556586271	0,727272727	0,170686456
	Diabetes mellitus (E10-E14)	1,968503937	3,067484663	2,41187384	4,363636364	1,951762523
	Desordenes endocrinos (D55-D64 excepto D64.9, D65-D89, E03-E07, E15-E16, E20-E34, E65-E88)	1,57480315	4,294478528	2,226345083	1,636363636	-0,589981447
	Condiciones neuropsiquiátricas (F01-F99, G06-G98)	4,330708661	5,521472393	4,081632653	1,636363636	-2,445269017
	Enfermedades de los órganos de los sentidos (H00-H61, H68-H93)	3,149606299	4,601226994	5,751391466	5,454545455	-0,296846011



E.S.E. CENTRO DE SALUD SAN ANTONIO DE LA PARED

NIT 820.000.886.-3

TELEFAX: 7357216

Enfermedades cardiovasculares (I00-I99)	35,82677165	35,27607362	43,22820037	50	6,771799629
Enfermedades respiratorias (J30-J98)	8,661417323	7,975460123	8,348794063	6,363636364	-1,985157699
Enfermedades digestivas (K20-K92)	14,96062992	9,81595092	10,57513915	11,27272727	0,697588126
Enfermedades genitourinarias (N00-N64, N75-N98)	5,118110236	7,055214724	4,638218924	4,727272727	0,089053803
Enfermedades de la piel (L00-L98)	3,149606299	2,760736196	1,85528757	2,545454545	0,690166976
Enfermedades musculoesqueléticas (M00-M99)	18,8976378	18,09815951	15,21335807	9,818181818	-5,395176252
Anomalías congénitas (Q00-Q99)	0,787401575	0,613496933	0	0,181818182	0,181818182
Condiciones orales (K00-K14)	1,181102362	0,306748466	1,113172542	1,272727273	0,159554731

Fuente: Proyecciones DANE



E.S.E. CENTRO DE SALUD SAN ANTONIO DE LA PARED

NIT 820.000.886.-3

TELEFAX: 7357216

Lesiones

Traumatismos, envenenamientos u algunas otras consecuencias de causas externas son las principal causa de morbilidad en los cinco ciclos vitales, y un solo caso de Lesiones no intencionales en la adultez, para los ciclos de infancia y primera infancia es importante reforzar el cuidado de los menores para evitar este tipo de accidentes, para los demás ciclos vitales habría que indagar si han sido causados por elementos de trabajo donde se debe reforzar la salud ocupacional para evitar también este tipo de accidentes, y que las personas cuenten con las condiciones mínimas de seguridad que se le debe ofrecer y en caso de ser trabajo independientes educar a estos para el mismo objetivo mencionado

Tabla 35. Morbilidad específica por las lesiones, municipio Ráquira 2009 – 2012

T						
Ciclo vital	Lesiones	PROPORCIÓN 2009	PROPORCIÓN 2010	PROPORCIÓN 2011	PROPORCIÓN 2012	CAMBIO EN PUNTOS PORCENTUALES 2011 – 2012
Primera infancia (0 - 5 años)	Lesiones no intencionales (V01-X59, Y40-Y86, Y88, Y89)	0	0	0	0	0
	Lesiones intencionales (X60-Y09, Y35-Y36, Y870, Y871)	0	0	0	0	0
	Lesiones de intencionalidad indeterminada (Y10-Y34, Y872)	0	0	0	0	0
	Traumatismos, envenenamientos u algunas otras consecuencias de causas externas (S00-T98)	100	100	100	100	0



E.S.E. CENTRO DE SALUD SAN ANTONIO DE LA PARED

NIT 820.000.886.-3

TELEFAX: 7357216

Infancia (6 - 11 años)	Lesiones no intencionales (V01-X59, Y40-Y86, Y88, Y89)	#¡DIV/0!	0	0	0	0
	Lesiones intencionales (X60-Y09, Y35-Y36, Y870, Y871)	#¡DIV/0!	0	0	0	0
	Lesiones de intencionalidad indeterminada (Y10-Y34, Y872)	#¡DIV/0!	0	0	0	0
	Traumatismos, envenenamientos u algunas otras consecuencias de causas externas (S00-T98)	#¡DIV/0!	100	100	100	0
Adolescencia (12 -18 años)	Lesiones no intencionales (V01-X59, Y40-Y86, Y88, Y89)	0	0	0	0	0
	Lesiones intencionales (X60-Y09, Y35-Y36, Y870, Y871)	0	0	0	0	0
	Lesiones de intencionalidad indeterminada (Y10-Y34, Y872)	0	0	0	0	0
	Traumatismos, envenenamientos u algunas otras consecuencias de causas externas (S00-	100	100	100	100	0



E.S.E. CENTRO DE SALUD SAN ANTONIO DE LA PARED

NIT 820.000.886.-3

TELEFAX: 7357216

	T98)					
Juventud (14 - 26 años)	Lesiones no intencionales (V01-X59, Y40- Y86, Y88, Y89)	0	0	0	0	0
	Lesiones intencionales (X60-Y09, Y35- Y36, Y870, Y871)	0	0	0	0	0
	Lesiones de intencionalidad indeterminada (Y10-Y34, Y872)	0	0	0	0	0
	Traumatismos, envenenamient os u algunas otras consecuencias de causas externas (S00- T98)	100	100	100	100	0
Adulthood (27 - 59 años)	Lesiones no intencionales (V01-X59, Y40- Y86, Y88, Y89)	0	4,761904762	0	0	0
	Lesiones intencionales (X60-Y09, Y35- Y36, Y870, Y871)	0	0	0	0	0



E.S.E. CENTRO DE SALUD SAN ANTONIO DE LA PARED

NIT 820.000.886.-3

TELEFAX: 7357216

	Lesiones de intencionalidad indeterminada (Y10-Y34, Y872)	0	0	0	0	0
	Traumatismos, envenenamientos u algunas otras consecuencias de causas externas (S00-T98)	100	95,23809524	100	100	0
Persona mayor (> 60 años)	Lesiones no intencionales (V01-X59, Y40-Y86, Y88, Y89)	0	0	0	0	0
	Lesiones intencionales (X60-Y09, Y35-Y36, Y870, Y871)	0	0	0	0	0
	Lesiones de intencionalidad indeterminada (Y10-Y34, Y872)	0	0	0	0	0
	Traumatismos, envenenamientos u algunas otras consecuencias de causas externas (S00-T98)	100	100	100	100	0

Fuente: Proyecciones DANE

2.2.3 Morbilidad de eventos de alto costo

En la morbilidad de los eventos de alto costo el único indicador comparable con el departamento es la tasa de incidencia de leucemia aguda pediátrica linfocítica, no existe diferencias estadísticamente significativas entre el valor del municipio de Ráquira y el departamento de Boyacá.



E.S.E. CENTRO DE SALUD SAN ANTONIO DE LA PARED

NIT 820.000.886.-3

TELEFAX: 7357216

Tabla 36 Semaforización y tendencia de los eventos de alto costos del municipio Ráquira, 2008-2011

Evento de alto costo	Boyacá	Ráquira	2009	2010	2011	2012
Prevalencia de enfermedad renal crónica en fase cinco con necesidad de terapia de restitución o reemplazo renal.	53,55	0	####	-	-	-
Tasa de incidencia de enfermedad renal crónica en fase cinco con necesidad de terapia de restitución o reemplazo renal por 100.000 afiliados	8.33	0	####	-	-	-
Tasa de incidencia de VIH notificada	6.3	0	####	-	-	-
Tasa de incidencia de leucemia aguda pediátrica mielóide (menores de 15 años)	0,2	0	####	-	-	-
Tasa de incidencia de leucemia aguda pediátrica linfóide (menores de 15 años)	1,7	1		-	-	-

2.2.5. Morbilidad de eventos de notificación obligatoria

El municipio de Ráquira, no es considerado como zona endémica-tropical, por lo tanto no hay casos de letalidad por ninguno de los eventos Transmisibles por Vectores, sin embargo, es importante aclarar que se realiza notificación semanal al SIVIGILA de los eventos que se presentan en el municipio, que para el año 2010 se presentó dos casos de leishmaniasis, pacientes procedentes de Barbosa Santander y San Pablo de Borbur, que recibieron su tratamiento en totalidad, para los demás eventos tampoco hubo casos de letalidad en el periodo comprendido de 2005-2011

Tabla 37 Tabla de semaforización de los eventos de notificación obligatoria del municipio, Raquira 2007-2011

Eventos de Notificación Obligatoria	BOYACA	RAQUIRA	2006	2007	2008	2009	2010	2011
Letalidad por accidente ofídico	0	0	####	-	-	-	-	-
Letalidad por cólera	0	0	####	-	-	-	-	-



E.S.E. CENTRO DE SALUD SAN ANTONIO DE LA PARED

NIT 820.000.886.-3

TELEFAX: 7357216

Letalidad por chagas	0	0	####	-	-	-	-	-	-
Letalidad por dengue grave	0	0	####	-	-	-	-	-	-
Letalidad por difteria	0	0	####	-	-	-	-	-	-
Letalidad por encefalitis (encefalitis equina venezolana, encefalitis del nilo occidental, encefalitis equina del oeste)	0	0	####	-	-	-	-	-	-
Letalidad por EDA	0	0	####	-	-	-	-	-	-
Letalidad por enfermedades transmitidas por alimentos	0	0	####	-	-	-	-	-	-
Letalidad por eventos supuestamente atribuidos a inmunización (ESAVI)	0	0	####	-	-	-	-	-	-
Letalidad por fiebre amarilla	0	0	####	-	-	-	-	-	-
Letalidad por fiebre paratifoidea y paratifoidea	0	0	####	-	-	-	-	-	-
Letalidad por hepatitis A	0	0	####	-	-	-	-	-	-
Letalidad por hepatitis B	0	0	####	-	-	-	-	-	-
Letalidad por hipotiroidismo congénito	0	0	####	-	-	-	-	-	-
Letalidad por Infección Respiratoria Aguda Grave (IRAG)	4.48	0	####	-	-	-	-	-	-
Letalidad por intoxicaciones (plaguicidas, fármacos, Metanol, metales pesados, solventes, otras sustancias químicas, monóxido y otros gases, sustancias psicoactivas)	0.63	0	####	-	-	-	-	-	-
Letalidad por leishmaniasis	0	0	####	-	-	-	-	-	-
Letalidad por leishmaniasis cutánea	0	0	####	-	-	-	-	-	-
Letalidad por leishmaniasis mucosa	0	0	####	-	-	-	-	-	-
Letalidad por leishmaniasis visceral	0	0	####	-	-	-	-	-	-
Letalidad por leptospirosis	0	0	####	-	-	-	-	-	-
Letalidad por lesiones por pólvora por juegos pirotécnicos	0	0	####	-	-	-	-	-	-
Letalidad por malaria	0	0	####	-	-	-	-	-	-
Letalidad por malaria falciparum	0	0	####	-	-	-	-	-	-
Letalidad por malaria malariae	0	0	####	-	-	-	-	-	-
Letalidad por malaria vivax	0	0	####	-	-	-	-	-	-



E.S.E. CENTRO DE SALUD SAN ANTONIO DE LA PARED

NIT 820.000.886.-3

TELEFAX: 7357216

Letalidad por meningitis Haemophilus influenzae - Hi	0	0	####	-	-	-	-	-	-
Letalidad por meningitis Neisseria meningitidis - Nm	0	0	####	-	-	-	-	-	-
Letalidad por meningitis tuberculosa	33.33	0	####	-	-	-	-	-	-
Letalidad por parálisis flácida	0	0	####	-	-	-	-	-	-
Letalidad por parotiditis	0	0	####	-	-	-	-	-	-
Letalidad por rabia humana	0	0	####	-	-	-	-	-	-
Letalidad por rotavirus	0	0	####	-	-	-	-	-	-
Letalidad por rubeola	0	0	####	-	-	-	-	-	-
Letalidad por sarampión	0	0	####	-	-	-	-	-	-
Letalidad por sífilis congénita	10	0	####	-	-	-	-	-	-
Letalidad por síndrome de rubeola congénita	0	0	####	-	-	-	-	-	-
Letalidad por tétanos accidental	0	0	####	-	-	-	-	-	-
Letalidad por tétanos neonatal	0	0	####	-	-	-	-	-	-
Letalidad por tosferina	4.17	0	####	-	-	-	-	-	-
Letalidad por tuberculosis	12.79	0	####	-	-	-	-	-	-
Letalidad por tuberculosis extra-pulmonar	11.11	0	####	-	-	-	-	-	-
Letalidad por tuberculosis pulmonar	13.24	0	####	-	-	-	-	-	-
Letalidad por varicela	0	0	####	-	-	-	-	-	-

Fuente:DANE



E.S.E. CENTRO DE SALUD SAN ANTONIO DE LA PARED

NIT 820.000.886.-3

TELEFAX: 7357216

Evento de Enfermedades Transmisibles por Vectores- ETV

El municipio de raquira geograficamnete no se encuentra ubicado en zona endemica, es por ello que no se presenten evento trasmisible originado en le municipio, sin embargo al municipio ha contado con este tipo de evntos provenientes d eotros municio comomlo es leishmaniasis

Eventos Inmunoprevenibles

En el periodo analizado no se ha presentado letalidad por inmunoprevenibles, no obstante si se han presentado casos de varicela, hasta el punto de llegar a brote donde se han realizado las actividades individuales y colectivas pertinentes

Eventos asociados a factores de riesgo ambiental

En este grupo, letalidad por intoxicación si se presentó pero en los últimos años analizados, en cuanto a hepatitis, no se ha presentado letalidad pero el evento si ha hecho presencia en el municipio hasta el punto de genera brote con sus respectiva investigación d e campo y control d el mismo

Eventos por micobacterias

Dentro de este grupo de eventos, se ha presentado casos de tuberculosis en el año 2009, pero no presento letalidad

Eventos de zoonosis

Raquira no cuenta con letalidad d eninguno de los eventos de zoonosis

Eventos de infecciones de transmisión sexual (ITS)

La población raquireña está libre de letalidad por infecciones de trasmisión sexual



E.S.E. CENTRO DE SALUD SAN ANTONIO DE LA PARED

NIT 820.000.886.-3

TELEFAX: 7357216

2.2.6 Análisis de la población en condición de discapacidad 2009 a 2012

La discapacidad es aquella condición bajo la cual ciertas personas presentan alguna deficiencia física, mental, intelectual o sensorial que a largo plazo afectan la forma de interactuar y participar plenamente en la sociedad, Las principales causas de discapacidad son más representativas en cantidad en el año 2010, siendo la principal el movimiento del cuerpo, manos, brazo y piernas, es por ello importante desarrollar programas para este grupo de población

Tabla 38 Distribución de las alteraciones permanentes del municipio, Ráquira 2009-2012

Alteraciones Permanentes					General
	Número absoluto	Número absoluto	Número absoluto	Número absoluto	
1 - El sistema nervioso	26	127	8	20	181
10 - La piel		39		4	43
2 - Los ojos	25	241	5	19	290
3 - Los oídos	17	68	2	8	95
4 - Los demás organos de los sentidos (olfato, tacto y gusto)	1	6		1	8
5 - La voz y el habla	19	23	5	10	57
6 - El sistema cardiorrespiratorio y las defensas	5	170	1	10	186
7 - La digestión, el metabolismo, las hormonas		54	1	2	57
8 - El sistema genital y reproductivo		31		2	33
9 - El movimiento del cuerpo, manos, brazos, piernas	25	376	7	25	433
Total	48	581	13	45	687



E.S.E. CENTRO DE SALUD SAN ANTONIO DE LA PARED

NIT 820.000.886.-3

TELEFAX: 7357216

Grupo de edad	El sistema nervioso	La piel	Los ojos	Los oídos	Los demás órganos de los sentidos (olfato, tacto y gusto)	La voz y el habla	El sistema cardio respiratorio y las defensas	La digestión, el metabolismo, las hormonas	El sistema genital y reproductivo	El movimiento del cuerpo, manos, brazos, piernas	Ninguna
	Número absoluto	Número absoluto	Número absoluto	Número absoluto	Número absoluto	Número absoluto	Número absoluto	Número absoluto	Número absoluto	Número absoluto	Número absoluto
0 a 4 años	1					1					1
05 a 09 años	1					2				1	1
10 a 14 años	2	1	6	2		5	4	1		2	2
15 a 19 años	2	2	4	1	1	2	1	1		3	2
20 a 24 años	1	3	2	2		1	3			3	1
25 a 29 años	1		1				1	2		3	1
30 a 34 años	5		3			4	3				5
35 a 39 años	3		4				1			5	3
40 a 44 años	1	1	5	1			1	2			1
45 a 49 años	1		4				3	2		8	1
50 a 54 años	1		6				3	2	1	5	1
55 a 59 años	4		7	1	1	1	4	4	2	8	4
60 a 64 años	2	1	7	1			4	1		4	2
65 a 69 años	5	1	6	3		1	4	2	2	13	5
70 a 74 años	5		10	3			8	1	4	18	5
75 a 79 años	5	2	11	4			6	2	3	23	5
80 años o más	6	4	22	11		2	21	4	6	39	6

Fuente: Bodega de Datos de SISPRO (SGD) – RIPS

Las principales causas de discapacidad en los hombres son los ojos, seguida del sistema nervioso y movimiento de mano, brazo, y piernas, principalmente afectado el grupo de edad de 70 a 80 años y más

Tabla 39 Distribución de las alteraciones permanentes por grupo de edad en los hombres del municipio Ráquira 2009 al 2012



E.S.E. CENTRO DE SALUD SAN ANTONIO DE LA PARED

NIT 820.000.886.-3

TELEFAX: 7357216

Las principales causa de discapacidad en las mujeres son, el movimiento del cuerpo, manos, brazos, piernas, el sistema cardiorrespiratorio y las defensas, los ojos, principalmente en el grupo de edad de 55 a 80 años

Tabla 40. Distribución de las alteraciones permanentes por grupo de edad en las mujeres municipio, 2009 a 2012

Grupo de Edad	1 - El sistema nervioso	10 - La piel	2 - Los ojos	3 - Los oídos	4 - Los demás órganos de los sentidos (olfato, tacto y gusto)	5 - La voz y el habla	6 - El sistema cardiorrespiratorio y las defensas	7 - La digestión, el metabolismo, las hormonas	8 - El sistema genital y reproductivo	9 - El movimiento del cuerpo, manos, brazos, piernas	Total General
	Número absoluto	Número absoluto	Número absoluto	Número absoluto	Número absoluto	Número absoluto	Número absoluto	Número absoluto	Número absoluto	Número absoluto	
De 05 a 09 años		1					1				3
De 10 a 14 años		3	4			1	2	1		2	11
De 15 a 19 años	2	3	6	3		2	1		2	4	15
De 20 a 24 años	1	1	1	1		1		1		1	4
De 25 a 29 años	1	3	2				1	1	1	2	8
De 30 a 34 años	3	4	5				1			5	13



E.S.E. CENTRO DE SALUD SAN ANTONIO DE LA PARED

NIT 820.000.886.-3

TELEFAX: 7357216

De 35 a 39 años	5		5	1	1		4		1	6	10
De 40 a 44 años	2	1	2	3			1	2		2	11
De 45 a 49 años	2	2	6	1			3	3	1	11	21
De 50 a 54 años	7	1	10	1		2	8	1	1	13	28
De 55 a 59 años	7		8		1		6	2	1	19	27
De 60 a 64 años	6	1	15	4	2		13	1	1	30	36
De 65 a 69 años	12		22	9		1	11	1		31	38
De 70 a 74 años	11	2	17	6		1	17	4	1	33	40
De 75 a 79 años	14	1	20	5			15	5	1	31	35
De 80 años o más	16	1	25	7		1	20	9	3	58	63
Total	89	24	148	41	4	9	104	31	13	248	363

Fuente: Bodega de Datos de SISPRO (SGD) – RIPS



E.S.E. CENTRO DE SALUD SAN ANTONIO DE LA PARED

NIT 820.000.886.-3

TELEFAX: 7357216

2.2.7 Identificación de prioridades principales en la morbilidad

Tabla 41 Prioridades identificadas en la morbilidad atendida, eventos de alto costo, eventos precursores y eventos de notificación obligatoria municipio Ráquira

	Causa de morbilidad priorizada	RAQUIRA	BOYACA
Morbilidad por grandes causas	Condiciones transmisibles y nutricionales	27,47	No aplica
	Condiciones materno perinatales	54,87	
	Enfermedades no transmisibles	12,55	
	Lesiones	26,04	
	Condiciones mal clasificadas	66,48	
Eventos de alto costo	Prevalencia de enfermedad renal crónica en fase cinco con necesidad de terapia de restitución o reemplazo renal* (*)	0	No aplica
	Tasa de incidencia de enfermedad renal crónica en fase cinco con necesidad de terapia de restitución o reemplazo renal por 100.000 afiliado * (*)	0	
	Progresión de la enfermedad renal crónica entre 2010 y 2012 (número de personas) * (*)	0	
	Progresión de la enfermedad renal crónica estadio 0 (número de personas) * (*)	0	
	Progresión de la enfermedad renal crónica estadio 1(número de personas) * (*)	0	
	Progresión de la enfermedad	0	



E.S.E. CENTRO DE SALUD SAN ANTONIO DE LA PARED

NIT 820.000.886.-3

TELEFAX: 7357216

	renal crónica estadio 2 (número de personas) * (*)		
	Progresión de la enfermedad renal crónica estadio 3 (número de personas) * (*)	0	
	Progresión de la enfermedad renal crónica estadio 4 (número de personas) * (*)	0	
	Tasa de Incidencia de Enfermedad Renal Crónica 5 por 100.000*** (*)	0	
	Incidencia de VIH notificada **	0	
	Incidencia de leucemia mieloide aguda en menores de 15 años notificada**	1	
	Incidencia de leucemia linfoide aguda en menores de 15 años notificada**	0	
Eventos de Notificación Obligatoria	Letalidad por accidente ofídico	0	
	Letalidad por cólera	0	0
	Letalidad por chagas	0	0
	Letalidad por dengue grave	0	0
	Letalidad por difteria	0	0
	Letalidad por EDA	0	0
	Letalidad por ETA	0	0
	Letalidad por ESAVI	0	
	Letalidad por fiebre amarilla	0	0
	Letalidad por fiebre paratifoidea y paratifoidea	0	0
	Letalidad por hepatitis A	0	0
	Letalidad por hepatitis B	0	0
	Letalidad por hipotiroidismo congénito	0	0
	Letalidad por IRAG	0	4,48
	Letalidad por intoxicaciones	0	0,6
	Letalidad por leishmaniasis	0	0
	Letalidad por leishmaniasis cutánea	0	0



E.S.E. CENTRO DE SALUD SAN ANTONIO DE LA PARED

NIT 820.000.886.-3

TELEFAX: 7357216

Letalidad por leishmaniasis mucosa	0	0
Letalidad por leishmaniasis visceral	0	0
Letalidad por leptospirosis	0	0
Letalidad por lesiones por pólvora por juegos pirotécnicos	0	0
Letalidad por malaria	0	0
Letalidad por malaria falciparum	0	0
Letalidad por malaria malariae	0	0
Letalidad por malaria vivax	0	0
Letalidad por meningitis Haemophilus influenzae – Hi	0	0
Letalidad por meningitis Neisseria meningitidis – Nm	0	0
Letalidad por meningitis tuberculosa	0	33,33
Letalidad por parálisis flácida	0	
Letalidad por parotiditis	0	0
Letalidad por rabia humana	0	0
Letalidad por rotavirus	0	0
Letalidad por rubeola	0	0
Letalidad por sarampión	0	0
Letalidad por sífilis congénita	0	0
Letalidad por síndrome de rubeola congénita	0	0
Letalidad por tétanos accidental	0	0
Letalidad por tétanos neonatal	0	0
Letalidad por tosferina	0	4,17
Letalidad por tuberculosis	0	12,79
Letalidad por tuberculosis extra-pulmonar	0	11,11
Letalidad por tuberculosis pulmonar	0	13,24
Letalidad por varicela	0	0



E.S.E. CENTRO DE SALUD SAN ANTONIO DE LA PARED

NIT 820.000.886.-3

TELEFAX: 7357216

			0
--	--	--	---

Fuente: proyecciones DANE

Conclusiones

Este capítulo permite identificar la cantidad de enfermedad que experimento la población del municipio de Ráquira, en el periodo del 2005 a 2011 y en otros casos 2012, se identifica la aparición y la velocidad de una determinada enfermedad o de estas en general, cuales son los casos nuevos, los casos o la enfermedad que más se agudiza con el pasar de los años

En cuanto a las principales causas de morbilidad en el municipio de Ráquira son los signos y síntomas mal definidos y las condiciones materno perinatales

En cuanto letalidad el municipio no ha presentado casos, sin embargo es importante dar a conocer que existen eventos de interés en salud pública que ha generado morbilidad en la población y algunos de ellos como hepatitis y varicela han generado impacto en la salud de los raquireños, principalmente en la población infantil

En cuanto a discapacidad es una situación presente en la población adulta, afectado a ambos género, en Las mujeres principalmente en la edad de 55 años en adelante y los hombres de 70 en adelante, comparten, la misma discapacidad como son la de movimientos de manos, brazos y piernas, y de los ojos

2.2.8 Análisis de los Determinantes Sociales de la Salud –DSS

Los determinantes en salud son decisivos para una población, ya que de ello dependerá la calidad de vida de cada uno de los habitantes del municipio d Ráquira, a continuación se analizara varios determinantes que no arrojará resultado

2.2.8.1. Análisis de los determinantes intermedios de la salud

Condiciones de vida

Los servicios públicos de suministro (agua, electricidad etc.) son fundamentales y desempeñan un papel esencial en el desarrollo económico y social. Los servicios públicos de suministro de calidad son una condición para la erradicación efectiva de la pobreza

Cobertura de servicios de electricidad: el porcentaje de cobertura d electricidad del municipio de Ráquira es del 87%, lo que nos indica que es significativamente más bajo en el municipio comparado con el departamento

Cobertura de acueducto: el 67% de la población cuentan con acueducto, esto permite la alimentación de agua al municipio de Ráquira, a su vez se convierte en una medida de higiene para evitar la propagación de enfermedades y además permite el arrastre de desechos biológicos no deseados.

Cobertura de alcantarillado: el 31.2 % de la población del municipio de Ráquira cuenta con alcantarillado permitiendo la conducción adecuada de los desechos orgánicos de la población, esto elimina focos de



E.S.E. CENTRO DE SALUD SAN ANTONIO DE LA PARED

NIT 820.000.886.-3

TELEFAX: 7357216

infección que afectan no sólo a la salud de la población, sino también al medio ambiente y cuerpos de agua superficiales, como ríos, arroyos, lagos y lagunas.

Cobertura de servicios de telefonía: el 7,9% de la población cuenta con servicio de teléfono, esto principalmente en la zona urbana, ya que es de mayor accesibilidad, aunque hay que tener en cuenta que la tecnología del día de hoy está a la mano de todas las personas y con la llegada de teléfonos móviles, ya no se hace necesario el uso de línea telefónica en los hogares

Índice de riesgo de la calidad del agua para consumo humano (IRCA): determina por niveles de riesgo la gravedad de las implicaciones a la salud por el consumo del agua que se suministra con determinadas características, el IRCA para Ráquira es de 46,9, es por ello que se debe trabajar en mejorar el tratamiento de agua y genera planta d purificación

Porcentaje de hogares sin acceso a fuentes de agua mejorada: El acceso al agua potable es un derecho imprescindible, ya que satisface necesidades básicas referidas a la salud y las condiciones de vida de la población del municipio de Ráquira

Porcentaje de hogares con inadecuada eliminación de excretas: la disposición o eliminación de excretas es un trabajo importante para mantener adecuadas condiciones de agua, saneamiento e higiene, cuando no se cuenta esta disposición se puede generar graves problemas de salud si no se elimina correctamente.

Concentración promedio anual de material particulado de 10 micras (PM10), : la exposición a elevadas concentraciones de material particulado en el aire es un preocupación, por parte de las autoridades ambientales y de salud pública, para el caso del municipio de Ráquira son numerosas las fuentes de emisión, como son los hornos de carbón que se utiliza para cocinar la losa y demás elementos de barro; estos hornos que se encuentran distribuidos en la zona rural y de mayor concentración en la zona urbana, es importante genera estrategias de mitigación y de reducción de este contaminante

Coberturas útiles de vacunación para rabia en Animales,: el municipio de Ráquira debe garantizar la cobertura de 90,2 % de su población canina y felina para evitar el riesgo de transmitir el virus de la arabia a su población humana, ya que es muy frecuente las agresiones por este tipo de animales

Tabla 42. Determinantes intermedios de la salud - condiciones de vida del municipio Ráquira, 2005

Determinantes intermedios de la salud	BOYACA	RAQUIRA
Cobertura de servicios de electricidad	87,4	8740
Cobertura de acueducto	67,3	6730



E.S.E. CENTRO DE SALUD SAN ANTONIO DE LA PARED

NIT 820.000.886.-3
TELEFAX: 7357216

Cobertura de alcantarillado	31,2	3120	
Cobertura de servicios de telefonía	13,5	7,9	
Índice de riesgo de la calidad del agua para consumo humano (IRCA)	32,4	46,9	
Porcentaje de hogares sin acceso a fuentes de agua mejorada (DNP-DANE 2005)	23,2	59,83	
Porcentaje de hogares con inadecuada eliminación de excretas (DNP-DANE 2005)	22,5	46,66	
Coberturas útiles de vacunación para rabia en animales (Sivigila)	90,2	96,81	

Fuente: Proyecciones DANE

Disponibilidad de alimentos

Contar con seguridad alimentaria para la población más vulnerable de sufrir de desnutrición como son los niños menores de 5 años, y las mujeres gestantes, reducirá la máximo la enfermedades secundaria s a desnutrición y muy seguramente la muerte de muchos niños, para el caso de las mujeres gestantes reducir el número de niños con bajo peso, y garantizara el desarrollo de una gestación saludable,

Tabla 43. Determinantes intermedios de la salud - seguridad alimentaria y nutricional del departamento, 2005-2010

Determinantes intermediarios de la salud	BOYACA	RAQUIRA	Comportamiento						
			2006	2007	2008	2009	2010	2011	
Porcentaje de nacidos vivos con bajo peso al nacer (EE VV DANE 2011)	8,9	11,7		↗	↘	↘	↗	↘	↗

Condiciones de trabajo



E.S.E. CENTRO DE SALUD SAN ANTONIO DE LA PARED

NIT 820.000.886.-3

TELEFAX: 7357216

La incidencia de accidentalidad en el trabajo para Ráquira es de 330,0 y La incidencia de enfermedades relacionadas con el trabajo es de 1,0, es importante que las empresas que generan trabajo en el municipio de Ráquira ofrezca cobertura del 100% a sus empleados en dotación y ARL, para en caso de presentar accidente en la jornada laboral cuenten con la prestación de salud, realizar capacitación a los empleados según el oficio u actividad que realicen para que tengan las precauciones y conozca los riesgos de su profesión, si se cuenta con este programa de salud ocupacional se reducirá el número de accidentes y por lo tanto las enfermedades generadas por estos

Condiciones factores, psicológicos y culturales

Según los indicadores analizados de violencia intrafamiliar no son significativamente estadísticos en comparación con el departamento, sin embargo, es importante trabajar desde la salud mental el buen trato familiar para seguir disminuyendo los casos de VIF, que aún se siguen presentando y general disfuncionalidad familiar

Tabla 44 Determinantes intermedios de la salud - factores psicológicos y culturales del , Municipio Ráquira

Determinantes intermedios de la salud	BOYACA	RAQUIRA	Comportamiento					
			2006	2007	2008	2009	2010	2011
Tasa de incidencia de violencia intrafamiliar (Forensis 2011)	324,11	235,1						###
Tasa de incidencia de violencia contra la mujer (Forensis 2011)	942,3	409,1						###

Fuente: Proyecciones DANE

Sistema sanitario

Porcentaje de hogares con barreras de acceso a los servicios para cuidado de la primera infancia

Porcentaje de hogares con barreras de acceso a los servicios de salud: acceso a los servicios de salud se hace referencia al proceso mediante el cual las personas buscan atención y ésta se logra, en muchas ocasiones la comunidad tiene barreras como accesibilidad por vías de traslado, falta de medios de transporte, y por falta de dinero para el desplazamiento

Cobertura de afiliación al SGSSS,: El sistema general de seguridad social tiene como objetivos regular el servicio público esencial de salud y crear condiciones de acceso a los servicios en todos los niveles de



E.S.E. CENTRO DE SALUD SAN ANTONIO DE LA PARED

NIT 820.000.886.-3

TELEFAX: 7357216

atención. Ráquira debe trabajar en alcanzar en un 100% de cobertura de su población en salud, garantizando calidad de vida a su comunidad

Coberturas administrativas de vacunación con BCG para nacidos vivos: las coberturas con este biológico, son bajas en comparación con el departamento, aquí se debe aclarar que la institución de salud del municipio no cuenta con servicio de atención de parto habilitado

Coberturas administrativas de vacunación con DPT 3 dosis en menores de 1 año: Ráquira cuenta con cobertura del 79,41 aceptables para población menor de un año

Coberturas administrativas de vacunación con polio 3 dosis en menores de 1 año: cobertura de 79,41 es significativamente,

Coberturas administrativas de vacunación con triple viral dosis en menores de 1 año: todos los niños en esta edad cuanta con el biológico de triple viral, su cobertura es del 89,72%

Porcentaje de nacidos vivos con 4 o más consultas de control prenatal: en el municipio de Ráquira se realiza captación de gestantes a través del sistema comunitario de información (SICAPS) con el objetivo de garantizar el primer control antes de la semana doce de gestación y garantizando que esta atención sea por el personal medico

Cobertura de parto institucional: los partos atendidos en la institución, se ha atendido con la calidad que amerita el servicio y el paciente al que se le está ofreciendo

Tabla 45 Determinantes intermedios de la salud -Sistema sanitario del departamento

Determinantes intermedios de la salud	BOYACA	RAQUIRA	Comportamiento							
			2006	2007	2008	2009	2010	2011	2012	
Porcentaje de hogares con barreras de acceso a los servicios para cuidado de la primera infancia (DNP-DANE 2005)	13,5	24,11								
Porcentaje de hogares con barreras de acceso a los servicios de salud (DNP- DANE 2005)	6,9	12,54								
Cobertura de afiliación al SGSSS (MSPS 2011, 2012)	87,1	36,9							-	↗



E.S.E. CENTRO DE SALUD SAN ANTONIO DE LA PARED

NIT 820.000.886.-3

TELEFAX: 7357216

Coberturas administrativas de vacunación con BCG para nacidos vivos (MSPS 2012)	90,2	4,9		-	↗	↘	↗	↘	↘	↗
Coberturas administrativas de vacunación con DPT 3 dosis en menores de 1 año (MSPS 2012)	89,9	79,41		-	↗	↘	↗	↗	↘	↗
Coberturas administrativas de vacunación con polio 3 dosis en menores de 1 año (MSPS 2012)	89,9	79,41		-	↗	↘	↗	↗	↘	↗
Coberturas administrativas de vacunación con triple viral dosis en menores de 1 año (MSPS 2012)	91,2	89,72		-	↗	↗	↗	↘	↘	↗
Porcentaje de nacidos vivos con cuatro o más consultas de control prenatal (EEVV-DANE)	81,08	62,5		-	-	-	-	-	-	-
Cobertura de parto institucional (EEVV-DANE)	98,68	95,15		-	-	-	-	-	-	-
Porcentaje de partos atendidos por personal calificado (EEVV-DANE)	98,86	37,5		-	-	-	-	-	-	-

Fuente: Proyecciones DANE

NBI

La ESE centro de salud san Antonio cuenta con los servicios básicos de una IPS publica de primer nivel de complejidad como se describen en la tabla, con los cuales se satisface las necesidades básicas en salud de la comunidad

Tabla 46. Servicios habilitados de las Instituciones Prestadoras de Salud por en el municipio, Ráquira 2012

Servicios habilitados	Instituciones Prestadoras de Salud	
	Número absoluto	Frecuencia relativa
Esterilización	1	0,2
Sala general de procedimientos menores	1	0,2
Servicio farmacéutico	1	0,2
Toma de muestras citologías cervico - uterinas	1	0,2
Toma de muestras de laboratorio clínico	1	0,2
Vacunación	1	0,2



E.S.E. CENTRO DE SALUD SAN ANTONIO DE LA PARED

NIT 820.000.886.-3

TELEFAX: 7357216

Fuente: ESE centro de salud

Otros indicadores del sistema sanitario

Tabla 47 Otros indicadores de sistema sanitario en el municipio, Ráquira 2012

El centro de salud del municipio de Ráquira es de primer nivel de complejidad, categoría A, por lo tanto la institución de salud no cuenta con el servicio de urgencias, ni observación y a su vez no disponibilidad de camas para la atención, es por ello que ante la complejidad de un paciente en salud, se remite a un segundo o tercer nivel para su atención

Otros indicadores	Indicadores
Número de IPS públicas	1
Número de IPS privadas	0
Número de camas por 1.000 habitantes	0
Número de camas de adulto por 1.000 habitantes	0
Número de camas de cuidado intensivo por 1.000 habitantes	0
Número de camas de cuidado intermedio	0
Número de camas de cuidado intensivo adulto	0
Número de camas de cuidado intensivo neonatal	0
Número de camas de cuidado intensivo pediátrico	0
Número de camas de cuidado intermedio Adulto	0
Número de camas de cuidado intermedio Mental	0
Número de camas de cuidado intermedio Neonatal	0
Número de camas de cuidado intermedio pediátrico	0
Número de ambulancias por 1.000 habitantes	1
Número de ambulancias básicas por 1.000 habitantes	1
Número de ambulancias medicalizadas por 1.000 habitantes	0
Tiempo de traslado de la institución de salud remitente al nivel superior de complejidad	1 hora

Fuente: proyecciones DANE

2.2.8.2. Análisis de los determinantes estructurales de las inequidades en salud

Al identificar carencias críticas en una población se determina las necesidades básicas de las personas como vivienda, servicios sanitarios, educación básica e ingreso mínimo, para elaborar estrategias que mitiguen la condición de estas personas y en lugar de empeorar mejoren



E.S.E. CENTRO DE SALUD SAN ANTONIO DE LA PARED

NIT 820.000.886.-3

TELEFAX: 7357216

Tabla 48. Otros indicadores de ingreso, Municipio Ráquira 2008-2012

Indicadores de ingreso	2008	2009	2010	2011	2012
Proporción de población en necesidades básicas insatisfechas				60,22	
Proporción de población en miseria				24,16	
Proporción de población en hacinamiento				32,60	

Fuente: proyecciones DANE

Cobertura Bruta de educación

En comparación con el departamento, y teniendo en cuenta población DANE, el municipio está en alarma en cobertura de educación, daría e entender que en le municipio de Ráquira se encuentra en deserción escolar, por lo tanto se debe focalizar los esfuerzos en reducir la deserción y promover la graduación de los estudiantes. Implementar alianzas estratégicas con las entidades territoriales certificadas y aliados del sector educativo, para buscar efectividad en las acciones y optimización de los recursos e incrementar los esfuerzos por generar responsabilidad en la sociedad sobre el acceso y la permanencia escolar.

Tabla 49 Tasa de cobertura bruta de educación del departamento. Municipio, 2005 – 2012

Eventos de Notificación Obligatoria	BOYACA	RAQUIRA	Comportamiento										
			2003	2004	2005	2006	2007	2008	2009	2010	2011	2012	
Porcentaje de hogares con analfabetismo (DNP-DANE 2005)	21,4	34,44			23								
Tasa de cobertura bruta de Educación categoría Primaria (MEN 2012)	95,3	38,72		-	-	↗	↘	↘	↘	↗	↗	↘	↘
Tasa de cobertura bruta de Educación Categoría Secundario (MEN 2012)	111,2	23,2		-	-	↗	↗	↗	↘	↗	↘	↘	↘



E.S.E. CENTRO DE SALUD SAN ANTONIO DE LA PARED

NIT 820.000.886.-3

TELEFAX: 7357216

Tasa de cobertura bruta de Educación Categoría Media (MEN 2012)	91,7	20,35		-	-	↗	↗	↗	↘	↗	↗	↗	↘
---	------	-------	--	---	---	---	---	---	---	---	---	---	---

Fuente: Proyecciones DANE

Porcentaje de hogares con empleo informal

El porcentaje de empleo informal es de 98,12 %, porcentaje elevado, ya que indica que el municipio no genera fuentes de empleo formales, que garanticen un ingreso económico, fijo y suficiente para sostenibilidad de una familia,



E.S.E. CENTRO DE SALUD SAN ANTONIO DE LA PARED

NIT 820.000.886.-3

TELEFAX: 7357216

3. CAPÍTULO III. PRIORIZACIÓN DE LOS EFECTOS DE SALUD

3.1. Reconocimiento de los principales efectos de salud identificados previamente

Una vez realizado el documento y analizado a su vez, se pudo determinar los problemas de salud más relevantes para este municipio, es por ello que a continuación se en listan los diferentes problemas identificados según las dimensiones

3.2. Priorización de los problemas de salud

Tabla 50. Priorización de los problemas de salud del municipio Ráquira, 2012

Dimensiones	Problemas
Salud ambiental	Problema 1 Riesgo de la calidad del agua para consumo humano
	Problema 2 Hogares sin acceso a fuentes de agua mejorada
	Problema 3 Hogares con inadecuada eliminación de excretas
Vida saludable y condiciones no transmisibles	Problema 4 Enfermedades crónicas sin control como las cardiovasculares
	Problema 5 Población adulta mayor con discapacidad, principalmente sin movilidad en sus extremidades
Convivencia social y salud mental	Problema 6 Lesiones auto-infringidas intencionalmente
	Problema 7 Violencia intrafamiliar
	Problema 8 Agresiones (homicidios)
Seguridad alimentaria y nutricional	Problema 9 Desnutrición global en menores de 5 años
	Problema 10 Gestantes con bajo peso materno
Sexualidad, derechos sexuales y reproductivos	Problema 11 Población en adolescentes en gestación



E.S.E. CENTRO DE SALUD SAN ANTONIO DE LA PARED

NIT 820.000.886.-3

TELEFAX: 7357216

Vida saludable y enfermedades transmisibles	Problema 12 Evento de interés en salud pública como brotes de hepatitis A y varicela
salud y ámbito laboral	Problema 13 Hogares con empleo informal
	Problema 14 Accidentalidad de trabajo
Gestión diferencial de las poblaciones vulnerables	Problema 15 Existe la población en condición de discapacidad
	Problema 16 Población en condición de desplazamiento
Fortalecimiento de la autoridad sanitaria para la gestión de la salud	problema 17 Cobertura deficiente en educación
	problema 18 Población con necesidades básicas insatisfechas
	problema 19 Población en hacinamiento

