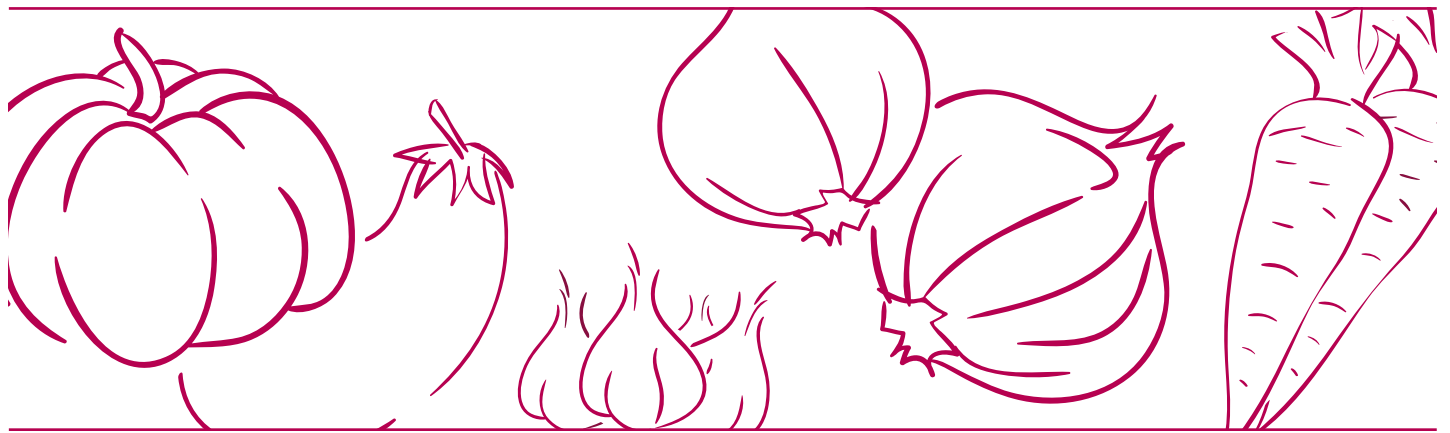


BOLETÍN QUINCENAL

ABASTECIMIENTO DE ALIMENTOS

DANE
INFORMACIÓN PARA TODOS



COMPORTAMIENTO EN LOS DIFERENTES MERCADOS

El presente documento corresponde al reporte de abastecimiento de alimentos del Sistema de Información de Precios y Abastecimiento del Sector Agropecuario (Sipsa) para el periodo comprendido entre la primera quincena de septiembre y la primera quincena de octubre de 2019.

Durante este periodo se registró un ascenso del 1,40% con relación a la totalidad del volumen de alimentos abastecidos en los mercados que contempla la investigación.

Este comportamiento se originó por un mayor ingreso de alimentos en los mercados de Barranquillita

en Barranquilla, Corabastos, Paloquemao y las Plazas de Las Flores en Bogotá, Santa Helena en Cali, Bazurto en Cartagena, Cenabastos y La Nueva Sexta en Cúcuta, Plaza la 21 en Ibagué, el Centro de Acopio de Ipiales, la Central Mayorista de Antioquia y Plaza Minorista José María Villa en Medellín, el Mercado del Sur en Montería, Mercasa en Pereira, la Plaza de mercado del barrio Bolívar en Popayán, el mercado de Santa Marta (Magdalena), el Mercado Nuevo en Valledupar y la Central de Abastos de Villavicencio.

A continuación se relaciona la información detallada sobre el volumen y porcentaje de abastecimiento en los mercados de las principales ciudades del país.

CONTENIDO

Comportamiento en los diferentes mercados	1
El mercado de El Potrerillo en Pasto (Nariño) y su abastecimiento de alimentos	11



El futuro
es de todos

Gobierno
de Colombia

SIPSA Sistema de Información de Precios y Abastecimiento del Sector Agropecuario

ABASTECIMIENTO DE ALIMENTOS

Cuadro 1. Variación en el abastecimiento de alimentos según ciudad y mercado mayorista (primera quincena de septiembre y la primera quincena de octubre de 2019)

Ciudad	Central	Primera quincena de septiembre (t)	Primera quincena de octubre (t)	Variación (%)
Armenia	Mercar	4.868	4.345	-10,73%
Barranquilla	Barranquillita	12.164	12.623	3,77%
Barranquilla	Granabastos	4.587	4.127	-10,04%
Bogotá, D.C.	Corabastos	89.920	93.467	3,95%
Bogotá, D.C.	Paloquemao	1.696	1.789	5,48%
Bogotá, D.C.	Plaza Las Flores	2.144	2.364	10,24%
Bogotá, D.C.	Plaza Samper Mendoza	1.488	1.435	-3,57%
Bucaramanga	Centroabastos	17.888	17.405	-2,70%
Cali	Cavasa	11.787	10.666	-9,51%
Cali	Santa Helena	9.393	9.433	0,44%
Cartagena	Bazurto	7.294	7.541	3,38%
Cúcuta	Cenabastos	11.678	11.884	1,76%
Cúcuta	La Nueva Sexta	1.354	1.588	17,29%
Ibagué	Plaza La 21	1.472	1.589	7,97%
Ipiales	Centro de acopio	2.236	2.319	3,72%
Manizales	Centro Galerías	2.661	2.450	-7,90%
Medellín	Central Mayorista de Antioquia	34.189	35.488	3,80%
Medellín	Plaza Minorista "José María Villa"	7.832	7.935	1,31%
Montería	Mercado del Sur	1.497	1.547	3,33%
Neiva	Surabastos	4.277	4.167	-2,57%
Pasto	El Potrerillo	4.728	4.116	-12,95%
Pereira	Mercasa	4.461	4.603	3,18%
Popayán	Plaza de mercado del barrio Bolívar	2.260	2.487	10,05%
Santa Marta	Santa Marta (Magdalena)	1.578	1.668	5,72%
Sincelejo	Nuevo Mercado	3.073	2.992	-2,65%
Tunja	Complejo de Servicios del Sur	3.511	3.417	-2,68%
Valledupar	Mercabastos	1.782	1.612	-9,54%
Valledupar	Mercado Nuevo	1.146	1.215	6,07%
Villavicencio	CAV	3.644	3.916	7,49%
TOTAL		256.608	260.190	1,40%

Fuente: DANE, Sipsa.

Cuadro 2. Volumen y participación del abastecimiento por grupos de alimentos en los mercados mayoristas (primera quincena de septiembre y la primera quincena de octubre de 2019)

Grupo	Primera quincena de septiembre		Primera quincena de octubre		Variación (%)
	Volumen (t)	Participación (%)	Volumen (t)	Participación (%)	
Armenia, Mercar					
Frutas	1.095	22,50%	1.061	24,42%	-3,11%
Tubérculos, raíces y plátano	1.650	33,91%	1.516	34,90%	-8,12%
Verduras y hortalizas	1.284	26,38%	1.095	25,20%	-14,73%
Otros grupos	838	17,21%	673	15,48%	-19,70%
Total Mercar	4.868	100%	4.345	100%	-10,73%
Barranquilla, Barranquillita					
Frutas	3.254	26,75%	3.919	31,05%	20,42%
Tubérculos, raíces y plátano	2.749	22,60%	2.814	22,29%	2,36%
Verduras y hortalizas	2.713	22,30%	2.517	19,94%	-7,23%
Otros grupos	3.447	28,34%	3.373	26,72%	-2,16%
Total Barranquillita	12.164	100%	12.623	100%	3,77%
Barranquilla, Granabastos					
Frutas	751	16,37%	561	13,60%	-25,28%
Tubérculos, raíces y plátano	634	13,83%	561	13,58%	-11,64%
Verduras y hortalizas	350	7,62%	372	9,02%	6,48%
Otros grupos	2.852	62,18%	2.633	63,80%	-7,70%
Total Granabastos	4.587	100%	4.127	100%	-10,04%
Bogotá, Corabastos					
Frutas	24.564	27,32%	24.401	26,11%	-0,67%
Tubérculos, raíces y plátano	25.597	28,47%	27.194	29,09%	6,24%
Verduras y hortalizas	31.844	35,41%	31.891	34,12%	0,15%
Otros grupos	7.915	8,80%	9.981	10,68%	26,11%
Total Corabastos	89.920	100%	93.467	100%	3,95%
Bogotá, Paloquemao					
Frutas	400	23,57%	399	22,29%	-0,27%
Tubérculos, raíces y plátano	351	20,71%	352	19,68%	0,20%
Verduras y hortalizas	253	14,93%	266	14,89%	5,16%
Otros grupos	692	40,79%	772	43,15%	11,60%
Total Paloquemao	1.696	100%	1.789	100%	5,48%

Cuadro 2. Volumen y participación del abastecimiento por grupos de alimentos en los mercados mayoristas (primera quincena de septiembre y la primera quincena de octubre de 2019)

Grupo	Primera quincena de septiembre		Primera quincena de octubre		Variación (%)
	Volumen (t)	Participación (%)	Volumen (t)	Participación (%)	
Bogotá, Las Flores					
Frutas	332	15,46%	422	17,83%	27,12%
Tubérculos, raíces y plátano	3	0,14%	5	0,21%	66,67%
Verduras y hortalizas	0	0,00%	8,0	0,34%	n.a.
Otros grupos	1.810	84,40%	1.929	81,62%	6,61%
Total Las Flores	2.144	100%	2.364	100%	10,24%
Bogotá, Samper Mendoza					
Frutas	160	10,77%	92	6,38%	-42,83%
Tubérculos, raíces y plátano	5	0,34%	9	0,61%	-42,83%
Verduras y hortalizas	220	14,80%	264	18,38%	19,75%
Otros grupos	1.102	74,09%	1.071	74,63%	-2,87%
Total Samper Mendoza	1.488	100,00%	1.435	100%	-3,57%
Bucaramanga, Centroabastos					
Frutas	5.960	33,32%	6.271	36,03%	5,22%
Tubérculos, raíces y plátano	4.511	25,22%	4.130	23,73%	-8,43%
Verduras y hortalizas	6.297	35,21%	5.924	34,03%	-5,93%
Otros grupos	1.119	6,26%	1.079	6,20%	-3,58%
Total Centroabastos	17.888	100%	17.405	100%	-2,70%
Cali, Cavasa					
Frutas	1.390	11,79%	1.061	9,94%	-23,71%
Tubérculos, raíces y plátano	4.338	36,81%	3.845	36,05%	-11,37%
Verduras y hortalizas	2.977	25,26%	2.408	22,58%	-19,10%
Otros grupos	3.081	26,14%	3.352	31,43%	8,79%
Total Cavasa	11.787	100%	10.666	100%	-9,51%
Cali, Santa Helena					
Frutas	3.016	32,11%	3.028	32,10%	0,40%
Tubérculos, raíces y plátano	1.575	16,77%	1.645	17,43%	4,41%
Verduras y hortalizas	2.261	24,08%	2.343	24,84%	3,63%
Otros grupos	2.540	27,05%	2.418	25,63%	-4,83%
Total Sta. Helena	9.393	100%	9.433	100%	0,44%
Cartagena, Bazaruto					
Frutas	1.291	17,70%	1.285	17,04%	-0,46%
Tubérculos, raíces y plátano	3.172	43,49%	3.254	43,15%	2,58%
Verduras y hortalizas	1.815	24,88%	1.818	24,11%	0,20%
Otros grupos	1.016	13,93%	1.183	15,69%	16,44%
Total Bazaruto	7.294	100%	7.541	100%	3,38%
Cúcuta, Cenabastos					
Frutas	1.586	13,58%	1.747	14,70%	10,14%
Tubérculos, raíces y plátano	4.239	36,30%	3.851	32,41%	-9,14%
Verduras y hortalizas	2.517	21,56%	2.504	21,07%	-0,54%
Otros grupos	3.336	28,57%	3.782	31,82%	13,37%
Total Cenabastos	11.678	100%	11.884	100%	1,76%
Cúcuta, La Nueva Sexta					
Frutas	252	18,64%	341	21,45%	34,96%
Tubérculos, raíces y plátano	68	5,03%	80	5,00%	16,63%
Verduras y hortalizas	19	1,43%	28	1,76%	44,29%
Otros grupos	1.014	74,89%	1.140	71,78%	12,42%
Total La Nueva sexta	1.354	100%	1.588	100%	17,29%
Ibagué, Plaza La 21					
Frutas	401	27,21%	356	22,41%	-11,09%
Tubérculos, raíces y plátano	572	38,84%	696	43,80%	21,74%
Verduras y hortalizas	333	22,62%	340	21,36%	1,98%
Otros grupos	167	11,33%	198	12,43%	18,48%
Total Plaza La 21	1.472	100%	1.589	100%	7,97%
Ipiales, Centro de Acopio					
Frutas	120	5,37%	140	6,04%	16,67%
Tubérculos, raíces y plátano	991	44,33%	779	33,61%	-21,35%
Verduras y hortalizas	1.125	50,30%	1.399	60,35%	24,44%
Total Centro de Acopio	2.236	100%	2.319	100%	3,72%

Cuadro 2. Volumen y participación del abastecimiento por grupos de alimentos en los mercados mayoristas (primera quincena de agosto y la primera quincena de septiembre de 2019) (continuación)

Grupo	Primera quincena de septiembre		Primera quincena de octubre		Variación (%)	Grupo	Primera quincena de septiembre		Primera quincena de octubre		Variación (%)
	Volumen (t)	Participación (%)	Volumen (t)	Participación (%)			Volumen (t)	Participación (%)	Volumen (t)	Participación (%)	
Manizales, Centro Galerías						Pasto, El Potrerillo					
Frutas	760	28,56%	751	30,66%	-1,12%	Frutas	715	15,11%	653	15,86%	-8,66%
Tubérculos, raíces y plátano	856	32,16%	725	29,58%	-15,29%	Tubérculos, raíces y plátano	2.686	56,81%	2.090	50,77%	-22,21%
Verduras y hortalizas	605	22,75%	554	22,60%	-8,51%	Verduras y hortalizas	1.324	27,99%	1.372	33,34%	3,68%
Otros grupos	440	16,53%	420	17,16%	-4,41%	Otros grupos	4	0,08%	1	0,03%	-62,71%
Total Centro Galerías	2.661	100%	2.450	100%	-7,90%	Total El Potrerillo	4.728	100%	4.116	100%	-12,95%
Medellín, Central Mayorista de Antioquia						Pereira, Mercasa					
Frutas	7.976	23,33%	8.418	23,72%	5,54%	Frutas	1.397	31,31%	1.341	29,13%	-4,01%
Tubérculos, raíces y plátano	6.843	20,01%	6.394	18,02%	-6,56%	Tubérculos, raíces y plátano	733	16,43%	743	16,14%	1,38%
Verduras y hortalizas	6.932	20,28%	8.475	23,88%	22,25%	Verduras y hortalizas	830	18,61%	1.000	21,72%	20,43%
Otros grupos	12.438	36,38%	12.202	34,38%	-1,90%	Otros grupos	1.501	33,66%	1.520	33,01%	1,21%
Total CMA	34.189	100%	35.488	100%	3,80%	Total Mercasa	4.461	100%	4.603	100%	3,18%
Medellín, Plaza Minorista José María Villa						Popayán, Plaza de mercado del barrio Bolívar					
Frutas	2.613	33,36%	2.689	33,88%	2,92%	Frutas	186	8,21%	225	9,03%	21,06%
Tubérculos, raíces y plátano	2.509	32,04%	2.568	32,36%	2,35%	Tubérculos, raíces y plátano	1.492	66,03%	1.547	62,18%	3,64%
Verduras y hortalizas	1.783	22,76%	1.695	21,37%	-4,91%	Verduras y hortalizas	236	10,45%	242	9,71%	2,32%
Otros grupos	928	11,84%	983	12,39%	5,96%	Otros grupos	346	15,31%	474	19,07%	37,09%
Total Plaza Minorista José María Villa	7.832	100%	7.935	100%	1,31%	Total Plaza de mercado del barrio Bolívar	2.260	100%	2.487	100%	10,05%
Montería, Mercado del Sur						Santa Marta, (Magdalena)					
Frutas	232	15,51%	190	12,29%	-18,12%	Frutas	406	25,72%	453	27,16%	11,62%
Tubérculos, raíces y plátano	691	46,15%	805	52,01%	16,45%	Tubérculos, raíces y plátano	586	37,12%	610	36,58%	4,18%
Verduras y hortalizas	422	28,22%	416	26,91%	-1,46%	Verduras y hortalizas	447	28,34%	466	27,92%	4,16%
Otros grupos	151	10,12%	136	8,79%	-10,24%	Otros grupos	139	8,82%	139	8,34%	-0,06%
Total Mercado del Sur	1.497	100%	1.547	100%	3,33%	Total Santa Marta (Magdalena)	1.578	100%	1.668	100%	5,72%
Neiva, Surabastos						Sincelejo, Nuevo Mercado					
Frutas	924	21,60%	938	22,50%	1,52%	Frutas	344	11,20%	360	12,04%	4,66%
Tubérculos, raíces y plátano	1.266	29,61%	1.121	26,91%	-11,46%	Tubérculos, raíces y plátano	1.142	37,16%	1.000	33,42%	-12,46%
Verduras y hortalizas	1.251	29,24%	1.322	31,71%	5,66%	Verduras y hortalizas	698	22,71%	692	23,13%	-0,84%
Otros grupos	836	19,55%	787	18,88%	-5,91%	Otros grupos	889	28,93%	940	31,41%	5,70%
Total Surabastos	4.277	100%	4.167	100%	-2,57%	Total Nuevo Mercado	3.073	100%	2.992	100%	-2,65%

ABASTECIMIENTO DE ALIMENTOS

Cuadro 2. Volumen y participación del abastecimiento por grupos de alimentos en los mercados mayoristas (primera quincena de septiembre y la primera quincena de octubre de 2019) (conclusión)

Grupo	Primera quincena de septiembre		Primera quincena de octubre		Variación (%)
	Volumen (t)	Participación (%)	Volumen (t)	Participación (%)	
Tunja, Complejo de Servicios del Sur					
Frutas	633	18,03%	671	19,63%	5,94%
Tubérculos, raíces y plátano	1.729	49,23%	1.530	44,78%	-11,49%
Verduras y hortalizas	1.148	32,69%	1.211	35,43%	5,47%
Otros grupos	2	0,05%	6	0,16%	250,00%
Total Complejo de Servicios del Sur	3.511	100%	3.417	100%	-2,68%
Valledupar, Mercabastos					
Frutas	699	39,23%	497	30,82%	-28,95%
Tubérculos, raíces y plátano	662	37,14%	788	48,89%	19,07%
Verduras y hortalizas	402	22,53%	318	19,74%	-20,77%
Otros grupos	19	1,09%	9	0,56%	-53,36%
Total Mercabastos	1.782	100%	1.612	100%	-9,54%
Valledupar, Mercado Nuevo					
Frutas	208	18,17%	325	26,73%	56,01%
Tubérculos, raíces y plátano	69	6,05%	86	7,11%	24,61%
Verduras y hortalizas	130	11,35%	177	14,57%	36,16%
Otros grupos	738	64,43%	627	51,59%	-15,06%
Total Mercado Nuevo	1.146	100%	1.215	100%	6,07%
Villavicencio, Central de Abastecimiento de Villavicencio					
Frutas	977	26,80%	1.021	26,06%	4,51%
Tubérculos, raíces y plátano	1.310	35,95%	1.452	37,08%	10,86%
Verduras y hortalizas	1.050	28,81%	1.048	26,75%	-0,20%
Otros grupos	307	8,43%	396	10,11%	28,88%
Total CAV	3.644	100%	3.916	100%	7,49%
TOTAL	256.608		260.190		1,40%

Fuente: DANE, Sipsa.

Barranquilla, Barranquillita

El abastecimiento en este mercado de alimentos aumentó un 3,77%, al pasar de 12.164 t en la primera quincena de septiembre a 12.623 t en la de octubre.

En el grupo de las frutas frescas se registró un incremento en la oferta del 20,42%, ante el mayor acopio de coco, aguacate común, ciruela nacional, guanábana, melón, mango de azúcar, mandarina común y banano Urabá. En los tubérculos, raíces y plátanos ascendió su abastecimiento en un 2,36%, a raíz de un aumento en los anaqueles de yuca, ñame y plátano hartón verde. A diferencia las verduras y hortalizas presentaron un descenso del orden del 7,23%, lo que se debió a una menor entrada de cilantro, perejil, espinaca, remolacha, tomate Riogrande, pimentón, pepino cohombro, zanahoria y habichuela. Los procesados redujeron su stock en un 2,16% por alimentos como cachama, maíz blanco, pescados de mar, lenteja, grasas, carnes frías, embutidos y carne de pollo.

Bogotá, Corabastos

En la central de Corabastos, el acopio de alimento aumentó en un 3,95% entre la primera quincena de septiembre y la de octubre.

De modo que en la categoría de otros grupos se incrementaron los inventarios en un 26,11%, como resultado del mayor aprovisionamiento de pasabocas, bebidas alcohólicas, leche en polvo, galletas, salsas, aderezos, pastas alimenticias, maíz amarillo, carne de cerdo, avena, harinas y azúcar. En los tubérculos, raíces y plátanos se aumentó la oferta en un 6,24%, debido a un mayor ingreso de las papas suprema, R-12, parda pastusa, única y criolla, asimismo de plátano hartón verde. En las verduras y hortalizas igualmente subieron sus volúmenes en un 0,15%, por alimentos como remolacha, coliflor, repollo, cebolla cabezona, lechuga Batavia, apio, cebolla junca, pepino cohombro, acelga, ajo y tomate chonto. Y en las frutas descendió el abastecimiento en un 0,67%, generado por el menor ingreso de mango de azúcar, limón común, pera nacional, uva importada, coco, manzana nacional, limón mandarino, piña perolera, uchuva y ciruela nacional.

Bogotá, Paloquemao

En la plaza de Paloquemao, el abastecimiento de alimento se incrementó en un 5,48% entre la primera quincena de septiembre y la primera quincena de octubre.

La categoría de otros grupos aumentó su volumen de alimentos en un 11,60%, como resultado del mayor aprovisionamiento de camarón, basa, sal yodada, cachama, cervezas, pastas alimenticias, arroz, carne de cerdo, café, leche en polvo, chocolate, maltas y gaseosas. Las verduras y hortalizas igualmente incrementaron sus volúmenes en un 5,16%, por alimentos como apio, pepino cohombro, calabaza, acelga, zanahoria, tomate larga vida, tomate chonto, espinaca, coliflor y ahuyama. Los tubérculos, raíces y plátanos aumentaron su oferta en un 0,20%, debido al mayor ingreso de las papas R-12 y criolla, y el plátano hartón verde. A diferencia, en el grupo de las frutas descendió su acopio en un 0,27%, generado por el menor ingreso de aguacate papelillo, pera nacional, mango común, banano criollo, tomate de árbol, mandarina Arrayana, curuba, mora y papaya Maradol.

Bogotá, Las Flores

En la Plaza de las Flores, el suministro de alimentos aumentó en un 10,24%, al reportar 220 t más en la primera quincena de octubre comparado frente a la de septiembre.

El grupo de los tubérculos, raíces y plátanos registró un incremento en su acopio del 66,67%, debido al mayor aprovisionamiento de papa suprema, ya que ingresaron 4 t más. En las frutas se reportó un aumento del 27,12%, por el buen stock de papaya Maradol, mandarina Arrayana, limón mandarino y mango Tommy. En la categoría otros grupos subió la oferta en un 6,61%, por el buen ingreso de queso costeño, harinas, camarón, pescados de mar, bebidas lácteas, gaseosas, maltas, carne de res y leche pasteurizada UHT.

Cartagena, Bazurto

El abastecimiento en este mercado mayorista subió en un 3,38%, al pasar de 7.294 t en la primera quincena de septiembre a 7.541 t en la de octubre.

La categoría otros grupos aumento su stock en un 16,44%, lo que se evidenció con la mayor oferta de

granos secos, arroz, pastas alimenticias, camarón, pescados de mar, café, leche pasteurizada UHT, bocachico, maíz amarillo, carnes frías, embutidos, queso costeño, bebidas alcohólicas y carne de res. En los tubérculos, raíces y plátanos se reportó un alza en sus anaqueles del 2,58%, por el mayor ingreso de las papas única y capira, asimismo de yuca, ñame y plátano guineo. El grupo de las verduras y hortalizas aumentó su abastecimiento en un 0,20%, destacándose los mayores inventarios de brócoli, espinaca, ahuyama, coliflor, arveja verde en vaina, tomate Riogrande, zanahoria, cebolla junca, perejil y cebolla cabezona. En contraste, en el grupo de las frutas descendió su aprovisionamiento en un 0,46%, lo que obedeció a los menores volúmenes de curuba, uva nacional, papaya Maradol, coco, maracuyá, guayaba pera, lulo, banano Urabá y aguacate papelillo.

Cúcuta, Cenabastos

En este mercado el aprovisionamiento de alimentos para la primera quincena de septiembre fue de 11.678 t mientras que en octubre fueron 11.884 t, es decir un aumento del 1,76%.

La categoría otros grupos incrementó su stock de alimentos en un 13,37%, lo que se evidenció en el mayor acopio de leche en polvo, granos secos, arveja seca importada, panela, atún en lata, café productos de panadería, lenteja, pastas alimenticias, sardinas en lata, quesos y cuajadas. El grupo de las frutas aumentó su aprovisionamiento en un 10,14%, lo que se evidenció por los buenos inventarios de uva nacional, mandarina común, naranja Valencia, tomate de árbol, melón, guayaba pera, piña gold, guanábana y granadilla. A diferencia, en los tubérculos, raíces y plátanos se presentó un descenso en sus inventarios del 9,14%, por el bajo ingreso de las papas única, Betina, superior, suprema y criolla y además, arracacha y plátano hartón verde. En el grupo de las verduras y hortalizas cayó su abastecimiento en un 0,54%, destacándose el menor ingreso de calabaza, espinaca, acelga, hortalizas de hoja, cebolla cabezona, arveja verde en vaina, ajo, repollo, frijól verde y tomate Riogrande.

Cúcuta, La Nueva Sexta

En La Nueva Sexta, en Cúcuta, el aprovisionamiento de alimento aumentó en un 17,29% entre la primera quincena de octubre y la de septiembre.

Donde las verduras y hortalizas incrementaron su abastecimiento en un 44,29%, destacándose el mayor ingreso de brócoli, coliflor, repollo, ahuyama, lechuga Batavia, hortalizas de hoja y apio. El grupo de las frutas aumento su acopio en un 34,96%, lo que se evidenció por los mayores volúmenes de guayaba pera, mandarina común, banano criollo, limón mandarino y maracuyá. Los tubérculos, raíces y plátanos presentaron un mayor ingreso en sus inventarios del 16,63%, por la entrada de yuca y plátano guineo procedente de Cucutilla y Gramalote (Norte de Santander). En la categoría otros grupos subió su stock de alimentos en un 12,42%, por el mayor acopio de avena, condimentos, azúcar, pastas alimenticias, arroz, confitería, queso costeño, carne de res, maltas y gaseosas.

Ibagué, Plaza La 21

En la Plaza La 21, el suministro de alimentos se incrementó en un 7,97%, al reportar 117 t más en la primera quincena de octubre comparado con la de septiembre.

El grupo de los tubérculos, raíces y plátanos aumentó su aprovisionamiento en un 21,74%, debido a la mayor entrada de papas superior y criolla y además yuca y plátano guineo. La categoría de otros grupos amplió su oferta en un 18,48%, debido a las mayores cantidades de carne de cerdo, arroz, carnes frías, embutidos, productos de panadería y pasabocas. Las verduras y hortalizas incrementaron su ingreso en un 1,98%, por alimentos como habichuela, arveja verde en vaina, pepino de rellenar, tomate chonto, cebolla cabezona, zanahoria y chócolo mazorca. En cambio, en las frutas se reportó un descenso en el acopio del 11,09%, generado por un menor abastecimiento de melón, aguacate papelillo, piña gold, granadilla, guanábana, limón mandarino, tomate de árbol, maracuyá, lulo y mora.



Fuente: <https://www.animalgourmet.com>

Ipiales, Centro de Acopio

En este mercado el abastecimiento durante la primera quincena de septiembre aumentó en un 3,72%, comparado octubre.

Las verduras y hortalizas presentaron un incremento en sus anaqueles del 24,44%, como resultado de un aumento en los volúmenes acopiados de lechuga Batavia que llegó de Ipiales y Pupiales (Nariño), igualmente aumentó el ingreso de arveja verde en vaina. Las frutas ampliaron su ingreso en un 16,67%, a raíz del mayor suministro de naranja Valencia que pasó de 120 t en la primera quincena de septiembre a 140 t en octubre y su procedencia fue de Armenia (Quindío). A diferencia, en el grupo de los tubérculos, raíces y plátanos se reportó un decrecimiento del 21,35%, por el menor suministro de papas criolla, capira, suprema y superior que ingresó desde Potosí (Nariño).

Medellín, Central Mayorista de Antioquia

En la Central Mayorista de Antioquia el suministro de alimentos aumentó un 3,80%, al registrar 34.189 t en la primera quincena de septiembre en tanto que para octubre fueron 35.488 t.

Las verduras y hortalizas aumentó su acopio en un 22,25% ante los mayores inventarios de acelga, arveja verde en vaina, perejil, repollo, cebolla junca, lechuga Batavia, tomate chonto, remolacha, zanahoria y chócolo mazorca. El grupo de las frutas frescas incrementaron sus inventarios en 5,54%, lo que obedeció al comportamiento de mango Yulima, limón común, aguacate común, coco, ciruela nacional,

mango común, curuba y uva Isabel. A diferencia, el grupo de los tubérculos, raíces y plátanos mostró una menor oferta del 6,56%, por la papa capira, la arracacha y el plátano hartón verde. La categoría otros grupos registró un descenso en su stock del 1,90%, por alimentos como cervezas, galletas, conservas, enlatados, pasabocas, harinas, salsas, aderezos, pastas alimenticias y bebidas alcohólicas.

Montería, Mercado del Sur

El Mercado del Sur en Montería, el aprovisionamiento de alimento aumentó en un 3,33% entre la primera quincena de octubre y la de septiembre.

Los tubérculos, raíces y plátanos presentaron un aumento en el suministro del 16,45%, originado por un mayor aprovisionamiento de plátanos hartón verde. A diferencia, en las frutas frescas se redujo su ingreso en un 18,12%, por los menores volúmenes de pera importada, piña perolera, limón mandarino, maracuyá, naranja Valencia, coco, lulo, guayaba pera y mora. La categoría de otros grupos mostraron una reducción en el abastecimiento del 10,24%, al disminuir el ingreso de aceites, pastas alimenticias, arroz, gaseosas, carne de pollo, galletas y queso costeño. Las verduras y hortalizas registraron un descenso del 1,46%, como resultado del menor acopio de calabaza, pimentón, chócolo mazorca, remolacha, ajo, cebolla junca, tomate chonto, habichuela y lechuga Batavia.

Pereira, Mercasa

En Mercasa los volúmenes de alimentos durante la primera quincena de octubre aumentaron en un 3,18%, comparado con el mismo periodo de septiembre.

Se destacó el grupo de las verduras y hortalizas ya que reportaron un incremento del 20,43%, a raíz del mayor suministro de ahuyama, habichuela, chócolo mazorca, tomate chonto, cebolla cabezona, repollo, pepino cohombro, arveja verde en vaina, espinaca y pimentón. En los tubérculos, raíces y plátanos se incrementó su aprovisionamiento en un 1,38%, siendo las papas parda pastusa y Betina, la arracacha, la yuca y los plátanos hartón verde y

guineo, como los productos que más incidieron en este comportamiento. En la categoría otros grupos aumento su abastecimiento en un 1,21%, a causa de los mayores despachos de azúcar, galletas, arroz, frijol y productos de panadería. Por el contrario las frutas frescas presentaron un descenso en el acopio del 4,01%, como resultado del menor ingreso de aguacate has, curuba, pera importada, tomate de árbol, banano criollo, limón común y papaya Maradol.

Popayán, Plaza de mercado del barrio Bolívar

En esta central el volumen de alimentos durante la primera quincena de octubre presentó un aumento del 10,05% frente a la primera quincena de septiembre.

La categoría de otros grupos mostraron un incremento en el abastecimiento del 37,09%, por el mayor ingreso de arroz y maíz amarillo. De la misma forma en las frutas frescas aumentaron su ingreso en un 21,06%, por las mayores cantidades de aguacate papelillo, ciruela importada, uchuva, uva importada, tomate de árbol y granadilla. En el grupo de los tubérculos, raíces y plátanos se presentó un incremento en su oferta del 3,64%, originado por el mayor aprovisionamiento de papas capira, parda pastusa, criolla y suprema, y la arracacha. En las verduras y hortalizas el aumento fue del orden del 2,32%, como resultado del mayor acopio de chócolo mazorca, hortalizas de hoja, cebolla junca, pepino cohombro, acelga, tomate larga vida, habichuela, cilantro y coliflor.

Santa Marta (Magdalena)

En este mercado el aprovisionamiento de alimentos para la primera quincena de octubre fue de 1.668 t mientras que en la de septiembre fueron 1.578 t, para un aumento del 5,72%.

Las frutas reportaron un crecimiento en su oferta del 11,62%, lo que se evidenció por el mayor ingreso de patilla, guayaba pera, banano bocadillo, mandarina común, limón Tahití, piña gold, tomate de árbol, lulo y mora. Los tubérculos, raíces y plátanos incrementaron su ingreso en un 4,18%, por productos como la yuca y el plátano hartón verde. Las

ABASTECIMIENTO DE ALIMENTOS

verduras y hortalizas aumentaron su abastecimiento en un 4,16%, destacándose el mayor suministro de cilantro, habichuela, cebolla junca, tomate chonto, chócolo mazorca y lechuga Batavia. A diferencia, la categoría otros grupos reportó un descenso del 0,06%, lo que se evidenció por el menor acopio de fríjol y carne de res.

Valledupar, Mercado Nuevo

En el Mercado Nuevo los alimentos aumentaron en su ingreso un 6,07%, al registrar 1.215 t en la primera quincena de octubre; 70 t más frente a la primera quincena de septiembre.

Las frutas registraron un incremento del 56,01%, a raíz de los mayores volúmenes de limón Tahití y común, aguacate papelillo, banano criollo, melón, aguacate común, uva nacional, maracuyá y tomate de árbol. Las verduras y hortalizas mostraron un aumento en sus volúmenes del 36,16%, como resultado de la buena oferta de banano criollo, piña gold, limón común, mandarina común, manzana importada, pera importada, melón y papaya Maradol. Los tubérculos, raíces y plátanos incrementaron su ingreso en un 24,61%, originado por el mayor aprovisionamiento de papa criolla y yuca. A diferencia, la categoría otros grupos presentó un descenso del 15,06%, por la baja oferta de café, chocolate, arroz, galletas, bocachico,

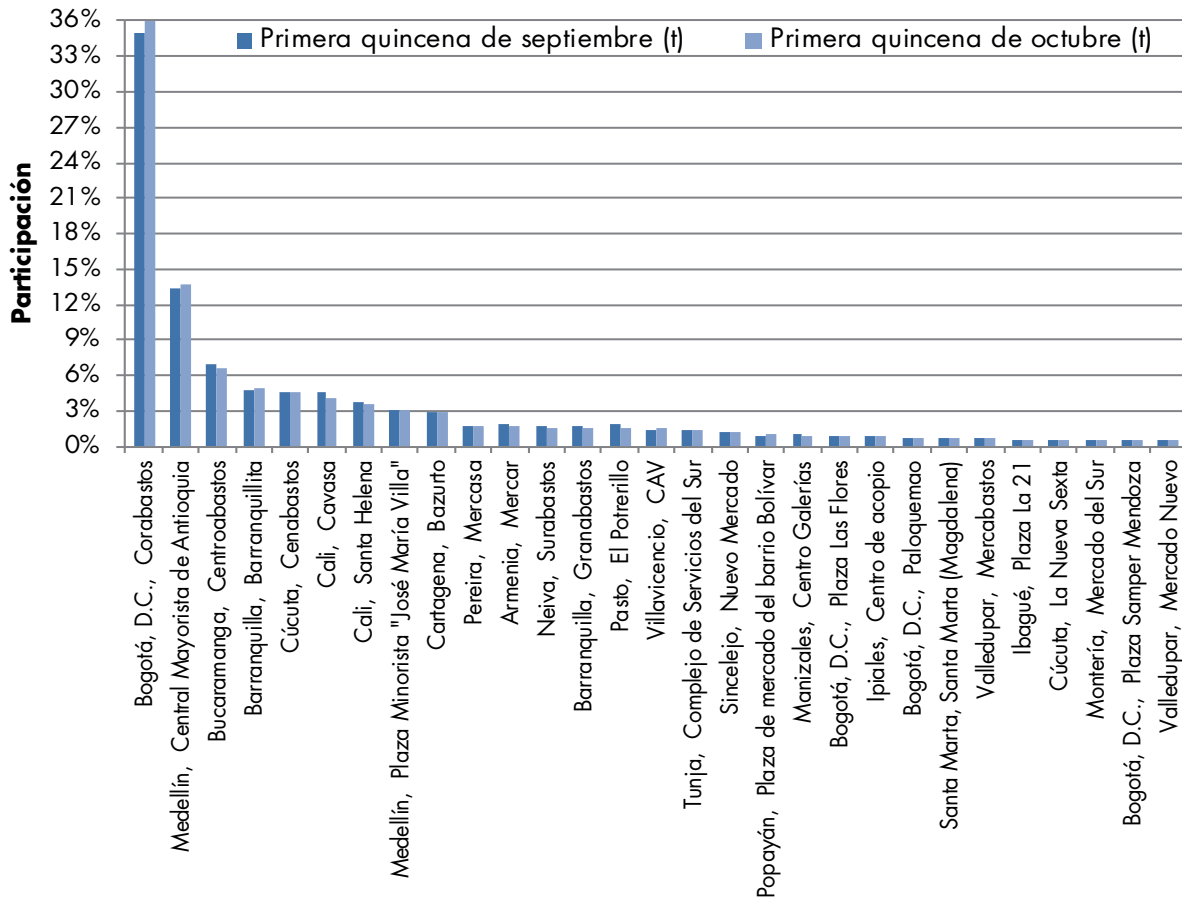
aceites, azúcar, carnes frías, embutidos, pasabocas y carne de pollo.

Villavicencio, Central de Abastecimiento de Villavicencio

En La Central de Abastecimiento de Villavicencio, el aprovisionamiento de alimento aumentó en un 7,49% entre la primera quincena de octubre frente a la de septiembre.

La categoría otros grupos mostró un aumento del 28,88%, por el mayor acopio de café, azúcar, confitería, bebidas lácteas, quesos, cuajadas, pastas alimenticias, arroz, cachama, condimentos, gaseosas, maltas, salsas, aderezos, huevo y carne de pollo. El grupo de los tubérculos, raíces y plátanos incrementó su abastecimiento en un 10,86%, originado por el mayor aprovisionamiento de plátano guineo, yuca, papa superior y arracacha. Por el lado de las frutas registraron un mayor ingreso del 4,51%, a causa de la entrada de aguacate común, coco, ciruela nacional, banano criollo, durazno nacional e importado, limón común, uva importada y naranja Valencia. En contraste, las verduras y hortalizas presentaron un descenso en sus inventarios del 0,20%, por alimentos como ahuyama, ajo, cilantro, zanahoria, pimentón, tomate larga vida, calabaza, cebolla junca, habichuela y chócolo mazorca.

ABASTECIMIENTO DE ALIMENTOS

Gráfico 1. Participación de los grupos de alimentos registrados en los mercados (primera quincena de septiembre y la primera quincena de octubre de 2019)

Fuente: DANE, Sipsa.

INFORME DE CONTEXTO

El mercado de El Potrerillo en Pasto (Nariño) y su abastecimiento de alimentos

El siguiente documento presenta las características más importantes de la plaza de mercado El Potrerillo en la ciudad de Pasto (Nariño), que hace referencia especialmente a la ubicación, la infraestructura, su logística y un análisis sobre el comportamiento del abastecimiento de alimentos, donde se viene capturando la información por el SIPSA desde febrero de 2018.

Actualmente funcionan en la ciudad de Pasto las plazas de mercado El Tejar, Los Dos Puentes, Temporal Cam-Anganoy, la Feria de Comercialización de Ganado de Jongovito y la más importante por sus volúmenes abastecidos denominada el mercado El Potrerillo que se encuentra ubicada en la comuna 5, desde la carrera 7A hasta la carrera 4ª y de la calle 15 a las calles 15C y 14B, por lo que colinda al norte con el barrio Venecia, al sur con el (Colegio Ciudad de Pasto, CCP), al oriente con el barrio Cantara y la terminal de transportes y, al occidente con los barrios El Progreso y Santa Clara.

Esta central fue inaugurada en el año de 1.914 con el fin de organizar el mercado de alimentos de la ciudad, donde se construyeron algunas de las instalaciones en 1950, pero ya en 1975 se dispuso del espacio como la principal plaza de mercado de Pasto, lo que ha permitido que confluya un gran número de productores,



Fuente: <http://www.hsbnoticias.com/noticias/eco>

intermediarios, transportadores, distribuidores mayoristas y minoristas, estimando que diariamente puedan acudir a este mercado unas 12.000 personas y unos 400 vehículos.

Abarca un área de terreno de 4,5 hectáreas que se divide en 32 sectores entre locales y bodegas, que en total corresponden a 2.524 puestos permanentes de trabajo registrados en la administración de la plaza, que comercializan en su mayoría tubérculos, raíces, plátanos, verduras, frutas y procesados, con una infraestructura principalmente en ladrillo, cemento, techo en placa de concreto o en teja, con puertas y ventanas en hierro y otros puestos construidos en madera. Además se estima que pueden existir unos 1000 puestos de vendedores eventuales en la calle con presencia fluctuante quienes comercializan alimentos como tubérculos, raíces, plátanos, hortalizas, ropa y zapatos, entre otros.

Figura 1. Plano el Poterrillo Pasto



Fuente: https://satellites.pro/plano/mapa_de_Pasto.Colombia

Ahora, en relación al horario de funcionamiento la plaza abre de lunes a sábado de 1:00 am y cierra a las 6:00 pm, donde intervienen en el mercado los distribuidores mayoristas para cargue y descargue de vehículos. Y de las 6:00 am a las 6:00 pm se realiza el mercado minorista confluendo el público en general para abastecerse de alimentos.

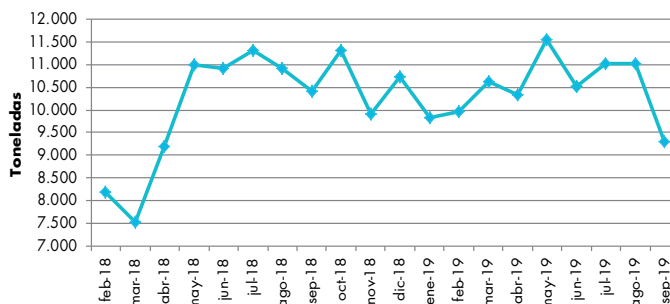
Es así, que los encuestadores del SIPSA en su componente de abastecimiento capturan la información en rondas que se realizan los días lunes, miércoles, jueves y sábado de 2:00 a.m. a 6:00 a.m. momentos que se caracterizan por ser los de mayor actividad en el abastecimiento en esta central.

En adelante se analiza el abastecimiento de alimentos que ingresó a la plaza de El Potrerillo en la ciudad de Pasto (Nariño), en el periodo de febrero de 2018 hasta septiembre de 2019, ya que el Sipsa empezó a monitorear información en este mercado desde dicho mes.

En este sentido se aprovisionaron un total de 209.764 toneladas (t). Mostrando un comportamiento errático como se observan en el gráfico 2. Donde, se debe tener en cuenta que a la central llega una gran cantidad de alimentos de cultivos transitorios principalmente de tubérculos y hortalizas que cuentan con ciclos de cultivo menor a 6 meses, por lo tanto se presentan periodos de mayor cosecha hacia los meses de octubre de 2018 con 11.302 t y mayo de 2019 con 11.560 t. Y ocurren temporadas de siembra en los meses de marzo y abril de 2018 fueron respectivamente de 7.537 y 9.182 t, además en noviembre (2018), enero y septiembre de 2019 con 9.909, 9.817 y 9.312 t, para cada mes, ya que se caracterizan por ser meses de menor abastecimiento.

Ahora, se observa el comportamiento del abastecimiento por grupos de alimentos que ingresaron a esta central durante el periodo de estudio, donde los tubérculos, raíces y plátanos fueron los de mayor participación al registrar un 60,60% respecto al total acumulado, siguió las verduras y hortalizas con 26,13%, las frutas

Gráfico 2. Abastecimiento de alimentos en El Potrerillo, (febrero 2018-septiembre 2019)



Fuente: DANE, Sipsa.

un 13,18% y en su conjunto los procesados, las carnes, los granos, los cereales, los pescados, los lácteos y los huevos que pesaron un 0,09%.

Es así, que el grupo de los tubérculos, raíces y plátanos concentraron un total de 127.111 t, prevaleciendo un mayor ingreso de las papas capira, única, criolla, Morasurco, superior, suprema, parda pastusa, Betina, la R-12 y la Nevada, seguidas por el plátano hartón verde, la yuca, el ulluco y la arracacha. Grupo que presentó el mayor ingreso en los meses de julio de 2018 con 6.946 y marzo de 2019 de 6.849 t. Así, a excepción del plátano hartón verde son alimentos regionales que depende su momento de siembra del régimen de lluvias, pues al inicio y fin de cada año se presenta la mayoría de siembras donde hay una mayor pluviosidad desde octubre hasta enero de cada año ya que pueden caer de 74 y 94 milímetros mm de lluvia por mes,¹ generando entonces cosechas a partir de marzo hasta agosto.

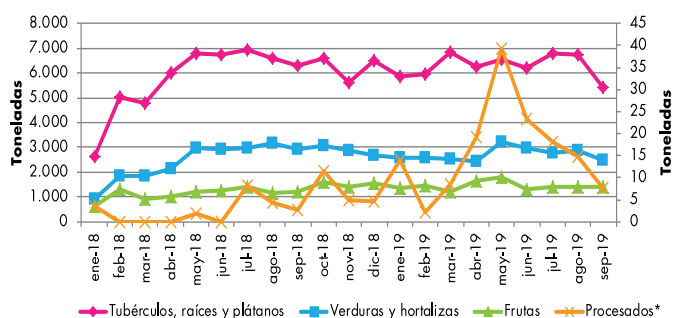
Las verduras y hortalizas aportaron 54.809 t abastecidas, ya que la zanahoria, la cebolla junca y la cabezona, el chόcolo mazorca, el repollo, la arveja verde en vaina, el tomate chonto y la lechuga Batavia fueron los alimentos con buena oferta, presentando como los meses de mayor suministro agosto de 2.018 con 3.184 t y mayo de 2019 con 3.198 t, mostrando en general este grupo una estabilidad en el abastecimiento ya que el promedio mensual fue de 2.610 t. Este tipo

¹ Fuente: <https://www.weather-col.com/es/colombia/pasto-clima> Previsión meteorológica y clima mensual de Pasto Nariño

de alimentos como lo son algunas verduras y hortalizas presentan ciclos de cultivo cortos en algunos casos inferiores a 3 meses, lo que permite un abastecimiento más frecuente.

El grupo de las frutas logró las 27.655 t, donde el mango Tommy, el tomate de árbol, el limón Tahiti, la papaya Maradol, la mandarina común y la mora fueron los alimentos que más se destacaron. Así, en esta central el mes que registró el ingreso más alto fue mayo de 2019 con 1.780 t. Ya que este tipo de cultivos en su mayoría son permanentes llevan establecidos varios años y presentan producciones bien marcadas durante temporadas, que se presentan según la zona del país, el cultivo y la variedad principalmente, determinando así el ingreso de estas frutas a la central.

Gráfico 3. Abastecimiento de los principales grupos de alimentos de El Potrerillo, (febrero 2018-septiembre 2019)



Fuente: DANE-Sipsa

* Leer con el eje vertical de la derecha

En lo que corresponde a (procesados, carnes, granos, cereales, pescados, lácteos y huevos) acumulo un total de 189 t, con un mayor ingreso en mayo de 2019 con 39 t, destacando alimentos como la panela, la gallina y el pollo en pie, el frijol, el maíz amarillo y blanco, el

azúcar, los condimentos, entre otros. Productos que en su mayoría son regionales como la panela que presentó un mayor ingreso en los meses de abril, mayo y junio de 2019, ya que la caña cosechada para su producción se realizó en estos meses.

Dada la importancia que mostraron los alimentos como las papas capira, única y criolla, asimismo la zanahoria, la cebolla junca y el plátano hartón, se considera a continuación cada uno de estos. Así, en lo que corresponde a las papas capira, única y criolla el abastecimiento total en el periodo de estudio fue de 90.681 t para estos 3 tubérculos, registrando el mes de julio en 2018 el mayor ingreso ya que reportó 5.281 t y el menor volumen fue en marzo de 2018 con 3.174 t. Respecto a la zanahoria su aprovisionamiento fue de 15.561 t, donde el mes de agosto de 2018 reportó el más alto volumen con 1.037 t, mientras que el mes de febrero de este mismo año tan solo registró 440 t.

En cuanto a la cebolla junca su acopio registró las 9.521 t, con un mayor registro en el mes de mayo de 2018 con 645 t; en lo que corresponde al mes de menor abastecimiento fue en marzo de 2018 con 315 t. En el caso del plátano hartón verde fue otro alimento que incidió en el abastecimiento en esta plaza con un acopio de 6.748 t, reportando un mayor ingreso en el mes de mayo de 2018 con 585 t y en contraste el mes de menor acopio fue agosto de 2019 con 206 t.

Finalmente se presenta en el cuadro 2 las procedencias por departamento y municipio de los alimentos más importantes en el abastecimiento de la plaza de mercado El potrerillo durante el periodo de estudio.

Cuadro 3. Procedencias de los principales alimentos abastecidos en la plaza El Potrerillo, (febrero 2018-septiembre 2019)

Alimento	Departamento de procedencia	Municipio de procedencia
Papas capira, única y criolla	Nariño	Pasto, Iles, Contadero, Túquerres, Ospina, Pupiales, Gualmatán, Puerres, Cumbal, Ipiales, Sapuyes, Córdoba, Guaitarilla, Yacuanquer, Guachucal, Tangua, Albán, Funes, Imués, Buesaco, Aldana, Cuaspúd, Providencia y Potosí
	Putumayo	Santiago y Sibundoy
	Otro	Ecuador
	Otro	Perú
Zanahoria	Nariño	Túquerres, Pasto, Puerres, Ipiales, Córdoba, Yacuanquer, Iles, Ricaurte, Albán, Buesaco, Tangua, Providencia, Guaitarilla, Contadero y Gualmatan
	Otro	Ecuador
Cebolla junca	Nariño	Pasto, Buesaco, Potosí, Ipiales, Ospina, Túquerres, Yacuanquer, Puerres, Cumbal, Funes, Iles, Córdoba y Tangua
	Putumayo	Santiago y Sibundoy
Plátano hartón verde	Putumayo	Puerto Guzmán, San Miguel, Villagarzón, Puerto Asís, Santiago, Valle del Guamuez y Mocoa
	Quindío	Armenia y La Tebaida
	Nariño	La Florida, La Unión, Ipiales, Los Andes, Taminango, Tumaco, El Tambo, Consacá, Puerres, El Peñol y Sandoná
	Risaralda	Pereira y Belén de Umbría
	Caldas	Anserma
	Córdoba	Montería
	Tolima	Rovira
	Huila	Neiva y Pitalito
	Caquetá	Florencia
	Cauca	Paña
Otro	Ecuador	

Fuente: DANE-Sipsa

En conclusión, en la plaza de mercado de El Potrerillo se comercializan diferentes tipos de alimentos destacando los grupos de los tubérculos, raíces, plátanos, verduras, hortalizas, frutas y procesados. Ya que el ingreso entre febrero de 2018 y septiembre de 2019 fue de 209.764 t, registrando el mes de mayo de 2019 como el de mayor ingreso con 11.560 t, en contraste el mes de menor acopio se presentó en marzo de 2018 con 7.537 t.

Así, los tubérculos, raíces y plátanos tuvieron una participación del 60,60%, seguido por las verduras y hortalizas con 26,13%, las frutas un 13,18% y (procesados, carnes, granos, cereales, pescados, lácteos y huevos) con un 0,09%. Y los alimentos más destacados fueron las papas capira, única y criolla, además la zanahoria, la cebolla junca y el plátano hartón verde.



@DANE_Colombia



/DANEColombia



/DANEColombia



@DANEColombia

SIPSA Sistema de Información de Precios y Abastecimiento del Sector Agropecuario

www.dane.gov.co