

Gallo-Romeinse bewoning in Geraardsbergen

Nick VAN LIEFFERINGE, Nico DE BROUWER
en Luk BEECKMANS

Na jarenlange archeologische veldverkenning in de deelgemeenten van Geraardsbergen rapporteren we hierbij de eerste resultaten over de Gallo-Romeinse bewoning. Dit onderzoek is enerzijds gebaseerd op gegevens van Nick Van Liefferinge, die vooral de westzijde van Geraardsbergen prospecteerde (1), en anderzijds op gegevens van Luk Beeckmans, die het noorden van de gemeente onderzocht.



Terreinprospectie in de gemeenten van Geraardsbergen.

Archeologische veldverkenning of terreinprospectie

Bij deze vorm van onderzoek, in het Engels gekend als "field-survey" en in het Duits als "Landesaufnahme", wordt een streek systematisch belopen. Alle mobiele en niet-mobiele archeologische sporen die aan de oppervlakte zichtbaar zijn worden hierbij geïnventariseerd en in kaart gebracht.

Verscheidene bronnen zoals topografische kaarten, bodemkaarten, historische kaarten, kadasterkaarten en luchtfoto's zijn dankbare hulpinstrumenten. In bepaalde gevallen brengen archieven, toponiemen of lokale verhalen eveneens

bijkomende informatie (2).

Uiteraard zijn niet alle archeologische sites aan de oppervlakte waar te nemen, daarom zijn eveneens verkennende controles bij stedelijke en rurale grondwerken van groot belang. We vermelden onder andere het volgen van sloopwerken, wegenwerken, de aanleg van pijpleidingen, verkavelingswerken en allerlei infrastructuurwerken waarbij een ingreep in de bodem gebeurt.

De aangetroffen archeologische gegevens worden opgeslagen in de Centrale Archeologische Inventaris (C.A.I.), die wordt bijgehouden bij



Gallo-Romeins prospectiemateriaal uit Ophasselt.

het Vlaams Instituut voor het Onroerend Erfgoed (VIOE) te Brussel.

De Romeinse tijd in Noord-Gallië

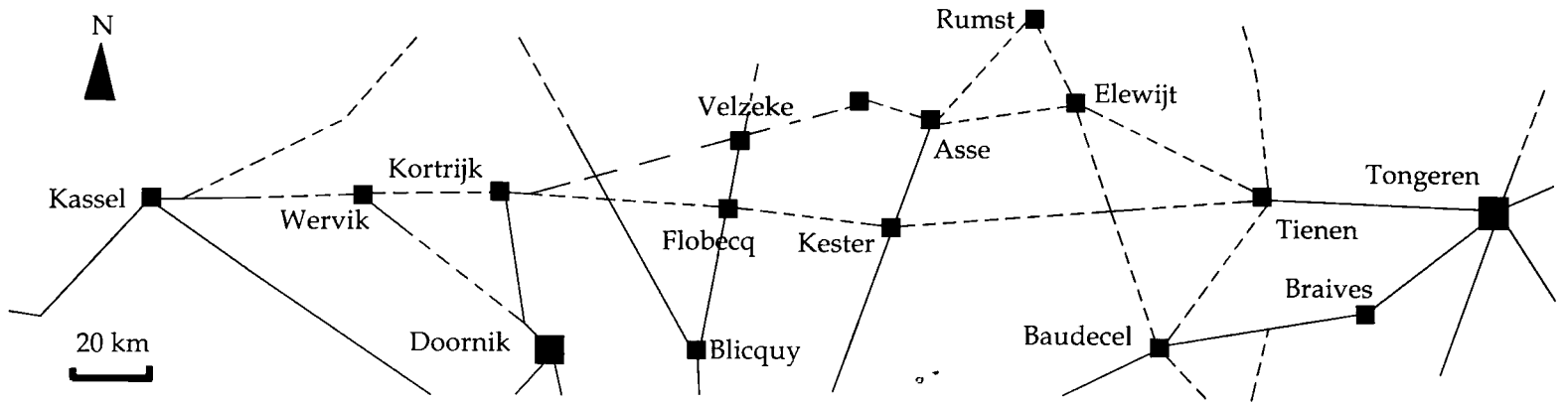
Algemeen

De Gallo-Romeinse fase begon in Noord-Gallië met de invallen van Gaius Julius Caesar (°100 tot 44 v. Chr.). Volgens Caesar was heel Gallië aan het einde van 57 v. Chr. tot vrede gebracht. Door talrijke opstanden en afslachtingen tijdens de daaropvolgende jaren kwam de definitieve kolonisatie en pacificatie van Noord-Gallië pas tot stand tijdens de regering van keizer Augustus (27 v. Chr. tot 14 n. Chr.). De administratieve en juridische status, uitgevaardigd in de *Lex Provinciae*, werd uitgevaardigd in 22 v. Chr. Vanaf dan behoorde Zuid-Vlaanderen tot de provincie *Gallia Belgica* en ressorteerde onder de *Civitas Nerviorum* met Bavay (Bagacum) als hoofdplaats.

Noord-Gallië werd, zoals de rest van het Romeinse Rijk, voorzien van een belangrijk wegennet. Aanvankelijk hadden deze wegen vooral een militaire functie,

(1) Prospecties uitgevoerd n.a.v. proefschrift aan de Universiteit Gent (UG) (N. VAN LIEFFERINGE, *Archeologisch onderzoek in het zuidwesten van Geraardsbergen*, Onuitgegeven proefschrift, UG, 2 delen, Academiejaar 2005-2006).

(2) J. M. BOS, *Archeologische streekbeschrijving. Een handleiding*. Archeologische Werkgemeenschap Nederland, Amsterdam, 1985, p. 13-14.



Romeinse wegen in de omgeving van Geraardsbergen (met dank aan Johan Frnaçois).

maar snel ontwikkelden deze zich tot belangrijke slagaders voor de opbloeiende economie en het reizigersverkeer.

Stilaan kwam een proces tot stand waarbij inheemse en Romeinse elementen met elkaar versmolten: de Gallo-Romeinse cultuur.

In het noordwestelijk gedeelte van de Civitas Nerviorum vervulde de vicus van Velzeke gedurende een drietal eeuwen een functie als economisch en religieus centrum van

het omliggende agrarisch nederzittingslandschap. Velzeke was dan ook een afzetmarkt voor het winstgevend surplus aan landbouwproducten van de talrijke zelfstandige villae uit de omgeving (3).

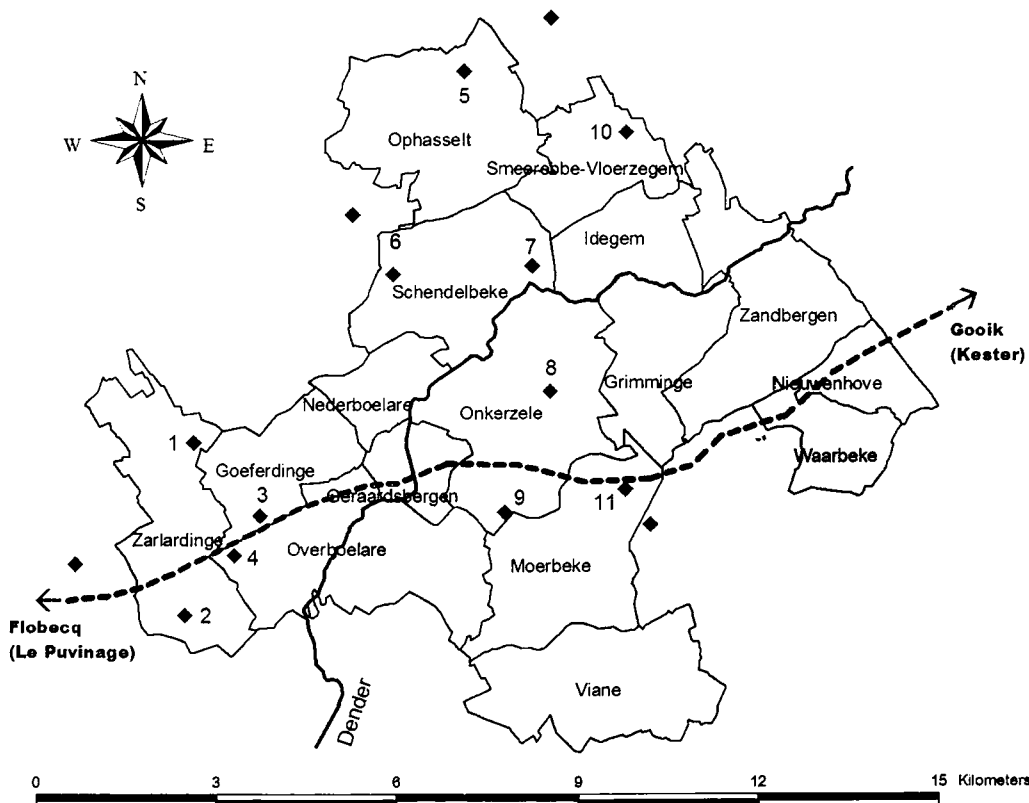
De invallen van de Germanen in het derde kwart van de derde eeuw n. Chr. hebben in ons gebied uiteindelijk geleid tot een definitieve ineenstorting van het economisch systeem en tot een zeer sterke ontvolking.

Het onderzoeksgebied Geraardsbergen

De sites

Momenteel kennen we in Geraardsbergen een elftal Gallo-Romeinse sites. Van west naar oost vermelden we Zarlardinge I en II, Goferdinge, Overboelare, Ophasselt, Schendelbeke I en II, Onkerzele I en II, Smeerebbe-Vloerzegem en Moerbeke.

Deze puinconcentraties duiden in de meeste gevallen op woonsites (*villa's*), die werden opgetrokken in steen/hout-leembouw. Hiermee bedoelen we een sokkelbouw uit ijzerhoudende zandsteen of glauconiethoudende kiezelzandsteen (4) en een bovenbouw in vakwerk. Meestal betreft het woonhuizen van het zgn. *porticus*-type. Dat zijn rechthoekige gebouwen met een gevelportiek tussen twee vooruit-springende hoekvertrekken (5). De daken waren bezet met pannen: *tegulae* (platte pannen met opstaande randlijsten) en *imbrices* (half-rondgebogen pannen). Bepaalde gebouwen waren uitgerust met een gesofisticeerd verwarmings-systeem dat we kennen als een *hypocaustum*. Dit wordt bijvoorbeeld geïllustreerd door fragmenten van hypocausttegels die zijn teruggevonden in de nabijgelegen villa van Sint-Lievens-Esse (6).



Kaart met de Gallo-Romeinse inplantingen in Geraardsbergen.

(3) Deze vicus was niet alleen het economische, maar eveneens het religieus centrum van de regio.

(4) Afkomstig uit de tertiare afzettingen van het Diestiaan en het Paniseliaan. Beide formaties dagzomen op de omliggende getuigenheuvels.

(5) R. NOUWEN, *De Romeinen in België (31 v. C. - 476 n. C.)*, Leuven, 2006, p. 116.



Reconstructie van een villa van het porticus-type (openluchtmuseum Aubechies) (7).

Bepaalde vondstconcentraties, zoals Overboelare-Hogeweg en Schendelbeke I, leverden weinig of geen bouw materiaal op. Dit kan wijzen op een hout-leembouw met stro/rietbedekking.

Inplanting en spreiding

De inplanting van deze villa's gebeurde hoofdzakelijk op de kamlijnen en de aansluitende zwakhellende zones. De voorkeur ging uit naar hellingen met een zuidoostelijke oriëntatie. Het landbouwareaal bestond uit een goede droge leembodem met een duidelijke profielontwikkeling. De vochtige en alluviale gronden werden duidelijk ontweken (8).

De spreiding van deze sites gebeurde vermoedelijk op een georganiseerde manier, waarbij de kavels haaks aansloten op het Romeinse

wegennet. Aangezien de Romeinse wegen in ons gebied nog te weinig zijn gekend is het moeilijk om de centuriatie (Romeinse landindeling) goed te vatten (9).

De sites van Overboelare en Goferdinge zijn gescheiden door een vondstloze zone en bevinden zich gekruist tegenover elkaar langs de Romeinse weg naar Vloesberg (Flobecq). Het is niet uitgesloten dat we hier te maken hebben met één site met gespreide gebouwen (10). Een gelijkaardige vaststelling geldt ook voor Zarlardinge-Kohoorbos, waar twee concentraties gescheiden worden door een vondstloze zone van ongeveer 30 m en een aarden (holle) weg.

De bevolking

Een groot gedeelte van de bevolking was, op enkele immigranten

na, van autochtone afkomst en had wortels in de pre-Romeinse tijd (11). Vanaf het midden van de eerste eeuw n. Chr. geraakten deze meer en meer onder Romeinse cultuurinvloed.

Activiteiten

De meeste Gallo-Romeinse puinconcentraties in het studiegebied wijzen op villa's (landbouwwitbatingen). Bepaalde vondsten, zoals de maalstenen van Smeerebbe-Vloerzegem, wijzen op randactiviteiten, zoals op het malen van granen en/of andere zaden.

De vondst van een aantal ijzerslakken in Goferdinge wijst mogelijk in de richting van brandgevaarlijke activiteiten die zich op een veilige afstand van het hoofdgebouw of woongedeelte hebben afgespeeld. Misschien pleiten ze voor het bestaan van een smederij. De ligging naast de Romeinse weg (Hogeweg) is hierbij opvallend.



Bouwmateriaal: tegula en imbrex.

(6) Momenteel zijn de archeologische sporen in situ met vernieling bedreigd. Erosie en veelvuldig diepploegen richten onherstelbare schade aan. Zie ook: L. BEECKMANS, *Romeinse munten in Sint-Lievens-Esse*, in *De Hellebaard*, Tijdschrift van de Heemkundige Kring Herzele, III, Herzele, 2005, p. 46-47.

(7) Met dank aan het Archeosite van Aubéchies voor het toesturen van de foto.

(8) K. DEGREDELE, C. VERBRUGGEN, *Localisatie van de Romeinse bewoning in lemig en zandlemig Vlaanderen*, in *Zottegems Genootschap voor Geschiedenis en Oudheidkunde*, VIII, Zottegem, 1997, p.170.

(9) Mondelinge mededeling door M. Rogge, hoofdconservator van het Provinciaal Archeologisch Museum te Velzeke. Over dit museum: zie M. ROGGE, L. VAN DURME, *Archeologisch museum van Zuid-Oost-Vlaanderen*, Algemene brochure, Zottegem, 1978, p. 33-69.

(10) De afstand tussen hoofdgebouw en bijgebouwen kan soms meer dan 150 meter bedragen. Zie: D. FRANZEN, *Verslag archeologisch onderzoek: Randweg en bungalowpark Vaals*, in: *Archeologie in Limburg* 35, 1988, p. 93.

(11) R. NOUWEN, *De Romeinen...*, p. 117.



De Hogeweg tussen Overboelare en Goeferdinge.

Economie

Het bouw materiaal kwam in regel uit de onmiddellijke omgeving. De glauconiethoudende zandsteen (Paniseliaan) de ijzerhoudende zandsteen (Diestiaan) zijn immers frequent aanwezig op de heuvelzone rond Geraardsbergen.

De recente vondst van een dakpanoven in Bever met honderden misbaksels van *tegulae* en *imbrices* kan eventueel in verband worden gebracht met de Gallo-Romeinse villabouw in de streek rond Geraardsbergen.

Luxe aardewerk zoals *terra sigillata* werd ingevoerd uit Zuid-Gallië, Midden-Gallië en later ook uit het Rijn- en het Argonnegebied. Uit deze laatste drie productieplaatsen kwam eveneens het geverniste aardewerk vandaan.

Borden in Pompeiaans rood aardewerk kwamen aanvankelijk uit Rijnlandse manufacturen, later ontstonden eveneens werkplaatsen in West-België. De wrijfschalen (*mortaria*) behoren tot types die afkom-



Gallo-Romeinse maalstenen uit Smeerebbe-Vloerzegem.

stig zijn uit het gebied rond Bavay. Amforen, "containers" voor het transport van liquide producten, kwamen uit de Mediterrane wereld en waren o.a. gevuld met wijn, olijfolie, vissaus (*garum*), olijven...

Het merendeel van het zgn. gewoon gebruiksaardewerk, zoals kruikwaar, kruikamforen, *dolia* en kookpotten met reducerende of oxiderende bakking hebben een meer regionaal karakter.

Het aardewerk werd samen met andere benodigdheden aangekocht in lokale winkeltjes of op de markten van Vloesberg en Velzeke. In dit verband vermelden we ook een drietal fragmenten van *fibulae* uit Schendelbeke. Soms werd dit materiaal aan de man gebracht door rondreizende leurders.

Wanneer de Romeinse geldeconomie goed op gang was gekomen werd vooral gehandeld in klinkende munt. Een Nervische potinmunt van het type "au rameau A", gevonden op de villa van Schendelbeke II, is tot nu toe de oudste munt



Gallo-Romeins kommetje uit de site van Moerbeke-Kapellestraat.

uit Geraardsbergen. Ze werd gegoten na de Romeinse invallen.

Datering

De meeste fragmenten van *terra sigillata* kunnen in de 2^{de} - 3^{de} eeuw gedateerd worden.

Het Pompeiaans rood aardewerk kan ruim gesitueerd worden in de 1^{ste} eeuw tot het begin van de 3^{de} eeuw.

De *mortaria* of wrijfschalen behoren tot types die in de regio van Bavay (Noord-Frankrijk) werden geproduceerd. De massaproductie floreerde hier een hele tijd, maar begint zeker niet vóór 70 na Chr. De 2^e eeuw wordt echter beschouwd als de grote bloeiperiode van deze centra. Toch liep de productie waarschijnlijk nog een flink stuk door in de 3^e eeuw.

Deze voorlopige dateringen zijn in overeenstemming te brengen met de vaststelling dat de meeste Gallo-Romeinse nederzettingen in onze gewesten hun grootste bloei kenden vanaf de Flavische periode (69 tot 96 na Chr.). Vele nederzettingen bleven ononderbroken bewoond tot in het derde kwart van de 3^e eeuw, meer bepaald tot rond 260-268.

De wegen

Het gebied rond Geraardsbergen is gevat tussen twee noord-zuid



Fibulae uit Schendelbeke II.



Een Nervische munt uit potin van het type "au rameau A", Schendelbeke II.

gelegen wegen. Enerzijds de weg Bavay-Kester-Asse in het oosten en anderzijds de weg Bavay-Blicqy-Vloesberg-Velzeke in het westen.

Vermoedelijk liep een oost-west gelegen tracé van Vloesberg via Geraardsbergen verder oostwaarts. Volgens prof. J. Mertens betreft deze weg een deel van de Romeinse hoofdweg van Boulogne-sur-Mer naar Tongeren⁽¹²⁾. Volgens M. Rogge daarentegen loopt deze laatstgenoemde weg echter noordelijker en loopt hij via Velzeke verder naar Asse en Tongeren⁽¹³⁾.

Wat er ook van zij, verscheidene gegevens wijzen op een Gallo-Romeinse oorsprong van de Kohoorstraat (Zarlardinghe) en de Hogeweg (Goeferdinge). Op het kadasterplan van P.C. Popp worden de Kohoorstraat en de Hogeweg trouwens nog aangeduid als 'Straet van Vloesberge naer Geeraerdsbergen genaemd den hoogen weg'.

In het westen sluit dit tracé aan op de Kloosterstraat in Everbeek (Brakel). Hier troffen M. Rogge en M. Velghe in 1986 een aantal Romeinse vondstconcentraties aan⁽¹⁴⁾. Het tracé loopt dan verder over de gehuchten 'Le Mont', 'Le Tournibois' en 'La Potterée' in Noord-Henegouwen. Van hieruit zijn we slechts

2 km verwijderd van de 'Chaussée Brunehaut' en de site van 'Le Puvinage en La Planque' in Vloesberg.

Het oostelijk gedeelte van de Hogeweg loopt verder door in de richting van het stadcentrum van Geraardsbergen. Hier maakt het tracé misschien aansluiting met de Lesensestraat op de westelijke oever van de Dender. Vanaf hier wordt het verloop van het tracé onzeker. Buiten de stad liep de weg verder door de huidige Brusselsestraat en de Kapellestraat (Bosberg), richting Denderwindeke (Ninove) en vermoedelijk verder naar Kester (Gooik).

Daarnaast bestonden uiteraard een heel aantal wegen van plaatselijk belang. Zo kunnen drie puinconcentraties in het gebied Geraardsbergen/Herzele, gelegen langs de Breestraat/Hogeweg, een lokaal Gallo-Romeins tracé aanduiden met een oost-westverloop.

Overgang naar de middeleeuwen

Op de sites van Zarlardinghe-Hof te Nieuwenhove is scherven materiaal aangetroffen dat in verband te brengen is met de overgangperiode van de Gallo-Romeinse naar de vroeg-middeleeuwse fase. Momenteel is dit aardewerk nog

moeilijk te dateren, maar het kan met grote graad van zekerheid in verband worden gebracht met Germaanse kolonisten, die vanaf de late vierde eeuw in verschillende golfbewegingen onze streken hebben herbevolkt.

Het Merovingisch grafveld van Overboelare (6^{de}-7^{de} eeuw) hoort bij een kleine bevolkingskern van één of meerdere families van oorspronkelijke Germaanse (Frankische) immigranten.

Besluit

Vanaf het midden van de eerste eeuw n. Chr. ontwikkelde zich in ons gebied een druk bewoond Gallo-Romeins villa-landschap. De vruchtbare zandleembodem vormde hierbij een interessante aantrekkingspool. Het onderzoek in Geraardsbergen bracht tot nu toe een elftal bewoningssporen aan het licht.

De regionale centra van Velzeke en Vloesberg waren de economische draaischijven die als afzetmarkten fungeerden voor de overproductie van deze landbouwbedrijven. Deze locaties waren tevens de aankooppunten voor allerlei lokale goederen tot mediterrane luxe-artikelen toe.

Deze centra werden bereikt via hoofdwegen en regionale wegen. Een belangrijk tracé liep vermoedelijk van Vloesberg via Everbeek naar Zarlardinghe (Kloosterstraat-Kohoorstraat) en Goeferdinge (Hogeweg). De weg liep verder oostwaarts door Geraardsbergen, richting Kester (Gooik).

Het is niet opportuun om deze Gallo-Romeinse bewoningssporen louter op basis van terreinprospectie te dateren. Volgens de huidige stand

⁽¹²⁾ J. MERTENS, *België in het Romeins Tijdvak, Archeologische kaarten van België, 1 en 2*, Nationale Dienst voor Opgravingen, Brussel, 1968, kaart I.

⁽¹³⁾ M. ROGGE, *Een bijdrage tot de studie van het Gallo-Romeins wegennet in de streek tussen Schelde en Dender*, in *Helinium* 11, 1972, p. 124-153.

⁽¹⁴⁾ CAI-locatie 500104, 500105, 500106, 500107 en 500109.



Ligging van de Gallo-Romeinse bewoningssite en middeleeuwse inplanting van het Hof te Nieuwenhove, Zarlardinge.

van onderzoek kunnen we deze slechts algemeen situeren vanaf het midden van de eerste eeuw n. Chr. tot het derde kwart van de derde eeuw. De invallen van Germaanse stammen tijdens de jaren 260-268 betekenden het definitieve einde van de bloeiende Gallo-Romeinse villa-cultuur in onze gewesten.

Het aantal sites die momenteel in kaart zijn gebracht vertegenwoordigen slechts een deel van het aanwezige potentieel. Enerzijds is nog heel wat onderzoek te ondernemen (vooral in de zuidelijke en de oostelijke sector van Geraardsbergen) en anderzijds dagzomen niet alle sites, zodat ze bij terreinprospectie niet worden waargenomen.

Ten slotte moeten we melden dat de meeste van deze sites ernstig worden bedreigd. Dit wordt veroorzaakt door verscheidene factoren: enerzijds zorgt de schaalvergroting in de landbouw voor bodemerosie en anderzijds tasten nitraten en kunstmeststoffen de archeologische metalen in de ondergrond aan ⁽¹⁵⁾.

Inventaris van de Gallo-Romeinse bewoningssporen

Zarlardinge - Hof te Nieuwenhove

Topografische kaart: Brakel 30/6 (Lambert: 111,92/162,48). Hoogte: 60 meter. Bodemkaart: Nederbrakel 99 E: ADa, Aca, Ada, Acp, Adp. Modern kadaster: Geraardsbergen/Zarlardinge: 1037, 1038^a, 1039^a, 1039^b, 1040.

De Gallo-Romeinse site bevindt zich rond een centraal gelegen brondal en situeert zich op een steile zuidelijke helling naast de Molenbeek.

Bij het bouwmetaal noteren we talrijke fragmenten van dakpannen (tegulae/imbrices) en zandstenen.

Het aardewerk bevat een randfragment van een dolium in een donkergrijs baksel (zie figuur, 1), een randfragment van een diep bord (?) in een zanderige grijze klei met oranje-rode wand (zie figuur, 2) en een reeks wandfragmenten van

kruiken, amforen, dolia en lokale waar.

Verder vermelden we nog een bodemfragment van een klein recipient in lichtgroen glas, versierd met fijne ribben (zie figuur, 3).

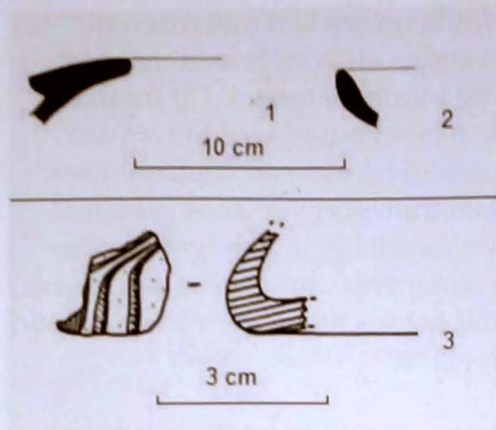
Opvallend zijn een reeks van afwijkende scherven die mogelijk dateren uit de Merovingische periode. Vermoedelijk heeft zich later op deze site, een tijd na de Gallo-Romeinse periode, een Germaanse nederzetting ontwikkeld. Vanaf 868 is deze site archivalisch bekend als (villa) Saroldingas.

Zarlardinge - Kohoorbos

Topografische kaart: Brakel 30/6 (Lambert, 111,72-159,88). Hoogte: 50 meter. Bodemkaart: Nederbrakel 99 E: Aba. Modern kadaster: Geraardsbergen/Zarlardinge: 866^{s2}, 929 tot 933.

De site is gelegen aan de Gelategemstraat, op ca. 100 meter ten

⁽¹⁵⁾ Door de schaalvergroting in de landbouw ontstaan grote akkercomplexen, waardoor perceelsgrenzen met heggen en kanten wegvallen, met een sterke vorm van erosie tot gevolg. Deze vorm van erosie wordt nog verder in de hand gewerkt door het (diep)ploegen, haaks op de contouren van de hoogtelijnen.



Archeologisch materiaal uit Zarlardingehof te Nieuwenhove.

zuiden van het gehucht Kohoorbos en op 50 meter ten zuidwesten van het gehucht Gelembek. Ze bevindt zich op een hoge leemrug tussen de Gelembek in het noorden en de Gelategemstraat in het zuiden. De vindplaats lijkt verdeeld te zijn over twee concentraties.

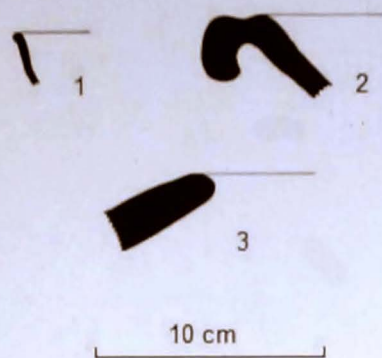
We vinden er de klassieke bouwmaterialen (tegulae/imbrices) terug, samen met talrijke zandsteenfragmenten.

Bij het aardewerk vermelden we enkele scherven in terra sigillata, waaronder het randfragment van geknikte kleine beker (Dragendorff 27) (zie figuur, 1) en enkele wand-scherven in Centraal-Gallische techniek.

Verder verzamelden we enkele wandscherven van aardewerk in terra nigra, een randfragment van een mortarium in een zandig, geel 'Bavay-baksel' (zie figuur, 2), een doliumfragment uit harde grijze klei met een oranje oppervlak (zie figuur, 3) en enkele wandscherven van kruikwaar.

Bij het handgevormd aardewerk vermelden we het randfragment van een (kook)pot in een zachte tot matig harde bakking, verschaald met leembrokjes en een wandfragment met een eenvoudige lijnversiering, verschaald met kwartskorreltjes.

Interessant is een fragment van een grote glazen kraal (of ring) in donkerblauw glas (zie figuur, 4).



Schervenmateriaal uit Zarlardingehof.

Goeferdinge-Hogeweg

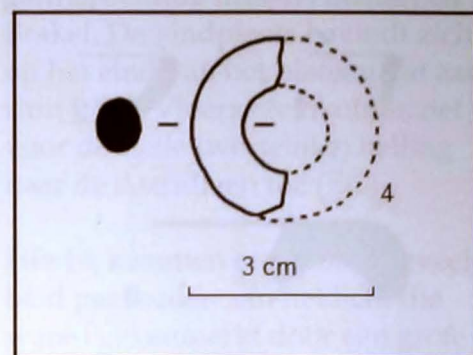
Topografische kaart: Brakel 30/6 (Lambert 113,01-161,31). Hoogte 41 meter. Bodemkaart: Nederbrakel 99 E: Aba. Modern kadaster: Geraardsbergen/Goeferdinge: 537, 538^a, 538^b en 539.

Deze site is gelegen langs de Hogeweg, op ca. 300 m ten zuiden van de kerk van Goeferdinge en op ca. 400 m ten oosten van het gehucht *Molen-te-veel*.

Het bouwmaterial bestaat uit talrijke dakpanfragmenten (tegulae/imbrices) en lokale ijzerhoudende zandsteen.

Bij de terra sigillata vermelden we een sterk verweerd randfragment in Centraal-Gallische techniek (zie figuur, 1) en een aantal verweerde wandfragmenten. Een randfragment van een bord is vervaardigd in terra nigra (zie figuur, 2). Bij de kruikwaar noteren we een tweeledig oorfragment in gele klei (zie figuur, 3). Een randfragment van een mortarium in witgele klei heeft een zware, licht overhangende rand en is verschaald met chamotte (zie figuur, 4). Verder noteren we een bodemfragment van een dolium en aantal scherven in reducerend gebakken aardewerk, waaronder een aantal rand- en bodemfragmenten (zie figuur, 5, 6, 7).

Meldenswaardig is tevens een fragment van een glazen ribbenschaal.



Het luxe aardewerk en het glas onderstrepen een bepaalde welstand bij de bewoners.

Een concentratie ijzerslakken kan eventueel wijzen op een plaatselijke smederij.

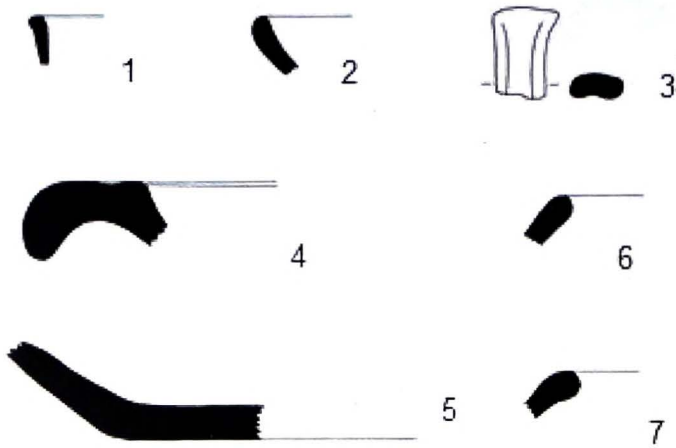
Overboelare - Hogeweg

Topografische kaart: Brakel 30/6 - 112,69/160,86. Hoogte: 40-44 meter. Bodemkaart: Nederbrakel 99 E: overwegend Aba, noordelijk Abp. Modern kadaster: Geraardsbergen/Overboelare: 282^d, 282^e, 283^b, 283^d, 284, 338, 339 en 342^a.

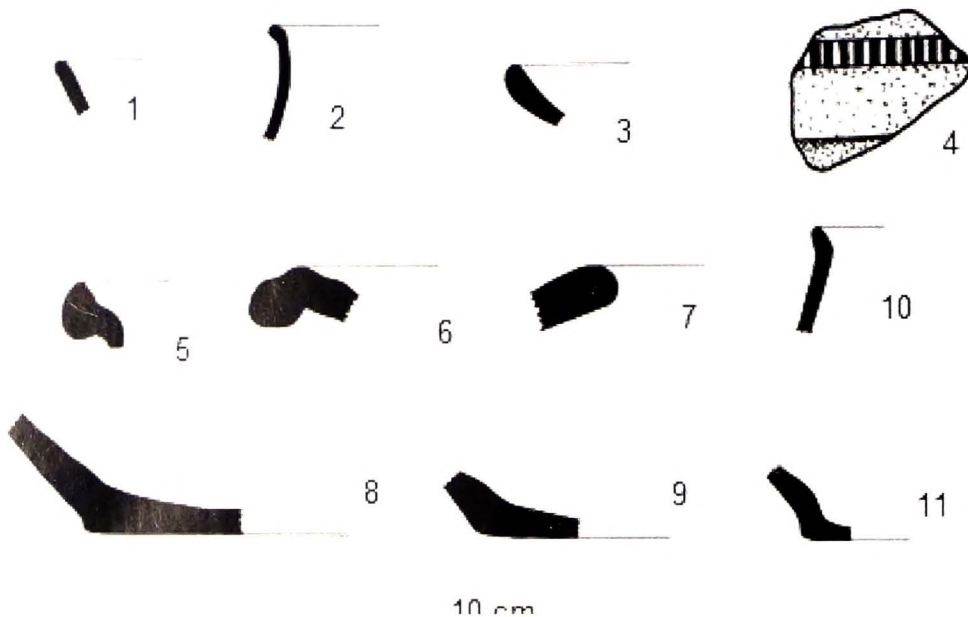
De site is gelegen op een groot akkercomplex, aan de grens tussen Goeferdinge (ten noorden van de Hogeweg) en Overboelare (ten zuiden van de Hogeweg). Ze bevindt zich op een langgerekte heuvelrug die de waterscheidingslijn vormt tussen de Kalsterbeek en de Gelembek. De site is gesitueerd tussen de Hogeweg en de Plankouterstraat op ca. 50 m ten oosten van het gehucht *Molen-te-Veel* en op ca. 150 m ten noordwesten van het gehucht *Planken*.

De vindplaats bevindt zich slechts een honderdtal meter ten noorden van de site Goeferdinge-Hogeweg en kan vermoedelijk hieraan worden gerelateerd.

Het bouwmaterial bevat slechts enkele dakpanfragmenten en wat kalkmortel.



Schervenmateriaal uit Goeferdinge-Hogeweg.



Schervenmateriaal uit Overboelare-Hogeweg.

Het aardewerk is ruim vertegenwoordigd. Bij het fijn aardewerk onderscheiden we enkele fragmenten in terra sigillata, waaronder een randfragment in Oost-Gallische techniek (zie figuur, 1), verder enkele scherven in terra nigra, met o.a. een randfragment van een beker, bestrooid met fijn zand (zie figuur, 2) en een fragment van een bord (zie figuur, 3). Bij het fijne aardewerk horen verder een paar wandscherven in Pompeiaans rood en een wandfragment in gevernist aardewerk met radstempelversiering (zie figuur, 4).

Bij de kruikwaar vermelden we een randfragment in een bruinrijze klei met orangerode wanden (zie figuur, 5). De mortaria zijn verte-

genwoordigd door een paar randfragmenten in zgn. Bavay-baksel (zie figuur, 6). Verder vermelden we een aantal doliumfragmenten (zie figuur, 7 en 8) en een aantal wandfragmenten van amforen.

Bij het lokaal/regionaal aardewerk hoort wat oxiderend en reducerend gebakken gedraaid aardewerk, waaronder het bodemfragment in blauwgrijze klei (zie figuur, 9). Verder vermelden we nog een randfragment van een beker in een brokkelig bruinrijze baksel en een bodemfragment met een grijszwarte kern en gevlekte buitenwanden (zie figuur, 10 en 11).

Interessant is een wandscherfje in zgn. technisch aardewerk in een

donkergrijze klei met rozerode wanden en verschaald met grof organisch materiaal. Dit fragment kan beschouwd worden als een onderdeel van een zoutcontainer. Het transport van zout gebeurde vermoedelijk in handgevormde containertjes uit poreus aardewerk dat het vochtgehalte van de inhoud regelde.

In tegenstelling tot de meeste Gallo-Romeinse sites in de streek zijn hier geen (zand)steenfragmenten en grote hoeveelheden dakpanfragmenten teruggevonden. Mogelijk werd deze structuur dan ook volledig in hout/leem-bouw opgetrokken. De fragmenten van Romeinse mortel lijken deze stelling enigszins te relativiseren. Het is immers niet onmogelijk dat de meeste bouwmaterialen later werden gerecupereerd.

Uit het aantal fragmenten van luxe-aardewerk blijkt dat deze site over een bepaalde welstand beschikte.

De toponiemen *Planken*, *Plankkouter* en *Plankkouterstraat* duiden volgens L. Van Durme op authentieke Romaanse plaatsnamen, die teruggaan op een Picardisch leenwoord dat "brug" betekent.

Ophasselt - Breestraat

Topografische kaart:

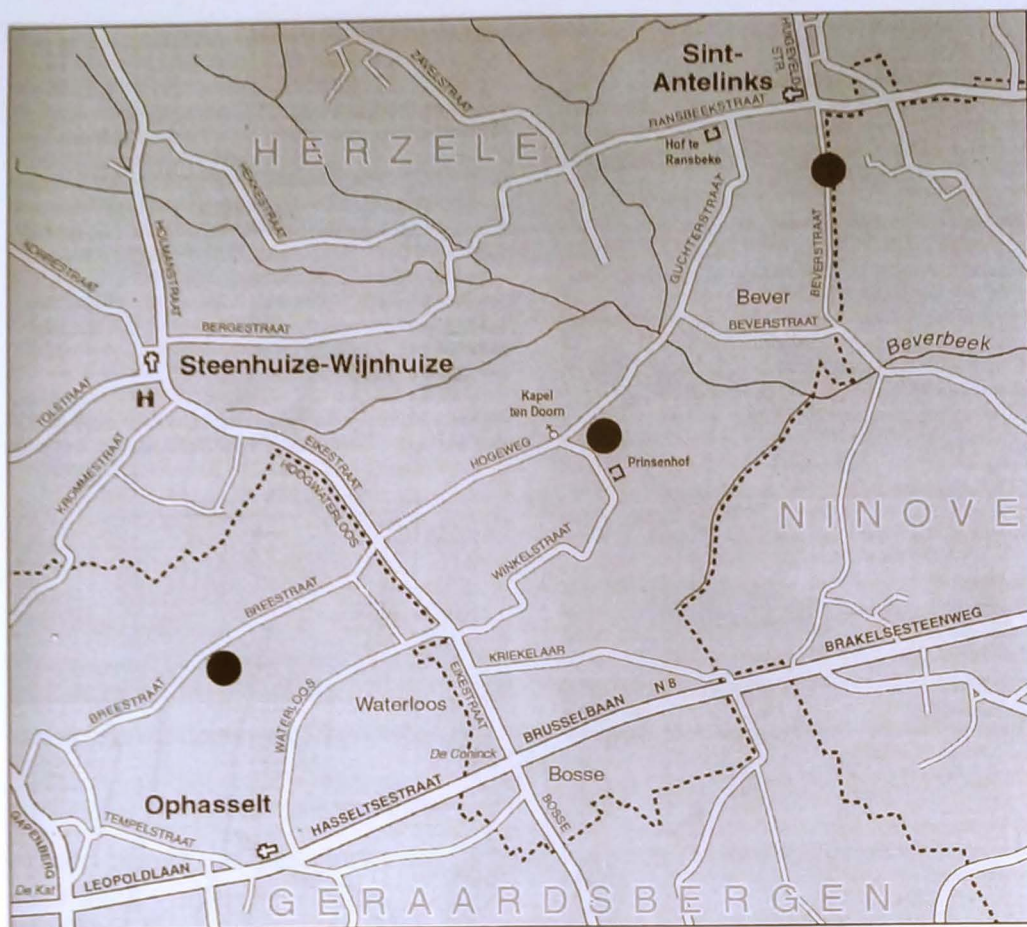
Geraardsbergen 30/3 (Lambert: 116,37 - 168,82).

Hoogte: 70 m.

Bodemkaart: Aba/wLDx (matig droge tot matig natte zandgrond met onbepaald profiel).

Modern kadaster: Geraardsbergen/Ophasselt: 1051^{a-b}.

Op een rechthoekig perceel langs de Breestraat liggen Gallo-Romeinse bouwelementen en schervenmateriaal verspreid. Langs drie zijden (tot voor kort langs de vier zijden) wordt dit terrein door taluds afgesloten. Vermoedelijk vormt dit per-



Situatie van Gallo-Romeinse inplantingen langs de Breestraat te Ophasselt en de Hogeweg in Steenhuize-Wijnhuize (Herzele) (kaart: G. Redant).

ceel de afbakening van een oud erf.

Bij het bouw materiaal onderscheiden we een aantal dakpanfragmenten (tegulae/imbrices) en zandsteenfragmenten.

Bij het aardewerk noteren we wat kruikwaar, doliumfragmenten en lokale/regionale oxiderend en reducerend gebakken aardewerk. Verder vermelden we een maalsteenfragment uit conglomeraatgesteente.

Langs het tracé van de Breestraat - Hoge Weg (Steenhuize-Wijnhuize, Herzele) - Beverstraat (Sint-Antelinks, Herzele) zijn momenteel drie Gallo-Romeinse puinconcentraties bekend. Ze liggen telkens op een afstand van anderhalve kilometer van elkaar verwijderd.

De ligging van deze drie puinconcentraties langs een tracé op een dominerende heuvelkam, kan wijzen op een prehistorische of een Gallo-Romeinse weg van lokaal belang ⁽¹⁶⁾.

Schendelbeke - Kakelenberg

Topografische kaart:
Geraardsbergen 30/7 (Lambert: 115,37 - 165,60).
Hoogte: 39,5 m.
Bodemkaart: Aba (droge leembodem met textuur B horizont).
Modern kadaster : Geraardsbergen/Schendelbeke: 269, 270^c, 271^c en 303.

Deze site is ontdekt bij archeologisch onderzoek in 2008, naar aanleiding van de aanleg van een

aardgasleiding tussen Haaltert en Brakel. De vindplaats bevindt zich op het eind van het plateau dat aansluit bij de Vloerzegemkouter, net voor de steile (westelijke) helling naar de Astridlaan toe ⁽¹⁷⁾.

Hierbij kwamen een grote hoeveelheid paalkuilen aan het licht die waren gekenmerkt door een grote diversiteit qua diepte en vulling. De paalsporen, die soms tot meer dan anderhalve meter diep waren, doen een zware houtbouwconstructie vermoeden. Door deze diversiteit aan paalsporen is het niet uitgesloten dat we te maken hebben met verschillende bouwfasen.

Naast de paalsporen werd een brede grachtstructuur onderzocht die de zone blijkbaar heeft afgebakend.

Bij de terra sigillata bevinden zich twee bordfragmenten uit Zuid-Gallië (type Dragendorff 18). De terra nigra is vertegenwoordigd door scherven van een beker of pot van het type Holdewerda 27. Een fragment van een geverniste deukbeker met zandbestrooiing is vermoedelijk Flavisch (69-96 na Chr.). Wellicht betreft het een Keuls product.

Verder vermelden we fragmenten in gedraaid gereduceerd aardewerk, fragmenten van kruikwaar in typisch Bavay-baksel en een aantal fragmenten van Zuid-Spaanse amforen.

Een belangrijke hoeveelheid aardewerk is handgevormd. Hierbij horen potten of bekertjes met strakke uitstaande rand en gegladde buitenwand. Bepaalde kookpotten zijn voorzien van spatelindrukken op de schouder. Bij het handgevormde aardewerk vallen tevens een aantal fragmenten op met biconische wand ⁽¹⁸⁾.

⁽¹⁶⁾ L. BEECKMANS., *De Gallo-Romeinse villa van Steenhuize-Wijnhuize*, in *De Hellebaard*, Tijdschrift van de Heemkundige Kring Herzele, VII, Herzele, 2009, p. 26-27.

⁽¹⁷⁾ S. VANDECATSYE, S. DE CLERCQ, *De grenzen van de projectarcheologie. Fluxustracé Brakel-Haaltert*. Onuitgegeven verslag, Provinciaal Archeologisch Museum, Zottegem-Velzeke, 2008, p. 16-17.

⁽¹⁸⁾ Bij hetzelfde project kwamen ter hoogte van Smeerebbe-Vloerzegem sporen aan het licht uit de late IJzertijd. Zie: S. VANDECATSYE, S. DE CLERCQ, *De grenzen van...*, p.18-19.

Schendelbeke - Godsberg

Topografische kaart: Geraardsbergen 30/7 (Lambert: 117,56 - 165,62).

Hoogte: 30 m.

Bodemkaart: Lba (droge zandleembodem met textuur B horizont).

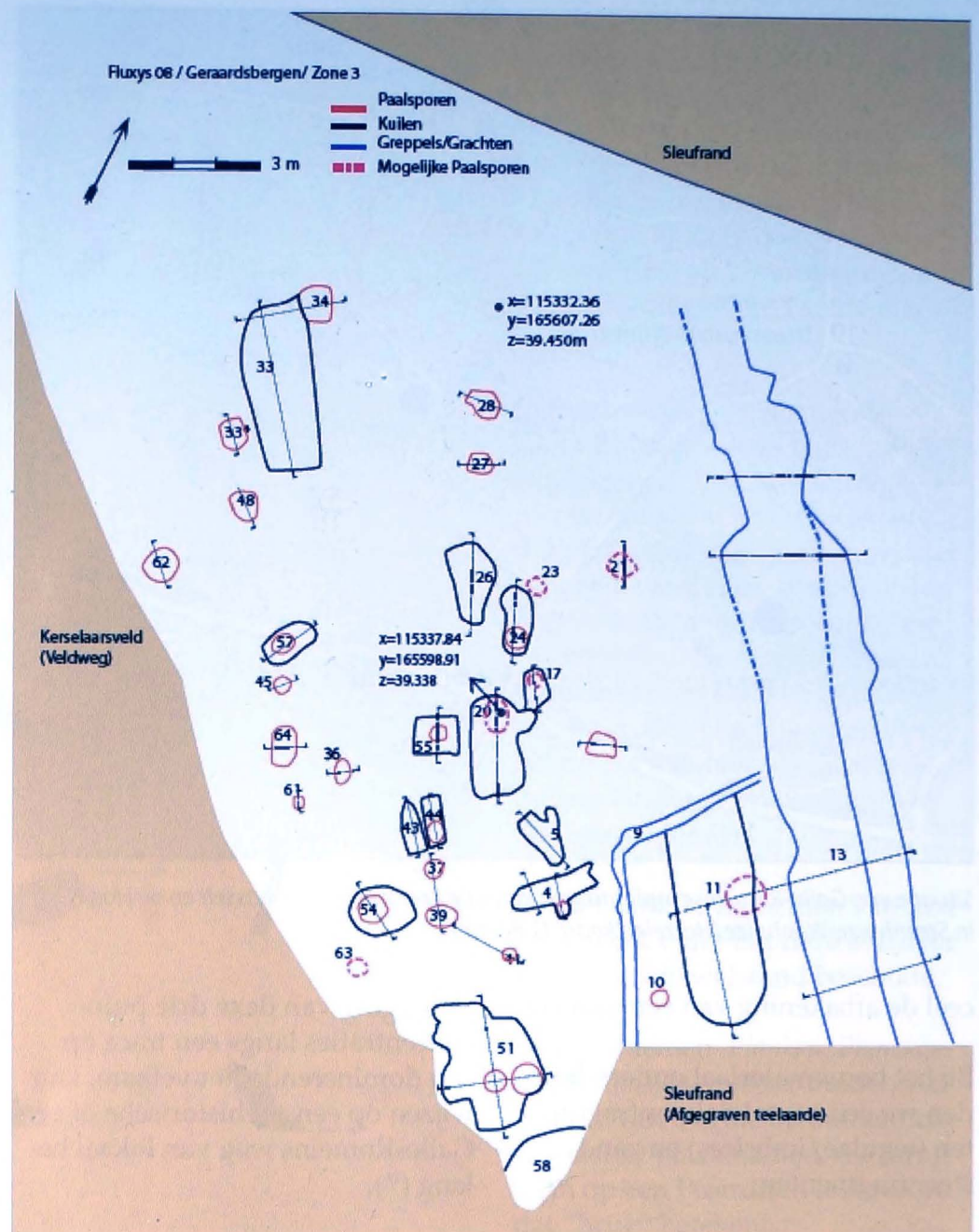
Modern kadaster: Geraardsbergen/ Smeerebbe-Vloerzegem: 739^m.

Deze Gallo-Romeinse concentratie werd aangetroffen door Freddy De Chou in 1978 (19). Ze is gelegen op ongeveer 300 m ten noordoosten van het centrum van Schendelbeke en bevindt zich op een zwakke zuidelijke helling langs de linker-oever van de Dender. Het terrein maakt verder deel uit van een langgerekt akkercomplex tussen de Aalstsesteenweg in het noorden en de alluviale zone van de Dender in het zuiden.

Bij het bouwpuin onderscheiden we een massa dakpannen (tegulae/imbrices), waarvan ongeveer 20 % matig tot zwaar is verbrand. Interessant is de aanwezigheid van porfier (afkomstig van ontsluitingen uit de omgeving van Lessen). Verder zijn ook fragmenten aangetroffen van roze mortel.

Bij het fijne aardewerk noteren we enkele terra-sigillatascherven met o.a. een randfragment van een ondiepe kom of bord (Dragendorff 18/31 R) uit Zuid-Gallië en de bodem van een kleine beker (Dragendorff 27) uit Midden-Gallië met de naamstempel PATRIV.

Een groot randfragment van een bord uit Pompeiaans rood aardewerk is vervaardigd in een beige klei. Op de binnen- en buitenwand bevinden zich resten van een bruinrode deklaag. Verder vermelden we enkele wandfragmenten uit terra nigra en gevernist aardewerk. Het gewoon aardewerk bevat kruikwaar uit witgele zanderige



De palencluster bij de opgravingen in Schendelbeke-Kakelenberg (tekening.: S.Vandecatsye & S. De Clercq).

klei (Bavay-baksel), wandfragmenten van amforen en dolia en mortaria. Verder vermelden we een groot aandeel reducerend en oxiderend gebakken regionaal materiaal.

Een munt in gegoten brons (potin) wordt toegeschreven aan de Nervii of aan één van hun cliëntes. Deze munt behoort tot het zgn. "type au rameau A" en is geslagen na de Gallische Oorlogen. Momenteel is het de oudste munt gevonden in Geraardsbergen. Verder zijn uit deze nederzetting ook enkele bronzen fibulae (mantelspelden)

bekend en een paar bronzen onderdelen van meubelbeslag.

Het Gallo-Romeins gebouw is duidelijk gelegen tegenover een meander van de Dender. Misschien vormde deze ligging een gunstige plaats voor een aanlegkade. Zo zou eventueel de vervrachting per platbodem van het porfier uit de streek van Lessen kunnen worden verantwoord.

De talrijke verbrande dakpannen, die vooral langs de westzijde van de site opduiken, kunnen wijzen

(19) L. BEECKMANS, *De Gallo-Romeinse periode*, in M. DE COCK, F. DE CHOU, *Schendelbeke. Van prehistorie over Scentlabeke tot heden*, Ninove, 1978, p. 16-17.



Een zicht op de opgraving Schendelbeke-Kakelenberg (foto: S. Vandecatseye & S. De Clercq).

op een brand die (een deel van) de villa heeft verwoest.

Onkerzele - Atembekeweg

Topografische kaart: Geraardsbergen 30/7 (Lambert:117,89 - 163,31).
: Hoogte: 45 m.
Bodemkaart: Lba (droge zandleembodem met textuur B horizont).
Modern kadaster: Geraardsbergen/Onkerzele: 229, 230, 231 en 232.

Deze site is gesitueerd op de oostelijke flank van de heuvelrug tussen de Dender en een ingesneden beekdal.

Bij het bouw materiaal vinden we naast dakpanfragmenten opvallend veel glauconiethoudende zandsteen (Panesiliaan).

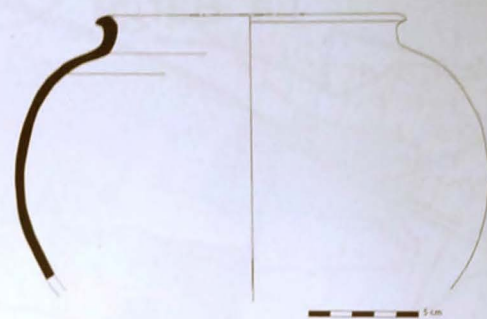
Het aardewerk bevat vooral lokaal gebruiksaardewerk.

Op een akker in de onmiddellijke omgeving werd een fragment van éénribbige armband in kobaltblauw glas gevonden. Deze kan gedateerd worden vanaf de late IJzertijd tot in de eerste eeuw n. Chr..

Onkerzele - Hof ten Buikmeers

Topografische kaart: Geraardsbergen 30/7 (Lambert:117,05 - 161,54).
Hoogte: 50 m.
Bodemkaart: Lba (droge zandleembodem met textuur B horizont).
Modern kadaster: Geraardsbergen/Onkerzele : 417^w.

Deze site is gelegen tussen de huidige Edingseweg en het Hof te Buikmeers en strekt zich uit langs de linkerzijde van deze verbindingsweg. Dit terrein ligt bezaait met Gallo-Romeins bouw materiaal.



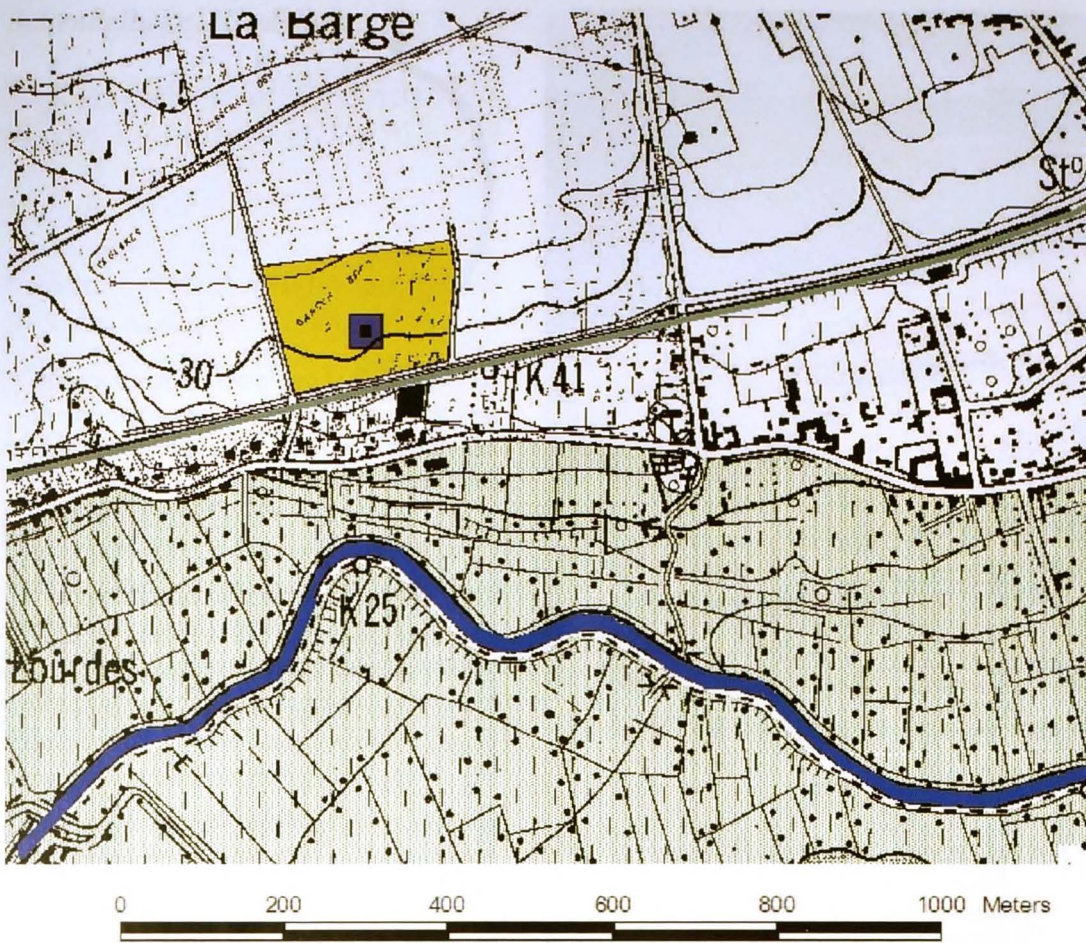
Een kookpot uit gedraaid en gereduceerd gebakken aardewerk uit Schendelbeke-Kakelenberg (tekening.: S. Vandecatseye & S. De Clercq).

Tijdens de jaren 1980 ondernam de heer Etienne Borremans (1924-2008) er een kleine opgraving. Hiervan zijn geen resultaten bekend.

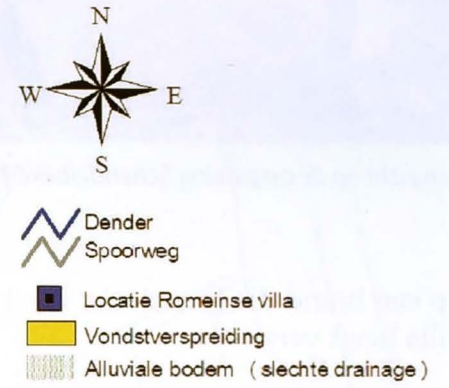
In de onmiddellijke omgeving van deze site ligt het Hof te Buikmeers, een middeleeuwse landbouwuitbating eertijds eigendom van de Sint-Adriaansabdij van Geraardsbergen. Het fenomeen waarbij middeleeuwse landbouwbedrijven aansluiten op Gallo-Romeinse villa's is geen alleenstaand feit. Of dit te maken heeft met de continuïteit van bepaalde domeinen is moeilijk vast te stellen. Zeker mogen we stellen dat de bodems van de Gallo-Romeinse landbouwers en hun opvolgers uit de volle middeleeuwen over dezelfde kwaliteiten dienden te beschikken.



Een staal van het aardewerk uit de site van Schendelbeke-Kakelenberg (foto: S. Vandecatseye & S. De Clercq).



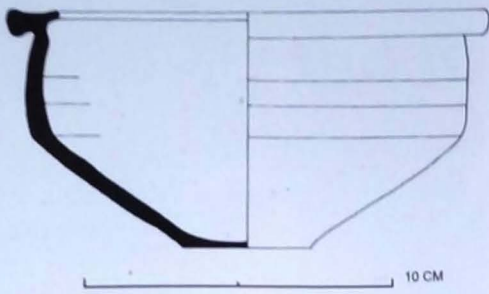
Situatie van de Gallo-Romeinse villa van Schendelbeke-Godsberg.



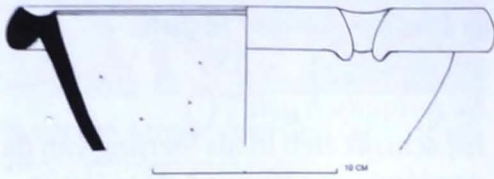
Ligging van de Gallo-Romeinse bewoningssite en middeleeuwse inplanting van het Hof ten Buikmeers, Onkerzele.



Fragment van een glazen armband uit Onkerzele-Atembekeweg.



Een kommetje in gereduceerd gebakken aardewerk, Moerbeke/Kapellestraat (tekening: A. Van Der Kelen).



Een mortarium in Bavay-baksel, Moerbeke/Kapellestraat (tekening: A. Van Der Kelen).



Gallo-Romeins schervenmateriaal uit Smeerebbe.

Smeerebbe -Vloerzegem (Smeerebbekouter)

Topografische kaart: Geraardsbergen 30/7 (Lambert: 118,73 - 167,57). Hoogte: 40 m.
Bodemkaart: Aba (droge leembodem met textuur B horizont).
Modern kadaster: Geraardsbergen/Smeerebbe: 49 en omgeving.

Een belangrijke Gallo-Romeinse site is centraal gelegen op het grote plateau dat Smeerebbe beheerst. Op een concentratie van ongeveer een halve hectare ligt Gallo-Romeins puin verspreid.

Naast het traditionele bouw materiaal (tegulae/imbrices) is ook Dierstiaanse zandsteen aanwezig.

Bij het aardewerk vermelden we scherven van terra sigillata, onder andere een bijna volledig profiel van een Dragendorff 27, afkomstig uit Oost-Gallië en te dateren in de tweede helft van de tweede eeuw.

Verder vermelden we de klassieke scherven van kruikwaar, dolia en regionaal gereduceerd aardewerk.

Interessant zijn een paar maalsteenfragmenten uit conglomeraatgesteente. Op één fragment is de centrale opening aanwezig waardoor een houten spil werd gestoken. Een ander fragment draagt regelmatige parallelle maalgroeven.

Moerbeke, Atembeke - Kapellestraat

Topografische kaart: Geraardsbergen 30/7 (Lambert: 118,86 - 162,20). Hoogte: 60 m.
Bodemkaart: Aba (droge leembodem met textuur B horizont).
Modern kadaster: Geraardsbergen/Moerbeke: 335^{k2} en omgeving.

De site is gelegen aan de voet van de Bosberg en bevindt zich op een 350 meter ten westen van de Onze-Lieve-Vrouwekapel⁽²⁰⁾. Een terrein

ten zuiden van de Kapellestraat wordt er omsloten door twee haaks gelegen taluds. Hier bevindt zich een belangrijke concentratie van Gallo-Romeins puin (tegulae/imbrices), waartussen schervenmateriaal is gemengd.

Deze site werd ontdekt door de heer Rik Van Damme. Hij ondernam er in april 1963 een kleinschalige opgraving waarbij een mortarium uit gelig aardewerk⁽²¹⁾ en een kommetje in regionaal reducerend aardewerk⁽²²⁾ werden aangetroffen. Dit materiaal dateert uit de tweede helft van de eerste eeuw tot en met de tweede eeuw n. Chr.

Een vondstmelding uit het midden van de 19^{de} eeuw vermeldt keizerlijke munten in Moerbeke. De exacte vindplaats staat echter niet vermeld⁽²³⁾.

lukbeeckmans@hotmail.com
nicodebrouwer@yahoo.com
vanliefferingenick@msn.com

⁽²⁰⁾ Deze kapel is een restant van het verdwenen dominikanenklooster.

⁽²¹⁾ A. VAN DER KELEN, *Bespreking van enkele archeologische voorwerpen*, onuitgegeven paper, UG, Faculteit der Letteren en Wijsbegeerte, Gent, Academiejaar 1981-1982, p. 4-5.

⁽²²⁾ A. VAN DER KELEN, *Bespreking van een Gallo-Romeinse kom*, onuitgegeven paper, UG, Faculteit der Letteren en Wijsbegeerte, Gent, Academiejaar 1983-1984, p. 3-12.

⁽²³⁾ A. WAUTERS, *Histoire des environs de Bruxelles*, 1855, p. 298.