

# Bekken Gentse Kanalen

Wateruitvoeringsprogramma

Bekkenbestuur 9 juni 2023

Samen werken aan water

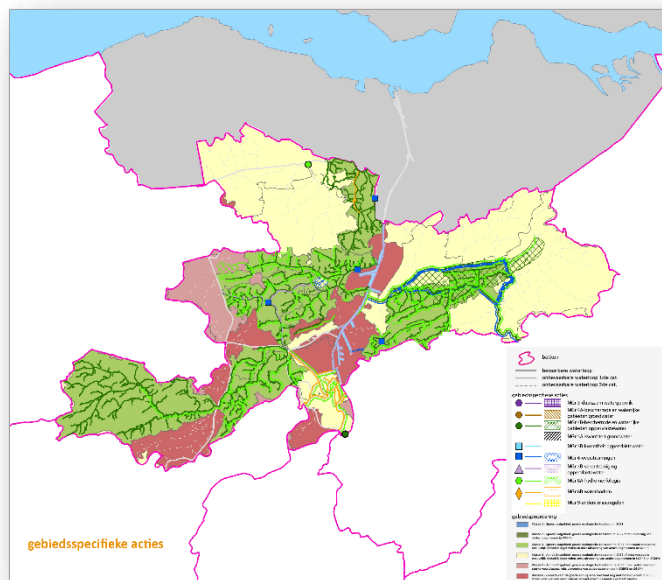
**Integraal Waterbeleid**  
Bekken van de Gentse kanalen



Met het **wateruitvoeringsprogramma** voor het **bekken** van de Gentse Kanalen leggen de partners binnen het bekken de **prioritering** incl. **timing** vast voor de **uitvoering** van de **gebiedsspecifieke acties** die nodig zijn om in het bekken de waterkwaliteit en ecologie te verbeteren, de structuur van de waterlopen te herstellen, de overstromings- en droogteproblematiek aan te pakken en de waterbeleving te verhogen.

De uitvoering van het actieprogramma van het [bekkenspecifieke deel bekken van de Gentse Kanalen van de stroomgebiedbeheerplannen 2022-2027](#) vormt de basis van het uitvoeringsprogramma.

Naast de gebiedsspecifieke acties is het belangrijk dat ook de [generieke acties \(Vlaams deel 2022-2027\)](#) uit de stroomgebiedbeheerplannen 2022-2027 uitvoering krijgen. Zij leveren immers een belangrijke bijdrage aan het halen van de doelstellingen.



Figuur 1: [locatie gebiedsspecifieke acties opgenomen in het bekkenspecifieke deel bekken van de Gentse Kanalen van de stroomgebiedbeheerplannen 2022-2027](#)

**Per gebied** in het bekken hebben de partners samen de te halen **doelstellingen** uitgeschreven alsook het **engagement** dat ze aangaan om bij te dragen aan het halen van die doelstellingen. Bij de verschillende initiatieven (acties/projecten) is een stand van zaken en planning opgenomen. Indien van toepassing zijn ook de knelpunten/drempels weergegeven die de realisatie van de actie of het project bemoeilijken of in de weg staan.

Poekebeek.....	3
Oude Kale - Meirebeek .....	6
Lieve-Brakeleiken-Burggravenstroom-Avrijevaart-Nieuwe Kale.....	9
Zwartesluisbeek-Leopoldkanaal-Isabellawatering .....	13
Moervaart-Zuidlede .....	16
Kanaal Gent-Oostende, de Coupure, het Verbindingskanaal en de Gentse Binnenwateren .....	20
Kanalen .....	22

# Poekebeek

## DE TOESTAND DIE WE WILLEN BEREIKEN



De Poekebeek is een speerpuntgebied klasse 3. Het gebied heeft enkel nog natuurlijk herstel nodig om na 2027 de goede ecologische toestand te kunnen bereiken.



Door verdere implementatie van de drietraps-strategie van vasthouden-bergen-afvoeren en door ruimte te geven aan de waterloop kunnen we de pieken in het debiet van de waterloop zo veel mogelijk aftoppen en schadelijke overstromingen vermijden.



De aanwezigheid van minimumwaterpeilen en minimumdebieten in de waterloop zorgen voor voldoende water van goede kwaliteit voor mens en natuur. Het afstroomgebied van de Poekebeek wordt ingeschakeld voor de aanvoer van water naar het drinkwaterproductiecentrum te Kluzen.



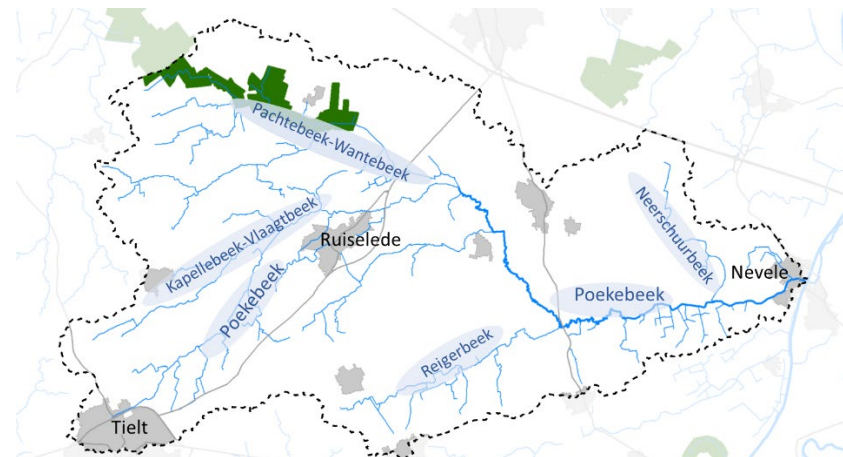
De belevingswaarde van het watersysteem wordt verhoogd door het openleggen van overwelvingen, creëren van waterpartijen, toegankelijk maken van waterlopen, en waterpartijen, aanleg en multifunctioneel gebruik van groen-blauwe netwerken in bebouwde zones en vergroening/vernatuurlijking en beschaduwing van waterlopen, waterafvoeren en waterpartijen.

Meer info: [bekkenspecifiek deel bekken Gentse Kanalen](#)

## SAMEN WERKEN WE AAN WATER

Het bekkensecretariaat Gentse Kanalen organiseert het gebiedsgericht overleg voor de Poekebeek. Hierbij zijn zowel waterloopbeheerders, steden en gemeenten, drinkwaterproducent als middenveld aanwezig. Verschillende thema's staan op de agenda, met als belangrijkste waterkwaliteit en waterkwantiteit.

➔ Meer info: [bekkenwebsite bekken Gentse Kanalen](#) en [bekkenspecifiek deel bekken Gentse Kanalen](#)



## HET ENGAGEMENT VAN DE PARTNERS



### ➔ VMM verhoogt de structuurkwaliteit van de Poekebeek

Door verhoging van de structuurkwaliteit en het bufferend vermogen van de Poekebeek wordt een ecologisch robuuste en klimaatbestendige beek nagestreefd. Dit kan gerealiseerd worden door hermeandering, creatie van oeverzones, herprofilering en kleinschalige ingrepen aan het profiel van de waterloop.

#### Hoever staan we

Aan de monding van de Poekebeek in het Afleidingskanaal van de Leie te Nevele realiseerde VMM in 2015 een vistrap. Ook opwaarts heeft VMM vistrappen aangelegd, in combinatie met beperkte herstelmaatregelen, meer natuurvriendelijke oevers en plasbermen. Op de Neerschuurbeek heeft provincie Oost-Vlaanderen in 2010 een vispasseerbare stuw aangelegd om problemen van oevererosie aan te pakken. In de bovenloop van de Wantebeek heeft provincie West-Vlaanderen in 2022 via steenbestortingen een aantal kleinere knelpunten weggewerkt.

De reeds uitgevoerde maatregelen van structuurherstel kaderden vooral in de realisatie van vrije vismigratie. Oeverherstel, creatie van bufferzones langs de waterloop of hermeandering om een ecologische en klimaatrobuuste waterloop te realiseren zijn op vandaag slechts zeer beperkt in uitvoering gebracht. Ook op de zijlopen van de Poekebeek is een verhoging van de structuurkwaliteit nodig om de beoogde doelstellingen te kunnen realiseren. Momenteel zijn er hiervoor geen concrete engagementen bekend vanuit de waterloopbeheerders van de zijlopen.

De ongezuiverde lozingen vanuit huishoudens en landbouw en de regelmatig voorkomende calamiteiten vormen een structureel probleem in de Poekebeek. Hierdoor wordt verdere vooruitgang van de waterkwaliteit ernstig gehypothekeerd. Een grondige aanpak van dit probleem vraagt engagement van alle actoren. Het bekkensecretariaat heeft hiervoor overleg opgestart met Boerenbond, ABS, Departement L&V, stad Deinze, gemeente Ruiselede, Tielt en Aalter. Hier zal gewerkt worden aan sensibilisering van de landbouwers rond erfsappen.

#### Wat staat er te gebeuren

Voor het deel 1e categorie van de Poekebeek onderzoekt VMM in 2023 de mogelijkheden van structuurherstel opwaarts Nevele ([8A D 0121](#), [8A E 0349](#)). Hierbij kijkt VMM in

eerste instantie naar de zone langsheen de Poekebeek waar nog een aantal restgronden en oude gedempte meanders aanwezig zijn en naar de Poekebeek in het Kasteelpark van Poeke.

In het centrum van Nevele voorziet VMM in 2023 een nieuwe, meanderende bedding voor de Poekebeek t.h.v. het park Cyriel Buysse. Een oude afgesloten meander wordt terug verbonden, de oevers en het eiland worden heringericht. De bestaande betonnen kanalisatie zal uitgedroogd worden. Ook de aanleg van een pad langsheen de Poekebeek wordt onderzocht.

Zowel ABS als Boerenbond organiseert in 2023 een fyto-opleiding waar het thema erfsappen toegelicht wordt. Dit kadert in het sensibiliseren van de landbouwers over erfsappen om de calamiteiten problematiek in de Poekebeek te verminderen.

### ➔ Provincie Oost-Vlaanderen plant een gestroomlijnd landschapsproject langs de Neerschuurbeek

Het project Gestroomlijnd Landschap heeft als doel de versterking van natuurverbindingen, een betere waterhuishouding en de herwaardering van de waterlopen in het landschap. In een gestroomlijnd landschap wordt ruimte gelaten voor groene én blauwe infrastructuur.

#### Hoever staan we

Op 18 oktober was er de startvergadering van dit project. Hierbij heeft de provincie samen met de verschillende partners het projectgebied overlopen en een brainstorm gehouden over mogelijke acties.

Ter voorbereiding van dit project is er een visstandsonderzoek (elektrisch vissen) uitgevoerd in oktober 2022 in de Neerschuurbeek, het Vaardeke en de Bellemeke. Enkel de Neerschuurbeek ligt binnen het bekken van de Gentse Kanalen.

#### Wat staat er te gebeuren

De provincie zal samen met de partners het actieprogramma verder uitwerken.

### ➔ De rioolbeheerders bouwen de zuiveringsinfrastructuur verder uit.

In het gebied worden de komende jaren stelselmatig nieuwe riolering en IBA's aangelegd om ongezuiverde huishoudelijke lozingen in het gebied te saneren. Op die manier wordt nutriëntinspoeling naar het waterlopenstelsel tot een minimum teruggebracht.

#### Hoever staan we

De rioleringswerken in Berg, Lange Akkerstraat en Weg naar de Vaart te Deinze (Meigem) zijn in uitvoering. Hiermee zal Meigem volledig gerioleerd zijn en aangesloten op de waterzuivering. De IBA's in Meigem zijn in de planning van 2025 opgenomen.

#### Wat staat er te gebeuren

De Stad Deinze plant rioleringswerken in Kerrebroek in 2025-2026

### ➔ De rioolbeheerders pakken de knelpunten op de rioleringsinfrastructuur aan

Naast de aanleg van nieuwe riolering en IBA's is er ook nog veel potentieel in het optimaliseren van de bestaande infrastructuur.

#### Hoever staan we

De knelpunten uit de rioleringsdatabank worden geanalyseerd. Zo zijn er in alle gemeenten nog heel wat grachten aangesloten op de riolering die zorgen voor verdunning van het afvalwater en frequent werkende overstorten.

#### Wat staat er te gebeuren

De gemeenten en/of rioolbeheerders koppelen de grachten af van de riolering en zorgen ervoor dat het water wordt geïnfiltreerd of gebufferd. Dit heeft een positief effect op de waterkwaliteit en zorgt voor een betere weerbaarheid bij droogte.

# Oude Kale - Meirebeek

## DE TOESTAND DIE WE WILLEN BEREIKEN



### waterkwaliteit

De Oude Kale en de Meirebeek zijn beide een speerpuntgebied klasse 3. Het gebied heeft enkel nog natuurlijk herstel nodig om na 2027 de goede ecologische toestand te kunnen bereiken. De waterkwaliteit is belangrijk i.f.v. drinkwaterproductie.



### wateroverlast

Het overstromingsrisico in het gebied is laag. De hemelwaterplannen voor de steden en gemeenten in het gebied zijn opgemaakt en op elkaar afgestemd.



### watertekort

De aanwezigheid van minimumwaterpeilen en minimumdebieten in de waterloop zorgen voor voldoende water van goede kwaliteit voor mens en natuur. Het afstroomgebied van de Oude Kale en Meirebeek wordt ingeschakeld voor de aanvoer van water naar het drinkwaterproductiecentrum te Kluizen.



### waterbeleving

De belevingswaarde van het watersysteem wordt verder verhoogd door het openleggen van overwelvingen, creëren van waterpartijen, toegankelijk maken van waterlopen, en waterpartijen, aanleg en multifunctioneel gebruik van groen-blauwe netwerken in bebouwde zones en vergroening/vernatuurlijking en beschaduwing van waterlopen, waterafvoeren en waterpartijen.

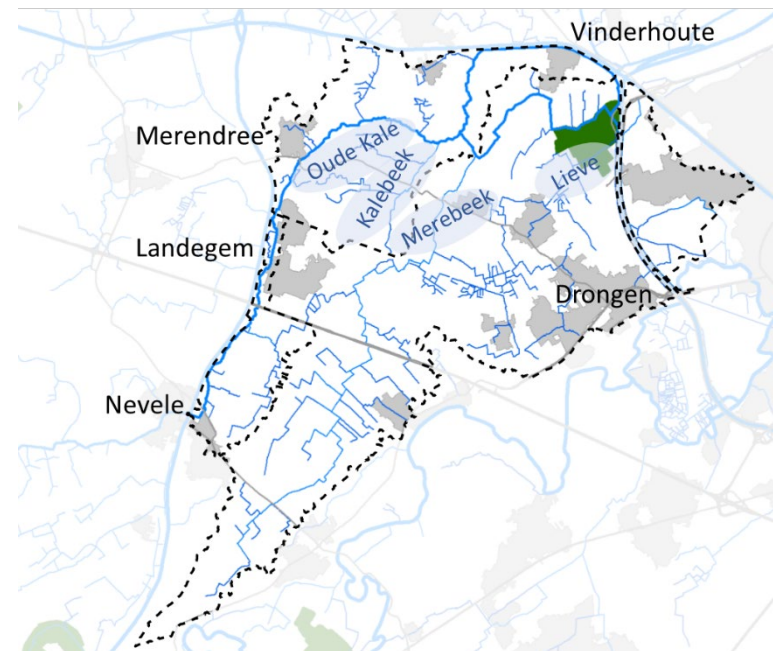
Meer info: [bekkenspecifiek deel bekken Gentse Kanalen \(Oude Kale\) \(Meirebeek\)](#)

## SAMEN WERKEN WE AAN WATER

Het bekkensecretariaat Gentse Kanalen organiseert het gebiedsgericht overleg Oude Kale en Meirebeek. Hierbij zijn zowel waterloopbeheerders, steden en gemeenten, drinkwaterproducent als middenveld aanwezig. Verschillende thema's staan op de agenda, met als belangrijkste waterkwaliteit en droogte.



Meer info: [bekkenwebsite bekken Gentse Kanalen](#) en [bekkenspecifiek deel bekken Gentse Kanalen \(Oude Kale\) \(Meirebeek\)](#)



## HET ENGAGEMENT VAN DE PARTNERS



### ➡ VMM voert een tweede hermeandering uit op de Oude Kale

In 2017 voerde VMM een eerste hermeandering uit van de Oude Kale in het centrum van Landegem. Een monitoringsproject wees op significante positieve effecten van hercalibratie en hermeandering op het zelfzuiverend vermogen van de Oude Kale en op verbeterde zuurstofhuishouding en lagere fosforpieken. Op basis van deze resultaten realiseert VMM een tweede hermeandering in de Oude Kale, in Landegem stroomafwaarts de spoorweg (ten noorden van de eerste hermeandering). De Vlaamse Waterweg stelt voor deze hermeandering grond ter beschikking. ANB helpt bij het ecologisch ontwerp ervan. ([8A E 0350](#)). Het ontwerp houdt ook rekening met een eventuele realisatie van een wandellus/wandelparcours met integratie van het boscomplex waarbij de aansluiting kan gemaakt worden met de Stationstraat/Veldestraat.

#### Hoever staan we

Het ontwerp voor de tweede hermeandering in de Oude Kale (in opdracht van VMM) is afgerond in 2022 en de vergunningsaanvraag is lopende.

#### Wat staat er te gebeuren

VMM voorziet dat de werken voor de tweede hermeandering in de Oude Kale op het terrein zal starten in de tweede helft van 2023.



### ➡ Natuurpunt realiseert natte natuur in de vallei van de Oude Kale

Door het geïsoleerde karakter van de Oude Kale zijn de migratiemogelijkheden van planten en dieren momenteel beperkt. Verspreid in de vallei van de Oude Kale zijn nog een aantal vijvers, poelen en plassen waar mogelijkheden liggen om extra connectiviteit met de Oude Kale te creëren. De creatie van extra uitwijkmogelijkheden draagt bij tot een robuuster ecosysteem in de Oude Kale. ([8A E 0352](#), [4B D 0233](#))

Natuurpunt zorgt voor ecologisch herstel van de plassen Zuurhoek en Molenmeers te Lievegem. Deze plassen grenzen aan de oevers van de Oude Kale. Het herstel gebeurt door vernatting van het gebied en aanleg van waardevolle natte natuur, inclusief oevervegetatieontwikkeling langs de Oude Kale. Dit zal een substantiële meerwaarde betekenen voor de biodiversiteit maar ook voor verschillende ecosysteemdiensten zoals waterzuivering, waterbergend vermogen en koolstofopslag.

#### Hoever staan we

Natuurpunt zorgt voor de aankoop van percelen voor natte natuur om extra connectiviteit te creëren met de Oude Kale. In 2022 werd 4ha gekocht direct grenzend aan de Oude Kale.

Het project Molenmeers-Zuurhoek werd in 2022 goedgekeurd voor projectsubsidie Natte Natuur van ANB.



Foto 1: Molenmeers en Zuurhoek (Bron: Natuurpunt)

#### Wat staat er te gebeuren

In 2023 koopt Natuurpunt nog extra percelen aan i.f.v. de ontwikkeling van natte natuur. Tot 1/4/2023 werd reeds 3.5ha aangekocht.

Vanaf 2024 wordt, onder het toezien van Natuurpunt, gestart met de werken op het terrein aan Zuurhoek en Molenmeers. Natuurpunt zal een deel van de vallei van de Oude Kale ecologisch herinrichten. Met fosfor aangerijkte bodemlagen worden afgegraven, de aanwezige veenlagen worden lokaal terug blootgelegd en plassen krijgen een bredere rietkraag.



### ➡ VMM en Watering Oude Kale en Meirebeek werken tegen 2027 aan bijkomende structuurherstelmaatregelen in het gebied

Ook op andere trajecten van de Oude Kale is er nood aan structuurherstel. Het verhogen van de structuurkwaliteit draagt o.m. bij aan een klimaatbestendige en ecologisch robuuste waterloop. Verspreid in het afstroomgebied zijn er verschillende locaties waar mogelijkheden liggen voor structuurherstel. VMM en de Watering Oude Kale en Meirebeek realiseren verder structuurherstel op verschillende plaatsen in het gebied. ([8A E 0351](#), [8A D 0122](#))

### Hoever staan we

Op een afgesneden meander van de Oude Kale te Landegem realiseerde de Watering Oude Kale en Meirebeek in 2015 een vistrap. Op de middenloop van de Oude Kale realiseerde VMM een oeverzone en opwaarts t.h.v. Nevele is de Oude Kale terug in open bedding gebracht. De installatie van een pomp t.h.v. Nevele die het mogelijk maakt om beperkt water in te laten vanuit het Afleidingskanaal van de Leie naar de Oude kale kan in tijden van droogte een nodig ecologisch minimumdebiet inlaten.

### Wat staat er te gebeuren

VMM onderzoekt in 2023 de extra mogelijkheden van structuurherstel op de Oude Kale voor het opwaarts stuk langsheen het Afleidingskanaal van de Leie en het afwaartse stuk parallel met het kanaal Gent-Oostende. In afstemming met de ecohydrologische studie ikv. de instandhoudingsdoelstellingen van de Vinderhoutse Bossen worden ook de nodige maatregelen voor structuurherstel op de Meirebeek 1e categorie onder de loep genomen, dit staat op de planning voor 2024.

Watering Oude Kale en Meirebeek zal mogelijke structuurherstelmaatregelen bekijken langsheen de Kalebeek en Landegembeek en in het afstroomgebied van de Meirebeek.

ANB duidt erop dat het algemeen wenselijk is om de actiepunten uit de hydrologische studie Vinderhoutse Bossen, die momenteel in de eindfase zit, op te nemen door alle partners. Het gaat hierbij o.a. om het opmaken van een peilbesluit met opname van verhoogde aanslagpeilen, structuurverbeterende maatregelen aan de Meirebeek en Lieve, verhogen van infiltratie in het infiltratiegebied ten zuidoosten van SBZ, het vermijden van instroom van het grachtenstelsel/hemelwater in de riolering,...

### ➡ De rioolbeheerders bouwen de zuiveringsinfrastructuur verder uit.

In het gebied worden de komende jaren stelselmatig nieuwe riolering en IBA's aangelegd om ongezuiverde huishoudelijke lozingen in het gebied te saneren. Op die manier wordt nutriëntinspoeling naar het waterlopenstelsel tot een minimum teruggebracht.

### Hoever staan we

Op grondgebied van Lievegem werd het project Appensvoordestraat beëindigd. Het project Vellare is in uitvoering. Hiermee worden heel wat groene clusters gesaneerd die loosden op de Oude Kale en Centerloop.

Stad Gent zorgt voor de sanering van de groene clusters rond de Gavergrachtstraat, Luchterenstraat en Raapstraat. Momenteel zit dit project in studiefase en wordt verder uitgewerkt in 2023.

### Wat staat er te gebeuren

In Landegem en Vosselare zijn in de periode 2024-2027 meerdere projecten gepland waarbij volgende straten aangepakt worden: Moerstraat, Damstraat en zijstraten, Landegemstraat, Houtakker, Westhoek, Vosselarestaat, Wildekouter, Scheurestraat.

In Vinderhoutte is er riolering voorzien in de Schouwbroekstraat.

### ➡ De rioolbeheerders pakken de knelpunten op de rioleringsinfrastructuur aan

Naast de aanleg van nieuwe riolering en IBA's is er ook nog veel potentieel in het optimaliseren van de bestaande infrastructuur.

### Hoever staan we

De knelpunten uit de rioleringsdatabank worden geanalyseerd. Zo zijn er in alle gemeenten nog heel wat grachten aangesloten op de riolering die zorgen voor verdunning van het afvalwater en frequenter werkende overstorten.

### Wat staat er te gebeuren

De gemeenten en/of rioolbeheerders koppelen de grachten af van de riolering en zorgen ervoor dat het water wordt geïnfilterd of gebufferd. Dit heeft een positief effect op de waterkwaliteit en zorgt voor een betere weerbaarheid bij droogte.

Verder onderzoek naar de knelpunten en acties op het terrein zullen afhankelijk zijn van subsidies. Farys geeft aan dat er momenteel geen middelen en mensen beschikbaar zijn hiervoor.



# Lieve-Brakeleiken- Burggravenstroom-Avrijevaart- Nieuwe Kale

## DE TOESTAND DIE WE WILLEN BEREIKEN



### waterkwaliteit

De Lieve, Brakeleiken, Burggravenstroom, Avrijevaart en Nieuwe Kale zijn allen speerpuntgebied klasse 3. Het gebied heeft enkel nog natuurlijk herstel nodig om na 2027 de goede ecologische toestand te kunnen bereiken. De waterkwaliteit is belangrijk i.f.v. drinkwaterproductie.



### wateroverlast

Het overstromingsrisico in het gebied is laag. De hemelwaterplannen voor de steden en gemeenten in het gebied zijn opgemaakt en op elkaar afgestemd.



### watertekort

De aanwezigheid van minimumwaterpeilen en minimumdebieten in de waterloop zorgen voor voldoende water van goede kwaliteit voor mens en natuur. Het afstromingsgebied van Lieve, Brakeleiken en Burggravenstroom wordt ingeschakeld voor de aanvoer van water naar het drinkwaterproductiecentrum te Kluizen.



### waterbeleving

De belevingswaarde van het watersysteem wordt verhoogd door het openleggen van overwelvingen, creëren van waterpartijen, toegankelijk maken van waterlopen, en waterpartijen, aanleg en multifunctioneel gebruik van groen-blauwe netwerken in bebouwde zones en vergroening/vernatuurlijking en beschaduwing van waterlopen, waterafvoeren en waterpartijen.

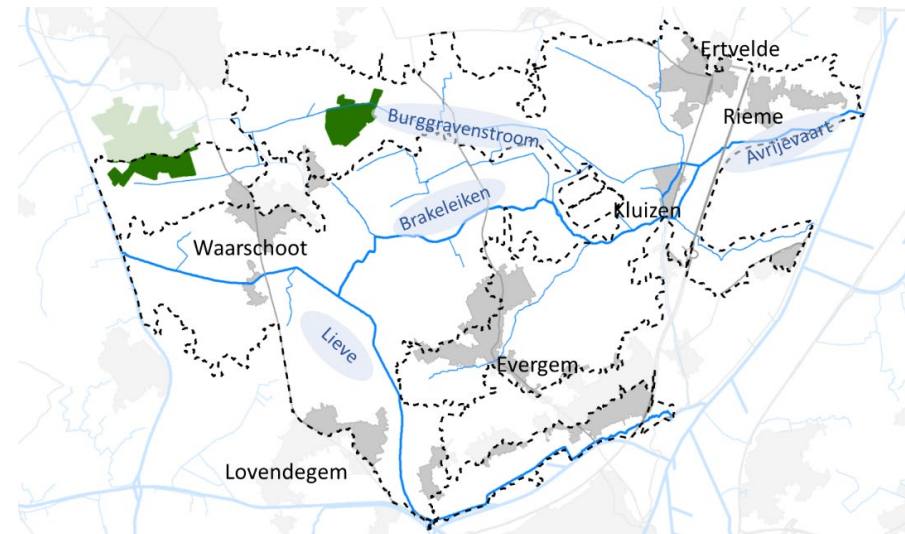
Meer info: [bekkenspecifiek deel bekken Gentse Kanalen \(Lieve-Brakeleiken\) \(Avrijevaart\) \(Nieuwe Kale\)](#)

## SAMEN WERKEN WE AAN WATER

Het bekkensecretariaat Gentse Kanalen organiseert het gebiedsgericht overleg voor de Lieve, Brakeleiken en Burggravenstroom. Hierbij zijn zowel waterloopbeheerders, steden en gemeenten, drinkwaterproducent als middenveld aanwezig. Verschillende thema's staan op de agenda, met als belangrijkste waterkwaliteit en waterkwantiteit.



Meer info: [bekkenwebsite bekken Gentse Kanalen](#) en [bekkenspecifiek deel bekken Gentse Kanalen \(Lieve-Brakeleiken\) \(Avrijevaart\) \(Nieuwe Kale\)](#)



## HET ENGAGEMENT VAN DE PARTNERS



### Watering De Burggravenstroom onderzoekt de mogelijkheden voor structuurherstelmaatregelen op waterlopen 2e en 3e categorie

Het verhogen van de structuurkwaliteit draagt o.m. bij aan het zelfzuiverend vermogen van de waterloop. Verspreid in het afstroomgebied zijn er verschillende locaties waar mogelijkheden liggen voor structuurherstel. ([8A D 0124](#), [8A D 0125](#), [8A D 0117](#))

#### Hoever staan we

De Watering zal bij het oeverherstel langs de Burggravenstroom op verschillende plaatsen deze oevers meer ecologisch inrichten. Er werd begin 2023 een terreinbezoek uitgevoerd door de Watering en het bekkensecretariaat om de mogelijkheden te bekijken.

#### Wat staat er te gebeuren

De Watering zoekt financiering voor dit project.

### VMM vervangt het pompemaal van de Lieve naar Brakeleiken

VMM vervangt het pompemaal in Waarschoot door een stuw met vispassage. De kostprijs en energieverbruik van een stuw is veel lager dan van een pompemaal en de bedrijfszekerheid van stuwen is veel hoger dan van een pompemaal. ([6 I 0089](#))

#### Hoever staan we

Het ontwerp is afgerond in 2022 en de aanbesteding is rond.

#### Wat staat er te gebeuren

VMM zorgt in 2023 voor de uitvoering van de werken.



Foto 2: ontwerp stuw (Bron: VMM)



### VMM onderzoekt de mogelijkheden voor oeverzoneprojecten

De VMM beschikt over een aantal restgronden langs de waterlopen waar inrichting van multifunctionele oevers mogelijk is. Deze kunnen diffuse verontreiniging vanuit de landbouw terugdringen en verhogen het zelfzuiverend vermogen en de ecologische en belevingswaarde van de waterloop ([7B D 0083](#)).

#### Hoever staan we

VMM onderzoekt in 2023 wat de mogelijkheden zijn om de structuurkwaliteit van de Lieve-Brakeleiken verder te verhogen.

#### Wat staat er te gebeuren

VMM is in gesprek met Evergem en ANB i.v.m. een mogelijke hermeandering van de Nieuwe Kale in combinatie met de aanleg van een functioneel fietspad. De haalbaarheid hiervan wordt beoordeeld.



### Watering De Burggravenstroom onderzoekt de mogelijkheden voor de aanleg van een retentiebekken te Kluizen

De aanleg van een retentiebekken voorziet de mogelijkheid om water op te sparen ten behoeve van de landbouw om droogteperiodes te kunnen overbruggen. ([6 F 0328](#))

#### Hoever staan we

Er werd geen geschikte ruimte gevonden voor de aanleg van het retentiebekken.

#### Wat staat er te gebeuren

De Watering voorziet geen verdere realisaties.

### VMM vervangt het gemaal aan de uitstroom van Avrijevaart naar het kanaal

Het oude gemaal is te laag ingeplant waardoor regelmatig acuut gevaar dreigt op overstroming bij hoge afvoer. Bovendien vertoont de constructie slijtage door leeftijd en is deze niet visvriendelijk. ([6 I 0122](#))

### Hoever staan we

VMM zal het gemaal vervangen door een nieuwe installatie. Deze zal de veiligheid tegen wateroverlast garanderen maar ook de energiezuinigheid en visvriendelijkheid verbeteren.



Foto 3: Gemaal Avrijevaart (Bron: VMM)

### Wat staat er te gebeuren

Deze actie is niet prioritair en zal niet op korte termijn uitgevoerd worden.



### ➔ ANB onderzoekt de mogelijkheden voor herstel van hydrologie t.h.v. het Leen/Bellebargie/Lembeekse bossen

Verspreid in het gebied zijn nog een aantal gebieden met hoge natuurwaardes. Specifiek voor de Burggravenstroom zijn de bossen van het Leen en Bellebargie belangrijk voor de instandhoudingsdoelstellingen van de bossen en heiden van het Oostelijk deel van Zandig Vlaanderen. De waterhuishouding van deze bossen wordt hersteld zodat fauna en flora zich optimaal kan ontwikkelen ([8A J 0007](#))

### Hoever staan we

De actie zit momenteel in onderzoeksfase.

### Wat staat er te gebeuren

ANB zal een ecohydrologische studie opstarten. Uit deze studie zullen concrete inrichtingsmaatregelen volgen voor het Leen, Bellebargie en de Lembeekse Bossen om tot een herstel van de natuurlijke waterhuishouding te komen. Op heden is er nog geen concrete opstartdatum voorzien.

### ➔ De Watergroep bouwt een defosfatering op de inname naar de spaarbekkens van WPC Kluizen en verwijdert historische fosfaat verontreiniging in het spaarbekken 1

De waterspaarbekkens spelen een belangrijke rol in klimaatrobuuste watervoorziening. De Watergroep stockeert er het overschot van water in de winter om het in de zomer of in droge periodes te gebruiken voor de productie van drinkwater. Het oppervlaktewater in Vlaanderen bevat veel fosfaten, vooral vanuit de beken langs landbouwgebied. In de spaarbekkens zorgen die fosfaten in bepaalde periodes van het jaar voor algenbloei. Dat bemoeilijkt de drinkwaterproductie.

### Hoever staan we

In 2020 heeft De Watergroep een defosfatering in gebruik genomen. Hiermee worden fosfaten uit het innamewater verwijderd zodat de voedingsbodem voor schadelijke algen wordt weggenomen.

([4B C 0019](#))



Foto 4: Spaarbekken Kluizen (Bron: De Watergroep)

### Wat staat er te gebeuren

De vergunningsaanvraag voor de werken aan spaarbekken 1 werd ingediend. Indien alles goed verloopt start De Watergroep in 2024 met de werkzaamheden waarbij onder andere de waterbodem in spaarbekken 1 zal gesaneerd worden zodat er geen nalevering meer is van historische fosfaatverontreiniging naar de waterkolom.. De werken lopen t.e.m 2026. ([8B D 0105](#))

### ➔ De rioolbeheerders bouwen de zuiveringsinfrastructuur verder uit.

In het gebied worden de komende jaren stelselmatig nieuwe rioleringen en IBA's aangelegd om ongezuiverde huishoudelijke lozingen in het gebied te saneren . Op die manier wordt nutriëntinspoeling naar het waterlopenstelsel tot een minimum teruggebracht.

### Wat staat er te gebeuren

De gemeente Evergem en Aquafin zullen de komende jaren een 25-tal prioritaire IBA's realiseren op grondgebied Evergem. De gesprekken met de eigenaars van de panden zijn gestart. Verder zijn in opdracht van de gemeente ook heel wat clusters in ontwerp (Wippelgem Dorp, Droogte, Buntstraat, Langendam) Uitvoering hiervan wordt verwacht in de periode 2024-2026. In 2023 wordt riolering voorzien in Vaartstraat en Bosstraat fase 2.

In opdracht van AWV zijn de projecten N456 en N448 in ontwerp. De uitvoering wordt verwacht in 2025.

Stad Gent plant de sanering van lozingen in de Kluzensesteenweg tussen de Langerbruggekaai en de spoorweg i.k.v. LIP koppelingsgebieden Gentse Kanaalzone. Momenteel loost de riolering nog in de Burggravenstroom. De werken starten normaal gezien in het najaar van 2023, afhankelijk van subsidies.

### ➡ De rioolbeheerders pakken de knelpunten op de rioleringsinfrastructuur aan

Naast de aanleg van nieuwe riolering en IBA's is er ook nog veel potentieel in het optimaliseren van de bestaande infrastructuur.

#### Hoever staan we

De knelpunten uit de rioleringsdatabank worden geanalyseerd. Zo zijn er in alle gemeenten nog heel wat grachten aangesloten op de riolering die zorgen voor verdunning van het afvalwater en frequenter werkende overstorten.

#### Wat staat er te gebeuren

De gemeenten en/of rioolbeheerders koppelen de grachten af van de riolering en zorgen ervoor dat het water wordt geïnfiltrerd of gebufferd. Dit heeft een positief effect op de waterkwaliteit en zorgt voor een betere weerbaarheid bij droogte.

# Zwartesluisbeek-Leopoldkanaal-Isabellawatering

## DE TOESTAND DIE WE WILLEN BEREIKEN



De Zwartesluisbeek is een speerpuntgebied klasse 3. Het gebied heeft enkel nog natuurlijk herstel nodig om na 2027 de goede ecologische toestand te kunnen bereiken. De Isabellawatering en het Leopoldkanaal zijn een aandachtsgebied klasse 4. Het gebied heeft de goede ecologische toestand bereikt in 2033 (of erna van zodra natuurlijk herstel heeft plaatsgevonden).



Water wordt maximaal vastgehouden aan de bron. Een gedifferentieerd peilbeheer houdt rekening met wateroverlast en droogte i.f.v. het omliggend landgebruik.



Er is voldoende aanvoer van water uit het gebied naar de Nederlandse nutmaatschappij Evides waar het aangewend wordt als proceswater of voor drinkwaterproductie. Er wordt voldoende water opgehouden om periodes van droogte te kunnen overbruggen, zowel voor natuur als voor landbouw.



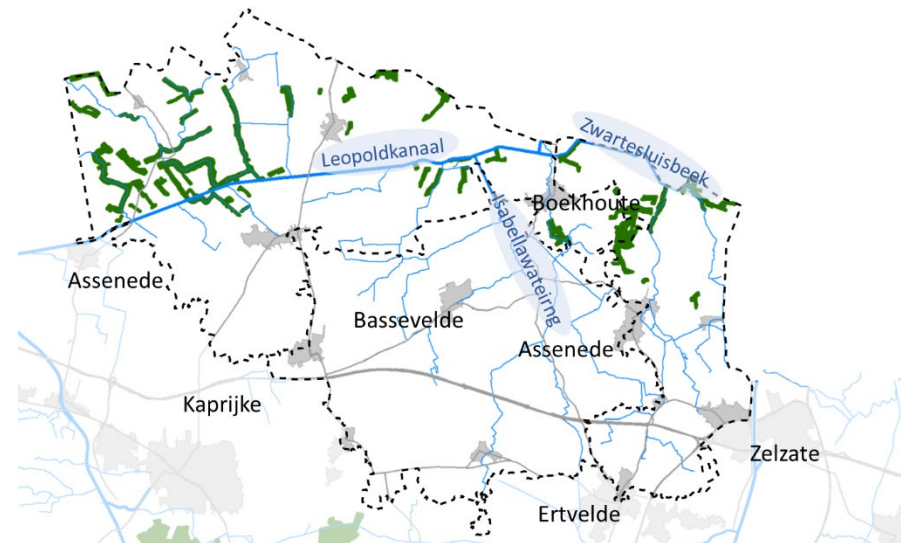
Zachte recreatie is mogelijk op verschillende plaatsen in dit poldergebied met waardevolle natuur.

Meer info: [bekkenspecifiek deel bekken Gentse Kanalen \(Zwartesluisbeek\) \(Leopoldkanaal\) \(Isabellawatering\)](#)

## SAMEN WERKEN WE AAN WATER

Momenteel loopt er geen gebiedsgericht overleg voor deze waterlopen waarbij zowel waterkwaliteit, wateroverlast, watertekort als waterbeleving in samenhang worden bekeken. Wel zijn er diverse thematische overlegmomenten lopende, bv. rond het peilbeheer op het Leopoldkanaal.

Meer info: [bekkenwebsite bekken Gentse Kanalen](#) en [bekkenspecifiek deel bekken Gentse Kanalen \(Zwartesluisbeek\) \(Leopoldkanaal\) \(Isabellawatering\)](#)



## HET ENGAGEMENT VAN DE PARTNERS



### ➤ Zwarte Sluispolder zorgt voor ecologisch en hydrologisch herstel van de Rode Geul

Het gebied wordt gekenmerkt door hoge natuurwaarden. Zowel op de Zwartesluisbeek en Vlietbeek maar ook op en langs de vele kreekrestanten die het gebied rijk is. Voor de Rode Geul wordt gewerkt aan ecologisch en hydrologisch herstel, zodat de natuur in de kreek nieuwe kansen krijgt en water wordt opgehouden om periodes van droogte beter te kunnen overbruggen.

#### Hoever staan we

Zwarte Sluispolder had het idee om de Rode Geul in te zetten als waterretentiebekken en de aanwezige vistrap opnieuw te laten werken door de plaatsing van 2 stuwen. De kreek bevindt zich op privé eigendom en is momenteel volledig verzand. Er loopt wel een waterloop van 3e categorie door. ([4B B 0294](#))

#### Wat staat er te gebeuren

Een grondige sanering/sedimentruiming is nodig maar er is geen consensus over wie dit gaat betalen. Gezien de lozing van deze kreek t.h.v. de vistrap op 1.80m TAW zou gebeuren is dit nadelig voor het achterliggende gebied (St Janspolder). De polder schrap dus deze visie.

### ➤ VMM coördineert de opmaak van peilafspraken voor Leopoldkanaal/Schipdonkanaal

Voor het Leopoldkanaal en Schipdonkanaal wordt onderzocht hoe het peilbeheer verder verfijnd en verbeterd kan worden. Een met alle belanghebbenden afgetoetste procedure/afsprakennota is aangewezen om sneller en adequater te kunnen sturen bij nakende watertekorten en ook bij wateroverlastproblemen.

#### Hoever staan we

Op initiatief van VMM vond een eerste overlegmoment plaats met alle belanghebbenden. Een voorstel van afsprakennota is opgemaakt.

#### Wat staat er te gebeuren

VMM verwerkt de input van de betrokkenen om te komen tot peilafspraken voor het gebied.

### ➤ Zwarte Sluispolder optimaliseert de afwatering t.h.v. het gemaal Vrijestraat, Assenede- Sas van Gent

Op de grens met Nederland staat het gemaal Vrijestraat dat zorgt voor de waterafvoer van Assenede door Sas van Gent. Indien het gemaal in extreme omstandigheden op volle capaciteit draait ontstaan er overstromingen in stedelijk gebied van Sas van Gent. Als dit niet gebeurt, kan bij hevige neerslag Assenede onder water stromen.

#### Hoever staan we

Zwarte Sluispolder heeft in 2022 samen met de Provincie Oost-Vlaanderen, het waterschap Scheldestromen en de polder Moervaart en Zuidlede een projectaanvraag ingediend bij Interreg VI. Binnen dit project zal gezocht worden naar een integrale oplossing voor de afwatering van het gemaal. Het project werd in de eerste ronde weerhouden. ([6 I 0092](#))

Intussen heeft Zwarte Sluispolder eind 2022 voor haar deelproject een omgevingsvergunning ingediend bij de provincie Oost-Vlaanderen. De provinciale omgevingscommissie heeft hiervoor een gunstig advies verleend.

#### Wat staat er te gebeuren

In 2023 wordt het project door de verschillende partners verder uitgewerkt. Zwarte Sluispolder plant de uitvoering van de werken in 2024.

### ➤ Zwarte Sluispolder saneert de Vlietbeek

De Vlietbeek is een waterloop van 2e categorie in beheer van de polder. Er zijn nog lozingen van huishoudelijk afvalwater aanwezig in deze waterloop.

#### Hoever staan we

Zwarte Sluispolder zal de Vlietbeek saneren, wat een positief effect zal hebben op de Zwartesluisbeek. Sanering is pas zinvol als er geen huishoudelijke lozingen meer gebeuren. ([8B D 0100](#))

#### Wat staat er te gebeuren

De gemeente Assenede moet de ongezuiverde huishoudelijke lozingen in het centrum van Assenede aanpakken. Het gaat hierbij zowel om het verzamelen van vuilvracht als woningen voorzien van een IBA. Pas nadat deze vuilvracht van de Vlietbeek gehaald wordt is een duurzame sanering van de Vlietbeek mogelijk.

➡ **VMM lost het migratieknelpunt op aan de stuw op de Isabellawatering**

De stuw ter hoogte van de Isabellawatering vormt een vismigratieknelpunt voor o.a. paling. Oplossen van dit knelpunt creëert vrije vismigratie van het Leopoldskanaal naar het afstroomgebied van de Isabellawatering. ([8A E 0347](#))

Hoever staan we

VMM heeft nog geen initiatief genomen voor deze actie.

# Moervaart-Zuidlede

## DE TOESTAND DIE WE WILLEN BEREIKEN



### waterkwaliteit

De Moervaart is een aandachtsgebied klasse 4. Het gebied heeft de goede ecologische toestand bereikt in 2033 (of erna van zodra natuurlijk herstel heeft plaatsgevonden). De Zuidlede is een speerpuntgebied klasse 3. Het gebied heeft enkel nog natuurlijk herstel nodig om na 2027 de goede ecologische toestand te kunnen bereiken.



### wateroverlast

Een modern, performante en visvriendelijke pompinfrastructuur in combinatie met een kader voor een intelligent, dynamisch peilbeheer zorgt voor een goede afwatering wanneer nodig. Daarnaast is er voldoende ruimte voor waterberging, rekening houdend met landbouw en natuur.



### watertekort

Er is voldoende ruimte voor waterconservering in de meersen om droogteperiodes te overbruggen. De verzilting wordt tegengegaan.



### waterbeleving

Natuur en recreatie gaan hand in hand.

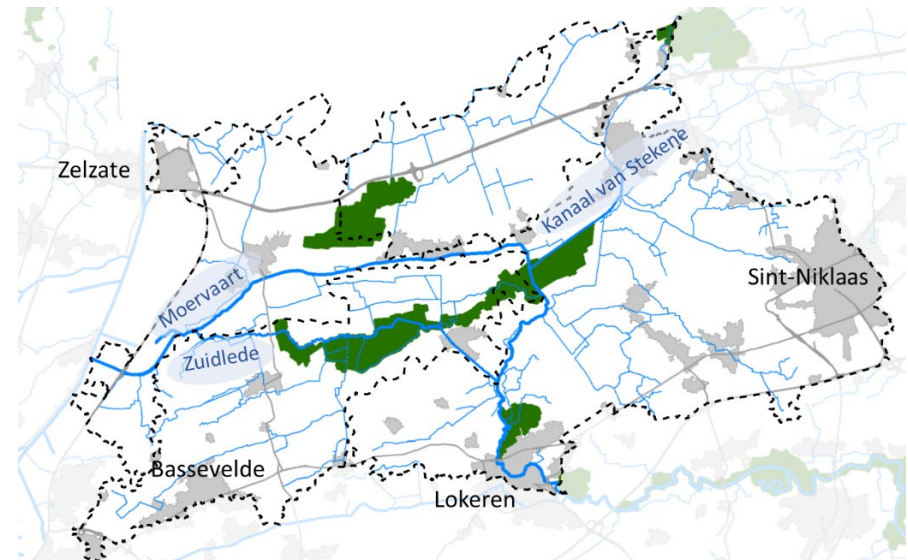
➦ **Meer info:** [bekkenspecifiek deel bekken Gentse Kanalen \(Moervaart\) \(Zuidlede\)](#)

## SAMEN WERKEN WE AAN WATER

In het gebied loopt er overleg ikv Strategisch Project Moervaartvallei. Dit wordt georganiseerd door het projectbureau Moervaartvallei en betreft waterloopbeheerders, gemeenten en middenveld.

In het gebied is er een door de Vlaamse Regering goedgekeurd landinrichtingsproject Moervaartvallei. Het eerste landinrichtingsplan Kalvekant-Reepkens-Oostdonk-Maaibos wordt opgemaakt door de Vlaamse Landmaatschappij samen met partners.

➦ **Meer info:** [bekkenwebsite bekken Gentse Kanalen](#) en [bekkenspecifiek deel bekken Gentse Kanalen \(Moervaart\) \(Zuidlede\)](#)





## HET ENGAGEMENT VAN DE PARTNERS



### ➤ VMM werkt een geïntegreerd peilbeheer uit voor het stroomgebied Zuidlede-Moervaart ivf veiligheid, landbouw en natuur

Door een meer actief en gedifferentieerd beheer van het waterpeil in het afstroomgebied van de Moervaart en Zuidlede kan er tegemoet gekomen worden aan de noden van de verschillende gebruikers teneinde wateroverlast, watertekort en verdroging te beperken. ([4B B 0291](#))

#### Hoever staan we

Een duidelijke procedure om die peilafspraken uit te werken en ze juridisch te verankeren was er niet. Daarom keurde de Vlaamse regering in december 2022 het besluit over het peilbeheer op onbevaarbare waterlopen en grachten principieel goed. Er moeten nog stappen gezet worden voor de definitieve goedkeuring. Over dit besluit wordt nu advies gevraagd aan de MINA-raad, SERV en SALV én daarna aan de Raad van State. De uitvoering van een gedifferentieerd peilbeheer door VMM hangt samen met landinrichting door VLM in het gebied. De concrete timing is dan ook afhankelijk van de uitvoering van de landinrichting.

#### Wat staat er te gebeuren

De waterbeheerder is verantwoordelijk voor de opmaak van het peilbesluit. Die zal met de betrokken actoren en gebruikers in het gebied een oriëntatienota opmaken met alle nodige info en doelstellingen. Er wordt een evenwicht gezocht tussen milieu, natuur, landschap, economie en waterveiligheid. Over deze nota geven de betrokken administraties en lokale overheden advies. Op basis van die oriëntatienota wordt het peilbesluit opgemaakt, waarin wordt vastgelegd welke peilen in een afgebakend gebied nagestreefd worden en hoe en in welke periode die peilen moeten bereikt worden. Het peilbesluit moet om de zes jaar geëvalueerd worden. De deadline voor de peilbesluiten ligt op 1 januari 2027.



### ➤ ANB bouwt een meetnet uit voor monitoring van grond- en oppervlaktewater ivf vernatting Moervaartvallei

Deze actie in opdracht van ANB (die zal worden uitgevoerd door het Provinciaal Centrum voor Milieuonderzoek) heeft betrekking op het opzetten van een meetnet voor grond- en oppervlaktewaterpeilen in de Moervaartvallei met de intentie om te komen tot concrete acties i.k.v. vernatting. ([4B B 0292](#))

#### Hoever staan we

De actie is momenteel lopende.



### ➤ ANB en VLM herstellen de hydrologie thv Etbos en Heirnisse-Fondatie

Etbos en Fondatie zijn beide SBZ gebieden. Het is belangrijk om de oppervlaktewaterkwaliteit te herstellen en te beschermen om de instandhoudingsdoelstellingen te kunnen realiseren.

#### Hoever staan we

ANB start een ecohydrologische studie om inrichtingsvoorstellen te bekomen voor de zones Etbos (tussen Zuidlede en Olentgracht) en Fondatie. ([4B B 0293](#))

#### Wat staat er te gebeuren

Na afronden van de studie zullen ANB en VLM de inrichtingsmaatregelen uitvoeren, samen met de waterloopbeheerders. ([4B D 0236](#))

### ➤ Verschillende partners realiseren het landinrichtingsproject Moervaartvallei fase 1

De inrichting, kaderend binnen de Raamovereenkomst Moervaartvallei, zorgt voor de realisatie van de natuurcompensaties noodzakelijk voor de uitbreiding van de Gentse haven. Dit zal resulteren in moeras- en rietvegetaties die begeleidend zijn aan de Moervaart en Zuidlede. Mogelijk kan de zone ook ingeschakeld worden in de waterbeheersing binnen de Moervaartvallei. ([8A D 0118](#), [8A D 0119](#))

#### Hoever staan we

VMM en VLM bouwen de komende jaren de Zuidlede uit tot groenblauwe as, AMT en VLM zorgen voor de inrichting van Kalvekant Zuid. Het eindvoorstel van landinrichtingsplan Kalvekant-Reepkens-Oostdonk-Maaibos is opgemaakt door VLM i.f.v. goedkeuring door de planbegeleidingsgroep.

#### Wat staat er te gebeuren

VLM zal, samen met De Vlaamse Waterweg, North Sea Port en AMT, tegen 2027 het projectgebied Kalvekant Zuid inrichten als natuurgebied met een eutrofe (voedselrijke) plas, rietland en grote zegge-vegetatie (natuurcompensatie). Daarnaast wordt het gebied ook ingericht als bergingsbekken op de Moervaart om ervoor te zorgen dat overstromingen van de Moervaart vermeden worden.

VLM zal, samen met Provincie Oost-Vlaanderen en VMM, tegen 2027 het projectgebied Oostdonk inrichten als een groenblauwe as langs de Zuidlede en Moervaart.



➔ **Provincie Oost-Vlaanderen, stad Gent en Farys, polder Moervaart en Zuidlede, de gemeente Lochristi en het bekkensecretariaat realiseren samen een nieuwe waterloop, de Nieuwe Westlede**

Deze nieuwe afwateringsgracht richting Sifferdok ontlast het bovenstreams gedeelte van de Westlede ter hoogte van Oostakker en Lochristi. Dit verlaagt de kans op wateroverlast in het gebied. ([6 I 0090](#))

Hoever staan we

In 2022 werd de eerste fase afgewerkt. Hierbij werd een nieuwe afwatering gerealiseerd tussen rotonde Schansakker in Oostakker en het Sifferdok.

Wat staat er te gebeuren

De voorontwerpstudie voor de 2e fase werd opgemaakt en goedgekeurd. In 2023 volgt de verdere uitwerking van de voorontwerpstudie en de nodige grondverwingen. Gezien de sterke stijging van de kostenraming moeten de partners opnieuw onderhandelen over het financieel aandeel van alle partijen.

➔ **ANB en stad Gent realiseren bovenstroomse buffering op de Westlede**

De oude zandwinningsputten te Lochristi worden ingericht als groenpool Wonderwoud van stad Gent. De Westlede wordt actief ingeschakeld in het gebied waar waterberging, (natte) natuur en recreatie hand in hand gaan. ([6 F 0329](#))

Hoever staan we

In 2019 werd het behoud van de buffer (100.000m<sup>3</sup>) verankerd in het (goedgekeurde) inrichtingsplan voor de groenpool ('het Globaal Landschapontwerp groenpool 'Wonderwoud'). Er zal een verbinding zijn met de Westlede

Wat staat er te gebeuren

ANB realiseert de groenpool tegen 2030.

➔ **Polder Moervaart en Zuidlede moderniseert de pompgemalen op de Moervaart en Zuidlede**

Polder Moervaart en Zuidlede vernieuwt de sterk verouderde infrastructuur van de pompgemalen naar moderne en betrouwbare infrastructuren die een gebiedsgericht peilbeheer toelaten via een meer intelligente sturing en debietsmeting met afstandsbewaking. Hierbij worden ook de bestaande vismigratiekelpunten opgelost. ([6 I 0091](#))

Hoever staan we

Volgende pompgemalen zijn eerste pompgemalen die gerenoveerd zullen worden: Bodam A & B, Kalve Ter West, Spletteren, Sint-Kruis-Winkel en Weehaeghe.

Wat staat er te gebeuren

De polder stemt verder af met VMM in functie van de resultaten uit het OWKM Zuidlede en kanaal van Stekene.

➔ **De polder stemt verder af met VMM in functie van de resultaten uit het OWKM Zuidlede en kanaal van Stekene. ANB realiseert een duurzame populatie van de otter in het gebied**

In december 2019 werden er waarnemingen gedaan van een otter in de Moervaartvallei in Oost-Vlaanderen. Hiermee is deze beschermde diersoort terug van weggeweest in het gebied.

Hoever staan we

In opdracht van ANB maakt het INBO in de periode 2020-2023 een soortenbeschermingsprogramma voor de otter op Vlaams niveau. Maatregelen rond de problematiek van bijvoorbeeld waterkwaliteit, versnippering en verstoring, zijn daarin een belangrijk onderdeel. Welke acties relevant zijn zal verdere detailstudie uitwijzen. ([8A D 0120](#))



Foto 5: otter (Bron: WWF)

In het uitvoeringsprogramma van het landinrichtingsplan Kalvekant-Reepkens-Oostdonk-Maaibos worden door VLM ontsnipperingsmaatregelen voorzien voor de Otter op de Zuidlede en Moervaart t.h.v. bepaalde verkeersassen.

#### Wat staat er te gebeuren

Na afronding van de studie zullen de waterloopbeheerders (VMM en DVW) vanaf 2024 met de aanbevelingen aan de slag gaan.

#### ➡ **Polder Moervaart en Zuidlede en de gemeente Lochristi realiseren een nieuwe verbindingloop tussen waterlopen O1221 (2e cat) - O1227 (3e cat) en O1215 (2e cat) te Lochristi-Zaffelare**

In het verleden waren er regelmatig overstromingen in Zaffelare centrum veroorzaakt door de Hasselgracht (O1215). De nieuwe verbindinggracht zal een aanzienlijke berging creëren en daarbij de Hasselgracht ontlasten. Op die manier zal Zaffelare centrum gevrijwaard worden van overstromingen.

#### Hoever staan we

De verbindinggracht wordt rechtlijnig aangelegd tussen de Hasselgracht en de Lange Kromme (O1227), op grondgebied van de gemeente Lochristi. Er wordt hierbij een ruime berging voorzien van +/- 600 m3 en zeer zwakke oevers.

De verwerving van de gronden werd ondertussen gerealiseerd. In juni 2023 wordt een bouwaanvraag ingediend voor het project. Het concept werd reeds besproken met de provincie Oost-Vlaanderen.

#### Wat staat er te gebeuren

Er dient nog een aanvraag ingediend te worden voor wijziging van de rangschikking van de waterloop, aangezien een gedeelte van de bestaande waterloop gedempt wordt en verplaatst naar het nieuwe tracé.

Polder Moervaart en Zuidlede voorziet de werken voor de realisatie van de verbindinggracht in de loop van 2024-2025.

#### ➡ **Polder Sinaai-Daknam moderniseert het 60-jaar oude pompgemaal Keizerstraat**

Polder Sinaai-Daknam vernieuwt de sterk verouderde infrastructuur van het pompgemaal keizerstraat naar een moderne en betrouwbare infrastructuur met een meer intelligente sturing. Hierbij wordt het vismigratiekelpunt opgelost.

#### Hoever staan we

De polder heeft dit project opgenomen in het reserve-investeringsprogramma 2023. Het project wordt eveneens meegenomen bij de beoordeling van de subsidieprojecten voor de opmaak van het investeringsprogramma 2024. Uitvoering is voorzien in 2024-2025.

# Kanaal Gent-Oostende, de Coupure, het Verbindingskanaal en de Gentse Binnenwateren

## DE TOESTAND DIE WE WILLEN BEREIKEN



Het Kanaal Gent-Oostende, de Coupure, het Verbindingskanaal en de Gentse Binnenwateren zijn een aandachtsgebied klasse 4. Het gebied heeft de goede ecologische toestand bereikt in 2033 (of erna van zodra natuurlijk herstel heeft plaatsgevonden).



Het Kanaal Gent-Oostende, de Coupure, het Verbindingskanaal en de Gentse Binnenwateren kunnen via een reeks van stuwen en sluizen afgesloten worden van het omliggend waterlopenstelsel (Ringvaart rond Gent, Kanaal Gent-Terneuzen en Benedenschelde via tijarm Gent-Brugge) in geval van grote waterafvoer om Gent te vrijwaren van overstromingen.



Er is voldoende water beschikbaar in droge perioden voor de aanwezige fauna en flora.



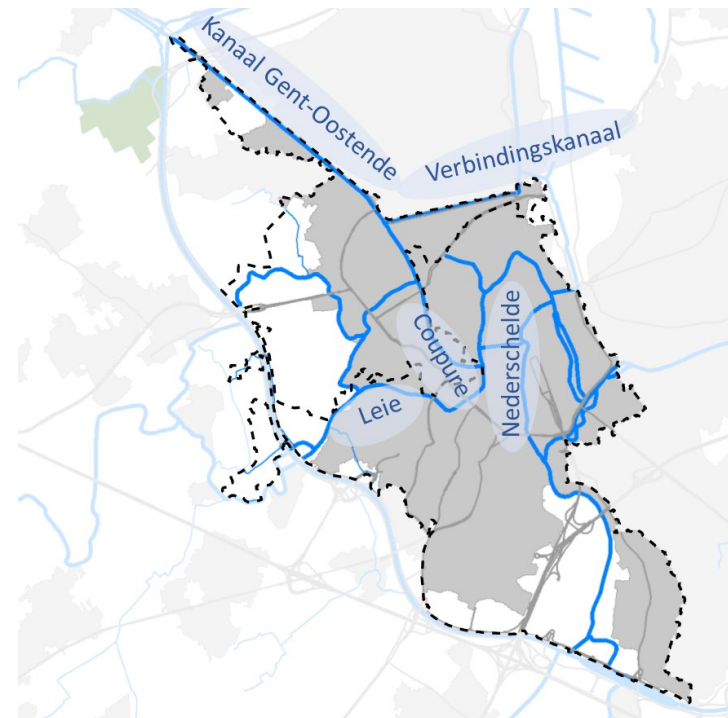
Zwemmen is mogelijk en veilig op verschillende locaties in de Gentse binnenwateren.

Meer info: [bekkenspecifiek deel bekken Gentse Kanalen](#)

## SAMEN WERKEN WE AAN WATER

De stad Gent heeft samen met De Vlaamse Waterweg een visienota 'Water in de stad' opgesteld in 2018. Deze vormt het kader voor een verdere duurzame multifunctionele ontwikkeling van de Gentse binnenwateren. Er is op regelmatige basis overleg tussen stad Gent en De Vlaamse Waterweg.

Meer info: [bekkenwebsite bekken Gentse Kanalen](#) en [bekkenspecifiek deel bekken Gentse Kanalen](#)



## HET ENGAGEMENT VAN DE PARTNERS

### ↻ De Vlaamse Waterweg saneert de waterbodems in de Gentse binnenwateren

De waterbodems van de Gentse binnenwateren zijn door historische vervuiling matig tot sterk verontreinigd. Deze vormen hierdoor een vervuiliingsbron voor het oppervlaktewater. Om de waterkwaliteit te verbeteren wordt de waterbodem van de Gentse Binnenwateren gesaneerd. ([8B D 0106](#))

De Vlaamse Waterweg voert de baggerwerken in eerste instantie uit ten behoeve van de scheepvaart en de werking van waterbeheersende kunstwerken (bv. stuwen). Als dit efficiënt te combineren valt met locaties die vanuit ecologisch oogpunt ook best kunnen gesaneerd worden, en dit past binnen het voorziene budgettaire kader van DVW, kunnen deze worden meegenomen.

#### Hoever staan we

Omwille van budgettaire beperkingen bij De Vlaamse Waterweg zijn de baggerwerken nog niet uitgevoerd en zijn deze ook niet ingepland op korte termijn. PFAS is in hoge concentraties aanwezig waardoor het nodige budget verveelvoudigd. De Vlaamse Waterweg acht het hierdoor niet realistisch dat de baggerwerken zullen uitgevoerd zijn tegen 2033.

#### Wat staat er te gebeuren

In het kader van de renovatie van de Predikherenlei door De Vlaamse Waterweg, wordt door de stad Gent de sanering van de overlopen aan de Predikherenlei aangepakt in het voorjaar van 2025. Dit zal de waterkwaliteit ten goede komen.

Stad Gent maakt een ontwerp op voor de openlegging van de Oude Lievegang t.h.v de Kolveniersgang. Ze verkreeg hiervoor een conceptsubsidie.

### ↻ Stad Gent creëert ecologische oevers langs de Gentse binnenwateren

Op basis van de visie Water in de stad, gezamenlijk opgemaakt door stad Gent en de Vlaamse Waterweg worden door stad Gent meer natuurvriendelijke oevers ingericht in de Gentse Binnenwateren. Hiermee wordt getracht om de waterkwaliteit in dit gebied positief te beïnvloeden. In de visienota 'Water in de stad' zijn er mogelijke locaties aangeduid voor de aanleg van deze groene oevers. ([8A D 0184](#))

#### Hoever staan we

Het uitvoeringsbudget voor de creatie van ecologische vooroevers is verminderd van 1.500.000 euro naar 500.000 euro. Stad Gent is hierdoor genoodzaakt om over te gaan naar een 'light'-versie waarbij drijvende groeneilanden worden voorzien in plaats van groene vooroevers waarbij watervolume-compensaties nodig zijn (in functie van watertoets).



Foto 6: drijvend groeneiland (Bron: stad Gent)

#### Wat staat er te gebeuren

In 2021 heeft stad Gent al drijvende groeneilanden aangelegd aan de Watersportbaan als proefproject. De volgende projecten op de planning zijn (1) de herprofilering van de oever en aanleg van drijvende groeneilanden ter hoogte van de Franse Vaart tegen 2027, (2) de aanleg van drijvende groeneilanden ter hoogte van de Achtervisserij tegen 2027 en (3) de aanleg van drijvende groeneilanden ter hoogte van Achterdok tegen 2027.

# Kanalen

## DE TOESTAND DIE WE WILLEN BEREIKEN



### waterkwaliteit

De Kanalen zijn een gebied klasse 6. Ook op langere termijn wordt het moeilijk om de goede ecologische toestand te bereiken in het gebied. Het Afleidingskanaal van de Leie, het Kanaal Gent-Oostende, de Ringvaart rond Gent en het Kanaal Gent-Terneuzen vormen de belangrijkste kanalen.



### wateroverlast

Lozingsmogelijkheden worden zoveel mogelijk tij-onafhankelijk.



### watertekort

Er is voldoende water om de verschillende functies te vervullen, nl natuur, landbouw, scheepvaart, industrie en drinkwaterproductie



### waterbeleving

Harde en zachte recreatie is mogelijk en veilig op en langs de kanalen.

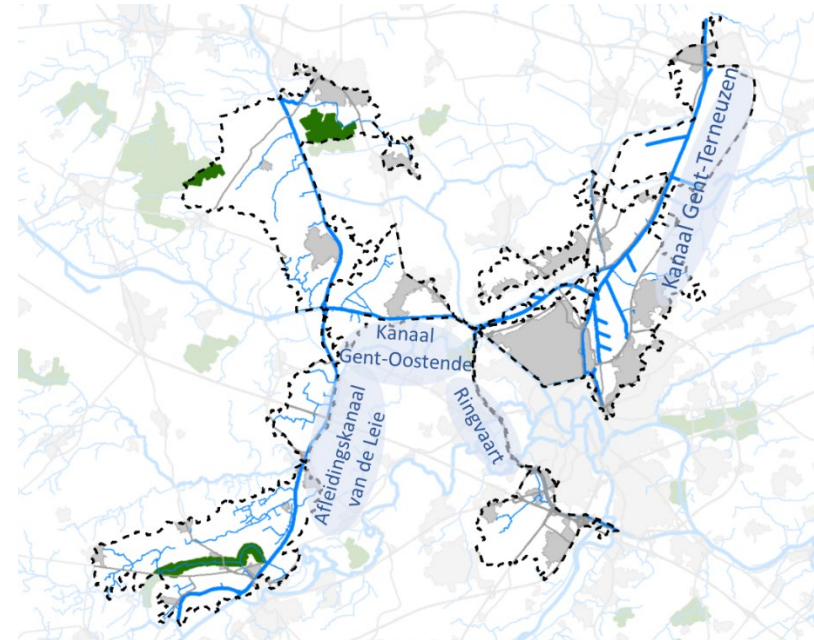
Meer info: [bekkenspecifiek deel bekken Gentse Kanalen](#)

## SAMEN WERKEN WE AAN WATER

Momenteel loopt er geen gebiedsgericht overleg voor de kanalen.



Meer info: [bekkenwebsite bekken Gentse Kanalen](#) en [bekkenspecifiek deel bekken Gentse Kanalen](#)



## HET ENGAGEMENT VAN DE PARTNERS

### ➤ Departement MOW - Afdeling Maritieme Toegang onderzoekt de zoutwaterproblematiek in het kanaal Gent-Terneuzen

Het kanaal Gent Terneuzen vormt de toegang tot de haven van Gent en maakt ook deel uit van de maritieme toegangswegen. Door de werking van het getij dringt zout water het kanaal Gent - Terneuzen binnen. Voorlopig is onvoldoende in kaart gebracht wat de effectieve impact is van de zoutwaterinrusie . Effecten naar landbouw, industrie en scheepvaart zouden uitgebreid in kaart moeten worden gebracht. Afhankelijk van de bevindingen, kunnen de bestaande opvattingen en verplichtingen eventueel in vraag gesteld worden. Het beleid en beheer voor het Kanaal kan indien nodig herbekeken of bijgestuurd worden. ([7B M 0019](#))

#### Hoever staan we

In opdracht van de Vlaams-Nederlands Scheldecommissie is er in 2022 een studie uitgevoerd naar de impact van verzilting en verminderde bovenafvoer in en rond kanaal Gent-Terneuzen.

#### Wat staat er te gebeuren

Op basis van deze studie wil de WG Droogteproblematiek in 2024 landen met een set aan adaptatiemaatregelen en de respectievelijke impact van deze maatregelen begroten.

### ➤ De Vlaamse Waterweg maakt vismigratie mogelijk vanuit zee naar Leie en Bovenschelde

De Vlaamse Waterweg bouwt een vispassage naast de stuwsuis in Merelbeke op de Ringvaart. ([4B E 0358](#))

#### Hoever staan we

In 2022 heeft De Vlaamse Waterweg het studiewerk gefinaliseerd.

#### Wat staat er te gebeuren

In 2023 wordt de vergunning ingediend. Uitvoering op het terrein is voorzien in 2024.



BEKKEN  
GENTSE KANALEN