

El cantón salitrero de Taltal

Imagen y memoria







El cantón salitrero de Taltal

Imagen y memoria

.....
A. San Francisco - J. Sepúlveda - B. Jiménez - K. Petautschnig

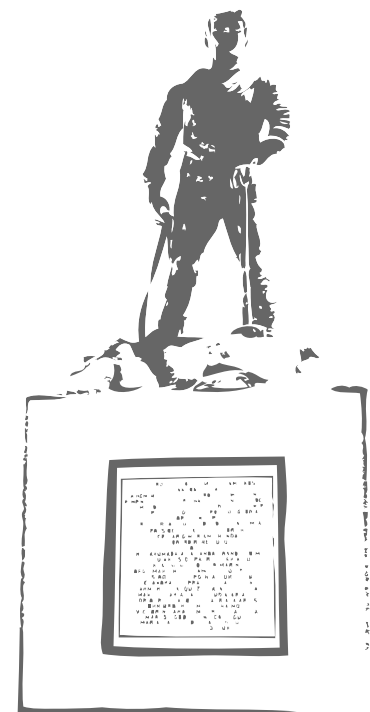
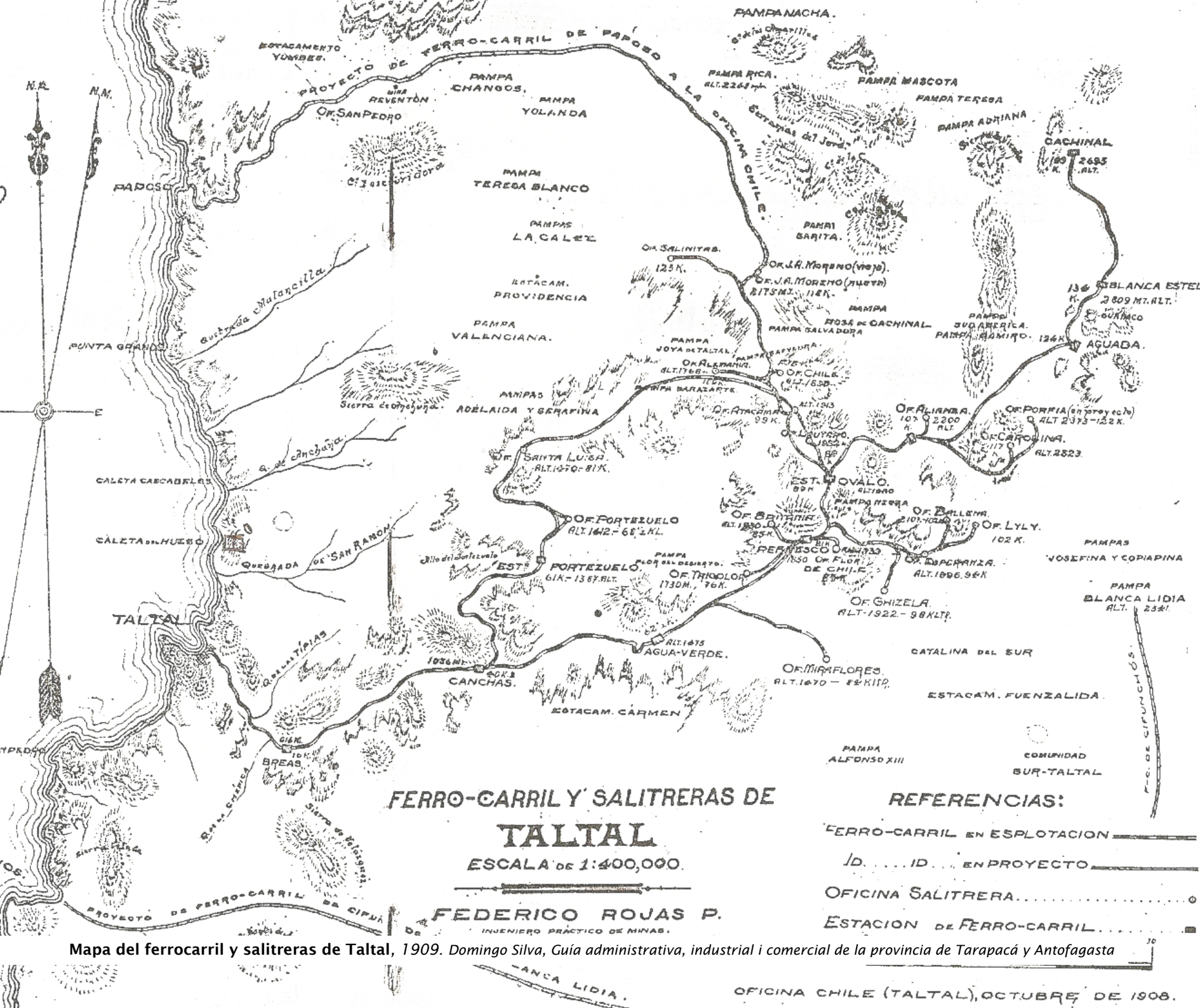


Imagen de portada (ilustración):

Locomotora Kitson Meyer en Estación Catalina, circa 1900. AMACR



PROYECTO DE FERRO-CARRIL DE PABOSO A LA SPECIMA CHILE.

ESTACAMENTO YUMBER.

MINA REVENTON.

OP. SAN PEDRO.

PAMPA CHANGOS.

PAMPA YOLANDA.

PAMPA TERESA BLANCO.

PAMPAS LA CALET.

ESTACAM. PROVIDENCIA.

PAMPA VALENCIANA.

PAMPAS ADELAIDA Y SERAFINA.

OP. SANTA LUISA. ALT. 1270-81K.

OP. PORTEZUELO. ALT. 1442-68'2KL.

EST. PORTEZUELO. 61K-1367. ALT.

OP. THICOLOR. 1730M., 76K.

AGUA-VERDE. ALT. 1475.

CANCHAS.

ESTACAM. CARMEN.

PAMPA RICA. ALT. 2244 M.

PAMPA MASCOTA.

PAMPA TERESA.

PAMPA ADRIANA.

CACHINAL. 180' 2695' ALT.

PAMPA BARITA.

OP. SALINTRAS. 123K.

OP. J.A. MORENO (viejo).

OP. J.A. MORENO (nuevo).

RITSMZ. 112K.

PAMPA ROSA DE CACHINAL.

PAMPA SALVADORA.

PAMPA JOYA DE TALTAL.

OP. ALEMANIA. ALT. 1768.

PAMPA BARAZARTE.

OP. ATACAMA. 99K.

OP. LUTERO. ALT. 1513.

OP. ALIEMBA. 107' 2200' ALT.

OP. PORFIA (en proyecto). ALT. 2375-152 K.

OP. CAROLINA. ALT. 2523.

OP. BALLEN. 210' 1022' ALT.

OP. LYLY. 102 K.

OP. ESPERANZA. ALT. 1896. 96K.

OP. GHIZELA. ALT. 1922-98KLT.

OP. MIRAFLORES. ALT. 1670-82KLT.

CATALINA DEL SUR.

ESTACAM. FUENZALIDA.

PAMPA ALFONSO XIII.

COMUNIDAD SUR-TALTAL.

PAMPA BLANCA LIDIA. ALT. 2321.

FERRO-CARRIL Y SALITRERAS DE TALTAL

ESCALA de 1:400,000.

FEDERICO ROJAS P.
INGENIERO PRACTICO DE MINAS.

REFERENCIAS:

- FERRO-CARRIL EN ESPLOTACION —————
- ID. ID. EN PROYECTO - - - - -
- OFICINA SALITRERA.
- ESTACION DE FERRO-CARRIL.

Mapa del ferrocarril y salitreras de Taltal, 1909. Domingo Silva, Guía administrativa, industrial i comercial de la provincia de Tarapacá y Antofagasta

PREAMBULO

La imagen fotográfica es indiscutiblemente material para el recuerdo. Sea ésta un producto de la fugaz improvisación o un constructo minuciosamente controlado por quien busca detener el tiempo a través de la cámara, la imagen siempre queda, testifica, fosiliza las experiencias y a los sujetos presentes en ellas.

El incesante transcurrir del tiempo hace de lo fotografiado una escena cada vez más distante, al punto que el contexto que le dio origen se difumina. Se queda un instante de lo acontecido grabado sobre el soporte químico que es la foto, desaparecen los actores y los fotógrafos, aparecen nuevas miradas, extemporáneas, que depositan sobre la vieja imagen nuevos significados, haciéndola polisémica. A pesar de la vida útil de la foto, su conservación la hace permanecer, escapar a su tiempo.

En este escape logra ser vista por quienes jamás verán realmente lo que se encuentra fotografiado. La imagen se hace un sustrato en el que se abren posibilidades para nuevas interpretaciones y relatos históricos; siendo diversos los observadores de la foto, ésta sale del espacio íntimo, familiar o del recóndito archivo para posicionarse en lo público. Es justamente esto lo que ocurre con las imágenes que aquí se presentan. Constituyen un conjunto de fotografías que hacen referencia a una realidad pasada, en blanco y negro, a los días del salitre, los tiempos del cantón de Taltal. Este contexto, que a menudo parece lejano y a otras veces tan cercano, es un receptáculo de imaginarios en donde se han ido depositando recuerdos, añoranzas y emociones, articulando un cuerpo movedizo que es la memoria histórica.

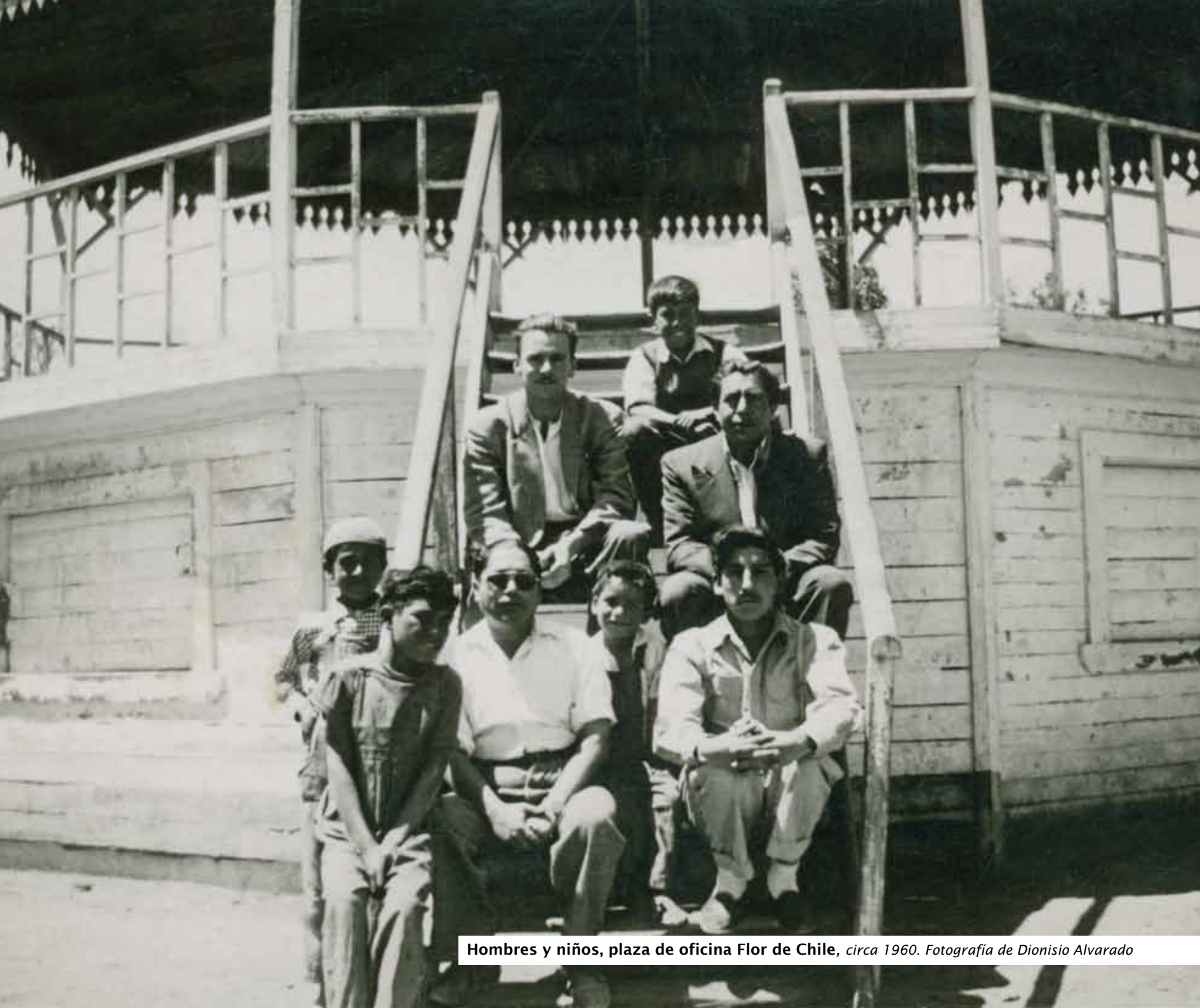
Las fotografías del cantón de Taltal constituyen antecedentes visuales e históricos de al menos los últimos 100 años de dicha zona desértico-costera de la Segunda Región. Son artefactos arqueológicos que como tal se pierden en los cajones de una vieja casa, se olvidan en un maletín, se regalan y escabullen o se destruyen y queman por infinitos factores. En ocasiones son redescubiertas. Y es en aquel instante cuando se concreta la eficacia rememorativa de la imagen, momento en el que saltan a la vista, mediante este fragmento petrificado del pasado, los detalles de la vida pasada: nombres, lugares, actividades...

Su conservación y difusión se precisa dado que al desaparecer se nos priva de conocer un escenario social no visualizado, de contemplar imágenes de antaño cuando las pampas, hoy desiertas, se poblaban de personas y maquinas, dando rumbo a una historia nacional y local que hasta hoy arrastra las reminiscencias de la explotación del nitrato de sodio.

La fotografía en un ambiente de fuertes desigualdades sociales y económicas, como las del ciclo del salitre, no pareciera un instrumento tan trivial como el objeto masivo de nuestros días. Fue más bien exótica y escasa fuera de los círculos adminis-

trativos del negocio del salitre, un buen instrumento para marcar diferencias, el que se democratiza sólo hacia el fin de la vida en la pampa. En las imágenes de tiempos salitreros se dejan ver las condiciones de vida, las ideas de entonces, los anhelos de representación, los conceptos de los fotógrafos o aficionados, las actitudes de los protagonistas de la foto. Cada imagen otorga elementos para su consideración y reflexión.

Las imágenes mayormente conocidas de los tiempos salitreros son aquellas en que podemos ver a los fornidos obreros de torso desnudo posando erguidos ante la cámara, las humeantes instalaciones del procesamiento del caliche o los retratos de los dueños de oficinas y personajes importantes de la vida social del momento. Aquí proponemos un *álbum* menos convencional de lo que se conoce para el salitre, y en específico para el cantón de Taltal. En seis meses se ha intentado recabar la mayor cantidad de fotografías para difundir el patrimonio visual de Taltal, principalmente aquel que se encuentra en manos de protagonistas de la foto o de quienes las heredaron; aún cuando también se incluyan fotos de archivo. Las imágenes de carácter íntimo posibilitan ampliar el imaginario del salitre, muestran otra cara; al mismo tiempo dan



Hombres y niños, plaza de oficina Flor de Chile, circa 1960. Fotografía de Dionisio Alvarado

cuenta que en manos de los actores de la historia salitrera también se deposita un documento patrimonial.

El propósito de su difusión se asocia a la estrecha relación que existe entre la imagen y la memoria colectiva de una sociedad. La imagen ha servido en muchos casos para alimentar ideas sobre las cosas y los hechos, para encubrir o exaltar, y es a partir de ellas que se pueden comprender los acontecimientos: en este caso la vida en los tiempos del salitre.

Como es propio, del cantón salitrero de Taltal mucho se sabe. Lo saben quienes vivieron en algunas de sus oficinas salitreras o en su puerto, aquellos que sobrellevaron el proceso de ganarse la vida en las pampas, de pampa en pampa, de puerto a pampa, y viceversa. El *álbum* que presentamos a continuación es un homenaje a ellos.

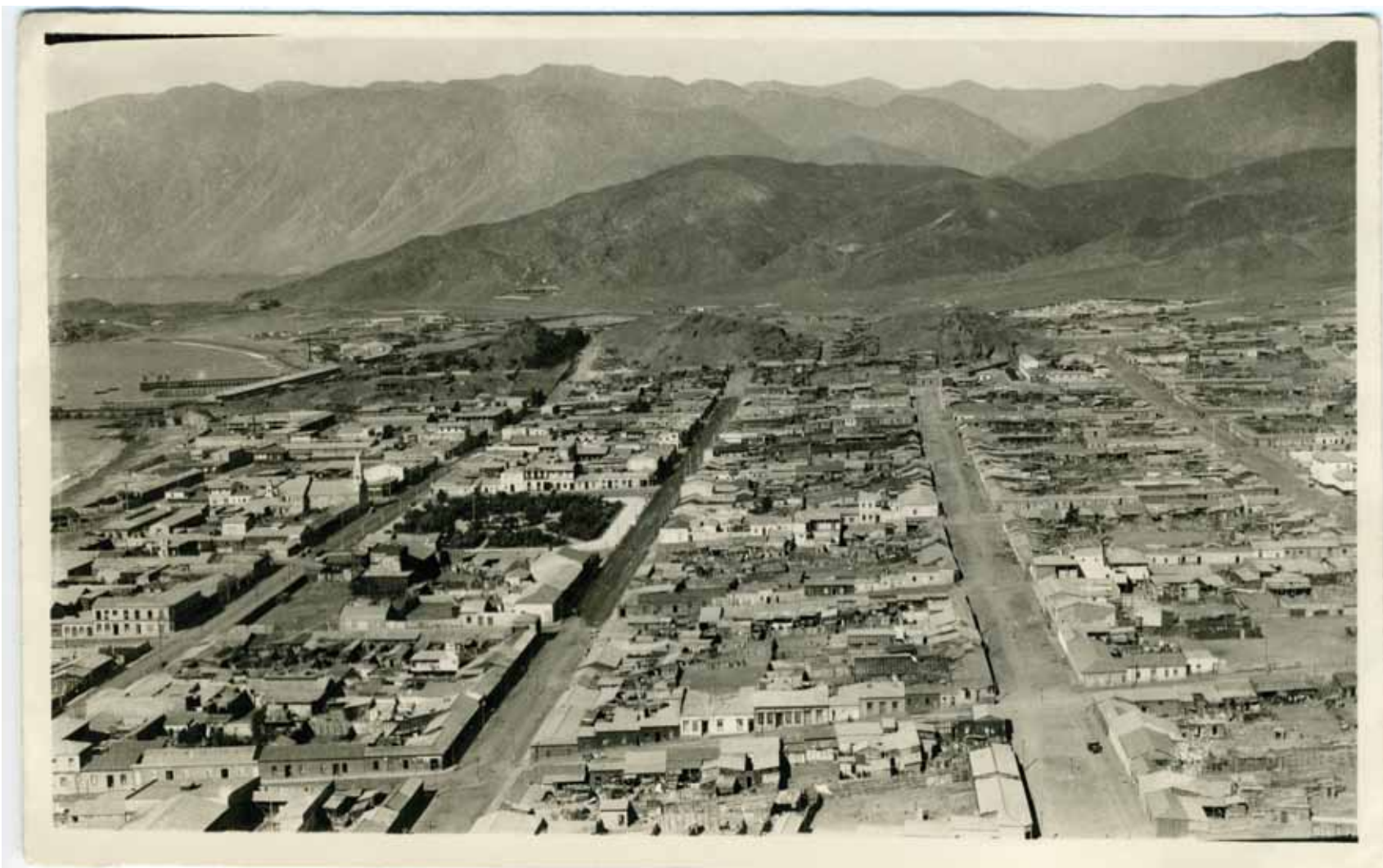






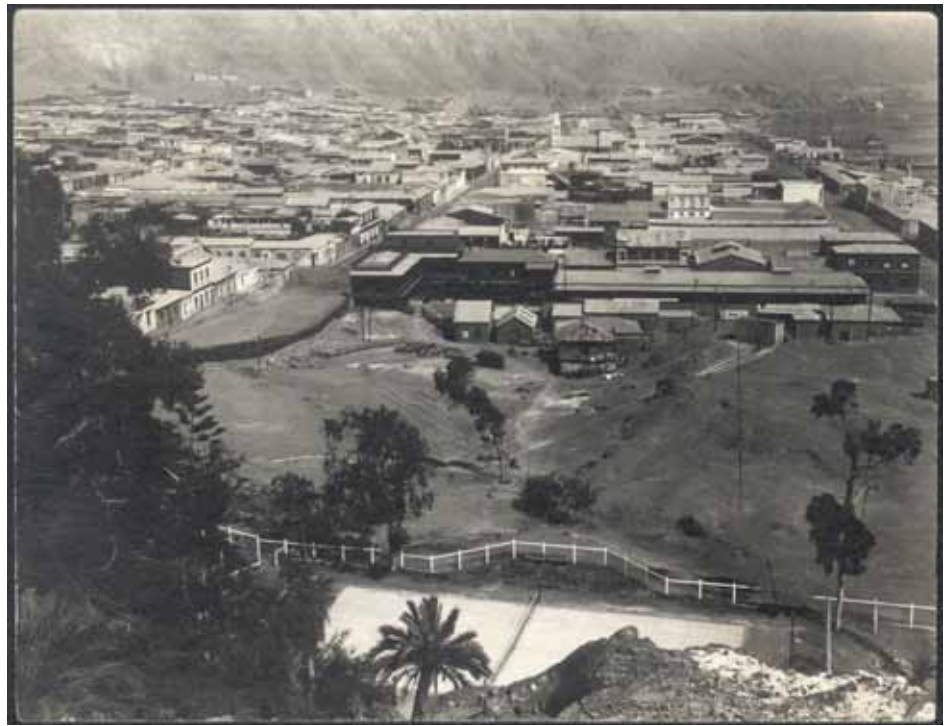


Carretas en Cachina. circa 1900. Archivo fotográfico Museo Augusto Capdeville Rojas (AMACR)



Panorámica de Taltal desde cerro La Cubana. *circa 1900. AMACR*

Panorámica de Taltal desde parque de Taltal Railway Co.
circa 1900. Centro Nacional del Patrimonio Fotográfico (CENFOTO)



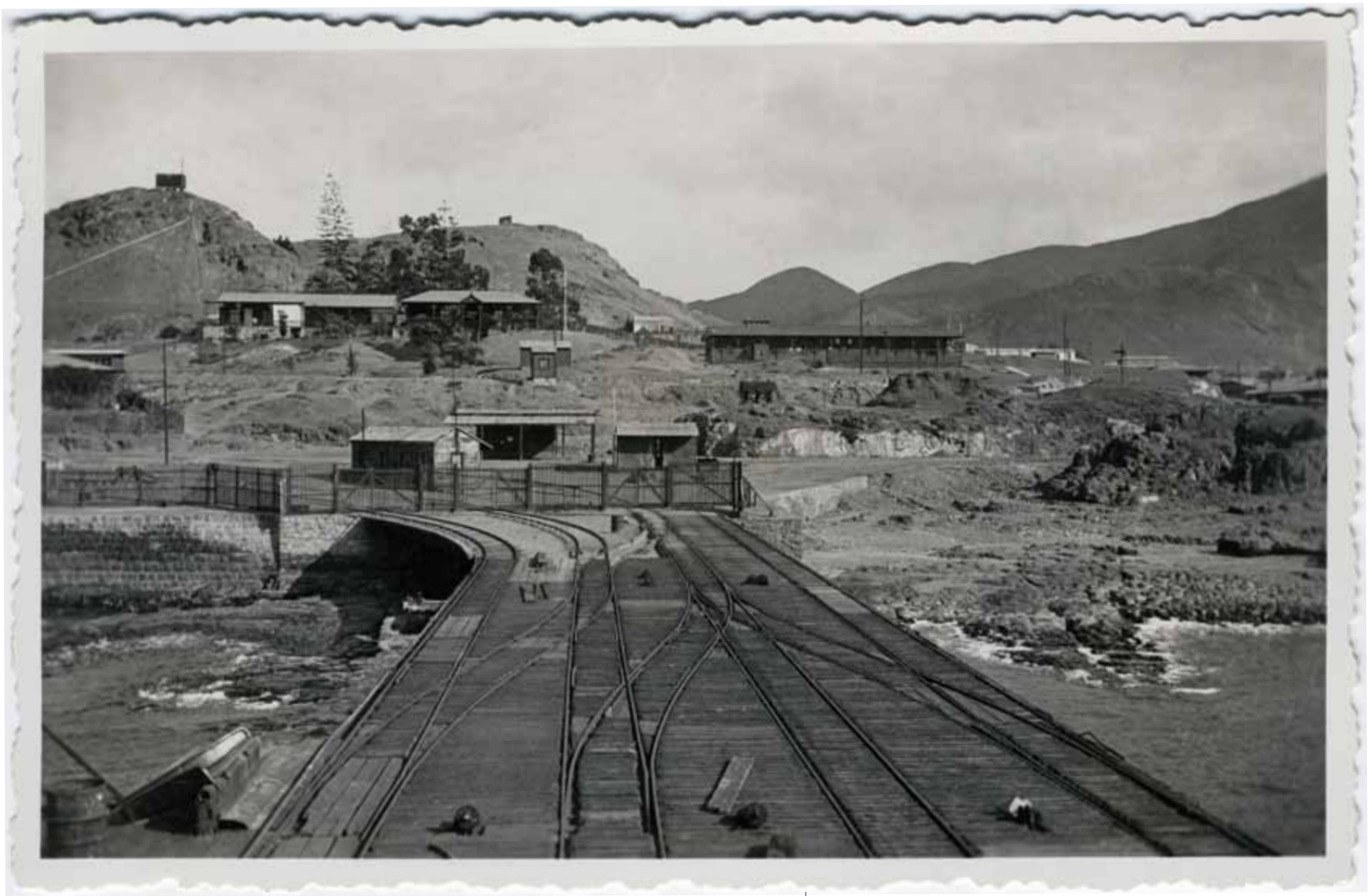
Plaza de Armas de Taltal. *circa 1940. CENFOTO*



Muelle de pasajeros de Taltal.—Chile.



Muelle de pasajeros de Taltal. *circa 1910. Archivo Museo Histórico Nacional (AMHN)*

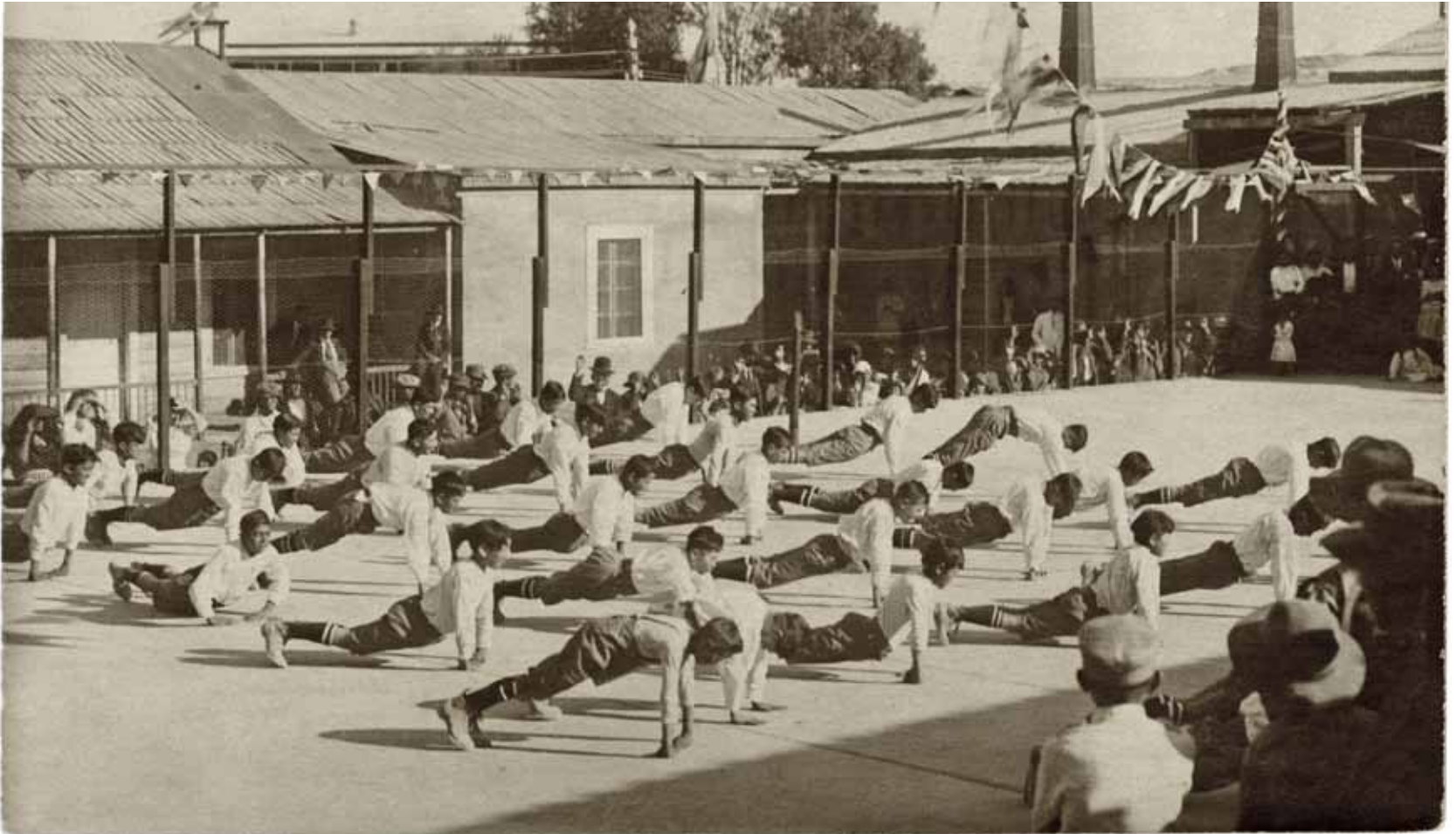


Muelle de carga de Taltal Railway Co. *circa 1910. AMACR*





**Locomotora en Las Breas,
Estación Central.**
circa 1900. AMACR



Presentación de niños en festividades de la oficina Santa Luisa. *circa 1930. AMHN*



Presentación de niñas en festividades de la oficina Santa Luisa. *circa 1930. AMHN*



33 aniversario, Sociedad Protectora de Empleados de Taltal.
1941. AMACR

Gen al 33 aniversario
no de la Sociedad P. de
Empleados de Taltal
Taltal, 31. Mayo de 1941¹⁹⁴⁷ —



Reunión grupo de mujeres.
circa 1960. Fotografía de Dionisio Alvarado



Club Independiente de Taltal.
1950. Fotografía de Sergio Arévalo



Oficina Alemania. 1969. Fotografía de Juan Rojas |

Oficina Flor de Chile.
1965. Fotografía de Juan Araya



Oficina Alemania.
1969. Fotografía de Juan Rojas





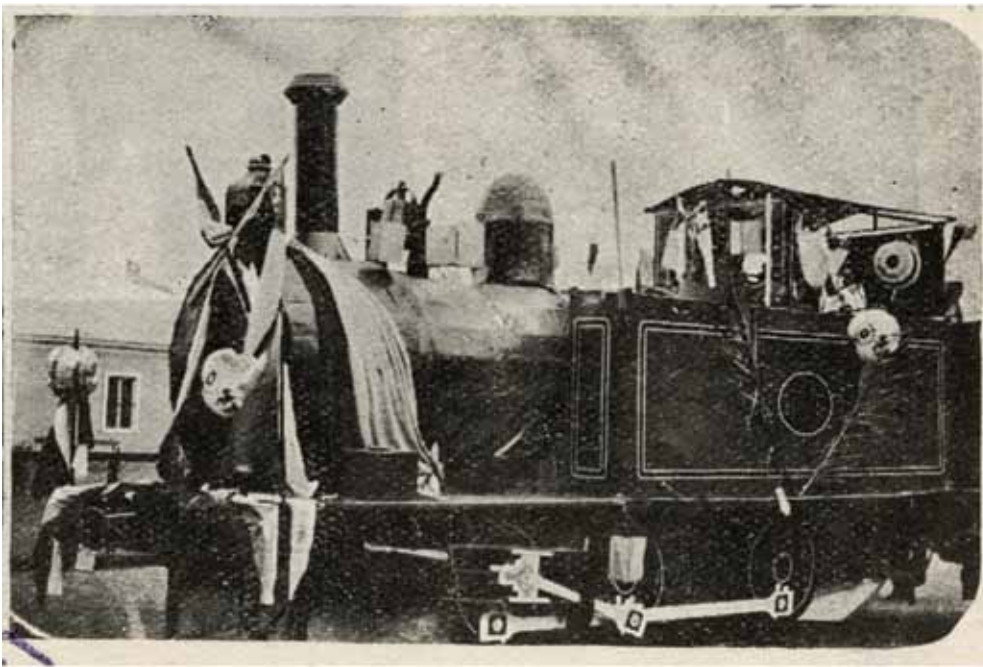
Profesores, del Liceo de Taltal.
1924. Fotografía de Lina Lemus



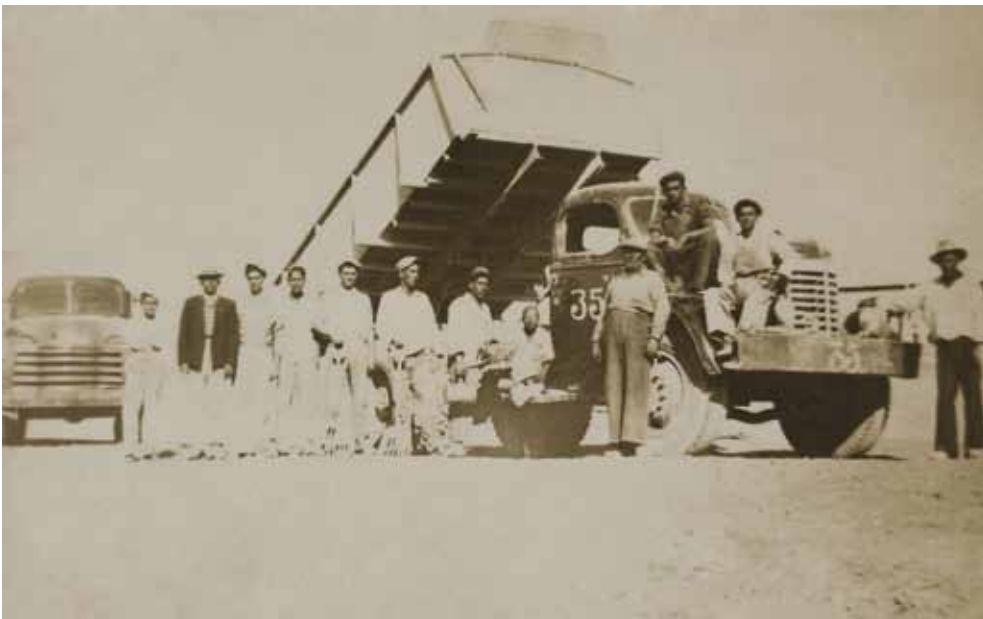
Quinto año Escuela N° 6, oficina Alemania.
1971. Fotografía de Juan Rojas



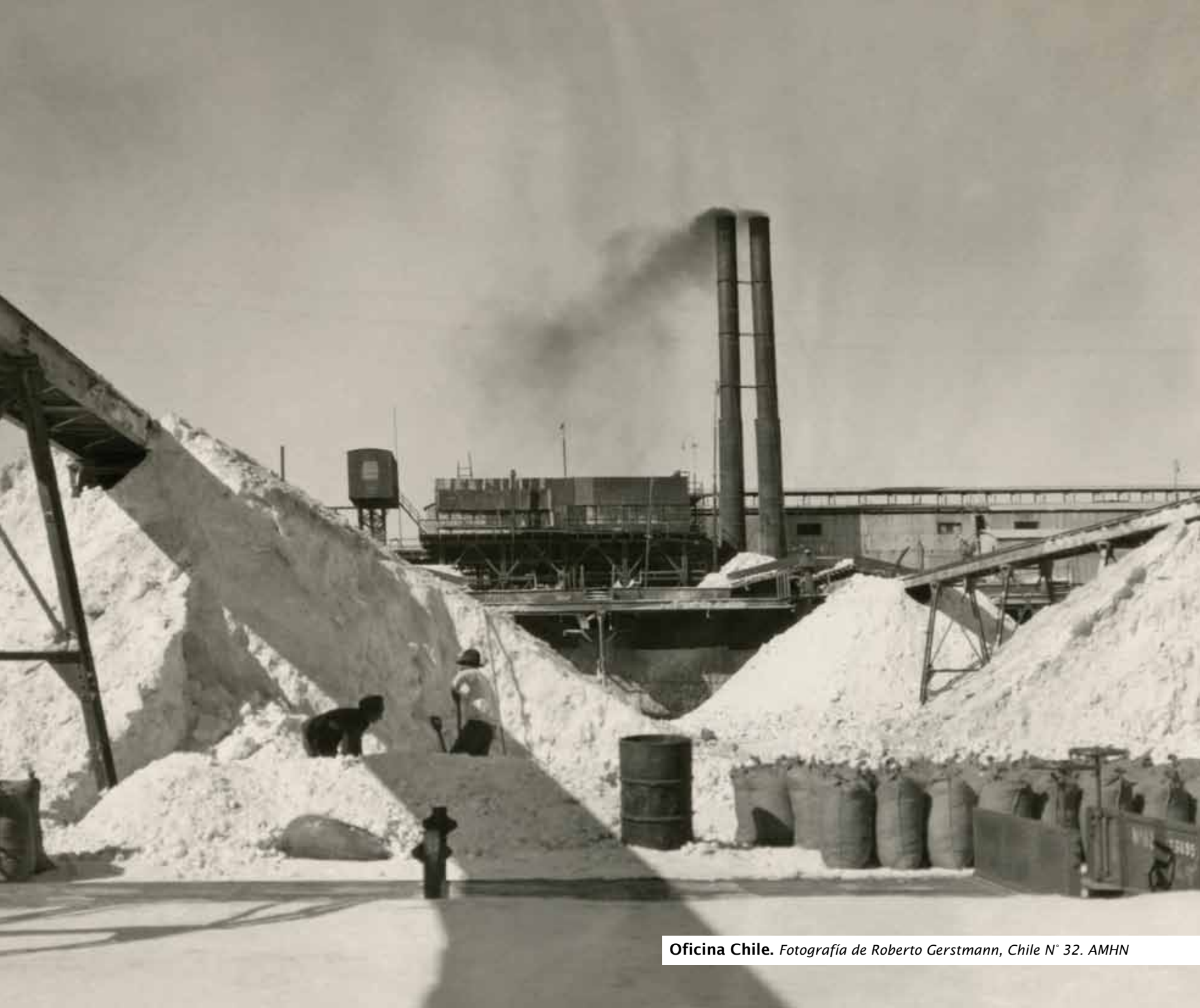
Cuarta Compañía de Bomberos de Taltal. circa 1950. Fotografía de Lina Lemus



Locomotora en forma de carro alegórico.
Zigzag 15-X-1910. AMHN



Obreros arrenquines, oficina Flor de Chile.
circa 1960. Fotografía de Ismael Malebrán



Oficina Chile. Fotografía de Roberto Gerstmann, Chile N° 32. AMHN



Sindicato Industrial Ferroviario de Taltal. 1945. AMACR



Pedro Maturana
1393
1393
No. 1393
Pedro Maturana
Busto toraym 30x40
Las arugas del paletó -
Chaleco corbata que queda
derecho - el retoguero es la
mejor que se vea usable y la
mejor retoguero la boca
con un buen trabajo

Hombre en Plaza de Armas de Taltal.
circa 1920. AMACR



Sociedad Protectora de Empleados de Taltal. 1945. AMACR



Obreros y empleados, oficina Chile. *circa 1920* CENFOTO



Niños taltalinos y pampinos, Escuela Hogar de Taltal. 1968. Fotografía de Manuel San Francisco

Equipo Carabineros y Magisterios,
oficina Alemania.
1973. Fotografía de Juan Rojas



Carabineros y Magisterios 1973
Lobos - Avanceda - Montalvo
Montano - Mandiola - Medina - Rojas - Alfaro

ALFARO

Juan





Dpto Iquique Vice - Campeón de fútbol
de Taltal, 1972.
De pie: Porfirio Alfaro - Carlos Videla - Tino Rodríguez
Avaya - Chavo Guaman - Urutia -
Agachados : J. Bolvarán - Chiso Hidalgo - Juan Avaya -
Juan Rojas - Caballo loco .

200

Club Deportivo Iquique, oficina Alemania.
1972. Fotografía de Juan Rojas



Campamento de oficina Flor de Chile. 1965. Fotografía de Juan Araya



| Tienda comercial de Antonio Zlosilo. circa 1910. AMACR



Festividades en la oficina Santa Luisa. *circa 1930. AMHN*



Festividades en la oficina Santa Luisa. *circa 1930. AMHN*



Navidad en la Escuela N°6, oficina Alemania.
Fotografía de Juan Rojas

Diciembre 1946

Fila Superior: Elba Gonzales - Elvira Vera - Matilde Carrizjal
 Jaime Villegas - Sergio Cortés - Miguel Rojas - Marino Marzotua

Fila Medio: Raquel Rojas M. ^{Paulina Rojas} ~~Beatriz Gonzales~~ - Lina Carrizjal -
 Patricia Mujica - Beatriz Gonzales - Gladys Tapia
 Juan Rojas - Luis Hidalgo - Ramón Carrizjal - Juan Vargas

Fila Inferior: Peto de Tarugo - Eusebio Diazano - Mirra Valle -
 Lidia Herrera - Jorge Kandiola - Yarquillo - Amador
 Jimenez - Ramirez - Lalo Favio





| | |
|----------------------|---------------|
| FERROCARRIL DE JUNIN | |
| 1 ^a | LA OUMBRE |
| 1 ^a | Sta. CATALINA |
| PRIMERA CLASE | |
| 000594 | |

| | |
|------------------------|-----------|
| Ferrocarril de Iquique | |
| 2 ^a | NEGREIROS |
| 2 ^a | IQUIQUE |
| SEGUNDA CLASE | |
| \$ 2.30 -- | |
| 001014 | |

| | |
|----------------------------|----------------|
| The Waste Railway Co. Ltd. | |
| 2 ^a | NEGREIROS |
| 2 ^a | SANTA CATALINA |
| SEGUNDA CLASE | |
| \$ 1.60 000 M./L. | |
| 1265 D | |

| | |
|-------------------------|--|
| FERRO-CARRIL DE PISAGUA | |
| SAN ANTONIO | |
| A | |
| SANTA CATALINA | |
| SEGUNDA CLASE. | |

| | |
|----------------------|----------------|
| FERROCARRIL DE JUNIN | |
| 1 ^a | Santa Catalina |
| 1 ^a | LOS POZOS |
| PRIMERA CLASE | |
| 001191 | |

| | |
|----------------------|---------------|
| FERROCARRIL DE JUNIN | |
| 1 ^a | LA OUMBRE |
| 1 ^a | Sta. CATALINA |
| PRIMERA CLASE | |
| 000594 | |



Oficina Chile, Septiembre 2010. Fotografía Kurt Petautschnig A.



Oficina Chile

Estación Catalina



Oficina Chile





Estación Catalina



Oficina Alemania



Oficina Flor de Chile



Oficina Santa Luisa



Oficina Santa Luisa



Cementerio Oficina Salinitas



Cementerio Oficina Santa Luisa

Cementerio Oficina Alemania



Cementerio Oficina Chile





Panorámica Oficina Santa Luisa



Panorámica Oficina Guillermo Matta





Oficina Santa Luisa









Oficina Atacama



**Pique 8 (cercañas de Oficinas
Sta.Luisa y Guillermo Matta)**



Oficina Catalina del Norte



Oficina Lautaro





Capilla Oficina Moreno

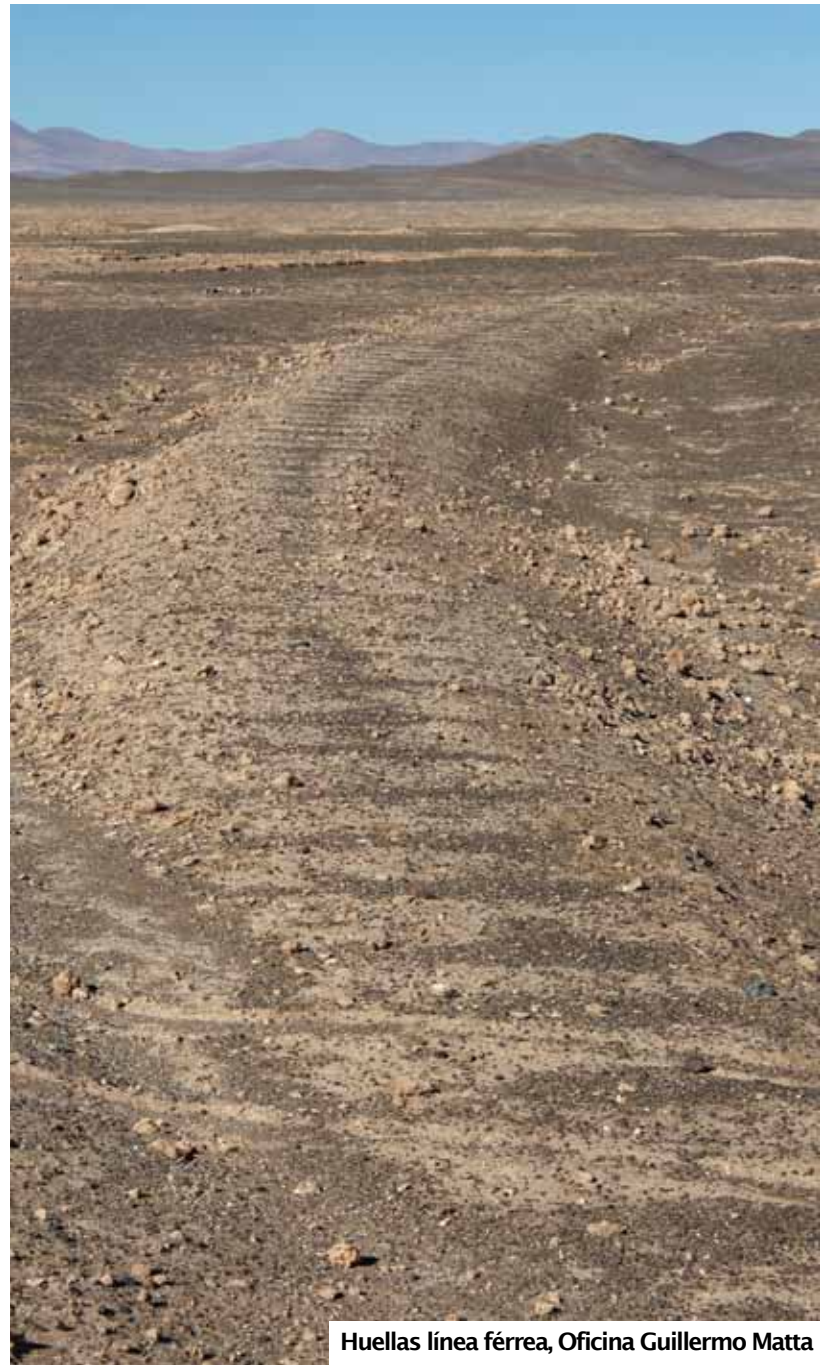


Oficina Santa Luisa



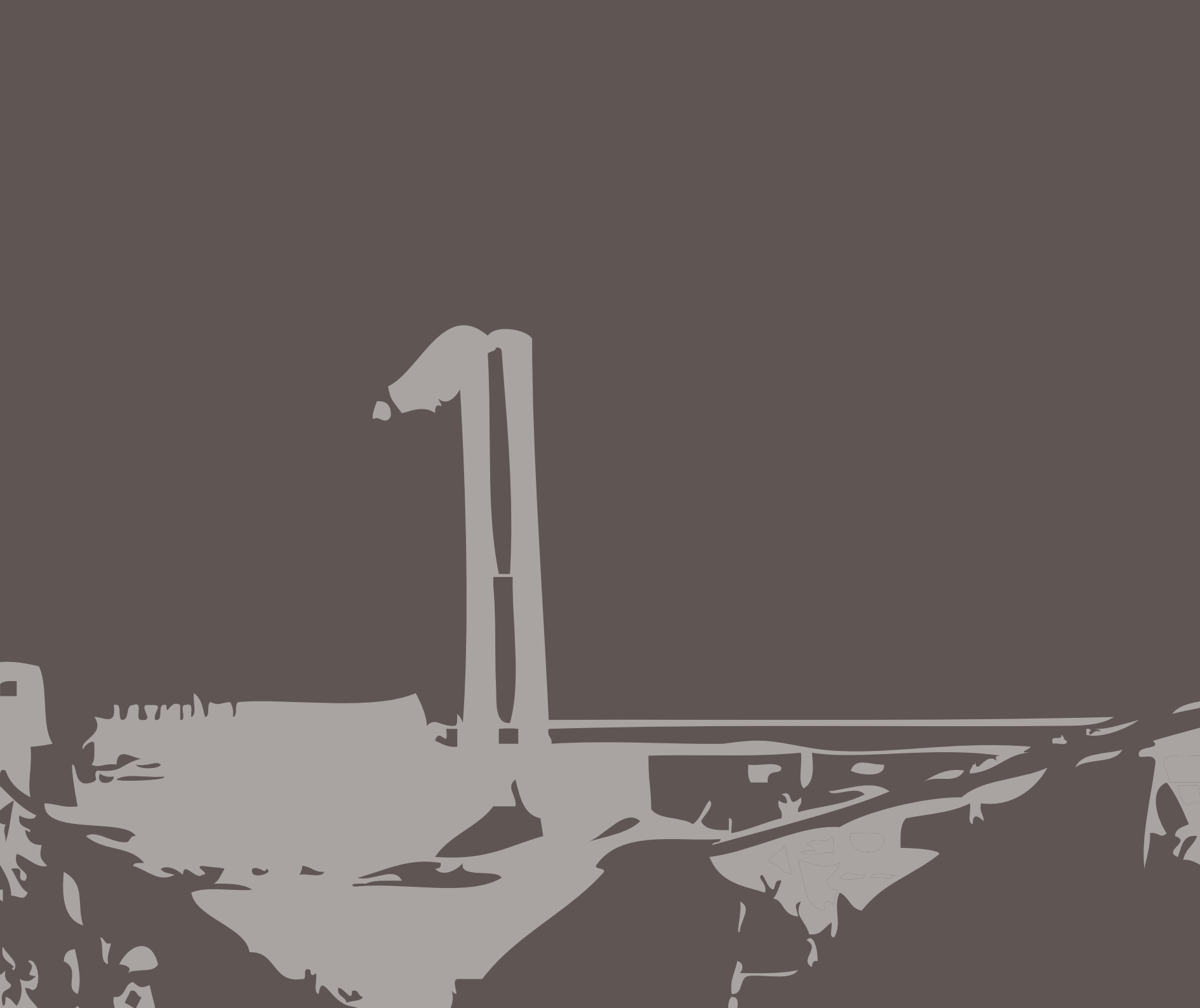


Estación Severin



Huellas línea férrea, Oficina Guillermo Matta





ENTREACTO

Las fotografías que se compilan en este *álbum* del cantón de Taltal son heterogéneas y de procedencias disímiles. Algunas fueron conseguidas de las manos de sus propios dueños, quienes fueron obreros, mujeres, niños o empleados en la pampa. Otras descansaban entre los archivos: el Archivo Fotográfico del Museo Augusto Capdeville Rojas de Taltal, el Fondo Sady Zañartu del Centro Nacional del Patrimonio Fotográfico y el Archivo del Museo Histórico Nacional.

De la diversidad de procedencias de las imágenes históricas es que se ve una multiplicidad de situaciones y circunstancias. La temporalidad también es diversa, desde imágenes de principios del siglo XX hasta algunas de entrada la década de 1970.

Como puede observarse, éstas se acompañan de un *interludio* de imágenes del estado actual del extinto cantón salitrero de Taltal: su abandono en el desierto materializado en lo añejo de los fierros, en las reconocibles improntas de los campamentos, en los muros a medio caer, en incontables ladrillos y botellas, en huellas férreas y carretas, en los cementerios olvidados y en los que aún permanecen.

La mayoría de estas fotos provienen de oficinas, campamentos y estaciones: Santa Luisa, Chile, Alemania, Flor de Chile, Lautaro, Moreno, Severín, Catalina, Refresco.

Esta variedad de imágenes da cuenta de una historia particular: la explotación del nitrato de sodio en las pampas de Taltal, que es un vaivén de apertura y cierre de oficinas salitreras. Esta industria que comienza primigeniamente a mediados del siglo XVIII llega a implementarse a fines del siglo XIX en el cantón de Taltal, cuando la industria del nitrato ya tenía experiencias en las pampas de Tarapacá. La Guerra del Pacífico -o del Salitre- afianzó el negocio en manos principalmente del empresariado extranjero e impulsó los movimientos demográficos que poblaron las pampas, y que luego de la debacle del salitre pasaron sin rumbo claro a habitar los viejos puertos salitreros, entre ellos el de Taltal.

Taltal y su pampa alcanzaron durante este período niveles poblacionales y un movimiento económico y social inéditos en su extensa historia. Decenas de oficinas salitreras -cada cual con sus campamentos auxiliares-, una extensa línea de ferrocarril y un

dinámico puerto, configuraron un complejo modo de explotar y asentarse en la pampa calichera.

La caída definitiva de la industria y los asentamientos salitreros no fue tan abrupta como se ha entendido tradicionalmente, siendo su paulatino y zigzagueante descenso -a partir de la crisis de 1930- un proceso histórico y social más bien desconocido fuera del ámbito local. Oficinas como Santa Luisa, Flor de Chile y Alemania sortearon esta debacle alimentando durante años el arraigo a la pampa y, al mismo tiempo, la frustración de vivir en ella.

Millares de personas -obreros, mujeres, empleados y empresarios- protagonizaron durante varias generaciones y en distintas circunstancias una intensa vida laboral y social, de la cual obtenemos algunas luces en esta recopilación de imágenes, que intentan retratar tanto la vida pública como la, a veces, escurridiza intimidad familiar.

Lo distendido y lúdico de las fotografías que se presentan en este *álbum* esconden situaciones menos divertidas. El cantón de Taltal fue el que presentó el patrón salarial más bajo de los cantones salitreros y los accidentes laborales, dadas las deplorables condiciones de trabajo, fueron muy frecuentes. Pese a esto, la imagen que tenemos del obrero salitrero es de una apariencia recia y estoi-

ca. Al menos es esa la visión que nos proporcionan las Guías Administrativas y Comerciales de inicios del siglo XX, ahí obreros y niños obreros de cada oficina posaron rígidos y dignos.

A inicios del siglo XX para las familias pampinas las fotografías eran un bien escaso. Se debía tener una costosa y aparatosa cámara para retratarse, no ocurriendo lo mismo con los industriales y comerciantes extranjeros y nacionales, quienes pudieron posar y representarse con holgura en fotografías más íntimas. El obrero sólo se representó en fotografías en tanto obrero, quedando velada la vida cotidiana de los campamentos pampinos al menos para el ciclo clásico del salitre que se extiende hasta la década del '30.

La popularización de la fotografía, a partir de la segunda mitad del siglo, es la que ofrece un panorama visual más amplio. El fotógrafo itinerante que ofreció imágenes por las pampas hizo que la fotografía alcanzara a otros actores, que inmortalizarse en el recuerdo de la foto no fuera algo que se escapara de las manos. Es ahí cuando se les ve más sueltos ante la cámara, más desinhibidos; había que posar, verse bien... quién sabe, tal vez en esa misma imagen sobrevivieran para la posteridad.







Fiesta de la primavera, Taltal. 1929. AMACR



Hombres y niños, plaza de Flor de Chile. circa 1960. Fotografía de Dionisio Alvarado



Parque de casa de Mr. Burns, Taltal. circa 1920. AMHN



Fiesta de la Primavera
1920
Taltal



Fiesta de la primavera, Taltal. 1953. Fotografía de Sergio Arévalo



Hombres en Flor de Chile.
circa 1960. Fotografía de Dionisio Alvarado



Hombres en Plaza de Flor de Chile.
circa 1960. Fotografía de Dionisio Alvarado.



Grupo en playa al Norte de Taltal. circa 1960. Fotografía de Dionisio Alvarado.



Hombres y niños en la oficina Flor de Chile.
circa 1960. Fotografía de Dionisio Alvarado.



Familia en Plaza de Taltal.
circa 1930. AMACR



Familia en Taltal. *circa 1930. AMACR*



Familia en Taltal. *circa 1930. AMACR*



Hombres festejan, Taltal. *circa 1930. AMACR*



Poza de la Tortuga, Taltal. *circa 1920. AMACR* |



Jóvenes en auto por Taltal.
circa 1920. AMACR



**Hombres en casa de la Administración de
Taltal Railway Co.**
circa 1920. AMACR



Vestíbulo de oficina Chile.
circa 1930. AMHN



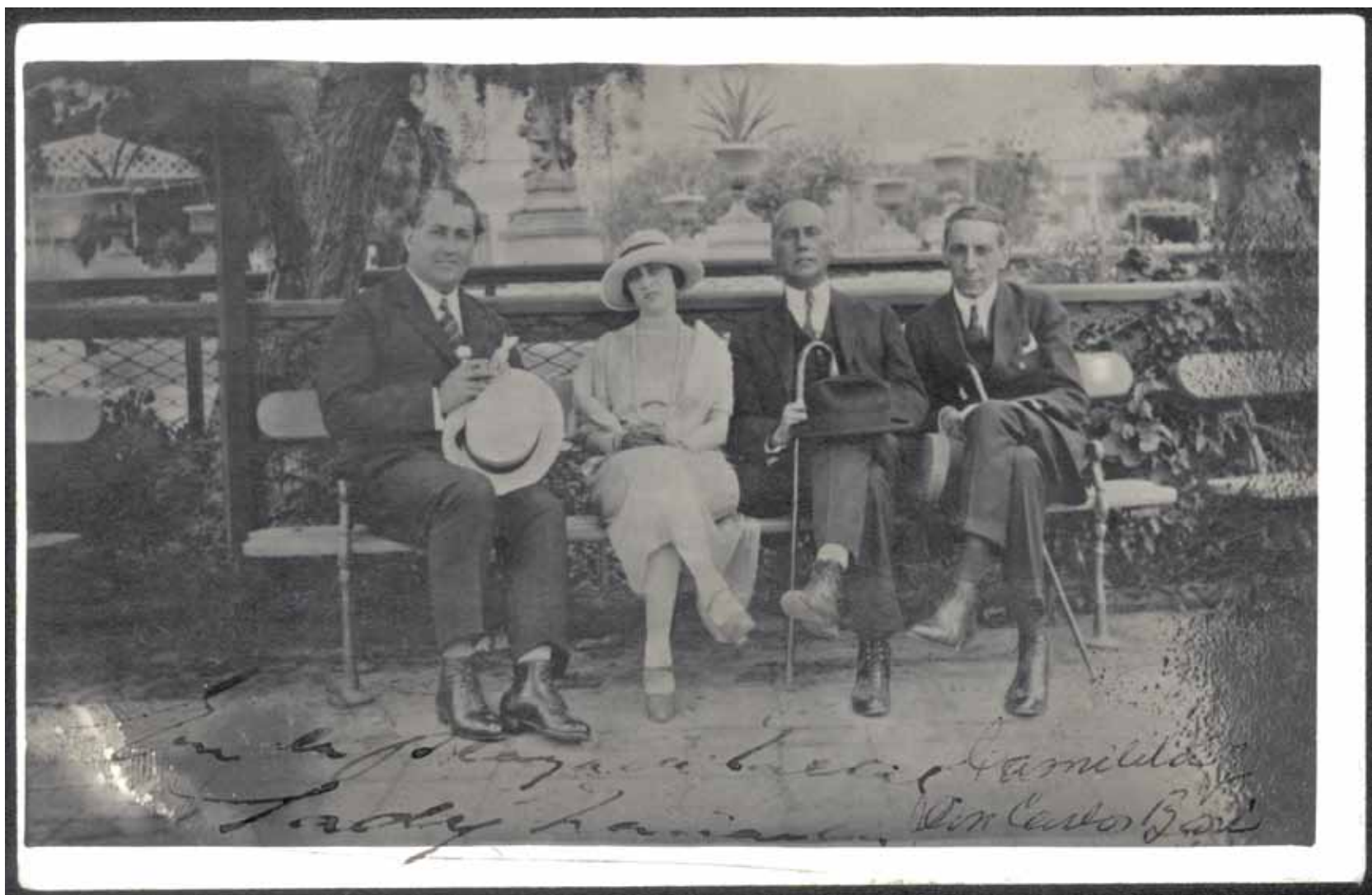
Transporte Taltal-Antofagasta.
circa 1950. AMACR

Matrimonio en Taltal.
circa 1930. Cenfoto



**Grupo musical de profesores,
Club Pampa de oficina Alemania.**
1974. Fotografía de Juan Rojas





Sady Zañartu y amigos, Taltal. circa 1930. Cenfoto

Quince años: pronto se
conformaron y viajamos
de vez en cuando pronto.
Luzmila cartita en un
al parte de Antofagasta
para Taltal y cuando bajé
famos, de Chuquiaguano
Chonde de un, una presento
con un muchacho esto.
Agu' en Taltal siempre
hacen recuerdos de Ud y
papa. Gallego subamos
a la Ofema y Chile y
después viajamos hasta
La Serena. Nuestro viaje
de Mejiles todavía me está
recuerdo esperando arreglar
la situación. La Pasena
La pasamos aquí, un
punto de demarcación hasta
en Cuente al negocio Louis
con gaites y en parte de
la llevan los hoteles y viajamos
buen que me encargaron
a seguir hasta que salgamos
de Chile. Luego irá con
unos largos. La que estamos
en la Playa de Taltal que
está un momento de todos
felices Pascuas, un día de bon

Sady Zañartu y amigos, Taltal. reverso. Cenfoto



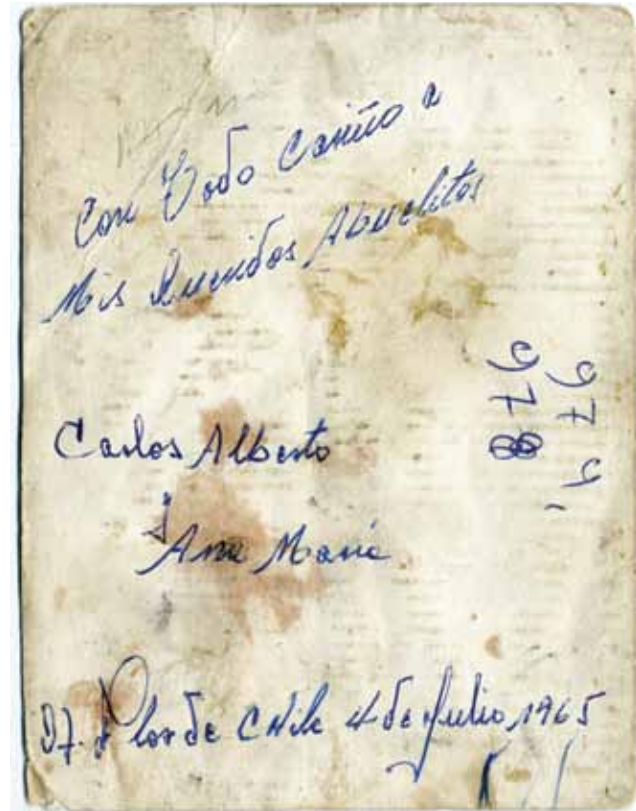
Hombres Flor de Chile.
circa 1960. Fotografía de Dionisio Alvarado



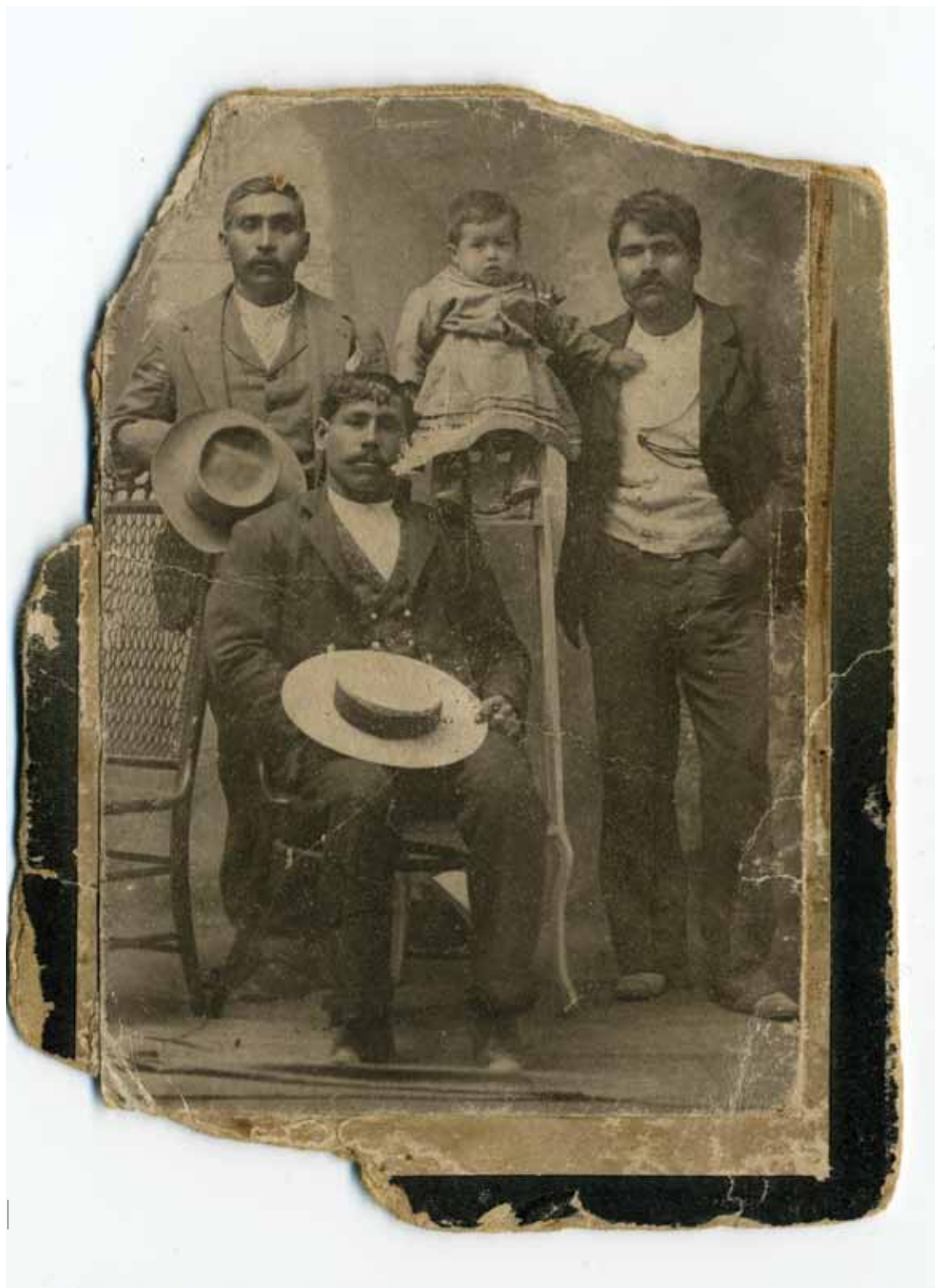
Niños, Escuela N° 6 de oficina Alemania. |
circa 1970. Fotografía de Juan Rojas



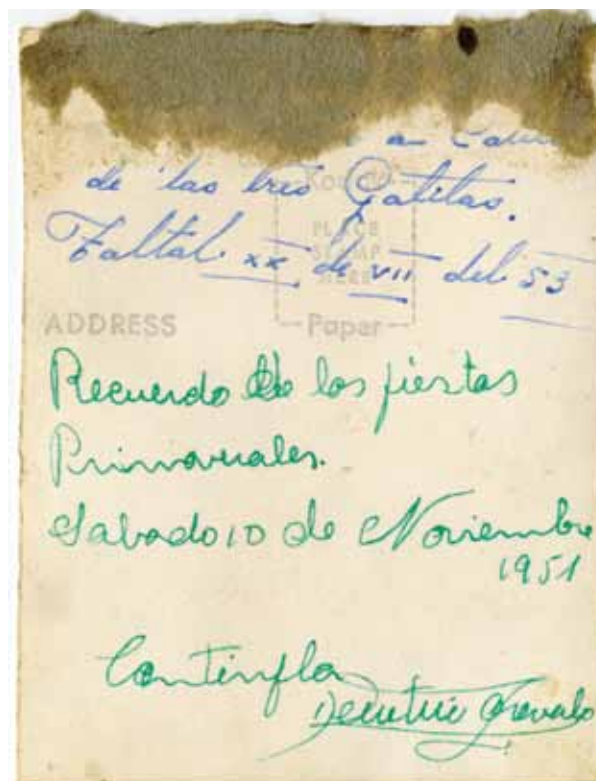
Niño en oficina Alemania. 1975. *Fotografía de Juan Rojas*



Niños en Flor de Chile.
1965. Fotografía de Caracho Montenegro



Hombres y niño, Taltal.
circa 1900. AMACR



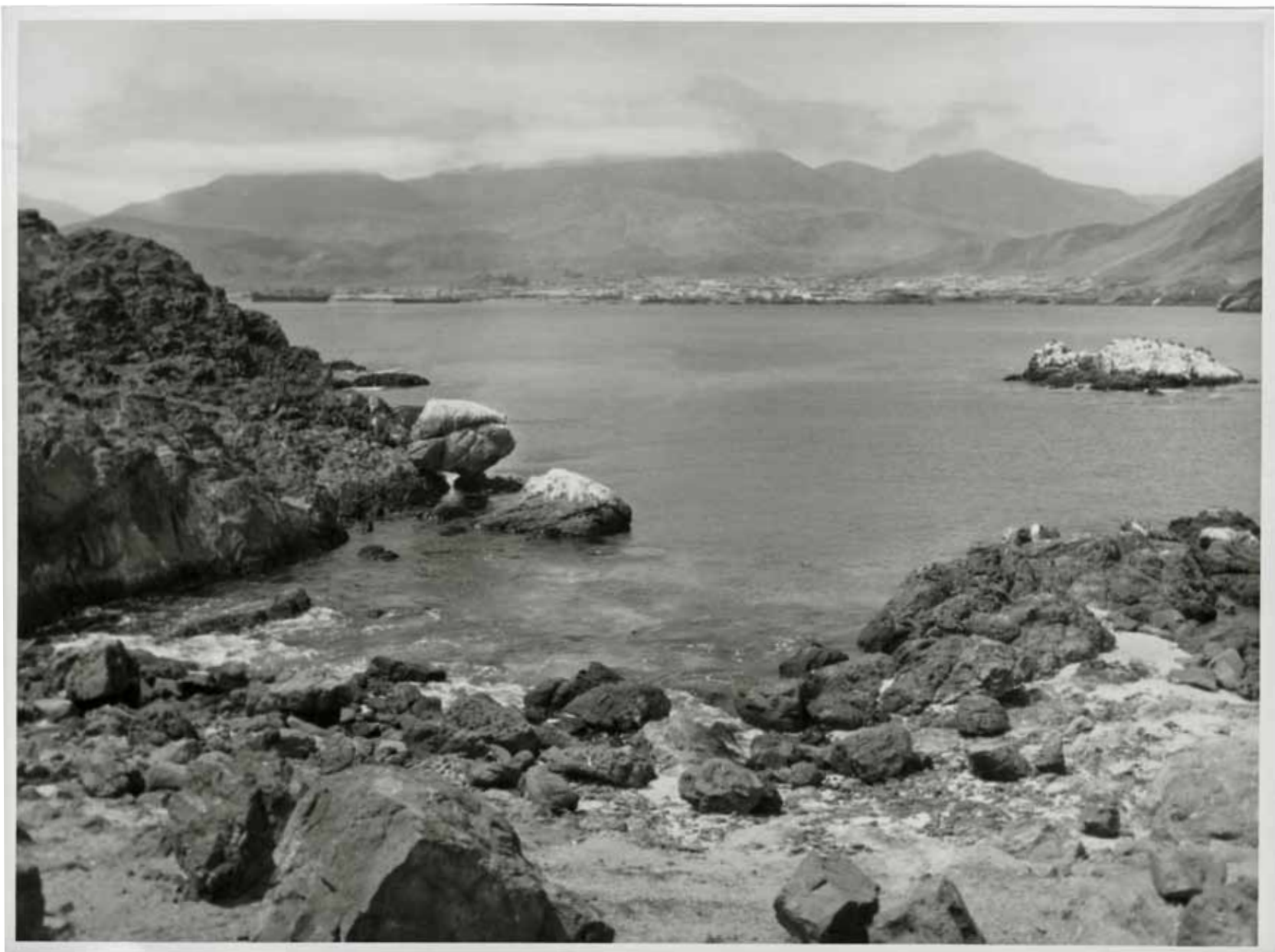
"Cantinfla" en la fiesta de la primavera.
1951. Fotografía de Sergio Arévalo



Hombres en la Flor de Chile.
circa 1960. Fotografía de Luis Guillermo San Francisco



Obreros, Taltal. *circa 1930. AMACR*



Panorámica de Taltal desde el Sur de la bahía. circa 1910 AMHN

AGRADECIMIENTOS

Esta obra fue posible gracias a la colaboración de muchas personas.

Nuestros agradecimientos a todas y todos quienes contribuyeron con sus fotografías y compartieron sus atesorados recuerdos de la vida en las pampas de Taltal para la publicación de este libro: a Ismael Malebrán, Juan Araya, Dionisio Alvarado, Sergio Arévalo, Juan Rojas, Lina Lemus y Luis San Francisco. Agradecemos también el interés y la ayuda de Juan Rodríguez, Sergio Araya, Doris Cuadra, Juan González y Carlos Contreras. Nuestro reconocimiento para Rodolfo Contreras del Museo Augusto Capdeville Rojas de Taltal, quien nos abrió el archivo fotográfico del museo.

A Paulina Riquelme quien diseñó los afiches de difusión del concurso que nos permitió acceder a algunas fotos. A Sebastián y Benjamín Pizarro, Mario Castillo y Radio Bahía de Taltal por permitirnos difundir el proyecto en la comunidad. A Francisco Gallardo por su ayuda en materia bibliográfica. A Rodrigo Cortés quien nos apoyó en la logística del trabajo de campo. A Ricardo Pereira y Benjamín Ballester por su interés y colaboración constante en los temas del ciclo del salitre. A Manuel San Francisco por su labor en la pesquisa fotográfica y compartir con nosotros su conocimiento sobre la época salitrera de Taltal.

Primera Edición:

500 Ejemplares
Marzo 2011

Número propiedad Intelectual:

201542

Número ISBN:

978-956-345-183-2

Investigación, Textos y Recopilación imágenes:

Alexander San Francisco
Jairo Sepúlveda
Bruno Jiménez

Fotografías Color:

Kurt Petautschnig

Digitalización y Limpieza:

María José Julio

Diseño y Diagramación:

Matías Arancibia

Impresores:

Escorpio Impresores

Impreso en Chile



Antofagasta

Cultura





