



NAMUR MAGAZINE

5000 NAMUR 1 - P501027



n° 49
MARS 2006

Sommaire

n° 49 de mars 2006



ÉDITORIAL

2 | ÉVÉNEMENTS

Le Giro à Namur le 8 mai : Avanti les vélos !

Spectacle Al Andalus et Jumping
Namur en mai

6 | FESTIVITÉS

Folknam se donne en spectacle

7 | CITADELLE

Esplanade du Guetteur :
passe recomposé

8 | CULTURE

Hommage à quelques illustres Namurois
Nam In Jazz : 10 ans d'âge
Les mots de la bouche
Agenda Théâtre de Namur

14 | JEUNESSE

Des ailes, des œufs et des Nutons à la Citadelle
Olympiades : entraide et fair-play
Printemps des Sciences et Exp'Osons
Stages et plaines de vacances à Pâques

17 | SPORT

Agenda

18 | PORTRAIT

Claude Langue : Quand la nuit tombe

19 | VIE DES QUARTIERS

L'Internet pour tous
Les Messagers de la Démocratie
La Solidarité passe par Namur

22 | SOCIAL

Médiation : code de la route et bail

23 | VIE COMMUNALE

Élections communales : vote des non-Européens
Budget en équilibre, taxes inchangées
Travaux en cours et à venir

28 | MOBILITÉ

Mobilité à Namur : un bon plan
La Namourette en gouquette

31 | SECURITÉ

Police locale : bilan et perspectives

32 | ENVIRONNEMENT

L'éco-consommation prend de la bouteille
Journées portes ouvertes, fiche énergie

35 | TOURISME

Chlorophylle et Macadam

36 | CE QUE LES LIEUX DISENT



Chères Amies,
Chers Amis,

Plus aéré, plus moderne, plus étoffé, Namur Magazine nous revient avec un petit goût d'air frais et un vrai désir de renouveau. Tout un symbole à l'approche du printemps qui, cette année, se déclinera de mille et une façons...

En deux roues avec les champions du Giro d'Italie...

Le 8 mai, ils grimperont au sommet de notre citadelle pour une arrivée d'étape qui n'aura rien à envier au rendez-vous des bords de Meuse du Tour de France 2004. Une fois encore, les médias diffuseront des images de notre belle cité aux quatre coins du monde...

En bateau avec nos Namourettes...

Notre Ville, souhaitant pérenniser ce nouveau mode de transport, a décidé d'acquérir les deux embarcations existantes et d'en construire une troisième. Cette saison, elles seront donc trois à voguer sur les eaux namuroises.

À pied, en vélo, en bus ou en auto dans des rues mieux sécurisées et mieux adaptées...

La rénovation des quartiers du centre et de la périphérie se poursuit. Depuis quelques mois, l'Avenue des Champs Elysées comme l'Allée du Moulin à Vent à Bouge, la rue Lambaitienne à Wierde ou la rue du Trou du Loup à Dausoulx arborent un nouveau look. Bientôt, nous inaugurerons la rue Salzennes les Moulins, la Place des Cadets et la Place l'Illon... A Namur, chaque chantier est guidé par cette volonté du Collège d'allier sécurité, convivialité et esthétique. A ce propos, signalons l'installation prochaine d'un tout nouveau mobilier urbain. Il se composera de bancs, de bacs à fleurs, de bornes de propreté et pour répondre à la nouvelle législation... de cendriers urbains.

À cheval sur le sol namurois...

Cette année, les superbes étalons et autres pur-sang de Zingaro ne seront pas les seuls à fouler le sol de la Citadelle. En mai, renouant avec une longue tradition de compétitions équestres, le site accueillera le Jumping Namur Citadelle. Ces manifestations seront encadrées par la brigade équestre de la police. Quelques jours plus tôt, au Palais des expositions, « Pura Pasion » nous fera vivre la passion d'un homme pour son cheval. Sport et féerie s'uniront pour notre plus grand plaisir à tous.

En virtuel avec internet...

Le dynamisme et la motivation de l'Espace communautaire - Maison des Jeunes -, soutenu par l'Echevinat des Affaires sociales et la Région wallonne, est à l'origine de la création d'un espace public numérique dans le quartier des Balances. D'ici septembre, 15 ordinateurs seront mis à la disposition des habitants. Il s'agit d'une première étape... Le projet sera prochainement étendu aux autres quartiers de logements sociaux.

De quoi permettre aux petits comme aux grands de surfer sur le net à la recherche de renseignements divers...

Namur n'a décidément pas fini de nous surprendre... Sous le soleil tant attendu des beaux jours, je vous invite à la revisiter... Plongez-vous dans ses activités sociales, culturelles et sportives... Baladez-vous dans ses parcs et quartiers fleuris...

Ensemble, fermons la porte de l'hiver et retrouvons Namur ensoleillée !

Bernard Anselme
Bourgmestre de Namur

COVER : le Giro



APRÈS LE SUCCÈS DU TOUR DE FRANCE EN JUILLET 2004, LA WALLONIE LANCERA LE GIRO D'ITALIA LE 6 MAI PROCHAIN. NAMUR, QUI ABRITE UNE COMMUNAUTÉ ITALIENNE ASSEZ IMPORTANTE, ACCUEILLERA LES COUREURS VENUS DE PERVEZ, LE 8 MAI. L'ARRIVÉE SE DÉROULERA AU SOMMET DE LA CITADELLE TRANSFORMÉE POUR L'OCCASION EN BASTION DU VÉLO.

AVANTI LES VÉLOS!

La 89ème édition du GIRO prendra son départ en Wallonie avant de rejoindre l'Italie.

Le lundi 8 mai, Namur aura la chance d'accueillir, aux alentours de 16h30, la 2ème étape de la "course rose", soit plus de 200 km.

Les coureurs entreront en territoire namurois par Perwez via la Nationale 80 (Gelbressée). Ils emprunteront la chaussée de Louvain, passeront par la place Léopold pour rejoindre la route Merveilleuse par le pont de la Libération et le pont de l'Evêché. Un beau parcours, pour les cyclistes et les milliers de spectateurs, qui se clôturera par une arrivée toute en grimpette sur l'esplanade de la Citadelle où seront installées plusieurs tribunes accessibles aux spectateurs.

Infos sur les routes coupées, la circulation déviée ou le stationnement interdit

→ www.ville.namur.be

Infos sur les parcours en Wallonie

→ www.giro2006.wallonie.be

Site officiel du Giro traduit en français

→ www.giroaditalia.it

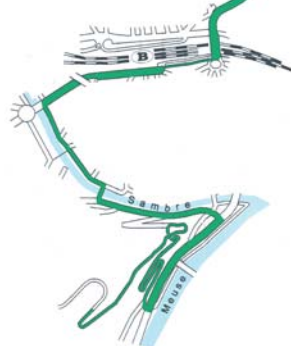
Infos sur le circuit des bus et le transfert de la gare des bus (de la place de la Station à la place Léopold) à la Maison du TEC

tél : 081 25 35 55

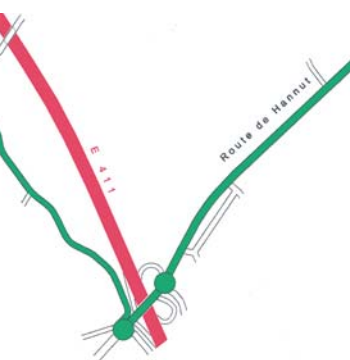
→ www.infotec.be



Service des Sports
Hôtel de Ville
tél : 081 24 60 01 ou
24 63 73



Giro d'Italia



© photos Giro



Exposition du 24 avril au 12 mai à
l'Espace Beauregard du Casino de Namur,
1 avenue Baron de Moreau à Namur.
Service de la Culture - tél : 081 24 64 36

Le Circolo Sportivo e Recreativo,
quartier général
des Italiens de Namur

PICCOLO ADRANO

C'était le 18 mai 1946. **Giuseppe Trimboli** débarquait en Belgique avec une dizaine de jeunes Italiens, tous originaires d'Adrano, village situé près de l'Etna, en Sicile. Cette année-là, l'Italie et la Belgique signaient un accord, "l'Accordo Uomo - Carbone". En échange d'un travailleur italien, notre pays garantissait la fourniture de sacs de charbon à l'Italie. En quelques mois, des dizaines de milliers d'Italiens - tous en bonne santé, condition sine qua non ! - sont arrivés à la gare de Waterschei pour être envoyés, certains dans les mines, d'autres dans les usines ou les carrières. La plupart des compagnons de Giuseppe sont rentrés au pays après quelques semaines, dégoûtés par les conditions de vie et de travail imposées à cette main-d'œuvre immigrée. Giuseppe est resté. Il a travaillé un peu dans une mine, puis dans une carrière du côté de Dinant, ensuite comme maçon ou manoeuvre à Châtelineau, Farciennes, Auvélais, Namèche... Au turbin minimum douze heures par jour, six jours sur sept.

Après quelques mois, sa femme, Giuseppina, l'a rejoint avec leur bébé. Ses sentiments à l'époque ? La Sicile, c'était le soleil, la mer, le village, la famille. C'était aussi la misère ! En Belgique, Giuseppina a pu nourrir ses enfants. Des tartines et un lit, c'était tout ce qu'elle demandait !

Les Trimboli habitaient avec d'autres familles siciliennes dans une bâtisse de la rue des Brasseurs, où les loyers étaient abordables et les Italiens, tolérés. Le dimanche, les familles se retrouvaient chez Marinetta pour boire un café ou sur la place Maurice Servais. Pour **Placido Palermo**, qui a quitté sa Sicile natale pour travailler comme mécanicien dans les années 60', il n'y avait pas de dispute avec les Belges, mais les Italiens n'étaient pas toujours les bienvenus. Lorsqu'ils papotaient, dans la rue, ils recevaient parfois des mégots ou des seaux d'eau sur la tête. C'est ainsi que Placido Palermo a eu l'idée de créer un cercle pour les immigrés, la Casa Nostra qui est devenue le

Circolo Sportivo e Recreativo en 1973. Il y a quelques années, le cercle a quitté la rue des Brasseurs pour s'établir rue Denis-Georges Bayar, derrière la gare de Namur. De même, la plupart des Siciliens ont quitté le vieux Namur pour s'installer à Suarlée, Saint-Servais, Jambes... Giuseppe et Giuseppina Trimboli restent fidèles au quartier. Ils ont sept enfants, treize petits enfants, six arrière-petits enfants qui viennent régulièrement les voir, rue des Fossés Fleuris. Placido Palermo passe aussi "salutare" son ami Peppino, son ange gardien comme il l'appelle. Tous deux ont gardé l'amour et l'accent du pays, un accent parfois mâtiné de wallon. Lorsqu'ils parlent de l'Italie, lorsque Giuseppe entonne "Mamma" ou "Ô Sole Mio", l'émotion est là, dans le regard, dans la voix. Aujourd'hui encore, les deux hommes se considèrent comme des immigrés. Ils peuvent désormais voter - un vrai miracle pour Placido ! - mais ils n'ont pas la carte d'identité belge. Avec le recul, ils ne regrettent pas leur choix. La Belgique les a accueillis quand ils étaient dans la misère. Ici, ils ont trouvé un boulot, un toit, ils ont fondé une famille. Cette famille qui, aujourd'hui, plante ses racines en terre namuroise.



Giuseppe et Giuseppina Trimboli (à gauche sur la photo) ont été parmi les premiers Siciliens d'Adrano à poser leurs valises dans le quartier des Brasseurs, à Namur, baptisé Il Piccolo Adrano.



EN TRAÇANT LA LIGNE DE DÉPART DU GIRO EN WALLONIE, LES ORGANISATEURS ONT VOULU RENDRE HOMMAGE À CES MILLIERS D'ITALIENS QUI ONT QUITTÉ LEUR PAYS POUR VENIR TRAVAILLER DANS LES MINES, LES CARRIÈRES, LES USINES ; AUX GUEULES NOIRES QUI ONT LAISSÉ LEUR VIE AU FOND D'UN PUITS ET PLUS LARGEMENT, À TOUS CES EXILÉS QUI VIVENT AUJOURD'HUI ENCORE EN WALLONIE. UNE EXPOSITION À L'ESPACE BEAUREGARD DU CASINO RETRACERA LEUR PARCOURS ET S'ATTACHERA PLUS PARTICULIÈREMENT À L'HISTOIRE DES PREMIERS IMMIGRÉS VENUS DE SICILE.

LE COMITÈS A 20 ANS

Le Comitès (Comitati degli Italiani all'Estero), présidé par Placido Palermo, a été créé par l'Italie en 1986 pour aider les Italiens vivant à l'étranger. En plus d'une assistance administrative, il organise des cours d'italien (ouvert à tous) et des petites manifestations comme cette fête pour les seniors d'origine italienne, le 13 mai, à la salle du Bienvenu à Wépion.

[**COMITÈS**, 32 rue Patenier à Salzinnes - tél : 081 73 67 13 ou 21 31 57]

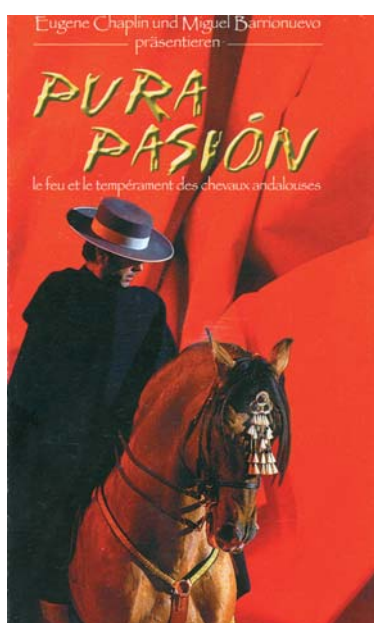
LE CHEVAL, PASSIONNÉMENT

A QUELQUES MOIS DE LA VENUE DU NOUVEAU SPECTACLE DE ZINGARO, À LA CITADELLE, DEUX GRANDS ÉVÉNEMENTS ÉQUESTRES SONT ATTENDUS À NAMUR AU PRINTEMPS.

L'UN, PLUS ARTISTIQUE, DÉPEINT LA PASSION D'UN HOMME POUR SON CHEVAL SUR FOND DE MUSIQUES ARABO-ANDALOUSES. L'AUTRE, PLUS SPORTIF, TOUCHE D'AVANTAGE AUX ÉPREUVES DE

COMPÉTITION

ET AUX ANIMATIONS. CES DEUX ÉVÉNEMENTS ORGANISÉS AVEC LE SOUTIEN DE LA VILLE DEVRAIENT ATTIRER UN LARGE PUBLIC À NAMUR ET SUR LES HAUTEURS DE LA CITADELLE



Du 12 mai au 14 mai, Namur a le privilège d'accueillir pour la Belgique le spectacle "Al Andalus" de la compagnie Pura Pasión. Avec Eugène Chaplin (le fils de Charlie) en voix off, ce spectacle raconte la passion entre un maître écuyer et son magnifique

cheval Al Andalus. Il marie l'équitation aux musiques arabo-andalouses et à la danse flamenco, en explorant toutes les possibilités équestres : pas de deux avec la garrocha, quadrille, cabriole, voltige ou encore Doma Vaquera... A travers ce programme élaboré, le maître écuyer Miguel Barrionuevo met en scène

une vingtaine de ses meilleurs chevaux, Pure Race Espagnole et Lusitaniens, accompagnés par les chevaux Arabes des frères Reda. Un grand spectacle pour toute la famille et même pour les écoliers qui le découvriront en primeur le 12 mai.

"Al Andalus" à Namur Expo le vendredi à 10h (pour les écoles), les vendredi et samedi à 20h, le dimanche à 15h. Prix : de 10 € (enfants) à 50 €. Maison du Tourisme - tél 081 24 64 49
infos sur www.purapasion.es

JUMPING À LA CITADELLE

Puissance le samedi (21h), avec des sauts spectaculaires qui dépasseront les deux mètres, et le Grand Prix le dimanche (16h). Parmi les épreuves internationales, le Teams Contest opposera des équipes venues de France, Allemagne, Luxembourg, Espagne, Brésil, du Qatar ainsi qu'une équipe de Namurois formée d'anciens cavaliers ! Au programme également, des démonstrations western, du dressage, de l'attelage, des jeux équestres pour les enfants, des stands de restauration et une fête sous chapiteau en soirée.

Asbl Jumping Namur Citadelle
tél : 0472 58 21 16
ou 0475 87 68 74

Autre grand événement équestre, le Jumping Namur Citadelle accueillera les meilleurs cavaliers belges sur l'esplanade du 18 au 21 mai. Ce concours permettra à la Citadelle de renouer avec une longue tradition de compétitions équestres qui a connu son apogée avec le Championnat de Belgique en 1989. L'ambition des organisateurs est de créer quatre concours au top en Wallonie pour encourager la participation des cavaliers wallons et assurer un certain équilibre sur le plan des compétitions avec la Flandre.

Le Jumping de la Citadelle comprendra deux temps forts : l'épreuve dite de la



NAMUR EN MAI

L'INCROYABLE AVENTURE HUMAINE

ILS S'APPELLENT NINO, HARRY, VERONICA, JACKIE, MONSIEUR ET MADAME LOMBART. VIENNENT DE FRANCE, D'ANGLETERRE, DU QUÉBEC, D'ITALIE, DE BELGIQUE. SONT UN PEU SALTIMBANQUES, UN PEU PHILOSOPHES, UN PEU REBELLES, UN PEU BARJOTS... DES GENS ORDINAIRES, COMME VOUS ET MOI. SAUF QUE... DURANT QUATRE JOURS, ILS VONT BROUILLER LES PISTES DE NOTRE QUOTIDIEN, DÉFRICHER DE NOUVEAUX TERRITOIRES ENTRE TROIS POTEAUX ET DEUX TROTTOIRS, PROVOQUER DES ÉCLATS DE RIRE ET DES COULÉES DE LARMES, CONSTRUIRE DE L'ÉPHÉMÈRE À PARTIR DE PETITS RIENS, SEMER DES GRAINES DE FOLIE ENTRE DEUX PAVÉS DANS LA MARE. RIEN QUE DU "JAMAIS VU À LA TV" !

Du 25 au 28 mai, le 11ème Festival des Arts forains installe tréteaux et entresorts à Namur. Chaque année, on s'y attend. Chaque année, pourtant, on se laisse surprendre. Parce que Namur en Mai, c'est une flopée de créateurs qui débarquent et vous balancent comme ça leur petit numéro rigolo sans avoir l'air d'y toucher mais c'est trop tard, le mal est fait. On en redemande ! Des exemples ? À la pelle ! Tenez. Lombart contre Lombart par la Compagnie du Thé à la Rue. C'est dramatique ! Ça commence comme une partie de pétanque entre monsieur et madame Lombart, un couple de Français moyens qui joue son avenir à coups de cochonnet. Très vite, ça dérape. Comment ça se termine ? Par trois points de suspension ! Qui a gagné, monsieur ou madame ? À vous de juger !

Un autre exemple significatif. Jackie Star. Ici aussi, ça décolle piano. Une dame, ancienne hôtesse de l'air bien comme il faut, présente une conférence sur l'élégance et la beauté. Et puis tout se dégingue. Toutes les fêlures, les tragédies, remontent à la surface. Madame pète les plombs et la conférence vire au trash !

Pour Jean-Félix Tirtiaux, tête pensante de Namur en Mai, ces deux spectacles donnent le ton du festival cette année : des femmes au cœur de la création, des écritures très contemporaines, des histoires centrées sur la personne et au final, les banalités et petits travers du quotidien qui éclatent en saynètes burlesques.

À côté des gens d'apparence ordinaire, le festival fourmille d'individus vraiment bizarres avec lesquels on n'aurait pas trop envie, en temps normal, de fricoter. Et pourtant ! Que ce soit au coin d'une rue, dans l'intimité d'un entresort ou dans la cour d'une école, on risque bien de partager leurs aventures déjantées. On citera, au hasard des rencontres,

les bouffons d'*Insectomania* et leur spectacle à la gelée royale, mêlant grotesque et chansons a capella entre le miel de l'imaginaire et le piquant de la réalité... les *Homocatodiscus* affublés d'une tête en forme de lucarne... *Harry Sork*, l'homme en costume qui regarde les deux œufs de son petit déjeuner... la compagnie du *Frère de la Sangsue* et sa tragédie microscopique qui pulvérise l'émotion par la transcendance de l'oscillation suspecte... *De Stijle Want* et son *Lunapark* : une chambre à air, une tringle, des roulettes et c'est parti pour dix minutes d'autoscotter ! Au-delà de la farce, Namur en Mai, c'est aussi le rêve et les plaisirs de la fête : l'univers fleuri des *Quatre Saisons*... les conteuses en *Namourette*... *Nino* et son théâtre à l'italienne miniature de 710 places (dont 700 sont déjà réservées !)... *Italento* et sa boîte à musique géante qui déambule au son du piano et au rythme saccadé d'une ballerine... la compagnie du *Joli Cirkus*, son vélo enchanté (ou déjanté ?) et sa fin de sieste mouvementée... Sans oublier la *Fanfare du Belgistan*, les joueurs de feu, le marchand de bonbon, la vieille chenille papillon, le manège à bateaux...

Malgré le soutien financier de la Ville, Namur en Mai, on le sait, doit faire de gros efforts pour joindre les deux bouts. Cette année, le festival a donc fait appel aux pantins "Bénévoles" (c'est leur nom) du Tof Théâtre. Leur mission ? Vous simplifier la vie, de gré ou de force, derrière le bar, place Maurice Servais (centre nerv(i)eux du festival), dans la rue, au rayon boucherie ou aux abords des écoles. Dans leur élan de générosité, ces marionnettes sorties tout droit du Muppet show pourraient même vous attirer dans quelques recoins de la ville pour vous jouer leur petit numéro. Envahissants, mais vous verrez, pétris de bonnes intentions et tellement touchants, les Bénévoles de Namur en Mai !



Sou (1,5€) et Pass (18€) disponible sous le chapiteau, place Maurice Servais. Contes en Namourette les 26 et 27 mai de 20h à 23h avec embarquement près du pont de l'Évêché asbl Promotion des Arts forains, 160, rue des Brasseurs à Namur tél : 081 22 20 42 www.namurenmai.be

JOURS DE FÊTE

Envie de prendre l'air de bon matin pour retrouver les plaisirs de la chine, du vinyl à deux balles et de la loupiote à dix sous ? Ou de participer à l'une ou l'autre fête de village pour tailler une bavette avec Pierre et Jeanine pendant que Théo et Emma se payent trois tours de manège ? Ca tombe bien, avec la douceur printanière, nous reviennent les brocantes, foires et autres fêtes de village. Voici pêle-mêle quelques idées de virées au grand air.

Kermesse de **Vedrin** les 29 et 30 avril et Marche de la Saint-Eloi le 1er mai • Brocante de **Bomel** le 1er mai • Pavée de **Belgrade** les 13 et 14 mai • Festivités de la Pentecôte à **Jambes** avec élection de Miss et Mini Miss Corso le 13 mai, ouverture des métiers forains le 24 mai, marché de l'Ascension le 25 mai, spectacle de marionnettes, concerts et feu d'artifice le 4 juin, Corso (le 5 juin) • **Salzennes** en fête les 20 et 21 mai avec les 6h Vélo • Marche Gourmande à **Belgrade** le 21 mai • Kermesse de **Bouge** les 20 et 21 mai • Fête de la Fraise à la criée de **Wépion** avec Jogging de la Fraise (le 28 mai).

Service des Fêtes
Hôtel de Ville
tél : 081 24 63 33



FOLKNAM SE DONNE EN SPECTACLE

Le samedi 15 avril, Folknam fêtera ses 10 ans en grande pompe. Tous les habitués seront de la partie : Géants namurois, Royale Moncrabeau, Confrérie de la Malemort, Allers, Canaris, Bragards, Marcheurs Saint-Eloi, Sergent Benoît, Zouaves, mais aussi les confréries gastronomiques et les artisans créateurs. Tous profiteront de la **Journée du Folklore et des Traditions** pour faire montre de leurs talents sur la place d'Armes.

Une poignée de valeureux Liégeois leur prêteront main forte : des joueurs de drapeaux, des compagnies médiévales, des groupes de danse, sans oublier le Géant Tchanchès qui pourra tche-fyi avec Françwès ou fiestè avec Blanche de Namur et la Reine Margot pendant que Nanesse a le dos tourné. Ensemble, Namurois et Liégeois animeront la place d'Armes à partir de 10h30 pour ensuite déambuler dans les rues de Namur de 15h à 16h15. Après le rondeau final, ce sera au tour des spectateurs de monter sur scène au cours d'un bal folk organisé sur la place d'Armes de 18h à 20h. L'occasion de faire ses premiers pas avec un maître à danser accompagné de Folknam Music Trad. De 20h30 à 22h30, toujours sur la place d'Armes, un **spectacle son et lumière** retracera l'histoire de Namur, du Moyen Age à 1830, au travers des groupes médiévaux, folkloriques et militaires. C'est le trouvère Watrquet qui jouera le narrateur pour nous emmener sur les traces de Marie et Sire Spilar (qui nous ont légué la petite tour éponyme), Albert et Isabelle (fondateurs du Monastère de la Marlagne), Louis XIV (qu'on ne présente plus), Vauban (qui dessinait de jolies citadelles), Boufflers (qui construisait de jolis tunnels au pied des citadelles croquées par son ami Vauban) et d'autres gens encore qui ont marqué notre histoire à la pointe de leur plume ou de leur épée.

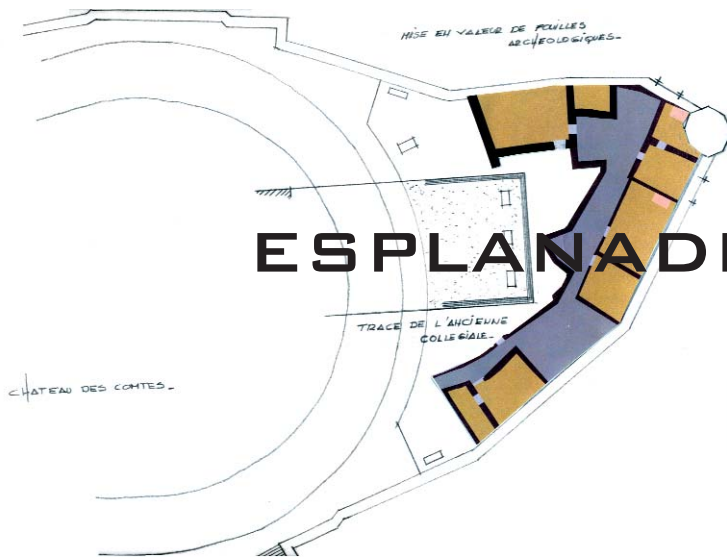
Folknam – tél : 081 73 56 08 - www.folknam.be/f

CHANSONS ET AIRS NAMUROIS DU XVE SIÈCLE

Sur une proposition de l'asbl Archéologie namuroise et de Cultura Europa, le groupe "Au pied de la tour", emmené par le Namurois Marc Malempré, a sorti un CD rassemblant dix chansons namuroises du 15ème siècle. Originalité de ces mélodies, leurs auteurs, Noël de Fleurus et son fils Jehan Taillefer, ne sont pas troubadours, mais greffiers. Leurs compositions ont été découvertes dans les archives de la Ville, en fin des registres administratifs qu'ils étaient chargés de tenir. En 1936, Ernest Montellier a retranscrit et publié ces chansons que le groupe "Au pied de la tour" a refaçonnées tout en délicatesse et en légèreté. À découvrir avec curiosité, en se laissant imprégner par ces mélodies d'un autre âge qui ont pour titres "Je ne suis gotte amoureux", "Vechi le temps bien pareit de doucheur", "Mon cuer pleure mais des yeux me faut rire"...

CD disponible à la boutique de Terra Nova, à la Maison du Tourisme, au Musée des Arts anciens, au Syndicat d'Initiative de Jambes et à la Seigneurie d'Anhaive. www.skene.be/ce.html





ESPLANADE DU GUETTEUR

PASSÉ RECOMPOSÉ

Les travaux d'aménagement se terminent sur l'**esplanade du Guetteur**. Ce petit espace en pointe cerné de parapets sera orné de plaques de lave émaillées qui rappelleront l'occupation religieuse au Moyen Age avec une représentation de la collégiale et des maisons des chanoines. Plusieurs pupitres seront bientôt installés, certains illustreront le Comté de Namur et l'Evêché de Liège, d'autres expliqueront aux visiteurs les différents niveaux de fouilles. A deux pas de là, une ancienne ruelle sera retracée au pied du Château des Comtes. Ces réalisations permettront de boucler la promenade médiévale du circuit d'interprétation. Les prochains chantiers de restauration concerneront la porte Médiane, la Boulangerie et l'une des murailles du Grand Fossé.

Parmi les autres aménagements qui devraient s'achever pour l'été, on peut citer la construction d'un nouvel espace d'accueil sur l'esplanade, la conception d'un jardin d'inspiration médiévale entre les tours César et Joyeuse ainsi que la création d'un jardin dédié aux senteurs dans le parc du Château de Namur. Sans oublier l'attraction attendue pour la belle saison, l'arrivée d'un tout nouveau **train touristique panoramique**.

Ça bouge également du côté de **Terra Nova**. Après la rénovation de la boutique en 2005, la Ville compte installer des modules de jeux pour enfants sur la terrasse et moderniser la salle des maquettes et les salles en location. Situées à proximité de la Maison des Mariages, bientôt inaugurée dans l'ancien Musée de la Forêt, ces salles séduiront certainement les tourtereaux !

A noter pour terminer l'installation à Terra Nova de l'artisane **Tamara Louis**. Dans son atelier aménagé au 2^{ème} étage de la caserne, elle réalise des sérigraphie textiles qu'elle vend à la boutique "Mes Tissages" tenue par Yasmina Laazaoui à la Vieille Forge.

LES RENDEZ-VOUS DE LA MALEMORT AUX ARMES, COMPAGNONS !

Si vous souhaitez retrouver l'esprit de franche camaraderie en vogue au Moyen Age, rendez-vous à Terra Nova, le premier samedi du mois. C'est là que s'entraînent au maniement des armes les célèbres compagnons de la Malemort en vue de leurs futures échauffourées. Venez les encourager le 1er avril, le 6 mai et le 3 juin entre 11h et 13h (entrée par le tunnel derrière le troll).

www.malemort.net

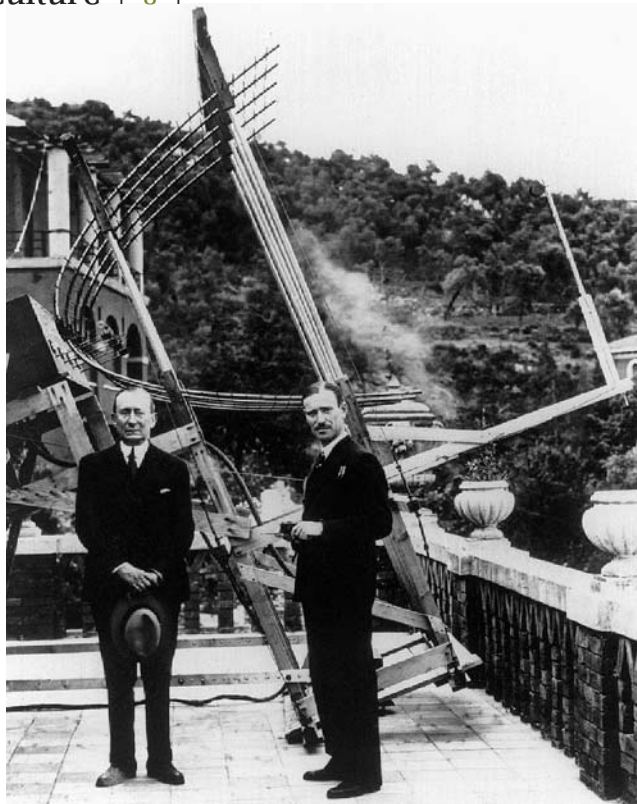
MÉDIÉVALES DE LA CITADELLE À VOS COSTUMES

Vous aimez vous déguiser ? Vous en pincez pour Arthur, son heaume et sa cotte de maille, le chevalier Bayard engoncé dans son harnois, Guenièvre, vêtue d'une cotte brune, les cheveux cachés dans sa coiffe de lin, sans oublier Blanche de Namur, Guy de Dampierre, Ermesinde et toutes ces figures, légendaires ou anonymes, du Moyen Age ? Dans le cadre des Médiévales de la Citadelle, qui se dérouleront les 1er et 2 juillet prochains, la Ville organise un grand concours de mode médiéval doté de moult prix dont, d'office, deux entrées gratuites. Les participants défilent par couple (au choix, gente dame et joli damoiseau, chevalier et écuyer, châtelain et serf, moine et manant, mercenaire et artisan...) devant un parterre composé de médiévistes et de personnalités namuroises.

Inscriptions au Service Information Communication - tél : 081 24 65 13 ou formulaire à télécharger sur www.ville.namur.be.



Citadelle de Namur - tél : 081 65 45 00
www.citadelle.namur.be



HOMMAGE À QUELQUES ILLUSTRÉS NAMUROIS

Connaissez-vous Louis Mathieu, fabricant d'instruments de chirurgie comme l'extracteur des corps étrangers de la vessie et le célèbre bras artificiel ? François-Joseph Dizi, créateur de la fameuse harpe perpendiculaire ? L'ingénieur Gaston Mathieu (photo ci-dessus), bras droit du célèbre Marconi avec lequel il a mis au point la station émettrice de Radio Vatican en 1931 ? Ou encore Marianne Van Hirtum, poétesse et peintre surréaliste qui a fréquenté la bande à Breton ? Ils sont Namurois et même si tous n'ont pas donné leur nom à une rue, ils ont à leur façon porté haut les couleurs de notre cité à travers le monde de 1830 à nos jours.

La Ville a décidé de les sortir de l'oubli en leur consacrant une exposition du 1er au 26 avril à la Galerie du Beffroi. On oublie donc les Namurois de renom (les Rops, Michaux, Bovesse...) pour se focaliser sur les personnalités plus discrètes mais néanmoins "rayonnantes" : inventeurs, artistes, chercheurs, architectes...

Les notices biographiques qui accompagnent les portraits et pièces de collection s'inspirent du Dictionnaire biographique des Namurois édité par le Guetteur wallon à l'occasion de son 75ème anniversaire. L'ouvrage sera mis à la disposition des visiteurs.

Toujours à l'Espace Beffroi, deux expositions mettront en lumière des talents artistiques namurois. La première sera consacrée aux photographies et illustrations réalisées par les ateliers adultes et jeunes du Centre d'Expression et de Créativité du Théâtre de Namur, ateliers animés par les photographes Jonathan et Baudoin Lotin et par l'illustratrice Laurence Afano (du 1er au 20 mai).

La seconde exposition rendra hommage au sculpteur Dominique Berger, disparu il y a vingt ans (1942-1986). Elle réunira 40 œuvres majeures en marbre, terre cuite, bois, bronze, plâtre doré (du 24 mai au 11 juin).

Espace Beffroi à Namur, ouvert du lundi au samedi de 11h à 18h et le dimanche de 12h à 18h
tél : 081 26 26 38
Bibliothèque communale - tél : 081 24 60 54
Service Animation Urbaine (DICAU) - 081 24 71 32

VISIONS PARTAGÉES ENTRE ROPS ET KUBIN

Le Musée Rops aime provoquer des rencontres entre l'univers ropsien et les œuvres d'artistes inspirés par les mêmes thèmes : la femme, le plaisir, la mort, le diable... Du 18 mars au 18 juin, les gravures et dessins de Rops seront confrontés à l'univers fantasmagorique de l'autrichien Alfred Kubin dans une double exposition organisée à l'occasion de la Présidence autrichienne du Conseil de l'Union européenne. L'Hôtel de Ville de Bruxelles accueillera 37 dessins de Kubin et une sélection d'œuvres de sa collection privée provenant du Landesmuseum en Autriche (Daumier, Ensor, Gauguin, Goya...). Quant au musée namurois, il a choisi de mettre en parallèle les thèmes de prédilection de Kubin et Rops à travers plus de 70 dessins où l'on retrouve ce même esprit, à

la fois visionnaire et macabre. L'exposition mettra également en avant une série d'ouvrages illustrés par Rops, Ensor, Redon et par Kubin, lui-même auteur d'un roman fantastique et d'une autobiographie.



Alfred Kubin,
Die Haarschleppende,
1900-1903

[Exposition "L'obsession. Visions partagées autour d'Alfred Kubin" accessible tous les jours (sauf lundi) de 10h à 18h au Musée Félicien Rops, 12 rue Fumal à Namur - tél 081 22 01 10. www.ciger/rops.be]

PLAISIRS DES SENS

Le **Printemps des Musées** aura pour thème les plaisirs. Le dimanche 21 mai, les musées namurois (gratuits pour l'occasion) en profiteront pour mettre vos sens en éveil, le temps d'une visite ou d'une animation. Le Musée de Croix sortira ses beaux livres, sa belle argenterie et ses tables à jouer pour ensuite charmer vos oreilles lors d'une séance de contes coquins animée par la Maison du Conte (15h). Le Musée des Arts anciens lèvera le voile sur la personnalité et l'œuvre du peintre Henry Blès lors d'une visite guidée (10h, 14h, 16h). Le Musée Rops vous proposera lui aussi une visite guidée emmenée par Félicien lui-même (joué par Thierry Robbrecht) qui ne manquera pas d'évoquer sa vision plutôt libertine des plaisirs à travers son œuvre, sa correspondance, ses voyages (samedi 18h, dimanche 14h30 et 16h30). A la Citadelle, l'Espace archéologique Saint-Pierre clôturera son exposition "Mineurs d'un autre âge" par des visites familiales (samedi de 18h à 20h) complétées, le dimanche, par un atelier de céramique.

Musée de Croix, 3 rue Saintraint - tél : 081 24 87 20
Musée Rops, 12 rue Fumal - tél : 081 22 01 10
Musée des Arts anciens, 24 rue de Fer - tél : 081 22 00 65
Espace Saint-Pierre, 23 route Merveilleuse - tél : 081 25 02 83



NAM IN JAZZ

10 ANS D'ÂGE

Pour ses dix ans, le Nam in Jazz invite un grosse pointure du jazz. Saxophoniste, compositeur, pianiste au besoin, chanteur, poète, dramaturge et professeur de musique afro-américaine, **Archie Shepp** affiche plus de 40 ans de carrière, une discographie à rallonge et un nombre impressionnant de concerts partout dans le monde. Cet immense musicien américain passera deux jours à Namur. Il sera le 21 mars (20h) à la Faculté de Droit en compagnie d'autres artistes belges d'origine étrangère pour une conférence autour du thème "Cultivons nos différences". Un débat de société sur l'homme, l'art et les bienfaits du multiculturalisme, organisé de concert par la FUCID, les Facultés de Namur, l'Ecole des Ressources Ethniques et le N'8'Jazz à l'occasion de la Journée internationale de lutte contre le racisme. Le 22 mars (20h30), Archie Shepp se produira à l'Arsenal avec ses trois musiciens, Tom Mc Clung (piano), Wayne Dockery (contrebasse) et Steve Mc Craven (batterie).

En-dehors de ce concert événement, le Nam in Jazz se poursuit avec Renaud Patigny & his Blue Devils au N'8'Jazz Mazy (18 mars), Abysses au Bon Vin (19 mars), GanSan au Miroir (24 mars), Alien Bitesize à l'Arsenal (29 mars), Vrijdag Trio et Fanfare Commando Fête au Royal (1er avril) et Jo Scinta plays Armstrong au Royal (2 avril).

Réservations
au Théâtre de Namur
tél : 081 22 60 26
www.naminjazz.be

SKA ROLL & ROCK

À quelques jours d'intervalle, deux festivals nous entraîneront dans un joyeux tourbillon musical où se bousculent tous les styles, toutes les tendances. Le 1^{er} avril, le **Wiska Festival** investira l'Espace Laloux à Jambes transformé en "village du monde". Les groupes de ska matiné de punk, de reggae, de rock bastingue ou de musette épiléptique se succéderont de 16h à 2h du mat : 13K, 5 Cent Deposit, BP Buckshot, La Milca, Skamurai Munchies, El Pueblo de la Lluvia... Entre les concerts, des artistes de rue, jongleurs, cracheurs de feu et magiciens divertiront les spectateurs. Cette troisième édition du Wiska Festival est mise sur pied par l'asbl Wisk au profit des ONG avec cette année, une attention toute particulière pour les Iles de Paix.

Le 15 avril, ce sont les rhétos de l'Ecole Saint-Berthuin qui ont décidé de mettre sur pied un festival aux accents à la fois régional et plannétaire. A l'affiche de ce **Rock'n Brousse Festival**, Sun of a Beach (metal alternatif), Bp Buckshot (punk rock), Billie Bolley and the Degenerate, Main Fuse (rock), Die protokoll

(punk), Silly Snails (ska punk), RAF (ska punk), Djinn Saout (rock), Camping Sauvach (rock festif ska tsigane) et La Tache (electro hip hop). Un concert de musique orientale traditionnelle fermera la marche aux petites heures de la nuit. Les bénéfices du festival seront versés à Oxfam qui sera présent sur le site avec son village de monde artisanal.



Wiska Festival - tél : 0485 82 35 92 ou sur www.wiskafestival.be
Rock'n Brousse Festival - 0472 95 39 40 ou sur www.rocknbrousse.be

MUSIQUE COUNTRY & ROCKABILLY

Le festival de musique Country se déroulera cette année en deux temps. Le 23 avril, retour aux sources, il investira la place de Wallonie à Jambes où six groupes se relayeront de 12h à 2h du matin. Du 28 au 30 avril, le Festival de Country établira ses pénates à Namur Expo.

Il débutera le vendredi par un défilé de mode humoristique Western (18h30) suivi d'un concert spécial rockabilly. Le lendemain, la 4^{ème} Jamboree permettra aux clubs de danse de se mesurer amicalement durant toute la journée. Le dimanche, l'ambiance sera assurée par six groupes qui se succéderont de 11h30 à 2h du matin.

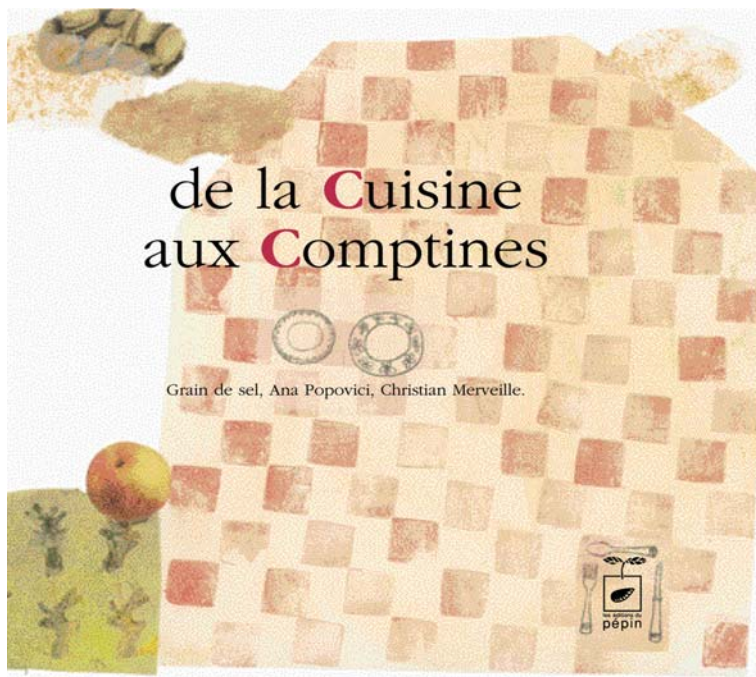
Festival de Country - tél : 0475 73 08 54

POP À GOGO

L'asbl SkRock s'empare du foyer de la Maison de la Culture, le 31 mars, avec une programmation festive et anti-prise de tête, qui fait la part belle au second degré et aux clichés assumés. À l'affiche, mélange de pop, de rap en allemand et d'électro-pop enivrante avec Hallo Kosmo, punk décalé, garage sixties et surf extraterrestre avec OSNI, glamour et délire avec Josie Duflan et ses ponettes sauvages. Prochains concerts les 28 avril et 26 mai.

www.skrock.be





Bibliothèque communale,
venelle des Capucins à Namur
tél : 081 24 64 40
Maison de la Poésie
et de la Langue française,
28 rue Fumal à Namur
tél : 081 22 53 49
www.maisondelapoesie.be
Stations de Plein Air Madeleine Mélot,
34 avenue Baron Fallon à Namur
tél : 081 74 39 89
"De la cuisine aux comptines"
aux Editions du Pépin
tél : 02 537 23 56.
En vente en librairie

LES MOTS DE LA BOUCHE

BIEN SÛR, LES MOTS N'ATTENDENT PAS QU'ON LEUR CONSACRE UNE PETITE FÊTE POUR FENDRE L'AIR. ILS SONT LÀ, MUTINS, L'ESPRIT VAGABOND. ILS NOIRCISSENT LES FEUILLES OU LES ÉCRANS D'ORDINATEUR POUR FUIR LES LANGUES BIEN PENDUES, HISTOIRE DE GRATOUILLER DES PORTUGAISES ENSABLÉES, POUR S'ÉVADER D'UN OUVRAGE ÉRUDIT (AH LES GRRRRANDS MOTS !). ET TCHATCHER LA LANGUE DE LA RUE (OH LES GROS MOTS !), POUR SORTIR DE LA BOUCHE DES ENFANTS ET JOUER DANS LA COUR DES GRANDS. TOUT ÇA, LES MOTS LE FONT DÉJÀ SANS FESTIVITÉS. DURANT LA SEMAINE DE LA LANGUE FRANÇAISE, LES MOTS, GORGÉS DES PREMIERS RAYONS DE SOLEIL, SE FERONT ENCORE PLUS SAVOUREUX, ILS CROUSTILLERONT DANS LA BOUCHE DES MARMOTS, TITILLERONT LEURS PAPILLES GUSTATIVES, CHATOUILLERONT LEUR NEZ DÉLICAT ET SE TRANSFORMERONT EN HISTOIRES CRAQUANTES ET RECETTES CROQUANTES.

Dans le cadre de la "Langue française en fête", les "*Mots de la bouche*" seront mis à l'honneur dans toute la Communauté française, du 18 au 25 mars. Nul besoin de grammaire ou de recette pour participer à cette fête, juste une bonne rasade de créativité, une grosse louche d'imagination et un soupçon d'audace.

À Namur, les différents partenaires du pôle littéraire mettront les petits plats dans les grands pour offrir un assortiment d'activités et permettre à chacun de piocher selon ses goûts et l'humeur du jour.

Durant tout le mois de mars, la *bibliothèque communale* présentera une exposition baptisée "Gourmands et gourmandises", un thème qui sera au cœur de son *apéro-livre* le 20 mars (12h30). Le mercredi 22 mars, dans l'après-

midi, elle invitera les enfants à exploiter tous leurs sens dans le cadre d'un *atelier du goût*. Paupières closes, narines frémissantes et bouche grande ouverte, ils devront découvrir ce qui se cache derrière une odeur, un parfum, une saveur.

La *Maison de la Poésie* a choisi de mettre le théâtre à l'honneur en proposant quatre pièces: après "Les lèvres de sang" de Christian Prigent, on découvrira "Fratrasie d'Avant-Quiévrain" par la Cie Unimuse (18 mars à 20h), "Les plus courtes" par le Théâtre de la Nuit (du 22 au 25 mars à 20h) et "Le collier de perles" par la Cie Félicette Chazerand. Le 31 mars, Francis Dannemark (poète) et Charles Loos (pianiste) donneront un concert-lecture entre jazz et poésie.

DE LA CUISINE AUX COMPTINES

Aux Stations de Plein Air de la Citadelle, les mots de la bouche sont au cœur d'un projet original mené depuis plusieurs années déjà avec des enfants de 3 à 7 ans. Cette institution a été créée par Madeleine Mélot dans les années 30' pour offrir des activités de loisirs aux enfants des quartiers populaires de Namur. En tant que service d'accueil de jour, elle propose aujourd'hui un large panel d'activités pédagogiques à des enfants qui souffrent de troubles comportementaux et éprouvent de ce fait des difficultés à l'école. « Notre objectif, explique Béatrice Lambet-Delpire, directrice des Stations de Plein Air, est de leur permettre de réintégrer l'enseignement ordinaire. Plus la prise en charge se fait tôt, plus la réinsertion pourra se faire rapidement et dans de bonnes conditions ».

C'est ainsi que dès la maternelle, une trentaine d'enfants encadrés par une équipe pluridisciplinaire (éducateurs, logopèdes, psychologues...) participent à divers ateliers couvrant les champs sensoriel, moteur et relationnel. « Lors des activités menées avec les enfants de 3 à 7 ans, on a remarqué que

l'atelier cuisine était le moment de la journée où les enfants étaient le plus calmes. Ici, pas d'agitation, pas de vaisselle cassée ni de poings qui s'égarèrent. L'idée est donc venue, il y a cinq ans, de proposer un atelier cuisine chaque matin et de permettre aux participants de savourer ce qu'ils avaient préparé. Et ça a marché ! ».

Encadrés par des éducatrices qui concoctent les menus, les enfants choisissent les aliments, les lavent, les coupent, les épluchent, les cuisent pour ensuite partager le repas avec les petits copains et les éducateurs. « Au-delà de l'apprentissage du "bien manger", cette expérience apporte énormément aux enfants, se réjouit l'équipe du Trimaran, initiatrice de cet atelier baptisé "Le Grain de sel". Ils découvrent les couleurs, les grandeurs, les mots de vocabulaire grâce à des petites comptines, mais aussi les notions d'espace et de temps. A la belle saison, ils cultivent leur potager et découvrent que pour obtenir des carottes, il faut planter des graines dans la terre, les arroser pour récolter les légumes des semaines plus tard... Bref, ils apprennent la patience et rien que ça, c'est très important ! ».

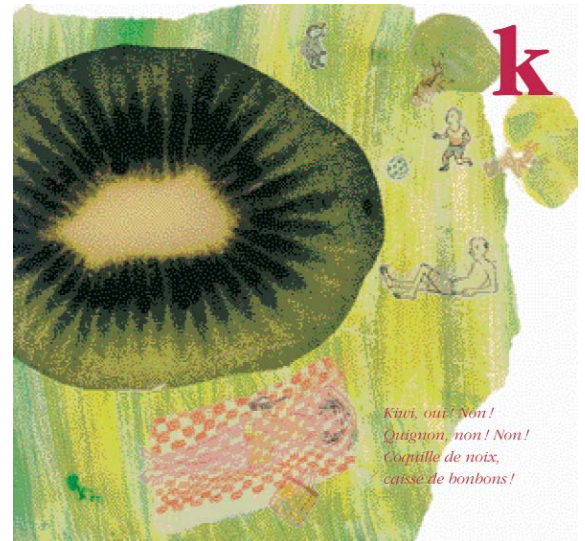
En plus de toutes ces notions, qui constituent des pré-requis pour l'école primaire, l'enfant découvre la vie en groupe et la rigueur : il faut se laver les mains, mettre le tablier, respecter les consignes. « Un garçon est arrivé chez nous parce qu'il était incapable de se concentrer et de tenir en place 5 minutes.

Aujourd'hui, il peut rester une heure à peler les carottes et à couper les haricots ! Un autre enfant refusait de manger. Désormais, il maîtrise le processus de préparation et apprécie un bon repas ! ».

Education à la santé, lutte contre la pauvreté et intégration sociale font aussi partie des objectifs du Grain de sel. « Une fois par semaine, les mamans peuvent accompagner leur enfant ; elles découvrent comment les nourrir de façon équilibrée avec un petit budget et de nouveaux liens se créent entre l'enfant et sa famille ».

L'asbl Stations de Plein Air a souhaité partager cette riche expérience avec d'autres enfants en éditant un livre de recettes égayé par les dessins d'Ana Popovici et les comptines de Christian Merveille. Intitulé "De la cuisine aux comptines". Ce bel ouvrage en accordéon se présente comme un voyage culinaire qui démarre à la lettre A (comme abricot) et se termine à la lettre Z (comme zestes d'agrumes). Entre les deux, 26 recettes de goûters salés/sucrés, faciles à préparer, équilibrées et pas chères qui seront présentées par les enfants aux autres écoliers durant la **Semaine de la Langue française**. Ensemble, ils prépareront leur petit frichti dans l'atelier cuisine aménagé à l'arrière de la Maison du Conte.

Un beau méli-mélo de mots et de goûts pour mettre tous les sens en appétit.



EN BREF...

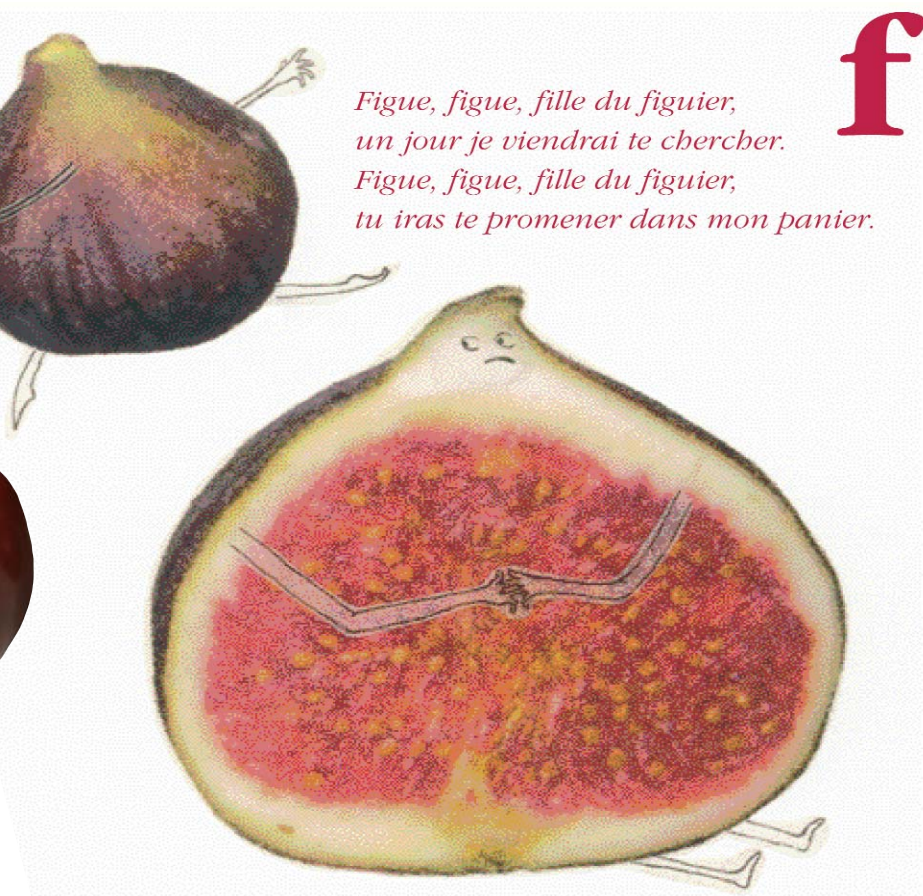
■ **La Maison du Conte** vit au gré des saisons. Une hirondelle passe dans le ciel, un crocus montre le bout d'un pétale, une jeune fille enfle ses escarpins fleuris et voilà nos conteuses qui déballent avec ardeur leurs contes de printemps. Rendez-vous le 19 mars (11h) à la Maison du Conte pour un assortiment de contes parfumés de fines herbes.

Maison du Conte - tél : 081 22 92 10
www.maisondutenamur.be

■ **Dans le cadre de la Fête de l'Internet**, qui se tiendra du 20 au 27 mars, la Bibliothèque communale propose une initiation gratuite au maniement du moteur de recherche. Des modules de formation d'une heure sont prévus, du mardi au vendredi de 9h à 15h et le samedi de 9h à 12h. Deux écoles communales (Naninne et Temploux) en profiteront pour organiser une après-midi "portes ouvertes" à l'intention des parents qui souhaitent découvrir les projets scolaires liés à l'Internet.

Bibliothèque communale
tél : 081 24 64 40
www.ville.namur.be

■ **L'opération "Je lis dans ma commune"** se déroulera du 22 au 30 avril dans toute la Communauté française. "La participation démocratique", thème mis à l'honneur cette année, servira de fil conducteur aux différentes manifestations organisées dans le but de promouvoir le livre et la lecture auprès du grand public.



*Figue, figue, fille du figuier,
un jour je viendrai te chercher.
Figue, figue, fille du figuier,
tu iras te promener dans mon panier.*

Agenda

théâtre de namur

Du 9 au 18 mars

Le jeu de l'amour et du hasard

L'Infini Théâtre nous présente une version enjouée de la pièce de Marivaux mise en scène par Dominique Serron.

Du 14 au 16 mars

Antoine et Cléopâtre

Shakespeare et l'empire romain revisités par le compositeur et metteur en scène canadien Lewis Furey (Starmania version 93) dans une comédie musicale inspirée.

14 mars

Le Messie de Haendel version Mozart

Par le Choeur de Chambre / Les Agremens sous la direction de Guy Van Waas.

23 mars

Eclairage public : L'art comme acte de contestation

Rencontre avec Jota Castro qui, après une carrière de diplomate auprès des Nations Unies, s'est investi dans le champ de l'art.

23 mars

La malédiction des Camberwell

Ce spectacle pour marionnettes et comédiens librement inspiré de l'univers fantastique de Jean Ray nous emmène sur les traces de Sydney Parker, jeune inspecteur de police sans talent qui nage en plein mystère (16h - à partir de 5 ans)

24 mars

Sentires : Flamenco sous surveillance

Voyage musical et chorégraphique sur les traces du peuple gitan à travers le monde.

Du 28 mars au 30 mars

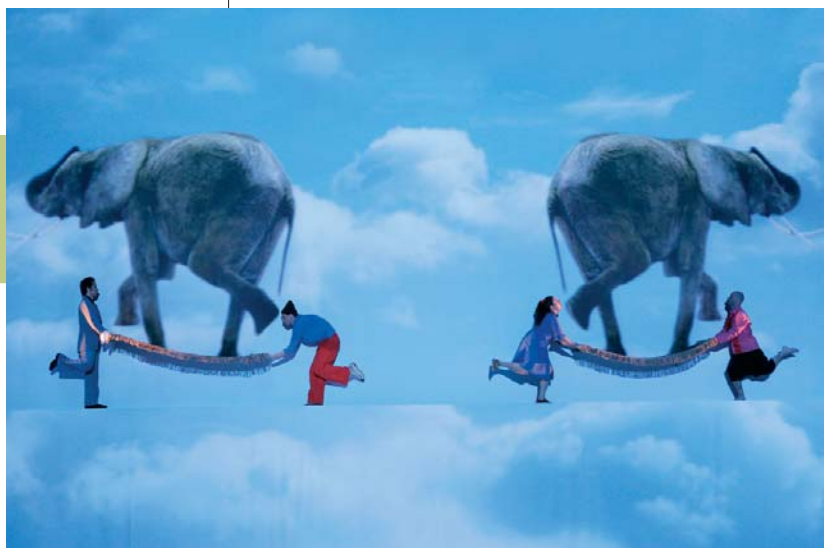
L'histoire de Ronald, le clown de Mc Donald's

Pourfendeur de l'industrie des loisirs et des plaisirs artificiels, Rodrigo Garcia sème la zizanie dans l'univers Mc

Théâtre de Namur / Sun
Production
www.theatredenamur.be
tél : 081 226 026

ON DANIE.

Photo :
Laurent Philippe



Donald's en retournant la figure du clown Ronald : percutant et sarcastique. (spectacle en espagnol surtitré en français - à partir de 14 ans)

31 mars

L'invisible



« Si mon français brinquebranle, c'est que dans ma cervelle, il y reste mon frère... ». Dans "L'invisible" de Philippe Blasband, Dieudonné Kabongo, cinéaste, comédien et poète, raconte la perte des racines qui fait d'un immigré un être doublement étranger. Dans une langue maladroite, heurtée et neuve à la fois, il interprète avec humour et tendresse le rôle de deux frères exilés d'Afrique qui arrivent en Belgique. Plus le grand frère s'acclimate à notre pays, plus le cadet se perd, s'efface... jusqu'à devenir invisible! Mise en scène par Astrid Mamina, la pièce se jouera au Grand Manège dans le cadre de la campagne sur les Droits culturels d'Entraide & Fraternité et Vivre Ensemble Education

8 avril

Ballo A Palazzo

Conçue comme un grand bal du XVIII^e siècle digne d'un palais italien, ce spectacle mêle les chœurs les plus célèbres

de Monteverdi à des parties instrumentales enlevées, le tout animé par des danseurs habillés en costume Renaissance. Avec la Fenice et le Chœur de Chambre de Namur sous la direction de Jean Tubéry. En guise de mise en jambes, la chorégraphe Bruna Gondoni proposera un atelier de danse baroque (de 10h à 13h). Une belle occasion d'exécuter ses premiers pas de danse, version menuet, gaillarde ou pavane.

Du 19 au 21 avril

On danfe

Avec cette nouvelle création survitaminée, inspirée de l'opéra "Les Paladins" de Rameau, la Compagnie Montalvo Hervieu marie avec bonheur imagerie baroque et vidéos facétieuses, belles marquises et bestiaire fantastique, danses hip hop, classiques et africaines.

29 avril

Lunes de Miel

Noël Coward imagine une comédie joyeuse et cynique sur un couple d'amants incapables de vivre ensemble ou séparés. Avec Pierre Arditti et Evelyne Bouix, un classique du théâtre anglais brillamment adapté par E.-E. Schmitt

29 avril

Fancy faire la Fête

Grande soirée de clôture orchestrée par Jean-Michel Frère et Philippe Kauffman. L'occasion de déambuler dans le Théâtre pour découvrir un bel assortiment d'expériences artistiques : spectacles, fanfares, ateliers...

L'ABC DE L'ART



L'ENFANT EST GOURMAND ET CURIEUX. IL TOUCHE À TOUT, CONSTRUIT, DÉTRUIT, CHIPOTE, CRÉE, CHERCHE, SENT, TÂTE... SON IMAGINATION N'EST PAS (ENCORE) BRIDÉE, IL EST PRÊT À OUVRIR GRAND SES MIRETTES, SES OREILLES ET SON ESPRIT, POUR DÉVORER LES FRUITS DE LA CONNAISSANCE. ÇA TOMBE BIEN. AU CENTRE D'EXPRESSION ET DE CRÉATIVITÉ, L'ENFANT ET L'ART SONT AU CŒUR DES ACTIVITÉS. AU PRINTEMPS, ILS FERONT UN JOLI BOUT DE CHEMIN ENSEMBLE.

Première étape, le **Grand Manège**. En attendant sa transformation en halle culturelle, ce bâtiment chargé d'histoire(s) abritera pendant plus d'un mois l'**installation interactive de l'ABC Studio** (Art Basics for Children). Après Hasselt, Sint-Niklaas, Bruxelles, Lille, cette exposition dédiée à toutes les disciplines artistiques s'arrêtera en Wallonie. Conçue par Gerhard Jäger, artiste utopiste et pédagogue, elle invitera les enfants de 4 à 12 ans à explorer le monde des arts pour découvrir leur propre créativité.

Guidés par des artistes venus d'horizons différents, comédiens, plasticiens ou architectes, ils toucheront à la calligraphie, à l'architecture, à la poésie virtuelle, au cinéma de papier (le kamishibai) en déambulant à travers une vingtaine de mini-stations. À dix années-lumière des parcs d'attractions, qui les incitent à composer sur un mode rapidito presto, ici, ils prendront le temps de visiter la maison des rêves pour s'interroger, tels des architectes en herbe, sur leur propre vision de la maison idéale. Plus loin, ils laisseront leur imagination papillonner dans un jardin zen et leur fantaisie croquer de nouvelles lettres pour l'alphabet.

CAMPING CITADIN

Toujours dans cette idée d'un art nomade et sans oeillères, le Centre d'Expression et de Créativité de Namur s'est inscrit dans un vaste projet développé par la Communauté française. Il s'agit de réaliser des tentes qui seront exposées dans un camping bigarré dressé à Tournai, le 22 avril, et qui feront ensuite étape dans les villes francophones.

Le projet namurois, encadré par Laurence Afano et Chantal Labeau, réunit une trentaine de jeunes, âgés de 8 à 12 ans, qui ont profité des vacances de Carnaval pour fabriquer une tente-coquille inspirée de l'escargot et peindre sur son dos le trajet de son voyage imaginaire.

En guise de clôture de cette saison florissante, la **Fancy Faire la Fête des P'tits 4 heures** conviera les familles au Théâtre de Namur pour un après-midi festif. L'occasion de découvrir l'envers du décor en se frottant gaiement à toutes les disciplines et expériences artistiques.

ESCARGOTS À GOGO

Décidément, les gastéropodes sont une source d'inspiration inépuisable pour les artistes en herbe. Du 6 au 28 juin, une flopée d'escargots créés par les élèves de l'Académie des Beaux Arts s'aventureront dans les Jardins du Maieur. Ils nargueront les rayons du soleil pour exhiber, au grand jour, leurs jolies courbes et tentacules oculaires. Pour Jean-Luc Martin, directeur de l'Académie des Beaux-Arts, ces sculptures ne seront pas de pâles copies de la réalité mais une transposition artistique de l'animal qui sera traité pour son habitacle, sa progression dans l'espace et son aspect symbolique habituellement lié aux Namurois.

Académie des Beaux-Arts (cours du soir)

20 rue du Lombard à Namur - tél : 081 25 51 53.

ABC installation interactive au Grand Manège, du 26 mars au 7 mai, le dimanche de 14h à 18h en famille, sur réservation en semaine avec les écoles et par module de 2 jours à Pâques. www.abc-web.be

Fancy Faire la Fête des P'tits 4 heures au Théâtre royal, le 20 mai de 14h à 18h.

Centre d'expression et de Créativité (Théâtre royal) tél : 081 226 026 ou 24 01 47. www.theatredenamur.be



Grouba

Cellule Citadelle

tél : 081 65 45 00.

www.ville.namur.citadelle.be

Parc attractif Reine Fabiola

tél : 081 73 84 13

www.parf.be



GAZON MAZIQUE

Ça swingue, ça gazouille, ça frétille, ça rap', ça dibi-dim dim et parfois même, ça pom pom pom pom comme une pomme reinette au cœur tendre...

Réunies sur le CD "La Zique sur le gazon", les douze chansons des Machigoulus sont comme des friandises que l'on croque à la récré. Y en a de toutes les couleurs, de toutes les saveurs. Version ballade avec "Une petite musique dans la tête", tendance médiévale avec "La bulle" ou bossa nova avec "Morceau de lune".

Saupoudrées de voix enfantines, ces petites douceurs ont été mises en mots et en musique par Catherine et Emilie Debu, deux Namuroises qui ont fréquenté dès leur plus jeune âge les ateliers des Jolies Notes. Après avoir obtenu un premier prix à un concours de chansons organisé par la Province de Namur, elles ont créé la Compagnie des Machigoulus.

En novembre 2005, leur première prestation au Festival Chants-Sons Jeunes Public à Namur a séduit des centaines de marmots. Ces fans de la première heure et tous les petiots sensibles aux rythmes et aux rimes ont désormais le loisir de swinguer à la maison au son de "La Zique sur le gazon".

[Disponible chez Lido Music (45 rue des Croisiers à Namur) ou sur www.magigoulus.be]

DES AILES, DES ŒUFS ET DES NUTONS À LA CITADELLE

Le printemps marque l'ouverture de la "**Citadelle prend deux ailes**".

Le 1er avril, les visiteurs pourront visiter l'ensemble du site et avoir un avant-goût de la nouvelle saison touristique avec un assortiment de visites (la Médiévale, chasse aux trésors, visites des souterrains, petit train...), une dégustation de produits du terroir et un échantillon des événements de l'été en compagnie de Sagamore le Vif, la Malemort, les Canaris et Artilleurs... Le dimanche, la saison sera officiellement ouverte.

Le **Parc attractif Reine Fabiola** ouvrira également ses portes le 1er avril. Pas de poisson à l'horizon juste l'occasion pour les enfants de retrouver les plaisirs de la glisse, des tournicotis, des galipettes et de la grimpe. A Pâques, le Parc accueillera les enfants de 3 à 12 ans pour la chasse aux œufs. Ca se passera le 17 avril dès 11 h, les petits d'un côté, les grands de l'autre, comme ça, on ne se marche pas sur les œufs.

Après la basse-cour, place aux Nutons avec le **9ème Festival de chansons et animations pour Enfants**. La Maison du Conte et Bambin Sourd Bouquine y présenteront "Quand les mains et les mots s'envoient", une heure d'histoires traduites en langue des signes (11h15). Créa-Sciences proposera un spectacle et des animations sur le thème des "Sciences et Magie" (12h30).

En plus des jeux anciens et des animations proposées par l'asbl "C'est arrivé chez les Nutons", les marmots pourront participer au rallye conté "La Forêt enchantée" (13h) et découvrir le spectacle "FA SI LA CREEER" imaginé par des apprentis chanteurs sous la houlette d'André Borbé (15h).

Pour terminer, un spectacle à ne pas rater: "Grouba" par le théâtre d'Oz. Il s'agit d'une sorte de music-hall allègrement interprété par un trio de musiciens déjantés : les Namurois Marc et Frédéric Malemprez

accompagnés de Didier Laloy ("Urban Trad"). Ils joueront et danseront sur des musiques traditionnelles, mêleront mimiques et coups fourrés, le tout, dans un joyeux délire musical.

EXPOSITION RACONTE-MOI MON ÉCOLE



A l'occasion de sa réouverture, au printemps, le Musée de la Fraise organise une exposition consacrée à l'histoire des écoles de Wépion, de 1830 à 2006. L'idée est de confronter deux visions de l'école, celle d'autrefois, à l'époque des sœurs, illustrée par les collections du musée, et celle d'aujourd'hui retracée par les élèves.

Retour en arrière avec la création du bâtiment en 1875. Il abrite alors l'école des filles, l'école des garçons et la maison communale. En 1970, l'ensemble est désaffecté (il est actuellement transformé en logements sociaux de la Joie du Foyer) et une nouvelle école, mixte désormais, est inaugurée rue Monin. Elle accueille aujourd'hui plus de cinq cents élèves. Certains enfilèrent le vieux tablier d'écolier et tenteront de faire parler le tableau noir lors d'une saynète qui racontera la vie des écoliers "A l'école autrefois".

Exposition "Raconte-moi ton école" à l'école communale de Wépion (1 rue Monin) du 31 mars au 22 avril, de 14h à 18h tous les jours sauf le lundi.

Animations "A l'école autrefois" les 18 et 20 avril à 14h30.

Info au 081 46 02 82 ou au 46 20 07 (musée de la Fraise).



OLYMPIADES ENTRAÏDE ET FAIR-PLAY

Les Olympiades des écoles communales, ce sont plus de 3.000 enfants de la 3ème maternelle à la 6ème primaire qui déboulent dans le stade ADEPS de Jambes, se défoulent comme des beaux diables, jouent à celui qui courra le plus vite, sautera le plus haut, lancera le poids le plus loin. Ça fait 11 ans que ça dure et à chaque édition, on retrouve le même enthousiasme, la même envie de se surpasser sans pour autant faire la nique aux copains.

Pour les enseignants, c'est l'occasion de mettre en avant les bienfaits du sport tout en développant l'esprit d'entraide, la coopération, le fair-play... Des valeurs qui sont au cœur même des projets pédagogiques de la Ville de Namur.

Si vous souhaitez encourager nos jeunes athlètes, rendez-vous au stade ADEPS de Jambes les 16, 18 et 19 mai, de 9h à 15h, pour trois jours rythmés de courses de vitesse, de sauts et de lancers.

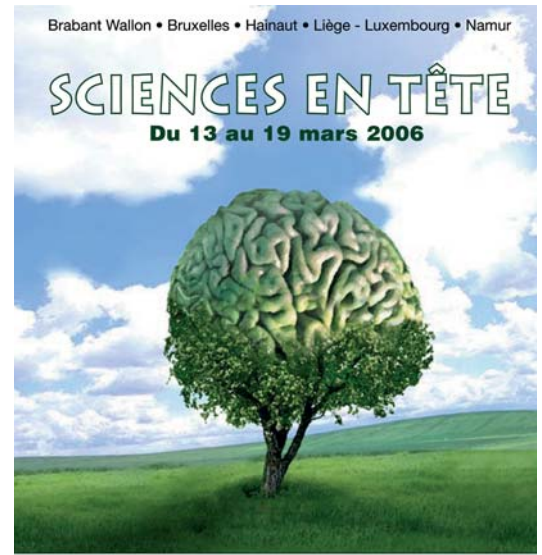
Ecoles communales de :

Bouge - tél : 081 21 14 31

Jambes 2 - tél : 081 30 20 98

Temploux - tél : 081 56 65 11

www.ecolesnamur.be



Bientôt le printemps. Et voilà déjà le retour du *Printemps des Sciences* avec ses animations, ses expériences, ses expositions interactives. Le *Printemps des Sciences*, c'est la fête des sciences, une occasion unique de susciter des vocations chez les jeunes et d'expliquer le monde et la vie au grand public. Le thème de l'année se rapporte à un cerveau, un voyage passionnant au cœur de la pensée, de l'intelligence et de la créativité. Le *Printemps des Sciences*, c'est avec la participation des universités et des hautes écoles de la Communauté française. Toutes les activités sont gratuites. Programme complet, inscriptions et infos pratiques sur : www.printempsdessciences.be

printemps des sciences
Avec le soutien de la Ministre de l'Enseignement supérieur et de la Recherche scientifique

JOYEUSE PRISE DE TÊTE AU PRINTEMPS DES SCIENCES

Avant le printemps météorologique, voilà déjà le *Printemps des Sciences* avec ses animations, ses expériences et ses expositions menées sur le **thème du cerveau**. Du 13 au 19 mars, les Facultés universitaires Notre-Dame de la Paix et les hautes écoles de Namur invitent les élèves (en semaine) et les familles (le week-end) à voyager au cœur de la pensée et de l'intelligence en se familiarisant avec le quotidien de nos chercheurs.

De laboratoire en salle d'analyse, les visiteurs se frotteront à toutes les disciplines scientifiques en enquêtant sur la disparition du cerveau d'Einstein, un trésor confié à l'institution pour des expérimentations secrètes et dérobé par un individu mal intentionné.

A noter également, une expo des dessins de Jacques Sondron, une autre sur les plantes de l'illusion, une conférence sur la perception des sons, une visite du Centre du mouton à Faulx-les-Tombes et deux cafés des sciences. L'un tentera de percer les secrets de notre mémoire à travers un film, l'autre s'efforcera de répondre à une question qui

nous turlupine tou(te)s : le cerveau a-t-il un sexe ? Un fameux brainstorming en perspective !

Programme complet sur www.printempsdessciences.be
Atouts Sciences - tél : 081 72 55 60.

EXP'OSONS DES IDÉES À FOISON

Entre Britney Spears et Marie Curie, Robbie Williams et Albert Einstein, Crazy Frog et Alfred Nobel... Pas d'hésitations, ils craquent pour les seconds ! Faut dire, ils jonglent avec les cellules et les molécules, papotent avec les grenouilles, prennent plaisir à triturer les chiffres et à décortiquer les intégrales... Tous ces jeunes férus de sciences souhaitent montrer au grand jour leurs talents, leur invention, leur savoir-faire... Ils vous donnent rendez-vous à Exp'Osons 2006, les 27, 28 et 29 avril aux Facultés Universitaires Notre-Dame de la Paix.

Une centaine de projets, menés en classe ou à la maison, seul ou en équipe, seront présentés par quelque 300 jeunes, âgés entre 8 et 18 ans.

Pour l'asbl organisatrice "Ose la science", l'objectif n'est pas de former des petits génies mais de susciter et d'entretenir le goût des sciences auprès des jeunes en leur permettant de s'investir dans un projet de recherche. « *Chacun a sa place et ce n'est pas forcément les plus savants qui sont les plus passionnants à écouter : un jeune enfant expliquant ses ennuis avec son poisson rouge ou avec son élevage de vers de terre peut tenir en haleine le public* ».

Exp'Osons à l'Amphithéâtre Pedro Arrupé,
65 rue de Bruxelles à Namur.
Asbl Ose la science,
52 chaussée de Waterloo à Saint-Servais
tél : 081 43 53 23.
www.oselascience.be

Stages

vacances de Pâques



THÉÂTRE |

Jeux d'impro, techniques théâtrales, mise en scène, travail d'écriture, recherche de musiques et d'accessoires... et en final, la création par les enfants d'une comédie policière intitulée "La rançon dérisoire" chapeauté par le comédien-animateur Thierry Colard.

> Du 3 au 7 avril à l'Auditorium de Jambes (Parc Astrid) pour les 8-12 ans.

Info et réservations au 081 24 64 34

ÉQUITATION |

Du harnachement au travail de manège en passant par le pansage, la science équestre et la morphologie, une petite semaine au grand air en compagnie du meilleur ami si pas de l'homme, au moins du cow-boy !

> Du 3 au 7 avril au Manège Trans & Horse à Hingeon pour les 5-12 ans.

Info et réservations au 081 24 64 50

FUTURSCOPE DE POITIERS |

Visite du Parc européen de l'image à travers une vingtaine de pavillons où sont concentrées les images les plus étonnantes conjuguées aux technologies les plus sophistiquées. Ce séjour en pension complète comprend également une visite du Parc Astérix.

> Du 10 au 13 avril à Poitiers (France) pour les 9-16 ans et adultes. Info et réservations au 081 24 64 50

L'ATELIER DU PETIT COMPOSITEUR |

Le stage "FA SI LA CREER", c'est cinq jours en musique pour inventer des textes et des mélodies sous la houlette du chanteur compositeur André Borbé. A l'issue du stage, les enfants recevront le CD de leurs compositions et le 1er mai, ils se produiront au Festival de chansons et animations pour enfants, au Parc attractif Reine Fabiola.

> Du 10 au 14 avril à l'Auditorium de Jambes (Parc Astrid) pour les 8-13 ans

Stages sportifs

ÉVEIL DU CORPS PAR LE JEU (3-5 ans au CNS), MINI-FOOT/BABY-BASKET/ BABY-GYM/MINI-TENNIS-NATATION (5-6 ans au CNS), MULTISPORTS (7-12 ans au CNS), DECOUVERTE NATURE ET ACTIVITES SPORTIVES (à partir de 5 ans au CNS), BASKET-BALL et SPORTS D'EQUIPE (6-10 ans à Bouge), BASE-BALL et MULTISPORTS (8-12 ans à Jambes), NATATION (à partir de 4 ans à Jambes), TREMPOLINE et GYM SPORTIVE (8-12 ans au CNS), DANSE /JAZZ/STEP (8 à 12 ans au CNS), TENNIS DE TABLE (9-16 ans au CNS), PATINAGE ARTISTIQUE (6-14 ans à la patinoire La Mosane à Jambes), ESCALADE EN SALLE (9-16 ans à la salle Roc Evasion à Jambes), EQUITATION / ACTIVITES SPORTIVES (6-12 ans à la Ferme Moreau à Wierde)

> Du 3 au 7 avril

ÉVEIL DU CORPS PAR LE JEU (3-5 ans au CNS), MINI-FOOT/BABY-BASKET/BABY-GYM/MINI-TENNIS (5-6 ans au CNS), MULTISPORTS (7-12 ans au CNS), DECOUVERTE NATURE et ACTIVITES SPORTIVES (8-12 ans au CNS), A LA CASSEROLE : CUISINE et ACTIVITES SPORTIVES (9-12 ans à Bouge), FOOTBALL (6-10 ans à Flawinne), TENNIS DE TABLE (7/9-16 ans à Vedrin), VTT et INITIATION A LA MECANIQUE D'UN VELO (9-12 ans au CNS), ESCALADE EN SALLE (9-16 ans à la salle Roc Evasion à

Jambes), INITIATION A LA VOILE (10-16 ans au Beau Rivage à Dave), COMME UN POISSON DANS L'EAU - LES ASTUCES DE LA PECHE (10-14 ans à Faulx-Les-Tombes)

> Du 10 au 14 avril

Plaines de vacances

Pendant les vacances de Pâques, la Ville organise des plaines pour les enfants de 3 à 12 ans dans les écoles communales de Jambes (Parc Astrid) et Wépion (rue Monin). Au programme, ateliers créatifs, grands jeux extérieurs, natation, excursions...

> Du 3 au 7 avril

Programme complet et inscriptions à l'Hôtel de Ville, Espace Loisirs (aile Eden) tél : 081 24 63 77-78 Ouvert du lundi au vendredi de 9h30 à 16h. www.extrascolairenamur.be



Agenda sports

8-9 avril (10h - 17h)

Happy Bike Days

Trente exposants mettront à la disposition des participants leurs vélos "dernier cri" afin qu'ils puissent les tester sur un circuit balisé à travers la Citadelle. Mise sur pied par le magazine O2 Bikers en partenariat avec la Ville, cette activité est ouverte à tous au départ de Terra Nova.

[Service des Sports - tél : 081 24 63 75]



9 avril (14h - 17h)

Gala de patinage artistique

Les membres du club Arabesque de Jambes, à l'initiative de ce gala international, ouvriront le bal suivis des solistes, des jeunes espoirs et des vedettes parmi lesquels le Belge Kevin Vanderperren (9ème aux J.O. de Turin), Yannick Ponsoero (champion de France Junior) sans oublier la Namuroise Amélie Pierre (photo), championne de Belgique Junior.

[Patinoire La Mosane, allée du Stade à Jambes

Club Arabesque - tél : 0495 64 48]

du 10 au 14 et du 17 au 20 avril (9h-16h)

La Transnamuroise

Découverte citoyenne de Namur à vélo

[Espace Loisirs, aile Eden de l'Hôtel de Ville - tél : 081 24 63 74]

22 avril (19h30)

Gala de boxe anglaise

Le Centre sportif de La Plante accueillera le troisième Gala de boxe anglaise organisé par le Boxing Club Namurois en collaboration avec la Ville. Au programme, des combats professionnels, avec notamment le champion du Bénélux Cédric Charlier, et une dizaine de combats amateurs. C'est le moment d'encourager les Namurois Christophe Dufaux, Lizati Arafat, Pascal Bigot, Fatmir Tubla, Sébastien Flemalle, Dany Covyn, Bogdan Galev, Virginie Gouverneur, Tamara Galeva ...

[Boxing Club Namurois - tél : 0477 39 45 87]

22 avril (9h - 18h)

Namur Open Cup Karaté

La Ville et le Simba Team organisent pour la 2ème année ce tournoi international de karaté au Centre sportif de Bouge. Une belle occasion de mettre en avant nos jeunes espoirs.

[Simba Team - tél : 0476 23 83 50]

du 28 au 30 avril

Rallye de Wallonie

Epreuve namuroise comptant pour le championnat de Belgique des rallyes, le 23ème Rallye de Wallonie partira de Jambes. Au programme, vérifications techniques et présentation officielle des pilotes (11h30-21h) et Citadelle Show sur l'esplanade (18h-23h) le vendredi, Rallye de 8h à 21h30 le samedi et de 8h à 16h le dimanche avec chapiteau, animations et parc assistance sur la place de Wallonie.

[Rallye de Wallonie - tél : 081 30 85 06]

5-8 mai (10h-20h)

Tournoi de l'Ascension

Rencontre entre 120 équipes de football au Complexe sportif de Flawinne.

[Standard Flawinne - tél : 081 74 03 22]

7 mai (10h30)

Fête du Vélo printanière

Dès 9h, petits déjeuners et animations autour du vélo (réparations, gravures, bourse, circuit d'habileté, prêt) et départ de la balade à 10h30 du Centre sportif de Jambes Souvenir (rue Michiels à Jambes).

[Service Jeunesse - tél : 081 24 64 31]

27 mai (14h-18h)

Namur Marathon Kick Power Training

Méthode d'entraînement cardio-vasculaire en musique. Organisé par la Ville et le Simba Team au Centre sportif de Bouge, 28 rue des Etourneaux.

[Info au 0476 23 83 50]

ÉAUDYSSÉE DU DIMANCHE

UN PARFUM D'ÉVASION

Depuis trois ans, l'Eaudyssée du dimanche séduit les familles en quête d'ambiance tropicale et de plaisirs aquatiques. Transats, parasols, bars (avec boissons non-alcoolisées !) et musique exotique en toile de fond, les bambins batifolent dans le petit bassin et s'amuse avec les modules colorés, les plus grands disputent un match de volley, jouent aux naufragés sur les radeaux ou découvrent le parcours santé. Après l'effort, rien de tel qu'un bain à bulles ou un hammam pour bien se relaxer... Prochains rendez-vous les dimanches 19 mars, 21 mai et 18 juin, de 14h à 18h, à la piscine de Salzinnes.



photo Thierry Oger

CLAUDE LANGUE

QUAND LA NUIT TOMBE

Enfance mosane

Claude Langue souffre de problèmes aux yeux depuis sa naissance. Malgré une vue très délicate, il coule une enfance assez heureuse à Dinant puis à Jambes où sa maman a trouvé du travail, d'abord au Génie, ensuite chez Bister. Lorsque ses yeux ne lui permettent plus de suivre l'enseignement traditionnel, à l'école communale de Jambes, Claude s'inscrit à l'institut provincial de Berchem-Saint-Agathe d'où il sortira, douze ans plus tard, muni d'un diplôme de dactylographe copiste.

Parole et musique

Depuis son plus jeune âge, Claude Langue est bercé par la musique. Enfant, il étudie le violon et le piano et ensuite le chant qu'il interrompt pour des raisons de santé et qu'il décide de reprendre lorsque la nuit prend définitivement le pas sur le jour. Accompagné d'un pianiste, il donne des récitals de mélodies romantiques allemandes et françaises. Lorsqu'il perd son boulot de dactylo au sein d'une industrie chimique, Claude Langue se lance dans des animations musicales et dans l'accordage de piano. Marié, père de trois enfants, pas question pour lui de rester sur le carreau.

Fumée et poussière

Claude Langue a toujours aimé écrire. D'abord de petites poésies, et plus récemment, des romans qu'il tape sur son ordinateur grâce à une réglette en braille doublée d'une reconnaissance vocale. Son livre « Compartiment non-fumeur » aux Editions Memor*, a obtenu la Médaille de Vermeil 2004 à l'Académie européenne des Arts et a été transcrit en braille. Il raconte l'histoire d'un jeune comptable, contraint d'abandonner le tabac pour conquérir le cœur de l'être aimé. Une histoire de fumeur et d'amour sous forme de symphonie inachevée.

Il y a deux ans, Claude Langue a suivi l'atelier « Un an pour un roman ». Son récit « Dans la poussière dorée du crépuscule » n'a pas été primé, mais il espère qu'il sera un jour publié.



SA VIE SE DÉROULE COMME UN FILM DONT IL N'AURAIT GARDÉ QUE LES IMAGES ANCIENNES, CELLES AUX CONTOURS UN PEU FLOUS QUI ÉVOQUENT L'ENFANCE. LES AUTRES, LES IMAGES DE L'INSTANT PRÉSENT, IL LES INVENTE AU JOUR LE JOUR EN PUISANT DANS SA PROPRE PALETTE LES TOUCHES DE COULEUR QUI RENDRONT LE DÉCOR PLUS JOYEUX. CLAUDE LANGUE EST AVEUGLE MAIS

SON LANGAGE EST IMAGÉ, SON UNIVERS NOURRI PAR L'ÉCRITURE ET LA MUSIQUE. LA PLUPART DES GENS VOIENT MAIS OUBLIENT DE REGARDER CE QUI FAIT LA BEAUTÉ DES CHOSES, ILS ONT DES OREILLES MAIS NE PRENNENT PAS LA PEINE D'ÉCOUTER LA VIE. LUI S'EFFORCE CHAQUE JOUR DE METTRE TOUS SES SENS EN ÉVEIL POUR CAPTER LE MONDE EXTÉRIEUR.

« Sa devise ?

Les plus belles victoires de l'homme ne sont pas celles qu'il remporte sur les autres mais bien sur lui-même. »

Le parfum des saisons

A défaut de regarder dans le ciel la couleur du temps, c'est en respirant et en écoutant les bruits de la nature que Claude Langue perçoit le rythme des saisons. La fraîcheur de l'air, le vent piquant et le froissement des manteaux en hiver, le chant guilleret des oiseaux et le parfum des fleurs au printemps, la chaleur et l'odeur de l'herbe tondue en été, l'atmosphère plus feutrée et le craquement des feuilles mortes sous les pas en automne. Il a gardé des images très fortes des dégradés de vert et de rouille dans les bois, à la Citadelle. Ses doigts lui apprennent aussi à décoder les couleurs. Un objet froid évoque le bleu, une matière chaude rappelle les tons écarlates...

Bonne fourchette

Claude Langue l'avoue en faisant frémir ses narines : il est gourmet et bonne fourchette. « Une viande de gibier qui mijote ou de l'agneau grillé avec un bon vin de Cahors et du fromage... Mmm ! ».

Images du passé

Claude Langue a imprimé dans sa tête les visages des personnes qu'il a aimées. « En particulier, le visage de ma cousine. Lorsqu'elle avait 30 ans, je lui ai demandé de me montrer son visage dans la lumière pour que je le fixe dans ma mémoire. Je savais que j'allais bientôt perdre la vue. Je devais faire le plein d'images ! »

Certains lieux associés à des moments de bonheur ont également laissé des traces comme les vacances à Hastière quand il était enfant.

Virée à Namur

De Suarlée où il vit avec son épouse, Claude Langue descend parfois à Namur. Il apprécie les efforts réalisés pour permettre aux non voyants de circuler sur les trottoirs : dalles tactiles, feux sonores... Mais il estime que des aménagements doivent encore être effectués pour qu'une simple promenade ne se transforme pas en parcours du combattant.

cl.langue@skynet.be

Visitez le site www.hvfe.be

* Livre disponible au Carrefour du Livre, chez Point Virgule et chez Papyrus à Namur



L'INTERNET POUR TOUS

Internet, on peut vivre sans. Tout comme on peut vivre sans TV, sans GSM, sans voiture, sans machine à laver. N'empêche, quand on l'a à la maison, c'est drôlement pratique. Pour dénicher les sites des groupes de rap, trouver le régime alimentaire du panda, l'oasis de Chébika, le chadouf et la noria ou le drapeau du Botswana, chatter avec les copains mais aussi décrocher un job ou réserver une salle pour organiser un concert. Toutes ces possibilités qu'offre l'Internet, la plupart des habitants des Balances n'y ont pas accès. C'est pourquoi il y a quelques mois, l'Espace communautaire - Maison des Jeunes et de la Culture (MJC pour les intimes) a monté un projet de **création d'espaces publics numériques** aux Balances, mais aussi dans d'autres quartiers à logements sociaux. Ce projet, soutenu par le service des Affaires sociales, a été accepté par la Région wallonne qui le financera pour un montant de 50.000 euros.

D'ici septembre 2006, le quartier des Balances, le plus gros quartier de logements sociaux sur Namur avec ses 3000 habitants, accueillera un espace public numérique équipé de quinze ordinateurs. Comme le souligne le directeur **Thierry Tournoy**, ce nouvel outil renforcera le travail réalisé sur le terrain par l'équipe de la MJC (insertion socio-professionnelle, développement culturel et social...) et sera mis à disposition d'un public assez large. « Nous voulons toucher en priorité les allocataires sociaux, les chômeurs, les personnes âgées et les femmes. En fonction des publics visés, les objectifs seront différents. Certains viendront pour trouver un emploi, d'autres pour maîtriser l'outil informatique et garder ainsi le contact avec leurs enfants. Cet espace devrait aussi intéresser les élèves qui effectuent un travail pour l'école et les jeunes qui veulent utiliser des logiciels performants pour réaliser des montages vidéos ou sonores ».

Une personne travaillera à temps plein dans ce nouvel espace numérique et des formations seront régulièrement organisées (Internet, traitement de textes, photoshop, création de blog...), le plus souvent gratuitement. Des bornes Internet seront également installées dans les quartiers du Petit Ry et Basse-Enhaive à Jambes, Germinal et Hastedon à Saint-Servais, ainsi que dans les locaux d'Infor Jeunes à Namur.

Le projet prévoit aussi le passage d'un "camion Internet" pour compléter l'offre de formation dans d'autres quartiers comme Bomel et Saint-Nicolas, mais aussi dans les entités plus rurales.

**Espace communautaire - Maison de Jeunes et de la Culture des Balances,
38 rue des Bosquets à Salzinnes
tél : 081 74 63 86**

HASTEDON SE MOBILISE POUR LE TÉLÉVIE

Cela fait trois ans que le Quartier d'Hastedon et le service des Affaires sociales soutiennent le Télévie en organisant un tournoi de mini foot à Namur.

En 2005, 500 personnes y ont participé et environ 4.000 euros ont ainsi pu être récoltés au profit de l'opération.

Educateur à la cellule Prévention Quartier et initiateur du projet, Nasser Ougouti espère cette année dépasser les 5000 euros de dons en faveur de la recherche contre le cancer et la leucémie. Il souhaite aussi créer des liens entre les différents quartiers, entre les jeunes et les moins jeunes, les gens d'ici et les gens d'ailleurs, les filles et les garçons. Le projet semble bien parti. Plus de 600 personnes ont répondu à l'appel, soit 60 équipes qui s'affrontent depuis la fin janvier pour la bonne cause. Dans les équipes, on trouve des pompiers, des policiers, des travailleurs de l'usine Maternelle, du CHR et de l'asbl Phénix, des assistantes sociales de la Ville, des représentants d'associations africaines, turques et marocaines, des gens qui savent dribbler et d'autres qui n'ont jamais, ou à peine, touché un ballon, et pas mal de jeunes venus des Balances, du Petit Ry, de Plomcot, d'Hastedon...

Si vous souhaitez participer à cet élan de générosité, rendez-vous au Centre Namurois des Sports de Tabora le dimanche 26 mars pour le match de clôture.



Prévention Quartier d'Hastedon,
Nasser Ougouti - tél : 0473 93 53 36
www.televie.be

LES MESSAGERS DE LA DÉMOCRATIE

« LA DÉMOCRATIE EST LE SEUL REMPART
EXISTANT POUR LA DÉFENSE DE LA LIBERTÉ,
DE L'ÉGALITÉ ET DE LA JUSTICE ».

Ils sont 150 jeunes, garçons et filles, âgés de 16 à 30 ans. Ils viennent de Sambreville et de Namur, des maisons de jeunes de Jambes et de Saint-Servais, de l'Athénée François Bovesse, de l'IPPP de Saint-Servais, d'Infor Jeunes. À l'invitation de l'asbl Excepté Jeunes, ces "Messagers de la Démocratie" se mobilisent pour lutter contre la montée de l'extrême droite et défendre le principe d'une société plus libre, plus participative et plus tolérante. « Une société dans laquelle chaque individu, quels que soient son origine et son milieu de vie, évolue de manière égalitaire, où l'exclusion ne peut être tolérée ». Au-delà des beaux discours, Fabian Martin, le président d'Excepté Jeunes, entend impliquer tous ces jeunes dans un projet fédérateur axé sur l'éducation à la citoyenneté (avec ateliers sur les droits de l'homme, la Belgique, l'Europe, les partis

démocratiques...), sur des échanges, des débats d'idées et des actions sur le terrain. Après la visite d'expositions dynamiques et interactives comme "J'avais 20 ans en 45" et "Les Territoires de la Mémoire", ils viennent de vivre sans doute l'une des expériences les plus fortes, les plus poignantes de leur vie : le témoignage d'une rescapée d'Auschwitz suivi d'un voyage vers le camp de la mort, en Pologne. Pour Fabian Martin, qui a déjà vécu cette expérience avec d'autres jeunes, « mettre des images sur l'holocauste provoque des réactions et des questions chez les jeunes en immersion dans cet univers inimaginable. Réactions de révolte, d'incompréhension, de recueillement, de silence et enfin de réflexion. C'est une étape cruciale qui permet de discerner la transformation des théories nationales socialistes en une réalité sanglante et ainsi de mieux comprendre l'importance des vertus de la démocratie. C'est pourquoi un suivi est nécessaire. Il faut parler, écouter, débattre, crier... aider à la formulation, dénoncer ». L'expérience, qui a reçu le soutien de la Ville, se poursuivra jusqu'à l'été par des ateliers créatifs : rap, théâtre, photo, radio... Ce sera l'occasion pour les jeunes de mêler leurs énergies et leurs compétences artistiques dans un projet collectif, en s'engageant dans un combat contre l'extrême droite et en mettant en place des actions concrètes pour sauvegarder la démocratie.



A quelques jours du scrutin d'octobre, qui constituera pour certains une étape importante en tant que citoyen engagé, les différentes réalisations seront exposées à Namur. Pour Fabian Martin, le projet ne sera pas pour autant clôturé : « l'idée est de dépasser les échéances électorales pour asseoir l'initiative sur le long terme ». En tant que Messagers de la Démocratie, les jeunes constitueront des relais. A eux de semer leurs petites graines de démocratie et de faire naître de nouvelles vocations.

[**Excepté Jeunes asbl**
tél : 0495 50 55 40]

LA MAISON DES SENIORS À LA FÊTE



Depuis novembre 2005, la Maison des Seniors permet aux 60 ans et plus de se retrouver à Salzinnes, dans un lieu où ils peuvent bénéficier de services, participer à des activités et mener ensemble des projets qui leur tiennent à cœur. Après 5 mois d'activités, elle compte près de 150 membres, tous séduits par un esprit "maison" fait de convivialité, d'écoute, de partage. Des membres aussi conquis par la variété d'animations proposées (ateliers d'artisanat et d'entretien de la mémoire, conseils juridiques, café Alzheimer le 1er vendredi du mois, école des devoirs pour les enfants du quartier...).

Le dimanche 2 avril, la Maison des Seniors invite les Namurois à participer à sa première grande fête. Au programme, spectacle "New Best Of" du Jeune Ballet de Namur (11h), buffet froid et petite restauration, marché de Pâques, stands découvertes et activités récréatives pour tous les âges.

[**Maison des Seniors,**
39 rue Loiseau à Salzinnes
tél : 081 74 38 53 - 74 51 45
www.maisondesseniors.be]

Accueil Tchernobyl

tél : 069 35 33 49
 accueil.tchernobyl@skynet.be

Les Amis de la Terre

tél : 081 40 14 78
 www.amisdelaterre.be



LA SOLIDARITE PASSE PAR NAMUR...

Tchernobyl : 26 avril 2006 : 20 ans déjà ! Là-bas, dans les zones contaminées, tout semble normal mais tout ce qui fait la vie est devenu poison invisible. Pour permettre aux enfants des régions irradiées du Belarus de se ressourcer, le temps d'un été, l'association Accueil Tchernobyl permet chaque année à des centaines d'entre eux de séjourner en Belgique, en juin, juillet ou août. Elle lance donc un appel aux familles namuroises. « En accueillant les enfants, en leur procurant une nourriture saine et équilibrée, vous contribuez à leur décontamination. Vous stoppez le processus de dégradation entamé dans leur organisme suite à l'ingestion d'aliments gorgés de césium, vous les ressuscitez en quelque sorte ». Toujours dans le cadre du 20ème anniversaire de la catastrophe de Tchernobyl, les Amis de la Terre organiseront une marche anti-nucléaire qui passera par Namur les 16 et 17 avril.

Les Chanteurs Champions

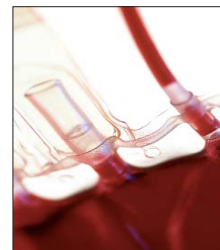
se produiront au Centre culturel Marcel Hicter (La Marlagne), à Wépion, le 22 avril (20h) et le 1er mai (18h). Ce concert placé sur le thème de la mer sera interprété par 160 choristes dirigés par Jean-Pierre Saussus. Les bénéfices seront versés à l'APEPA, l'Association de Parents pour l'Epanouissement des Personnes Autistes.

[Réservations chez Musique Loisirs,
 32 rue des Carmes à Namur
 www.leschanteurschampions.com]

"On n'a pas tous les jours 20 ans"

... C'est le titre du spectacle proposé par le Jeune Ballet de Namur à l'occasion de ses 20 ans. L'histoire s'apparente à un voyage dans le temps. Un groupe d'enfants découvre un escalier qui mène à un grenier capharnaüm où chaque objet, chaque élément du décor est prétexte à faire revivre les fantômes du passé... Organisé au profit des Coteaux Mosans avec la participation de la Ville, ce conte-ballet aura lieu le 6 mai (20h30) et le 7 mai (15h) au Théâtre de Namur.

[Réservation au
 Théâtre royal
 tél : 081 226 026]



Donner son sang, c'est donner un peu de soi et cela contribue à sauver des vies humaines. Cela permet aussi, grâce aux transfusions, de réaliser des progrès thérapeutiques en médecine et en chirurgie. Il faut en Belgique plus de 500.000 poches de sang par an pour faire face aux besoins. Le Centre de Transfusion Sanguine du Service du Sang de la Croix-Rouge, situé 34 rue des Dames Blanches à Namur, lance donc un appel aux donateurs. Si vous êtes âgé de 18 à 65 ans, que vous êtes en bonne santé et que vous souhaitez donner votre sang, contactez le Centre de Transfusion.

[Centre de Transfusion Sanguine
 tél : 081 22 10 10 - n° vert : 0800 92245
 www.transfusion.be]



La 11ème Foire aux Livres organisée par le Kiwanis Namur Comté en faveur des enfants défavorisés se tiendra du 26 au 28 mai (8h30-18h) à l'institut Saint-Jean-de-Dieu (39 rue Loiseau à Salzinnes). Vous y trouverez plus de 45.000 livres d'occasion, triés par ordre alphabétique et par genre (histoire, romans, essais, BD, encyclopédies...).

[Kiwanis Namur comté - tél : 081 74 11 86]

MÉDIATION: L'APPRENTISSAGE DU CODE DE LA ROUTE

ELLES S'APPELLENT
ZEHRRA, KHADIJA OU
VENERA. D'ORIGINE
MAGHRÉBINE, TURQUE
OU ALBANAISE,
CERTAINES PARLENT LE
FRANÇAIS, D'AUTRES
PAS ENCORE.

En octobre dernier, elles ont suivi des séances d'information au code de la route en vue de passer leur permis de conduire. Originalité de la démarche ? Cette formation étalée sur deux mois se donnait dans leur langue d'origine, en français/arabe, en albanais ou en turc.

A travers ce projet pilote, la cellule de Médiation du service des Affaires sociales souhaite renforcer l'insertion sociale et culturelle des femmes d'origine étrangère et également promouvoir l'égalité homme/femme. « *Au-delà de l'information en elle-même, notre objectif est de créer une dynamique entre les femmes,* explique la



coordinatrice Carole Peiffer. *Même si toutes n'ont pas passé leur permis théorique, l'expérience s'est avérée positive. Au cours des huit séances de formation, la motivation était très présente et des liens se sont créés entre les participantes et les animatrices que*

nous avons engagées pour présenter les cours et servir d'interprètes».

Vu le succès, la Ville a décidé de renouveler cette expérience pilote, soutenue par le Fonds d'Intégration de la Personne immigrée (FIPI). Une trentaine de femmes ont d'ores et déjà répondu à l'appel.



LE BAIL À LA PORTÉE DE TOUS

« *Comment mettre fin à mon bail ?... Mon logement est insalubre, à qui dois-je m'adresser ?... Qui doit effectuer les travaux de plomberie dans mon appartement ?* »... Toutes ces questions trouvent une réponse dans la législation sur le contrat de bail. Mais tout le monde n'est pas apte à décoder la masse d'infos et le jargon propres à ce type de littérature. Après

avoir vainement tenté de simplifier toute cette législation pour la mettre à la portée de tous, la cellule Médiation de la Ville a préféré s'orienter vers des séances d'informations collectives afin de toucher de façon directe un public précarisé.

Contacts ont été pris avec toute une série d'associations namuroises (le CAL, Alpha 5000, Forma, le CIEP, le MOC, le Resto du Coeur) pour dresser une liste des questions qui turlupinent les personnes intéressées par ces séances d'informations. Réparations, préavis, garantie locative, types de baux, expulsions, états des lieux... Toutes ces matières liées au contrat de bail ont ensuite été débroussaillées puis simplifiées par Médiatoit et par le Service Info-conseil-logement de la Région wallonne, pour être présentées de façon compréhensible lors des séances d'informations.

Sur les 110 personnes qui y ont participé, 44 habitaient en ville, 60 étaient locataires et une soixantaine bénéficiaient de revenus de remplacement ou étaient sans ressources. En gros, les séances ont répondu à leurs attentes (capacité d'adaptation et compétences des animateurs, dialogue, exemples concrets...) mais certaines choses restent à améliorer. Il serait judicieux d'apporter des supports visuels, de proposer des jeux de rôle plus concrets et surtout, de simplifier encore les informations. Certains participants, qui ne maîtrisaient pas bien le français, trouvaient en effet le vocabulaire trop compliqué.

De nouvelles séances d'information sont d'ores et déjà programmées au printemps 2006 en tenant compte de toutes ces remarques. Deux brochures, l'une sur les réparations, l'autre sur le renon, ont par ailleurs été éditées en français et seront traduites en turc, en arabe et en albanais. Leur but est de donner les bons réflexes, principalement aux locataires, et d'orienter les personnes vers les services compétents. Ces brochures sont disponibles au service des Affaires sociales.

Service des Affaires sociales
Hôtel de Ville (1^{er} étage)
Médiation interculturelle
tél : 081 24 65 73
Médiatoit - tél : 081 24 65 65

ÉLECTIONS COMMUNALES

VOTE DES NON-EUROPÉENS

LES PROCHAINES ÉLECTIONS COMMUNALES ET PROVINCIALES SE DÉROULERONT LE DIMANCHE 8 OCTOBRE 2006.

POUR LA PREMIÈRE FOIS, LE RESSORTISSANT D'UN ETAT HORS UNION EUROPÉENNE (TOUT COMME LES EUROPÉENS DEPUIS LES ÉLECTIONS COMMUNALES DE 2000) POURRA EXERCER SON DROIT DE VOTE S'IL RÉPOND AUX CONDITIONS SUIVANTES :

- Etre âgé de 18 ans accomplis
- Etre inscrit ou mentionné au registre de population de la commune
- Avoir établi sa résidence principale en Belgique de manière ininterrompue pendant les cinq ans précédant l'introduction de la demande, soit depuis le 31 juillet 2001 au plus tard sous couverture d'un séjour légal
- Avoir fait une déclaration par laquelle il s'engage à respecter la Constitution, les lois du peuple belge et la Convention de sauvegarde des droits de l'homme et des Libertés fondamentales
- Avoir fait la demande d'inscription sur la liste des électeurs communaux avant le 31 juillet. Le vote devient obligatoire pour les personnes qui ont réalisé cette démarche comme pour tout citoyen belge
- Ne pas se trouver dans un des cas d'exclusion et de suspension prévus par le Code électoral (condamnation à une peine criminelle, état d'interdiction judiciaire et



statut de minorité prolongée, mise à la disposition du gouvernement sous la forme d'un internement...).

Précisons que les ressortissants d'Etats non-européens, bien qu'électeurs, ne peuvent se porter candidats aux élections communales contrairement aux citoyens de l'Union européenne.

Pour obtenir le formulaire d'inscription :

Hôtel de Ville - Service Electoral (service Population) à 5000 Namur
tél : 081 24 62 28

Pour plus d'infos sur les élections communales,

rendez-vous dans le prochain Namur Magazine (juin 2006) ou contactez le secrétariat «Elections 2006» de la Région wallonne au 081 32 36 92 ou sur <http://elections2006.wallonie.be>

PLUS SIMPLE ET MOINS CHER DE SE MARIER

Depuis le 1^{er} février 2006, la déclaration de mariage à la commune est plus simple et moins chère. En effet, les époux nés en Belgique ou dont l'acte de naissance a été transcrit en Belgique ne doivent plus remettre eux-mêmes les copies et preuves nécessaires (copie de l'acte de naissance, preuves de nationalité et de célibat, attestation de résidence...).

A travers cette simplification, les pouvoirs publics s'engagent à ne plus demander aux citoyens des données qui sont déjà connues. C'est donc l'officier d'Etat civil de la commune qui effectue lui-même tous les contrôles.

Cette simplification a des effets sur le portefeuille : la taxe sur la déclaration de mariage ou le contrat de cohabitation est supprimée. Plus de droit de timbre donc à payer.

Au final, il ne reste à payer que le livret de mariage, soit un coût de 17,39€ et une économie de minimum 26€ par couple.



Plus d'infos sur les démarches à effectuer dans le cadre du mariage (mais aussi des naissances, reconnaissances d'enfants, adoptions, divorces, décès, vaccination...) sur la page d'accueil de www.ville.namur.be rubrique « mariages : simplification administrative ».

[Etat civil, Hôtel de Ville (1^{er} étage)
tél : 081 24 62 89 ou 24 62 05]

WALLY DÉCORTIQUE LA RÉGION WALLONNE



Monarchie institutionnelle, démocratie parlementaire, niveaux de pouvoirs, importance du vote... Pour permettre aux élèves de 5^e et 6^e primaire de comprendre toutes ces notions essentielles

mais drôlement complexes, la Région wallonne a mis sur pied une exposition itinérante et gratuite autour du personnage de Wally, un petit coq virtuel bien sympa qui, sous ses airs de parfait boute-en-train, se révèle un très bon vulgarisateur. Avec des mots simples, Wally explique aux élèves l'histoire, le fonctionnement et les compétences de leur

Région à travers un parcours jalonné de maisonnettes. Séquences vidéo et petit jeu à l'appui, l'exposition se veut interactive et dynamique. A la sortie, chaque élève reçoit la brochure «Wally à la découverte de la Région wallonne» et peut ainsi approfondir ses connaissances à l'école ou, pourquoi pas, à la maison!

[Exposition Wally du 31 mai au 30 juin au Centre d'information et d'accueil de la région wallonne, 20 rue de Bruxelles à Namur
tél : 081 24 00 60. <http://wally.wallonie.be>]

BUDGET EN ÉQUILIBRE, TAXES INCHANGÉES

EN DÉCEMBRE DERNIER, L'ÉCHEVIN DES FINANCES DENIS MATHEN A PRÉSENTÉ POUR L'ANNÉE 2006 UN BUDGET COMMUNAL EN ÉQUILIBRE. « UNE GESTION RATIONNELLE ET RAISONNABLE, PAS D'APPAUVRISSEMENT DE LA VILLE, UNE FISCALITÉ ÉQUITABLE, MESURÉE ET SIMPLIFIÉE, DES MOYENS SUFFISANTS POUR LE SECTEUR SOCIAL ET UNE MAÎTRISE TOTALE DES CHARGES DE LA DETTE », C'EST AINSI QUE L'ÉCHEVIN RÉSUME LE DERNIER BUDGET DE LA LÉGISLATURE.

Vote majorité contre opposition, le budget 2006 présente à l'exercice propre un total de recettes et de dépenses qui s'élève à un peu plus de 158.000.000€.

En ce qui concerne le **budget extraordinaire**, des **investissements** sont prévus pour plus de 14 millions: ils seront en grande partie consacrés aux travaux dans le cadre du Plan triennal (voiries) et de la réalisation de l'égouttage (6 millions). Un million d'euros ira à l'enseignement (travaux dans les écoles et matériel didactique), 900.000€ à la modernisation et à l'informatisation de l'administration en liaison avec la création de l'Espace Citoyen, 600.000€ dans l'achat de véhicules pour le service Incendie, 150.000€ pour le matériel de propreté, 275.000€ pour les piscines. A noter également, 290.000€ pour la salle des mariages à la Citadelle et 500.000€ pour l'aménagement du musée archéologique aux Bateliers.

Au niveau du **budget ordinaire**, les dépenses pour le personnel communal représentent 48,8 % (quelque 77 millions d'euros), ce qui permet à la Ville de remplir convenablement sa mission de service public et reste conforme en charge nette à ce que la Région autorise. Malgré le surcoût du secteur de l'énergie, la Ville s'efforce de maîtriser ses dépenses de



Parmi les grands projets d'investissement pour 2006, l'Espace Citoyen, qui sera inauguré cet été, constitue une étape importante dans la modernisation de la Ville et l'amélioration de ses services.

fonctionnement (seul 0,1 % d'augmentation de 2001 à 2006).

En matière de subsides, le **CPAS** voit sa dotation augmenter de 1% par rapport à 2005 avec une intervention communale de 12,7 millions d'euros. Quant à la **Zone de Police**, elle reçoit la même somme qu'en 2005 soit un peu plus de 14 millions d'euros.

Pour assurer l'animation de Namur, une somme de 3.786.000€ est répartie entre une série d'associations actives dans les domaines de la culture, du sport, du tourisme, du social ou de l'environnement. Parmi les bénéficiaires, citons le Centre Culturel Régional qui se taille la part du lion (563.000€), les associations locales et projets sportifs (444.000€), l'asbl NEW (291.000€), l'Office du Tourisme (265.000€), Canal C (219.000€) et l'asbl GAU (198.000€).

Fiscalité locale modérée

Parmi les **recettes importantes**, en plus des subsides pour l'enseignement qui avoisinent les 18 millions d'euros, on trouve la dotation annuelle provenant du Fonds des Communes dont Namur attend la révision. Pour mémoire, Namur ne perçoit que 253€ par habitant contre 506€ pour la moyenne des grandes villes wallonnes. On y trouve aussi les aides du Plan Tonus et la dotation de Namur Capitale auxquelles s'ajoutent différentes interventions de la Région wallonne dans des projets comme la lutte contre l'exclusion sociale, les petites

infrastructures sociales de quartier, la Permanence 24h sur 24, le Contrat de Sécurité.

Bonne nouvelle pour les Namurois en ce qui concerne la fiscalité, les taxes restent inchangées : **l'Impôt sur les Personnes Physiques (IPP)** est maintenu à 2900 et le taux du **Précompte Immobilier (PI)** à 7%.

« Comparée à d'autres villes wallonnes, souligne l'Echevin Mathen, Namur présente une fiscalité locale modérée de l'ordre de 116€ par habitant pour une moyenne de 161€ pour les communes comparables ». Malgré cela, les recettes fiscales sont en légère augmentation grâce, entre autres, à l'attractivité de Namur (plus d'habitants, donc plus de recettes) mais aussi grâce au revenu moyen par habitant qui, à Namur, est lui aussi à la hausse.

Rappelons également que depuis 2001, plusieurs taxes ont été supprimées (taxe sur les kots, taxe sur les diffusions musicales dans l'horéca, taxe sur les publicités provisoires...) et qu'en 2006, il est prévu que la taxe relative à l'absence d'emplacement de parcage passe à la trappe pour ce qui concerne notamment la création de logements dans le cadre d'une rénovation.

[Plus d'info sur www.ville.namur.be rubrique « budget 2006 »]

M

MAISON LEGRAND**LE COLLÈGE
DONNE SON FEU
VERT**

Le Collège a accordé un permis d'urbanisme à la Société wallonne de promotion immobilière dans son projet de rénovation et d'extension de la Maison Legrand, située 60, avenue de la Plante et rue Saint-Martin, à Namur.

A l'issue de l'enquête publique, qui s'est déroulée du 30 juin au 14 juillet 2005, le service technique de l'Urbanisme a enregistré 42 réclamations et 2 pétitions de 4 signatures pour la première et de 8 signatures pour la seconde. La dangerosité de l'accès rue de la Plante a notamment été critiquée. Après étude, le MET, gestionnaire de ladite chaussée, a établi dans son rapport que cet accès devra être **uniquement réservé aux services de secours**.

L'inquiétude des réclamants s'est également exprimée par rapport à la présence sur le site d'arbres remarquables. **Le magnolia et les deux hêtres seront sauvegardés**. Durant les travaux, des mesures de protection et de conservation spécifiques seront mises en place.

Une remarque est encore intervenue à propos de l'intérêt archéologique de la propriété. Elle constitue l'ultime parcelle de la Plante recelant la riche nécropole mérovingienne. Des tombes romaines tardives et mérovingiennes y ont d'ailleurs été découvertes. Dans ce contexte, **le Collège a conditionné sa décision à l'obligation pour le demandeur d'avertir le service archéologique de la Région wallonne afin que celui-ci procède aux fouilles préventives requises**.

Le projet devra encore être conforme aux normes d'incendie et au règlement général sur les bâtisses relatif à l'accessibilité et à l'usage des espaces et bâtiments ou parties de bâtiments ouverts au public ou à l'usage collectif par les personnes à mobilité réduite.

Par cette décision, le Collège espère contribuer à la renaissance de cette demeure dans laquelle Djoseph et Françoise ont été créés voilà plusieurs dizaines d'années sous le pinceau de Jean Legrand. Par la même occasion, il souhaite participer à la sauvegarde de notre patrimoine architectural local. ■

JACQUES DETRY**REÇOIT LE PRIX
BLONDEAU**

Le Prix Blondeau récompense les actes de dévouement et de grand civisme accomplis pour Namur. Le 22 décembre 2005, le 107^e Prix Blondeau a été décerné à Jacques Detry. Pour le Bourgmestre Bernard Anselme, cela ne fait pas l'ombre d'un doute, ce choix constitue un numéro gagnant! Jacques Detry a en effet dirigé la Loterie nationale durant des dizaines d'années, reprenant le flam-

beau de son petit cousin, René-François Detry, fondateur de la Loterie coloniale (1934) qui deviendra Loterie nationale et sera à l'origine de bien des heureux gagnants.



Pour le reste, il est difficile de résumer en quelques mots la vie de Jacques Detry tant son parcours est diversifié et très riche : naissance à Wépion en 1924 dans une famille ancrée à Namur depuis des siècles, des humanités gréco-latines avec une petite spécialisation en maths, histoire de jongler à la fois avec les mots et les chiffres, une carrière dans l'armée très vite interrompue par la guerre, un engagement dans la Résistance dès 1941 et dans l'Armée secrète, des études à l'ULB, une carrière dans l'administration, de nombreux voyages aux quatre coins du monde, des collaborations avec l'OTAN et l'OCDE... Et ce n'est pas tout, Jacques Detry sera également chef de cabinet de cinq ministres et occupera le poste de Directeur général au Ministère des Finances et celui de Président du Conseil d'administration à l'Institut national de Crédit agricole. Impliqué au niveau national dans différentes œuvres caritatives (Fondation Roi Baudouin, Ligue cardiologique belge...), il n'a jamais hésité à encourager les projets et institutions dans sa ville natale (Musée Rops, Maison de la Poésie, Centre de Chant choral, FIFF...) contribuant ainsi à l'essor culturel, au développement et au rayonnement de Namur.

Marié depuis 1949, Jacques Detry est père de trois enfants, dont l'Echevin Alain Detry, grand-père et deux fois arrière-grand-père. ■

**PROCHAINES RÉUNIONS DU
CONSEIL COMMUNAL**

Prochaines réunions du Conseil communal les mercredis 29 mars, 26 avril, 17 mai et 21 juin 2006. Les séances se tiennent au 3^e étage de l'Hôtel de Ville, 44 rue de Fer (entrée côté SMAP) à partir de 18h. Elles sont publiques sauf la partie à huis-clos.



MOBILIER URBAIN FLAMBANT NEUF

Le Conseil communal a décidé d'équiper Namur d'un nouveau mobilier urbain en inox.

Il sera progressivement installé à partir du printemps dans le centre-ville (rues de l'Ange, des Carmes, des Croisiers, Saint-Jacques et du Pont, sur les places d'Armes, du Théâtre et de l'Ange, dans le piétonnier...), le long du halage de la Sambre et de la Meuse ainsi qu'en périphérie. Cet ensemble comprendra des bancs et banquettes en acier, différents types d'arceaux (pour protéger les piétons, pour les vélos et les motos), des bacs à fleurs et des potelets amovibles. Tous ces éléments, à la fois esthétiques et solides, apporteront plus de confort et une petite touche de modernité à Namur.

Le Conseil communal a également décidé d'acquérir 517 corbeilles qui couvriront l'ensemble de l'entité et viendront compléter les 500 poubelles déjà posées l'année dernière en centre-ville. A l'heure où les fumeurs sont contraints de battre le pavé pour brûler leur cigarette, la Ville a par ailleurs acheté 150 cendriers en plus des 60 cendriers déjà installés près des arrêts de bus, des horodateurs et passages pour piétons. L'objectif est d'équiper la corbeille et Jambes mais aussi les centres commerciaux de Bouge, Belgrade, Malonne ainsi que les abords des grands établissements scolaires.

Sobres et discrets, ces cendriers se présentent sous la forme d'un tube en aluminium d'une capacité d'un litre et peuvent englober 270 mégots. Reste à espérer que les fumeurs prendront la peine de déposer leurs mégots dans ces cendriers ou dans d'autres récipients pour éviter de transformer les trottoirs en véritables dépotoirs.

Dans la foulée, un nouveau système d'affichage communal s'est mis en place le long des grands axes de pénétration. Finis les chevalets sur pied, rudimentaires et instables, et les affiches qui se décollent à la première pluie. Place à des panneaux vitrés double face de style planimètre d'1,80 m sur 1,20 m montés sur un socle de béton. C'est plus solide et nettement plus élégant.

Une vingtaine de panneaux ont été installés un peu partout dans la commune (Beez, Boninne, Cognelée, Erpent, Saint-Servais, Wépion...) et seront complétés par de nouveaux panneaux.

SUPPRESSION DES BUREAUX DE POSTE: LA VILLE RÉAGIT

La suppression de bureaux de poste et boîtes aux lettres dans le cadre de la réorganisation des services postaux a suscité le mécontentement de nombreux Namurois. Fin février, le Conseil communal a lui aussi exprimé sa vive désapprobation face à cette situation et décidé de relayer le mécontentement des habitants. Dans une motion envoyée notamment à Freya Van den Bossche, Vice-Première Ministre et Ministre du Budget et de la Protection de la Consommation, ainsi qu'aux membres du Conseil d'administration de la Poste, le Conseil communal rappelle que la Poste est un service public. Elle ne peut déroger en tant que tel à ses missions et doit continuer à répondre le plus efficacement aux attentes des citoyens.

NOUVEAU: LE CONSEIL CONSULTATIF DU SOCIAL

Le 22 février, le Conseil communal a donné son accord pour la création d'un Conseil consultatif du Social composé des institutions locales (Ville, CPAS et Province) et d'une série d'associations ou institutions namuroises. Ce nouveau Conseil consultatif remplace la Coordination d'actions sociales namuroises qui fonctionnait depuis 1993 et regroupait plus de 120 membres. Ses principaux objectifs? Mener des actions visant à lutter contre l'exclusion sociale, promouvoir l'intégration et la cohabitation de tous, quels que soient les groupes d'appartenance, donner à chaque citoyen une place qui lui permette d'être digne et responsable. Ces objectifs sont repris dans la Charte que le Conseil a également adoptée en février dernier.

REPASSAGE VITE FAIT BIEN FAIT

Natise, entreprise d'insertion à finalité sociale, vient de créer une centrale de repassage dans le cadre des titres-services. Située au n°77 de l'avenue Albert I^{er} à Namur (près du Parc-Relais Saint-Nicolas), la centrale «Fer Vit'», c'est son nom, est ouverte du lundi au vendredi de 7h45 à 18h. Vous y déposez votre manne à linge pour la récupérer dans les 48 heures. Il faut compter 1 titre-service, soit 6,70 € par heure de travail.

[Fer Vit' - tél : 081 22 43 66 · Natise - tél : 081 65 40 40]

GRIPPE AVIAIRE: MESURES DE CONFINEMENT



Depuis le 1^{er} mars, le confinement est obligatoire pour toutes les volailles, qu'elles soient détenues par un particulier ou un professionnel. Il est demandé à tout détenteur de volailles de s'identifier auprès de la division Proximité de la Police locale : 081 24 68 54 ou 081 24 68 60 (du lundi au vendredi, entre 8h et 16h). Par ailleurs, rappelons que l'article 31 du Règlement général de police interdit de distribuer de la nourriture sur la voie publique lorsque cette pratique favorise la multiplication et la fixation d'animaux errants tels que chats, chiens, pigeons ou autres oiseaux. Cette interdiction est d'autant plus ferme dans le contexte sanitaire actuel.

En cas de découverte d'oiseaux morts,

contactez le Service d'Incendie - 081 22 79 44
ou la Police locale - 081 24 66 11.

Plus d'infos sur www.ville.namur.be ou sur
www.influenza.be

TRAVAUX EN COURS & À VENIR

RÉFECTIONS DE VOIRIES

- **BELGRADE** : entretien rue des Balsamines, Azalées, Pivoines, Cyclamens, Eglantines, Campanules, Millepertuis, Jasmin, Sg. Benoît, Cyprès et Deneumoustier ; réfection de voirie et aménagement de sécurité rue Pochet et chss. de Nivelles (chantier MET)
- **FLAWINNE** : rue Maus
- **JAMBES** : entretien et réfection partielle rue Pierre du Diable, pl. Chevaliers avec Glaive, rues Nonet, Blés d'or, Villana et Duhainaut ; réfection et éclairage public allée de la Porcelaine ; réfection d'un chemin et construction d'un aqueduc rue du Plateau (terminé)
- **MALONNE** : rue Bois-du-Duc ; réfection de voirie et construction d'un aqueduc rue Hautes-Calenges
- **NAMUR** : rue des Brasseurs (pavage et mobilier urbain) ; réfection des rues Père Cambier et des Bas Prés à Salzennes ; rues Léanne et de la Montagne ; rues de Balart (entre bd d'Herbatte et rue Attout)
- **NANINNE** : rue des Viaux et Haie Lorrain
- **SAINT-SERVAIS** : rue du Nouveau Monde, Tienne-aux-Baloûches, rue Museu et entretien des rues des Carrières, de l'Industrie, Ortmans, du Beau Vallon, de Hulster et voirie autour de la piscine
- **WÉPION** : rue de Bailin et av. du Parc de Wépion

DIVERS

- **AIRES DE JEUX** : rue Bel Horizon à Namur et quartier de Plomcot
- **AMÉNAGEMENTS DE SÉCURITÉ AUX ABORDS DES ÉCOLES (PLAN ZEN)** : Bouge (rue de l'Institut), Flawinne (rue Hennuy), Jambes (Froidebise, chss de Liège / Ste Marie)
- **EXTENSION DES ÉCOLES COMMUNALES** : avec aménagement des abords à Erpent et Temploux
- **INFRASTRUCTURES SPORTIVES** : construction d'un espace multisports et d'un skatepark à Jambes (Amée), couverture des espaces multisports dans les quartiers des Balances, Hastedon et Mascaux, construction d'une salle de tennis de table à Andoy, rénovation de la cafétéria du CNS à Salzennes, aménagements des parkings aux halls sportifs de Bouge et Saint-Servais (O. Henry)
- **RÉFECTION DE TROTTOIRS** : Bouge (rues Ste Rita et de la Pêcherie) et Saint-Servais (rue de la Gaillarde) + entretien des trottoirs sur une partie de la chaussée de Louvain (zone de commerces) en attendant la concrétisation du projet du MET
- **SALLES COMMUNALES** : transformation et extension de la salle Al'Volée à Flawinne, rénovation et extension de l'ancienne maison communale à Vedrin.

PLUS DE SÉCURITÉ AUX CHAMPS ELYSÉES ET ALLÉE DU MOULIN À VENT



C'est en présence des autorités régionales et communales mais aussi des habitants du quartier, des Tambours et des enfants de l'école communale de Plomcot, qu'a été inaugurée, le 15 février, l'avenue des Champs Elysées « new look ». Cette voirie, précédemment considérée comme dangereuse par les riverains en raison de la vitesse excessive des automobilistes, est aujourd'hui embellie et sécurisée. La Ville a ainsi limité la vitesse à 30 km/heure dans la partie habitée et prévu divers aménagements de sécurité comme l'installation de barrières de protection aux endroits sensibles.

Tous les usagers ont été pris en considération : les piétons et personnes à mobilité réduite, notamment les malvoyants (nouveaux trottoirs, abaissement des bordures, dalles striées), les cyclistes (création de deux pistes cyclables), les utilisateurs de transports en commun (arrêts de bus sécurisés), les chauffeurs de bus (aire de manœuvre de demi-tour) et les automobilistes (aménagement du carrefour boulevard d'Herbatte, rue de Balart et avenue des Champs Elysées).

Le 17 février, c'était au tour de l'allée du Moulin à Vent à Bouge d'être inaugurée, en présence des enfants de l'école communale. Ici aussi, le chantier répondait aux attentes des riverains qui souhaitent que la rue soit davantage sécurisée et ne soit plus utilisée comme route de transit. Une zone 30 a été mise en place, des coussins berlinois et des effets de porte ont été aménagés pour mettre un frein à la vitesse des automobilistes. D'autres travaux sont prévus cette année à Bouge, notamment le réaménagement par le MET de la chaussée de Louvain avec réfection des trottoirs dans la partie commerçante, l'installation d'îlots de sécurité rue du Parc et la sécurisation de la place des Tilleuls.

La Ville procédera prochainement à d'autres inaugurations, entre autres rue Salzennes-Les-Moulins, Place des Cadets et Place l'Ilon à Namur.

LA MOBILITÉ À UN BON PLAN

C'EST EN 1997-98 QU'A ÉTÉ RÉALISÉE L'ÉTUDE DU PLAN COMMUNAL DE MOBILITÉ (PCM). SES LIGNES DE FORCE SONT DÉSORMAIS CONNUES. IL FAUT ÉVITER LE TRANSIT EN CENTRE-VILLE AFIN D'Y FAVORISER LES « MODES DOUX » (PIÉTONS ET VÉLOS) ET LES TRANSPORTS EN COMMUN, ET MIEUX UTILISER LES BOULEVARDS DE CEINTURE. EN TERME DE STATIONNEMENT: MIEUX PARTAGER L'ESPACE ET LE TEMPS ENTRE LES DIFFÉRENTS USAGERS (RIVERAINS, CLIENTS, TRAVAILLEURS...) EN FAVORISANT LE STATIONNEMENT LONGUE DURÉE EN PÉRIPHÉRIE. LA VILLE SE DONNAIT UNE PETITE DIZAINE D'ANNÉES POUR PARVENIR À CES DIFFÉRENTS OBJECTIFS.

[OÙ EN EST-ON AUJOURD'HUI ?]

RÉPONSE AVEC
LE BOURGMESTRE
BERNARD ANSELME ET
NATHALIE DEREME,
RESPONSABLE DU
SERVICE MOBILITÉ.



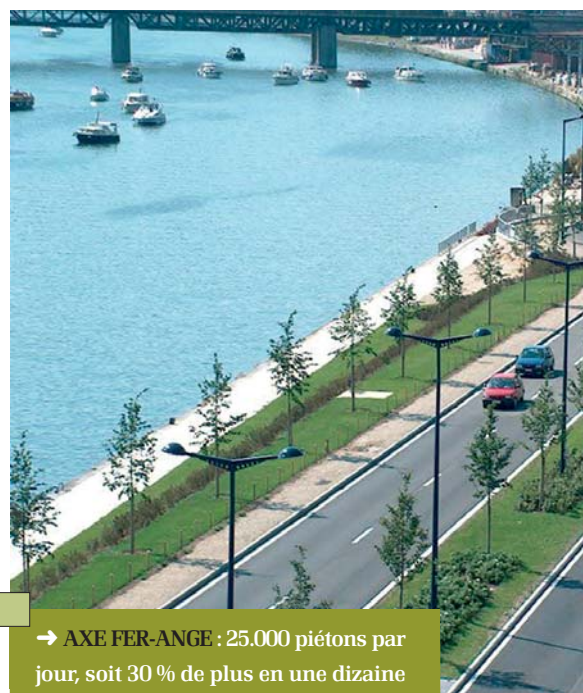
→ AXE RUE DE FER- RUE DE L'ANGE
: 4.500 véhicules par jour, soit 15% en
moins en une dizaine d'années.

N.D. Le bilan est globalement positif. On a réussi à maintenir le cap par rapport aux principaux objectifs du Plan Communal de Mobilité à travers toute une série de réalisations menées par la Ville et par le MET depuis 2000 : aménagement du Nord (tunnel sous le MET et rond-point), calibrage des voies sur le pont de Louvain et installation de feux, mise en boucle rues de Fer et de l'Ange, aménagement des carrefours Heuvy et Omalius, et plus récemment, du carrefour du Luxembourg et du boulevard Cauchy, mise en œuvre du plan de Stationnement...

Quels sont les résultats en matière de circulation ?

N.D. On constate, chiffres à l'appui, que le transit a bien été évacué du centre ville et que les flux se sont équilibrés entre la boucle de Fer et la boucle de l'Ange. Ces rues, débarrassées d'une circulation gênante, ont ensuite pu être aménagées, notamment en faveur des modes doux et des transports en commun. En ce qui concerne la circulation de transit, comme souhaité dans le PCM, elle est passée derrière la gare plutôt que devant, laissant ainsi la place de la Station aux piétons et aux transports en commun. Toutefois, on observe que le tunnel Nord est encore sous-utilisé par rapport à la section locale du boulevard.

Autre constatation, la fluidité a pu être améliorée tout le long de la ceinture par l'instauration des 2x2 bandes et le placement de feux qui donnent la priorité à cette circulation.



→ AXE FER-ANGE : 25.000 piétons par jour, soit 30 % de plus en une dizaine d'années

→ AXE RUE DE FER- RUE DE L'ANGE («4 COINS») : 600 bus par jour, soit 30 % en moins en une dizaine d'années

En ce qui concerne les transports en commun ?

N.D. Le principe du « stop au transit » leur est aussi appliqué: seuls les bus urbains peuvent circuler dans l'hyper-centre, ainsi que les navettes des parcs-relais. Depuis la mise en service des bandes bus, des sites propres et des feux spéciaux «bus», notamment place de la Station, rue de Fer et axe Rogier-Brabant, les horaires de bus sont enfin respectés et les vitesses commerciales sont normalisées.

→ CORBEILLE : 2.400 places en voirie, taux rotation : 10 à 12 véhicules par jour, taux d'occupation : 85 %
→ PARKINGS PUBLICS PAYANTS : 2.500 places
→ PARCS-RELAIS : 750 places

NAMUR :



UN BILAN POSITIF POUR LE BOURGMESTRE BERNARD ANSELME



Le bilan du plan de stationnement lancé en mai dernier est positif. On constate de meilleurs taux d'occupation et de rotation en centre-ville, ce qui signifie qu'on trouve plus facilement une place pour se garer. Et, contrairement à ce que certains pensent, les tarifs ne sont pas plus élevés à Namur que dans les autres grandes villes. Un tarif progressif a été mis en place pour éviter les voitures ventouses et favoriser l'utilisation des parcs-relais Namur Expo et Saint-Nicolas. Ceux-ci sont pratiquement remplis, on compte donc intensifier l'offre de stationnement longue durée en créant de nouveaux parcs-relais. Une étude va prochainement être réalisée afin de définir le ou les meilleur(s) emplacement(s).

et la tendance générale est toujours à la hausse.

Pour les personnes à mobilité réduite, les cheminements ont été améliorés, en particulier de la gare vers les quatre coins et du parc-relais Saint-Nicolas vers le bas de la ville en passant par la place des Cadets et la place l'Illon. D'autres aménagements sont prévus à Namur, de la gare au parc Louise-Marie, à proximité donc du Quartier des Facultés. Enfin, les arrêts de la ligne de bus n°5, qui relie la clinique Sainte Elisabeth et le CHR, ont eux aussi été réaménagés pour permettre l'accessibilité des PMR et l'accostage des bus à lame rétractable.

Ces réalisations ont permis aux autres usagers de se réappropriier le cœur de la ville. Pour les piétons, on peut dire en plus que la qualité des trottoirs a été réellement améliorée depuis les grands travaux de 2003. Selon des comptages effectués en octobre, tous les deux ans, par un bureau d'études bruxellois, on observe une forte augmentation du nombre de passants dans l'axe principal commerçant de Namur (axe Fer-Angé)

De leurs côtés, les cyclistes disposent de facilités telles que la possibilité de circuler dans le piétonnier, dans de nombreuses rues à sens unique (SUL) et sur les bandes et sites propres réservés aux bus. N'oublions pas le Pavillon Vélo qui a été installé sur la place de la Station et qui propose de nombreux services dont la location de vélos.



photo Ph. Bille - Mey/D.131

→ PIÉTONS À NAMUR : dans le Top 6 belge (en piétons/semaine)

BRUXELLES (rue Neuve) :	280.000
LIÈGE (Vinâve d'Ile) :	230.000
ANVERS (Meir) :	230.000
HASSELT (Hoogstraat) :	170.000
GAND (Veldstraat) :	170.000
NAMUR (rue de Fer) :	160.000

Quels sont les autres travaux en projet ?

N.D. Afin de finaliser le Plan Communal de Mobilité, il reste à améliorer la fluidité de la ceinture sud.

Ceci dit, les rues et boulevards ne sont pas élastiques et il y a de plus en plus d'autos. Au-delà des améliorations que l'on peut apporter sur le terrain, on ne peut qu'inciter les Namurois et les visiteurs à modifier leur comportement afin qu'ils laissent plus souvent la voiture au garage et utilisent les modes alternatifs : train, bus, vélo et marche à pied !

Service Mobilité, Hôtel de Ville
tél : 081/24 60 86 - 87 - 88
www.mobilite.ville.namur.be



→ PRIX DES PARKINGS EN VILLE

	30'	1H	2H
NAMUR	0,25€	1€	3€
CHARLEROI	0,50€	1€	2€
LIÈGE	0,50€	1€	-
MONS	0,50€	1€	2,25€
BRUXELLES	0,50€	1€	2,20€



LA NAMOURETTE EN GOGUETTE

En trois ans, elle est devenue presque aussi célèbre que le Vaporetto, son grand frère vénitien. Sur Internet, la Namourette inspire aussi bien les amateurs de mots valises et de néologismes (allusion à Namur, amour, navette, Vaporetto) que les photographes qui se laissent séduire par le cadre idyllique de la Meuse et de la Citadelle. Plus qu'une attraction touristique, la Namourette s'est pourtant imposée aux Namurois comme un moyen de transport alternatif pour relier Namur aux quartiers de Jambes et de Salzinnes.

Satisfaite de ce succès, la Ville a donc décidé de remettre le couvert en 2006 avec les deux embarcations qu'elle a rachetées fin 2005 et une troisième qui sera mise à disposition le week-end pour augmenter la capacité du transport.

Pour le reste, la formule ne change pas. Du 1^{er} mai au 30 septembre, la Namourette circulera en semaine de 7h30 à 18h, toutes les 30 minutes et le WE de 10h à 18h, tous les 1/4 d'heure. Elle fera l'aller-retour du port de plaisance « Henri Hallet » à Jambes vers Tabora à Salzinnes en passant par le pont des Ardennes, le quai de la porte « Sambre et Meuse » (Halle al'Chair) et le Pont de l'Evêché. Le prix reste de 1,50 € pour le trajet simple (gratuit pour les enfants de moins de 6 ans accompagnés) avec possibilité d'acheter une carte de 20 trajets pour 20 € ou de s'abonner au service Mobilité de la Ville. ■



ENQUÊTE SUR LES DÉPLACEMENTS SCOLAIRES

La sécurité et le confort de nos écoliers font partie des préoccupations du Bourgmestre Bernard Anselme. Depuis 2001, la Ville a ainsi veillé à tout mettre en œuvre pour améliorer la sécurité aux abords des écoles : création de dépose-minute, mise en zone 30 des sites accueillant une école, projet pilote de surveillance habilitée à l'école de Froidebise (Jambes)... Bientôt, les agents en prévention et sécurité veilleront à ce que les entrées et sorties d'école se fassent dans les meilleures conditions.

Leur action complètera le service qui est déjà offert par nos agents de police sur les sites jugés les plus dangereux.

Au-delà de tous ces projets, une réflexion est actuellement menée afin de mettre en place un programme de déplacement mieux adapté aux réalités de terrain, ainsi qu'aux demandes des parents et des directions d'école. L'objectif de la démarche est double : garantir la sécurité des enfants sur le chemin de l'école et contribuer au désengorgement du centre urbain.

Durant la 3^e semaine du mois de mars, le Service Mobilité lancera une enquête à destination des parents des élèves de l'enseignement maternel et primaire ainsi qu'à destination des élèves de l'enseignement primaire et secondaire. Les résultats seront analysés en partenariat avec l'Observatoire de la Mobilité du MET qui assure le financement de l'opération (100.000 €). L'objectif est d'établir un diagnostic global des comportements actuels et du souhait de modification des habitudes de chacun.

Ce diagnostic permettra de développer un programme d'actions à mener en fonction de la situation spécifique de chaque établissement scolaire. Les six écoles du fondamental et les onze écoles du secondaire du centre ville sont concernées par cette étude, soit plus de 9.000 élèves. ■

EXTENSION DES ZONES BLEUES À SALZINNES

En février dernier, le Conseil communal a décidé de mettre en place une nouvelle zone bleue à Salzinnes. Cette décision fait suite à l'évaluation du Plan de Stationnement qui a mis en évidence le mécontentement de nombreux Salzinnois. En effet, la pression du stationnement étant devenue trop importante dans les rues situées entre deux zones réglementées, celle de Namur Expo et celle de la clinique S^{te} Elisabeth, il convenait de répondre aux riverains qui ne pouvaient plus stationner à proximité de leur habitation en journée.

Passeront prochainement en zone bleue, les avenues et rues suivantes : Sergent Vrithoff, H. Blès, B. Florence, Juppín, Ch. Zoude, Ch. Wérotte, de la Colline, J. Colson, du Belvédère, de la Marlagne, Simonis, des Quatre Maisons, M. Bourtonbourt.

En outre, la zone bleue de Salzinnes-Namur Expo passera de maximum deux heures autorisées avec le disque adéquat à maximum trois heures. L'objectif est de répondre à deux demandes tout à fait justifiées. D'une part, la clientèle de la piscine de Salzinnes, composée essentiellement de familles, avait du mal à faire une « expédition piscine » en moins de deux heures ! D'autre part, les visiteurs de Namur Expo estimaient, à juste titre, que trois heures étaient nécessaires pour faire le tour, à son aise, d'une exposition intéressante.

Passeront donc en zone bleue limitée à trois heures (dimanches et jours fériés compris) les avenues et rues suivantes : E. Hambursin, des Bas Prés, F. Dufer, B. Florence, H. Blès, Juppín, Léopold II, Sergent Vrithoff, Père Cambier, de Tabora, place Ryckmans. ■

Pour toute demande de cartes riverains

Service de Police - tél : 081 24 68 00

Service Mobilité, Hôtel de Ville - tél : 081 24 60 86 - 87 - 88

POLICE LOCALE

BILAN ET PERSPECTIVES

Police

Namur

COUPS VOLONTAIRES, VOLS DANS LES HABITATIONS, VOLS À MAIN ARMÉE, TRAFIC DE STUPÉFIANTS... QUELLES SONT LES TENDANCES CES TROIS DERNIÈRES ANNÉES À NAMUR? RÉPONSE DANS «LE RAPPORT D'ACTIVITÉS 2005» DE NOTRE ZONE DE POLICE, DISPONIBLE SUR LE SITE WWW.POLNAM.BE



De manière générale, on constate une légère augmentation du nombre de faits par rapport à 2003 (+ 3,5%) et 2004 (+ 4 %). Cette augmentation ne doit pas être interprétée trop rapidement comme une hausse de la criminalité mais doit être analysée en tenant compte notamment de la "pro activité" des services de police. C'est le cas pour les actions prioritaires développées dans le cadre du plan zonal de sécurité.

Dans le domaine des **atteintes aux personnes**, on remarque que les homicides sont peu nombreux et toujours élucidés. En matière de **coups volontaires**, la situation est stable ces trois dernières années et une partie importante des dossiers (36%) concerne les différends familiaux. Depuis la création, en juin 2005, d'une cellule "Violences Conjugales", une attention particulière est accordée à ce problème.

De manière générale, on note une diminution du nombre de vols (tous types confondus) depuis 2003 avec une mention particulière pour l'année 2004. Quelques nuances cependant à apporter. Si les **vols dans les habitations** ont diminué en 2004, ils ont malheureusement augmenté dans le courant 2005, en particulier le dernier trimestre.

Dans le même temps, les **vols de véhicules** sont stabilisés, mais les **vols dans les véhicules** sont à la hausse.

En ce qui concerne les vols avec violence, le seul phénomène qui reste préoccupant, bien qu'en très légère diminution, est celui des **vols à main armée** et particulièrement ceux commis au préjudice des commerces dits de «proximité».

Le constat réalisé fin 2004, à savoir un déplacement de criminalité vers des cibles plus vulnérables, s'est vérifié puisque durant l'année 2005, nous n'avons connu aucun braquage de banque. Par contre, 15 faits de vol à main armée contre ce type de commerces (magasins de nuit et stations services) et deux contre des bijouteries.

Les phénomènes de **racket** et de **sac-jacking** sont en diminution très sensible.

En matière de **home** et **car-jacking** ainsi que dans le domaine des **agressions sur facteurs**, la zone présente des statistiques exceptionnelles, le seul fait commis en 2005 ayant été élucidé.

Autres domaines passés sous la loupe, la **famille** et la **jeunesse**. Dans le premier cas, on note une augmentation depuis 2003 avec une stabilisation des chiffres pour les années 2004 et 2005.

L'essentiel des procès verbaux sont rédigés dans le cadre de divorces et de problèmes liés à la garde des enfants. Dans le domaine de la jeunesse, on constate aussi une certaine stabilité ces dernières années avec un phénomène dominant qui est celui des fugues de mineurs.

En matière de **stupéfiants**, les chiffres sont en hausse ces trois dernières années mais cette situation est due en grande partie à l'activité des services de police dans ce domaine. Néanmoins, il reste évident que Namur constitue un pôle très attractif pour les trafiquants (beaucoup de jeunes => population à risque) et qu'il y a donc lieu d'être très vigilant.

Du côté des faits de **vandalisme**, on note une augmentation sensible (dégradations de biens mobiliers et immobiliers) avec une attention particulière pour les dégradations de véhicules et le «tagging». Ces chiffres sont évidemment à mettre en parallèle avec les autres types d'incivilités qui, bien que statistiquement peu significatifs, n'en sont pas moins des facteurs majeurs dans le cadre du sentiment d'insécurité.

NOUVEL ACCUEIL POUR 2006

L'année 2006 sera marquée par l'ouverture d'un deuxième point d'accueil pour la population sur le site d'Hastedon. Rappelons que l'inauguration du nouveau commissariat est prévue en juin. Cette nouvelle infrastructure abritera les services suivants : la Division Proximité, la Division Circulation, le T.P.A. (Traitement Policier Autonome), le G.I.S. (Groupe d'Interventions Spéciales) ainsi que divers services administratifs.

ASSISTANCE AUX VICTIMES

Pour améliorer la prise en charge des victimes, un nouveau service, indépendant, a été créé. Ce service, composé d'assistant(e)s de police, fonctionnera toujours 24h/24 et ses missions ont été revues et réorientées vers l'accueil, l'information et le suivi des victimes.

CRÉATION D'UNE BRIGADE CANINE

La Zone de Police bénéficie désormais d'une brigade canine à part entière, constituée de 8 maîtres-chiens, spécifiquement formés. Leurs missions ? La visibilité, la prévention et la sécurisation des principaux espaces publics (parcs, gare, piétonnier, halage, etc.). Les maîtres-chiens seront également engagés lors des grands événements (services d'ordre, festivités, etc.).

NOUVEAU CENTRE DE TRANSMISSION ET D'INFORMATION

Afin d'optimiser la prise en charge des demandes d'interventions de nos services ainsi que l'appui des équipes sur le terrain, un nouveau Centre de Transmission et d'Information a été mis en place. Il s'agit d'un personnel spécialisé et doté d'un équipement technologique à la pointe en matière de communication (réseau Astrid).

Police Locale

5 place du Théâtre à Namur
Appel général - tél : 081/24 66 11





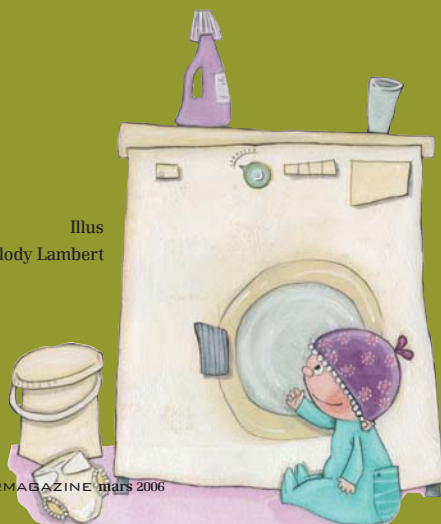
L'ECO-CONSOMMATION PREND DE LA BOUTEILLE

Savez-vous que près de 50 % du volume de nos poubelles est constitué de déchets d'emballages ? Une manière rapide, facile et à la portée de tous pour faire maigrir son sac-poubelle est de veiller à mieux choisir ses produits et à ne pas acheter des emballages inutiles. C'est pourquoi la prévention des déchets et plus particulièrement des emballages a été choisie comme le thème de la campagne "**Eco-consommation, agissons**".

Les bouteilles consignées représentent l'emballage zéro déchet par excellence. Pour vous aider à les transporter, un sac porte-bouteilles vous est offert à l'achat d'un rouleau de sacs payants réglementaires depuis le 13 mars. Ce sac porte-bouteilles aux couleurs de la Ville vous sera utile en de nombreuses occasions. Il sera accompagné d'une brochure présentant des informations et conseils en matière de prévention des déchets d'emballage.

Les sacs peuvent être obtenus à la cellule sacs payants de l'Hôtel de Ville (2ème étage) et chez les commerçants distributeurs de sacs payants [liste sur www.environnement.namur.be]

Illus
Mélody Lambert



UNE PRIME POUR L'ACHAT DE LANGES LAVABLES

La Ville encourage l'utilisation des langes lavables. L'an dernier déjà, elle avait permis à 31 familles namuroises de tester cette méthode de "change". Résultats encourageants. Après cinq mois, 78 % des parents se sont montrés globalement satisfaits et 80 % ont réussi à trouver des solutions aux difficultés rencontrées. Rappelons que les langes lavables, malgré un investissement de départ assez important, s'avèrent moins onéreux sur la durée que les langes jetables et surtout, produisent beau-

coup moins de déchets. Il a également été démontré que les enfants qui ont porté des langes lavables acquièrent plus vite la propreté.

Au vu de ces résultats, la Ville a décidé d'étendre l'opération en offrant une prime communale à l'achat de langes lavables, prime qui représente la moitié des factures avec un plafond de 125 €.

**Plus d'info au service
Eco-conseil - tél : 0800 935 62**

MON ENVIRONNEMENT, C'EST DU PROPRE !

Vous voulez tout savoir sur le Glutton, son alimentation, son mode de vie, son avenir ? Vous vous demandez avec quelles armes (pacifiques) la Ville mène son combat contre les tags ? Comment se présentent les cendriers urbains ? Sam et sa campagne contre les déjections canines vous interpellent ? Vous souhaitez savoir à quoi ressemblent les meubles brinquebalants après leur passage à la Ressourcerie namuroise ? Rendez-vous le **19 mars**, de 9h30 à 16h30, sur le site de la Porcelaine à Jambes pour la première Fête de l'Environnement. Dans une ambiance musicale et familiale, les agents communaux, le Département Environnement du BEP et tous les partenaires de la Ville (asbl Terre, Atelier vélo du CPAS, clubs canins...) vous présenteront leur matériel et les actions qu'ils mènent dans les domaines de la propreté et du tri des déchets. Fidèles au poste, les Bonimenteurs apporteront leur petite touche de fantaisie à cette journée déclinée autour du thème "Mon environnement, c'est du propre !".

LES MARÉCHAUX-FERRANTS S'AFFAIRENT AUX ESPACES VERTS

Comme chaque année, le service des Espaces verts profite du printemps pour ouvrir ses portes aux visiteurs. Nouveauté les **6 et 7 mai** prochains, le premier Championnat d'Europe de ferrage de chevaux lourds. A l'origine de ce concours, Alain Vanderschueren (Gesves) et Didier Thiebaut (Arlon), deux maréchaux-ferrants qui souhaitent promouvoir auprès du grand public l'art, en voie de disparition, du ferrage des chevaux de trait. Au programme, des épreuves de ferrage, de vitesse, de forge... Le site des Espaces verts accueillera également des animaux de basse-cour, des stands didactiques et de restauration ainsi qu'une bourse aux plantes (Verdure Troc) qui permettra aux visiteurs d'échanger, par exemple un framboisier contre une rhubarbe, des millepertuis contre un plant de tomates, un petit lilas contre du rutabaga...

Service des Espaces verts

203 rue Frères Biéva à Vedrin.

Infos sur ces deux journées et inscription au Verdure Troc au n°vert : 0800 935 62.

www.environnement-namur.be • www.nature-namur.be

DU BOIS DONT ON FAIT LES MAISONS



photo Architectes Crahay-Jamaine

Avec plus de 250 exposants sur 12.000 m² et quelque 38.000 visiteurs en 2005, c'est l'un des plus importants salons européens centrés sur la construction en bois et les énergies renouvelables. Pour sa 8ème édition, le Salon Bois & Habitat offrira une déclinaison complète de l'utilisation du bois dans et autour de la maison : parquets, menuiseries, mobilier, terrasses, piscines, etc. Un hall entier sera réservé aux exposants qui présenteront les nouveautés liées aux énergies renouvelables dans l'habitat : boilers solaires, pompes à chaleur, chaudières à bois et à pellets, etc. Plusieurs organismes publics et privés renseigneront les candidats bâtisseurs notamment sur les primes et les normes techniques ou urbanistiques. L'architecture en bois et l'éco-construction feront également l'objet de conférences et d'expositions. Pour prolonger la découverte sur le terrain, une journée de visites de maisons en bois sera organisée en Wallonie le 8 mai. Elle permettra aux visiteurs de poser toutes leurs questions aux architectes et propriétaires.

Salon Bois et Habitat du 24 au 27 mars, ouvert de 10h à 19h, le vendredi en nocturne grand public de 18h à 21h
tél : 0900 10 689 • www.bois-habitat.com

PALME : CONCOURS D'AFFICHES

Dans le cadre de son Programme d'Actions Locales pour la Maîtrise de l'Energie, le projet "PALME", la Ville a lancé l'an dernier, lors du Salon Bois et Habitat, un concours pour la conception d'une affiche en faveur de l'utilisation durable de l'énergie.

Le 1er prix a été remporté par Natacha MYDLAK pour l'ensemble de son travail. Le second par Nicolas DIDIER pour la créativité du graphisme et le 3e prix a été attribué à Ségolène NEVE DE MERVERGNIES et Eloïse CASSART pour l'originalité du slogan. Ces lauréats recevront leur prix lors de l'édition 2006 du Salon Bois et Habitat où les dessins seront exposés pendant toute la durée du salon.



LES CHAUDIÈRES BOIS

EN RÉGION WALLONNE



FICHE CONSEIL ÉNERGIE

Avec la flambée des prix du baril de pétrole et des énergies fossiles en général, de nouveaux modèles de chaudières et de nouveaux types de combustibles sont mis sur le marché et le concept remporte de plus en plus de succès auprès du grand public.

Le 18 novembre dernier, l'Echevinat de l'Environnement organisait une soirée d'information sur les chaudières bois et les chaudières céréales. A cette occasion, le Facilitateur Bois-énergie pour la Région wallonne et sept sociétés privées actives dans ce secteur avaient été invités à présenter la filière Bois-énergie et le chauffage au bois et aux céréales à près d'une centaine de personnes. L'objectif de cette soirée était d'informer objectivement le citoyen sur les coûts d'investissement, la rentabilité, les espaces nécessaires, le fonctionnement et le confort de ces outils.

Les types de combustibles

Il existe aujourd'hui différentes possibilités d'alimenter un poêle ou une chaudière, outre les traditionnelles bûches de bois. Les **plaquettes** sont des morceaux de bois déchiqueté, de quelques centimètres de longueur, produits à l'aide d'un broyeur. Elles proviennent de résidus d'exploitation forestière (rémanents, etc.) ou de chutes des industries de transformation du bois comme les scieries. Ces plaquettes ne peuvent être utilisées comme combustible que dans des chaudières entièrement automatiques.

Les **pellets** sont de petits granulés de bois densifié dont les principales caractéristiques sont une longueur de 10 à 30 mm, un diamètre de 6 à 8 mm, un PCI supérieur à 4,7 kWh/kg, un taux d'humidité inférieur à 10% et ce, pour un prix allant de 180 à 280 € la tonne.

Les types de poêles et chaudières

Il existe différents types d'appareils, les appareils individuels et les systèmes de chauffage central.

Au niveau des appareils individuels, on peut citer d'une part, les feux ouverts dont le rendement est médiocre mais dont la convivialité est intéressante et d'autre part, les inserts dans une cheminée existante et les foyers fermés tels que les poêles à bûches, les poêles de masse et les poêles à pellets dont les rendements sont meilleurs.



FICHE CONSEIL ÉNERGIE

CHAUDIÈRES BOIS

Pour les systèmes de chauffage central, on parle de **chaudières à bûches** à combustion montante, horizontale ou inversée et de **chaudières à alimentation automatique** à granulés ou à plaquettes de bois. La comparaison entre les deux systèmes est présentée dans le tableau ci-dessous.

Chaudières à bûches à combustion montante, horizontale ou inversée

- Chargement manuel (manutention des bûches !)
- Rendement : 50 à 80%
- Autonomie réduite
- Consommation moyenne annuelle : environ 20 stères par an
- Moindre place de stockage (intérieur)
- Gamme de prix : 3 000 - 10 000 € (htva)

Chaudières à alimentation automatique à granulés ou à plaquettes de bois

- Chargement automatique
- Rendement : 70 à 90%
- Autonomie importante
- Consommation moyenne annuelle : de 6 t (pellets) à 12 t (plaquettes) par an
- Nécessité de place pour le stockage
- Gamme de prix : 4 500 - 13 000 € (htva)

Pour tout renseignement en matière de poêles, chaudières et combustibles bois et céréales, les Facilitateurs Bois-énergie de la Région wallonne sont à votre disposition.

Facilitateur Bois-énergie

Particuliers :

ValBiom Asbl

D. Marchal

Chaussée de Namur, 146

5030 Gembloux

Tél : 081 62 71 44

marchal@valbiom.be

Facilitateur Bois-énergie

Entreprises :

Bureau d'études IRCO Sprl

Ph. Hermand

Rue Bosimont, 5

5340 Gesves

Tél : 081/22 60 82

irco@skynet.be

Guichet de l'Énergie

Rue Rogier, 89 – 5000 NAMUR • 081/26 04 74

ouvert du mardi au vendredi de 9h à 12h et de 13h30 à 16h00

Fermé le lundi



SOURCE : Le Ministère de la Région Wallonne - Direction Générale des Technologies, de la Recherche et de l'Énergie (DGTRE) – Division de l'Énergie



© M. Fautsch

OPÉRATION ROULEAUX DE PRINTEMPS

Pas besoin de s'enfoncer dans les campagnes profondes pour découvrir des coins de nature dignes d'intérêt, que ce soit sur le plan de la flore, de la faune ou de l'esthétique. La nature a aussi droit de cité en ville : un coin de jardin sauvage au détour d'une rue, un petit parc fleuri au cœur de la ville, un bout de mur envahi par le lierre, un vieil arbre certes un peu bourru mais encore plein de verdure ... Tout est question de regard et d'observation ! Afin de sensibiliser les Namurois à cette richesse, l'Echevinat de l'Environnement a édité six posters qui mettent en valeur le patrimoine naturel namurois. Rempotez un rouleau avec les six posters "Namur Capitale Nature" en répondant à la question suivante :

Sur quelle entité cette photo a été prise ? Naninne, Jambes ou Erpent ?

Renvoyez votre réponse à l'Echevinat de l'Environnement - Hôtel de Ville à 5000 Namur ou par mail à alain.detry@ville.namur.be. La date limite de participation est fixée au 30 mars 2006. Cinquante personnes seront tirées au sort.

ENQUÊTE PUBLIQUE SUR LA GESTION DE L'EAU EN WALLONIE

*Dans le cadre de l'enquête publique sur la gestion de l'eau en Wallonie, une réunion d'information sur le bassin de la Meuse Amont se tiendra le 27 avril à 20h aux Moulins de Beez (4 rue des Moulins de Meuse). Cette réunion est organisée par l'Institut de Conseil et d'Études en Développement Durable et par le Contrat de Rivière. Si vous souhaitez vous inscrire, envoyez vos coordonnées postales et la référence "Beez : 27/04/06" à **Karine Vande Steene par fax au 081 25 04 90 ou par courriel à kv@icedd.be***

RAT DES VILLES OU RAT
DES CHAMPS, AU
PRINTEMPS, CHAQUE
PROMENEUR AURA SON
CONTENT.

MACHLOROPHYLLE

CHLOROPHYLLE & MACADAM

DANS LE CADRE DE
L'ANNÉE TOURISTIQUE
«VILLAGES ET
TERROIR», LES VISITES
À THÈMES FERONT LA
PART BELLE AUX
ANCIENNES COMMUNES
QUI ONT SU GARDER UN
CHARME RURAL À
QUELQUES BATTEMENTS
D'AILE DE NAMUR ET
QUI FOURMILLENT DE
CURIOSITÉS À LA FOIS
SUR LE PLAN
ARCHITECTURAL,
PAYSAGER ET HUMAIN.

photo Ch. Genard / FTPN



Rive gauche de la Meuse, on épinglera la découverte de **Beez** et de son château, son chantier naval, son port de plaisance, ses Moulins superbement restaurés. Rive droite, **Dave** et son château du XIVe siècle saccagé et restauré à moult reprises, la tour de l'église Saint-Martin entourée d'un vieux cimetière aux pierres tombales du XVIe siècle, sans oublier l'île de Dave, la plus grande de Belgique. Côté Sambre, **Malonne**, son église classée abritant la chasse de St Berthuin, ses 52 hameaux et ses 187 lieux-dits dont 132 très anciens. Un petit dernier pour la route : **Wierde**, village à vocation agricole réputé pour la qualité de sa terre plastique qui fut exploitée du Moyen Age jusqu'à la deuxième guerre mondiale. Parmi ses curiosités, l'église romane des XI et XIIIe siècles en moëllons de grès, le château d'Andoy, ancien siège d'une seigneurie hautaine et la ferme de Tronquois.

Au-delà de ces promenades au cœur du terroir, la Maison du Tourisme proposera quelques virées plus «urbaines», histoire de mettre en valeur les richesses historiques et architecturales d'une ville que l'on côtoie chaque jour sans prendre la peine d'arrêter son regard sur une façade Modern Style ou sur une enseigne séculaire.

Toutes ces visites à thèmes sont reprises dans la brochure «Villages et terroir» éditée par la Maison du Tourisme. Pour ceux qui souhaitent aller plus loin dans les découvertes, il existe également le fichier «En marche au Pays de Namur» qui détaille 35 balades en boucle dans la région (14 €) ainsi qu'une carte IGN (7 €) avec 10 balades commentées de la Haute Meuse (Wépion) en Pays de Liège (Malonne) en passant par la Citadelle.



Villages & terroir à la carte

- 19 mars : Au cœur du savoir (quartier St Loup)
- 26 mars : Le pouvoir et le savoir (quartier St Aubain)
- 2 avril : Découverte de Beez
- 9 avril : Namur ouvre ses portes (quartier de la gare, parc Louise-Marie...)
- 23 avril : Découverte de Dave
- 30 avril : Un dimanche en 1900 (La Plante)
- 7 mai : Découverte de Malonne
- 14 mai : Histoire et urbanisation (quartier du Théâtre)
- 21 mai : Découverte de Wierde
- 28 mai : La Neuville en wallon (quartier St Nicolas)
- 11 juin : Au cœur du savoir (quartier St Loup)

PARFUMS D'HIER ET D'AUJOURD'HUI

Deux fois l'an, à l'automne et au printemps, le Château de Beez accueille dans son cadre enchanteur une soixantaine de pépiniéristes spécialisés venus des quatre coins du pays et de l'étranger. Prochain rendez-vous les 20 et 21 mai pour un Festival des Plantes dédié aux parfums d'hier et d'aujourd'hui. Lilas, seringa, rose, phlox, hemerecale... Les pépiniéristes feront la part belle aux plantes parfumées, des variétés anciennes qui flattaient les narines de nos grands-mères aux fragrances désormais dans le vent. Ce voyage olfactif ravivera peut-être parmi les visiteurs certaines sensations lointaines, senteurs enfouies et plaisirs subtils.

Festival des Plantes de Beez,
les 20 et 21 mai de 10h à 18h
tél : 081 69 45 51 71.
www.lafeuillerie.be

Départ des visites à 14h30, durée 2h avec déplacement en bus TEC gratuit au départ de Namur.

Maison du Tourisme du Pays de Namur, square Léopold à Namur - tél : 081 24 64 49

www.namurtourisme.be



Ce qui deviendra
la Grand'Place de Namur
peu avant 1575

PLEINS FEUX SUR L'HÔTEL DE VILLE

LE CABARET DES ÉCHEVINS

2006 verra se dérouler les élections communales. L'approche de cet événement majeur du calendrier citoyen nous a incités à consacrer cette chronique et les deux suivantes à l'histoire de l'administration de la ville et, en premier lieu, de son principal symbole, l'Hôtel de Ville.

C'est une histoire fort longue et fort complexe, dont beaucoup d'aspects, surtout les plus anciens, restent obscurs ou discutés. Je ne pourrai en présenter ici que les étapes essentielles, en simplifiant considérablement.

Le 23 août 1914, les troupes allemandes incendiaient l'Hôtel de Ville de Namur. Celui-ci était alors situé à peu près au centre du front Nord de la Grand'Place, laquelle correspondait, grosso modo et en plus large, aux actuelles rues de Marcholette et du Marché Saint-Remy : sa façade faisait face à la rue du Pont. Après 1919, les services communaux s'installèrent rue de Fer dans le vaste hôtel particulier acheté à la famille Kegeljan. A l'emplacement du bâtiment ruiné, on aménagea la place d'Armes. Ainsi s'interrompait tragiquement une continuité historique et topographique vieille de sept siècles, presque exactement.

C'est en 1213 en effet qu'est mentionné pour la première fois un bâtiment affecté aux réunions des édiles communaux. A cette date, le chapitre de Saint-Aubain, en tant que propriétaire foncier, autorise la commune de Namur à élever, pour « abriter les plaids des échevins », un appentis s'appuyant à une chapelle qui est dédiée à saint Remy. La configuration des lieux est alors très différente de ce qu'elle sera en 1914 même si elle en détermine déjà les contours principaux :

la superficie de la future Grand'Place est presque totalement occupée par deux pâtés de maisons, d'importance inégale. C'est à l'intérieur ou à proximité de cet ensemble que se situe la chapelle Saint-Remy accostée de ce qu'on appellera, en 1285, « la maison là où l'on plaide ».

En 1352, elle est désignée pour la première fois sous le nom de « cabaret des échevins » ! Si le sens du mot n'est évidemment pas du tout celui communément admis aujourd'hui (honne soit qui mal y pense !), il n'en reste pas moins fort obscur. Certains recoupements et le recours à d'anciens lexicographes donnent à penser qu'il pourrait signifier « petit bâtiment, construction de peu d'ampleur », ce qui nous ramène en quelque sorte à l'appentis de 1213. Aussi modeste qu'elle ait pu être, cette bâtisse comportait cependant un étage où se trouvait la chambre échevinale, décorée d'un lambris de bois. On y conservait un coffre où étaient précieusement renfermées les archives de la Ville. Le tout était coiffé d'un clocheton abritant une horloge. Les milices bourgeoises se tenaient dans une pièce du rez-de-chaussée et, à l'extérieur, quelques boutiques s'appuyaient aux murs.

En 1514, le cabaret des échevins et la chapelle Saint-Remy seront détruits, sans doute pour causes de vétusté et d'exiguïté. Le siège de l'administration de la ville est alors transféré dans trois maisons bourgeoises voisines achetées pour les remplacer et aménagées à cet effet.

Jean-Louis Antoine

A suivre...

COMITÉ DE RÉDACTION

ÉDITEUR RESPONSABLE :

JEAN-MARIE VAN BOL,
SECRÉTAIRE COMMUNAL

RÉDACTRICE EN CHEF :

VALÉRIE SACCHI

CHEF DE SERVICE : HÉLÈNE GHEUR

HOTEL DE VILLE - 5000 NAMUR
TÉL : 081/24 63 22 - FAX : 081/24 63 31
namurmagazine@ville.namur.be
Namur Magazine sur internet :
www.ville.namur.be

COLLABORATEURS :

JEAN-LOUIS ANTOINE (archéologue),
POLICE DE NAMUR (sécurité),
JACQUES LEURQUIN (photos)

RÉALISATION :

CAUDALIE COMMUNICATION - 081/ 21 41 16

IMPRESSION ET PHOTOGRAVURE :

BIETLOT - 071/28 36 11

RÉGIE PUBLICITAIRE :

SPONSOR ONE - 081/73 68 90

