



ANÁLISIS SOCIO-ANTROPOLÓGICO

PARA CARACTERIZAR LOS PROBLEMAS DE DESARROLLO SOCIAL Y POBREZA EN EL MUNICIPIO DE SANTOS REYES YUCUNÁ, OAXACA

Centro de Investigaciones y Estudios Superiores en Antropología Social Unidad Pacífico Sur

Centro de Investigaciones y Estudios Superiores en Antropología Social **Unidad Pacífico Sur**

CIESAS-COPEVAL-SEDESOPH

ANÁLISIS SOCIO-ANTROPOLÓGICO

PARA CARACTERIZAR LOS PROBLEMAS DE DESARROLLO SOCIAL Y
POBREZA EN EL MUNICIPIO DE SANTOS REYES YUCUNÁ, OAXACA

Mtro. Rubén Langlé Campos
Mtro. Telmo Jiménez Díaz
Antrop. María Langlé Scognamiglio
Biol. Jorge Jiménez Díaz

Oaxaca de Juárez, Oaxaca, diciembre, 2018

CONTENIDO

EQUIPO DE TRABAJO	5
INTRODUCCIÓN.....	6
MARCO METODOLÓGICO DEL ANÁLISIS ANTROPOLÓGICO	12
ÍNDICE.....	12
SECTORES SOCIALES Y GUÍAS DE ENTREVISTAS	15
TRABAJO DE CAMPO	18
CONTEXTO SOCIODEMOGRÁFICO	20
DINÁMICA POBLACIONAL.....	22
LA POBREZA EN YUCUNÁ: DATOS ESTADÍSTICOS	24
CONTEXTO CULTURAL.....	41
LA POBLACIÓN INDÍGENA.....	41
ORGANIZACIÓN POLÍTICA.....	43
TENENCIA DE LA TIERRA.....	49
ACTIVIDADES ECONÓMICAS Y PRODUCTIVAS	52
DERECHOS SOCIALES – CONDICIONES SOCIALES.....	74
LA EDUCACIÓN	75
ALIMENTACIÓN	84
LA SALUD	87
VIVIENDA Y SERVICIOS DE LA VIVIENDA	91
CONCLUSIONES Y RECOMENDACIONES	92
BIBLIOGRAFÍA.....	96
ANEXOS.....	97
GUÍAS DE ENTREVISTAS	97

Tabla 1. Población Santos Reyes Yucuná.	23
Tabla 2. Centros educativos en el municipio.	26
Tabla 3. Derechohabiencia en el Municipio de Santos Reyes Yucuná.	28
Tabla 4. Indicadores de Vivienda, Santos Reyes Yucuná.	32
Tabla 5. Vivienda y agua entubada. INEGI, 2015	35
Tabla 6. Matrícula Educativa del municipio.	76
Gráfica 1. Población 2015. Fuente INEGI, 2015.	222
Gráfica 2. Población 2000-2020. Fuente INEGI, 2015.	23
Gráfica 3. Indicadores de Drenaje. Fuente INEGI, 2015. Elaboración PMD 2018-2019	36
Gráfica 4. Comparación de indicadores a nivel estatal y municipal. Fuente: SEDESOL, con información de CONEVAL.	37
Gráfica 5. Comparación de indicadores municipales 2000 y 2015. Fuente: SEDESOL, con información de CONEVAL.	39
Mapa 1. Santos Reyes Yucuná, Oaxaca.	7
Mapa 2. En sombras el límite municipal. La línea blanca muestra el límite comunal.	49
Mapa 3. Usos de Suelo y Vegetación en el municipio.	52
Ilustración 1. Autoridades en Yucuná.	47
Ilustración 2. Vehículos del municipio.	48

EQUIPO DE TRABAJO

Coordinador General

Mtro. Rubén Langlé Campos

Investigadores

Mtro. Telmo Jiménez Díaz

Antrop. María Langlé Scognamiglio

Biol. Jorge Jiménez Díaz

INTRODUCCIÓN

Santos Reyes Yucuná es un municipio de 1380 habitantes (INEGI, 2015), ubicado en la Mixteca Alta en el estado de Oaxaca, en el año 2017 fue declarado por el Consejo Nacional de Evaluación de la Política de Desarrollo Social (CONEVAL) como el pueblo más pobre de México. De acuerdo con el CONEVAL, la situación de pobreza es cuando se tiene al menos una carencia social (en los seis indicadores de rezago social: educativo, acceso a servicios de salud, acceso a la seguridad social, calidad y espacios de la vivienda, servicios básicos en la vivienda y acceso a la alimentación) y el ingreso es insuficiente para adquirir los bienes y servicios que se requieren para satisfacer sus necesidades alimentarias y no alimentarias.



1380
habitantes

La pobreza en los pobladores de Santos Reyes Yucuná, está asociada a múltiples carencias, aunque la que más resalta dado el uso cotidiano, es el agua.

Llegar a Yucuná es difícil debido al camino que se encuentra en malas condiciones, tanto el tramo pavimentado que sale de la ciudad de Huajuapán de León, como la terracería que llega hasta el pueblo. Durante los meses de lluvia el camino se vuelve inaccesible por el lodo y los derrumbes. El



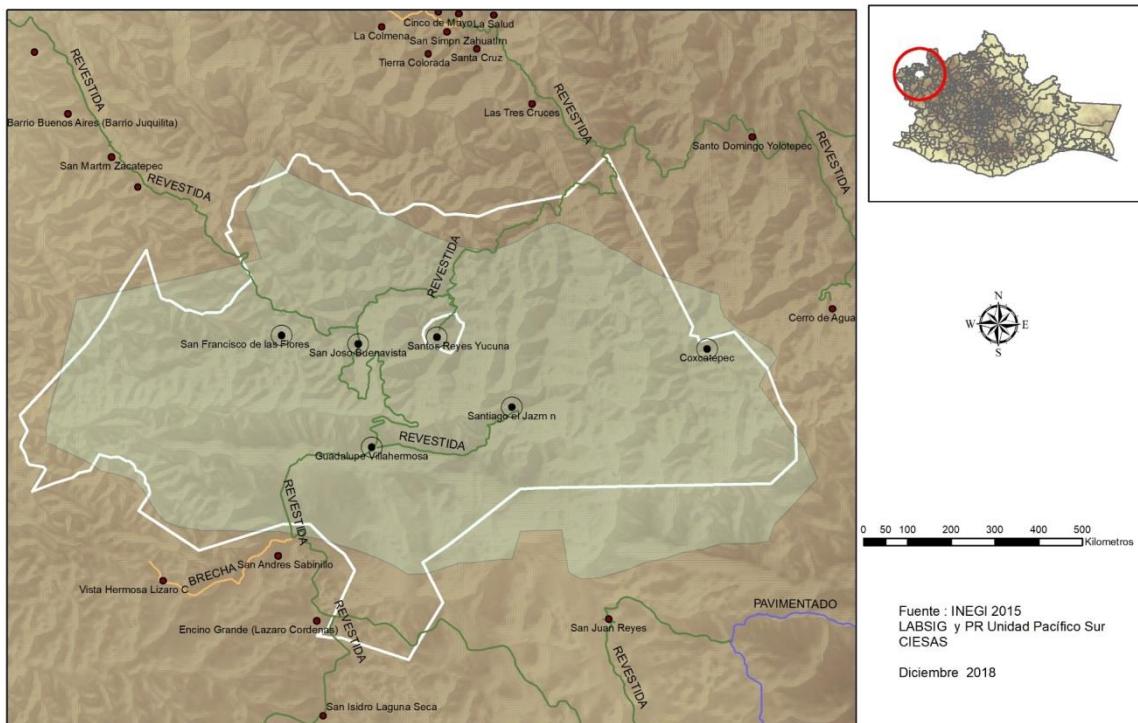
caminos
en malas condiciones

pueblo está ubicado al centro y en lo alto (1960 msnm) de un amplio lomerío delimitado por un meandro del Río Mixteco que escurre de norte a sur (un afluente de éste proviene desde la presa de Yosocuta, que surte de agua a la ciudad de Huajuapán de León, (1550 msnm).

Cuando el meandro cambia de dirección de sur a norte, pasa por las comunidades de Tacache de Mina y Mariscal de Juárez ubicadas a 1100 msnm.

Santos Reyes Yucuná, Oaxaca

Análisis socioantropológico para caracterizar los problemas de desarrollo social y pobreza.



Mapa 1. Santos Reyes Yucuná, Oaxaca.

Este lomerío carente casi de vegetación ocasiona que sus microcuencas no formen manantiales importantes que puedan dotar adecuadamente de agua para los habitantes, que tienen que bajar a las barrancas donde hay pequeños ojos de agua.



almacenamiento de agua de lluvia

El agua, hasta hace poco, se transportaba en cubetas, ánforas y con la ayuda de burros y caballos. En la actualidad se ha construido un pequeño sistema de almacenamiento de agua de lluvia a través de bordos y represas y un sistema de bombeo para transportar el agua al pueblo, de ahí se almacena en tanques y se distribuye. Las familias, por su cuenta, almacenan agua de lluvia a través de cisternas, tinacos, toneles y cubetas, y aun así, el agua siempre es insuficiente.



sequías suele acabar la cosecha

La vida en el pueblo está marcada por el ciclo anual de la lluvia, la temporada de secas y de lluvia, ésta, con su sequía intraestival (canícula). La temporada de secas ocasiona poca disponibilidad de agua y suele acabar la cosecha de maíz, de frijol, de la milpa en general, que se obtuvo durante el ciclo anterior. En estas fechas, el pueblo está prácticamente deshabitado, además de que el calor obliga a los pocos pobladores a permanecer en el interior de sus casas, tejiendo palma y en otros quehaceres del hogar. Son los meses más difíciles para la gente y es cuando la mayoría de la

gente (emigra) parte a las ciudades de México y Puebla donde se insertan como comerciantes ambulantes vendiendo dulces en canastas.

Esta emigración afecta en diferentes ámbitos de la vida cotidiana de la comunidad, los niños más pequeños deben dejar la escuela porque acompañan a sus padres, los más grandes se quedan con sus abuelas o tías, quienes se encargan de su cuidado.



La ausencia de los padres impacta en los menores, evidenciándose en el desempeño escolar. Las autoridades a pesar de tener responsabilidades también interrumpen algunas actividades porque necesitan reunir algo de dinero. Es una vida en dos temporadas, en dos ciclos y en dos lugares.

Durante la época de lluvias la dinámica cambia completamente, la gente regresa al pueblo porque hay que realizar las labores de cultivo del campo, barbechar, surcar, sembrar y limpiar la milpa a principios de septiembre; si



la canícula (fines de julio, principios de agosto) no fue muy severa, comienza la época de cosecha de calabazas, quelites, elotes, etcétera. Los hombres que estaban en la ciudad regresan a trabajar al campo y los pocos que estaban en el pueblo se van a la ciudad, se

turnan y de esta manera se apoyan. En septiembre, es la fiesta de San Miguel, en noviembre, la de muertos y en estas fechas están de regreso la mayoría de los migrantes. Esta temporada finaliza con la fiesta de los Santos Reyes, (en el mes de enero) cuando la gente nuevamente sale para la ciudad.

Esta dinámica de vida mantiene a la gente en una migración circular permanente, están un tiempo en el pueblo y otro tiempo en la ciudad, rotándose entre los miembros de la familia para cuidar los pocos animales y realizar algunas actividades de labranza en el campo. La falta de dinero es lo que los obliga a salir a trabajar y han encontrado en la venta de dulces un nicho económico importante que responde también a este tipo de movilidad, no dependen de ningún patrón y sus tiempos son flexibles de acuerdo a sus necesidades y actividades en el pueblo.



Vivir en Yucuná implica esta forma de movilidad. La gente vive en la incertidumbre por las condiciones que ofrece el campo, por el agua, por la alimentación. Aunque se han implementado diferentes programas gubernamentales para atender las necesidades básicas que los indicadores e índices estadísticos muestran de los habitantes del municipio, se sigue mostrando la pobreza en la población; sobre todo, de quienes residen en las rancherías, agencias y lomeríos. La falta de agua, el acceso a los servicios de salud, la mala alimentación, la poca producción del campo y la dependencia de productos básicos de un mercado externo, hacen de Yucuná un pueblo que necesita políticas y acciones de gobierno enfocadas a reactivar la economía local, a incentivar y mejorar la cadena de producción agrícola y pecuaria, a invertir en la infraestructura educativa y a aumentar el grado de escolaridad, entre otros temas apremiantes.



MARCO METODOLÓGICO DEL ANÁLISIS ANTROPOLÓGICO

La unidad de trabajo del análisis socio-antropológico para caracterizar los problemas de desarrollo social y pobreza es el municipio de Santos Reyes Yucuná, Oaxaca.

A continuación, se describen cada uno de los pasos que se siguieron en la construcción del análisis, en qué consistieron y su importancia para la elaboración.

ÍNDICE

El índice del análisis socio-antropológico, es una estructura que retoma diferentes elementos, teniendo como marco de referencia el documento *Metodología para la medición multidimensional de la pobreza en México* elaborado por el CONEVAL en el 2014, con diferentes expertos sobre el tema de la pobreza.

Unos de los planteamientos trabajados en el tema de la pobreza es su naturaleza multidimensional, el cual reconoce que los elementos que toda persona necesita para decidir de manera libre, informada y con igualdad de oportunidades sobre sus opciones vitales, no pueden ser reducidos a una sola de las características o dimensiones de su existencia (Alkire y Foster, 2007; CDESC, 2001; Kakwani y Silber, 2008). La crítica del esquema multidimensional es entonces, hacia la undimensionalidad asociada a la pobreza, reducida al ingreso mínimo

necesario para adquirir la canasta básica; sin embargo, esta postura no refleja las condiciones y el disfrute de bienes y servicios relacionados a los derechos humanos, económicos, sociales y culturales (CDESC, 2001; Kurczyn y Gutiérrez, 2009; ONU, 2004 en CONEVAL, 2014) que forma parte de la perspectiva de la pobreza desde los derechos sociales.

Con estos planteamientos se ha propuesto para el estudio multidimensional de la pobreza; la consideración de tres elementos fundamentales como lineamientos propuestos desde el CONEVAL: el Bienestar Económico, los Derechos Sociales y la Cohesión Social.

Estos tres ejes consideran una serie de factores que inciden y prevalecen en el análisis de la pobreza y sus múltiples dimensiones, por lo que su evaluación en torno a ciertos indicadores deberá reflejar, además del ingreso mínimo, una serie de factores como el acceso a la educación, la salud, la vivienda, los servicios básicos de la vivienda, la alimentación y las condiciones sociales y estructurales en la que se reproduce la vida social de las comunidades, enfocados al tejido social.

Con estos criterios e integrando el enfoque de la antropología social y aplicada al resultado de experiencias de investigación y sistematización del CIESAS se ha trabajado en un índice que refleje una aproximación a las condiciones de vida de la comunidad con base en los indicadores que evalúa el CONEVAL.

De esta manera, el documento se divide en cuatro grandes ejes: 1) *Contexto sociodemográfico*, 2) *Contexto cultural*, 3) *Bienestar económico* y, 4) *Derechos sociales-condiciones sociales*. Del mismo modo, hay un eje transversal (*Cohesión Social*) que se refleja en cada uno de los apartados, aunado a las condiciones de marginación-pobreza, siendo este punto la parte nodal de la investigación.

Finalmente, este índice se fundamenta en el enfoque cualitativo-antropológico basado en el trabajo de campo para integrar un diagnóstico donde se caracterice y analice la problemática social de la pobreza. El documento incursiona en sistematizar algunos de los resultados e índices estadísticos de las diferentes instituciones encargadas de medir las condiciones de pobreza, principalmente del CONEVAL y analizarlos con los datos recabados en el trabajo de campo, creando así una base para entender las condiciones sociales de los habitantes de Yucuná.



SECTORES SOCIALES Y GUÍAS DE ENTREVISTAS

Para la elaboración de las guías de entrevistas a utilizar en el trabajo de campo se establecieron en primer lugar los sectores sociales que participan en la vida comunitaria de Yucuná. La identificación de estos sectores permite ubicar a los actores-instituciones clave que participan en la toma de decisiones, pero también ayuda a entender la estructura social, política y económica de la comunidad. Al mismo tiempo, los sectores identificados ayudan a construir herramientas analíticas más precisas para recabar información detallada, focalizando la atención en el tipo de información que se requiere, así como en el sector social en cuestión.



Entrevistas

Los sectores que se han identificado para los fines analíticos de esta investigación son:

- **Autoridades municipales:** que comprende las autoridades civiles que conforman el cabildo municipal, así como de las agencias municipales y su participación en el ámbito social y político para la organización comunitaria, la toma de decisiones, impartición de justicia, trabajo comunitario, entre otros.
- **Representantes agrarios:** Son aquellas personas encargadas de la disposición, el deslinde y/o la resolución de problemas sobre la tenencia de la tierra. En este caso comprende a los representantes agrarios de las tierras comunales adscritos al comisariado de bienes comunales y su consejo de vigilancia.
- **Sector campesino:** en este sector se integran todas las personas que se dedican a trabajar el campo, cultivando maíz, frijol o calabaza. Es el campesino de autoconsumo que no comercia a gran escala y tampoco tiene un proceso de tecnificación en la producción.
- **Sector comerciante:** son todos aquellos que desempeñan una actividad comercial establecida, abarrotes, ferretería, panadería, etc.
- **Sector educativo:** comprende las instituciones educativas que tienen presencia en la comunidad: directivos, profesores,

estudiantes y autoridades comunitarias (Comités de educación) que toman parte de la educación en el municipio.

- Sector productivo: son aquellas personas o familias que tienen alguna actividad productiva: elaboración de pan, elaboración de tamales, artesanías de palmas, etc., que tienen como característica la producción de algún bien comerciable y que pueden tener procesos de tecnificación.
- Sector salud: son todos aquellos actores que están involucrados en el ámbito de la salud dentro de la comunidad: clínicas, doctores, enfermeras, derechohabientes, comités de los centros de salud, las parteras, hueseros y personas que trabajan con la medicina tradicional.
- Sector jefe (as) de familia: son aquellas personas, hombres o mujeres, que fungen como responsables de un núcleo familiar.

Con base en estos sectores se construyeron las guías de entrevistas que abordan los ejes de:

A. Actividad económica

B. Vivienda

C. Educación

D. Alimentación

E. Salud

F. Participación en programas de gobierno

Estas guías fueron enfocadas para cada sector y para obtener información precisa. Asimismo, se creó una guía general para las y los jefes de familia, quienes son los informantes clave para esta investigación.

TRABAJO DE CAMPO

La antropología se ha caracterizado por su metodología analítica cualitativa el estar *in situ*; con la observación participante en el lugar donde se hace la investigación. Este trabajo también está fundamentado en esta metodología cualitativa, lo que implicó una estancia en la comunidad de Yucuná. El trabajo de campo consistió en que tres investigadores se trasladaron y permanecieron en el pueblo, donde a través de la interacción en la vida cotidiana, la observación participante y el registro de diálogos en modo de entrevistas, se pudo conocer las formas de vida, las carencias, la estructura social, la cotidianidad, así como los imaginarios y construcciones en torno a la condición de pobreza en que vive la población.

Los investigadores permanecieron en la comunidad, participando en la vida comunitaria. Así, además de la vida familiar comunitaria, estuvieron presentes en las fiestas patrias, en la preparación de la fiesta de San Miguel y en la fiesta de San Francisco. También se visitaron las cuatro comunidades dependientes del municipio: Coxcatepec, El Jazmín, San Francisco de las Flores y San José. Se visitaron la escuela preescolar, la primaria, la telesecundaria, el

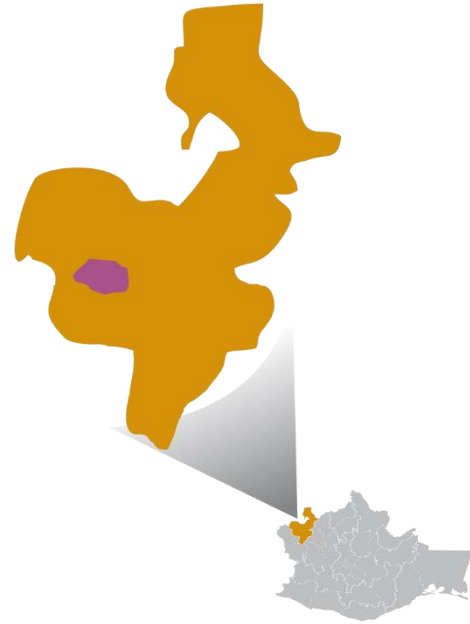
albergue escolar, el Centro de Salud y, en las comunidades, las escuelas y las casas del pueblo. Se entrevistaron a las autoridades municipales y educativas, a los representantes agrarios y a los representantes religiosos.

Una parte sustancial de la investigación de campo fueron las y los jefes de familia del barrio Juquilita y de las cuatro localidades con los que se tuvieron diálogos en el entorno de las unidades familiares, enfatizando en los siguientes ejes: actividad económica, vivienda, educación, alimentación, salud y participación en programas de gobierno. Constituidos en forma de preguntas en una guía de entrevistas, pero que en la interlocución se dio en forma de diálogo registrados en audio, se realizaron un total de 65 entrevistas, de las cuales 30 fueron con hombres y 35 con mujeres.



CONTEXTO SOCIODEMOGRÁFICO

Santos Reyes Yucuná es un municipio que se ubica en el estado de Oaxaca en la región de la mixteca alta al noroeste de la entidad. La mixteca es una de las ocho regiones que comprende el Estado, y se divide en tres zonas; la mixteca alta, la media y la costa, además de que los hablantes de la lengua mixteca están localizados en el Estado de Puebla en la región colindante con Oaxaca.



Yucuná colinda al norte con los municipios de San Martín Zacatepec, San Simón Zahuatlán y San Miguel Amatitlán; al sur con San Marcos Arteaga; al oriente con Huajuapán de León y San Martín Zacatepec; al poniente con San Simón Zahuatlán y San Martín Zacatepec; y al oeste con los municipios de Mariscal de Juárez y San Martín Zacatepec. Las coordenadas en que se ubica son 98°00´ de longitud oeste y 17°47´ de latitud norte, a una altitud de 1960 metros sobre el nivel del mar.

Administrativamente forma parte del Distrito Político de Huajuapán de León y es uno de los 28 municipios que lo conforman. Huajuapán se localiza a una hora y media en transporte público y es la zona urbana más cercana, de hecho, la comunidad tiene una interacción constante en términos económicos para la compra y venta de sus productos,

cuestiones administrativas como el registro civil, servicios bancarios, pero también en temas educativos para algunos de los jóvenes que desean continuar con sus estudios de nivel media superior. El municipio cuenta con camino de terracería a la ciudad de Huajuapán de León, a través de la carretera No 15. El camino que conecta a Santos Reyes Yucuná une a los municipios de Tonalá y Mariscal de Juárez, considerados las ciudades más grandes y de importancia comercial de esta microrregión.

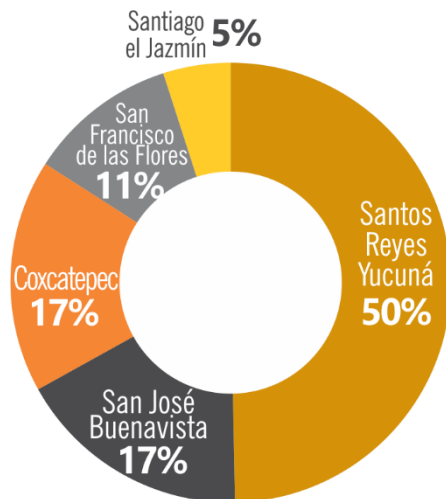
Los medios de comunicación con los que cuenta el municipio son: telefonía rural, corrida de suburban y camionetas que conducen a la cabecera distrital que es la ciudad de Huajuapán de León y que salen todos los días a las cinco de la mañana.



DINÁMICA POBLACIONAL

La población que habita en este municipio suma un total de 1380 habitantes para el año 2015 reportado por el INEGI, con un total de 202 viviendas, de las cuales son habitadas por 6 personas en promedio (INEGI, 2015¹), ocupando así el segundo municipio con mayor ocupación por vivienda en el Estado, solo por debajo de San Simón Zahuatlán. El promedio estatal es de 3.8 personas por vivienda.

La población a nivel municipal está distribuida entre la cabecera municipal donde se concentra el 50% de la población (692 habitantes) y en sus localidades que son San José Buenavista con 17% (227 habitantes), Santiago el Jazmín 5% (71 habitantes), Coxcatepec 17% (239 habitantes) y San Francisco de las Flores el 11% (151 habitantes), (INEGI, 2015) siendo Yucuná la cabecera municipal donde se encuentra el municipio, la iglesia, las escuelas y otros servicios como el registro civil que ofrece la secretaría municipal.

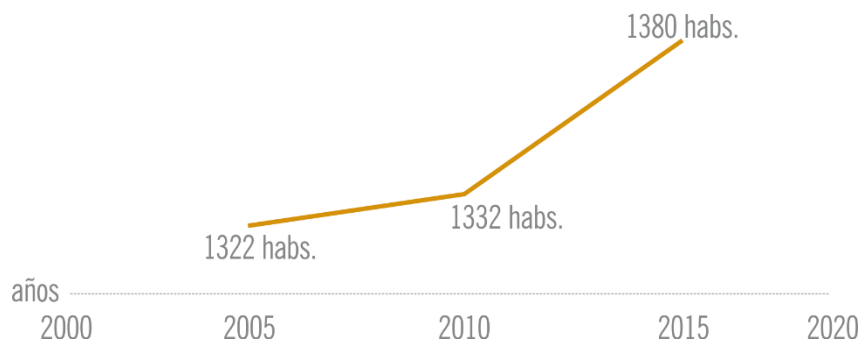


Gráfica 1. Población 2015. Fuente INEGI, 2015.

¹http://internet.contenidos.inegi.org.mx/contenidos/productos/prod_serv/contenidos/espanol/bvinegi/productos/nueva_estruc/inter_censal/estados2015/702825079857.pdf

De acuerdo con los registros censales, la población de Yucuná ha crecido poco, para el año 2005 se registró un total de 1322 habitantes (644 hombres, 678 mujeres) mientras que para 2010 se mantuvo en la misma cantidad con ligeras variaciones por sexo, siendo los hombres 658 y 674 mujeres. Se registra un crecimiento de 48 personas (0.74%) para el año 2015 con un total de 1380 habitantes.

Santos Reyes Yucuná



Gráfica 2. Población 2000-2020. Fuente INEGI, 2015.



			Población Total	Viviendas particulares habitadas
Población 2005	678	644	1322	168
Población 2010	674	658	1332	189
Población 2015	701	679	1380	202

Tabla 1. Población Santos Reyes Yucuná.

Los cambios en la estructura poblacional también se aprecian en el número de viviendas particulares habitadas, la cual pasó de 168 en 2005, a 189 en 2010 y para 2015, 202 viviendas. Estos cambios se

pueden registrar por matrimonios y viviendas de nuevas parejas y la baja mortalidad en la población.

LA POBREZA EN YUCUNÁ: DATOS ESTADÍSTICOS

De acuerdo con las mediciones de pobreza en México² realizadas por el CONEVAL, Santos Reyes Yucuná es uno de los municipios más pobres³ ya que el 99.9% de su población se encuentra en



99.9%
de la población en
situación de pobreza

situación de pobreza, de los cuales el 97.5 están en condiciones de pobreza extrema, es decir, es el municipio más pobre que hay en nuestro país⁴. Por su parte la SEDESOL lo ubica como un municipio con Muy Alto grado de rezago social, siendo así una zona de atención prioritaria rural para esta dependencia de gobierno. Para entender mejor esta condición de Yucuná es preciso mostrar el tipo de

²De acuerdo con la medición de pobreza, para determinar la situación de pobreza de las personas se identifica si la persona tiene un ingreso suficiente para adquirir una canasta de bienes y servicios básicos y se cuenta el número de carencias que padece, a partir de estas características se puede conocer si la persona es pobre (extrema o moderada), vulnerable (por carencias o por ingresos) o no pobre ni vulnerable. Se considera que una persona se encuentra en situación de pobreza cuando su ingreso es inferior al valor de la Línea de Bienestar y padece al menos una carencia social.

³Los municipios que presentan porcentajes altos (50 por ciento o más) de población en situación de pobreza comparten algunas características, en su mayoría se ubican en las zonas montañosas del país, las cuales tienen problemas de conectividad y accesibilidad (Sierra Madre Occidental, Sierra Madre Oriental, Sierra Madre del Sur), ya sea por la dispersión de sus localidades o por lo accidentado del terreno resulta difícil la dotación y prestación de servicios. El 17 por ciento de estos municipios son menores de 2,500 habitantes y de acuerdo con la clasificación de la CDI casi la mitad son considerados municipios indígenas. Ejemplo de estas regiones son El Nayar (Nayarit, Durango, Jalisco y Zacatecas), Tarahumara (Chihuahua), Huasteca (Hidalgo, Veracruz, San Luis Potosí y Tamaulipas), Mixteca (Oaxaca).

⁴A finales del año 2017 e inicios del 2018 hubo diferentes reportes de periódicos de circulación estatal y nacional hablando sobre la pobreza en Yucuná, esto tras conocer el informe de la Medición de Pobreza Municipal 2015 del CONEVAL que lo situaba como el municipio más pobre de Oaxaca, algunas de estas notas son: <http://www.eluniversal.com.mx/nacion/sociedad/santos-reyes-yucuna-en-oaxaca-el-municipio-mas-pobre-del-pais>, <https://www.nvnoticias.com/nota/90989/en-zahuatlan-oaxaca-parece-que-la-pobreza-detuvo-el-tiempo-los-ninos-casi-no-llegan-su>, https://elpais.com/internacional/2018/02/15/mexico/1518659087_354633.html <http://www.eluniversal.com.mx/estados/la-vida-en-el-municipio-mas-pobre>

carencias que se presenta en la población que han sido evaluadas por el CONEVAL a partir de los datos intercensales que presenta el INEGI para el año 2015.



Educación

En el ámbito educativo para el 2010 (INEGI) la población de 15 años y más analfabeta era del 38.52%, los que no asisten a la escuela de 6 a 14 años el 7.73%, mientras que la población de 15 años y más con educación básica incompleta el 88.73%, es decir, un porcentaje muy alto de la población no culminó la educación básica. El 2015 ubica a Yucuná en el ámbito de rezago educativo en 40.8% es decir 580 personas con rezago educativo (INEGI, 2015).



40.8%
de la población con
rezago educativo
(INEGI 2015)



De acuerdo con datos estadísticos de la SEP, en el municipio existen un total de 15 escuelas. En nivel preescolar hay cinco escuelas, dos del servicio general y tres indígenas; en el nivel primaria hay seis escuelas de carácter indígena tanto en la cabecera como en sus localidades; en el nivel de secundaria hay una escuela telesecundaria en la cabecera municipal. También hay dos escuelas de educación inicial, una en la cabecera municipal y la otra en San Francisco de las Flores, finalmente, el municipio cuenta con un albergue indígena, el concentrado se puede apreciar en el siguiente cuadro.

LOCALIDAD	CLAVE	NIVEL	SERVICIO	TURNO	NOMBRE
SANTOS REYES YUCUNÁ	20TAI0116S	ASISTENCIAL			ALBERGUE INDÍGENA
SANTOS REYES YUCUNÁ	20DCC0103A	PREESCOLAR	INDÍGENA	MATUTINO	NARCISO MENDOZA
SANTOS REYES YUCUNÁ	20DPB0834S	PRIMARIA	INDÍGENA	MATUTINO	UNIDAD EDUCACIONAL BILINGÜE
SANTOS REYES YUCUNÁ	20DTV1341N	SECUNDARIA	TELESECUNDARIA	MATUTINO	TELESECUNDARIA
SAN FRANCISCO DE LAS FLORES	20DJN3030I	PREESCOLAR	GENERAL	MATUTINO	JARDÍN DE NIÑOS
SAN FRANCISCO DE LAS FLORES	20DPB1123Z	PRIMARIA	INDÍGENA	MATUTINO	MANUEL GAMIO
COXCATEPEC	20DCC1959B	PREESCOLAR	INDÍGENA	MATUTINO	AGUSTÍN MELGAR
COXCATEPEC	20DPB0558E	PRIMARIA	INDÍGENA	MATUTINO	LÁZARO CÁRDENAS
SANTIAGO EL JAZMÍN	20DPB1572E	PRIMARIA	INDÍGENA	MATUTINO	CUITLAHUAC
SAN JOSÉ BUENAVISTA	20DCC2196U	PREESCOLAR	INDÍGENA	MATUTINO	ROSARIO CASTELLANOS
SAN JOSÉ BUENAVISTA	20DPB0500E	PRIMARIA	INDÍGENA	MATUTINO	21 DE MARZO

Tabla 2. Centros educativos en el municipio.

Por su parte el municipio (PMD 2017-2019) reporta, para el ciclo 2017-2018, un total de 568 alumnos inscritos, 87 en el nivel Preescolar, 371 en el nivel primaria y 110 en nivel secundaria. Hay una ligera variación con el número de alumnos en existencia.

En relación con la educación muchos niños que están en el nivel primaria tienen la idea de ir a trabajar a centros urbanos grandes, por lo que perciben la educación primaria como



“Industria de la Limosna”

pasatiempo. Lo anterior se debe en parte a que los padres de estos niños, en distintas fechas, emigran a ciudades como la Ciudad de México, Guadalajara o Nayarit para “trabajar en distintas ocupaciones, y se llevan a sus hijos, preferentemente a los más pequeños, para que estos puedan vender chicles, pedir limosna, limpiar parabrisas, actuar como payasitos callejeros o robar en los sistemas de transporte público”. Ello ha generado una “Industria de la Limosna” que es un componente que apoya la raquítica economía doméstica de las familias de Santos Reyes Yucuná (García, 2008: 24).

García Jiménez (2008) también refiere que esta cuestión laboral ha generado la ausencia prolongada de los niños hasta por tres meses, lo que ha causado una



Ausencia escolar
por cuestiones migratorias-laborales

errónea expectativa de su futuro, adquiriendo una visión pragmática de su sustento familiar, colocando a la instrucción educativa básica en un segundo plano. Otras de las consecuencias de esta ausencia escolar, por cuestiones migratorias-laborales, entre los niños y jóvenes es

cursar tardíamente la educación primaria, es decir, que varios jovencitos de entre 12 a 14 años, cursan la educación primaria (García, 2008: 22) lo cual es evidente porque la edad promedio para este nivel básico es de 6 a 12 años.



Salud

En el ámbito del sector salud en el 2015 el 77.4% tenía carencias por acceso a los servicios de salud (para el 2010 era del 34.4%), mientras que la carencia por acceso a la seguridad social para el 2010 era del 94.1% y para 2015 el 95.1% de la población total. La población sin derechohabiencia para el año 2005 es de 99.17%, mientras que para 2010 este porcentaje se reduce al 33.93%, es decir que más de la mitad de la población para ese año tendría un tipo de cobertura en el ámbito de la salud. En este mismo rubro los datos ofrecidos por SNIM⁵ ubica esta derechohabiencia por PEMEX, Defensa o Marina para 877 personas, que representa el 65.99%.

Población total según derechohabiencia a servicios de salud por sexo, 2010

	Población total	Condición de derechohabiencia									
		Derechohabiente ⁽¹⁾								No derechohabiente	No especificado
		Total	IMSS	ISSSTE	ISSSTE estatal ⁽²⁾	Pemex, Defensa o Marina	Seguro popular o para una nueva generación	Institución privada	Otra institución ⁽³⁾		
Hombres	658	423	2	0	0	422	0	1	0	235	0
Mujeres	674	456	0	0	0	455	1	0	0	217	1
Total	1,332	879	2	0	0	877	1	1	0	452	1

Notas:

⁽¹⁾La suma de los derechohabientes en las distintas instituciones de salud puede ser mayor al total por aquella población que tiene derecho a este servicio en más de una institución de salud.

⁽²⁾Se refiere a la población derechohabiente al ISSSET, ISSSEMyM, ISSSTEZAC, ISSSPEA o ISSSTESON

⁽³⁾Incluye instituciones de salud públicas y privadas.

Fuente: INEGI. Censo de Población y Vivienda 2010. Tabulados del cuestionario básico.

Tabla 3. Derechohabiencia en el Municipio de Santos Reyes Yucuná.

⁵<http://www.snim.rami.gob.mx> consultado en septiembre, 2018.



Los datos emitidos por el municipio en el Plan Municipal de Desarrollo 2018-2019 señalan que no hay ningún médico en el municipio ni en sus localidades, aunque el SSO identifica dos Unidades de Salud (uno en la cabecera municipal y otro en la agencia de San José Buenavista) pero no tienen personal ni equipamiento y deben trasladarse a Huajuapán de León a una hora y media de distancia para servicio de urgencia y atención médica.



Otros datos recabados por García Jiménez (2008) asociados a la salud tiene que ver con la desnutrición. Hay un fenómeno asociado al bajo rendimiento escolar de los alumnos que asisten al nivel primaria y es la falta de una

adecuada alimentación, repercutiendo en el desempeño escolar de los

infantes. Esta mala alimentación también se relaciona con la “dieta alimenticia de los menores ya que está integrada en demasía por comida chatarra (Sabritas, gansitos, etc.) y sopas instantáneas Maruchan, alimentos que atenúan la escasez de víveres en las casas de los menores debido a la precaria situación económica que viven” (García, 2008:19).

También se ha documentado, en relación con las enfermedades que sufren los infantes de 3 a 12 años, de casos confirmados de enfermedades gastrointestinales



Enfermedades gastrointestinales
por la mala calidad del agua

entre la población de menores 3 a 12 años, debido a la mala calidad del agua y la falta de una educación para el manejo de los desechos fecales, ya que varios de los menores evacuan al aire libre⁶. Los casos no son alarmantes, pero existe en el municipio la parasitosis. En el espacio escolar, es frecuente ver como los “chiquillos salen continuamente de los salones de clases para ir al baño, y sus evacuaciones presentan cuadros de diarreas abundantes, y debido a sus salidas frecuentes interrumpen la asimilación de los contenidos de sus clases” (García, 2008: 20)⁷.

⁶ García Jiménez (2008) en su estudio propone que se realice una campaña de prevención explicando qué son las enfermedades gastrointestinales, coordinada por las autoridades de la jurisdicción sanitaria del Distrito de Huajuapán y las autoridades municipales de Santos Reyes Yucuná, donde las escuelas de todos los niveles educativos faciliten y permitan que los alumnos puedan recibir estos conocimientos. Obligando a sus tutores asistir a estas sesiones.

⁷ La Organización Mundial de la Salud ha documentado que las principales causas de la diarrea son por la falta y acceso al agua potable, el acceso a buenos sistemas de saneamiento y el lavado de manos con jabón, estos padecimientos entre los infantes es más común en países en desarrollo. <http://www.who.int/es/news-room/fact-sheets/detail/diarrhoeal-disease>

En el mismo rubro de la salud, en las diferentes agencias municipales que integran el municipio se da el fenómeno del alcoholismo temprano



alcoholismo temprano
entre los adolescentes de 12 años y más

entre los adolescentes de 12 años y más de edad. Este fenómeno está asociado con el estatus social, cuando los jóvenes empiezan a trabajar y ganan algún dinero, parte de ello se destina a la compra de cervezas y otro tipo de bebidas alcohólicas, actitud que ante los ojos de los miembros de la comunidad es como una forma de presentarse ante la sociedad y ser aceptados como gente adulta y solvente (García, 2008).



Vivienda

En el 2010, había 21 viviendas con piso de tierra (11.17%), 161 viviendas sin drenaje (85%), 12 viviendas sin luz eléctrica (6%), 80 sin agua entubada (42%), 180 que cocinaban con leña o carbón (97%) y 98 sin sanitario (51%). La medición para el 2015 señaló que la población que aún mantenía carencia por acceso a los servicios básicos en la vivienda fue de 91.6%, es decir 1303 personas tenían estas carencias.



Santos Reyes Yucuná		2005		2010	
Indicadores	Valor	%	Valor	%	
Viviendas particulares habitadas ^[1]	167		189		
Carencia de calidad y espacios de la vivienda					
Viviendas con piso de tierra ^[1]	63	37.95	21	11.17	
Viviendas con muros endebles ^[2]	ND	ND	8	4.32	
Viviendas con techos endebles ^[2]	ND	ND	3	1.62	
Viviendas con algún nivel de hacinamiento ^[3]	132	80.49	133	70.74	
Carencia de acceso a los servicios básicos en las viviendas particulares habitadas					
Viviendas sin drenaje ^[1]	151	93.79	161	85.19	
Viviendas sin luz eléctrica ^[1]	11	6.75	12	6.45	
Viviendas sin agua entubada ^[1]	107	65.64	80	42.33	
Viviendas que usan leña y carbón para cocinar ^[2]	ND	ND	180	97.30	
Viviendas sin sanitario ^[4]	96	58.54	98	51.85	

Nota: Para el cálculo se excluyen las viviendas no especificadas.

Fuente: ^[1] Elaboración propia a partir de INEGI. II Censo de Población y Vivienda 2005 e INEGI. Tabulados del Cuestionario Básico: Viviendas, varios cuadros. Consultado el día 7 de marzo de 2011, disponible en: <http://www3.inegi.org.mx/sistemas/TabuladosBasicos/Default.aspx?c=27303&s=est>

^[2] Elaboración propia a partir de INEGI. Censo de Población y Vivienda 2010: Microdatos de la muestra censal..

^[3] Elaboración propia a partir de CONAPO (2006). Índices de marginación 2005; y CONAPO (2011). Índice de marginación por entidad federativa y municipio 2010.

^[4] Elaboración propia a partir de INEGI. Censo de Población y Vivienda 2010: Principales Resultados por Localidad.

Tabla 4. Indicadores de Vivienda, Santos Reyes Yucuná.

De acuerdo a los datos obtenidos de SEDESOL⁸ para la elaboración del Informe Anual sobre la situación de pobreza y rezago social 2017, se manejan datos del CONEVAL al 2015, que son los que a continuación se mencionan:



13.37%
viviendas con
piso de tierra

En el aspecto de las viviendas, los que aún cuentan con piso de tierra son 13.37% de la población concentrados sobre todo en las viviendas más

alejadas y pobres. Aunque se ha visto una gran reducción en este indicador, aún quedan viviendas que siguen con piso de tierra lo cual afecta la calidad de vida de los ocupantes.

Las viviendas que no disponen de excusado o sanitario es del 53.47%,



53.47%
viviendas sin
excusado o
sanitario

es decir más de la mitad de la población que no tiene este servicio, siendo muy importante por las afectaciones que puede tener a la salud en caso de mal disposición de los desechos.

El indicador de viviendas que no cuentan con agua entubada a la red pública es de 31.19%. En el municipio hay infraestructura de agua entubada de acuerdo con los informes del municipio (PMD) pero no cubre la totalidad de la población y el agua no es suficiente para abastecer a todas las viviendas, sobre todo en los meses de estiaje.

⁸http://diariooficial.gob.mx/SEDESOL/2017/Oaxaca_529.pdf

En este aspecto en el estudio de factibilidad presentado por Álvarez-Olguín G. Et. Al. (2009), informaba que el municipio no cuenta con fuentes de agua suficientes para atender a la población, de hecho, solamente hay un manantial y un pozo tipo noria que son insuficientes



31.19%
viviendas que
no cuentan con
agua entubada



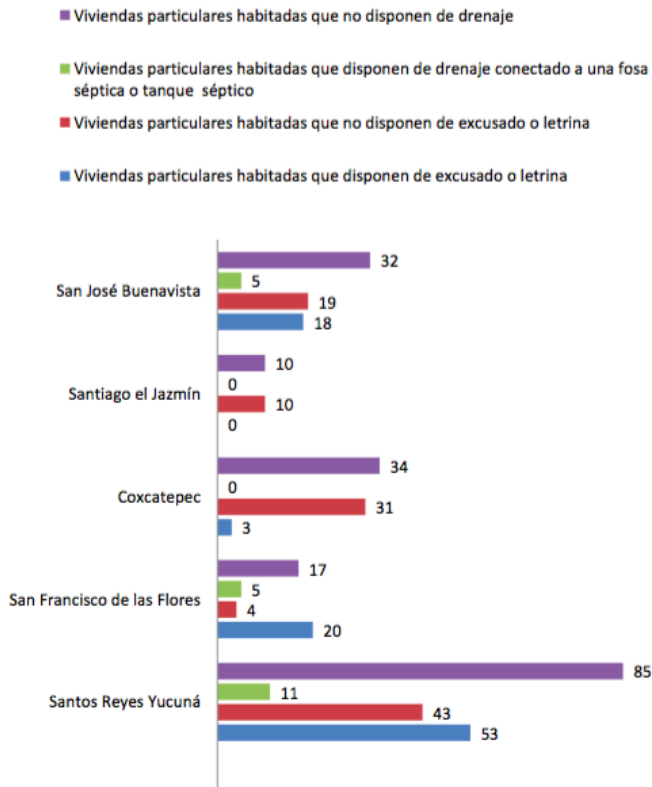
por lo que los habitantes del lugar recurren a la compra de agua mediante camiones cisterna (2009: 58). También documentan que la explotación de fuentes subterráneas es insuficiente ya que no cuentan con la capacidad de producción requerida o su aprovechamiento es económicamente inviable por estar lejos de los límites municipales, en las inmediaciones no existen fuentes superficiales que puedan aprovecharse⁹, de ahí que el agua sea un asunto de suma importancia para la población.

Municipio localidad	Viviendas particulares habitadas que disponen de agua entubada en el ámbito de la vivienda	Viviendas particulares habitadas que no disponen de agua entubada en el ámbito de la vivienda
Santos Reyes Yucuná	72	24
San Francisco de las Flores	20	4
Coxcatepec	20	14
Santiago el Jazmín	10	0
San José Buenavista	16	21
Total de viviendas que disponen de agua entubada en su vivienda, según la encuesta intercensal.	138	63

Tabla 5. Vivienda y agua entubada. INEGI, 2015

⁹ El estudio de factibilidad presentado por los autores es para la construcción de una presa en la cuenca “barranca del ombligo” al norte del municipio, como medio para subsanar la falta de agua, concluyen que es viable la construcción de dicha presa, “ El análisis realizado de la simulación del funcionamiento de la presa con una elevación máxima de corona de 18.1 m, indica que la cantidad de escurrimientos que se genera en la cuenca de estudio es suficiente para cubrir la demanda de agua para uso y consumo humano de al menos una población de 1540 habitantes. Por tal razón se considera que el sitio destinado para la construcción de captación de aguas pluviales es hidrológicamente factible” (2009:66). Después de este estudio no hay registros de planeación para la construcción de dicha obra. Texto consultado en agosto, 2018 en: http://www.revista.ingenieria.uady.mx/volumen13/factibilidad_tecnica.pdf

Indicadores de Drenaje, baño o letrina.

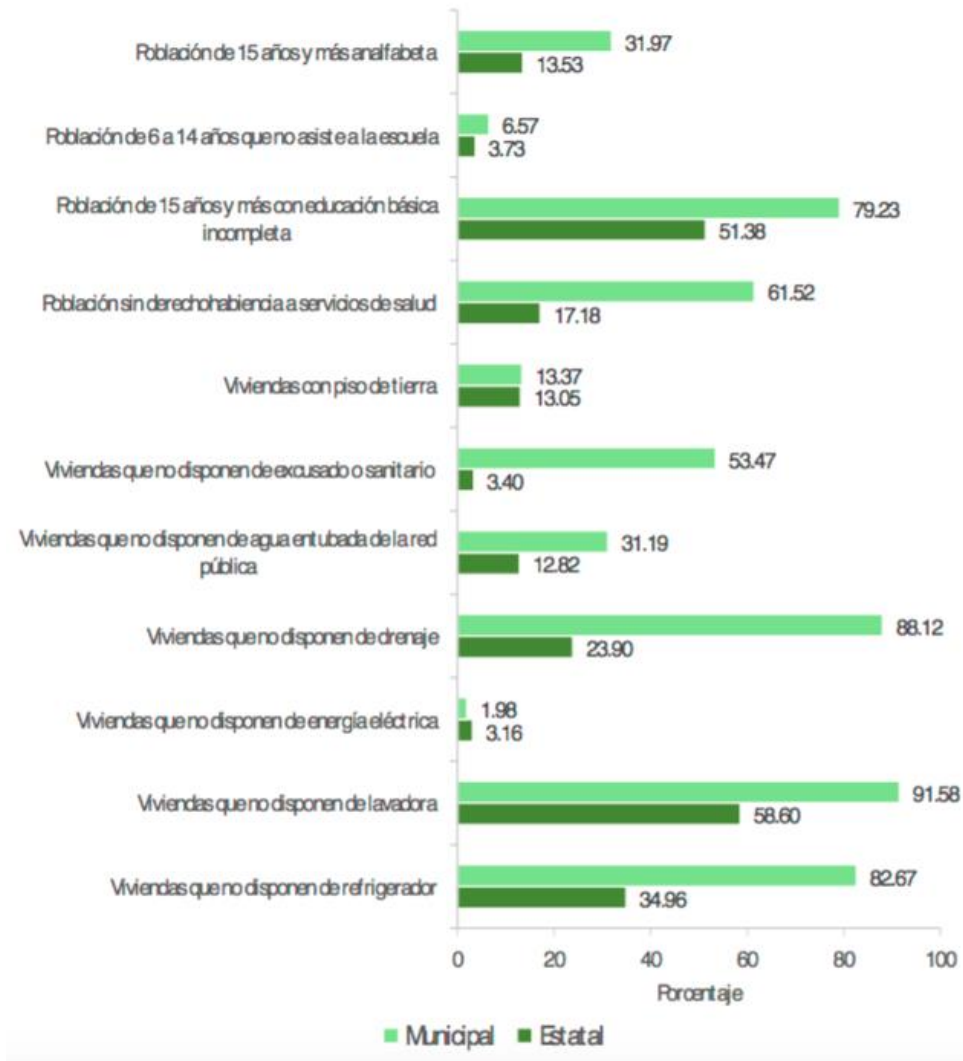


Los que no cuentan con el servicio de drenaje es el 88%, siendo esta carencia la de mayor porcentaje en todo el municipio. Sin embargo, las puntualizaciones del municipio (PMD) refieren que ésta no está cubierta por la dispersión de la población, la poca disponibilidad de agua para el funcionamiento de la red de drenaje, no obstante, la población utiliza letrinas.

Gráfica 3. Indicadores de Drenaje. Fuente INEGI, 2015. Elaboración PMD 2018-2019

En la cuestión de la energía eléctrica solamente el 1.96% no cuenta con luz en su vivienda. En cuanto a los electrodomésticos, la población que no dispone de una lavadora es del 91.58%, mientras que los que no tienen refrigerador es del 82.67%.

En el siguiente cuadro se puede apreciar de manera gráfica estas carencias con su comparación a los indicadores a nivel estatal.

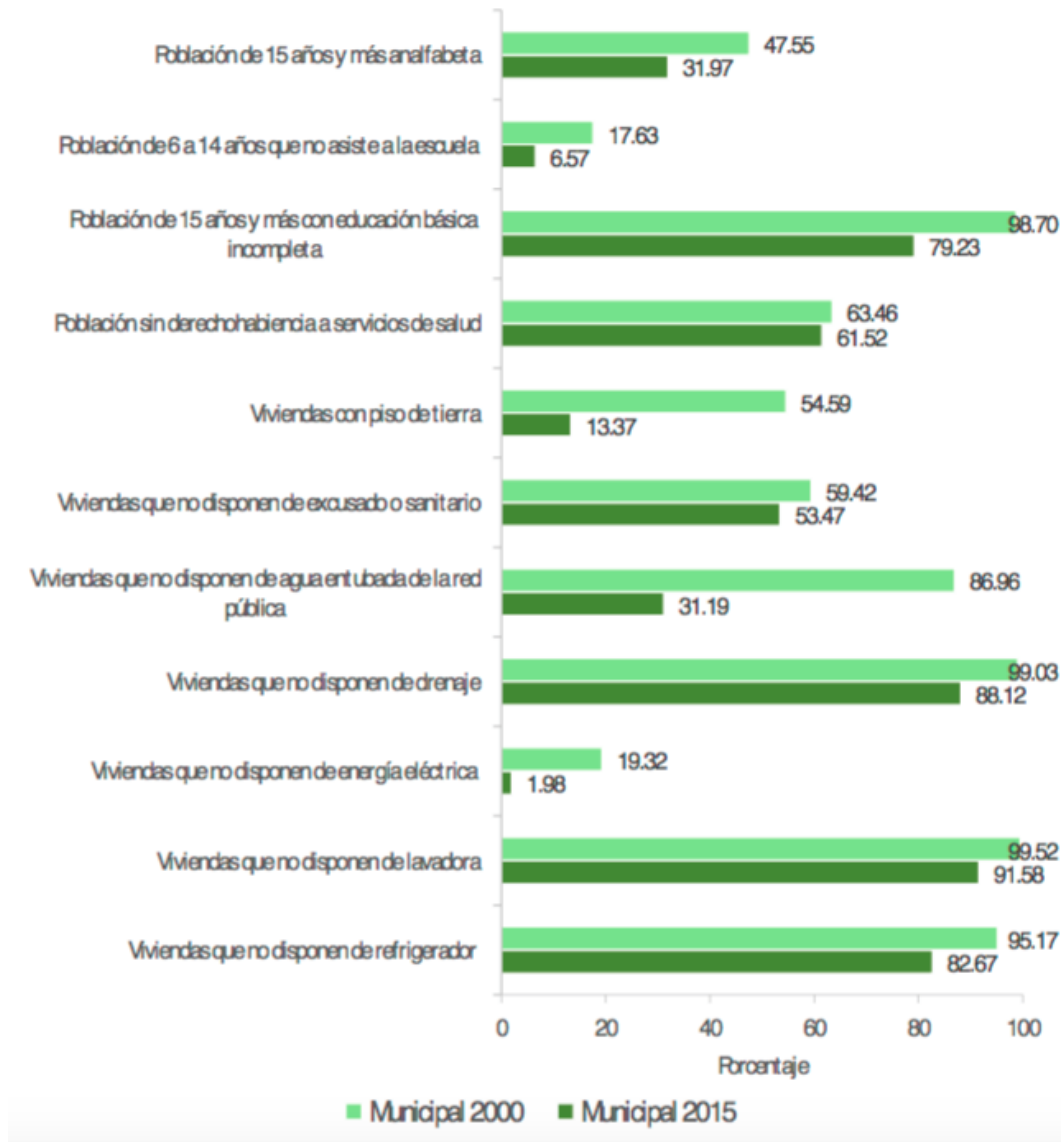


Gráfica 4. Comparación de indicadores a nivel estatal y municipal. Fuente: SEDESOL, con información del CONEVAL.

Los datos de la gráfica anterior muestran que Yucuná es uno de los municipios en la entidad con mayores rezagos en los diferentes indicadores que evalúa CONEVAL, lo cual lo ubica en el lugar 42 de 570 municipios en la escala estatal de rezago social.

Por otra parte, en la siguiente gráfica se muestra un comparativo entre los datos del INEGI 2000 y el 2015, una diferencia de 15 años y se pueden notar grandes avances. Los indicadores se han reducido por su atención a través de diferentes programas, por ejemplo:

- El de educación, la población que no asistía a la escuela en el año 2000 era de 17.63% y para 2015 solamente el 6.57%.
- En el aspecto de la vivienda con piso de tierra para el año 2000 era de 54.59%, porcentaje que se redujo al 13.37% para el año 2015.
- De igual forma se puede apreciar una mejora en las viviendas con agua entubada de la red pública, pasando de 86% a 31%.
- Otra gran diferencia son las viviendas con luz eléctrica que para el año 2000 ascendía a 19.32% y para el 2015 solamente el 1.98% carecía de este servicio.
- Los indicadores que poco se han movido son con relación a la medición de viviendas con lavadora y refrigerador.



Gráfica 5. Comparación de indicadores municipales 2000 y 2015. Fuente: SEDESOL, con información del CONEVAL.

En el documento del Plan Municipal de Desarrollo 2018-2019 se pueden encontrar otras puntualizaciones respecto a algunos indicadores, el que más



Yucuná
municipio más pobre del país
99.9%
de la población en
situación de pobreza

destaca es el de población que no asiste a la escuela. Los padres de familia que no tienen a sus hijos en las escuelas son citados al municipio donde son cuestionados sobre los motivos de la ausencia escolar, donde se insta a que envíen a sus hijos a la escuela para su formación, en este aspecto, el municipio de la administración actual 2018 ha tomado acciones puntuales para reducir el número de niños y niñas que no asisten a la escuela. Con estos indicadores podemos apreciar con mayor detalle el tipo de carencias que han ubicado a Yucuná como el municipio más pobre del país con el 99.9% de la población en situación de pobreza.



CONTEXTO CULTURAL

LA POBLACIÓN INDÍGENA

La región conocida como Mixteca por su designación en lengua náhuatl como *Ñuu Savi* que significa “Pueblo de la Lluvia”, está ubicada al Sur de la República Mexicana. La Mixteca o *Ñuu Savi* abarca los Estados de Puebla (Sur), Guerrero (Este) y Oaxaca (Oeste). En esta región se localiza Yucuná y es considerado un municipio indígena, los habitantes son hablantes de la lengua mixteca en su variante de *mixteco del noroeste de Oaxaca*¹⁰, esta variante la comparte con Guadalupe Portezuelo y San Simón Zahuatlán.

De acuerdo con los datos del INEGI 2015 la población de 3 años y más que habla una lengua indígena, en este caso el mixteco, es del 97.7%,



97.7%
hablantes del
mixteco

es decir, la mayoría de la población sigue siendo hablante y es de uso cotidiano en la población. Este criterio de hablantes de una lengua indígena (HLI) en el censo del INEGI se complementa con quienes se asumen como indígenas, siendo este indicador del 99% del total de la población.

¹⁰<https://www.ethnologue.com/language/mxa>

El elemento étnico del municipio es muy importante en el proceso histórico ya que Yucuná forma parte de la Mixteca como territorio histórico. Es un espacio geográfico que comparte con otros pueblos con culturas y lenguas distintas, por ello la región es multilingüe y pluricultural con presencia de: triqui, chocholteco, amuzgo, cuicateco e ixcateco como pequeños enclaves en el territorio. Como menciona Caballero “hasta donde se conoce, durante la historia ha habido una estrecha relación entre estos pueblos a través de la transacción comercial y los tianguis (mercados) regionales que en ocasiones se traducen en una relación conflictiva y de subyugación de los mixtecos hacia esos pueblos” (2009:12).



ORGANIZACIÓN POLÍTICA

Los pueblos indígenas de Oaxaca siguen conservando muchas formas tradicionales de organización, en el caso de Yucuná la organización política se da por medio de los “usos y costumbres” denominado por la legislación estatal como “Sistema normativo interno” que consiste en



Sistemas Normativos Internos

“usos y costumbres”

una estructura de prestación de cargos por parte de los comuneros para integrar la autoridad municipal, en este caso el cabildo.

De acuerdo con Hernández, los sistemas normativos internos “Se rigen por principios colectivos de cumplimiento de obligaciones, reciprocidad y servicio público para el acceso a los cargos de representación, así como por mecanismos colectivos de legitimación” (2013:15).

Las autoridades y representantes agrarios son nombrados en una asamblea general de comuneros que es la máxima instancia para la toma de decisiones y resolución de conflictos que atañen a la vida comunitaria, además de que en ella se emiten las reglas y definen la forma de participación, representación e incluso de sanción en caso de incumplimiento. La asamblea es convocada por las autoridades en turno junto con los representantes de agencias y localidades, y esto sucede el 02 de noviembre con cambio de autoridades el 1 de enero. Cada temporada de elecciones hay tres candidatos que hacen una

especie de campaña interna en el municipio, aunque es un sistema de usos y costumbres los candidatos buscan a las personas para comentarles de sus proyectos, convencerlos de que son la mejor opción, el día del nombramiento deben pasar a un pizarrón a emitir su voto, se contabilizan y el que tiene el mayor número de votos, gana.



La administración municipal
tiene una duración
de tres años

La administración municipal tiene una duración de tres años y durante ese tiempo deben atender las necesidades de su comunidad, desarrollar obras municipales, son la autoridad del pueblo. En el año 2017 fue la primera vez que las mujeres participaron en una asamblea donde tuvieron derecho al voto, también hubo una mujer candidata a presidenta municipal, pero no obtuvo los votos necesarios para poder ganar, además de que se documentó que ella sufrió agresiones y violencia política.

En la administración actual hay una mujer Claudia Arteaga Reyes que ocupa el cargo de regidora de salud, la primera en la historia del municipio.

Además de las autoridades municipales, existe un agente de Coxcatepec, y un representante de San Francisco de las Flores, San José Buenavista y El Jazmín, quienes participan en las sesiones del municipio y fungen como intermediarios entre las localidades y la cabecera municipal, son también los encargados de las gestiones correspondientes a las obras para cada localidad.

Otros actores importantes en la comunidad son los comités, hay comité de la Escuela Primaria, de la Escuela Preescolar, de la Escuela Telesecundaria, del Centro de Salud, del Comedor Comunitario, del Albergue Escolar y Comité del Agua. Además de las autoridades en turno y los representantes de diferentes sectores, en el pueblo existe un consejo de ancianos denominado “concejales”, son hombres que han servido a la comunidad en todos los cargos, conocen los usos y costumbres del pueblo y son consultados.

La estructura municipal en Yucuná está integrado por:

- **Presidente municipal:** es el representante de la política y responsable directo de la administración pública municipal, encargado de velar por la correcta ejecución de las disposiciones del ayuntamiento. Es el encargado de gestionar y vincular con representantes de los gobiernos estatal y federal para llevar a cabo acciones y obras en beneficio de la población. Cumplir y hacer cumplir en el municipio las leyes y demás disposiciones de orden normativo municipal, conducir las relaciones del ayuntamiento con los poderes del estado y con los otros ayuntamientos de la entidad. Convocar y presidir con voz y voto de calidad las sesiones del cabildo y ejecutar los acuerdos y decisiones de éste. Promover y vigilar la organización e integración del Consejo de Desarrollo Social Municipal. El presidente municipal es el único autorizado de llevar las llaves de la cárcel, esto es un símbolo de poder y autoridad moral ante

la población y en todos los delitos, mayores o menores deben pasar en audiencia con el presidente, en caso de que él no se encuentre el segundo autorizado es el síndico municipal.

- **Síndico municipal y agente:** tienen a su cargo la representación jurídica del territorio municipal y estar al tanto de procurar la defensa de los intereses del municipio. También son los responsables de vigilar la debida administración del erario y el patrimonio municipal. Garantizar el orden y la paz pública. Tener bajo su mando la policía preventiva municipal.
- **Secretario municipal:** Es el responsable de recibir y despachar todos los oficios dirigidos a la autoridad municipal por las diferentes dependencias del gobierno federal, estatal y municipal, asignándoles un número progresivo y registrando la situación o concepto que promueve. Elaborar actas de acuerdos, los convenios y organizar los archivos municipales.
- **Tesorero municipal:** Es el responsable de llevar la administración de Hacienda Pública Municipal junto con el regidor de Hacienda; llevar el control diario de ingresos y egresos, y el cobro y recaudación de impuestos.
- **Regidor de educación:** Coordina a los comités de padres de familias y a los directores de las diferentes escuelas existentes en la población, dar solución a las problemáticas relacionadas con el sistema educativo, atendiendo las solicitudes que hacen los diferentes comités de las escuelas.

- **Regidor de hacienda:** Asiste con derecho de voz y voto a las sesiones del Cabildo y vigila el cumplimiento de sus acuerdos. Vigila que los actos de la administración pública municipal se desarrollen con apego a lo dispuesto por las leyes y normas en materia municipal. Vigila que el tesorero cumpla con sus obligaciones de elaborar la documentación comprobatoria de los ingresos y egresos municipales.
- **Regidor de salud:** Atender y dar soluciones a la ciudadanía en general mediante las campañas de salud y atendiendo todas y cada una de las solicitudes que reciba, así mismo funge como enlace para el programa PROSPERA.
- **Regidor de obras:** Verificar e inspeccionar físicamente las obras que realiza el H. Ayuntamiento.

LUGAR	TIPO DE ADMINISTRACIÓN	AUTORIDADES	DURACIÓN
Yucuná-Cabecera municipal	Cabildo Municipal	Presidente, Síndico, Alcalde, Secretario, Regidores: <ul style="list-style-type: none"> - Salud - Educación - Obras - Hacienda Policía municipal	3 años
San Francisco de las Flores	Ranchería	1 representante, suplente	3 años
San José Buenavista	Núcleo rural a partir del 2016	1 representante, suplente	3 años
El Jazmín	Ranchería	1 representante	3 años
Coxcatepec	Agencia de policía	Agente, suplente	1 año

Ilustración 1. Autoridades en Yucuná

Vehículos	Estado físico
1 patrulla	Regular
1 retro excavadora	Mal estado
1 volteo	Mal estado
1 pipa	Mal estado-se reparó
1 camioneta RAM verde	Estado regular
1 camioneta Nissan-Estaca	Mal estado: ya le van a dar de baja
2 ambulancias	Nuevos
1 camioneta Tacoma	Nuevo

Ilustración 2. Vehículos del municipio.

Durante las dos últimas administraciones los presidentes provienen de la ranchería de San José Buenavista, esto debido a cierta ruptura con la cabecera municipal ya que anteriormente todos los presidentes eran del centro y eso centralizaba todos los recursos siendo las agencias y rancherías las menos beneficiadas. La administración 2014-2016 y 2017-2019, son de la ranchería y con eso se ha notado cambios en la distribución de los proyectos y recursos, sin embargo, también se observa que en la siguiente administración habrá una fuerte disputa por la presidencia, entre el centro y las localidades.

En Yucuná el tequio se sigue practicando, aunque en los últimos años, cada vez menos gente está interesada en participar en las convocatorias emitidas por el municipio, ya no llegan o simplemente no están interesados. Hay quienes atribuyen esta pérdida del trabajo colectivo a lo oneroso que resulta para las autoridades que deben dar de comer a todos los ciudadanos que lleguen a trabajar, incluyendo bebidas alcohólicas y refrescos, mientras que otros piensan que el

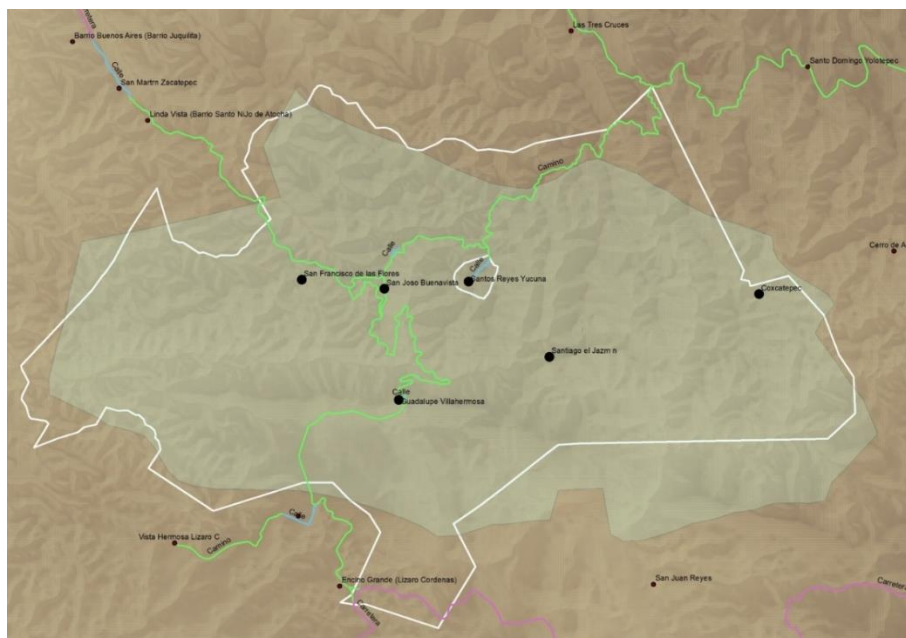


Tequio
disminución en la
participación de la
población

municipio debe atender las necesidades del pueblo con los recursos ministrados por la federación que son etiquetados para obras, mantenimiento de caminos y carreteras, entre otras más, delegando así el trabajo colectivo a la administración municipal y el pago de trabajadores. Sin embargo, muchos consideran que es necesario este tipo de trabajo porque permite participar y resolver necesidades del pueblo, así como crear comunidad y ratificar la pertenencia a un bien común.

TENENCIA DE LA TIERRA

El tipo de tenencia de la tierra que hay en Yucuná es el de régimen comunal, es decir, su posesión, distribución y uso es determinado por todos los comuneros a través de la asamblea general de comuneros y de los representantes agrarios integrados por el Comisariado de Bienes Comunales y el Consejo de Vigilancia.



Mapa 2. En sombras el límite municipal. La línea blanca muestra el límite comunal.

Las autoridades agrarias tienen bajo su cuidado y competencia todos aquellos asuntos que tienen que ver con el territorio, trabajan en coordinación con la autoridad municipal. Una de las principales atribuciones de la autoridad agraria es el cobro del impuesto predial, aunque en los últimos años se ha venido trabajando para que dicho cobro se haga por medio de la tesorería municipal, pero no se ha llegado a ningún acuerdo.

Los cambios recientes impulsados por el presidente en turno es la división entre las autoridades civiles y agrarias, anteriormente todos se concentraban en el palacio municipal en las oficinas del presidente donde se atendía los asuntos del pueblo, pero desde el año 2018 las autoridades de bienes comunales se han trasladado hacia sus oficinas en la entrada de la población desde donde atienden los asuntos que tienen que ver con la tierra, el agua, los bosques y algunos proyectos para el campo gestionados ante las dependencias federales como SAGARPA y PRO-AGRO.

BIENESTAR ECONÓMICO

El bienestar económico contempla todas aquellas actividades productivas y económicas que hay en Yucuná, de acuerdo con CONEVAL el bienestar económico se mide en función de los ingresos, es decir la insuficiencia de los recursos económicos de la población pobre limita el acceso a una adecuada alimentación y la atención de las necesidades básicas, medido por la Línea de Bienestar Económico (LBE) que especifica el ingreso necesario para adquirir la canasta alimentaria y no alimentaria, además de bienes y servicios.

Tomando estos planteamientos y puntualizaciones del CONEVAL y parte del aporte del trabajo de campo en Santos Reyes Yucuná el bienestar económico se medirá en relación con las actividades económicas y productivas que hay en la comunidad y que asegura la alimentación de la población, ya que debemos recordar que las actividades agrícolas en las comunidades indígenas y rurales son de subsistencia y es la base fundamental de la alimentación de la mayoría de la población. Al mismo tiempo en esta línea del bienestar económico se integra el aspecto de la migración temporal que realizan los pobladores hacia diferentes ciudades del país con lo que adquieren recursos monetarios para subsanar las carencias en la canasta básica y de esta manera complementar su alimentación y otros gastos con relación a la vivienda y la educación de sus hijos.

ACTIVIDADES ECONÓMICAS Y PRODUCTIVAS

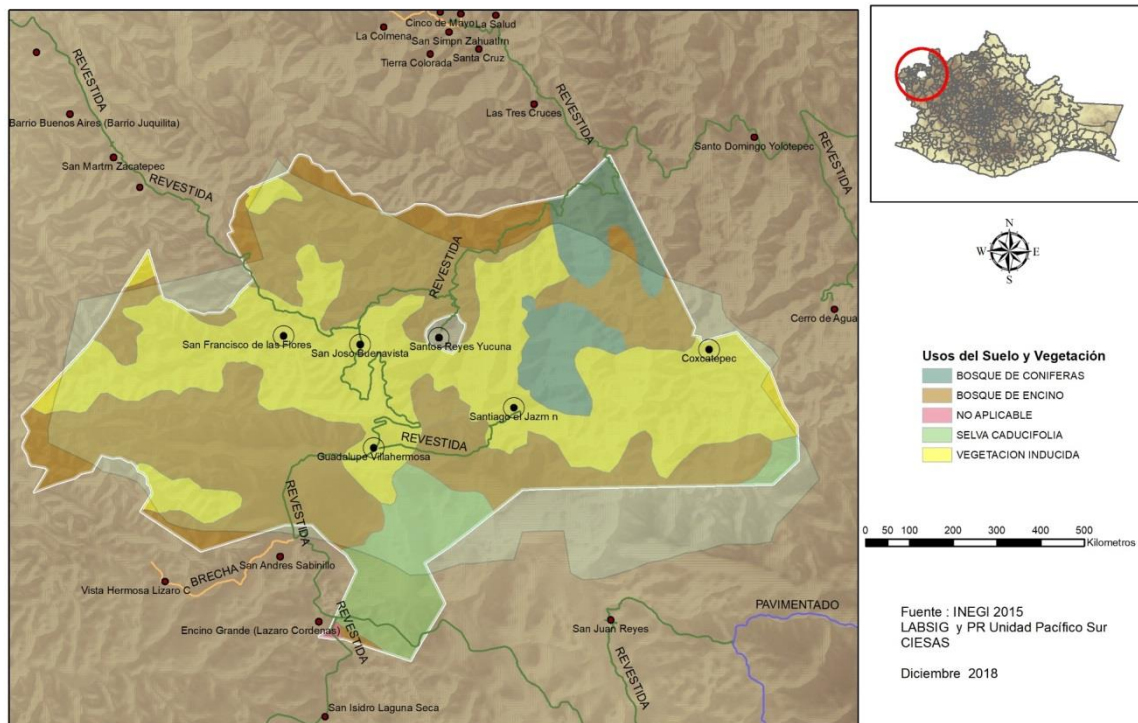


Agricultura: sistema milpa

En Yucuná la actividad principal es la agricultura de temporal y de autoconsumo. La mayoría de las familias siembran para el consumo familiar “La gente acostumbra a sembrar para gasto personal, porque no se acostumbra a vender o hacer negocio de los maíces, se siembra para el sostén de la familia” precisa Luis Ajas Urbano. El maíz se produce a través del sistema milpa, donde se siembra también frijol y calabaza.

Santos Reyes Yucuná, Oaxaca

Análisis socioantropológico para caracterizar los problemas de desarrollo social y pobreza.



Mapa 3. Usos de Suelo y Vegetación en el municipio.



Se puede observar en el paisaje de la comunidad la presencia de milpa en los traspatios, en algunas laderas y en los campos que hay en el Barrio Juquilita, cultivos más o menos extensos (1 ha.) de milpa, en este sistema se intercala el maíz con la calabaza, de donde se aprovecha la flor de calabaza, las guías y las calabacitas. El frijol se siembra junto con el maíz y se aprovechan las flores y forman

parte importante de la dieta de los pobladores. El maíz es la base de la alimentación en Yucuná, como en la mayoría de los pueblos indígenas de México, de ella dependen todos los miembros de la familia, de ahí que, en épocas de buena producción, es decir de lluvia abundante y con ciclos definidos, así como extensiones de tierra suficientes (2 ha. para familias de 8 a 10 integrantes) aseguran la alimentación de gran parte del año, en caso contrario las familias racionan el poco maíz cosechado y tendrán que comprar con sus vecinos o a través de DICONSA, de tal forma que no se puede entender la dinámica productiva sin el componente base que es el maíz.

El proceso para el cultivo del maíz

La mayor parte de la gente cultiva su milpa entre los meses de abril y junio, cuando inician las primeras lluvias, pero esto ha ido cambiando debido a que la lluvia ya no es regular y muchos esperan hasta mayo o junio, y a veces llueve varios meses después de la siembra, así lo explica Luis Ajas:

“La gente siembra, aunque depende de cómo esté la temporada, hay veces que llueve antes y hay veces que no, llueve tarde, por decir en este año sufrimos mucho de agua, porque se estaba secando la milpa, llegó en abril y la gente sembró, y de ahí ya no llovió, venía el agua terminando en julio y la milpa se estaba secando, hay quienes perdieron este año, porque no resistió, lo poco que creció la milpa se secó” (Luis Ajas, 32 años).

La dependencia de la lluvia puede retrasar en algunos agricultores los meses de siembra esperando las lluvias, la mayoría vive cada año en cierta incertidumbre porque las cosechas no son seguras, a veces llueve durante las temporadas definidas, otras veces se tardan y hay cuantiosas pérdidas, tal fue el caso del año 2018 donde la mayoría de las familias mencionaron que la lluvia llegó tarde y la milpa no “cargó” porque no llovió en tiempo y están sin elotes o son muy pequeños.

Las extensiones de cultivo tienden a ser de una a dos hectáreas, utilizando fertilizantes químicos como el sulfato de amonio y la urea que compran en la ciudad de Huajuapán de León. La extensión de los cultivos depende de cuántas familias se reúnan para trabajar. En algunos casos como la familia de Wulfrano y Elena Martínez, se cultivan hasta dos hectáreas de terreno, mientras que otros, como la familia de Rafael Soriano Gómez y Rosalina Sixto Parra, trabajan solos, cultivando solamente media ha. De este modo, se llegan a usar entre medio bulto de urea y medio de sulfato en terrenos pequeños, hasta cuatro bultos de urea y cuatro de sulfato en grandes extensiones de terreno.

Algunas familias cuentan con el subsidio de PROCAMPO, programa federal que ayuda en la dotación de fertilizantes, éste no es continuo y en ocasiones su entrega se otorga fuera del ciclo agrícola.

Para un buen aprovechamiento de la milpa y que ésta logre germinar, se utilizan esencialmente fertilizantes químicos como la urea (denominada en



fertilizantes químicos
se utilizan esencialmente

la comunidad como abono blanco) y el sulfato (denominada como abono negro). Generalmente los fertilizantes se compran en el municipio de Huajuapán de León, en precios de 360-370 pesos la urea y de 500 pesos el sulfato, aunque algunos lo encuentran en sobrepagos de 560 pesos cada uno. Algunas familias como la del señor Juan Esteban Aja y su esposa María Margarita Matías compran poca cantidad (medio bulto de urea y medio de sulfato), mientras que otros, como Arturo Reynaldo Aja Urbano, invierten mayor cantidad de acuerdo con la extensión de los cultivos (hasta cuatro bultos de urea y cuatro de sulfato). En varios casos, la gente ha recibido con anterioridad el apoyo de cuatro bultos de fertilizantes (dos de urea y dos de sulfato) por medio del programa de PROCAMPO, mientras que otros, recientemente inscritos al programa, estaban por recibir dichos beneficios. Del mismo modo, algunas personas estaban por inscribirse al programa para obtener la ayuda, justificando el retraso de inscripción debido a que en las épocas en que se abren las convocatorias, no se encuentran en la comunidad y muchas veces la información no se expande a todo el pueblo.

Al contrario del uso de fertilizantes, algunos agricultores usan otros tipos de abono, tales como las heces de borrego o de vaca o de burro, los cuales no siempre son suficientes para las extensiones de terreno cultivadas.



El trabajo familiar es una estrategia de las familias donde los hermanos junto con el padre cultivan y trabajan en equipo. Estos suelen ser de

grandes extensiones hasta de dos hectáreas porque la cosecha se aprovecha entre todos los miembros de la familia extensa, esta estrategia es muy útil ya que de esa manera se disminuye los días de trabajo en el campo y se hace menos pesado. Esta misma estrategia se aplica en la migración que se hace por relevos, algunos miembros de la familia extensa se quedan en la comunidad para cuidar los animales, estar al pendiente del campo y en otros quehaceres de la familia, mientras unos están trabajando en la ciudad, al retorno de los segundos los que estaban en el pueblo emigran de tal forma que se van relevando y de esta manera se atienden las necesidades del pueblo y se ayudan para la cuestión monetaria que se consigue en la ciudad, siendo una estrategia eficiente para seguir trabajando y cultivando el campo.

Para la siembra existe una organización entre familias, a veces hasta de cinco hermanos, tíos, el padre con los hijos o entre primos, juntando sus terrenos y ayudando a la repartición del esfuerzo y minimizando las horas de trabajo, así como los gastos. Aunque por lo

general se observa que son los hombres quienes trabajan en el campo, en algunos casos las mujeres también colaboran. Esta estrategia del trabajo conjunto es muy común en la comunidad y son pocas las familias que trabajan por sí mismas, estas últimas generalmente son aquellas que tienen extensiones pequeñas de terreno, que no tienen otros familiares o que trabajan en terrenos prestados.

Una vez que la milpa ha crecido, las personas cosechan también en conjunto, repartiendo los alimentos obtenidos ya sea en partes iguales o bien, se deposita todo en un solo lugar y cada familia toma la cantidad que ocupará de acuerdo con sus necesidades. El maíz que se cosecha se almacena en tambos. La mayoría de las familias relata que no les alcanza por la poca producción, debido a la escasez de lluvia y poca extensión de terrenos aptos para cultivos y deben comprar costales de maíz durante dos o hasta seis meses en la tienda itinerante DICONSA o con vecinos cuya producción haya sido mayor a la de su consumo.



Esto, repercute en la alimentación que se hace deficiente al no contar con los recursos económicos para comprar el maíz necesario para la subsistencia familiar. Comúnmente lo cosechado solventa a la familia durante seis meses a un año; por el contrario, cuando lo cosechado no alcanza, las personas tienden a comprar el maíz por cargas, siendo una carga lo más comprado, lo cual equivale a 200 kg o a cuatro costales de 50 kg. Por lo regular, un costal de maíz de 50 kg tiene un precio desde los 250 pesos (comprándose con los vecinos de la comunidad) hasta 300 pesos en un camión de DICONSA o en los municipios de Huajuapán de León y Tonalá. La extensión cultivada resulta tener gran relevancia para este caso, puesto que esto cubrirá las necesidades hasta para 20 personas durante varios meses.



Reto de las familias

obtener cantidades considerables de maíz para asegurar la alimentación hasta la siguiente temporada de cosecha

programas de apoyo, cuyas propuestas radican en el cultivo de otros tipos de plantas, sobre todo aquellas que proporcionan frutos (papaya, pitayas) y que pueden ser aprovechadas para uso propio y para venta, no se ha tenido el éxito esperado. Entre los proyectos hubo la implementación de invernaderos, los cuales fracasaron, según comentarios de algunos vecinos de la comunidad, principalmente por

Uno de los grandes retos para las familias es lograr obtener cantidades considerables de maíz para asegurar la alimentación hasta la siguiente temporada de cosecha (en los meses de noviembre). Aunque en la

localidad se han implementado

la falta de organización entre los pobladores, ya que dichos programas se otorgan para grupos de vecinos y, al no haber acuerdos o el mismo grado de responsabilidad debido a la migración constante o al pronto desinterés por no percibir beneficios a corto plazo, se pierden los cultivos. Un programa recientemente implementado es el cultivo del cactus de la pitaya, pero ha sido para pocos pobladores y está en una fase inicial.

Otro caso es el cultivo de chile amarillo, tomate y jitomate, hecho por un grupo de mujeres (entre las que se encuentra Socorro Sixto Martínez). Hay otros intentos de introducir nuevas formas de aprovechar las tierras como el monocultivo de frijol delgado fue el caso de Luis Amado Ajas quien sembró frijol. Este cultivo es un claro ejemplo de la bondad de la tierra en la región para la siembra de otros tipos de cultivos de interés alimenticio, pero es necesario asegurar el agua para regar estos plantíos.

Otros pobladores refieren que se cultivaba rábano y zanahorias y otras plantas hortícolas, pero no se continúan por la falta de agua. Otras familias han sembrado en su traspatio plantas de chile, papaya, tomate, aguacate, mango, plátano, zapote, guayaba, granada y el guaje, con esto se hace evidente que existen plantas cuyo crecimiento sería exitoso en el lugar, pero es necesario capacitación para dichos cultivos, así como asegurar el agua para su riego, de lo contrario se secan en la temporada de calor y sequía.



Ganadería

Los habitantes de Yucuná también tienen algunas cabezas de ganado; vacas, chivos, burros, cerdos y pollos. El ganado mayor es para venta y se hace durante los meses que inicia la época de secas porque los animales se mueren por la falta de agua. (Algunas familias tienen hatos de hasta 20 animales). Los burros son usados como animales de carga y los pollos para autoconsumo, aunque no es tan común ver granjas o varios pollos en los traspatios familiares.

El cuidado de los animales está a cargo de los jóvenes varones especialmente y también se insertan los niños, es el caso de Alex, quien



El cuidado de los animales
está a cargo de los jóvenes varones

solamente culminó la primaria para integrarse a las actividades productivas de la familia, él se dedica a arrear los 25 ganados que tiene su padre junto con su abuelo y su tío. Entre todos ellos cuidan dichos ganados y él pasa la mayor parte del día en el monte al cuidado de dichos animales.

Respecto a la ganadería, es una actividad menor en la región, pues solo unos pocos tienen animales que ocupan con la intención de vender o explotar. Primordialmente, los animales son usados como ayuda en la yunta, tales como los toros y los burros. Sin embargo, Arturo Reynaldo es de las pocas personas dedicadas a la crianza de chivos (cuya cantidad asciende a 20) y que logra vender cada una

entre 1,500 y 2,000 pesos. Al igual que en el intento por implementar otros tipos de cultivos, se buscó también la ejecución de un programa para la crianza de gallinas ponedoras, borregos, etc., pero este fracasó por la falta de organización entre vecinos:

“Aquí eso sucedió con borregos, eran 11 beneficiarios y de esos 11 se turnaban un día cada uno para cuidarlos en tiempo de lluvias o era una semana. Pero dice uno, pues ya me voy a México, ahí te los encargo ¿no? déjame me voy un mes, mes y medio, dos meses, luego yo y te vas tú. Pero dicen, sabes que, me están quitando mucho tiempo. No sabes que mejor, te los paso, y cuantos me das y el otro no falta que diga, no pues te doy tanto y bueno ya... acaparo uno unos, luego falta el otro, no pues yo también te los vendo, ¡ya nada más hubo un acaparador! y los demás ya no se dieron su propia oportunidad, de decir sabes que, bueno si nos va a tocar de 5 o a 8 borreguitos por persona pues vamos haciendo cargo de cada uno lo suyo y vamos a tratar de sacarlos adelante” (José Ponce Ex presidente municipal).

Por otro lado, varias personas cuentan con animales como pollos, guajolotes, vacas, toros, chivos, cerdos, becerros y burros que cuidan en el traspatio de su casa en las parcelas cercanas a la vivienda.



Otras actividades económicas

En la comunidad existen pocas tiendas de abarrotes en donde se venden productos no perecederos; hay una familia dedicada a la elaboración de fuegos artificiales, siendo estas las únicas actividades que permiten la circulación de la economía interna. Es importante resaltar que en la comunidad no existen abarrotes donde surtir de frutas y verduras lo que ha llevado al poco consumo de estos productos, los habitantes mencionan que el apoyo al consumo local ha sido escaso, lo que lleva a quien pretende hacer de esto una actividad lucrativa, no lo sea.

La artesanía con palma es un trabajo que se realiza en muchas comunidades de la mixteca, la elaboración de sombreros y tenates es un trabajo que realizan las personas y con ello conseguir un ingreso por la venta de dichos productos. Sin embargo, en los últimos años la artesanía de palma se está perdiendo y solamente adultos y personas de la tercera edad lo siguen trabajando, esto porque los jóvenes prefieren emigrar a las ciudades:

“Casi ya no hay gente, ya todos los señores grandes son los que tejen, ya los jóvenes se van pa´ México” (Zeferino Hernández).



La artesanía de palma es una de las pocas actividades económicas que se llevan a cabo en la comunidad, siendo la elaboración de sombreros uno de los principales productos elaborados por este material. La palma se consigue en “el monte” y, se demora entre uno y dos días en hacer un sombrero, aunque el señor Zeferino Hernández

comenta que él logra hacer hasta dos por día. Para un sombrero, se llegan a usar hasta nueve racimos de palma (comentario de la señora Adelaida Martínez). La venta del sombrero se hace principalmente con un comprador que llega a la comunidad aproximadamente cada mes, y cada producto se vende entre ocho y diez pesos; sin embargo, algunas personas viajan hasta el municipio de Huajuapán de León para ofertar el producto, en el mismo precio.



sombreros de palma
para algunas señoras su elaboración
y venta es su único ingreso

Se observaron algunas señoras que tienen como único ingreso los sombreros de palma trabajan varios días y venden sus productos a un precio muy bajo, pero es lo único que se puede hacer en el pueblo para las personas que no emigran:

“A veces tejo sombrero de palma, nada más y voy a traer mi leña, ese es mi trabajo. La palma se consigue en el monte ahí hay mucho, es donde lo vamos a cortar, lo secamos y de ahí hacemos los sombreros. Los que son rápidos hacen dos al día y los que no saben muy bien hasta dos días terminan uno yo hago dos al día, valían ocho pesos, pero ahorita dicen que está a diez pesos, cuando tengo otras cosas que hacer no hago sombrero. Hay un señor que viene a comprarlos, o a veces lo cambiamos por fruta. Hay un señor de San Sebastián del Monte, ellos vienen cada dos meses, un mes y medio” (Zeferino Hernández).

Algunas personas han visto en la artesanía de palma una oportunidad para la innovación y abrir nuevos mercados, es el caso de Don Wulfrano y Doña Celerina quienes han comenzado a tejer bolsas, morrales, tenates, sombreros y también trabajo con plástico para tejer bolsos, lo cual abre una nueva oportunidad de mercado.



Emprendimiento Ita-viko

En Yucuná existe un colectivo de mujeres denominado *Ita-viko*, es una marca de accesorios artesanales de totomoxtle que trabajan varias mujeres de la comunidad y que encabeza Eleazar Rivera Martínez, quien ha tomado cursos de emprendimiento y empoderamiento por parte de instituciones como ENACTUS y la Universidad Tecnológica de la Mixteca, posibilitando la participación de las mujeres en este mecanismo de producción y comercialización de productos artesanales.

ENACTUS ha brindado talleres como bordado de servilletas, artesanías en totemoxtle, diseño de aretes, bordando bufandas, entre otras cosas de ahí que varias participaran en estos talleres, siendo el objetivo la generación de trabajo e ingresos que puedan ayudar a las mujeres y sus familias.

Además de los talleres y la capacitación brindada a las mujeres, la organización también fue un espacio para el empoderamiento de las mujeres, para la organización en colectivos que más tarde se traduciría en una participación en el escenario político de la comunidad:



“Cuando ellos llegaron (ENACTUS) su intención era empoderar a la mujer, y creo que ahorita sí, pues ahorita si solitas nos organizamos para hacer, pedir el taller, pudimos colocar a una mujer en el municipio como regidora de salud, fue la primera mujer y pues fue parte de Ita-viko es nuestra presidenta del grupo de Ita-viko” (Eleazar Rivera).

Esta participación de las mujeres en la vida política de Yucuná se vio reflejado porque el año 2017 fue la primera vez que hubo una mujer como candidata para la presidencia municipal propuesta por las integrantes de *Ita-viko*. Al no ser favorecida al momento de la votación en la asamblea, ellas propusieron a otra mujer para que ocupara un cargo dentro del municipio, de esta forma la titular de la regiduría de salud quedó en manos de Doña Claudia Arteaga Reyes. Algunas

mujeres hacen énfasis en que el machismo y la violencia por parte de sus parejas son problemas que deben hacer frente, tanto en el espacio doméstico como en el escenario público donde también sufren acoso, discriminación y exclusión por ser mujeres.



La migración temporal: migrar para sobrevivir

La vida económica está basada en un sistema migratorio temporal de carácter circular. Tanto hombres como mujeres emigran a la Ciudad de México a trabajar como *comerciantes informales*, venden dulces y botanas en pequeñas canastas que llevan en el brazo, lo ofrecen a los transeúntes o en las cantinas del centro de la Ciudad de México y en las colonias populares. Algunas mujeres venden en el metro ofreciendo sus productos a los usuarios. Las niñas y los niños acompañan a sus padres y también participan en esa actividad comercial.



También emigran a la ciudad de Puebla donde trabajan como boleros en el zócalo de la ciudad o vendiendo dulces y botanas en las calles. Otros más están en las ciudades de Guadalajara y Monterrey. Algunos datos refieren que varias mujeres y niños se dedican a pedir limosna en los centros de la ciudad y en los principales cruces.

Este sistema migratorio está vinculado a la dinámica y la vida comunitaria de Yucuná. Las personas permanecen en la ciudad de 1 a 3 meses para retornar al pueblo donde se incorporan al trabajo del campo: sembrar, limpiar, cosechar, etc., cuidar los animales o participar en el sistema normativo interno como cargueros. En el pueblo permanecen hasta tres meses y nuevamente se van a la ciudad para trabajar, juntar algo de dinero y regresar al pueblo, esto ocurre de tres a cuatro veces al año. Los meses en que regresa la mayoría de la gente al pueblo es durante la celebración de la fiesta de muertos en los primeros días de noviembre y durante la fiesta de los Reyes Magos en el mes de enero.

“Migramos, yo voy a México. Pues ahora si, me dedico un poco de todo, a veces a la venta de chicles, cigarros, botanas, cuando no sale hasta limpia parabrisas, lo que vaya saliendo.

Rentamos, rento un cuarto y ya me quedo un mes, mes y medio, estoy allá un mes y regreso, voy y vengo. Aquí la gente acostumbra a viajar en el transcurso de agosto, septiembre, octubre, de ahí, todos se regresan, empiezan a llegar en enero que es la fiesta patronal, es cuando la gente regresa. De enero, febrero, marzo, abril, se van, ya regresan abril, mayo, junio por las cosechas, empiezan a sembrar” (Luis Ajás, 32 años).

Esta migración es una cuestión generalizada ya que han encontrado en este mecanismo de movilidad la única forma de conseguir dinero para los gastos que necesitan cubrir en el pueblo, tanto hombres como mujeres participan en esta emigración, y es lo mismo para jóvenes que adultos. Varios jóvenes van a trabajar durante las vacaciones y lo extienden, un mes o hasta dos después de iniciar el ciclo escolar. Los

niños también participan acompañando a sus padres y en la mayoría de los casos participando también en el comercio:

“Casi todos se van para allá, unos vienen y otros se van y así, ya los que toca ser comité de la escuela ahí se turnan, unos se van, regresa otro y así, porque casi no se quedan todos, unos salen, otros se quedan y así se apoya, cuando llega el año ya nombramos otro nuevo” Seferino Hdz.

Esta movilidad es circular porque alternan entre la ciudad y el pueblo, permanecen unos meses en la ciudad y otros meses en el pueblo porque de esa manera pueden participar en las actividades productivas del cuidado de sus tierras y atendiendo a sus familias. Por otra parte, también los hombres que son parte del cabildo municipal se ausentan por unos meses para ir a trabajar y conseguir dinero para regresar y servir en el servicio a la comunidad, esta estrategia de *ir y venir* ha permitido mantener la residencia en la comunidad, la asistencia a las instituciones educativas, el cuidado de las tierras y la participación en los usos y costumbres.

Aunque esta emigración ha originado otro tipo de problemas en cuanto a la educación, alimentación y la organización política, se ve como la mejor alternativa para las personas de la comunidad ya que el comercio ambulante es de forma independiente, así pueden regresar a su pueblo en corto tiempo y re-emigrar nuevamente. Las condiciones de pobreza en que vive la mayoría de la comunidad ha encontrado en este tipo de inserción laboral la vía para hacerse de ingresos monetarios y con ello cubrir las necesidades básicas de sus hijos y sus familias en la comunidad.



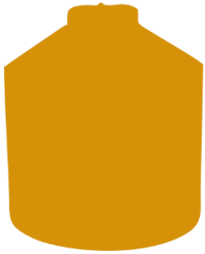
El agua: captación, tratamiento y escasez

La vida en Yucuná gira en torno al agua de lluvia y su aprovechamiento para el uso doméstico. Se ha instalado en los últimos años un sistema de bombeo y de distribución del agua para la comunidad, lo cual ha ayudado a abastecer a las familias, pero no es suficiente. Las familias cuentan además con un sistema de captación y almacenamiento de agua en el que han participado en su construcción.

- **A través de tanques de ferrocemento contruidos por el Programa Especial de Seguridad Alimentaria (PESA) de la FAO en el 2007,**
- **En tinacos-cisterna del programa Cruzada contra el Hambre con una capacidad de 10,000 litros cada uno,**
- **En tinacos de 1,100 litros distribuidos por el DIF,**
- **En cisternas que la gente ha construido por su cuenta y;**
- **En cubetas, ánforas y bidones.**

Estos sistemas de almacenamiento y distribución ayudan a las familias a guardar el agua durante los meses de sequía y el periodo de estiaje, aunque por lo regular no alcanza y dependen del sistema de bombeo del municipio que tampoco es suficiente, pues este tiende a ser esporádico y en poca cantidad, lo que permite que solo se puedan llenar de dos a tres bidones por familia. Además, en caso de que el agua no sea tratada adecuadamente, puede generar problemas de

salud, sobre todo en los infantes. Cabe resaltar que los programas y apoyos con cisternas y tinacos no han beneficiado a todas las familias, por lo que hay algunas que no pueden almacenar agua en grandes cantidades y que les permita tener el líquido en la época de secas.



almacenamiento de agua

algunas familias cuentan actualmente hasta con dos tanques de Ferrocemento y uno de Rotoplas

Para la obtención de agua se han implementado varios métodos, entre los que destacan la captación de agua pluvial y el bombeo de

agua a partir de presas construidas en las partes bajas de la comunidad. La captación de agua pluvial en grandes cantidades comenzó por un programa denominado PESA en el año 2007, mediante el cual se instalaron canales desde el techo hacia tanques de almacenamiento denominados de Ferrocemento, cuyos materiales son básicamente de tabiques y cemento, con capacidades de hasta 10,000 litros. A pesar de que gran parte de la población fue beneficiada, hubo quienes quedaron excluidos, sobre todo en las periferias de la comunidad, así como en las agencias y núcleos rurales. Posteriormente, mediante el programa de la Cruzada Nacional Contra el Hambre, se obsequiaron tanques de agua, de la marca Rotoplas con capacidad de 10,000 litros; sin embargo, los resultados fueron los mismos, pues el beneficio se concentró en el centro del municipio, quedando nuevamente excluidas las periferias, así como las agencias y rancherías. En el presente año (2018) el gobernador del estado obsequió tanques Rotoplas con capacidad de 1,100 litros, pero

no fueron suficientes y nuevamente los mayores beneficiados fueron las personas de la zona centro. De este modo, algunas familias cuentan actualmente hasta con dos tanques de Ferrocemento, uno de Rotoplas de 10,000 litros y un Rotoplas de 1,100 litros, mientras que otras personas solamente cuentan con el Rotoplas de 1,100 litros o no han sido beneficiarios de ninguno de los programas mencionados. Cabe destacar que el agua almacenada es tratada con cloro (dos gotas por cada litro) por instrucciones del personal del centro de salud, muy pocas veces es calentada o hay quienes no le dan tratamiento para su consumo.

Por otro lado, el bombeo de agua se efectúa desde las zonas bajas de la comunidad, ya sea desde una presa o desde “la barranca”, donde hay un tanque que almacena el agua proveniente de un pequeño arroyo. En la temporada de lluvias se procura no usar estas fuentes, sino hasta la temporada de sequía, en la cual se bombea el agua una



o dos veces al mes, donde la gente logra captar hasta cuatro toneles que deben hacer rendir durante un mes; de lo contrario, las personas se dirigen al río a lavar. Un caso particular es la ranhería de San Francisco, donde existe una presa grande y cuya distribución hacia la comunidad se hace una vez a la semana, es decir, en este sitio el agua no es un problema.

“Tenemos una mega cisterna que nos llegó por apoyo, hace como 5 años, tenemos también los tinacos negros que nos llegó hace cinco meses, el tinaco que es mío y el tanque es de mi hermana, y un ferrocemento que es de mi papá, un tinaco negro para mí y uno para mi papá y ya no. El agua que guardamos, si ocupamos poco, porque tratamos de ocupar poco a poquito, si nos rinde para todo el año, si se llenó nos alcanza si no, no nos dura para todo el año, medio año nada más, de ahí tenemos que acarrear del río”

“Esta temporada hay agua, pues todos tenemos agua cuando llueve, en temporada de secas ya no, ni en la barranca hay, hay, pero poquito, pero para los animales, pero para bombear ya no. Se bombea de la barranca para el pueblo, pero lo suben una vez al mes y como somos varios entonces agarramos un tonel, tonel y medio y si no llega bien, dos toneles, pero rara a la vez, pero que sea cada dos o tres días no. Nuestra cisterna



no se quiere llenar por el sismo, se cuarteó.” (Margarita Hernández).



Infraestructura

La infraestructura en Santos Reyes Yucuná se ha consolidado cada vez más en los últimos años. En el municipio se cuenta con sistema de drenaje, de hecho, a pesar de la escasez de agua, la mayor parte de las viviendas o edificaciones que existen en el pueblo cuentan con tazas de baño con tanque funcional. La luz es un servicio que se encuentra en toda la comunidad; además el alumbrado público se encuentra en buenas condiciones. La mayoría de las casas observadas están construidas con tabique y cuentan con techo y piso de cemento firme, mientras que otras tienen loseta como piso; en este sentido se implementó un programa de construcción de viviendas para el pueblo en general, las cuales se concedieron a partir de la cooperación promedio de 8,760 pesos por persona (siendo de 6,000 pesos la que menos aportó y 15,000 la que mayor aportación tuvo). Por otro lado, varias personas cuentan con lavadoras como sistema de lavado y algunos tienen medios de transporte propios, como camionetas tipo pick up o motocicletas.

otros servicios



telefonía
celular



televisión
de paga



internet
escaso

Respecto a los medios de comunicación, las calles principales se encuentran pavimentadas y, aun cuando la carretera que conecta a la comunidad con el municipio de Huajuapán de León se encuentra sin pavimentar, ésta solo presenta problemas de baches en algunas fracciones. Asimismo, la telefonía

celular de Telcel se encuentra activa, por lo que gran parte de las personas cuentan con *smartphones*, incluyendo los jóvenes y algunos niños. La mayoría de las casas cuentan con servicios de televisión por cable, sobre todo con la antena de VeTv. El internet ha sido escaso y a pesar de que se creó un Centro de Aprendizaje con computadoras e internet en las inmediaciones del palacio municipal, éste dejó de funcionar debido a que los encargados dejaron de asistir.

DERECHOS SOCIALES – CONDICIONES SOCIALES

Nombrarnos el municipio más pobre de México, realmente no nos deja un buen sabor de boca porque a nadie le gusta que le digan pobre, podemos ser de raza humilde y de una economía media, pero pues que te señalen como pobre, pues si apena a la gente.

La pobreza también se da en función de los derechos sociales como la educación, salud, alimentación y una vivienda, por lo que se retoman estos elementos para presentar la situación que se vive en Yucuná, describiendo y analizando las condiciones en que vive la población, ya que son ellos quienes deben enfrentar la pobreza día con día y entenderla desde sus condiciones de vida, permite también comprender como ciertas carencias afectan la educación, la salud y por supuesto la calidad de vida de los pobladores.

LA EDUCACIÓN

La educación en el municipio de Yucuná abarca el nivel preescolar, primaria y telesecundaria. El nivel preescolar se cubre tanto en Yucuná-centro como en las localidades, al igual que la primaria.



La mayoría de las escuelas tienen profesores, aunque estos varían en número de acuerdo con el número de estudiantes inscritos en cada nivel educativo. Donde se concentra el mayor número de estudiantes y profesores es en Yucuná centro, de ahí en San Francisco de las Flores, San José Buenavista, Coxcatepec y el Jazmín.

En cuanto a infraestructura la mayoría cuenta con instalaciones, en Yucuná la escuela primaria cuenta con tres edificios en donde están asignados los salones, tienen una cancha de basquetbol y los baños. La dirección está fuera del área que ocupa la escuela ya que es un espacio otorgado por el municipio a un lado del auditorio y ex albergue, en el centro de la comunidad. En la escuela telesecundaria hay 5 aulas didácticas, 3 en uso, hay un aula de cómputo con 20 computadoras, laboratorio, biblioteca, cancha mochada (se construyó sobre la cancha parte de la extensión de las aulas).

En San Francisco de las Flores hay dos edificios, el primero es el salón de clases del nivel preescolar y el otro es para el nivel primaria con tres profesores, uno de ellos también funge como director. En El

Jazmín hay un solo profesor que atiende a todos los estudiantes en un salón que antes era la dirección, pero debido a los sismos recientes el salón de clases tiene fallas estructurales y un salón improvisado de lámina ya no lo ocupan debido al calor. En Coxcatepec hay dos salones donde se atienden a los alumnos por dos docentes.

LOCALIDAD	NIVEL EDUCATIVO	MATRÍCULA	PLANTA DOCENTE
YUCUNÁ	PREESCOLAR		1 Docente
	PRIMARIA	69 niños-59 niñas: 128 estudiantes	1 Director, 7 Profesores 1 Intendente
	TELESECUNDARIA	106 estudiantes	1 Director, 3 Docentes
	ALBERGUE ESCOLAR	54 beneficiarios	1 Director, 2 Ecónomas
COXCATEPEC	PREESCOLAR		1 Docente
	PRIMARIA		2 Docentes, 1 Director
SAN JOSÉ BUENAVISTA	PREESCOLAR	24 estudiantes	1 Docente
	PRIMARIA	59 estudiantes	3 Docentes
EL JAZMÍN	PRIMARIA	13 estudiantes	1 Docente
SAN FRANCISCO DE LAS FLORES	PREESCOLAR	11	1 Docente
	PRIMARIA	33	1 Director con grupo 2 Docentes

Tabla 6. Matrícula Educativa del municipio.



apenas el 10%
de los jóvenes continúa
estudiando el nivel
medio superior

Estas instituciones atienden a todo el municipio por lo que la escolaridad es baja ya que muchos jóvenes desertan en la escuela telesecundaria y solamente un 10% continúa con el nivel medio superior debido a que no hay escuela de ese nivel en el municipio, aunque ha habido gestiones de la administración 2014-2016 junto con el director de la escuela telesecundaria para una escuela Telebachillerato hasta ahora

no hay respuestas concretas ni favorables. Las y los jóvenes que egresan de la telesecundaria emigran para trabajar, la mayoría se casan y muy pocos van a Mariscala, Tonalá o Huajuapán para estudiar en el nivel medio superior:

“Solo 3 de 30 que egresan van a la preparatoria en Tonalá, Mariscala o Huajuapán, la mayoría van a trabajar a México en las vacaciones para vender dulces en Puebla como boleros o ayudantes de restaurantes”.

Al momento de hacer el trabajo de campo un caso muy comentado era la hija de Mario Guadalupe Aja que estudiaba una ingeniería en la Unidad de Chapingo. Esta poca escolaridad y continuidad formativa también tiene que ver con los gastos que implica los traslados a otro pueblo para la asistencia a la escuela, renta de un cuarto, alimentación y gastos escolares que los padres no pueden solventar por lo que no continúan con sus estudios.

Hay varios problemas enunciados por los profesores, padres y autoridades en cuanto a la educación:



- *Ausencia y deserción escolar*

Uno de los problemas más importantes en el ámbito escolar es la ausencia y deserción escolar entre los estudiantes de los tres niveles de educación. Esta ausencia de las y los niños está relacionada directamente con la dinámica migratoria de la comunidad, en donde los padres emigran a las ciudades a trabajar y se llevan consigo a sus hijos. Esta dinámica va variando de acuerdo con los años y los niveles educativos de los hijos. Cuando son menores, hasta los cinco o seis años los padres se los llevan consigo porque no los pueden dejar, de tal forma que no todos asisten a la escuela preescolar y los que asisten lo hacen irregularmente porque responden también a la dinámica migratoria:

“Los niños de educación inicial son más difíciles que la primaria, los padres por lo menos ya no se llevan a los de primaria, pero en mi caso los niños son chiquitos y se los tienen que llevar, cuando tengo uno, dos, con esos tengo que trabajar, ahora me llegaron once porque son todos los niños de esa edad y ahora están porque vinieron a la fiesta, es un poco difícil, haces tu proyecto, pero cómo lo aplicas sino tienes niños, ven los resultados con los dos que son constantes y ¿los demás? Y es el problema de la comunidad porque vienen a la primaria llegan en cero, como no llegan o van a la telesecundaria sin saber” (Maestra preescolar).

Esto es un problema grave para el aprendizaje de las niñas y los niños y para los procesos de enseñanza de los profesores porque no pueden desarrollar los programas y contenidos de manera adecuada,

se interrumpen constantemente y no hay una secuencia formativa por la ausencia de los estudiantes y su incorporación tardía al ciclo escolar.

Estos problemas también se ven en el nivel primaria porque varios estudiantes siguen acompañando a sus padres a los destinos migratorios, aunque ya muchos a esa edad se quedan en la comunidad al cuidado de sus abuelas, tías o familiares para que puedan asistir a la escuela. En caso de que vayan a trabajar con los padres sucede el mismo problema en cuanto a la enseñanza-aprendizaje, niños que se van un mes y regresan a la escuela, no pueden seguir la secuencia formativa:

“Aterrizar con los niños es difícil, así como está la situación no todos están parejos, no todos vienen a clases, eso afecta, unos vinieron la primera semana y se fueron a la segunda, tres que se quedaron conmigo ya empiezan a leer, pero los que se fueron, antes llegaron un día, el lunes llegaron a clases, luego fue la fiesta, hoy no vinieron y no vienen y eso que apenas regresaron, y eso es el problema, por más que seas un buen maestro, pero acá no lo vas a hacer por la situación de que los niños no son constantes” (Maestra primaria).

“A los padres no les interesa, no le dan la importancia a la educación, sino les interesara pero, te quedas mijito porque voy a trabajar, pero no les interesa y les vale, el detalle es que los niños son la fuente de trabajo, es la explotación de los niños, es la herramienta de los papás, para que haya dinero porque eso hay que llevarlo, en esa situación nosotros no podemos hacer nada, no está en nuestras manos, porque si el papá se lo lleva no puedes hacer nada, el problema es cuando vienen, tú ya avanzaste con

esos niños que llegan, vienen y en cero, no saben que ya vimos, que cosas ya vimos, vienen porque tienen que venir y porque tienen que cumplir, para los papás con que vayan uno o dos meses” (Maestras, primaria).

Los menores que se quedan en la escuela al cuidado de familiares como abuela o hijos suelen tener otro tipo de problemas, como la falta de cariño que se refleja en la mala conducta en el aula, la falta de buenos hábitos y valores, porque las abuelas y tías no pueden dar la misma educación a los infantes que los padres y al mismo tiempo cuidan hasta de ocho nietos:

“Mis hijos están trabajando, todos están afuera, un hijo tiene tres, otro hijo tiene tres, son seis. Yo me quedo con todos ellos, se van dos meses, yo los cuido y él sale a trabajar, son muchos pues, qué vamos a hacer, ni modos yo me voy a quedar, con que dejen un poco para los gastos, yo los voy a cuidar, aquí no hay trabajo y no pueden estar acá, por eso se van a trabajar. Se van los dos, mis hijos y la nuera, un mes y se van a regresar y se vuelven a ir. No pueden llevarlo porque ya van a la escuela, están en kínder, primaria” (Celerina, Hernández Arteaga, 54 años. Partera)

En la escuela telesecundaria también se presentan una serie de problemas relacionados con el embarazo adolescente, la ausencia prolongada de los estudiantes por cuestiones de trabajo y la deserción escolar. La tradición en la comunidad marcaba que una joven y un joven no podían tomarse de la mano, eso generaba ciertos problemas en la escuela porque los profesores debían separar a hombres y mujeres e incluso no podían proponer actividades de parejas, muchos

jóvenes se juntan cuando están en la escuela secundaria y varios en automático desertan por la presión familiar.

Otro de los problemas recurrentes es la ausencia de los estudiantes por integrarse a los ciclos migratorios de los padres y ya por iniciativa de los jóvenes para ir trabajar unos meses, eso atrasa muchas veces su inserción en el ciclo escolar hasta de un mes lo cual afecta su desempeño escolar y el proceso de enseñanza-aprendizaje:

“Aquí lo que condiciona la permanencia de los alumnos es por el apoyo, la beca que les dan. Ese es el interés de los papás. - vienen los papas y nos dicen- pues voy a inscribir a mi hijo y probablemente no venga a clases, pero si quiero que lo des de alta, no lo dicen en esos términos, pero lo interpretamos de esa manera., y entonces ellos ya migran. Se van. Antes llegábamos el primer día de clases, teníamos que esperar dos, tres semanas para que empezaran a venir, porque aprovechan los periodos vacacionales para irse a trabajar, y ahora ya no es así, todavía algunos se tardan en venir, la prueba es que hoy acaba de llegar uno ¿a qué alturas del ciclo escolar? después del 20 de agosto un mes después están llegando todavía los alumnos de los lugares, de Puebla, Guadalajara, Monterrey, de la Ciudad de México, en su mayoría. Ese ha sido el problema más marcado aquí con los alumnos, y ya el problema que vimos con el alumno desde el inicio de curso, pues ya este alumno lo desconoce, y ahí ya se empieza a marcar el rezago educativo, porque no vienen. En tiempo de ya finalizando el ciclo, como son adolescentes ya tienen fuerza, pues algunos los ocupan para ayudar en la siembra y empiezan a faltar otra vez” (Director, Telesecundaria).

El tema de la ausencia en el ciclo escolar y el poco aprovechamiento es un problema que afecta a todos los niveles educativos, por lo que cuando llegan a la secundaria llegan con muchas deficiencias, jóvenes que no tienen capacidad de comprensión lectora, incrementando así el rezago:

“No le podemos decir, es que tú no sabes leer y no pasas. No les podemos negar la entrada. Les tenemos que enseñar a leer y entonces el maestro tiene que tener sus espacios para resolver esos casos. Afortunadamente se reinscribieron. Aquí les explicamos a los papás. - Si tu hijo no sabe lo sentimos y va a reprobar” (Director, Telesecundaria).

También hay casos en que los estudiantes desertan por problemas familiares, matrimonios o embarazos no planeados o algunas veces porque ya no desean continuar con los estudios, prefiriendo emigrar para conseguir dinero o trabajar en las actividades familiares:

“Ya no fui a la telesecundaria porque no tenía tiempo, antes me gustaba, tenemos que cuidar a mi mamá, ahí también necesitan un comité y mi mamá no puede, si mi mamá no asiste que no puede ir. Después del tercer grado deben ir al comité y ella no puede, ella no sale. Mi abuelo regresa en un mes y cuida a mi mamá, mi hermana tampoco estudia, terminó la primaria” (Joven, 16 años).

Los padres, al igual que en los niveles anteriores, muestran poco interés en la educación de sus hijos, enfatizando en muchos casos que solo les interesa que aprendan a sumar, restar, multiplicar, leer y escribir como herramientas básicas para el comercio. Este desinterés también se manifiesta en la poca asistencia a las reuniones

convocadas por los profesores o que muy poco acuden a la escuela para conocer la situación formativa de sus hijos, esta situación se agudiza cuando los padres están en la ciudad de México o Puebla y los abuelos o parientes cercanos se quedan como los encargados de los hijos.

También los profesores manifiestan que los hijos ven a la escuela como una forma de mantener el subsidio federal en el tema de educación a través del programa PROSPERA, los padres inscriben a sus hijos en el ciclo escolar correspondiente pero no acuden a clases, o solo van lo necesario para obtener las firmas y las calificaciones mínimas para la acreditación y continuidad de la beca.

Los hijos a la edad en que cursan el nivel de telesecundaria apoyan en las actividades familiares tanto en el campo como en el cuidado de los animales por lo que muchas veces interrumpen la asistencia a la escuela, afectando así su desempeño escolar:

“No le dan importancia a la educación, no les interesa, lo único que quieren es no tener el niño en casa porque están molestando, vete a la escuela a molestar a las maestras, pero no avanzan, es muy lento, entonces yo por ejemplo en estas tres semanas que llevo en la escuela y en la comunidad, antes hacía tres trabajos al día y ahora hago uno al día y a veces no terminan. Están mal acostumbrados, muy mimados, porque la educación viene en casa, pero acá no, parece que la que tiene que educar es la docente, traen taco, yogur, *chetos*, excepto cuaderno y lápiz, el niño no tiene la culpa, los padres, los adultos tiene que ver que traen los niños, a nosotros si nos reclaman que no llegamos un día, pero ellos no se dan cuenta que les toca mucho” (Maestra).

Esta ausencia constante y prolongada de los padres es un tema que aún no tiene solución, aunque los maestros han hecho propuestas de compromisos por medio de las reuniones de padres de familia e incluso por medio de los programas como PROSPERA que dan apoyo económico para que los hijos cursen la educación obligatoria de tal forma que puedan aumentar la asistencia, así como mejorar los procesos de enseñanza aprendizaje en un contexto donde la educación sigue siendo muy deficiente.

ALIMENTACIÓN



dieta cotidiana

frijol, arroz, sopa, huevos y tortillas

Lo que consume la gente con regularidad es frijol, arroz, sopa, huevos y tortillas, como parte de la dieta cotidiana. Estos los compran en alguna de las pocas tiendas que hay en la comunidad o en la tienda

DICONSA que llega al pueblo a surtir de productos de la canasta básica, ya que no hay este tipo de servicio en la comunidad.

También llegan camionetas de Huajuapán de León, dos o tres veces al pueblo a vender frutas y verduras y algunos productos de abarrotes y de la cocina:

“Desperté temprano y fui a caminar, desde las 5:30 de la mañana había música muy fuerte cerca de donde nos dormimos me acerqué y era una camioneta que vende frutas y verduras, pollo limpio, chile de árbol, pan, cacahuete. Viene de Huajuapán y vende de pueblo en pueblo, a Yucuná viene los martes y sábado de 6:00 a 11:00 a.m. de ahí se va a San José y regresa a Huajuapán. Las señoras salen temprano a comprar sus frutas y verduras porque no hay en el pueblo” (Diario de campo, 15 de septiembre, 2018).

El consumo de carne es una o dos veces al mes y la compran con las camionetas que llegan a vender o cuando van a Huajuapán, en cuanto al consumo de leche este es más frecuente de dos a tres veces por semana cuando hay niños porque LICONSA les surte de leche como parte del apoyo en la nutrición de los niños.

La alimentación es otro tema que va de la mano con la cuestión educativa, ante la ausencia de la madre la alimentación es deficiente en el hogar, muchos niños llegan a la escuela sin haber desayunado. Antes de la hora del receso los estudiantes ya no ponen atención y se quejan de tener hambre, en el caso de San Francisco de las Flores han tenido que adelantar media hora el tiempo de descanso para que vayan a desayunar a sus casas. La mala alimentación también tiene que ver con el alto consumo de comida chatarra, sopas maruchan, sabritas, refrescos, galletas y otros productos que no aportan a la nutrición de los infantes y que muchas veces suplen la ausencia de la buena alimentación en el hogar:

“Vienen a la escuela sin desayunar porque a la hora del recreo ellos se van a sus casas a comer su taquito, lo que les vayan a dar a su casa, llegan sin nada en el estómago y a la hora que suena el timbre es para comer, eso es lo que hemos visto. Otra cosa, también la alimentación perjudica, aparte de que no tienen, tampoco aprovechan lo que hay en la comunidad, en este tiempo hay flor de calabaza, calabacita, quintonil, alaches, pero los niños no comen, prefieren pollo, maruchan, queso, ya no comen lo que hay aquí. Son padres muy jóvenes, de 17, de 20 años, tienen dos tres hijos, tienen chamacos que tampoco aprendieron a comer, no aprovechan lo del campo. A veces solo comen tortilla con sal, luego no está la mamá, está la abuelita y ya está cansada y ya no es lo mismo” (Maestra)

La mala alimentación afecta la calidad de las niñas y los niños porque puede detonar enfermedades como la obesidad, hipertensión o diabetes, de ahí la importancia que una correcta alimentación debe ser pilar en los infantes. Aún se registran casos de desnutrición en la comunidad y ésta puede estar asociada al consumo de agua no hervida ni clorada. Aunque el centro de salud realiza campañas y pláticas para informar a la población sobre la cloración correcta del agua, su almacenamiento y uso, hay familias que no lo hacen de manera correcta e incluso algunas que no lo hacen:

“El agua la almacenamos en tinacos, cisternas, poco es lo que guardamos solo para nuestro uso. Tenemos la cisterna grande que es donde guardamos el agua que tomamos. A mi tinaco no le ponemos nada, así nada más, lo que es la cisterna si le ponemos cloro, cuando está llena la cisterna-tanque le pongo un litro porque eso de estar recordando gota a gota, uta... hasta cuándo vamos a terminar, mejor la vacío y así, como quede, pero si están llenos, le echamos la mitad. Eso lo aprendimos en el

centro de salud, casi mes con mes vienen a dar la plática, porque estamos en PROSPERA de cómo cuidar la familia, la salud, todo eso. No la hervimos, pero casi no nos gusta, de la cisterna luego hay animalitos por eso no tomamos y la del tinaco casi no salen animalitos por eso de ahí tomamos, de esa ocupamos para la comida porque se hierve” (Margarita Hernández)

El agua que no es tratada de forma correcta genera algunos problemas de salud entre ellos las diarreas, de acuerdo con el centro de salud son muy pocos casos que se registran de diarrea porque han estado trabajando en el tema sobre todo el tratamiento adecuado del agua, la limpieza en la preparación de los alimentos, entre otros.

LA SALUD



enfermedades recurrentes

gripa, dolor de estómago, fiebre, casos de picaduras de alacranes

En cuanto a la salud, las enfermedades más recurrentes son gripa, dolor de estómago, fiebre, también se presentan casos de picaduras de alacranes que son canalizados al centro de salud o directamente al hospital de Huajuapán. El municipio cuenta con un centro de salud en el barrio Juquilita, los servicios que presta son: consultas de enfermería, revisión de signos vitales, orientación y promoción de la salud, visitas domiciliarias, entrega de cartillas, aplicación de vacunas, informes a la jurisdicción, medicamentos, esterilización, atención a partos, control de embarazo, traslados, semana nacional de vacunación, entre otros.

Las consultas médicas también son parte del servicio en el centro de salud, pero el médico muchas veces se ausenta o en ocasiones no hay médicos por largos periodos, en el año 2018 el médico en turno solo tenía asignación por cuatro meses para Yucuná y es un joven pasante en proceso de titulación por lo que se ausenta constantemente para los trámites administrativos que eso conlleva.

La población más recurrente para los servicios de salud son los beneficiarios de PROSPERA porque tienen un sistema de seguimiento y atender las citas como parte del programa, en caso de que no asistan es una falta y afecta directamente en el apoyo que reciben. Sin embargo, el servicio es para todo el público, aunque muchas veces las no beneficiarias no van a la clínica porque no se sienten con la misma confianza que las beneficiarias, sobre todo los varones quienes acuden poco y si no son parte del programa, son los más ausentes.



beneficiarios de PROSPERA

población más recurrente para los servicios de salud

El trabajo en el centro de salud se hace en coordinación con el comité, con la regidora de salud y las autoridades municipales, por ejemplo, en caso de alguna emergencia el municipio ayuda con el traslado. También participan en la campaña de limpieza, en las pláticas a las beneficiarias de PROSPERA



trabajos del centro de salud

se hace en coordinación con el comité, la regidora de salud y las autoridades municipales

(cloración de agua, planificación familiar, el plato del buen comer, etc.), la regidora de salud funge como enlace para el programa de 60 y más, de adultos mayores.

Como lo explica la enfermera, en el centro de salud hay muchas deficiencias como la incertidumbre de las consultas médicas por la falta de médico de base, la falta de medicinas, el problema de la energía eléctrica que ante los apagones no se pueden refrigerar las medicinas ni las vacunas. También se observa que la población no tiene mucha atención en el cuidado de la salud, sobre todo lo que tiene que ver con la limpieza, el depósito de desechos y el agua que se toma.

La gente por su parte menciona que pocas veces acuden al centro de salud porque casi nunca está el médico y por lo tanto las que atienden son las enfermeras, no hay medicinas o si hay siempre les dan lo mismo que no les ayuda con sus enfermedades y a veces la atención no es lo mejor, a veces no los reciben, cancelan citas o lo posponen.

En caso de que haya alguna enfermedad la gente va al centro de salud cuando se trata de una gripa o fiebre, si esto no resulta van directamente a Mariscala o Huajuapán donde hay médicos particulares, ahí deben pagar por el servicio las medicinas y el viaje que asciende hasta los \$2,000.00 pesos:



“No dan buena medicina (en el centro de salud) y no atienden bien, en la clínica no hacen bien las cosas, como las señoras que están embarazadas cuando nace el bebé los mandan hasta Huajuapán, aquí no las atienden, pero allá gastamos también en pasaje, comida” (Don Zeferino).

Mucha gente prefiere ir directamente a los consultorios privados porque dicen que les dan mejores medicinas, son más efectivos y el servicio es mejor, aunque tienen que pagar más. La falta de médicos y medicinas, así como una atención deficiente obliga a la población a hacer gastos por los servicios particulares en caso de enfermarse.

Los pobladores también se curan con algunas plantas medicinales, hierbas y tés que se preparan en caso de gripa, tos, dolor de estómago y otras enfermedades menores, incluso hay personas que hacen limpias en caso de espanto o malos aires:

“Nos curamos de espanto, ahí con los que hacen limpias, también nos curamos con eso, con limpias y también se compone uno” (Don Zeferino). En la comunidad hay una partera tradicional que ayuda a las mujeres a llevar el control del embarazo y los partos, también tiene plantas y hierbas medicinales para algunas enfermedades, la partera trabaja en conjunto con el centro de salud, las enfermeras y los médicos, lleva el control prenatal e informa al sector salud de estos casos, cuando hay embarazos de riesgo se canaliza al hospital de Huajuapán.

VIVIENDA Y SERVICIOS DE LA VIVIENDA

Las viviendas en Yucuná, en el centro de la población la mayoría son de tabicones, cemento y concreto lo que da un panorama de color gris, quedan algunas casas con adobes y techo de tejas, pero en su mayoría están deshabitadas. En las localidades, sobre todo en Coxcatepec, San Francisco y San José quedan algunas viviendas hechas con lodo y palos de madera (San Francisco), así como techos de lámina.

La mayoría de las casas cuenta con luz eléctrica, las familias cuentan con televisores, sobre todo en Yucuná donde además hay servicio de cable, en las rancherías como San Francisco hay algunas familias con este servicio.

El acceso al agua es limitado, a pesar de que existe un sistema de distribución el líquido vital no es suficiente, por lo que las familias se abastecen de sus tanques de almacenamiento.

En cuanto al drenaje las familias cuentan con tres tipos de disposición de desechos, algunos cuentan con el servicio de drenaje con agua lo cual lleva a un alto consumo del vital líquido que escasea, otras familias cuentan con el servicio de baños secos y por último algunas familias tienen letrinas. El municipio a través de las obras municipales ha invertido en la ampliación del servicio de drenaje para toda la comunidad. En las rancherías y agencias se utilizan más las letrinas y los baños secos.

Los pisos de tierra cada vez son pocos, la mayoría tiene piso de concreto y solamente en las casas más retiradas de los lomeríos y las rancherías, aunque se puede encontrar casas con piso de tierra.

CONCLUSIONES Y RECOMENDACIONES

La investigación en Santos Reyes Yucuná giró en torno a entender las condiciones de pobreza en la que viven las y los pobladores de esta población que ha sido catalogado como el municipio con mayores carencias y mayores índices de pobreza a nivel nacional. En efecto, con este trabajo se ratifica que las carencias en Yucuná están centradas en la poca productividad del campo por la erosión y desgaste de los suelos, llevando a la falta de granos básicos que

puedan asegurar la alimentación del núcleo doméstico, obligando a las familias a emigrar.

El agua es una de las carencias que más afecta a la población de este municipio, se han realizado grandes esfuerzos para la construcción de una red de captación, bombeo y distribución, que no es suficiente para toda la población. Se capta el agua de lluvia, la cual se almacena y se utiliza para consumo humano, cocinar y uso diario.

En efecto, la falta de agua también afecta a que no haya producción de huertos, árboles frutales o algún tipo de cultivo tecnificado, es aquí donde surge con urgencia la búsqueda de mecanismos para asegurar el abasto de agua en toda la comunidad.

Estas condiciones adversas los ha llevado a una emigración de tipo circular hacia la Ciudad de México y Puebla, donde se han insertado al comercio ambulante en las calles y avenidas, vendiendo chicles y botanas en canastas, lo cual los pone en condiciones de marginalidad. La permanencia en la ciudad es de uno a tres meses con retorno a la comunidad donde continúan con el trabajo del campo, cuidado de sus animales, la educación y asistencia escolar de sus hijos, así como en los cargos del municipio. El territorio sigue siendo muy importante en el imaginario y en la identidad de la población, las fiestas patronales, los compromisos familiares y la pertenencia siguen siendo motivos para que se mantenga este tipo de emigración. En esta actividad

participan hombres, mujeres, adultos y niños, con efectos negativos sobre todo en la cuestión educativa, familiar y en la alimentación.

La pobreza se visualiza también en las deficiencias alimentarias, los niños y jóvenes tienen un alto consumo de comida procesada y denominada *chatarra* como galletas, sopas maruchan, refrescos, entre otros que no tienen aportes a la nutrición de los infantes, agudizándose en caso de migración de la madre, presentándose algunos casos de desnutrición, pero sobre todo de mala nutrición en los infantes, lo cual repercute en la salud y en el desempeño escolar.

Yucuná también tiene carencias en cuanto a la atención de la salud, la falta de médicos y medicinas son factores para la poca asistencia al centro de salud en caso de enfermedades, optando por médicos privados en Mariscala, Tonalá o Huajuapán, lo que implica gastos altos que afectan la economía familiar. El cuidado y tratamiento del agua de lluvia se debe reforzar debido a que aún hay familias que no tienen un manejo adecuado de ésta generando diarreas y dolor de estómago.

Observamos en la vida cotidiana de Yucuná la falta de frutas y verduras en el consumo cotidiano, esto porque no se produce ningún tipo de fruta en la comunidad y todas se compran con los comerciales itinerantes que llegan al pueblo, se requiere incentivar la economía local, pero también que se cultiven frutas y algunas verduras que complementen la alimentación.

En el municipio se cuenta con instituciones educativas hasta nivel secundaria de la educación básica, niños y jóvenes acuden todos los días a la escuela, algunos llegan caminando porque vienen de las rancherías, otros viven en el albergue escolar que les ofrece hospedaje y alimentación y otros viven con sus familias al cuidado de sus abuelas y tías. La educación debe ser un tema prioritario ya que, al finalizar la escuela secundaria, la mayoría no continúa con sus estudios, emigrando, casándose y solo una minoría va a Mariscala, Tonalá o Huajuapán a estudiar, sobre todo hijos de algunos comerciantes que tienen recursos para solventar los gastos.

Este trabajo de investigación ha revelado que la pobreza no sólo afecta de manera directa a la deficiencia alimenticia, a la salud o a la educación, también tiene impactos en el tejido social, en la estructura socio política y en el imaginario colectivo, ya que la emigración y la poca presencia de los pobladores en la vida cotidiana no permite una activa participación en la población. También hay problemas de alcoholismo, violencia hacia las mujeres, deserción escolar y se afecta las posibilidades de educación y bienestar de niñas, niños y jóvenes que deben recurrir a la migración como estrategia para contar con recursos económicos, de ahí que la superación de la pobreza debe ser pensada también como una forma de recomposición del tejido social, de la cohesión, la participación e imaginario colectivo.

BIBLIOGRAFÍA

- Autoridades de Santos Reyes Yucuná. Plan Municipal de Desarrollo 2018-2019.
- CONEVAL. Metodología para la medición de la Pobreza en México, 2014.
- Nahmad, Salomón, Nahón, Abraham y Langlé Rubén (2014). La visión de los actores sociales frente a los proyectos eólicos en el Istmo de Tehuantepec. CIESAS
- Instituto Nacional de Estadística y Geografía, 2015.
- Caballero, Juan Julián (2009). ÑuuDaviYukuYata. Comunidad, Identidad y Educación en la Mixteca (México). Universiteit Leiden.
- Consejo Nacional de Evaluación de la Política de Desarrollo Social. <https://www.coneval.org.mx/Medicion/Paginas/Pobreza-municipal.aspx>
- Sistema Nacional de Información y Estadística Educativa. <http://www.snie.sep.gob.mx>
- <https://www.ethnologue.com/language/mxa>
- Sistema Nacional de Información Municipal. <http://www.snim.rami.gob.mx>

ANEXOS

GUÍAS DE ENTREVISTAS

AUTORIDADES MUNICIPALES

1. Organización política

1. ¿Quiénes componen el municipio?
2. ¿Qué actividades desempeña cada autoridad-oficina?
3. ¿Cuántas autoridades tienen cargo?
4. ¿Cómo se maneja la jerarquía al interior del municipio?

2. Elección de autoridades

1. ¿Cómo se eligen las autoridades?
2. ¿Es por sistema de partidos políticos?
3. ¿Es por sistema normativo interno?
4. ¿Siempre ha sido así?
5. En caso de que no, ¿desde cuándo se optó por este sistema y por qué?
6. ¿Cuándo se eligen las autoridades?
7. ¿Quién convoca para la elección?
8. ¿Quiénes participan?
9. ¿Participan tanto hombres como mujeres?
10. ¿Quiénes la organizan?
11. ¿Quiénes pueden ser nombrados? ¿Y por qué? (criterios mínimos para ser autoridad).
12. ¿Cada cuándo se llama a asamblea?
13. ¿Participan todas las agencias o solo la cabecera municipal? ¿Por qué?

3. Resolución de conflictos

1. ¿Quién se encarga de resolver los conflictos de la comunidad?
2. ¿Cuál es la instancia máxima para la toma de decisiones?
3. ¿Hay algún Consejo de caracterizados, Consejo de Ancianos, Consejo de Desarrollo Rural?
4. ¿Qué papel juegan en la comunidad?

4. Condiciones de vida de la población

1. ¿A qué se dedica la gente del pueblo?
2. ¿A qué se dedican los hombres?
3. ¿A qué se dedican las mujeres?
4. ¿Cuál es la principal actividad económica?
5. ¿Hay emigración?
6. ¿Hacia dónde emigran?
7. ¿En qué trabajan en los destinos migratorios?
8. ¿Quiénes emigran más, hombres o mujeres? ¿Por qué?
9. ¿Quiénes son los pobres?
10. ¿Por qué considera que son pobres?
11. ¿Cuál es la principal fuente de empleo?
12. ¿Cuál es el pago de un trabajador-jornalero?
13. ¿Y los jóvenes a qué se dedican?
14. ¿Los jóvenes emigran?
15. ¿Hacia dónde?

REPRESENTANTES AGRARIOS

1. Organización

1. ¿Cuántas autoridades agrarias existen?
2. ¿Cuál es la estructura de las autoridades agrarias?
3. ¿Cuándo los nombran?
4. ¿Quiénes pueden ser autoridades agrarias? (requisitos mínimos)
5. ¿Cuál es el papel de la autoridad agraria, cuál es su trabajo?

6. ¿Cuánto tiempo duran en el cargo?
7. ¿El cargo es voluntario o es obligatorio?
8. ¿Cree que el cargo afecta para atender sus tierras o su actividad productiva? ¿por qué?

2. Tenencia y trabajo de las tierras

1. ¿Cuál es el tipo de tenencia de la tierra?
2. ¿Quiénes pueden gozar de derechos a la tierra?
3. ¿Cómo se reparten o asignan las tierras?
4. ¿Las personas tienen suficientes tierras para trabajar?
5. En promedio, ¿Cuánta tierra trabaja cada jefe de familia (hectárea o almudes sembrados)?
6. ¿Hay jefes o jefas de familia que no tienen tierras? ¿Por qué?
7. En caso de que haya, ¿Cómo se soluciona esta necesidad?
8. ¿Las tierras son para trabajo agrícola o también hay para pastoreo o fines forestales?

3. Solución de conflictos

9. Cuando la gente tiene problemas de deslinde, repartición de tierras, etc., ¿Quiénes intervienen?
10. ¿Cómo se soluciona el conflicto?

SECTOR COMERCIANTES

1. ¿En qué consiste su negocio?
2. ¿Desde cuándo tiene o abrió su negocio?
3. ¿Cuál es el principal giro de su establecimiento?
4. ¿Quiénes son sus principales compradores?
5. ¿Qué es lo que más compra la gente?
6. ¿Qué cambios ha sufrido su negocio en los últimos tres años?
7. ¿Ha mejorado más productos o ha disminuido sus ventas?

8. ¿A qué le atribuye esto?
9. ¿En qué temporada vende más? ¿Por qué?
10. ¿Dónde compra sus productos o surte su negocio?
11. ¿Es un negocio familiar?
12. ¿Usted tiene algún empleado?
13. ¿Cuántos empleados tiene?
14. ¿Cuánto le paga a sus empleados?
15. ¿Usted paga algún impuesto al municipio por su negocio?

SECTOR PRODUCTIVO

1. Actividad productiva

1. ¿Cuál es su actividad productiva? ¿A qué se dedica?
2. ¿Desde cuándo se dedica a eso?
3. ¿En qué consiste su trabajo?
4. ¿Es su actividad económica principal o es secundaria?
5. ¿En caso de ser la actividad principal, es suficiente para solventar sus gastos?
6. ¿En caso de ser la actividad secundaria, con qué se complementa?
7. ¿Cuánto tiempo le lleva de trabajo elaborar/producir antes de comercializar?

2. Comercialización y venta

1. ¿Dónde vende su producto?
2. ¿Lo vende usted o es a través de un intermediario?
3. ¿La materia prima de dónde lo obtiene?
4. ¿El precio que le pagan cree que es justo en relación al tiempo invertido?

3. Trabajo familiar y organización

1. ¿Quiénes más participan o le ayudan en la elaboración/producción?
2. ¿Le ayudan sus hijos/hijas en la elaboración de sus productos?
3. ¿La ayuda de sus hijos/hijas permite una mayor producción?
4. ¿Qué actividad realizan sus hijos en los procesos de producción o elaboración?

4. Capacitación e instituciones

1. ¿Ha recibido alguna capacitación en relación a su trabajo?
2. ¿Quién le dio la capacitación?
3. ¿Ha recibido financiamiento o algún tipo de apoyo para su trabajo o actividad productiva?
4. ¿Quién le dio el apoyo?
5. ¿En qué consistió?
6. ¿Usted pertenece a alguna cooperativa u organización de productores?
7. ¿Desde cuándo y por qué se asociaron?
8. ¿Cuál es el tipo de apoyo que recibe por parte de la organización?
9. ¿Usted es solamente miembro o también es representante?
10. ¿Qué incidencia tiene la organización en su actividad productiva?

SECTOR EDUCATIVO

1. Instituciones educativas

1. ¿Qué instituciones educativas hay en la comunidad?
2. ¿Hay educación indígena?
3. ¿Cuál es la población que atiende?
4. ¿Es suficiente para la población atendida?
5. ¿Qué sindicato trabajaba en las instituciones? S22/S59
6. ¿Los maestros asisten regularmente o hay mucho ausentismo?
7. En caso de ausentismo, ¿Cómo se soluciona?

2. Organización y comités de la escuela

1. ¿Hay autoridad de la escuela, como un comité?
2. ¿Quién lo nombra?
3. ¿Cuál es el papel que desempeña?
4. ¿Qué opina de la educación en el pueblo?
5. ¿Cree que el aprendizaje de los niños es significativo para las demandas de formación?

3. Condiciones/problemáticas de la educación

1. ¿Hay deserción?
2. ¿Quiénes desertan más, las mujeres o los hombres?
3. ¿A qué edad o en qué grado se registra la mayor cantidad de deserción?
4. ¿A qué cree que se deba la deserción?
5. ¿A qué se dedican los hombres cuando desertan?
6. ¿A qué se dedican las mujeres cuando desertan?
7. ¿Emigran?
8. ¿Hacia dónde emigran?
9. ¿Hay problemas de enseñanza-aprendizaje?
10. ¿A qué le atribuye?

