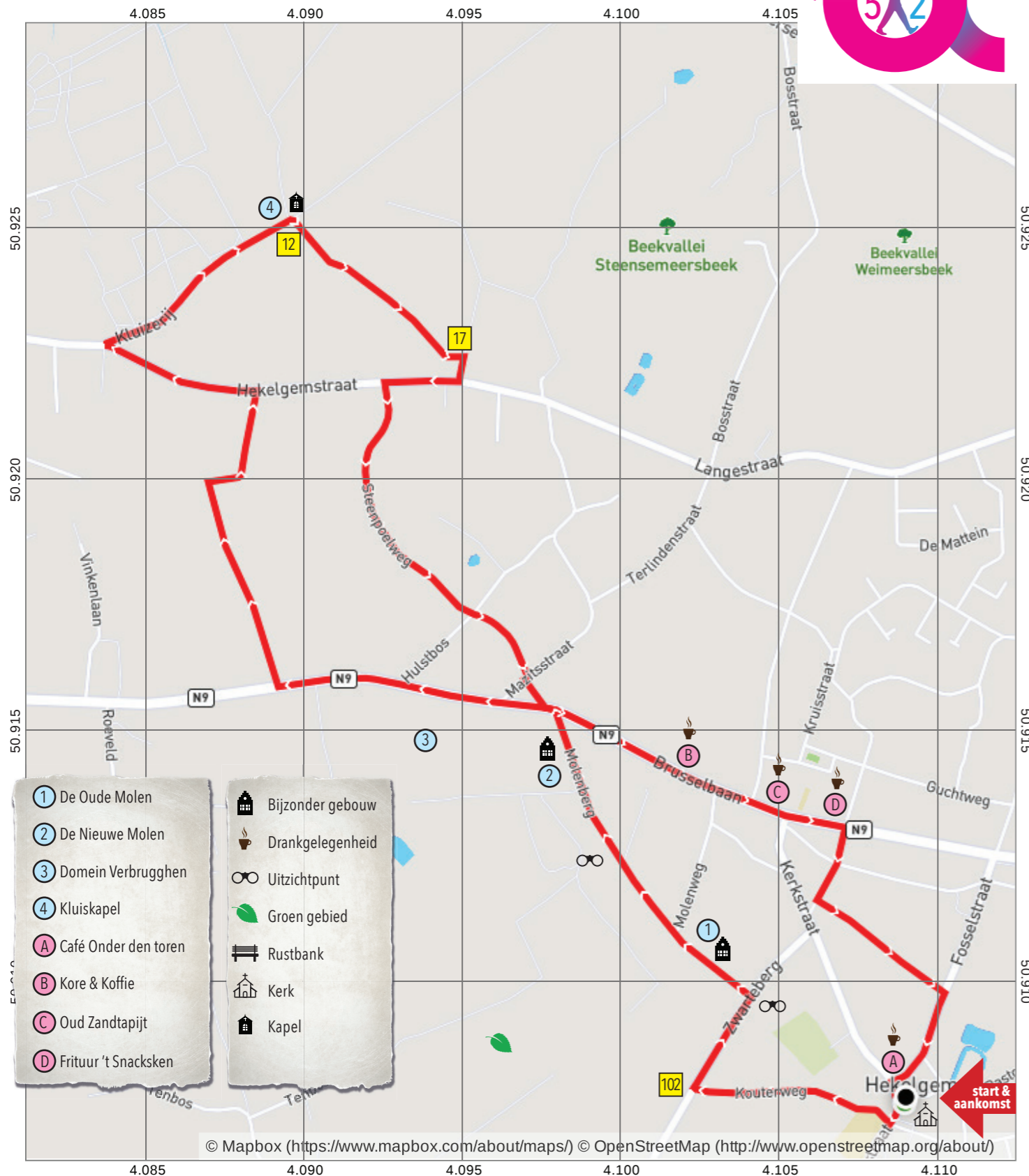
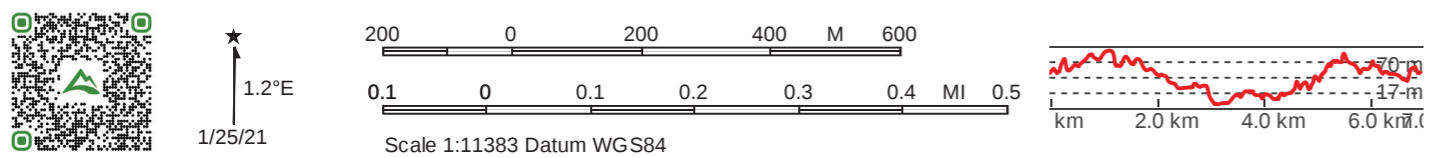


# ETAPPENWANDELING



- ① De Oude Molen
- ② De Nieuwe Molen
- ③ Domein Verbrugghen
- ④ Kluiskapel
- A Café Onder den toren
- B Kore & Koffie
- C Oud Zandtapijt
- D Frituur 't Snacksken
- Bijzonder gebouw
- Drankgelegenheid
- Uitzichtpunt
- Groen gebied
- Rustbank
- Kerk
- Kapel

© Mapbox (https://www.mapbox.com/about/maps/) © OpenStreetMap (http://www.openstreetmap.org/about)



1.2°E  
1/25/21



Omstreken van Affligem.  
Kasteel Bouchout.  
De Vis-Ermens

21/52

## ETAPPENWANDELING

### KENMERKEN

- VERTREK & AANKOMST** parking aan de kerk van Hekelgem
- LENGTE** 7 km
- WEGEN** 1,5 km verharde weg  
5,5 km onverharde weg
- TYPE** niet geschikt voor rolstoelen en buggy's
- HORECA** Café Onder den Toren, Kerkstraat 105  
Kore & Koffie, Brusselbaan 45  
Italiaans restaurant Oud Zandtapijt, Brusselbaan 92  
Frituur 't Snacksken, Brusselbaan 129

Tijdens de Eerste Wereldoorlog had de Duitse bezetter België ingedeeld in verscheidene 'Gebieten'. Namelijk het Gouvernementsgebied, Etappengebied, Operationsgebied en Marinegebied. De provinciegrens van Oost-Vlaanderen en Brabant was de scheiding van het Gouvernementsgebied en het Etappengebied. Deze wandeling flirt met deze grens en brengt je langs paadjes die destijds druk gebruikt werden om smokkelwaar van het ene gebied naar het andere te brengen.

### ROUTE

Vanaf de parking aan de kerk stappen we naast de schoolmuur de steile Kouterweg in (volg 102); die brengt ons tot de Zwarteberg die we rechts instappen (knooppunt 102, volg 101). We zien links een prachtig gerestaureerde villa en stappen daar links bergop de Molenberg op (volg niet langer 102). We blijven de Molenberg volgen tot die ons op de Brusselbaan N9 brengt die we links nemen.

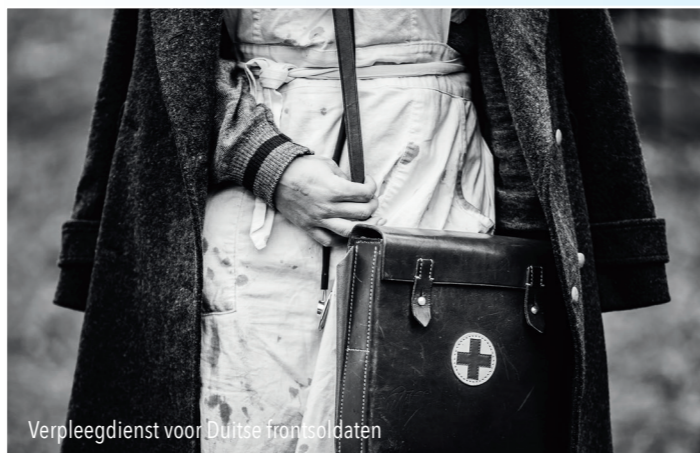
We volgen de N9 richting Aalst tot we rechts de Boekhoutweg inslaan. Die weg brengt ons naar de Hekelgemstraat die we links instappen tot we rechts de Kluizerij naar de Kluiskapel nemen. Na een bezoekje aan de kapel vervolgen we naar de Kluizerijweg (knooppunt 12, volg 17) tot knooppunt 17, volg 19 tot de Langestraat die we rechts inslaan (volg niet langer 19). We volgen die straat tot we links de Steenpoelweg kunnen instappen; aan het kruispunt met vier wegen stappen we rechtdoor; even verder kruisen we de Mazitsstraat en stappen bergop de verboden richting in zodat we op de N9 uitkomen. Die volgen we links tot we aan de frituur 't Snacksken rechts het Steegje (Voetweg 51, volg 101) instappen; we kruisen de Oude Baan naar de Kapruinweg (volg 101) en stappen even verder links het Kapruintje in (Voetweg 51, volg 103). Aan het eind van dit paadje nemen we rechts de Fosselstraat en zien de toren van de kerk zodat we ons eindpunt bereikt hebben.

### BLIKVANGERS

- De Oude Molen
- De Nieuwe Molen
- Domein Verbrugghen
- Kluiskapel

## ETAPPENGEBIED

Bezet België was tijdens de Eerste Wereldoorlog in twee verdeeld. Het **Etappengebied** achter het front in West- en Oost-Vlaanderen werd bestuurd door militairen. Het **Gouvernementsgebied** werd bestuurd door een burgerlijke Gouverneur-generaal. In onze streek liep de grens tussen beide gebieden in grote lijnen samen met de grens tussen Oost-Vlaanderen en Vlaams-Brabant. In het Etappengebied werden voornamelijk de voorraden bewaard voor het Duitse leger. Ook bevonden zich hier de verplegingsdiensten en kwamen Duitse frontsoldaten er kort op rust. In dit gebied werden vaak inwoners verplicht om te werken voor de Duitsers. De regels waren in het Etappengebied iets minder streng, maar je kon er bijvoorbeeld niet zomaar weg. Daarvoor had je een speciale **'reispas'** nodig. Het leven in het Etappengebied was aanzienlijk goedkoper zodat er druk **smokkelverkeer** ontstond tussen beide gebieden.



Verpleegdienst voor Duitse frontsoldaten



de oude molen



de nieuwe molen in 1945

## DE OUDE MOLEN

Ligt op 74 m hoogte op **'Hoogboekhout'** en dateert van 1785. Hij werd gebouwd door Jozef Van Lierde op een plek waar voorheen een houten molen stond. In 1942 werd deze stenen molen als monument beschermd; tot 1950 werd er gemalen. In 1957-1958 werd hij gerestaureerd door Dr. Cuvelier en in 1993 opnieuw door de huidige eigenaar, **Dirk Nevens**.

## DE NIEUWE MOLEN

Dateert van 1827 en staat op de westflank van de Molenberg. Hij was de trots van het **molenaarsgeslacht De Vis**. Sedert 1952 is hij buiten gebruik. Het molenhuis waar eens de heemkundige **professor Henri De Vis** gewoond heeft, bleef bewaard. Thans eigendom van **de familie Krauch** die het huis en de vervallen molen prachtig liet restaureren.

## (JEUGD)DOMEIN 'VERBRUGGHEN'

Tijdens de Grote Oorlog logeerden Duitse soldaten in het **kasteel 'Bouchout'**; op dit domein dat op de grens lag (en nu nog ligt) van Vlaams-Brabant en Oost-Vlaanderen wat ook meteen de grens was tussen **Etappen- en Gouvernementsgebied**. Ideaal dus om de grensovergang te bewaken.

## DOM GERMANUS DE BACKERE

Was een **monnik van Abdij Affligem** en amateur fotograaf. Iedereen die vanuit Hekelgem naar het Etappengebied moest, had een pas met foto nodig. Dom Germanus De Backere, werd gepromoveerd tot **'portrettrekker'**, niet alleen van de monniken, ook van veel mensen uit de omgeving.

## SMOKKELROUTES

Om van Brabant naar Erembodegem of Aalst (of van Gouvernementsgebied naar Etappengebied) te gaan moest men een speciaal paspoort bezitten. In Vlaanderen was alles beterkoop dan in Brabant. Vanzelfsprekend dat er langs heel die grens dag en nacht gesmokkeld werd. Als er een Duitse patrouille naderde was het bij de smokkelaars algemeen alarm en iedereen trachtte zich te redden.

Vooral gevreesd was de Duitse Landsturmsoldaat **Heinrich Fuss** 'Kristus' of 'Ons Heer' genoemd, wegens zijn blonde, kortgeknipte kroezelbaard. In het burgerlijk leven was hij brouwersgast geweest. Hij haatte de Belgen enorm.

Op 8 februari 1911 trouwden **Theophile Clocheret** en **Maria Bellemans**. Ze huurden een huis in de Langestraat en hielden er café. Wanneer de oorlog uitbreekt, komt er veel miserie, maar het echtpaar ziet weldra nieuwe kansen wanneer de Duitsers de grens tussen Brabant en Oost-Vlaanderen afsluiten. Vlaanderen wordt etappegebied, Brabant gouvernementsgebied en tussen de twee gebieden was er een vrij groot prijsverschil voor de levensmiddelen. Nu lag hun huis dichtbij de grens en in een café is het een gaan en komen van volk. Ideaal dus om smokkelwaar mee te brengen, niet in het café, de smokkelwaar werd in **een steenput met valse bodem** gegooid. Die lag achter het huis en de smokkelaar wandelde rustig het café binnen ontmoette er zijn koper en die vertrok met het pakje uit de steenput. Het bleef natuurlijk een gevaarlijke onderneming. Eerst de goed bewaakte grens doorkomen en dan zorgen dat je tijdens het transport niet werd betrapt. In 1917 kocht het echtpaar Clocheret-Bellemans een huis in de Langestraat, dichtbij de abdij. Of de smokkelsteenput na hun verhuis nog dienst deed, is niet geweten.

## MOORD OP LANDSTURMSOLDAAT HEINRICH FUSS

Het verhaal van de moord verteld door **'tante Jeanne'**, een inwonster van Hekelgem :

"Er was een spion genaamd **Pierre Mus**, die brieven smokkelde en geregeld in de herberg van Florent (Herzeel, haar echtgenoot, dus nonkel Florent) zijn ouders kwam. Het café was gelegen op de hoek van de Fosselstraat en de Brusselbaan. Een Duitser, bijgenaamd **Kristus** of **Ons Heer** (bijnaam van soldaat Fuss), had hem op zekeren dag aangehouden nabij het baantje achter het **domein Verbrugghen**... De spion stak hem direct met een dolk neer. De Duitser zei nog "Arme Leute" vooraleer hij stierf. De spion vluchtte toen naar Florent zijn thuis om zich te verkleeden en vluchtte dan verder naar Brussel. Florent vergezelde hem een eind...

De Duitsers zijn naderhand gekomen met speurhonden: zowel in de herberg **'Den Beer'** als de voormalige herberg **'In Affligem'** (bij schet) als bij Florent zijn ouders in **'De Tramstatie'** werd er gezocht. De honden liepen altijd heen en weer, maar er werd niets gevonden. De klederen van de spion waren begraven en ongetwijfeld had niemand hem, tenzij Florent gezien. Na de oorlog kreeg Florent, die nadat hij deel uitgemaakt had van het Belgische bezettingsleger in Duitsland met mij getrouwd was een decoratie."

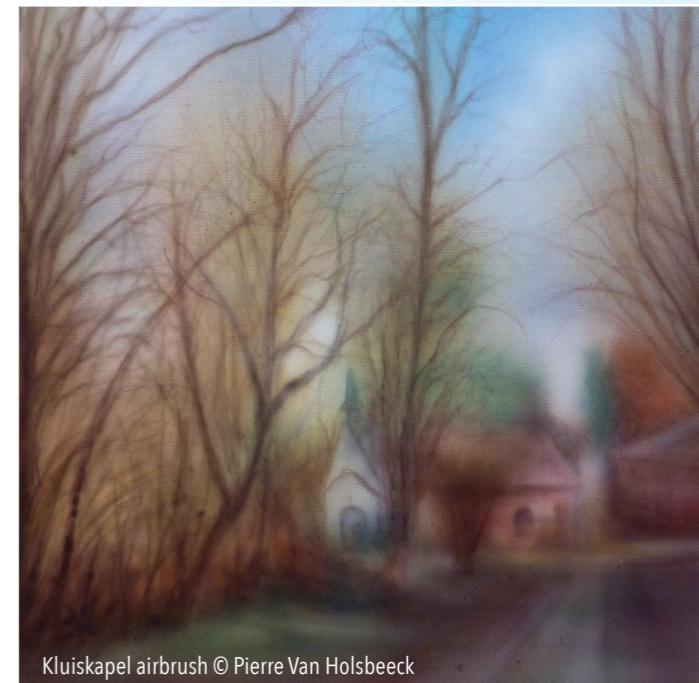
**Heinrich Fuss** ligt begraven op het Soldatenfriedhof in Vladsló.

## DE KLUISKAPEL

De Kluiskepel staat bij een geneeskundige bron, het **'Kluizeputteke'**. Hieraan verbindt men de legende van Affligemse monnik Radulphus, die hier gestorven zou zijn in 1130. Zijn lichaam werd begraven in de kapel, waar zijn aandenken tot deze dag levendig is gebleven. Het koor van het huidige gebouw werd in 1758 gebouwd, maar zijn geschiedenis loopt terug tot de eerste tijd van het christendom in deze streek. In de kapel troont het Onze-Lieve-Vrouwebeeld tussen een engelenkrans; het wordt speciaal vereerd tijdens de begankenis, **Beloken Pasen**, en in de meimaand. Sinds 1976 werd de **Kluizekermis** in ere hersteld en er werd door **"Vrienden van de Kluis"** actie ondernomen om de kapel te herstellen (1977). Aan deze kapel bevindt zich de **'Kinderbron'**, waar de Hekelgemse borelingskens vandaan komen.



Grafzerk met Heinrich Fuss te Vladsló



Kluiskepel airbrush © Pierre Van Holsbeeck



Kluizeputte