

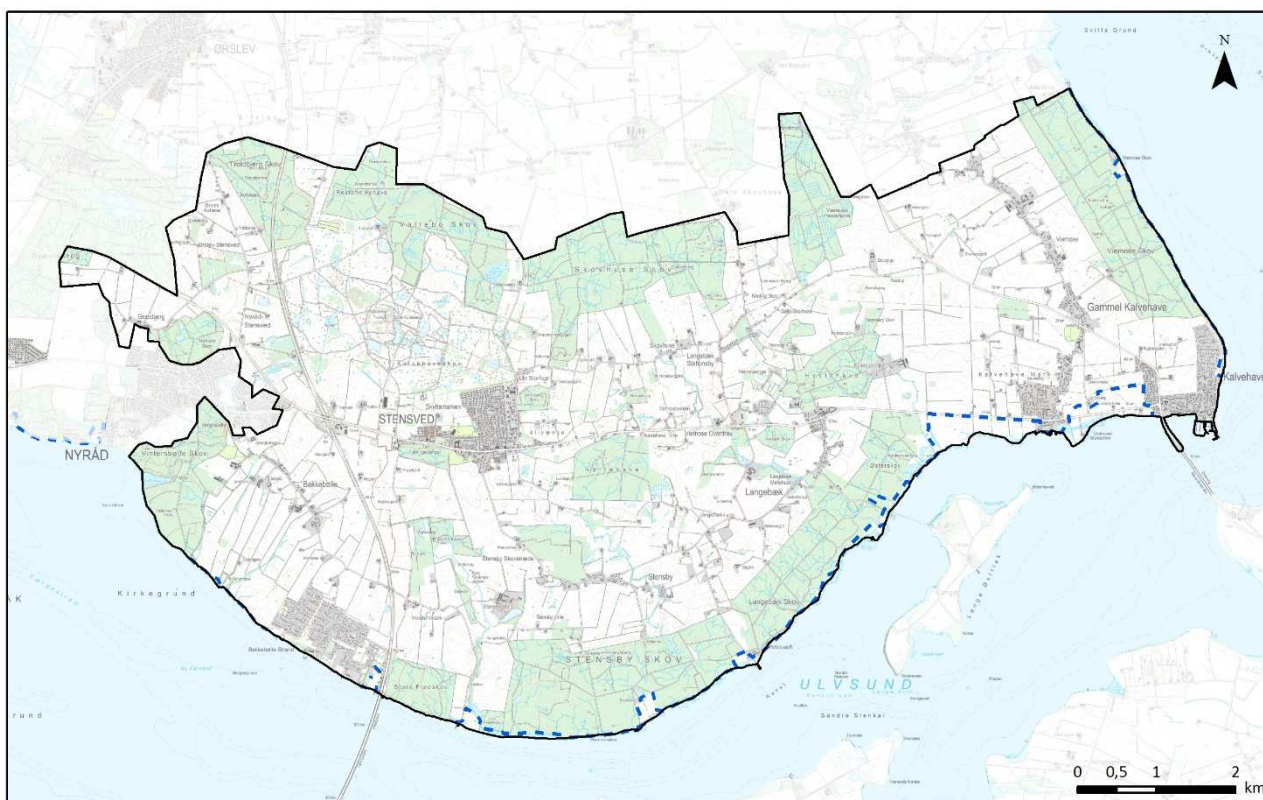
9

SYDSJÆLLANDS MOSAIKLANDSKAB



BELIGGENHED OG AFGRÆNSNING

Området dækker den sydligste del af Sydsjælland fra Nyråd og i et bælte til østkysten inklusiv Viemose Skov. Området er mod syd og øst afgrænset af kysten mod farvandene Storstrøm, Ulvsund og Stege Bugt. Mod vest er området afgrænset af Nyråd by, hovedgårdslandskabet omkring område 10 Iselingen Godslandskab og det lavtliggende skov/moseområde, som er en del af område 1 Svinø lavtliggende landbrugslandskab. Mod nord afgrænses området af område 2 Det Sjællandske Landbrugsplateau, samt område 7 Det Østsjællandske Godslandskab.



--- Kystforlandsgrænse

Topografisk kort

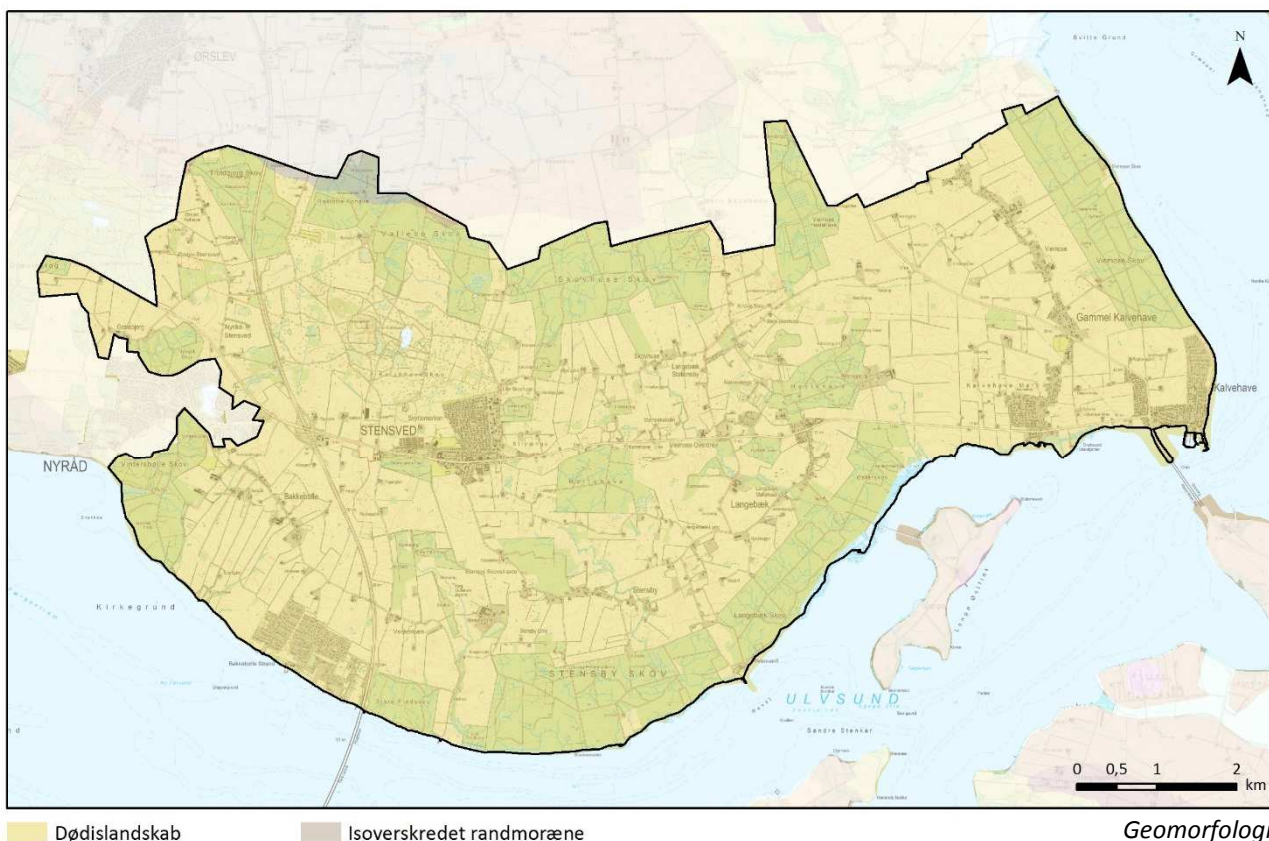
NØGLEKARAKTER

Højtliggende, stærkt kuperet landbrugslandskab i middel skala opdelt af levende hegn og afgrænset af store skove. Jævnt skrånende terræn mod den sydvendte kyst mod Storstrøm og Ulvsund og den østvendte kyst mod Stege Bugt. Marker er brudt af spredt beplantning omkring våde lavninger og spredt bebyggelse. Øvrig bebyggelse er placeret langs veje som vejlandsbyer.

BESKRIVELSE

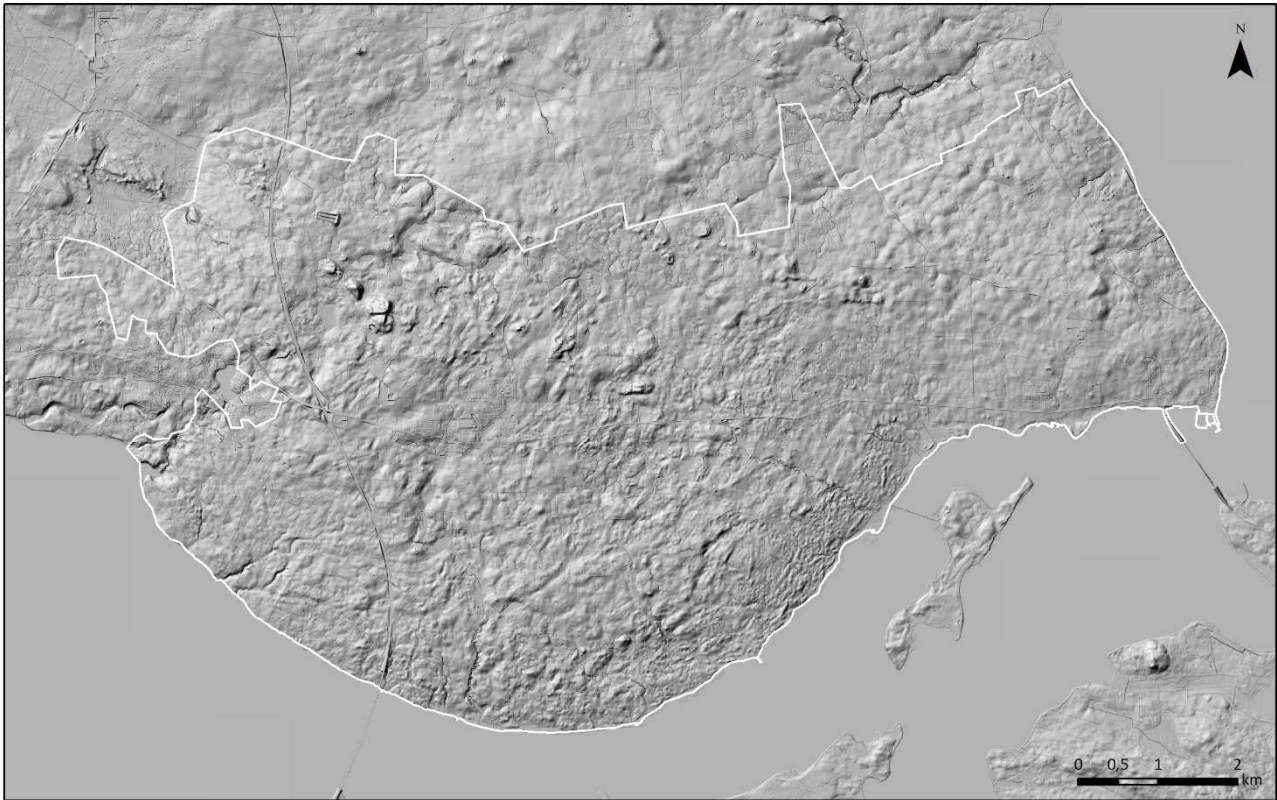
NATURGRUNDLAG

Hele området er et bakket dødislandskab. Jordbunden er meget varierende og veksler mellem moræneler og smeltevandsaflejret sand, grus og ler, samt postglaciale aflejringer i dødishullerne. Terrænet er kuperet uden egentlig retning, dog med markant fald mod kysten ca. 80 m fra Skovhuse og Kulsbjergområdet. Kulsbjergene er hatformede bakker med stejle sider og rund top. De består af sand og grus og på Store Kulsbjerg kommer det højeste punkt op på hele 107 m over havet. Langs sydkysten ses erosionskløfter ved bække, primært i skovene.



KYST

Kysten i området er varierende fra erosionskyst med kystklinter og stenstrand, til sandstrand og strandenge med rørskov. Kystforlandet ligger ofte helt ude ved kysten, da de store skove blokerer for den visuelle kontakt til kysten. Ligeledes findes tætte hegn langs kysten syd for Bakkebølle, som ligeledes slører for den visuelle kontakt til vandet. Mellem Langebæk og Kalvehave er terrænet fladere og hældningen mod kysten er ikke så stejl. Derfor dyrkes jorden ned til kysten og kystforlandet er derfor præget af marker og strandenge og ligger trukket tilbage fra kysten.



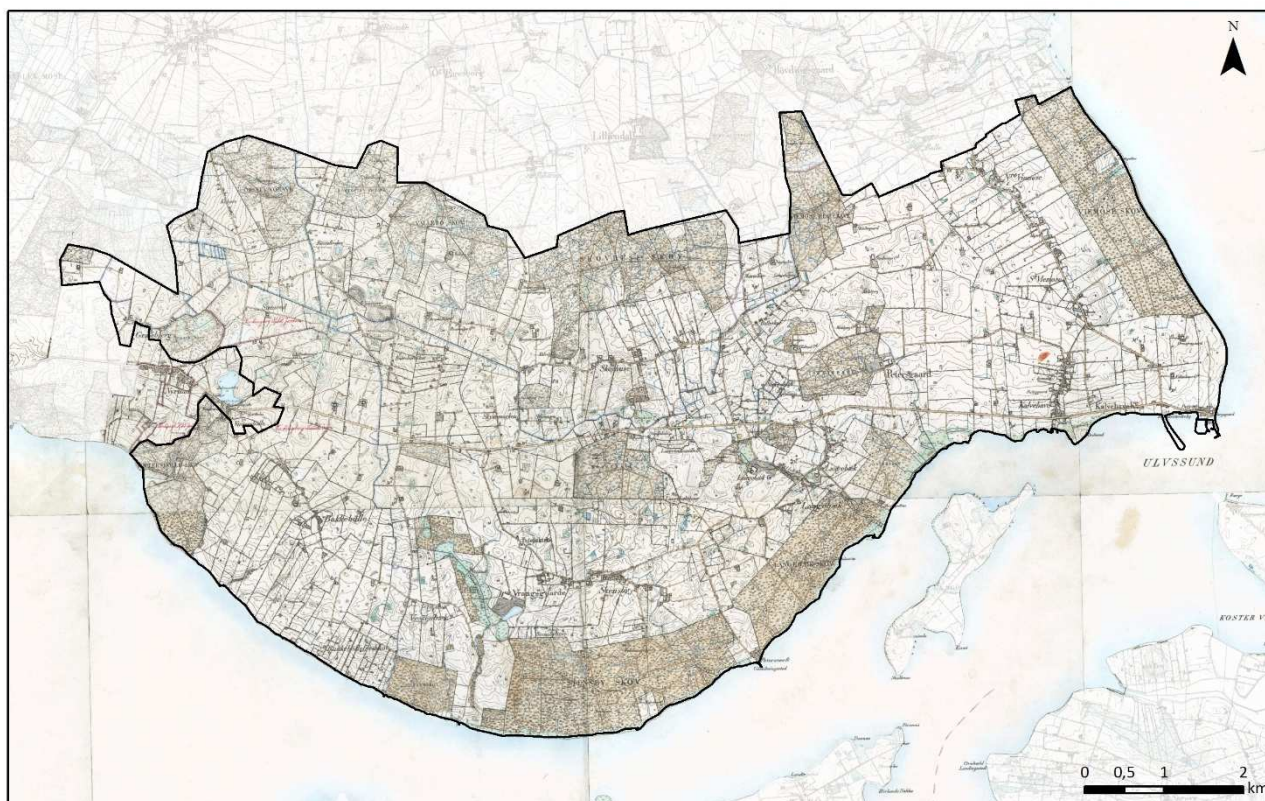
Terræn skygge kort (DHM)



Kyststrækningen fra Vintersbølle Skov mod øst. Kysten er præget af kystklinter, som er tæt bevoksede og dermed fjerner den visuelle kontakt til baglandet i kystlandskabet. Stranden er præget af sten.

LANDSKABSKARAKTERENS OPRINDELSE

Højt hævet dødislandskab, tidligere udpræget skovdækket da dette hjørne af Sjælland har været svært tilgængeligt både til lands og fra kysten. Desuden er udskiftningslandskabet, anno 1800, en del af landskabskarakterens oprindelse, da landsbyer er blokudskiftede. Desuden ses godslandskaber, som rækker tilbage til før udskiftningen.



Høje Målebordsblade 1842-1899

AREALANVENDELSE OG LANDSKABSELEMENTER

Dyrkningsform og beplantning

Området er præget af intensivt dyrkede marker opdelt af levende hegn og bevoksede diger. Omkring landsbyerne er der dog præg af hobbybrug, såsom mindre ejendomme med hestehold. Hele området er indrammet af skove, både langs kysten og mod nord. Yderligere findes skovstykker spredt i områdets resterende del og de markante skovbryn er en vigtig del af landskabskarakteren. Områdets kuperede dødislandskab har skabt mange lavninger, som især indeholder beskyttede søer og moser. Langs kysten fra Store Fredskov til Kalvehave ses strandenge med lysåben natur og rørskov. Øvelsesterrænet omkring Kulsbjerg blev etableret i 1970, hvor et areal med gårde og landbrugsjord blev omlagt til øvelsesterræn for forsvaret. Øvelsesterrænet er præget af lysåben natur og indeholder i dag store naturværdier i form af mindre skov, søer, moser, overdrev mv.



Bakket landbrugslandskab med markant skovbryn (Stensby Skov) og sporadiske hegn.



Øvelsesterrænet ved Kulsbjerg med lysåbne naturtyper, mindre træer og spredte bevoksninger.

Bebyggelsesstruktur

Den overordnede bebyggelsesstruktur består af vejlandsbyer. Stensby landsby er etableret i vikingetiden omkring år 800 og hovedvejen mellem Vordingborg og Kalvehave fulgte dengang det sydlige forløb over Bakkebølle, Stensby og Langebæk, hvor således også den ældste bebyggelse findes. Yderligere indeholder området vejlandsbyen Viemose, samt byområderne Gl. Kalvehave, Kalvehave og Stensved, som er udviklet til større byområder primært i efterkrigstiden. Der ligger også et par sommerhusområder i området, bl.a. ved Bakkebølle Strand og Kalvehave.

Ud over landsbyerne indeholder området mindre husmandsudstyknings, spredt bebyggelse i form af husmandssteder og gårde, samt tre større gårde/godser som driver landbrug og skovbrug, nemlig Stensbygård, Langebæksgård og Petersgård.

Kulturhistoriske helheder og enkeltelementer

De store skove langs kysten er i sig selv et kulturhistorisk element. I skovene ses stadig mange velbevarede fortidsminder, herunder gravhøje, som ikke er "pløjet" væk.

De store skove langs kysten skærmer for adgang til kysten, men ind imellem skovene er dog kiler, som leder ned til kysten og små havne, hvor der har været adgang til bl.a. fiskeri.

Gl. Kalvehave By hed oprindeligt Skåningehavn og gav adgang til sejlads, sildefangst og handel. Den nye del af Kalvehave udviklede sig fra 1890, hvor færgehavnen anlagdes. Senere i

Kalvehave Kirke: Kalvehave Kirke er opført ca. år 1225 og placeret netop her ved en hellig kilde. Kirken er beliggende solitært mellem Gl. Kalvehave og Ny Kalvehave. Kirken ligger højt i terrænet og er et markant landmark og orienteringspunkt i området. Der er visuel kontakt til havet mod syd og omgivelserne omkring kirken består af dyrkede marker, uden stor beplantning eller levende hegn til at sløre indsyn til kirken.



Stensbygaard: I middelalderen anvendtes de sydsjællandske skove som kongens jagtmarker. Ved Stensbygaard ligger et middelalderligt voldsted, kendt som Kong Valdemars jagtslot. Her mødtes efter sigende Valdemar d. 2 Sejr med repræsentanter for den tyske ridderorden samt Pavestolen i Rom d. 7. juni 1238 for at underskrive forliget om tilbagegivelsen af det tysk besatte Estland til Danmark. Stensbygaard og jorderne omkring gården er udpeget som bevaringsværdigt kulturmiljø. Stensbygaard er opstået efter salget af krongodset, ved sammenlægning af ejendommene Stensby Mølle, Wrangsgaarde og Westenbech (Vestenbæk) i 1872.

Peterskirken: Peterskirken er opført i 1891 (nyere kirke) og ligger for sig selv, frit i det åbne land, uden direkte tilknytning til Stensby eller Stensved. Den indgår dog som del af det bevaringsværdige kulturmiljø omkring Stensbygaard.

Mallings Kløft: Stensby Møllebæk løber gennem Mallings Kløft, som er en smeltevandsslugt. Tidligere lå fem vandmøller ved bækken, hvor bønder kunne få malet korn. Rester af vandmøllerne kan stadig ses. Kløften er udpeget som bevaringsværdigt kulturmiljø.

Vintersbølle Skov og Blegen: Vintersbølle skov rummer mange fortællinger fra flere tidsperioder. Der findes bl.a. fortidsminder, Valdemarstenen (ved langdysse), spor efter vandmøller og Køng Fabriks linnedproduktion. Området kaldet Blegen har været brugt til blegning af linned, som blev produceret på Køng fabrik. I 1850 flyttede Køng Fabrik hele linnedproduktionen til Blegen. Blegen afgræsses i dag af kvæg og naturen drives ekstensivt. Fabrikens bygninger er revet ned, men i skoven ligger fortsat et gammelt beværterhus, bygget i 1851 som bolig for en væver ved Køng Fabrik. Hulemosebækken løber fra Hulemosen og ud til Storstømmen gennem Vintersbølle Skov og på et tidspunkt var hele fem vandmøller at finde på strækningen. Den sidste mølle lå nedenfor skoven og var med til at drive Køng Fabriks vaske-, rulle- og spolemaskiner. Køng fabrik nedlægges i 1906, hvor skoven overtages af Petersgård, som fortsat ejer skoven i dag.

Petersgård: En stor del af Sydsjællands areal hørte fra omkring 1670 indtil slutningen af 1700-tallet til det Vordingborgske rytterdistrikt. I 1774 solgtes krongodset i det sydøstsjællandske område. Den 12. hovedgård blev til Petersgård.



Godslandskabet ved Petersgård med store marker og udsigt til Ulvsund og Møn. Godsbebyggelse med store driftsbygninger til højre i billedet.

Petersværft: Grocerer Peter Johansen på Petersgård anlagde i 1781 Petersværft, skibsbro, bedding og beboelsehuse til 18-20 familier. Petersgårds udstrakte skove leverede træ til bygning af såvel orlovsskibe som ostindienfarere. I alt blev der bygget 5-10 skibe inden de gode tider for skibsfarten sluttede. Petersværft er i dag udpeget som særligt bevaringsværdigt kulturmiljø.

Langebæksgård: Langebæksgård opstod i 1774 efter salg af det Vordingborgske Ryttergodt. På stedet lå allerede en vandmølle og Moritz Fridenreich købte således mølle, møllesøen og de tilstødende jorder og etablerede Langebæksgård. Langs Møllebækken lå på et tidspunkt hele 5 vandmøller. Med tiden neddroledes vandmølledriften, som blev erstattet af vindmøller. Møllesøerne blev drænet og omlagt til landbrugsjord. I dag fremstår godset med store driftsbygninger til planteavl, marker, skovbrug samt park omkring hovedbygningerne.

Radarstation: Radarstationen ved Skovhuse blev opført i 1952-1954, men blev taget ud af drift i 2003. Den blev anvendt under Den Kolde Krig som en del af NATO's varslingskæde, som skulle dække flyaktiviteter langs NATO's grænse mod øst. Radarstationen opleves som et landmark i landskabet og er udpeget som bevaringsværdigt kulturmiljø.

Tidligere jernbaneforbindelse fra Vordingborg – Kalvehave: Jernbanen blev taget i brug i 1897 og nedlagt igen i 1959. I Stensved, Langebæk St., Viemose og Kalvehave Havn ses stadig kulturspor efter banen og stationerne samt færgegård.

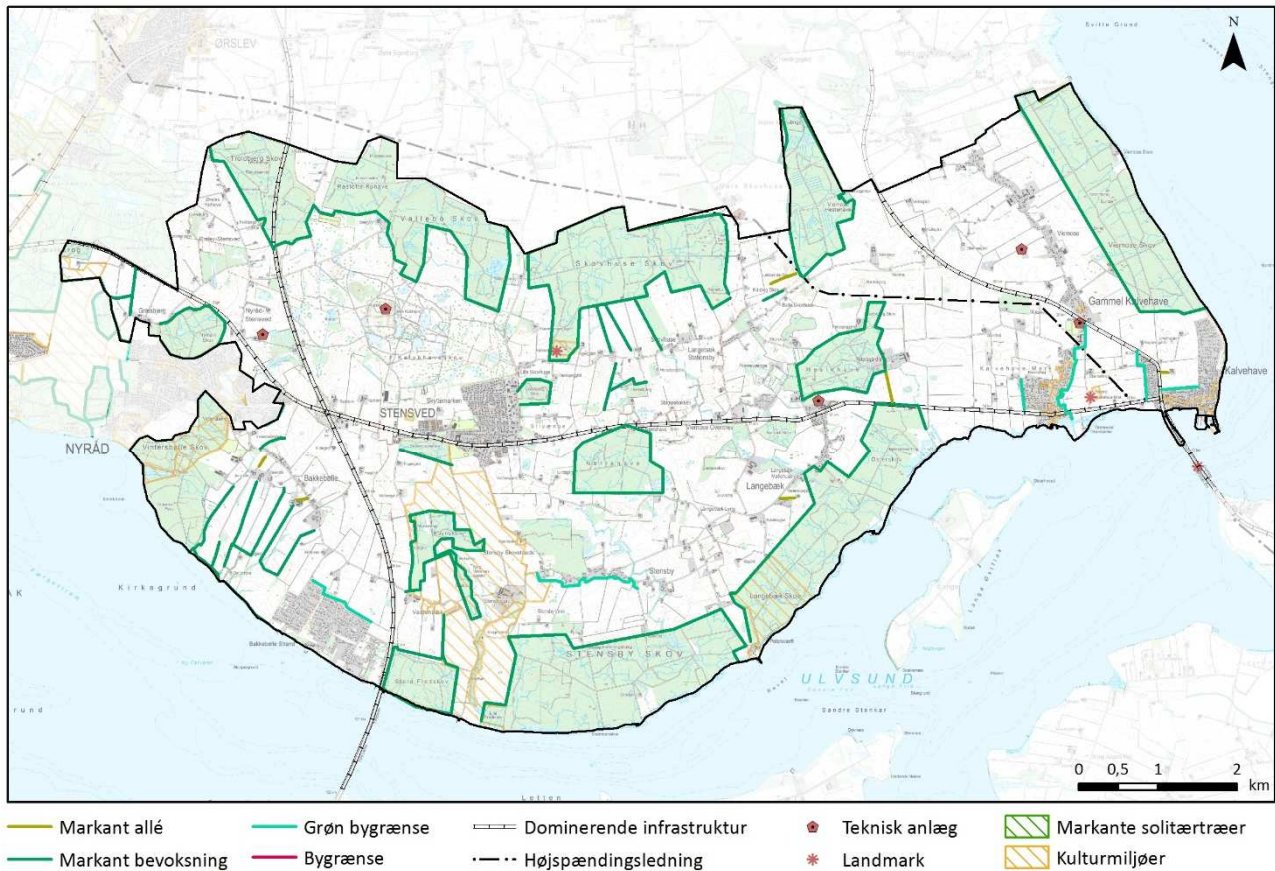
Tekniske anlæg

Området skæres igennem af flere større veje, herunder den nord-sydgående motorvej. Motorvejen opleves ikke visuelt dominerende i området, da den hovedsageligt er nedgravet og ligger under terræn, men den kan høres, når man er i nærheden af den. Landevejen mellem Vordingborg og Kalvehave er relativt trafikeret og opleves som en dominerende vej. Ligeledes er vejen fra Kalvehave til Præstø dominerende og trafikeret. Begge disse veje mødes i Kalvehave, hvor Dronning Alexandrines Bro fører over Ulvsund til Møn. I området ses et enkelt højspændingstracée ved Kalvehave, som opleves dominerende i det åbne kystlandskab. Det er dog ikke dominerende, når man kommer højere op i landskabet og væk fra kysten. Der ses hele fire telemaster i området placeret med god indbyrdes afstand. Masterne er placeret i/ved Nyråd, Stensved, Langebæk og GI Kalvehave. På toppen af højdepunktet Kulsbjerg står en radiomast, som benyttes af forsvaret. Yderligere ses den nedlagte Radarstation ved Skovhuse, som også er et tydeligt orienteringspunkt. Kun en enkelt husstandsvindmølle ses i området.



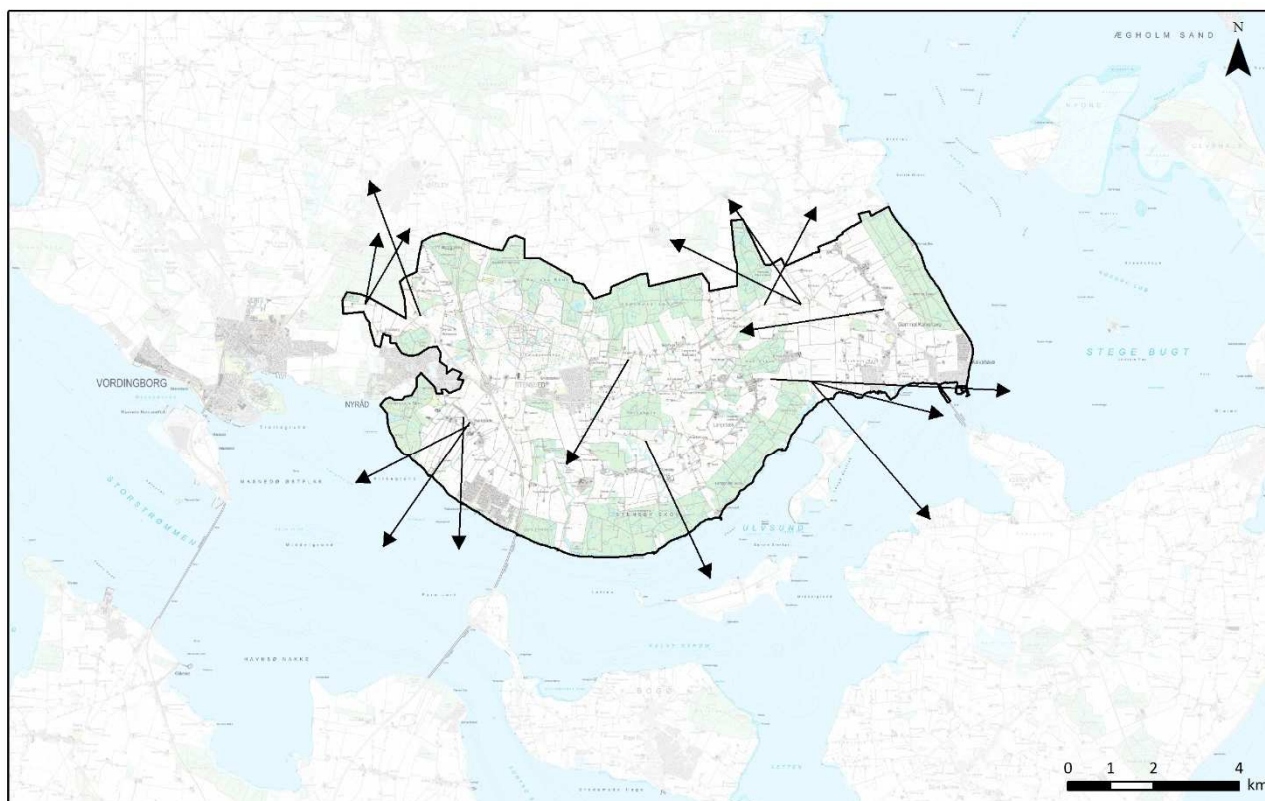
Kuldbjerge med radiomast på Store Kulsbjerg (107 m.o.h.). Masten er synlig fra store dele af landskabskarakterområdet.

RUMLIGE OG VISUELLE FORHOLD



Områdets mange landskabselementer danner et område i varierende skala med små, middel og store markflader. Terrænet, bevoksede diger, småplantninger, spredt bebyggelse og landsbyer danner et varieret og sammensat landskab. Områdets strukturgivende elementer er de markante skovbryn og vejlandsbyerne. De øvrige elementer varierer og har ikke en overordnet struktur eller retning, hvilket er med til at danne mosaiklandskabet. Afgrænsningen af landskabsrummene i området er generelt lukket, pga. både de store og mindre skovområder. Dog opleves landskabet fra Petersgård og til Kalvehave mere åbent, idét der er fravær af skov langs kysten, og terrænet også er fladere i dette område. Generelt opleves landsbyer, de større byområder og sommerhusområderne med en grøn byrand.

VISUELLE SAMMENHÆNGE



→ Visuelle sammenhænge

Visuelle relationer til naboområder

Fra området omkring Bakkebølle, er der udsigt til Falsters nordkyst, samt til Farøbroen og Storstrømsbroen. Længere mod øst, er der udsigt til Bogø, Langø, Tærø og Møn. Fra landevejen mellem Langebæk og Kalvehave er der udsigt helt til Høje Møn. Fra Kysten ved Viemose kan Møn, Nyord og Lindholm opleves. Fra Hovvejen nord for Petersgård er der visuel kontakt til landskabet mod nord, både til Høvdingsgård og Liliendal, samt til TV-senderen ved Bavnebjerg. Befinder man sig på toppen af Kulsbjerg er der udsigt til alle de omkringliggende naboområder, idét der er udsigt over hele Sydsjælland og til farvandet mellem Sjælland og Falster.

Visuelle sammenhænge i kystlandskabet

Da kysten primært er dækket af skov, er det særligt omkring Petersgård og Kalvehave, at der er sammenhæng i kystlandskabet og til modstående kyster på Møn og Langø. De modstående kyster er præget af markflader og beplantninger. På Møn er Borren et markant højdepunkt i landskabet, som fremstår meget tydeligt. Ligeledes er vindmøllegruppen lige syd for Borren markant og dominerer kysten på Møn. Yderligere er der sammenhæng på tværs af farvandet mellem Sydsjælland og Falster fra Bakkebølleområdet, hvor især Storstrømsbroen og Farøbroen er dominerende orienteringspunkter i landskabet. Farø opleves meget flad og domineret af broen, samt en enkelt vindmølle. Den modstående kyst på Falster er ligeledes præget af dyrkede marker og beplantninger, herunder skov. Fra Petersværft er der særlig sammenhæng i kystlandskabet til Tærø, som opleves med dyrkede marker og markant beplantning i form af hegn og skov. Syd for Viemose Skov er der visuel sammenhæng på tværs af Stege

Bugt, og Møn er præget af marker og beplantninger samt byen omkring Stege. Isæt sukkerfabrikken med silo og skorstene opleves som et orienteringspunkt på kystlinjen. Der er også udsigt til Lindholm, som er præget af markante lyse bygninger og høj beplantning. Nyord kan ligeledes ses fra området og rejser sig højt og er især præget af byen.

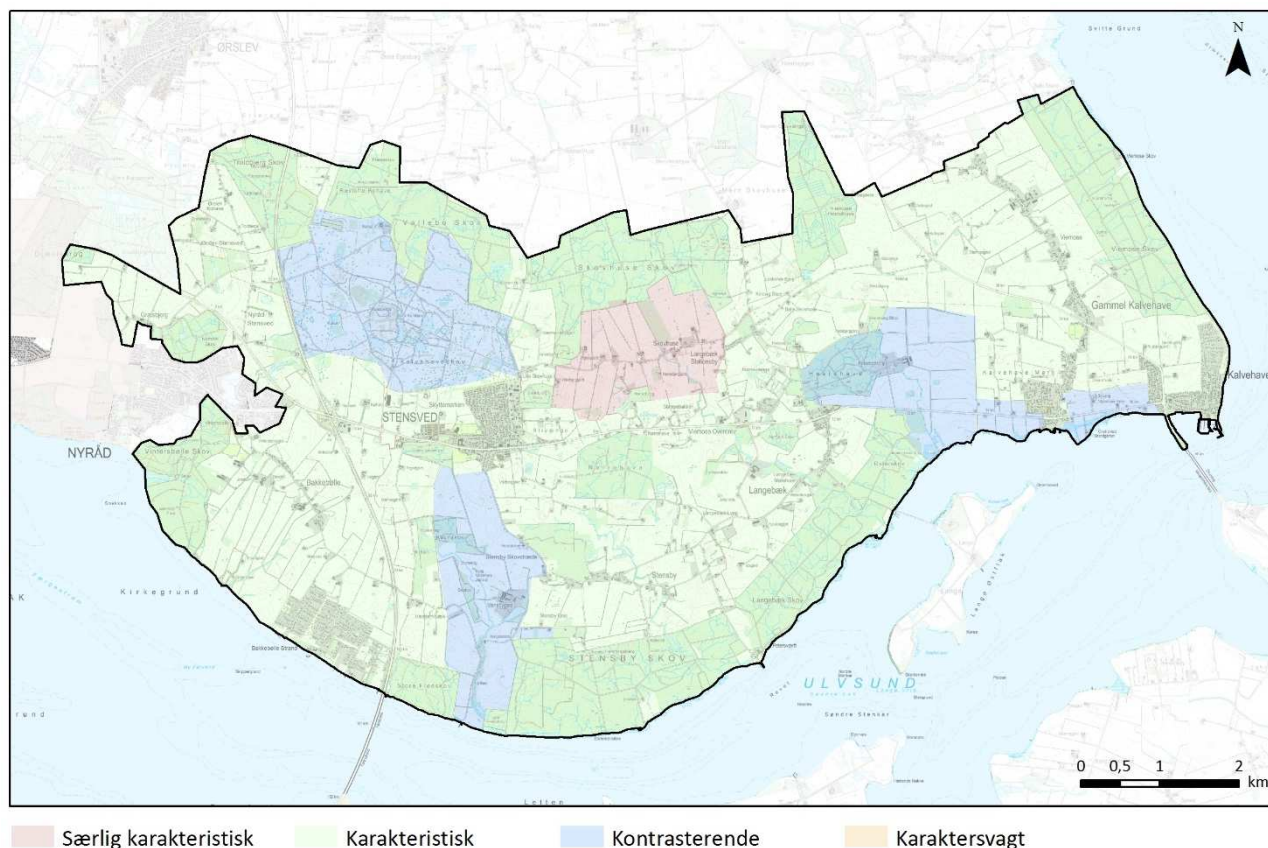


Udsigt lige udenfor Langebæk mod Møn. Høje Møn ses i baggrunden.



Visuel kontakt langs kysten med Vintersbølle skov i forgrunden og visuel sammenhæng til Vordingborg og Masnedø, herunder Storstrømsbroen.

KARAKTERSTYRKE



Særlig karakteristiske områder

Området omkring Skovhuse er særlig karakteristisk, idet landskabskarakteren står særlig tydelig frem og elementerne er velbevarede. I området ses det markante skovbryn langs Skovhuse Skov mod nord, bebyggelsen langs Skovhusegade og markfelter fra bebyggelsen ned mod skoven opdelt af beplantede diger, som er retningsangivende (nord-sydgående). Området har også det markante bakkede terræn, som er kendetegnende for karakterområdet og området har den særlige lukkede afgrænsning mod skoven.

Karakteristiske områder

Størstedelen af karakterområdet er karakteristisk, hvor nøglekarakteren opleves stærkt, dog er der sket en udviskning af landskabselementerne i området, f.eks. sløjfede hegn og diger, byudvikling, etablering af markant infrastruktur mv. Hele området opleves som et mosaiklandskab med mange elementer.

Kontrasterende områder

Øvelsesterrænet ved Kulsbjerg:

Øvelsesterrænet står i kontrast til nøglekarakteren, da området anvendes og ejes af forsvaret. Området er præget af lysåben natur, mange søer og sporadiske beplantninger, herunder mindre skovområder. Området er meget kuperet og indeholder det højeste punkt i karakterområdet, nemlig Kulsbjerg på 107 m, hvorfra der er en fantastisk udsigt. Området indeholder store naturinteresser og drives ekstensivt. Det bærer dog også præg af forsvarets brug, f.eks. ved opkørte områder. Der er kulturhistoriske spor af tidligere bebyggelse (gårde placeret på markflader) og gamle haver omkring disse.

Stensbygaard godslandskab og husmandsudstyknings:

Området omkring Stensbygaard opleves som kontrast til nøglekarakteren. Området er et typisk godslandskab med store intensivt dyrkede marker. Bygningerne er placeret med udsigt over marker og til kysten. Omkring hovedbygningerne ligger en stor park omkranset af tæt hegn/hæk. Godslandskabet har alle klassiske elementer såsom skov, eng, marker, hovedbygning mv. Langs områdets veje ses vejtræer, især langs markvejene på markfladerne nord for hovedbygningerne er vejtræer (egetræer) markante. Der er et fravær af diger og hegn på godsets marker, men skovbryn og parken omkring hovedbygningerne fungerer som markant afgrænsning af landskabsrummene. Området indeholder også to mindre husmandsudstyknings, Femhuse og Stensbylinje, hvor husene ligger på række langs en mindre vej. Peterskirken opleves som en del af godslandskabet, pga. placeringen på godsets jord.



Stensbygaards store marker, markante solitærtræer og skovbryn i baggrunden. Fotoet er taget ved Peterskirken, hvor tilknytningen til godslandskabet fremgår tydeligt.

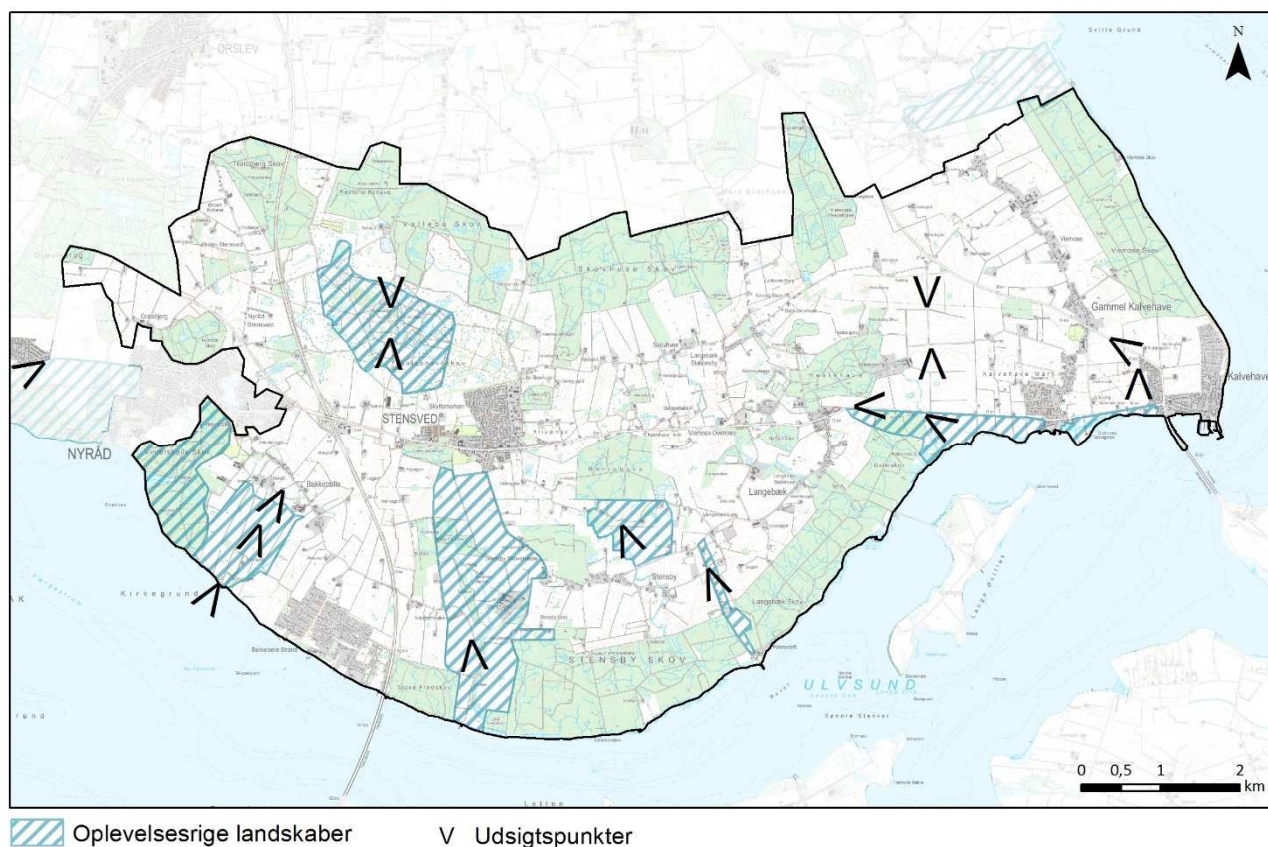
Petersgård godslandskab:

Området omkring Petersgård står i kontrast til nøglekarakteren, da godset har store markante marker omkring godsets store bygningsmasse. Landskabet opleves som et storskala landskab opdelt af få hegn. Hegnene er velbevarede og fremstår særligt velplejede. Yderligere ses allé op til bygningerne og langs vejene i området står vejtræer. Der er en typisk park omkring hovedbygningerne og godset er placeret lige i kanten af Hestehave Skov. Fra godslandskabet er der udsigt over kysten mod syd, og syd for GI. Vordingborgvej ses engarealer, bæk og gamle egetræer. Området er også karakteriseret ved fravær af øvrig bebyggelse.

Fladt kystlandskab ved Kalvehave:

Det flade og åbne kystlandskab mellem Langebæk og Kalvehave opleves markant anderledes end resten af karakterområdet. Terrænet er markant fladere og hældningen mod kysten er slet ikke så markant, som i resten af området. Ligeledes opleves området meget åbent med fravær af den tætte beplantning langs kysten. Derfor er der udsigt over marker og strandenge langs kysten.

OPLEVELSESRIGE LANDSKABER



Det bølgede terræn i dødislandskabet og de mange bakker skaber et varieret landskab, som opleves lukket, dog er der mange højdepunkter, hvor der pludselig er udsigt. Primært er udsigter relateret til kysten og farvandet sydpå.

Øvelsesterrænet ved Kulsbjerg:

Områdets markante bakkede terræn og højdepunkter/udsigtspunkter, samt store naturindhold skaber et oplevelsesrigt landskab. På områdets overdrev kan ses sjældne plantearter, såsom orkidéer.

Stensbygaard godslandskab og husmandsudstyknings:

Det velbevarede godslandskab med store marker, hovedbygning, park, skov og egetræer skaber et oplevelsesrigt landskab, hvor man kan opleve en kulturhistorisk helhed.

Landskab mellem Stensby og Nørrehave skov:

Området er meget kuperet med store bakker og et højdepunkt med udsigt til farvandet Ulvsund.

Landskab syd for Bakkebølle:

Syd for Bakkebølle skræner terrænet markant ned mod kysten og falder hele 50 m på 1,5 km til kysten. Terrænfaldet og de retningsangivende levende hegn skaber et oplevelsesrigt landskab. Markerne bugter sig ned mod kysten og flere steder er der udsigt fra området til kysten. Helt nede ved kysten er tæt beplantning og det sidste stykke af turen ad Strandgaardsvej til kysten foregår i en lukket beplantning, som

først åbner sig op ca. 100 m fra vandkanten. Kysten er præget af kystklinter med tæt beplantning langs kysten. Gennem beplantningen er små kig til vandet og Storstrømsbroen.



Oplevelsesrigt område syd for Bakkebølle.

Kile mod kyst ved Petersværft:

Ligesom landskabet ved Bakkebølle falder terrænet ned mod Petersværft 50 m på ca. 1,5 km. Det markante terrænfald og den lige vej ned mod kysten skaber et oplevelsesrigt landskab, som i en meget smal kile mod kysten. Undervejs langs vejen er der udsigt til vandet og Møn, samt de markante skovbryn på begge sider af vejen.

Kystlandskab mellem Langebæk og Kalvehave:

Det flade og åbne kystlandskab med strandenge og gamle solitærtræer langs kysten, samt udsigt til modstående kyster, samt Dr. Alexandrines Bro skaber det oplevelsesrige landskab.

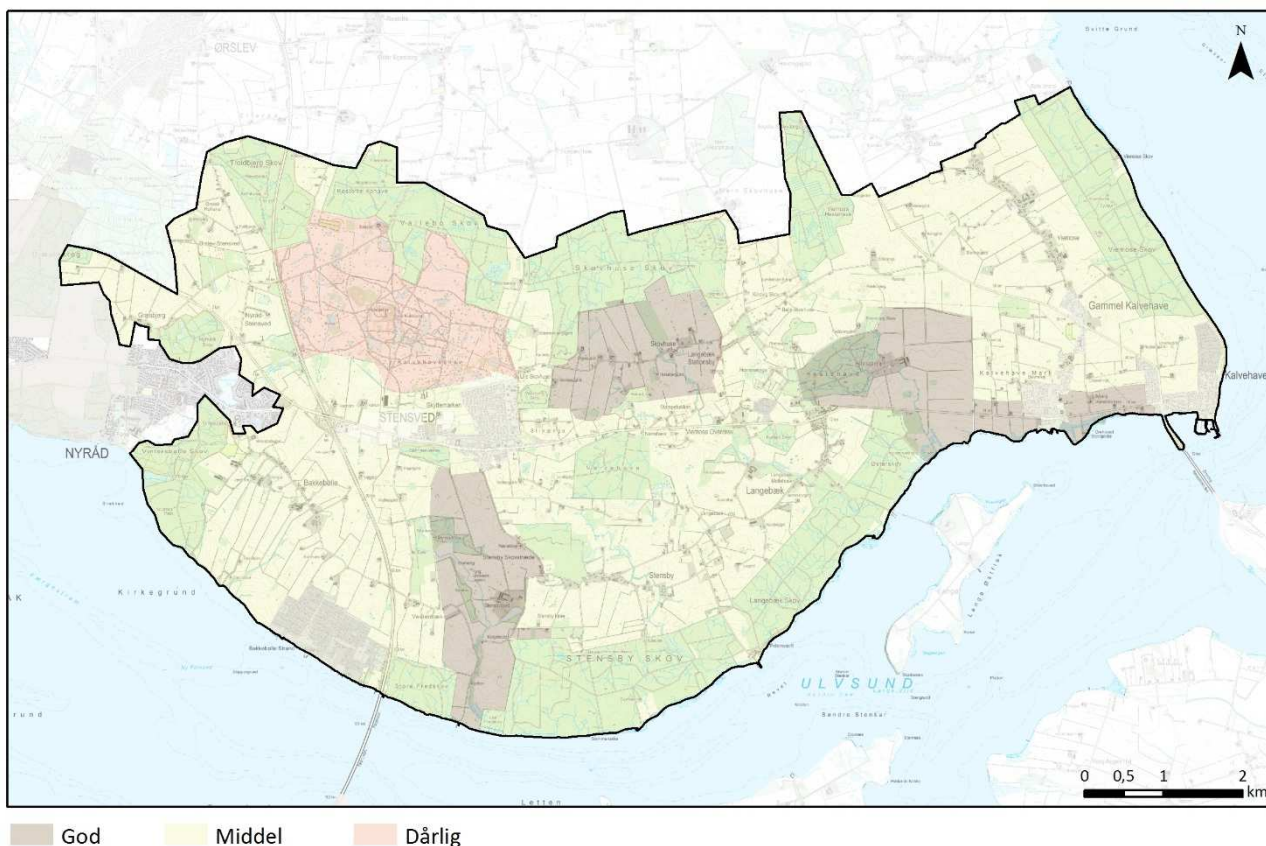


Strandeng mellem Langebæk og Kalvehave. Udsigt til Borren på Møn.

Vintersbølle Skov og Blegen:

Variet skov med mange kulturspor. Desuden varieret terræn, bl.a. med kløfter. Naturværdien er også med til at gøre området oplevelsesrigt.

TILSTAND



God tilstand

Kystlandskab mellem Langebæk og Kalvehave:

Kystlandskabet fremstår intakt med udsigt over vandet. Diger adskiller markerne og er fortsat intakte. Beplantningen på jorddigerne er sporadisk, således at det åbne landskab er bevaret.

Stensbygaard godslandskab og husmandsudstyknings:

Velbevaret godslandskab med intakte strukturer som fremstår vedligeholdt. Området er upåvirket af tekniske anlæg.

Petersgård godslandskab:

Velbevaret godslandskab med intakte strukturer som fremstår vedligeholdt.

Skovhuse:

Velbevaret struktur med bebyggelse langs vejen med intakte bevoksede diger op mod skovbryn. Området fremstår vedligeholdt, både mht. bebyggelse og bevoksede diger.



Marker ved Skovhuse med bevoksede diger vinkelret på Skovbrynet ved Skovhuse Skov.

Middel Tilstand

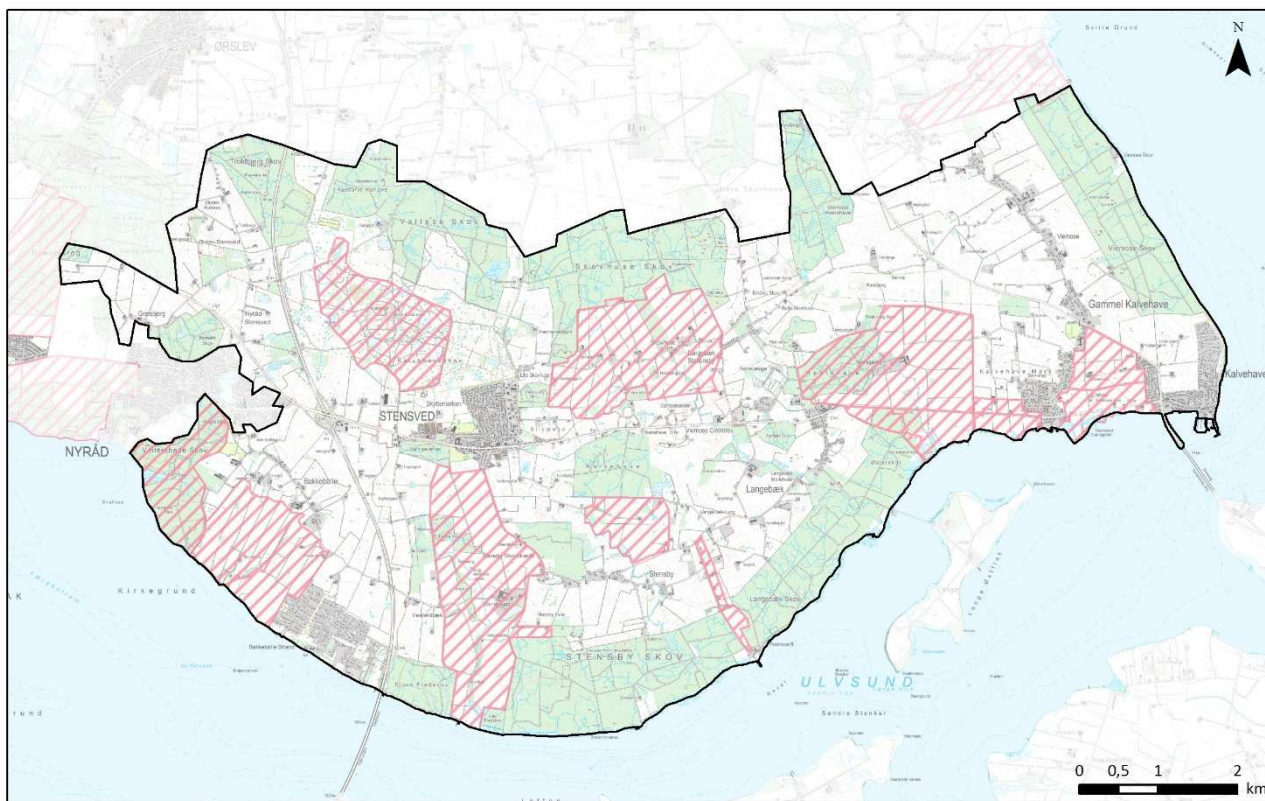
Størstedelen af området er i middel tilstand, da området generelt har gennemgået en udvikling og ikke længere fremstår helt intakt. Det er bl.a. fjernelse af levende hegn og byudvikling. Yderligere er der områder, som mangler vedligeholdelse, herunder bebyggelse og levende hegn, som fremstår hullede.

Dårlig Tilstand

Området omkring øvelsesterrænet på Kulsbjerg må betragtes som værende i dårlig tilstand, da de oprindelige karaktergivende strukturer (spredte gårde, dyrkede marker og hegn) er væk. Samtidig er området domineret, især lydæssigt af Sydmotorvejen og yderligere af tekniske anlæg som skydebane, antennemast, hegn omkring mast og militært anlæg.

Omdannelsen af området til øvelsesterræn har dog skabt nye kvaliteter i området, herunder store naturkvaliteter.

SÅRBARHED



 Særlig sårbare landskaber

Særlig sårbare landskaber

Kystlandskabet mellem Langebæk og Kalvehave er særlig sårbart overfor udvikling, der kan sløre den visuelle kontakt til kysten og det åbne landskab. De oplevelsesrige landskaber er særlig sårbare overfor sløring af de oplevelsesrige elementer. På øvelsesterrænet ved Kulsbjerg er det især sløring af terrænet og tilgroning, som vil fjerne den lysåbne natur, som området er sårbart overfor. Området syd for Bakkebølle og Kilen til Petersværft er især sårbare overfor sløring af vejforløbet til kysten og tilplantninger, som lukker af for udsigterne. Området ved Bakkebølle er yderligere sårbart overfor sløjfning af hegn, som er vigtige retningsangivende elementer i området.

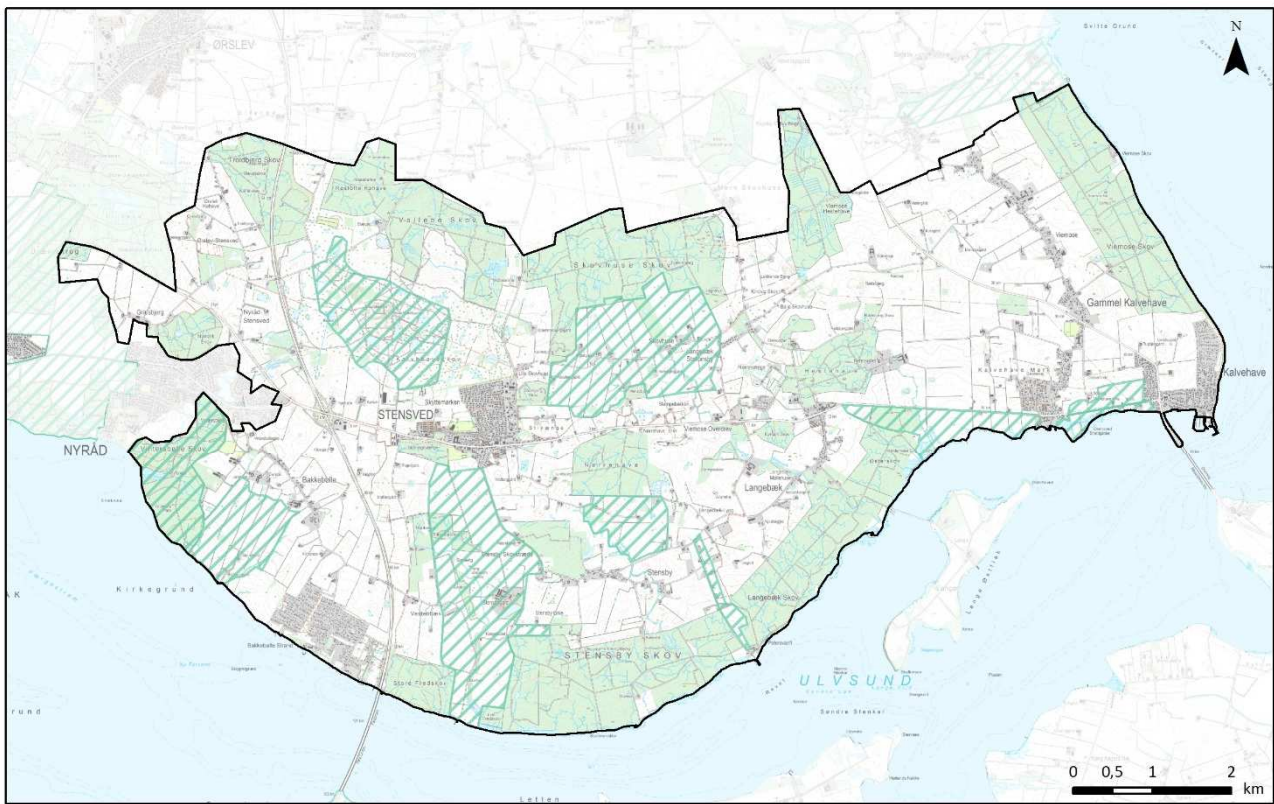
Godslandskabet omkring Stensbygaard er særligt sårbart overfor alle ændringer, netop fordi det fremstår så intakt og velbevaret som det gør. Det samme er gældende for Petersgård godslandskab.

Kalvehave Kirke er et markant element og orienteringspunkt på kyststrækningen og er sårbart overfor tilplantninger eller byudvikling, som vil sløre den solitære placering i landskabet.

Området omkring Skovhuse er særligt sårbart overfor ændringer, som vil sløre det særlig karakteristiske landskab. Ændringer, der kan sløre området er bl.a. byudvikling, fortætning langs vejen, samt tilplantninger, der vil sløre udsigten til skovbrynet. Yderligere er det sårbart overfor fjernelse af de retningsgivende diger/hegn.

ANBEFALINGER

STRATEGISK MÅL



 Beskytte

Beskytte

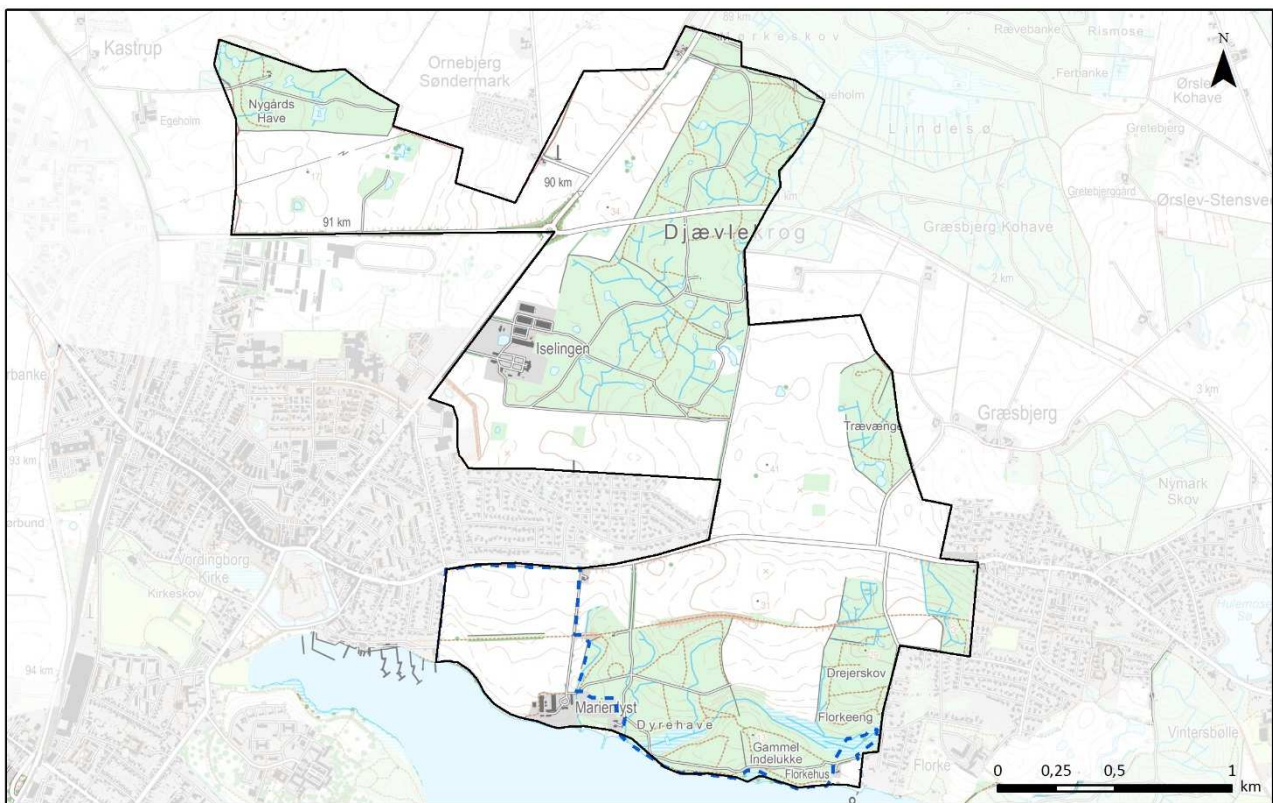
Landskaber, hvor der bør lægges særlig vægt på at understøtte og bevare de bærende karaktertræk, landskabet har i dag. Yderligere fokus på at beskyttelse udsigter og relationer i kystlandskabet.

10 ISELINGEN GODSLANDSKAB



BELIGGENHED OG AFGRÆNSNING

Godserne Iselingen og Marienlyst ligger henholdsvis umiddelbart NØ og Ø for Vordingborg By på det sydligste Sjælland. Det bynære godslandskab grænser mod øst op til landskabskarakterområde 9, Sydsjællandsk mosaiklandskab og mod vest til landskabskarakterområde 11, Bynært landsbylandskab. Den nordligste del af området afgrænses ved Ørslev Mose, der er en del af landskabskarakterområde 1 Svinø, lavtliggende landbrugslandskab, hvor det lavbundede område strækker sig langt ind i landet. Områdets sydlige grænse er kysten mod Storstrømmen, hvorfra der er visuel forbindelse til landskabskarakterområde 13, Trafikkorridorøerne Farø og Masnedø.



--- Kystforlandsgrense

Topografisk kort

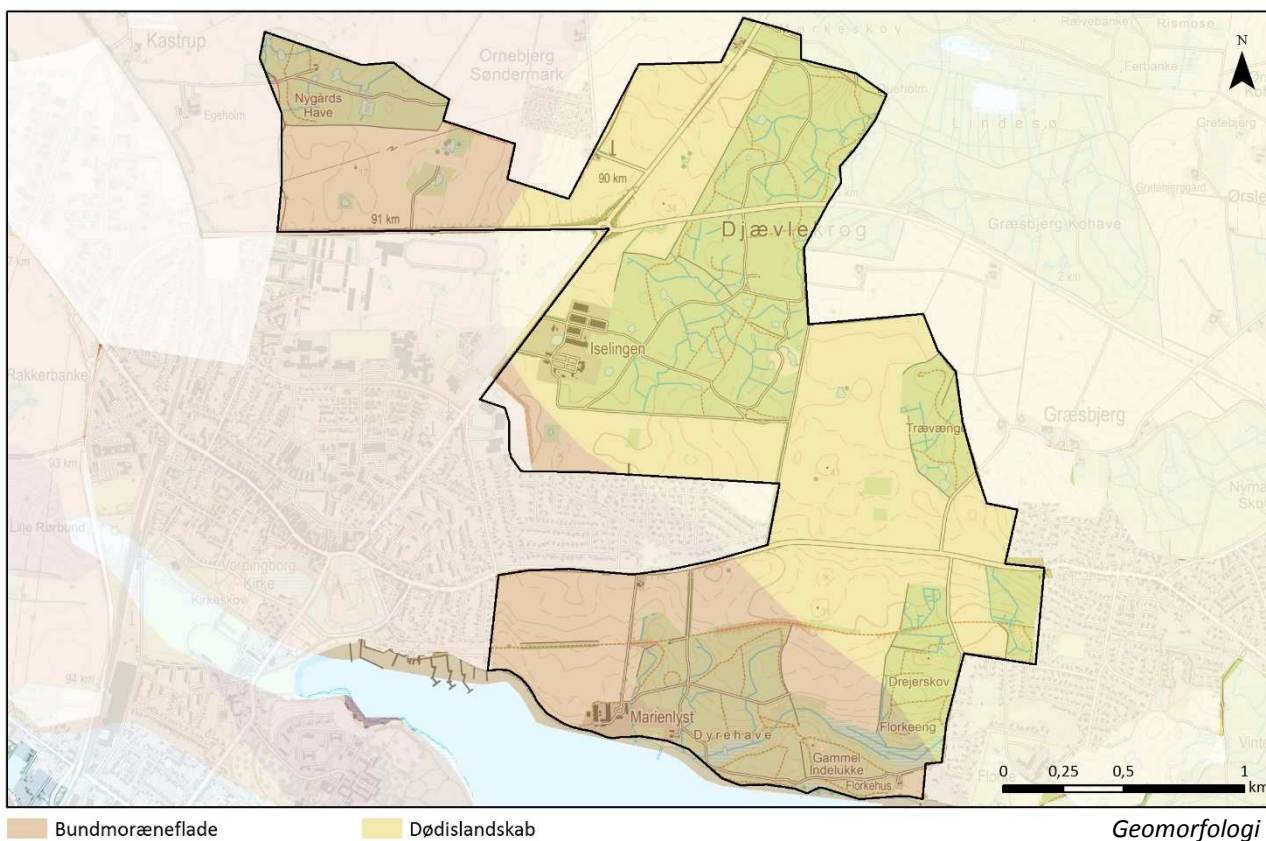
NØGLEKARAKTER

Ambitiøst udlagte gods-hovedbygninger med tilhørende parkanlæg fra slutningen af 1700-tallet med (for den tid) storskala landbrugsarealer mod vest (på den forholdsvis flade bundmoræne) og bøgeskove på dramatisk kuperede arealer med bække og skovsøer (i dødislandskabet). Grænsen mellem skov og ager defineres af markante skovbryn og stengærder.

BESKRIVELSE

NATURGRUNDLAG

Landskabskarakterområde 10, Bynært godslandskab omkring Vordingborg, ligger geomorfologisk på grænsen mellem bundmorænen og det sydsjællandske dødislandskab. Jordarten er langt overvejende moræneler med dødishuller fyldt med smeltevandssand og –ler eller ferskvandsgytje i tidligere vandhuller. Terrænet er således i den østlige del småbakket uden egentlig retning, dog med områdets højeste bakker på omkring 40 moh i området omkring Græsbjerg og herfra mere og mere jævnt bølgende faldende mod Nordhavn mod sydvest. Vest for Iselingen Gods og Københavnsvej findes et lavereliggende område i omkring kote 10-15, hvor der har været gravet tørv i de gamle dødishuller.



KYST

Landskabskarakterområdet er SV-orienteret mod en lavvandet og beskyttet vig med indsejling til Vordingborg Nordhavn. Den beskyttede havn har i Valdemarernes tid haft stor strategisk betydning, og fra det markante, stærkt befæstede Vordingborg Slotsruin inderst i bugten er der vidt udsyn over farvandet syd for Sjælland. Her havde kongen sit foretrukne hovedsæde, herfra udgik korsfarertogterne og herfra kunne landet forsvares mod de hærgende Venderne.

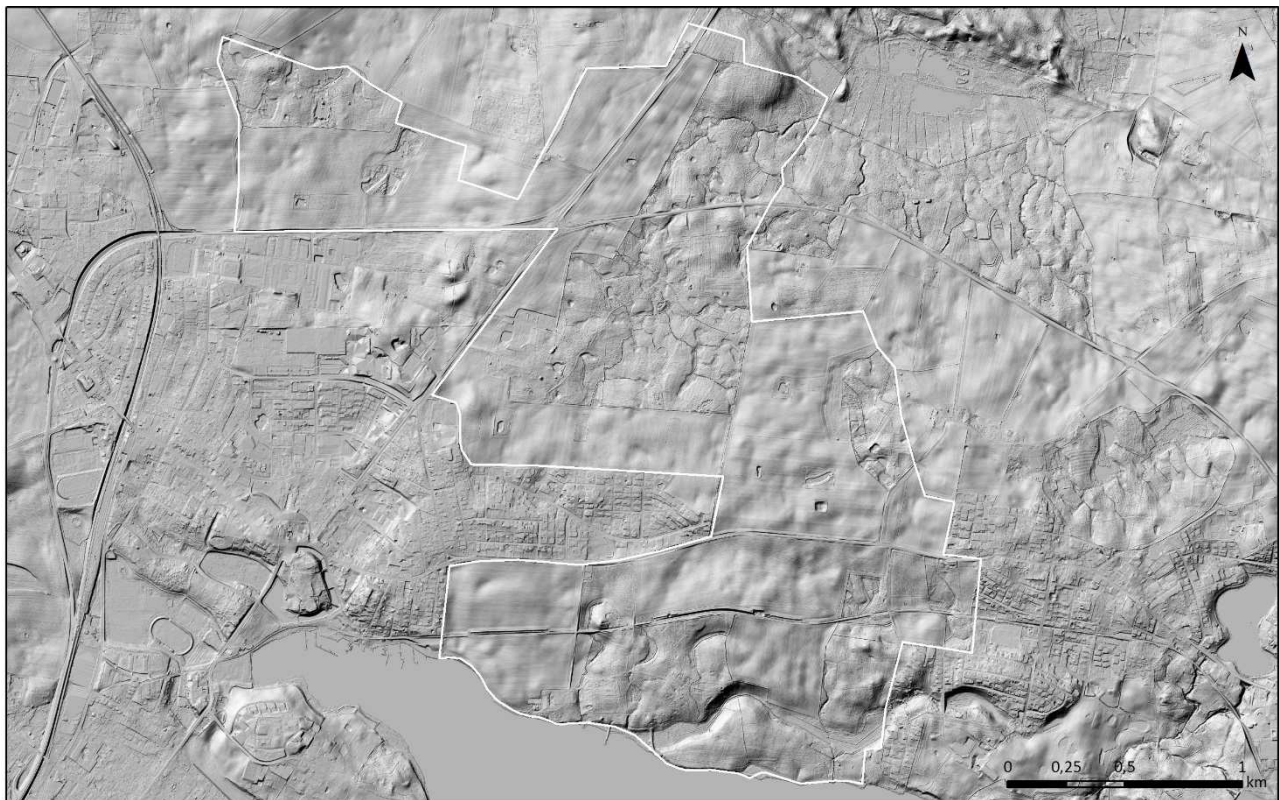
Øst for den beskyttede havn er kysten en erosionskyst med lave, lerede kystskrænter og fremstår pga. det lave vand med den mudrede bund flere steder også med rørskov.



Rekreativ sti fra Vordingborg Nordhavn langs kysten

Tæt på byen er der rekreative stier langs kysten og landbrugsarealerne er intensivt udnyttet. Ved Marienlyst Dyrehave og Vintersbølle Skov går egekrat og bøgeskov helt ned til kysten, og trods den bynære beliggenhed kan man langs kysten få oplevelsen af oprindelig, vild dansk kystnatur uberørt af menneskehånd.

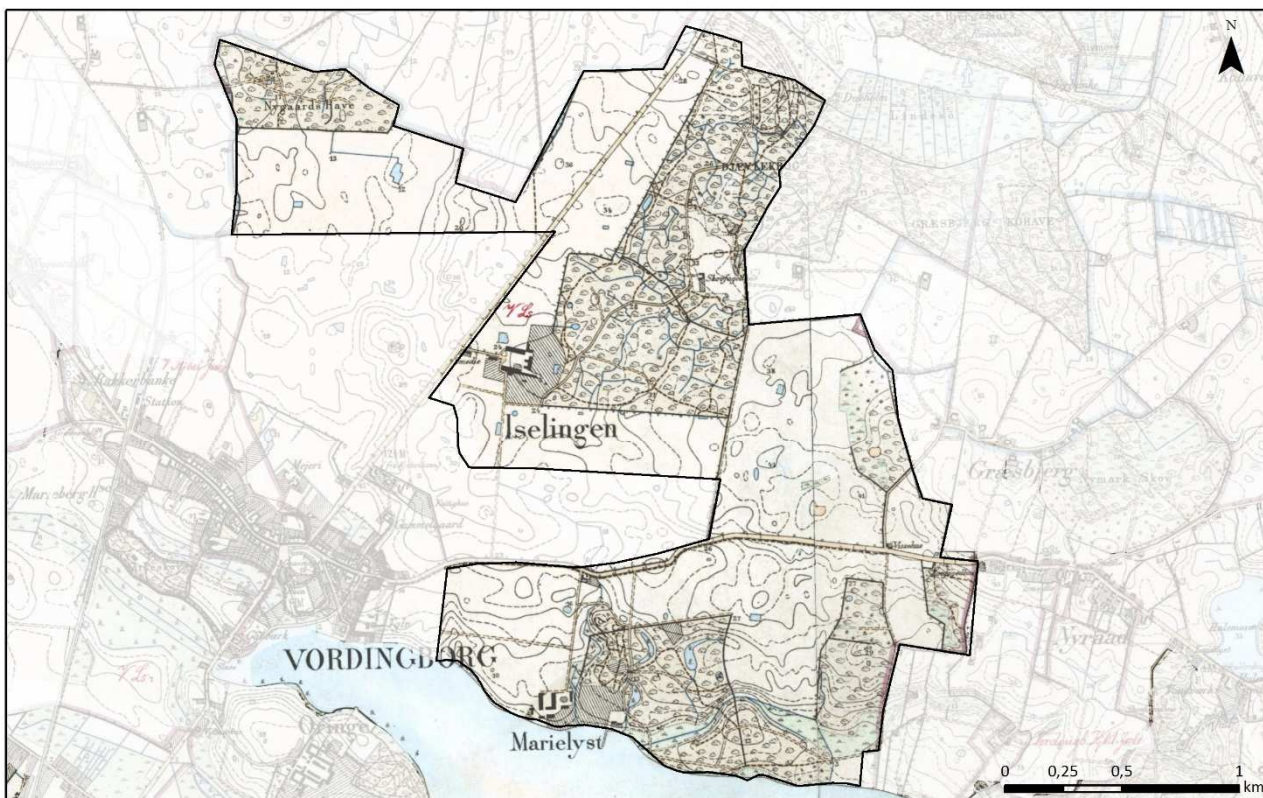
Der er pga. kystskrænter og skov langs størstedelen af kysten ikke registreret andet kystforland end arealet mellem Marienlyst og Vordingborg, hvor en åben mark under omdrift giver frit udsyn til vandet fra Nyraadsvej og de øst- og sydvendte byrande omkring "Fuglekvarteret" og Iselingeudstykingen.



Terræn skygge kort (DHM)

LANDSKABSKARAKTERENS OPRINDELSE

Landskabets bærende karaktertræk bygger på den store strukturreform efter salg af krongodset Vordingborg Ryttergodt i 1774 og oprettelsen af 12 nye godser, heraf det tidligere centrum Vordingborg Slot, som blev købt af Reinhard Iselin. Marienlyst er udstykket som en parcel fra Iselingen i 1787 og hovedbygningen opført i år 1800. Den ny hovedbygning på Iselingen blev opført i 1802 og med fredskovsforordningen i 1805 har vi her overklassens ideallandskab omkring år 1800, bogstaveligt talt selve grundlaget for og billedet på Guldalderlandskabet.



Høje Målebordsblade 1842-1899



Marienlyst

AREALANVENDELSE OG LANDSKABSELEMENTER

Godsernes jorder anvendes nu som dengang primært til landbrug (planteavl), skovbrug og jagt. Iselingen Gods blev i midten af 1800-tallet betragtet som landets bedst drevne landbrug og var samtidig et samlingspunkt for kultureliten, og kunstnerne var ikke sene til at anerkende og formidle områdets nationalromantiske idyl og skønhed, hvorfor der også tidligt har været rekreative interesser knyttet til området. Byudvikling af Vordingborg By har med udstykning af nye parcelhusområder gjort et stort indhug i godslandskabet, men beboerne i lokalområdet nyder stor glæde af områdets stier – herunder den nedlagte banestrækning - skove og kyster til friluftsliv i form af f.eks. cykel- og gåture, mountain biking, orienteringsløb, ridning og kajakroning.

Dyrkningsform og beplantning

Det intensivt dyrkede landbrugslandskab brydes af en allé til jernbanetrinbrættet i Marienlystskoven og alléen til Marienlysts hovedbygning. Herudover er der gamle, blandede løvtræslæhegn i markskellene, særligt nord for Nyraadsvej.



Marienlysts allé.

I skovene er der fortsat aktiv skovdrift, der de seneste år har lagt store skovområder øde. Grænsen mellem skov og ager defineres af skovlovsdiger med velbevarede, markante skovbryn, der på trods af rydningerne bagved stadig er bevaret. Ligeledes står kratskov og gamle ege og bøge på kystskrænterne uberørte pga. fredningen, ligesom der i skovene findes lavninger, moser og vandhuller, som ikke i samme grad indgår i skovdriften og derfor fremstår med mere naturpræg.

Mellem Nyråd og Vordingborg findes endnu midt på det dyrkede areal ét enkelt, fritstående gammelt egetræ, som er den sidste reminiscens af den århundred år gamle trægruppe "De Krumme Ege" med sagn og overtro vedr. Vordingborg By og Kong Valdemar tilknyttet. 2 egetræer er i 1985 genplantet i vejrabatten ved Nyraadsvej.

Hvor den tidligere jernbane, nu Bakkebøllestien skærer sig gennem markerne ved Marienlyst, findes der bevoksninger af bl.a. mirabel, tjørn og hylde på jernbaneskråningerne. Grøftekanterne langs Nyraadsvej og Bakkebøllestien er i øvrigt kendt for en enestående stor flora-artsdiversitet.



Bakkebøllestien mod Vordingborg Nordhavn og slotsruinen med Gåsetårnet.

Langs Københavnsvej og delvist langs den øst-vest-gående omfartsvej er der vejtræer (røn og lind), mens der omkring Iselingen Gods' hovedbygning og nye kornlagerhaller er etableret skærmende beplantning i form af nye, 3-rækkede løvtræslæhegn.

Bebyggelsesstruktur

Områdets bebyggelse består primært af de 2 hovedbygninger for godserne Iselingen og Marienlyst og enkelte, fritliggende huse, alle med tidligere tilknytning til godserne og/eller Kalvehavebanen. Ved indkørslen til begge godser ligger huse, der oprindeligt har fungeret som smedjer, i skovene skovfoged- eller skovarbejderboliger og ved Marienlyst Dyrehave et hus ved det tidligere trinbrædt på Kalvehavebanen. Store parcelhuskvarterer er i efterkrigstiden udstykket fra godsets jorder og fremstår med veldefinerede, skarpe grænser mellem by (parcelhusområder) og land (godslandskab).

Kulturhistoriske helheder og enkeltelementer

Landskabskarakterområde 10 består af én primær, kulturhistorisk helhed: Godsernes hovedbygninger med tilhørende parkanlæg, alléer og bøgeskove, der for eftertiden er foreviget på kendte guldaldermalerier.

Bøgeskovene med de markante skovbryn med "brede bøge" og stendiger ud mod dyrkede marker er væsentlige elementer i godslandskabet og har sin oprindelse i fredskovsforordningen 1805.

"De Krumme Ege" – 3 fredede, sagnomspundne solitær-egetræer mellem Nyråd og Vordingborg, hvoraf kun én af de oprindelige er tilbage, er stærkt identitetskabende for lokalområdet.

Kongevejen Københavnsvej har siden 1820 været den direkte forbindelse fra København-Køge-Vordingborg og hovedindgang til byen forbi den smukke hovedbygning på Iselingen Gods, mens Nyraadsvej og det gamle

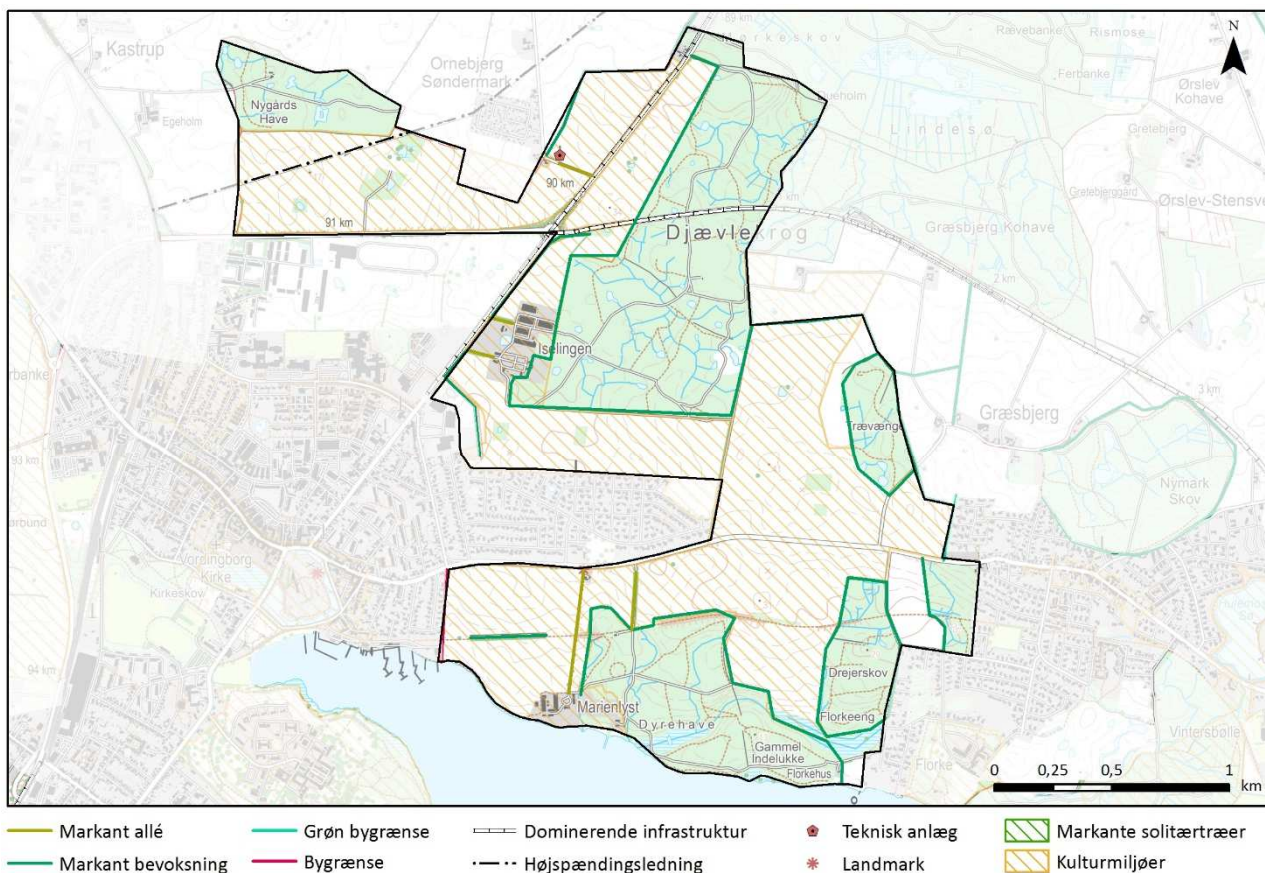
jernbanetracé fra Kalvehavebanen 1897-1959, nu Bakkebøllestien, forbinder Vordingborg med Nyråd, Stensved og Kalvehave.

Tekniske anlæg

Ud over indfartsvejene og den nu nedlagte jernbane er det bynære godslandskab øst for Vordingborg ikke præget af tekniske anlæg, hvilket vel primært kan tilskrives at området syd for Nyraadsvej blev pålagt en landskabsfredning til bevaring af den smukke udsigt ud over Storstrømmen i 1960'erne.

Nord for Vordingborg By ses en enkelt mobilantennemast på Søndertoften. Området nord for byen og Iselingen gods har i øvrigt i forbindelse med forlængelse af omfartsvejen gennem Djævlekrog og anlæg af en stor rundkørsel i 1990'erne på Københavnsvej fået et langt mere moderne urbant/industrielt præg. På Iselingen Gods er der gennem de seneste år også sket store udbygninger i form af etablering af et stort godshotel for korn inden udskibning fra Vordingborg Havn.

RUMLIGE VISUELLE FORHOLD



'Godslandskabets marker og skove med de gennemgående færdselsårer har en enkel og relativt stor skala. Det dyrkede landskab opleves som åbent med veldefinerede, markante rumlige afgrænsninger i form af skovbryn til fredskov og forholdsvis grønne byrande mod parcelhusområder. Læhegn over de bølgede marker danner pga det bølgede terræn med store højdeforskellev ikke lukkede rum, men er blot med til at understrege terrænformerne. Langs overordnede veje understreger vejtræer vejenes forløb og danner forgrund for vide udsigter. Inde i skovene er der en lukket, rumlig afgrænsning, hvor der opleves en intim, sakral stemning under de højstammede bøge.

Det 200 år gamle godslandskab er stadig en dominerende struktur, som byudvikling og infrastrukturudviklingen har måttet føje sig efter. Landskabet opleves pga. den dybe tidshorisont, f.eks. med gamle træer og massive skovbryn, en uforanderlighed over århundreder, som roligt, men langs Nyraadsvej, Københavnsvej og Mønvej påvirkes oplevelsen af den altid travle bil- og lastbiltrafik.

Området omkring Iselingen Gods har gennem de seneste år gennemgået en stor rumlig-visuel forandring. Fra at ligge "med ryggen til" Iselingskoven og åbne sig ud mod Københavnsvej og det åbne, mod vest faldende gods-landbrugslandskab/militære øvelsesterræn, ligger godsets bygninger nu i takt med at byen er rykket tættere på, skærmet og indelukket bag tætte, 3-rækkede løvtræslæghegn, der bl.a. er etableret med det formål at skærme for indkig til de store nye lagerhaller op ad skoven. Den oprindelige sammenhæng mellem godsets bygninger, Københavnsvej og landskabet er dermed udvisket, ligesom vejtræernes markering af Københavnsvej forløb sløres af den tætte beplantning langs vejen.



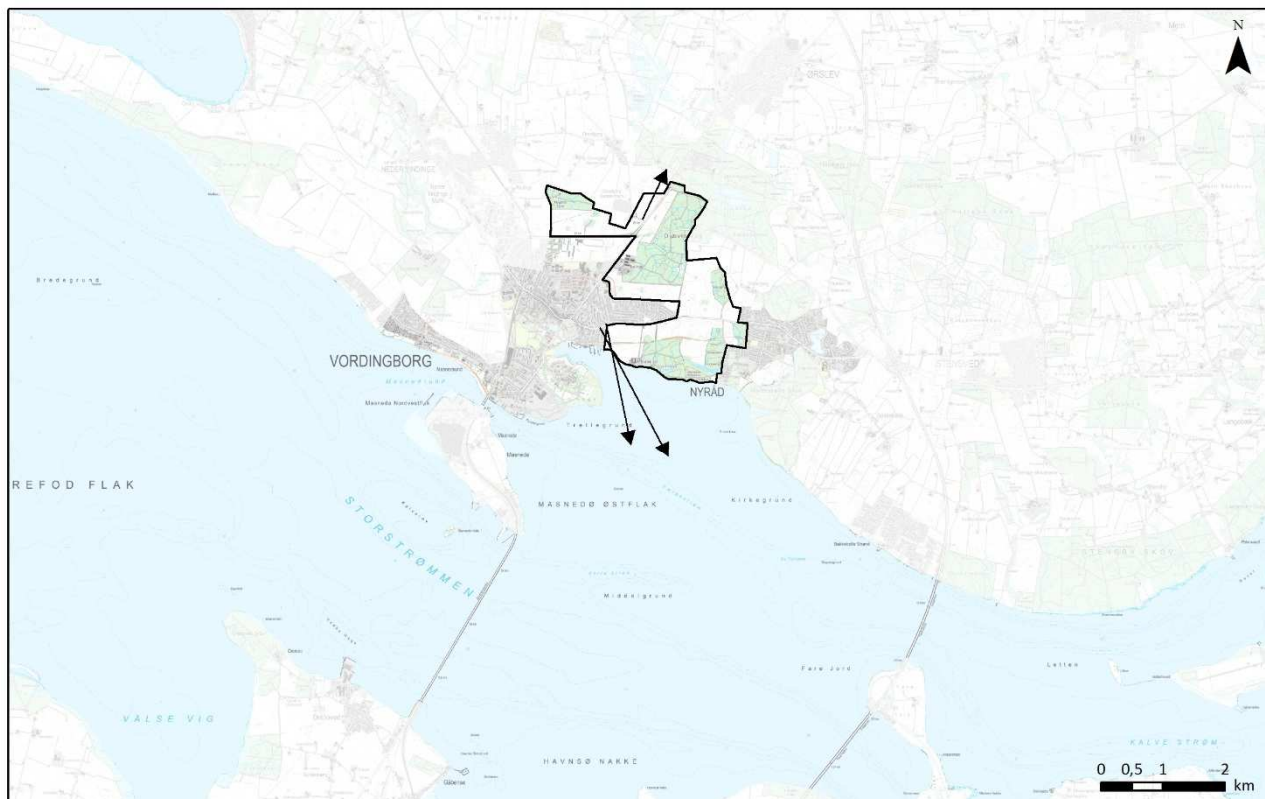
Københavnsvej mod Vordingborg. Iselingen Gods ligger th bag den skærmende beplantning.

Grænsen mellem by og land syd for Iselingen er også ændret markant indenfor de seneste år; fra at være åben er der nu etableret en 450 meter lang og flere meter høj jordvold omkring byens nye idrætsanlæg. Det er tanken, at den skovtilplantede vold med tiden skal få udtryk af de for området så karakteristiske skovbryn så området umiddelbart syd for Iselingen stadig vil kunne illudere oplevelsen af et uberørt godslandskab.



Volden omkring Vordingborgs nye vandhus set fra Iselingen

VISUELLE SAMMENHÆNGE



—▶ Visuelle sammenhænge

Visuelle relationer til naboområder og sammenhænge i kystlandskabet

Fra den højtliggende del af Nyraadsvej er der en smuk udsigt mod Gåsetårnet og Vordingborg By med røde tegltage, og henover byen ses toppene på Vesthavens siloer og Storstrømmens vande i det fjerne.



Udsigt mod Vordingborg By fra Nyraadsvej.



Den beskyttede vig ved Nordhavn. Udsigt til Oringepynten og Falster.

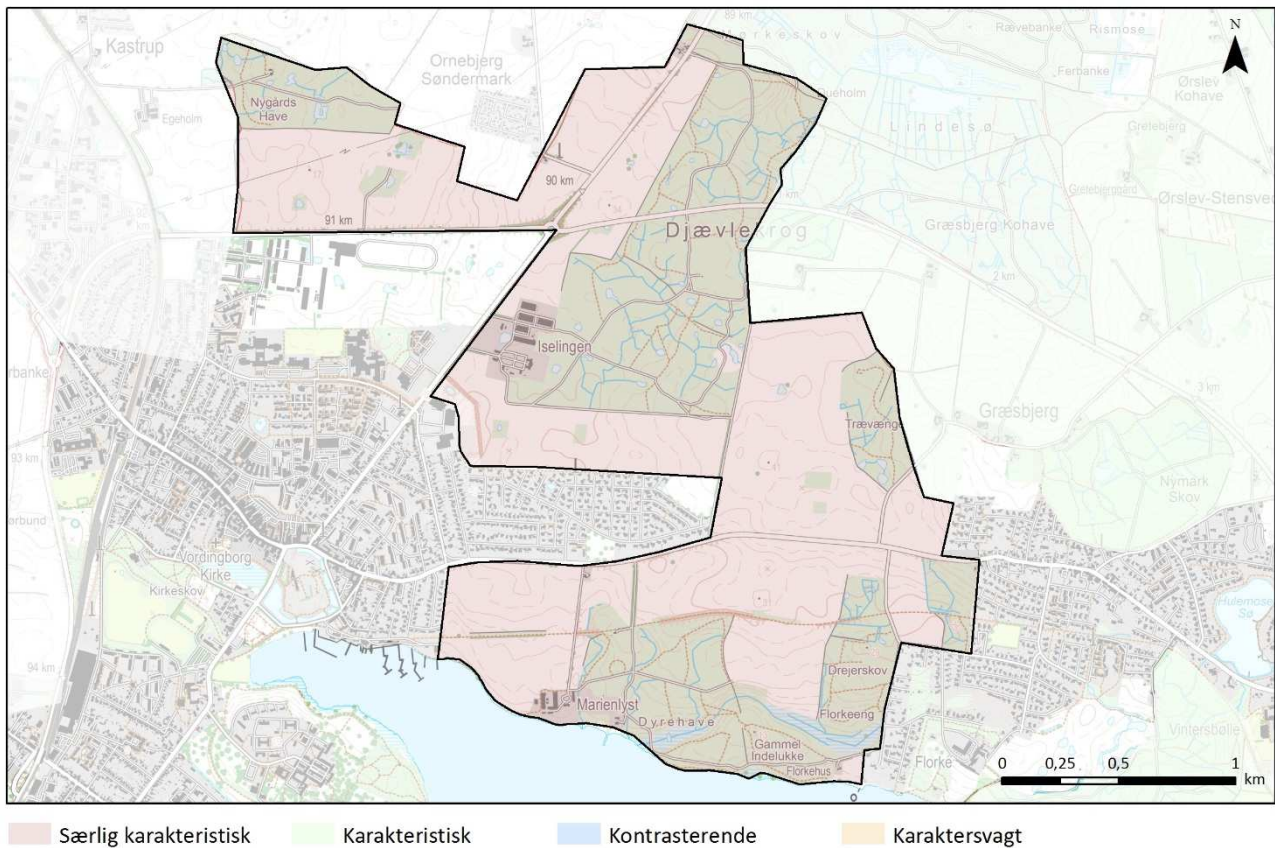
Langs kyststrækningen ved Marienlyst er der en fin kontakt til Oringepynten og hospitalsbygningerne over ca. 350 m – ca. 2 km vand. Den meget lavvandede Trellegrund ud for Oringepynten danner rolig forgrund for udsigten over Storstrømmen til Nordfalsters Skovklædte kyster i det fjerne.

Mod øst kig helt til Farøbroerne, hvor lastbiltrafik visuelt forstyrrer det ellers rolige og idylliske kystlandskabsbillede.

Skov og terræn danner visuel barriere mod de tilstødende landskabskarakterområder, der først åbner sig op på den anden side af bakkerne og/eller skoven og dermed bl.a. adskiller sig fra det bynære godslandskab ved deres terræn og orientering.

VURDERING

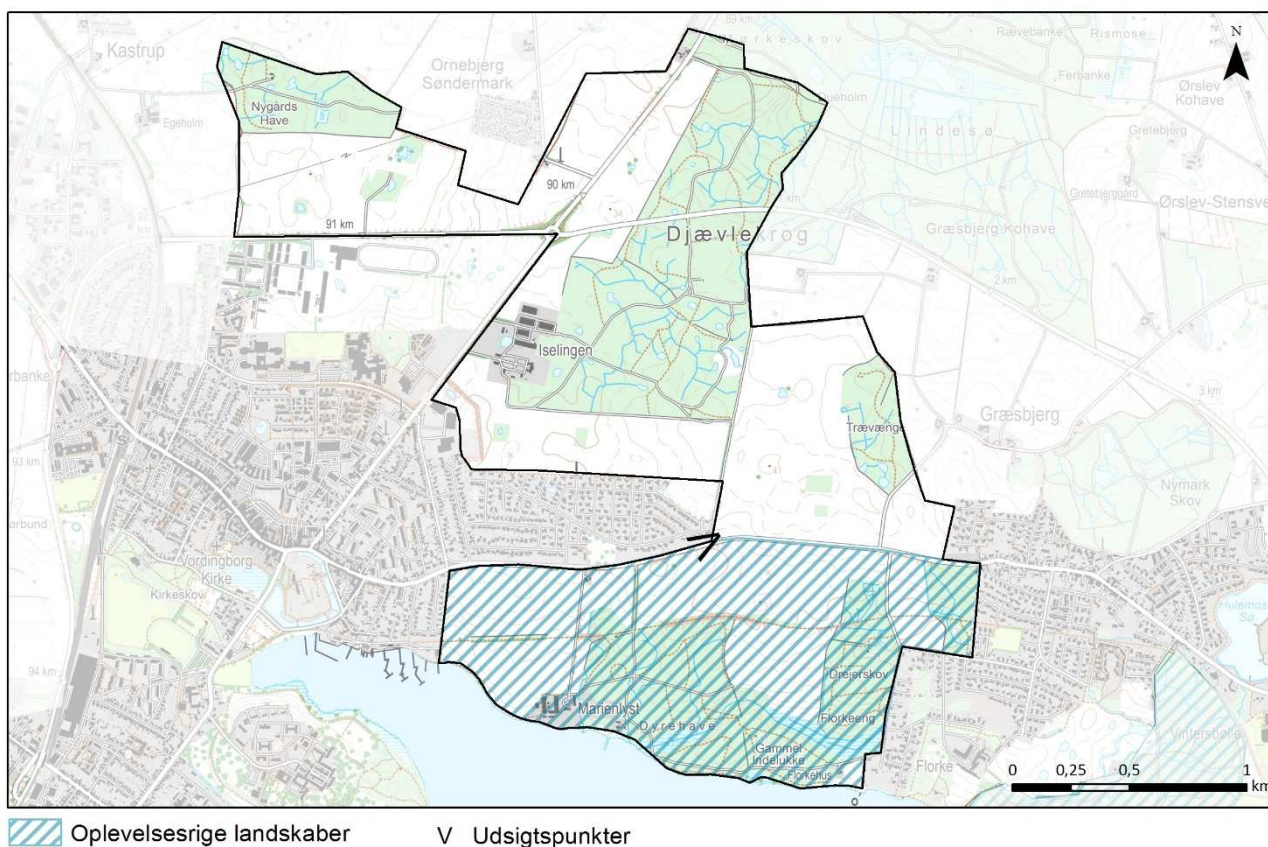
KARAKTERSTYRKE



Særlig karakteristiske landskaber

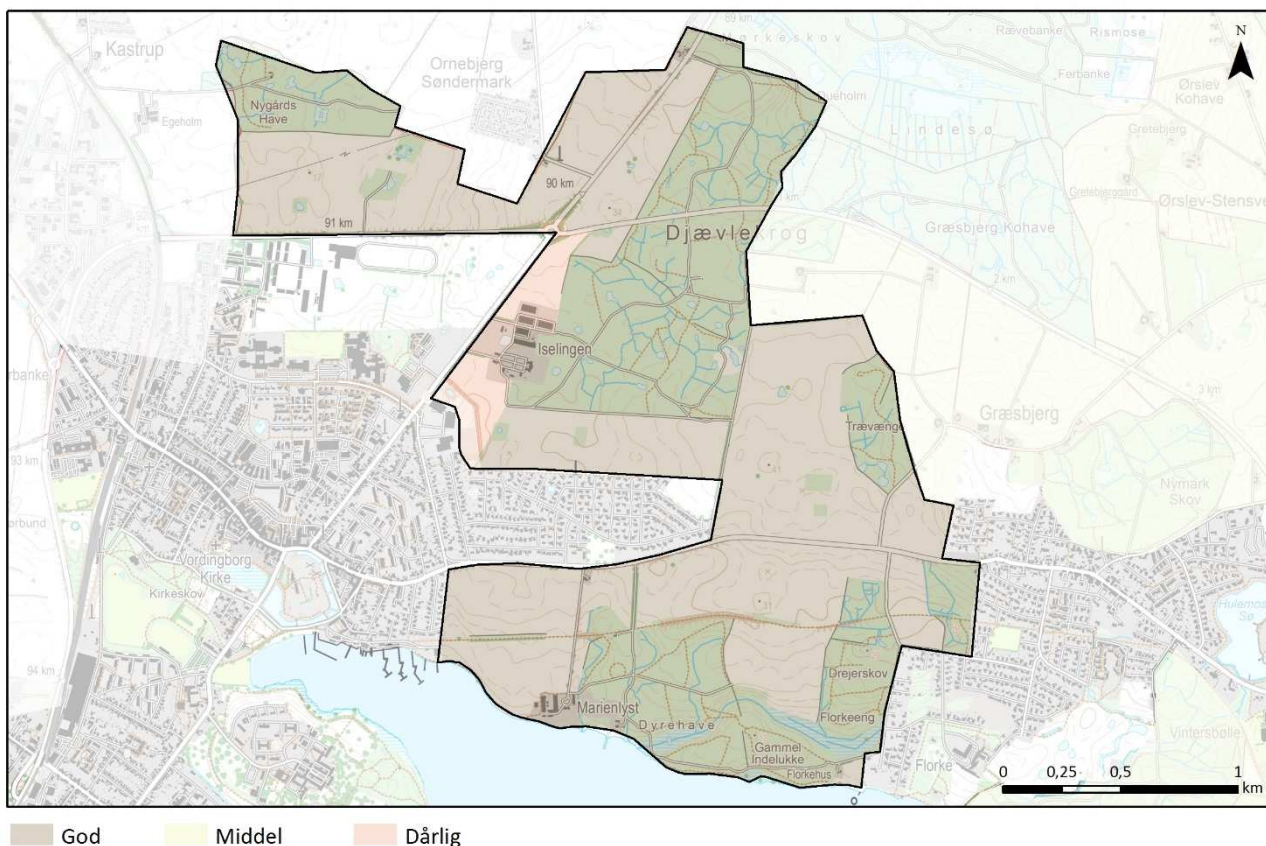
Landskabskarakterens styrke er Særligt karakteristisk da de bærende landskabs- og kulturspor i form af godsernes mere end 200 år gamle masterplan for et moderne land- og skovbrug samt karaktergivende enkeltelementer stadig er intakte.

OPLEVELSESRIGE LANDSKABER OG UDSIGTER



Området omkring Marienlyst, mellem Nyråd og Vordingborg, syd for Nyraadsvej er særligt oplevelsesrigt. Godslandskabet er her – måske pga. fredning fra 1960-erne – særdeles velbevaret, og fra veje og stier i området kan både den varierede natur, åben land og skov, mangfoldig flora og fauna samt udsigterne over Storstrømmen opleves. Her er mulighed for "hurtige solnedgange" ved den daglige færdsel mellem by og bolig eller for fordybelse i de forskellige naturtyper og den store artsrigdom for selv de mest entusiastiske naturelskere.

TILSTAND



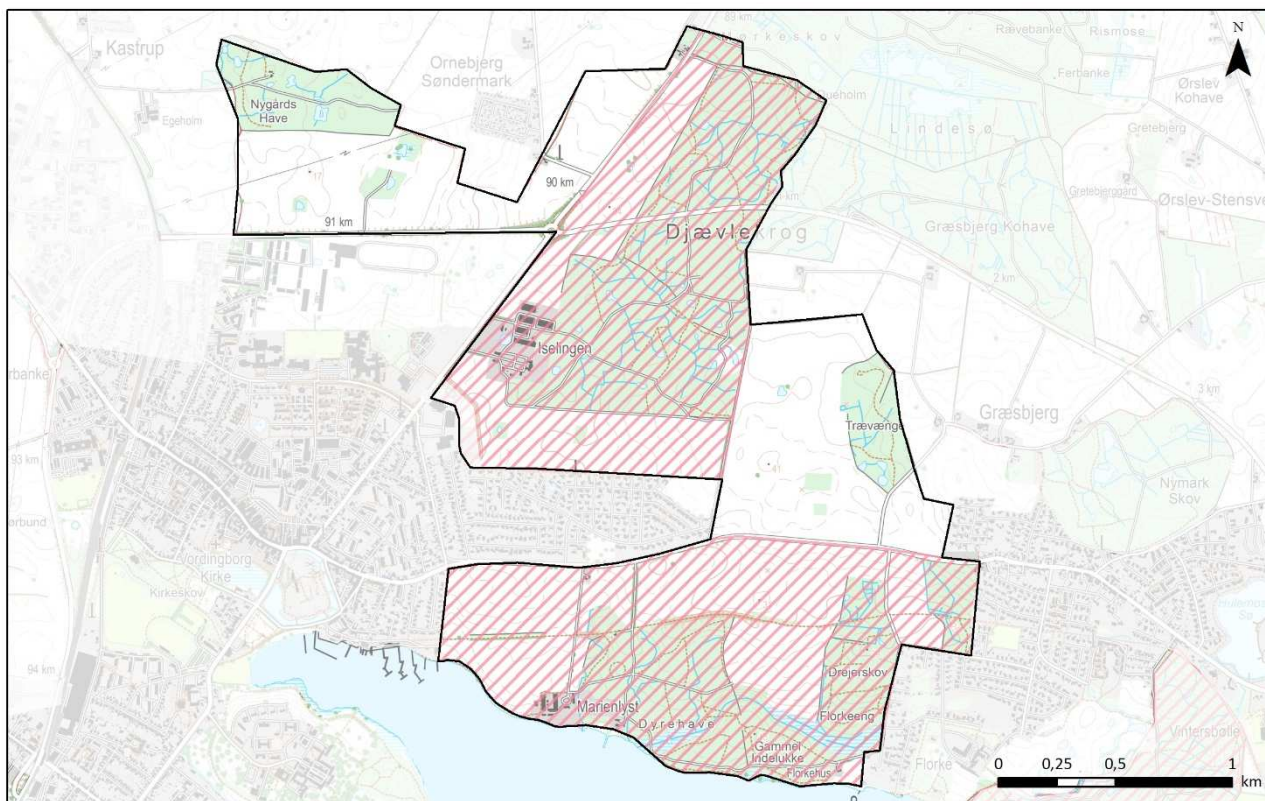
God tilstand

Landskabskarakterområdets tilstand er god. Dele af området (kystlandskab ved Marienlyst) er landskabsfredet og skovene fredskovspligtige og områdets herlighedsværdier er almenkendte.

Dårlig tilstand

Vest for Iselingen skov og gods er tilstanden dog vurderet som dårlig, idet indkig til skovbryn, bygninger og allé og dermed godsets sammenhæng med det omkringliggende landskab stort set er forsvundet. Infrastruktur anlæg og byudvikling presser sig voldsomt på, godsets drift har fået mere industriel karakter, og langs omfarts- og indfaldsvej er plantet skærmende, 3-rækkede læhegn omkring avlsbygningerne og mod byen etableret en kæmpe jordvold.

SÅRBARHED



 Særlig sårbare landskaber

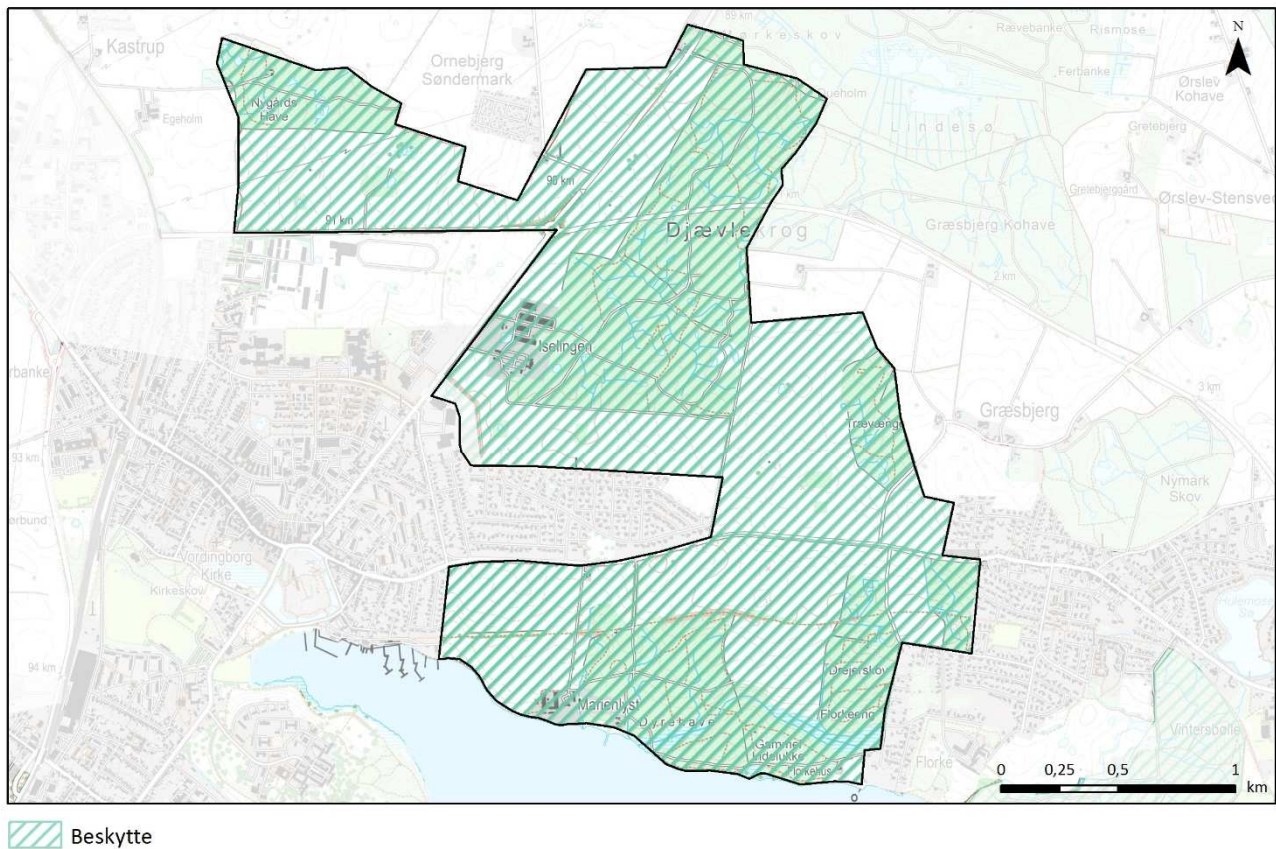
Områdets sårbarhed er middel. Godsernes 200 år gamle "masterplan" for land- og skovbrug er stærk. Det bynære godslandskab er primært truet af yderligere by- og erhvervsudvikling, der indtager stadig mere af godsernes landbrugsjord, men også opgivelse af landbrugsdriften eller yderligere tilplantning med skov kan være en trussel mod godslandskabet, hvis primære styrke består i et veldrevet, moderne land- og skovbrug med veldefinerede grænser mellem ager og skov samt markante hovedbygninger, tydeligt forankret i landskabet og skabt til at imponere. Fritstående træer (gamle ege) er trods fredning truet af intensiv, moderne landbrugsdrift og læhegn på diger af sammenlægning af marker.



Djævle Krogs markante skovrand langs Københavnsvej nord for Vordingborg By.

ANBEFALINGER

STRATEGISK MÅL



Beskytte

Landskaber, hvor der bør lægges særlig vægt på at understøtte og bevare de bærende karaktertræk, landskabet har i dag. Yderligere fokus på at beskyttelse udsigter og relationer i kystlandskabet.