

Geimhreadh 2021



Dréachtphlean Réigiúnach um Acmhainní Uisce – An tOirthear agus an Lár Tíre

Aguisin 5 Limistéar Staidéir 5 Tuarascáil Theicniúil



Tionscadal Éireann
Project Ireland
2040

Séanadh Sonraí: Úsáidtear na sonraí is fearr a bhí ar fáil agus é seo á scríobh. D'fhéadfadh sé go ndearnadh roinnt foinsí a nuashonrú idir an dá linn. Ós rud é go bhfuil sonraí a bhaineann le réamhaisnéisí agus treochtaí daonra bunaithe ar fhaisnéis arna bailiú roimh Phaindéim Covid-19, úsáidfeadh monatóireacht agus aiseolas chun nuashonruithe ar bith a ghabháil. Beidh an Plean Náisiúnta um Acmhainní Uisce ag teacht le nuashonruithe ábhartha sa bheartas is infheidhme freisin.

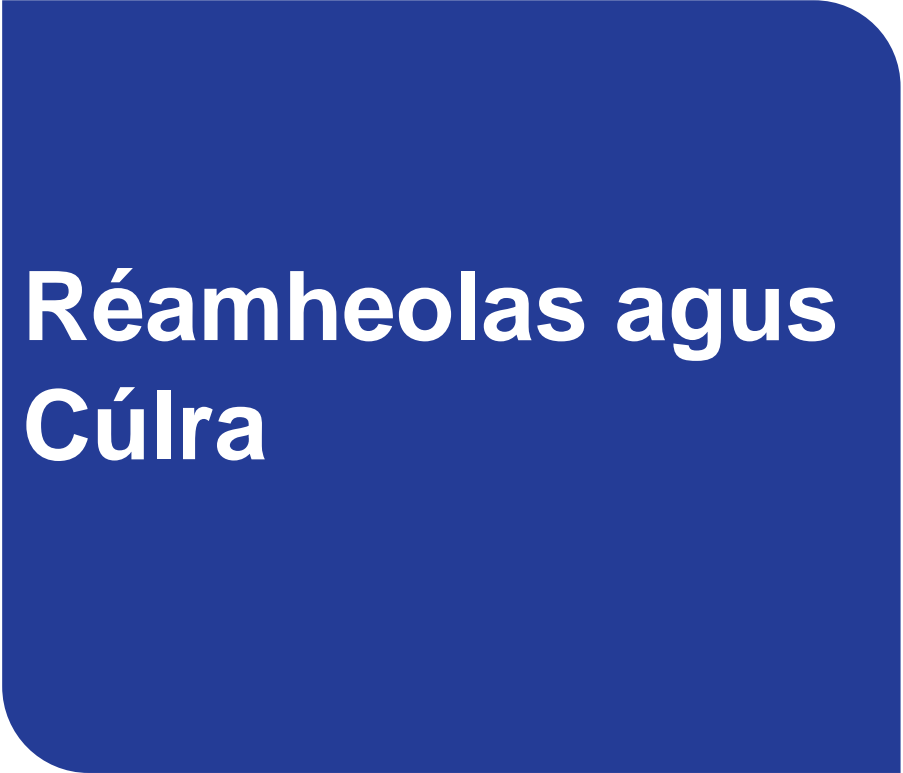
Corpraíodh sonraí bonnlíne a chuimsítear sa dréachtphlean PRAU-OLT ó go leor foinsí lena n-áirítear ach gan a bheith teoranta dóibh; an Creat Náisiúnta Pleanála, an Phríomh-Oifig Staidrimh, Straitéisí Réigiúnacha Spáis agus Eacnamaíocha, tacair shonraí na nÚdarás Áitiúil, tacair shonraí an Tionóil Réigiúnaigh agus tacair shonraí Uisce Éireann. Tabharfar eolas faoi na foinsí sonraí sna codanna ábhartha den dréachtphlean PRAU-OLT. Roghnaíodh 2019 mar an bhonnbhliain chun ailíniú le tréimhse phleanála (2019-2025) an PNAU. Cóipcheart © Suirbhéireacht Ordanáis Éireann. Uimhir cheadúnais EN 0094521.

Clár Ábhar

1	Réamhrá – Limistéar Staidéir 5	1
1.1	Achoimre ar ár Modheolaíocht um Measúnú Roghanna	1
1.2	Réamhrá ar an Limistéar Staidéir.....	3
2	An Limistéar Staidéir a Scóipeáil	5
2.1	Cáilíocht Uisce.....	5
2.2	Cainníocht Uisce – Cothromaíocht idir Soláthar agus Éileamh	9
2.3	Iontaofacht an tSoláthair Uisce	14
2.4	Inbhuanaitheacht an tSoláthair Uisce.....	16
2.5	Achoimre ar Riachtanais an Chreasa Acmhainní Uisce	18
3	Cineálacha Réitigh arna mbreithniú i Limistéar Staidéir 5.....	21
3.1	Ligean a Laghdú.....	21
3.2	Caomhnú Uisce	22
3.3	Soláthair Níos Cliste	22
4	Forbairt Rogha do Limistéar Staidéir 5	24
4.1	Liosta de Roghanna Neamhshrianta a Fhorbairt.....	24
4.2	Garbhscagadh	26
4.3	Mionscagadh	28
4.4	Achoimre ar Mheasúnú Roghanna.....	29
5	Cineálacha Cur Chuige a Fhorbairt	32
5.1	Cineálacha Cur Chuige a Fhorbairt.....	32
5.2	Próiseas um Fhorbairt Chur Chuige Roghnaithe le haghaidh Limistéar Staidéir 5	35
5.3	Achoimre ar Chur Chuige Roghnaithe don Limistéar Staidéir	50
6	Réitigh Eatramhacha.....	55
7	Cur Chuige Roghnaithe – Anailís ar Íogaireacht.....	58
8	Achoimre ar Limistéar Staidéir 5.....	62
	Iarscríbhinn A Limistéar Staidéir 5 Ionaid Chóireála Uisce.....	63
	Iarscríbhinn B Achoimre ar Chlár Diúltaithe Limistéar Staidéir 5.....	64



1



Réamheolas agus Cúlra

1 Réamhrá – Limistéar Staidéir 5

Is í seo an Tuarascáil Theicniúil le haghaidh Limistéar Staidéir 5 a chuireann an Mhodheolaíocht um Measúnú Roghanna i bhfeidhm, mar atá leagtha amach sa Chreatphlean Náisiúnta um Acmhainní Uisce (PNAU CP), ar a ndearna údair na Tuarascála Teicniúla seo athbhreithniú ar an leagan deiridh de sular tugadh an Tuarascáil Theicniúil chun críche. Ba cheart an doiciméad seo a athbhreithniú i gcomhar leis an gCreatphlean PNAU agus an Dréachtphlean Réigiúnach um Acmhainní Uisce Réigiúnach – an tOirthear agus an Lár Tíre (dréachtphlean PNAU-OLT), ina mínítear na príomhchoincheapa agus an phríomhthéarmaeolaíocht a úsáidtear ar fud na tuarascála.

Cuimsítear sa Limistéar Staidéir seo 10 gcrios acmhainní uisce atá lonnaithe i gContae na hIarmhí, Ros Comáin, Uíbh Fhailí agus na Gaillimhe. Cuimsítear sa Tuarascáil Theicniúil seo:

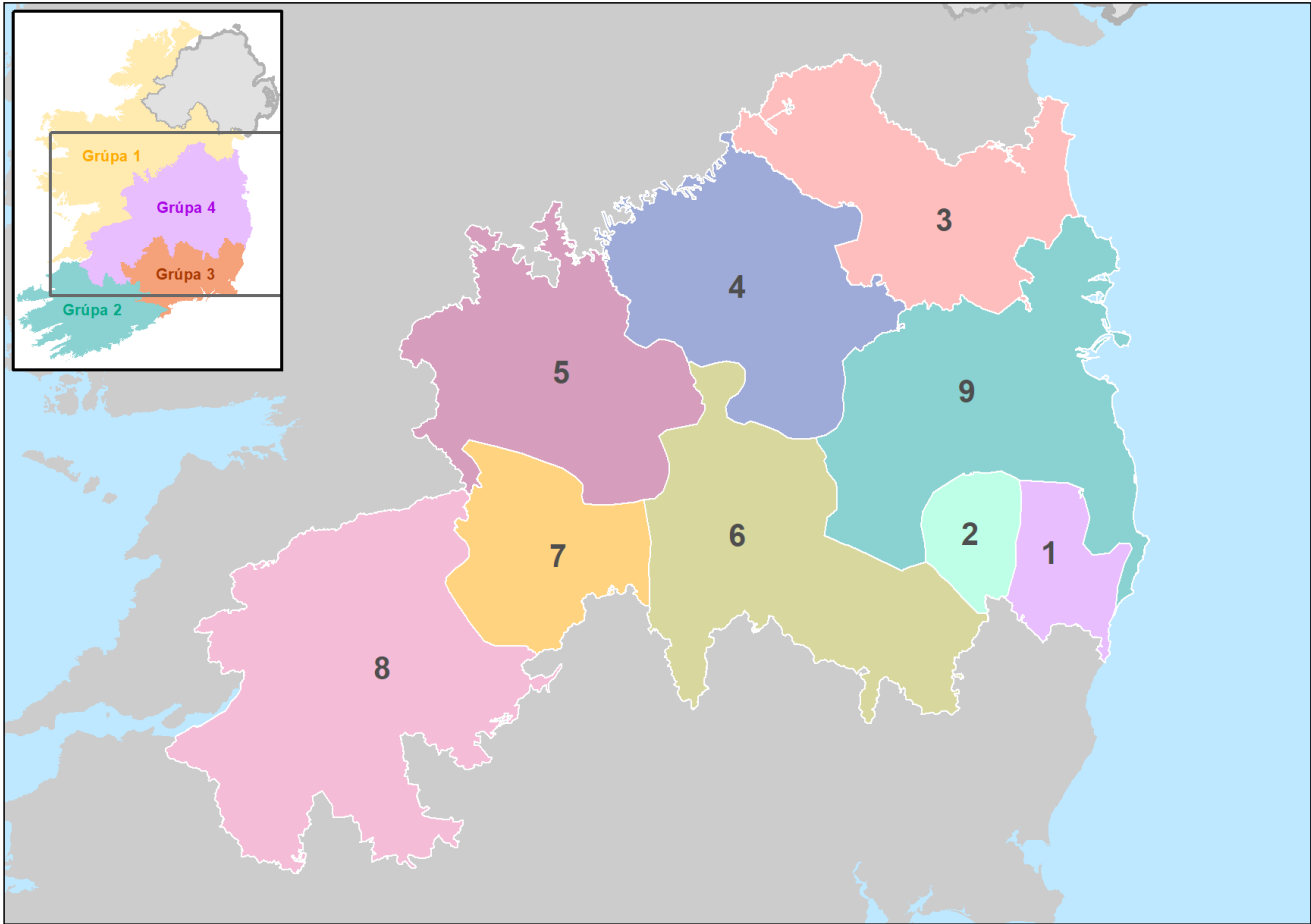
- An achoimre ar Riachtanas Aitheanta sa Limistéar Staidéir lena n-áirítear Cáilíocht, Cainníocht, Iontaofacht agus Inbhuanaitheacht;
- Roghanna arna mbreithniú sa Limistéar Staidéir;
- An raon cur chuige chun Riachtanas Aitheanta a réiteach;
- Forbairt Cuir Chuige Tosaíochta Imlíne don Limistéar Staidéir; agus
- Inoiriúnaitheacht ár gCuir Chuige Tosaíochta.

Cuireann an Cur Chuige Roghnaithe don Limistéar Staidéir seo leis an gCur Chuige Roghnaithe atá sonraithe sa dréachtphlean PRAU-OLT.

1.1 Achoimre ar ár Modheolaíocht um Measúnú Roghanna

I gCaibidil 8 den Chreatphlean, rinneamar cur síos ar an Modheolaíocht um Measúnú Roghanna a úsáidfear chun clár náisiúnta de réitigh bheartaithe a fhorbairt dár soláthairtí uisce go léir. Is é is cuspóir leis na réitigh sin na riachtanais a sainaithníodh a réiteach trí Chothromaíocht idir Soláthar agus Éileamh (CSÉ), Cáilíocht Uisce, Measúnuithe Iontaofachta agus Inbhuanaitheachta . Pléifear na riachtanais sin go mion sa tuarascáil seo. Sa dréacht-Phlean Réigiúnach um Acmhainní Uisce - an tOirthear agus Lár Tíre (PRAU-OLT), cuirimid an mhodheolaíocht seo i bhfeidhm ar Réigiún an Oirthir agus an Lár Tíre a thaispeántar i bhFíor 1.1.

Mar a leagtar amach i gCuid 1.9.4 den Chreatphlean, tá na teorainneacha réigiúnacha sainithe chun críche an Plean Náisiúnta um Acmhainní Uisce a sholáthar. Mar Phlean Náisiúnta d'fhéadfadh sé go mbreithneofaí foinsí lasmuigh den réigiún soláthair chun freastal ar riachtanas laistigh de réigiún ar leith.



Fíor 1.1: Forbhreathnú ar Limistéir Staidéir i Réigiún an Oirthir agus an Láir Tíre

Baineann an Tuarascáil Theicniúil seo le Limistéar Staidéir 5 (LS5), ina gcuimsítear 10 chrios um acmhainní uisce (CAUnna). Laistigh den Limistéar Staidéir seo, rinneadh an Cur Chuige Roghnaithe a fhorbairt agus an próiseas á leanúint atá léirithe in Fíor 1.2: .

Sa doiciméad seo déantar cóid Rogha a lipéadú ag úsáid an choinbhinsiúin ainmniúcháin a leanas: LSX-00X

- Tagraíonn LSX don Limistéar Staidéir ina bhfuil an rogha suite;
- Tagraíonn 00X don uimhir rogha aonair;
- Baineann tagairtí ar bith do TG4 le Réigiún an Oirthir agus an Láir Tíre (Grúpa Réigiúnach 4).

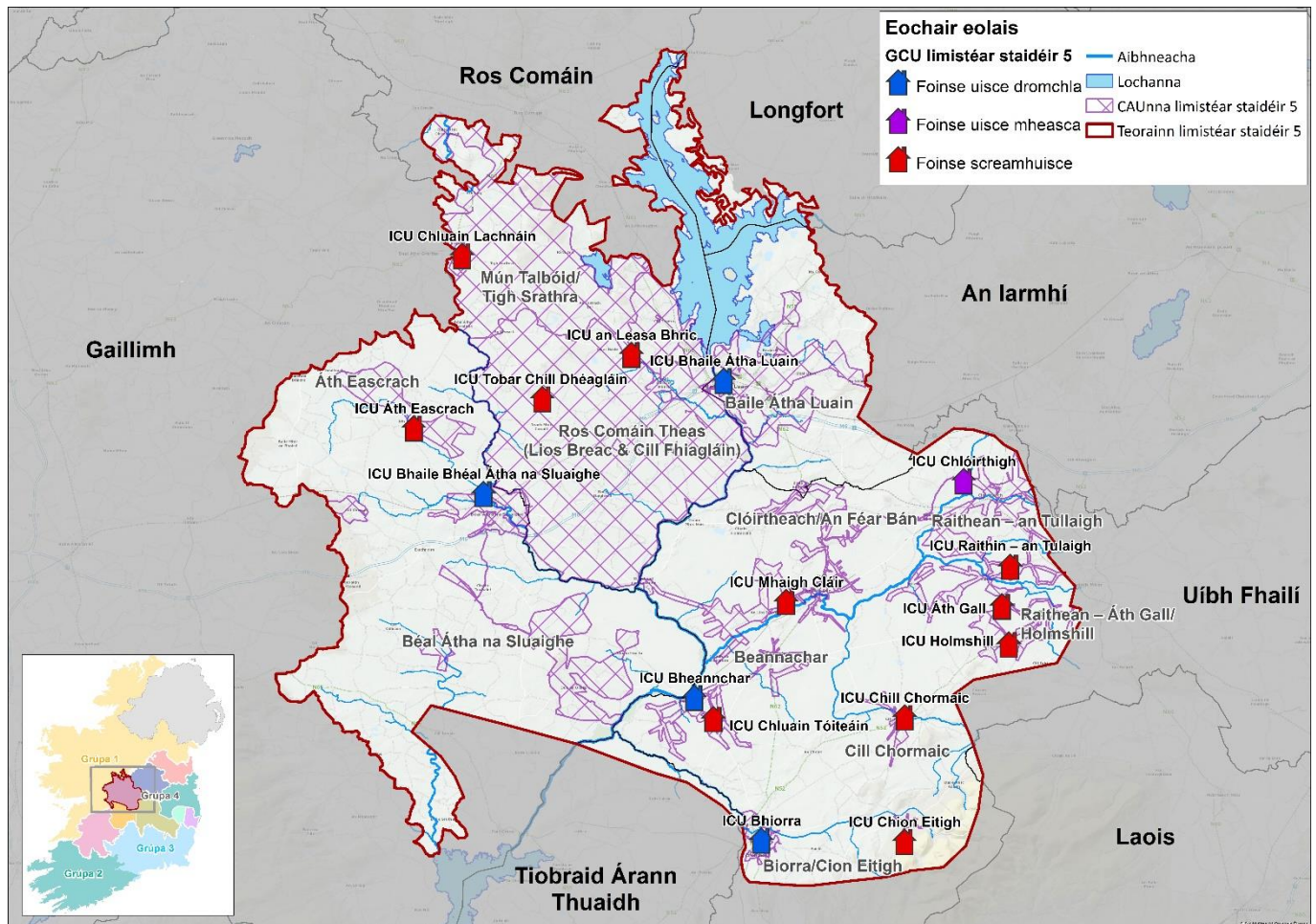
Ba cheart a thabhairt faoi deara go bhfuil measúnachtaí agus cuir chuige agus réitigh tosaíochta ar leibhéal an phlean ag an gcéim seo. Déantar athbhreithniú breise ar thionchair timpeallachta agus ar chostáil tionscadal ar leibhéal an tionscadail. Ní thugtar aon toiliú reachtúil ná toiliú cistiúcháin trí aon rogha trí chuimsiú sa Dréachtphlean PNAU (Plean Réigiúnach um Acmhainní Uisce). I gcás aon tionscadal a chuirfead ar aghaidh agus an phlean seo á úsáid beidh gá le measúnachtaí timpeallachta aonair, lena n-áirítear Measúnacht Tionchair Timpeallachta agus Measúnacht Chuí (de réir mar is gá), mar thacaíocht d'iarratais phleanála (i gcás go bhfuil cead phleanála ag teastáil do thionscadal) nó mar thacaíocht d'iarratais ar cheadúnú (mar shampla, le haghaidh astarraingtí nua). Beidh iarratais ar bith dá leithéid faoi réir comhairliúchán poiblí chomh maith.



Fíor 1.2: Próiseas na Modheolaíochta um Measúnú Roghanna

1.2 Réamhrá ar an Limistéir Staidéir

Cuimsítear i LS5 10 CAU a fhreastalaíonn ar dhaoine de thart ar 72,140 trí thart ar 1,123 chiliméadar de líonra dáileacháin. Tá achoimre ar an Limistéir Staidéir i bhFíor 1.3 agus Tábla 1.1. Is é an baile is mó sa Limistéir Staidéir seo ná Baile Átha Luain. Limistéir eile ardéilimh sa Limistéir Staidéir atá i Scéim Soláthair Uisce Réigiúnach Ros Comáin Theas, Béal Átha na Sluaighe, Biorra, Raithean agus Clóirtheach/An Féar Bán.



Fíor 1.3 - Limistéar Staidéir 5 - MBÁC

Tá na foinsí uisce déanta suas de 7 bhfoinse uisce dromchla agus 12 astarraingt screamhuisce i LS5.

Tá LS5 go hiomlán laistigh de theorainneacha abhantrach na Sionainne, agus na CAUanna roinnte idir abhantracha na Sionainne Uachtair agus Íochtair. Tá dobharlach Loch Rí suite ar phríomhchainéal na Sionainne, ó thuaidh ón Limistéar Staidéir. Téann na craobh-aibhneacha móra, is iad sin ná an tSuca, an Brosnach agus an Brosnach Beag, le príomhabhainn na Sionainne níos faide síos an abhainn. Astarraingíonn CAU Bhaile Átha Luain agus Bheannachar ó phríomhchaineál na Sionainne, ag Loch Rí agus níos faide síos an abhainn, faoi seach. In iarthar an Limistéar Staidéir, astarraingíonn CAU Bhéal Átha na Sluaighe ón tSuca agus ó Bhun Abhann (craobh-abhainn na Suca). Sa deisceart, astarraingíonn CAU Bhiorra/Chionn Eitigh ón gCamchuairt (craobh-abhainn an Bhrosnaigh Bhig) agus ó Shruthán Ghleann na Feille (craobh-abhainn na Camchuaire). San oirthear, astarraingíonn CAU an Chlóirthigh/an Fhéir Bháin ó Abhainn Rúscáí (craobh-abhainn an Bhrosnaigh). Tá formhór na bhfoinsí uisce dromchla i LS5 laistigh de limistéir shainithe, lena n-áirítear LChS Chalaí na Sionainne, LCHs/LCS Loch Rí, LCS Chalaí na Suca, LCS Chalaí Lár na Sionainne, agus LCS Chalaí an Bhrosnaigh Bhig.

Soláthairtí screamhuisce atá i ngach CAU eile. Tá Contae Uíbh Fhailí mar chuid d'Ísealchríocha Láir na hÉireann, limistéar ina bhfuil topagrafaíocht íseal rollach le talamh ard ag Sliabh Bhladhma. Tá buncharraig ar dhromchla nó gar don dromchla ar na gnéithe topagrafacha arda. Tá an chuid is mó den bhuncharraig i gContae Uíbh Fhailí clúdaithe le dríodair agus fo-ithreacha ceathartha a chuimsíonn na gnéithe topagrafacha neamhrialta sna hÍsealchríocha mar ghaineamh eiscir, droma gairbhéil agus portaigh ardaithe. Léiríonn tírdhreach Chontae Ros Comáin an aolchloch agus na sceallaí carstacha carbónmhara atá faoina bhun go forelathan, agus cuid mhór díobh nocht mar lomán. Tá an carst seo

ata ina uiscíoch atá tábhachtach go réigiúnach timpeall na mbailte Béal Átha na Sluaighe, Baile Átha Luain agus Tulach Mhór.

Bainistíonn Uisce Éireann 12 fhoinsé screamhuisce ar an iomlán sa réigiún, agus é ag astarraingt idir $30\text{m}^3/\text{l}$ go $5,000\text{m}^3/\text{l}$. Léiríonn na méideanna níos airde ná haolchlocha carstacha agus a n-ardstóráil agus a dtarchurthacht.

Soláthraítear i dTábla 1.1 chomh maith forléargas ar an mbaol go dteipfidh air i gcoinne na gcritéar Cáilíochta, Cainníochta, Iontaofachta, Inbhuanaitheachta Féideartha. Tugtar miondealú eile ar na scóir sin i gCuid 2.

Tábla 1.1: Forbhreathnú ar LS5

Uíbh Fhailí / Ros Comáin	Daonra Iomlán	71,940	Fad Iomlán Líonra (km)	1,123	Líon na gCriosanna Acmhainní Uisce	10	
Contaetha sa Limistéar Staidéir	Gaillimh, Uíbh Fhailí, Ros Comáin, An Iarmhí						
Príomhlonnaíochtaí	Baile Átha Luain, Tulach Mhór, Béal Átha na Sluaighe, Ros Comáin, Biorra, Clóirtheach, An Féar Bán, An Muclach, Beannachar, An Clochán, Áth Liag, Áth Eascrach, Cionn Eitigh						
An Líon Foinsí Uisce	19	Foinsí Uisce Dromchla	7	Foinsí Screamhuisce	12		
Ionad Cóireála Uisce	Foinse	Daonra	Acmhainn ICU (m ³ /l)	Cáilíocht	Cainníocht	Iontaofacht	Inbhuanaitheacht Fhéideartha
ICU Bhaile Átha Luain	An tSionainn	22,477	13,500	●	●	●	●
ICU an Leasa Bhric	Screamhuisce	7,010	4,000	●	●	●	●
ICU Killeglan Springs	Tobar	6,910	5,000	●	●	●	●
ICU Chluain Lachnáin	Tobar	3,711	3,200	●	●	●	●
ICU Raithin - na Tulaí	Screamhuisce	856	600	●	●	●	●
ICU Raithin -Loch Toirc	Screamhuisce	2,828	600	●	●	●	●
ICU Áth Gall	Screamhuisce		2,200	●	●	●	●
ICU Mhaigh Cláir	Screamhuisce	1,058	150	●	●	●	●

Uíbh Fhailí / Ros Comáin	Daonra Iomlán	71,940	Fad Iomlán Líonra (km)	1,123	Líon na gCriosanna Acmhainní Uisce		10
ICU Clóirtheach	Abhainn Rúscaí & TP	7,607	5,000	●	●	●	●
ICU Cionn Eitigh	Screamhuisce	447	300	●	●	●	●
ICU Biorra	Abhainn na Camchuarite & Abhainn Chionn Eitigh	5,294	2,500	●	●	●	●
ICU Chill Chormaic	Screamhuisce	1,186	600	●	●	●	●
ICU Chluain Tóiteáin	Screamhuisce	3,492	1,000	●	●	●	●
ICU Bheannchar	An tSionainn		2,500	●	●	●	●
ICU Bhaile Bhéal Átha na Sluaighe	Bun Abhainn agus an tSuca	8,291	4,750	●	●	●	●
ICU Áth Eascrach	Tobar	770	1,600	●	●	●	●

Scór	Measúnú ar Chaighdeán Sócmhainní Uisce Éireann
●	Riosca Íseal
●	Riosca Measartha
●	
●	Riosca Ard



2

An Limistéar Staidéir a Scóipeáil

2 An Limistéar Staidéir a Scóipeáil

Sa chaibidil seo déanaimid achoimre ar na fadhbanna reatha agus amach anseo le soláthairtí uisce i Limistéar Staidéir 5, ó thaobh cháilíocht, chainníocht, iontaofacht agus inbhuanaitheacht an uisce.

Chun na fadhbanna agus an riachtanas comhfhreagrach leis na soláthairtí uisce sa Limistéar Staidéir seo a aithint, agus chun bonn eolais a chur faoi nádúr, scála agus scóip na réiteach nach mór dúinn a bhreithniú chun freastal orthu, rinne muid measúnú ar:

- **Cáilíocht an uisce** ar féidir linn a sholáthar;
- **Cainníocht an uisce** ar féidir linn a sholáthar;
- **Iontaofacht** ár gcuid soláthairtí reatha; agus
- Faisnéis bhreise a mbíonn tionchar aici ar **inbhuanaitheacht** ár gcuid foinsí nó ár mbonneagar.

2.1 Cáilíocht Uisce

Déanaimid measúnú ar riachtanais infheistíochta cháilíocht uisce ár soláthairtí uisce trí fheidhmíocht ár sócmhainní a mheas i gcoinne na mbacainní atá leagtha amach i gCaibidil 5 den Chreatphlean. Mar a léirítear i gCaibidil 5 den Chreatphlean, tá tacair shonraí atá láidir ón taobh eolaíoch de á bhforbairt ag Uisce Éireann lena n-úsáid chun riosca a shainathint. Baineann Uisce Éireann úsáid as ‘Anailís ar Chineál agus ar Éifeachtaí Teipeanna’. Is cur chuige seanbhunaithe céim ar chéim é sin le haghaidh na cineálacha teipe uile a d’fhéadfadh a bheith ina gcúis le heachtra ghuaiseach a shainathint. A luaithe a bheidh sé sainaitheanta, déanaimid an riosca a mheasúnú in aghaidh na rialuithe (Bacainní) atá i bhfeidhm againn cheana ar mhaithe le cosaint foinsí laistigh dár n-ionaid chóireála uisce agus dár ngréasáin. Sa phróiseas Measúnaithe ar Bhacainní, tarraingítear aird ar na cásanna ina bhfuil easnamh ar na rialuithe sin, nó a bhféadfadh easnamh a bheith iontu amach anseo, nó ar ghnéithe den phróiseas cóireála.

Tomhsaire inmheánach atá sna bacainní seo agus tugtar achoimre ar na measúnachtaí deisce tosaigh ar fheidhmíocht na mbacainní le haghaidh LS5 i dTábla 2.1

Tábla 2.1: Cáilíocht: Scóir Teorann

Cáilíocht: Scóir Teorann				
Ionaid Chóireála Uisce	Teorainn 1: Baictéir & Víreas	Teorainn 2.1: Iarmhairt clóirín a choimeád sa Líonra	Teorainn 3 Poitéinseal Protozoa (Crypto) Sócmhainne	Príomhtháscaire THM Bhacainn 6b
ICU Bhaile Átha Luain	●	●	●	●
ICU an Leasa Bhric	●	●	●	●
ICU Killeglan Springs	●	●	●	●
ICU Chluain Lachnáin	●	●	●	●

Cáilíocht: Scóir Teorann				
Ionaid Chóireála Uisce	Teorainn 1: Baictéir & Víreas	Teorainn 2.1: Iarmhairt clóirín a choimeád sa Líonra	Teorainn 3 Poitéinseal Protozoa (Crypto) Sócmhainne	Príomhtháscaire THM Bhacainn 6b
ICU Raithin - na Tulaí	●	●	●	●
ICU Raithin -Loch Toirc	●	●	●	●
ICU Áth Gall	●	●	●	●
ICU Mhaigh Cláir	●	●	●	●
ICU Clóirtheach	●	●	●	●
ICU Cionn Eitigh	●	●	●	●
ICU Biorra	●	●	●	●
ICU Chill Chormaic	●	●	●	●
ICU Chluain Tóiteáin	●	●	●	●
ICU Bheannchar	●	●	●	●
ICU Bhaile Bhéal Átha na Sluaighe	●	●	●	●
ICU Áth Eascrach	●	●	●	●

Scór	Measúnú ar Chaighdeán Sócmhainní Uisce Éireann
●	Riosca Íseal
●	Riosca Measartha
●	
●	Riosca Ard

Léiríonn an codú datha laistigh den mheasúnacht imlíne an déine a bhaineann leis an mbaol go dteipfidh ar bhacainní. Ba cheart a thabhairt faoi deara, áfach, nach léiriú é an tábla de neamhchomhlíonadh maidir le Rialachán an Aontais Eorpaigh (Uisce Óil) 2014, arna leasú (Rialacháin maidir le hUisce Óil), ach is measúnú inmheánach de chuid Uisce Éireann é ar an gcaighdeán cumais sócmhainne i

gcomparáid leis an gcaighdeán sócmhainne atá leagtha amach i gCuid 5.7 den Chreatphlean. Soláthraítear sa mheasúnacht tásca den ghá atá le hinfheistíocht a dhéanamh i gcodanna dár mbonn sócmhainní (daonna agus struchtúrtha) trí phleanáil acmhainní a dhéanamh chun a chinntiú gur féidir linn aghaidh a thabhairt ar rioscaí féideartha nó ar rioscaí atá ag teacht chun cinn dár soláthairtí.

Bunaithe ar an measúnú ar bhacainní, meastar go mbaineann ardriosca le 14 de na 16 ICU sa Limistéar Staidéir go dteipfeadh orthu na caighdeáin riachtanacha a bhaint amach maidir le bactéir agus le víris (Bacainn 1) agus le hiarmhair chlóirín a choimeád inár líonraí (Bacainn 2.1). I roinnt cásanna áfach, is féidir riosca a rómheas lenár gcuid measúnachtaí deisce, go háirithe agus beagán sonraí ar fáil faoi thréithe abhantraí ár gcuid foinsí amhuisce. De réir mar a fhorbraítear ár measúnachtaí “Foinse go Sconna” faoin bPlean Sábháilteachta Uisce Óil (PSUÓ) do gach soláthar uisce, ar ceanglas iad faoin Treoir maidir le hUisce Óil (Athmhúnlú) (2020), déanfar na scóir bhacainne a nuashonrú dár gcuid soláthairtí go léir agus éireoidh siad níos iontaofa.

Ba cheart a thabhairt faoi deara, nach táscaire ar chomhlíonadh na Rialachán maidir le hUisce Óil é an “riachtanas cáilíochta” a shainaithnítear tríd an Measúnú ar Bhacainní. Is measúnú é ar an riachtanas atá ann le hinfheistíocht a dhéanamh i gcodanna dár mbonn sócmhainní (daonna agus struchtúrtha) trí phleanáil acmhainní a dhéanamh chun a chinntiú gur féidir linn aghaidh a thabhairt ar rioscaí féideartha nó ar rioscaí atá ag teacht chun cinn dár soláthairtí.

Faoi láthair, tá CAU amháin i LS5 ar Liosta na mBeart Ceartaitheach de chuid na Gníomhaireachta um Chaomhnú Comhshaoil (GCC), eadhon Scéim Soláthair Uisce Réigiúnach Chlóirthigh/an Fhéir Bháin. Níl aon soláthairtí laistigh de LS5 faoi réir Treorach ón GCC.

Faoi láthair tá Uisce Éireann ag plé le beart ceartaitheach faoi láthair roimh an PNAU maidir le roinnt soláthairtí de LS5. Chuir Uisce Éireann tús le clár náisiúnta chun caighdeáin díghalraithe (Bacainn 1) a fheabhsú in ionaid chóireála uisce ar fud na hÉireann i 2016. Cuimsítear sonraí faoi na tionscadail idir lámha chun aghaidh a thabhairt ar riachtanais ríthábhachtacha cháilíochta an uisce i dTábla 2.2.

Tábla 2.2: Riachtanais Ríthábhachtacha maidir le Cáilíocht Uisce LS5

Riachtanais Ríthábhachtacha Uisce	Dul chun cinn
1. Béal Átha na Sluaighe: Uasghrádú ICU chun próisis nua agus reatha a sholáthar agus a uasghrádú chun cosaint ar fhoirmiú Tríhalaimeatán (THManna).	Curtha i gCrích
2. Clóirtheach/An Féar Bán: Uasghrádú ICU chun próisis a uasghrádú le cosaint ar fhoirmiú Tríhalaimeatán (THManna).	Beartaithe tosú leis in 2022
3. Clár um Maolú Luaidhe: Mar chuid den chlár, rinneadh measúnú ar na 400 ICU is mó, ar fud na tíre, le haghaidh Dháileoga Féideartha Ortafosfáite. Tugadh tosaíocht do 138 díobh agus tosófar oibreacha, faoi réir maoinithe. Tá príomhphíobáin luaidhe á n-athsholáthar ar fud na tíre: <ul style="list-style-type: none"> I measc limistéar i LS5 inar baineadh go leor píobán luaidhe tá CAUnna Bhaile Átha Luain & Mhuileann gCearr. I measc limistéar i LS5 ina dtosófar bearta um maolú luaidhe go luath tá Béal Átha na Sluaighe 	Idir Lámha

Riachtanais Ríthábhachtacha Uisce	Dul chun cinn
4. Clár um Ghlanadh Taiscumar: Tugadh faoi chlár mór um ghlanadh taiscumar ar fud na tíre, cuimsíodh Cionn Eitigh sa chlár sin, tá fadhbanna maidir le laghdú ar cháilíocht uisce líonra sa cheantar sin.	Curtha i gCrích
5. An Clár Náisiúnta Díghalraithe: I 2016, thug Uisce Éireann chun críche athbhreithniú ar gach ICU ina raibh uasghráduithe díghalraithe ag teastáil. I ndiaidh an athbhreithnithe seo tugadh faoi chlár oibreacha chun aon uasghráduithe riachtanacha a dhéanamh. I LS5, rinneadh an córas díghalraithe in ICU Bhaile Átha Luain a uasghrádú agus a choimisiúnú mar thoradh ar an gclár seo. Sainaitheofar aon cheanglais laistigh de na soláthar eile trí Phleananna Sábháilteachta Uisce Óil agus forbrófar réitigh mar chuid den PNAU	Ar siúl

Mar achoimre, maidir le cáilíocht uisce, seo a leanas a dhéanfaidh Uisce Éireann:

- Na fadhbanna Feidhmíochta Bacainne sna CAUnna ar féidir leo dul i gcion ar cháilíocht an uisce óil sa réigiún a nuashonrú ar bhonn leanúnach;
- Feabhsóimid ár gcuid measúnachtaí trí PSUÓ a fhorbairt le haghaidh ár gcuid soláthairtí go léir;
- Aghaidh a thabhairt ar rioscaí tosaíochta a sainaitheodh i Liosta Gníomhaíochta Feabhais GCC (ag tabhairt faoi deara go ndearnadh bearta cheana, agus go bhfuil bearta ar siúl fós, chun dul i ngleic leis na rioscaí sin); agus

Tógfar an riachtanas iarmharach (poncanna liatha) go léir maidir le cáilíocht an uisce, féach Tábla 2.1, trínár bpróiseas um measúnú roghanna.

Uasghrádú ar Ionad Cóireála Uisce Bhéal Átha na Sluaighe

Cuireadh CAU Bhéal Átha na Sluaighe ar Liosta na mBeart Ceartaitheach de chuid an GCC mar nárbh leor an próiseas cóireála uisce san ionad chun cosaint ar fhoirmiú Tríhalaimeatán (THManna). Leis na huasghráduithe soláthraíodh cóireáil bhreise agus feabhsaíodh na próisis reatha um chóireáil uisce, chun cáilíocht an uisce óil a fheabhsú.

Tá an soláthar uisce bainte anois de Liosta na mBeart Ceartaitheach de chuid an GCC.



Tionscadal

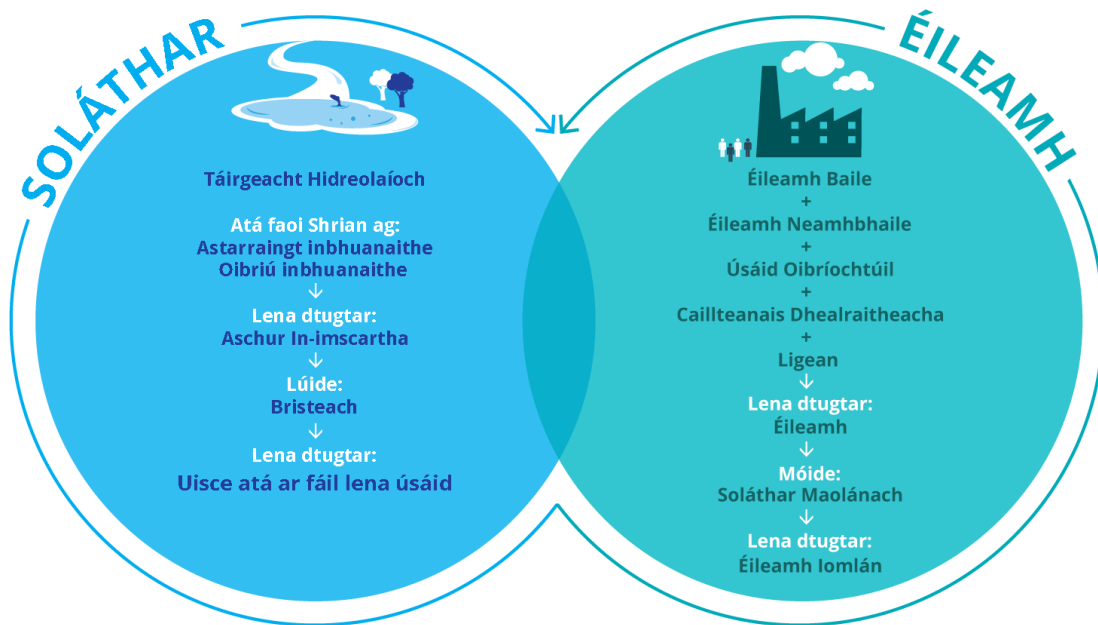
Ba é a bhí i gceist leis an tionscadal ná uasghrádú ar na gléghlantóirí, dhá scagaire brú breise a sholáthar, córas díghalraithe Ultraviolet (UV), píobobair agus feisteáin, uirlisí rialaithe agus monatóireachta agus córas SCADA, chomh maith le huirlisí nua meicniúla, leictreacha, treamh rialaithe agus uathoibríthe, agus athchóiriú an ionaid reatha.

Tairbhí

- Baint Scéim Soláthair Uisce Réigiúnach Bhéal Átha na Sluaighe de Liosta na mBeart Ceartaitheach de chuid an GCC a chumasú;
- Costais chothabhála laghdaithe;
- Díghalrú UV ag tabhairt cosanta fíoraithe ar éilliú Cripteaspóiridiam; agus
- Caighdeán níos fearr um cháilíocht agus chóireáil uisce.

2.2 Cainníocht Uisce – Cothromaíocht idir Soláthar agus Éileamh

Déanann Uisce Éireann measúnú ar na riachtanais infheistíochta um chainníocht uisce inár gcuid soláthairtí trí ríomhaireachtaí CSÉ a fhorbairt le haghaidh gach ceann dár gcuid soláthairtí uisce mar atá achoimrithe i gCaibidil 3, 4 agus 6 den Chreatphlean. Úsáidtear na ríomhanna chun measúnú a dhéanamh ar mhéid an uisce atá ar fáil inár gcuid soláthairtí agus é sin a chur i gcomparáid leis an éileamh reatha agus an éileamh tuartha ar uisce i gcomhréir le Fíor 2.1 .



Fíor 2.1 Cothromaíocht idir Soláthar agus Éileamh

Le haghaidh gach ceann de na 10 CAU sa Limistéar Staidéir seo, rinne muid measúnú ar an CSÉ bonnlíne agus d'fhorbair muid réamhaisnéisí 25 bliana ar sholáthar agus éileamh, i gcomhréir le Fíor 2.1.

Rinneadh na measúnachtaí CSÉ le haghaidh gach ceann de na cásanna um pleanáil teagmhais aimsire a bhfuil cur síos orthu i gCaibidil 2 den Chreatphlean. Taispeántar na heasnamh CSÉ i LS5 ar na bealaí seo a leanas:

1. **Caighdeáin agus leibhéil mhíchuí riosca um sholáthar uisce straitéiseach:** Ós rud é go bhfuil soláthar uisce riachtanach don tsláinte phoiblí, ní mór d'Uisce Éireann uisce caighdeáin chuí soláthair uisce a chinntiú agus bheith ábalta déileáil le coinníollacha triomaigh, teagmhais bhuaice agus cothabháil sócmhainní. Teastaíonn acmhainn dhóthanach chúltaisce ina leith sin inár soláthairtí chun Leibhéal Seirbhíse 1 as 50 a sholáthar. Faoi láthair, ní bhaineann gach soláthar sa Limistéar Staidéir seo amach na leibhéil riachtanacha um acmhainn chúltaisce. Mar gheall ar easpa na monatóireachta stairiúla, go háirithe i ndáil le soláthairtí screamhuisce, d'fhéadfadh go mbeadh cuid de na heasnamh spreagtha ag sonraí.
2. **Oibríochtaí laethúla:** Molann 6 as 10 crios acmhainní uisce sa limistéar easnamh sa chothromaíocht idir soláthar agus éileamh (bunaithe ar chur chuige “gan aon rud a dhéanamh”) faoi chásanna reatha agus amach anseo. Cé gur leor iad i gnáthdhálaí aimsire, theipfeadh ar roinnt acu i gcás triomaigh. Le linn an triomaigh i samhradh 2018, rinneadh faireachán ar ár gcuid soláthairtí screamhuisce go léir mar gheall ar laghdú ar na leibhéil i ndobharlaigh screamhuisce, agus bhí iarmhairt aige sin ar roinnt soláthairtí i LS5. Ina measc siúd tá tollphoill Fhuarán Áth Eascrach agus Thulach Raithin, a astarraingíonn ó dhobharlaigh screamhuisce na Suca Theas agus Thulach Mhór faoi seach. Sonraíodh gur tháinig laghdú suntasach ar infhaighteacht uisce sna foinsí le linn na tréimhse sin. Freisin bhí tionchar mór ag an triomach ar na leibhéil uisce sa tSuca, a sholáthraíonn do Bhéal Átha na Sluaighe, agus ba ghá le hidirghabhála sreafa ísil chun leanúnachas an tsoláthair uisce phoiblí a choimeád.

Tá achoimre déanta ar an easnamh CSÉ ar fud na 10 gCrios Acmhainní Uisce go léir i Tábla 2.3. Tá na criosanna acmhainní uisce mionsonraithe in Aguisín L den Chreatphlean - Achoimrí ar an gCothromaíocht idir Soláthar agus Éileamh.

Tábla 2.3: Easnamh CSÉ CAU do Thréimhse Chriticiúil Bliana Tirime

Ainm an Chrios Acmhainní Uisce	Cód an Chreasa Acmhainní Uisce	Daonra	Uas-easnamh Measta m ³ /lá					
			2019	2025	2030	2035	2040	2044
Baile Átha Luain	3200SC0002	22,477	-3,068	-3,296	-3,853	-4,123	-4,391	-4,605
Ros Comáin Theas (Lios Breac & Cill Fhiagláin)	2600SC0006	13,920	-884	-1,010	-1,240	-1,367	-1,493	-1,594
Mún Talbóid/Tigh Srathra	2600SC0001	3,711	Gan Easnamh	Gan Easnamh	-9	-33	-55	-73
Raithean	2500SC0017	3,684	Gan Easnamh	Gan Easnamh	Gan Easnamh	Gan Easnamh	Gan Easnamh	Gan Easnamh
Clóirtheach/An Féar Bán/ Maigh Cláir	2500SC0016	8,665	Gan Easnamh	Gan Easnamh	Gan Easnamh	Gan Easnamh	Gan Easnamh	Gan Easnamh
Biorra / Cionn Eitigh	2500SC0015	5,742	-220	-89	-132	-175	-218	-252
SUP Chill Chormaic	2500SC0003	1,186	-175	-187	-199	-209	-218	-226
SUP Bheannchar	2500SC0001	3,492	Gan Easnamh	Gan Easnamh	Gan Easnamh	Gan Easnamh	Gan Easnamh	Gan Easnamh
Soláthar Poiblí Bhéal Átha na Sluaighe	1200SC0006	8,291	-1,080	-1,202	-1,302	-1,403	-1,503	-1,583
S.P. Áth Eascrach	1200SC0005	770	-728	-749	-761	-768	-776	-781

Mar a leagtar amach i gCaibidil 4 den chreatphlean, tá an daonra measta a chónaíonn i ngach Crios Acmhainní Uisce faoi láthair bunaithe ar shonraí Dhaonáireamh na bliana 2016. Tá na réamhaisnéisí maidir le daonraí amach anseo bunaithe ar réamh-mheastacháin fáis ón gCreat Náisiúnta Pleanála agus ar fhaisnéis nuashonraithe ó na Straitéisí Spáis agus Eacnamaíochta Réigiúnacha agus ó rannóga Pleanála Údaráis Áitiúil (cibé áit a bhfuil siad ar fáil). Is dréachtfhigiúirí iad na réamh-mheastacháin fáis.

Cuireadh 1 de na 50 spriocleibhéal seirbhíse sa réigiún i bhfeidhm i ngach cás, i dteannta leis na riachtanais chomhfhreagracha do chúltacaí, a shonraíonn go bhfuil ár gcuid soláthairtí go léir ag oibriú le heasnamh carnach CSÉ de thart ar 6,155m⁶/lá le haghaidh an Réigiúin. Mar thoradh air sin, d'fhéadfadh go mbeadh brú ar sholáthairtí uisce sa limistéar seo, i gcoinníollacha triomaigh ach go háirithe. Ina theannta sin, d'fhéadfadh go mbeadh fadhbanna leanúnacha le hiontaofacht.

Éireoidh cúrsaí níos measa le himeacht ama mar gheall ar laghduithe ar acmhainní uisce de thoradh athrú aeráide, i dteannta le méadú ar éileamh mar gheall ar fhás ar an daonra. Mura ndéanann muid aon rud, tuartar go méadóidh an t-easnamh CSÉ go 9,114m³/lá faoi 2044.

Tugtar tosaíocht dár ngníomhaíochtaí leanúnacha chun Cothromaíocht idir Soláthar agus Éileamh i LS1 a fheabhsú mar a leanas:

- Bainistíocht leanúnach ar sceitheadh lena n-áirítear rialú ligin, bainistíocht brú, agus gníomhaíochtaí aimsigh agus deisigh chun spriocleibhéil Sceite a bhaint amach.
- Bearta Caomhnaithe Uisce, lena n-áirítear feachtais agus tionscnaimh faisnéise, agus Orduithe Caomhnaithe Uisce le linn tréimhsí triomaigh

2.3 Iontaofacht an tSoláthair Uisce

Cealaítear na tairbhí a bhaineann le soláthairtí uisce a bheith againn atá dóthanach ó thaobh cáilíochta agus cainníochta de mura féidir linn an t-uisce a tháirgimid a dháileadh go héifeachtach ar fud ár ngréasán. Freisin teastaíonn neart stórála uainn d'uisce cóireáilte chun gur féidir linn freagairt do bhriseadh beartaithe nó neamhbheartaithe ar bpríomhlíonra píobán agus gur féidir linn ár dtáirgeadh uisce a bhainistiú go cuí.

Tá roinnt príomhphíobán dáileacháin casta ar fud an Limistéar Staidéir seo. I gcomhpháirt le gach Comhairle Contae, leanfaidh Uisce Éireann orainn ag déanamh monatóireachta ar fheidhmíocht gach príomhphíobáin uisce sa líonra chun cinntiú go gcuirtear príomhphíobáin nua in ionad na bpríomhphíobán is mó lena ngabhann fadhbanna de réir mar is gá.

Go dtí seo, rinneadh méid suntasach athshlánú ar an bpríomhlíonra uisce ar fud Limistéar Staidéir 4. Soláthraíonn sé seo do sholáthar uisce níos iontaofa, ag laghdú cásanna briste agus uisce bristeach. Feabhsaítear leis na hoibreacha cáilíocht an uisce freisin trí shean-phríomhlíonra uisce iarainn theilgte agus luaidhe a athsholáthar, agus sceitheadh a laghdú agus oibriú agus cothabháil fhoriomlán ár gcóras soláthair a fheabhsú.

Tarlaíonn briseadh soláthair rialta sa CAU is mó i LS5, Baile Átha Luain. Le linn thréimhsí ardéilimh, bíonn teorainneacha le tréchur an ICU agus tá srianta oíche á dtabhairt isteach ó am go ham le dhá bhliain anuas chun ligean do na leibhéil teacht ar ais i dTaiscumar Áth Eascrach.

Le linn ár measúnachta ar riachtanais, d'aithin Uisce Éireann roinnt riachtanas criticiúil um uasghráduithe ar an mbonn reatha sócmhainní, lena n-áirítear riachtanais stórála agus phríomhlíonra píobán. Tá achoimre ar an dul chun cinn go dtí seo ar na tionscadail sin i dTábla 2.4.

Tábla 2.4: Tionscadail Bhoneagair Chriticiúil agus Aithint Riachtanas LS5

Riachtanas Criticiúil	Dul chun cinn
1. Uasghrádú ar ICU Bhaile Átha Luain: Tá impleachtaí um dhianseasmhacht agus shlándáil soláthair ag an ionad agus an láithreán srianta um astarraingt agus an ICU do Bhaile Átha Luain, i lár an bhaile.	Idir Lámha
2. Mun Talbóid/Tigh Srathra: Feabhsúcháin ar fhoins le dul ar aghaidh thar an tréimhse 2020 – 2021, faoi réir maoinithe.	Bearhaithe
3. Dúbailt an Phríomhphíobáin Aníos go LLE Leacan (SSU Mhún Talbóid): Is í an phíblíne reatha ón ICU go Taiscumar Seirbhíse na Leacan an príomhlíonra píobán amháin do sholáthar uisce iomlán an CAU. Ós rud é go n-oibríonn sé go leanúnach, áfach, ní féidir an príomhlíonra píobán a thógáil as seirbhís chun deisiúcháin a dhéanamh. Bheadh tionchar ag pléascadh mór ar an bpríomhlíonra píobán seo ar suas le 3,700 duine.	Riachtanas Aitheanta
4. Uasghrádú ar Astarraingt do ICU Chill Fhiagláin (SSUR Ros Comáin Theas): Astarraingíonn ICU Chill Fhiagláin uisce ó TP singil chun 55% de SSUR Ros Comáin Theas a sholáthar.	Riachtanas Aitheanta
5. Nascacht níos fearr idir soláthairtí Chill Fhiagláin agus Lios Breac (SSUR Ros Comáin Theas): Tá srian leis an gcumas uisce a bhogadh idir limistéir sa líonra a	Riachtanas Aitheanta

Riachtanas Criticiúil	Dul chun cinn
<p>solathraíonn ICU Chill Fhiagláin agus ICU Leasa Bhric dóibh mar gheall ar choinníoll an líonra príomhphíobán AC idir Béal Átha na Muille agus Teach Mhic Chonaill. Bíonn tionchar aige sin faoi seach ar an gcumas uisce a dháileadh go héifeachtach idir soláthairtí agus freagairt do theagmhais mhóra.</p>	
<p>6. An Príomhphíobán ó Astarraingt Chionn Eitigh go ICU Bhiorra a Athsholáthar: Soláthraíonn an phíblíne reatha ó Astarraingt Chionn Eitigh go ICU Bhiorra do níos mó ná 40% den soláthar iomlán uisce le haghaidh an CAU. Tógadh an príomhphíobán CI sna 1910í agus tá sé thar dheireadh a saoil deartha. Ós rud é go n-oibríonn sé go leanúnach, áfach, ní féidir an príomhlíonra uisce a thógáil as seirbhís chun deisiúcháin a dhéanamh. Bheadh tionchar ag pléascadh mór ar an bpríomhlíonra píobán seo ar suas le 5,700 duine.</p>	Riachtanas Aitheanta
<p>7. Dúbailt an Phríomhphíobán Amhuisce ó ICU Áth Gall go Loch Toirc: Tharla pléascadh roinnt uaireanta sa phríomhphíobán amhuisce ó Áth Gall go Loch Toirc. Ós rud é gur príomhphíobán aonair é a oibríonn go leanúnach, ní féidir an príomhphíobán amhuisce a thógáil as seirbhís chun deisiúcháin a dhéanamh. Bheadh tionchar ag pléascadh mór ar an bpríomhlíonra píobán seo ar dhaonra suas le 3,700 duine.</p>	Riachtanas Aitheanta
<p>8. Dúbailt an Phríomhphíobáin Aníos go LLE an Gharbhaile (SSU Bhéal Átha na Sluaighe): Is í an phíblíne reatha AC ón ICU go LLE an Gharbhaile an príomhlíonra píobán amháin do sholáthar uisce iomlán an CAU. Tógadh é ag tús na 1980í agus tá sé ag druidim le deireadh a saoil deartha. Ós rud é go n-oibríonn sé go leanúnach, áfach, ní féidir an príomhlíonra píobán a thógáil as seirbhís chun deisiúcháin a dhéanamh. Bheadh tionchar ag pléascadh mór ar an bpríomhlíonra píobán seo ar suas le 8,200 duine.</p>	Riachtanas Aitheanta
<p>9. Athchóiriú Phríomhphíobán Uisce Bhaile Átha Luain – Conradh 1: Sa tionscadal infheistíodh €9 milliún chun 25 chiliméadar de phríomhphíobáin aosaithe agus lochtacha i mBaile Átha Luain a athchóiriú.</p>	Curtha i gCrích
<p>10. Oibreacha Caomhantais Uisce Bhéal Átha na Sluaighe: Ba é a bhí i gceist leis an tionscadal seo ná 8.3km de phríomhphíobáin uisce a sholáthar i mBéal Átha na Sluaighe, san Uarán Mór agus in Áth Cinn in ionaid inar aithníodh príomhphíobáin uisce mar príomhphíobáin ina bhfuil gá le hathchóiriú.</p>	Curtha i gCrích
<p>11. Tionscadal um Athchóiriú & Chaomhnú Phríomhphíobáin Uisce Uíbh Fhailí: Ba é a bhí i gceist leis an tionscadal seo ná 7km de phríomhphíobáin uisce lochtacha a fhreastalaíonn ar Éadan Doire agus Cill Chormaic.</p>	Curtha i gCrích

Mar achoimre, tá roinnt fadhbanna maidir le hiontaofacht sócmhainne ar fud an líonra dáileacháin sa CAU. Tá roinnt tionscadal bonneagair criticiúil, a leagtar amach i dTábla 2.4, chun aghaidh a thabhairt ar na saincheistanna sin sainaitheanta agus ar siúl. I dteannta leis sin, tá clár leanúnach de dheisiúcháin, d'uasghráduithe agus de laghdú sceite á chur ar aghaidh mar chuid de Chlár Náisiúnta Uisce Éireann um Laghdú Sceite thar gach Limistéar Staidéir.

2.4 Inbhuanaitheacht an tSoláthair Uisce

Forbraíodh na soláthairtí uisce sa réigiún thar am, chun aghaidh a thabhairt ar riachtanais daonraí áitiúla agus chun tacú le fás agus forbairt. Bhí an chuid is mó de na soláthairtí ann roimh reachtaíocht timpeallachta an lae inniu agus níor forbraíodh ceann ar bith dár gcuid astarraingtí reatha sa limistéar seo trí haon phróiseas foirmiúil astarraingthe.

Mar atá achoimrithe i gCuid 3.7.2 den Chreatphlean, tá reachtaíocht nua á forbairt ag an Rialtas faoi láthair ina ndéileáiltear le hastarraingtí uisce. Toisc go bhfuil an reachtaíocht sin á forbairt fós, níl léargas iomlán ar an gcóras rialála amach anseo againn. Dá réir sin ní dheachamar trí phróiseas ceadúnaithe teoriciúil de réir an láithreáin agus ní féidir linn brath go hiontaoifa ar mheastachán ar astarraingt inbhuanaithe laistigh de ríomhanna CSÉ. Ina ionad sin, bainimid úsáid as an táirgeacht hidreolaíoch, as toilleadh an ionaid chóireála agus as teorainneacha bulc-aistrithe agus an t-aschur in-imscartha á ríomh againn. Tá an nós imeachta measúnaithe leagtha amach in Aguisín C de Chreatphlean, agus i gcomhréir le cur chuige réamhchúraim.

Chun tuiscint a fháil ar thionchar féideartha na Reachtaíochta maidir le hAstarraingt i dtaca le soláthairtí ar LS5, tá measúnú déanta againn ar na tionchair fhéideartha ar na 7 astarraingt uisce dromchla atá againn: Abhainn na Sionainne (Baile Átha Luain agus Beannchar), Sruthán Ghleann na Feille agus Abhainn na Camchuirte (Biorra), Abhainn na Suca agus Abhainn Bhun Abhann (Béal Átha na Sluaighe), agus Abhainn Rúscáí (Clóirtheach).

I dTábla 2.5 cuirtear na fionnachtana sin i láthair chun na laghduithe féideartha ar na soláthairtí atá ar fáil dúinn a thaispeáint. I dtábla tá ár leibhéil astarraingthe reatha léirithe¹, ár dtáirgeacht hidreolaíoch², agus méid ár n-astarraingthe measta inbhuanaithe³ a bhféadfadh an foinse a bheith teoranta chuige amach anseo.

Bunaithe ar an measúnacht tosaigh sin, d'fhéadfadh nach gcloifeadh na méideanna uisce arna dtógáil ó Abhainn Rúscáí (Clóirtheach) le treoirlínte ar inbhuanaitheacht le linn shreafaí aimsire tirime. Faoin gcóras rialála atá beartaithe, áfach, déanfaidh an GCC é sin a bhreithniú.

Tábla 2.5: Comparáid idir Astarraingt Reatha, Toradh Hidreolaíoch, agus Astarraingt Theoiriciúil Amach Anseo

Cur Síos	An tSionainn (Baile Átha Luain)	An tSionainn (Beannchar)	Sruthán Ghleann na Feille (Biorra)	An Chamchuirte (Biorra)	An tSuca (Béal Átha na Sluaighe)	Bun Abhann (Béal Átha na Sluaighe)	Abhainn Rúscáí (Clóirtheach)
Astarraingt reatha (m ³ /lá)	12,380	2,290	2,290	2,290	4,350	4,350	4,580

¹ Bunaithe ar acmhainn ICU 22u (TCBP)

² 1 Is é ár meastachán toraidh hidreolaíoch an toradh 'sábháilte' atá ríofa le bheith ar fáil le linn imeachta triomaigh 50 go 50 bliain. Úsáidimid an figiúr sin i ríomhanna an CSÉ chun a fháil amach an meastar go mbeidh easnamh nó barrachas ag baint le CAU

³ Tá ár meastachán astarraingthe inbhuanaithe nó 'incheadaithe' bunaithe ar astarraingt a theorannú go 5-15% de shreabhadh íseal Q95 le haghaidh fhoinsí abhann nó 10% d'insreabhadh Q50 le haghaidh lochanna. Tá sé sin bunaithe ar an tuiscint is fearr atá againn ar an gcaoi a bhféadfadh an GCC ceadúnú astarraingthe a fhorfheidhmiú amach anseo agus treoir UKTAG á húsáid.

Cur Síos	An tSionainn (Baile Átha Luain)	An tSionainn (Beannchar)	Sruthán Ghleann na Feille (Biorra)	An Chamchuid (Biorra)	An tSuca (Béal Átha na Sluaighe)	Bun Abhann (Béal Átha na Sluaighe)	Abhainn Rúscáí (Clóirtheach)
Táirgeacht Hidreolaíoch (m ³ /lá)	414,160	491,200	1,240	24,730	95,500	9,930	10,900
Astarrangt Theoiriciúil amach anseo (m ³ /lá)	111,590	107,250	270	5,760	27,180	2,870	2,040

Tá achoimre i dTábla 2.6 ar an athrú féideartha ar an CSÉ le haghaidh gach CAU mar gheall ar na lagduithe féideartha sin ar astarrangt le linn Sreabhadh Aimsire Tirime.

Tábla 2.6: Athrú Féideartha ar an CSÉ, Bunaithe ar Lagduithe Féideartha Astarrangthe

Cur Síos	An tSionainn (Baile Átha Luain)	An tSionainn (Beannchar)	Sruthán Ghleann na Feille (Biorra)	An Chamchuid (Biorra)	An tSuca (Béal Átha na Sluaighe)	Bun Abhann (Béal Átha na Sluaighe)	Abhainn Rúscáí (Clóirtheach)
Athrú féideartha ar CSÉ ⁴ (m ³ /l)	tada	tada	neamhbhainteach	tada	tada	neamhbhainteach	-700

Rinneadh measúnú ar ghiantionchar na gceanglas sin um íos-sreabhadh timpeallachta agus úsáid á baint as an mhodheolaíocht mheasúnaithe imlínte a bhfuil cur síos uirthi i gCaibidil C den Chreatphlean.

Maidir le lagduithe inbhuanaitheachta a chur i bhfeidhm ar astarrangtí Shruthán Ghleann na Feille (Biorra) agus Abhainn Bhun Abhann (Béal Átha na Sluaighe), ní fheicfí leo sin athrú ar an CSÉ réamh-mheasta toisc nach n-úsáidtear iad ach mar fhoinsé fhorlíontach do na príomh-astarrangtí abhann, Abhainn na Camchuidte (Biorra) agus Abhainn na Suca (Béal Átha na Sluaighe) faoi seach.

Beidh sé riachtanach go gcloífadh astarrangtí screamhuisce leis an gcóras nua um cheadúnú astarrangthe atá beartaithe. Déanfar na hastarrangtí sin a mheasúnú ar dhá bhealach:

- Tionchair ar na docharlaigh screamhuisce óna n-astarrangíonn siad; agus
- Tionchar na hastarrangthe screamhuisce ar an mbonnsreabhadh i ndobharlaigh uisce dromchla.

Mar a tugadh faoi deara in Alt 3.2.2 den chreatphlean tá sé an-deacair measúnuithe deisce stóinseacha a dhéanamh ar infhaighteacht uisce as na hastarrangtí screamhuisce reatha atá againn. B'fhearr go mbeadh meastacháin táirgeachta bunaithe ar mheasúnú tríthoiseach ar an ngeolaíocht i gcomharsanacht an tsoláthair, i dteannta taifid fhadtéarmacha ar leibhéil uisce a chaidéalú agus a

⁴ Bunaithe ar athruithe féideartha ar chás réamh-mheasta 2044 Tréimhse Chriticiúil na Bliana Tirime (TCBT)

íostarraingt thar a lán blianta. Níl an cineál faisnéise sin ag Uisce Éireann don chuid is mó dár soláthairtí screamhuisce agus cé go mbeidh sé mar aidhm againn staidéir a bhaineann go sonrach le láithreán a chur i gcrích maidir le hinfhaighteacht screamhuisce, d'fhéadfadh go dtógfadh sé sin blianta fada.

Ar bhonn eatramhach, tá measúnacht tosaigh forbartha ag Uisce Éireann le haghaidh astarraingtí atá ann cheana bunaithe ar an bhfaisnéis atá ar fáil. Le haghaidh tuilleadh faisnéise, féach Aguisín C Measúnú ar an Soláthar agus Aguisín G Srianata Rialála agus Ceadúnaithe den PNAU - An Creatphlean. Thar na blianta atá le teacht, oibreoidh Uisce Éireann leis an rialtóir comhshaoil an GCC agus le Suirbhéireacht Gheolaíochta na hÉireann, chun córais a fhorbairt um iniúchadh deisce agus láithreáin chun inbhuanaitheacht ár gcuid foinsí screamhuisce a thuiscint níos fearr. Nílimid ábalta athruithe ar an infhaighteacht screamhuisce a mheas go dtí go mbeidh sonraí níos fearr ar fáil.

Mar achoimre, agus riachtanais na Creat-treorach Uisce (CTU) á gcur san áireamh, is dóchúil go dtiocfaidh laghdú ar astarraingtí i scéimeanna áirithe dár gcuid, le linn thréimhsí triomaigh go háirithe. Ós rud é go bhfuil tuiscint fhéideartha forbartha againn ar thionchar na reachtaíochta, ní féidir linn meastachán ar astarraingt inbhuanaithe a chur ar áireamh go hiontaofa sna ríomhaireachtaí ar an gCothromaíocht idir Soláthar agus Éileamh.

Bainimid úsáid as meastacháin astarraingthe inbhuanaithe chun íogaireacht an Chur Chuige Roghnaithe a mheas mar atá leagtha amach i gCaibidil 7 den Tuarascáil Theicniúil seo. Cinntear sa mheasúnacht seo má tá an Cur Chuige Tosaíochta inoiriúnaithe le haghaidh athruithe thar raon cásanna féideartha amach anseo agus deimhnítear inti an cumas atá againn oiriúnú d'athrú agus ár n-athléimneacht a mhéadú le haghaidh athruithe amach anseo.

Nuair a bheidh an Reachtaíocht nua maidir le hastarraingt uisce achtaithe agus nuair a bheidh meastacháin rialála curtha i gcrích, má dheimhnítear go bhfuil astarraingt ag cur isteach ar stádas docharlaigh déanfar uasghrádú ar an gCothromaíocht idir Soláthar agus Éileamh mar a léirítear i gcuid monatóireachta agus aiseolais de dhréacht-PRAU, Cuid 9.2.2. Déantar gach astarraingt don todhchaí arna breithniú trí Mheasúnacht Roghanna an Chreatphlean a bhailíochtú, lena n-áirítear roghanna chun astarraingt a mhéadú i láithreáin reatha.

2.5 Achoimre ar Riachtanais an Chreasa Acmhainní Uisce

Tá fadhbanna móra ag baint le LS5 maidir le cáilíocht, cainníocht, iontaofacht agus inbhuanaitheacht nach mór déileáil leo mar chuid den Chur Chuige Tosaíochta i dtreo acmhainní uisce a phleanáil amach anseo, a bhfuil achoimre orthu i dTábla 2.7.

Tábla 2.7 Achoimre ar Riachtanas maidir le Cáilíocht, Cainníocht, Iontaofacht, Inbhuanaitheacht

Cáilíocht	Uasghráduithe ar gach ICU ag teastáil, ailínithe leis an gcur chuige teorann
Cainníocht	Glanlaghdú sceite 343 m ³ /l sa réigiún
	Spriocanna sceite breise 3.7 M/l chun LLIE a bhaint amach agus chun leibhéil sceite a íslíú chuig 21% sna CAUanna a bhfuil éileamh níos mó ná 1,500m ³ /d acu
	Soláthairtí breise eatramhacha 6,155 m ³ /l laistigh de 10 mbliana agus 9,114 m ³ /l san iomlán de sholáthairtí breise thar an tréimhse 10 mbliana

Iontaofacht (i dteannta le tionscadail a chur ar aghaidh)	Uasghráduithe leanúnacha ar líonra agus feabhsúcháin ar na líonraí builce agus dáileacháin
Inbhuanaitheacht	<p>Bunaithe ar an measúnacht tosaigh sin, d'fhéadfadh sé nach gcloífeadh na méideanna uisce a astarraingítear ó Abhainn Rúscaí (Clóirtheach) le treoirlínte ar inbhuanaitheacht le linn sreafaí aimsire tirime. Faoin gcóras rialála atá beartaithe, áfach, déanfaidh an GCC é sin a bhreithniú.</p> <p>Thar na blianta atá le teacht, oibreoidh Uisce Éireann leis an rialtóir comhshaoil an GCC agus le Suirbhéireacht Gheolaíochta na hÉireann, chun córais a fhorbairt um iniúchadh deisce agus láithreáin chun inbhuanaitheacht ár gcuid foinsí screamhuisce a thuiscint níos fearr.</p>

Déanfar na riachtanais sin go léir a bhreithní laistigh dár bpróiseas um measúnú roghanna agus i bhforbairt an Chuir Chuige Tosaíochta.

Tá níos mó sonraí faoi thionscadail bheartaithe, bheo agus a tugadh chun críche le déanaí ar fáil ar ár láithreán gréasáin féach ar: <https://www.water.ie/projects-plans/our-projects/>

3

Cineálacha Réitigh arna mbreithniú i Limistéar Staidéir 5

3 Cineálacha Réitigh arna mbreithniú i Limistéar Staidéir 5

Sa chaibidil seo, déanaimid achoimre ar na cineálacha réitigh a bhreithnigh muid chun aghaidh a thabhairt ar riachtanas sainaitheanta i Limistéar Staidéir 5.

Faoi mar a achoimrítear i gCaibidil 7 den Chreatphlean, déanaimid bearta sna trí cholún seo a leanas a bhreithniú: **Cailliúint Níos Lú**, **Úsáid Níos Lú** agus **Soláthar Níos Cliste** agus ár liosta de roghanna neamhshrianta á cheapadh, a dhéantar a mheasúnú le haghaidh réiteach gearrthéarmach, meántéarmach agus fadtéarmach. Le haghaidh Mhórlimistéar Bhaile Átha Cliath LS5 mar chuid dár roghanna neamhshrianta, athbhreithníodh na roghanna seo a leanas.

3.1 Ligean a Laghdú



Tá na bearta um laghdú Ligin ar fud an soláthair uisce phoiblí arna mbreithniú le haghaidh LS5 beartaithe ar a mheasaimid a bheith inghnóthaithe agus inbhuanaithe agus áirítear leo:

- Bainistíocht leanúnach sceite lena n-áirítear rialú gníomhach ligin, bainistíocht brú agus gníomhaíochtaí Aimsigh agus Deisigh chun an Ráta Nádúrtha d'Ardú Ligin (RNAL); agus
- Cuireadh i bhfeidhm spriocanna glanlaghduithe ar sceitheadh atá liostaithe i dTábla 3.1. chun bogadh i dtreo an sprioc náisiúnta maidir le Leibhéal Ligin atá Inbhuanaithe ón taobh Eacnamaíoch de (LLIE) bunaithe ar
 - An t-easnamh idir soláthar agus éileamh;
 - Astarraingtí atá ann cheana lena mbaineann fadhbanna inbhuanaitheachta; agus
 - Tionchar triomaigh.
- Spriocanna sceite breise chun LLIE a bhaint amach agus chun leibhéal sceite a ísliú chuig 21% den éileamh sna CAUanna a bhfuil éileamh níos mó ná 1,500m³/d acu, féach Tábla 3.1.

Tábla 3.1: Spriocanna LLIE do CAU i LS5

CAU	Glanlaghdú ar Sceitheadh curtha i bhfeidhm ag CSÉ(m ³)	Spriocanna sceite breise chun LLIE a bhaint amach agus chun leibhéal sceite a ísliú chuig 21% den éileamh sna CAUanna a bhfuil éileamh níos mó ná 1,500m ³ /d acu (m ³)	Spriocanna iomlána um ligean (m ³)
Biorra/Cionn Eitigh	125		125
S.P. Áth Eascrach		445	445
Soláthar Poiblí Bhéal Átha na Sluaighe		921	921
Raithean		184	184

Ros Comáin Theas (Lios Breac & Cill Fhiagláin)	102		102
Baile Átha Luain	343	3,743	4,086

3.2 Caomhnú Uisce



Faoi láthair tá Uisce Éireann ag déanamh staidéar píolótach maidir le maoirseacht ar chaomhnú uisce i ngnóthais agus tá sé ag tabhairt faoi Fheachtais um Fheasacht Oideachais agus comhpháirtíochtaí. Le linn an triomaigh in 2018 agus 2020, cuireadh Ordú um Chaomhnú Uisce i bhfeidhm chun ár gcuid soláthairtí uisce a chosaint agus brú ar an timpeallacht nádúrtha a laghdú le linn na tréimhse seo. Leanfaimid orainn ag cur chun cinn ‘Gníomhaíochtaí um Chaomhnú Uisce’, agus ag bailiú sonraí agus ag déanamh monatóireachta orthu thar roinnt blianta chun measúnú a dhéanamh ar na tairbhí. Mar chuid den Dréacht-Chreatphlean, ní dhearna Uisce Éireann laghduithe ar an easnamh CSÉ de thoradh gnóthachain sa chaomhnú uisce nárbh fhéidir a chainníochtú. Glacaimid leis, áfach, go gcúiteoidh aon ghnóthachan fachtóirí fáis ar úsáid custaiméirí.

3.3 Soláthair Níos Cliste



Tá na roghanna soláthair arna meas mar chuid d’fhorbairt roghanna neamhsrianta ag fad ó LS5 agus áirítear leo:

- 32 rogha neamhspleách screamhuisce ar fud an Limistéar Staidéir;
- 21 rogha neamhspleách screamhuisce ar fud an Limistéar Staidéir;
- Ceangal le Grúpscéimeanna Uisce;
- Uasghráduithe ICU;
- Idircheangal agus Cuíchóiriú ⁵CAUnna sa Limistéar Staidéir; agus
- Nascacht líonra agus aistrihe ó Limistéir Staidéir eile.

⁵ Cuimsítear i gcuíchóiriú CAU soláthar iomlán nó páirteach a chur ar fáil don CAU ó CAU eile. Is minic a dhéantar díchoimisiúnú ar chuid de na ICUanna sa CAU nó orthu ar fad mar chuid den phróiseas seo.



4

Roghanna a Fhorbairt

4 Forbairt Rogha do Limistéar Staidéir 5

Sa chaibidil seo cuirtear síos ar an gcaoi ar cuireadh ár modheolaíocht um measúnú roghanna i bhfeidhm chun liosta Roghanna Indéanta a chur i láthair le freastal ar na riachtanais aitheanta.

Is é cuspóir ár bpróisis um measúnú roghanna, mar a léirítear i gCaibidil 8 den Chreatphlean, machnamh a dhéanamh ar an raon roghanna is leithne go praiticiúil chun freastal ar riachtanas aitheanta i limistéar áirithe. Ansin critéar oiriúnach inbhuanaitheachta i bhfeidhm chun aon roghanna nach bhfuil indéanta a scagadh amach, bunaithe ar inbhuanaitheacht (tionchair timpeallachta agus sóisialta), dianseasmhacht nó inseachadtacht. Ós rud é go bhfuil inbhuanaitheacht ag croílár ár bplean, cuimsítear critéir um measúnacht timpeallachta agus shóisialta ag na céimeanna is luaithe den phróiseas scagtha. Ag tús an phróisis, cuirtear roinnt rialacha bunúsacha i bhfeidhm fiú sula dtosaíonn scagadh chun cinntiú go gcosnaítear an timpeallacht. Mar shampla, agus cuspóirí CTU á gcur san áireamh, ní cheadaíonn Uisce Éireann aon aistriú amhuisce idir abhantracha mar gheall ar an riosca ard go n-aistreofaí speicis neamhdhúchasacha (SNDI) ionracha idir abhantracha agus neamhchomhlíonadh chuspóirí na Creat-treorach Uisce.

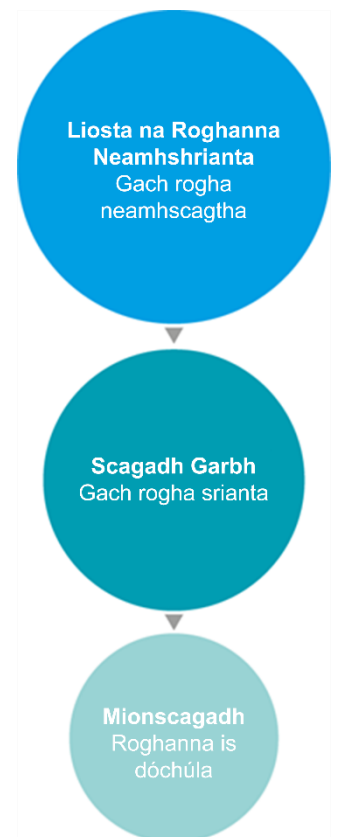
Tá an méid seo a leanas i gceist leis an bpróiseas um scagadh measúnaithe roghanna:

- Liosta fada de roghanna neamhshrianta a fhorbairt – is ionann roghanna neamhshrianta agus gach ceann de na réitigh fhéideartha, ar roghanna iad lena réiteofar easnamh soláthair uisce go hiomlán nó go páirteach, beag beann ar aon srianta costais, comhshaoil nó sóisialta. Le linn dúinn an Liosta Roghanna Neamhshrianta a chur le chéile, sainaitnímid na roghanna ar féidir leo freastal ar riachtanais an limistéir staidéir;
- Scagadh Garbh – Scagaimid na roghanna neamhshrianta agus measúnú scagtha ghairbh á úsáid áit a mbainimid aon roghanna a mhainníonn critéir um measúnacht deisce a chomhlíonadh faoi: Dianseasmhacht, Inseachadtacht agus Solúbthacht nó Inbhuanaitheacht (Tionchair Timpeallachta agus Shóisialta); agus
- Mionscagadh – Scagaimid na roghanna eile ón gcleachtadh scagtha ghairbh trí mheasúnacht mhionscagtha, a chuimsíonn 33 cheist shonrach, a bhaineann le spriocanna timpeallachta arna n-aithint don MST (lena n-áirítear bithéagsúlacht, an timpeallacht uisce agus ceanglais faoi oiriúnú don athrú aeráide) chomh maith le Dianseasmhacht, Inseachadtacht agus Cumas chun an Rogha a Chur ar Aghaidh.

Tá na ceisteanna scagtha ghairbh agus mionscagtha, agus na critéir scórála a ghabhann leo, i gCaibidil 3 agus in Aguisín A de Tuarascáil Timpeallachta an Limistéir Staidéir.

4.1 Liosta de Roghanna Neamhshrianta a Fhorbairt

Ag tús ár bpróiseas scagtha, déanaimid athbhreithniú deisce sainiúil ar dhobharlaigh screamhuisce agus ar dhobharcheantair uisce dromchla. Ligeann sé seo dúinn infhaighteacht bhreise fhéideartha ag astarraingtí uisce atá ann cheana a thuiscint nó aon fhoinsí uisce nua féideartha laistigh den Limistéar Staidéir a shainaitint; mar a achoimrítear i dTábla 4.1.



Tábla 4.1: Measúnachtaí Deisce le haghaidh Roghanna Neamshrianta

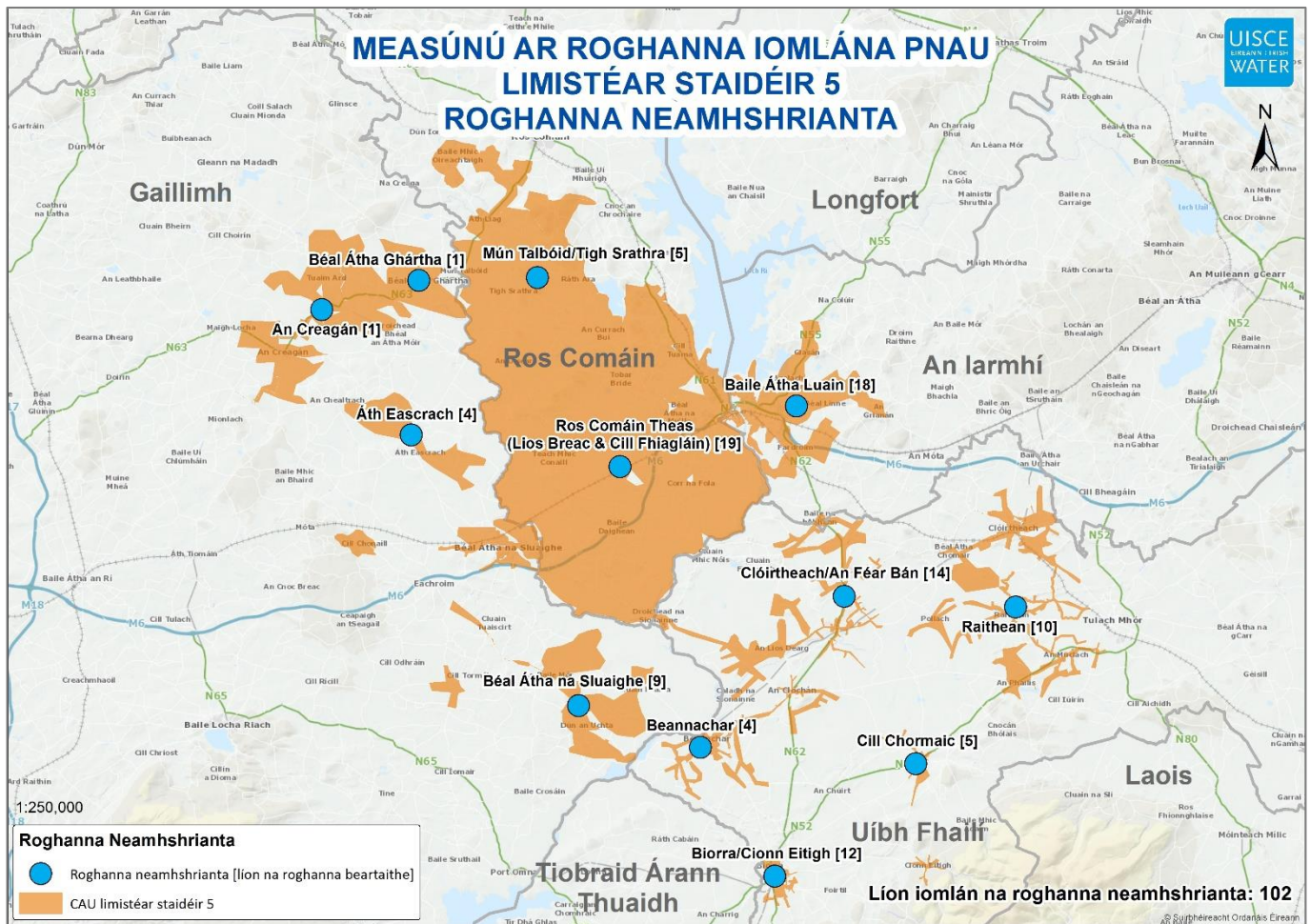
Foinsí Screamhuisce Reatha agus Nua	Déanann hidreolaí measúnacht deisce ar infhaighteacht uisce ar gach uiscíoch agus uiscebhac féideartha laistigh, agus laistigh d'achar réasúnta ón limistéar staidéir.
Foinsí Uisce Dromchla Reatha agus Nua agus Roghanna Úsáide Cónascaí	Déanann Hidreolaí measúnacht deisce ar infhaighteacht uisce dromchla ar gach abhantrach agus docharlach féideartha, laistigh, laistigh, agus laistigh d'achar réasúnta ón limistéar staidéir.
Uasghráduithe Cóireála Uisce, Roghanna Díshalannaithe, Cuíchóirithe agus Athúsáid Eisiltigh	Déanann Innealtóir athbhreithniú ar aon mhéaduithe féideartha ar acmhainn i láithreáin reatha cóireála uisce agus ar aon roghanna féideartha um úsáid chónascach nó athúsáid eisiltigh.

Bunaithe ar na measúnachtaí deise sin, d'fhorbair Uisce Éireann liosta tosaigh de roghanna neamshrianta le haghaidh soláthairtí nua agus méaduithe agus uasghráduithe ar sholáthairtí agus shócmhainní reatha. Reáchtáladh ceardlann ansin lenár gComhpháiríthe Údaráis Áitiúil chun aon roghanna neamshrianta breise a aithint a d'fhéadfadh go mbeadh siad ar fáil bunaithe ar eolas áitiúil. Ansin cuireadh le chéile liosta iomlán de roghanna neamshrianta.

Le haghaidh LS5, sainithníodh 102 Rogha Neamshrianta chun aghaidh a thabhairt ar riachtanas. Ní raibh na roghanna neamshrianta sin teoranta de réir costas, achair ón gceantar ná indéantacht. Tá achoimre ar na roghanna sin i dTábla 4.2 agus tá siad taispeánta go spásúil i bhFíor 4.1.

Tábla 4.2: Roghanna Neamshrianta LS5

Líon Roghanna	Cineál Rogha
36	Screamhuisce
21	Uisce dromchla
4	Aistriú ó scéim le barrachas
2	Aistriú ó Ghrúpscéim Uisce
6	Idircheangal (SU)
10	Idircheangal (UD)
8	Tras-soláthar Limistéar Staidéir
8	Cuíchóiriú go soláthar eile
4	Ionad Cóireála Uisce a Uasghrádú
3	Ardlaghdú Sceite



Fíor 4.1 LS5 Roghanna Neamhshrianta

Scagadh na 102 rogha sin trínár bpróiseas scagtha chun iad siúd a dhíbirt lena ngabhann tionchair inmharthana ar an timpeallacht nó fadhbanna indéantachta. Tá achoimre tugtha ar an bpróiseas sin thíos.

4.2 Garbhscagadh

Rinneadh measúnú ar na 102 Rogha Neamhshrianta aitheanta trí Scagadh Garbh de réir na gcritéar seo a leanas:

- Dianseasmhacht;
- Inseachadtacht agus Solúbthacht; agus
- Inbhuanaitheacht (Tionchair Chomhshaoil agus Shóisialta).

Tá achoimre tugtha ar an bpróiseas Scagtha Ghairbh i gCaibidil 8 den Chreatphlean. Rinne foireann saineolaithe na measúnachtaí scagtha ghairbh, a raibh ina measc Hidreolaithe, Hidrigeolaithe agus, Éiceolaithe agus Eolaithe Timpeallachta.

Diúltaíodh do 39 Rogha Neamhshrianta ag an gcéim sin mar nach raibh siad ar fáil maidir le critéar measúnachta amháin nó níos mó. Tá mionsonraí na roghanna sin agus an bonn cirt lena ndiúltú leagtha amach san achoimre diúltaithe, larscríbhinn B den tuarascáil seo. Déanann an achoimre diúltaithe taifeadadh ar na critéir ar measadh go raibh scór ‘dearg’ ag na roghanna diúltaithe chun críocha an

chleachtaidh scagtha ghairbh (mar a mhínítear níos mionsonraithe i gCaibidil 8 den chreatphlean), agus dá réir sin níor tugadh ar aghaidh iad ag céim an scagtha ghairbh. Sa bhosca thíos tugtar sampla d’údar diúltaithe do rogha arna bhreithniú do CAU Bhiorra/Chionn Eitigh.

Rogha Diúltaithe Samplach

Rogha LS5-56

Astarraingt a mhéadú ó Abhainn Chionn Eitigh agus ICU Bhiorra a uasghrádú chun an t-easnamh a chlúdach

Fáth le Diúltú

Socraíodh gurb í an astarraingt inbhuanaithe incheadaithe san áit seo ná 0.27M/lid, gan an astarraingt reatha a chur san áireamh. Is ionann an t-easnamh sa CAU agus thart ar 13M/lid. Má astarraingítear an méid uisce a bheadh ag teastáil chun go mbeadh sé seo ina rogha indéanta meastar gur dóchúil gurbh é an toradh a bheadh air ná nach mbainfeadh an corp uisce amach stádas ‘maith’ faoin CTU. Dá bharr sin, níor chomhlíon an rogha sin ceanglais na gcritéar Timpeallacht, Athléimneacht ná Inseachadtacht.

Cuireadh na 63 rogha eile ar aghaidh le haghaidh measúnú breise tríd an bpróiseas mionscagtha. Ta na roghanna a diúltaíodh achoimrithe in Aguisín A den tuarascáil theicniúil seo. Taifeadtar in Aguisín A na critéir ar measadh go raibh scór “dearg” ag na roghanna diúltaithe chun críoche an chleachtaidh scagtha ghairbh (mar a mhínítear níos mionsonraithe i gCaibidil 8 den Chreatphlean), agus dá réir sin níor tugadh ar aghaidh iad ag céim an scagtha ghairbh. Tá achoimre ar na roghanna eile i dTábla 4.3.

Tábla 4.3: LS5, Roghanna atá fágtha tar éis Scagtha Gairbh

Líon Roghanna	Cineál Rogha
23	Screamhuisce
11	Uisce dromchla
0	Aistriú ó scéim le barrachas
1	Aistriú ó Ghrúpscéim Uisce
3	Idircheangal (SU)
8	Idircheangal (UD)
7	Tras-soláthar Limistéar Staidéir
3	Cuíchóiriú go soláthar eile
4	Ionad Cóireála Uisce a Uasghrádú
3	Ardlaghdú Sceite

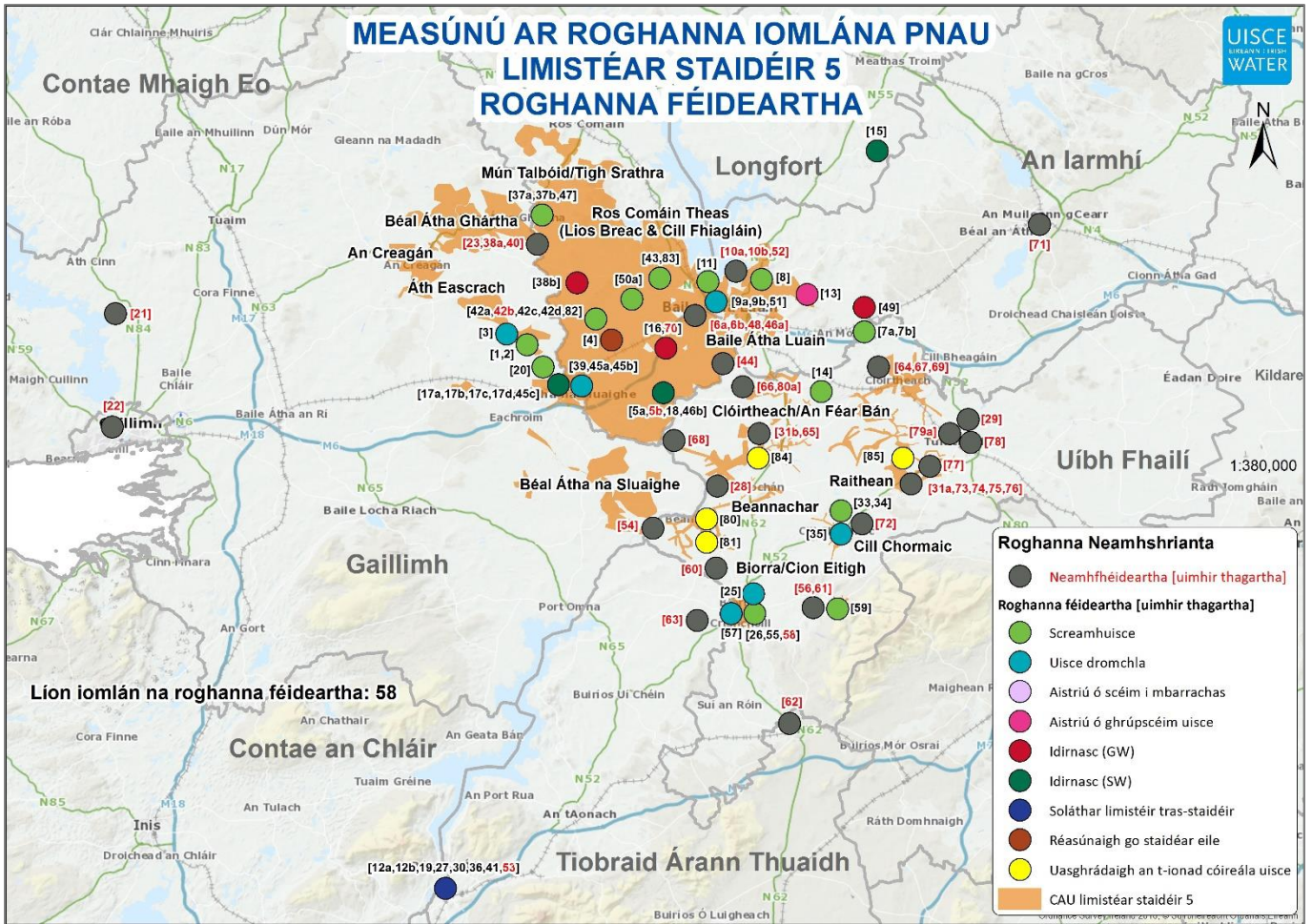
4.3 Mionscagadh

Bhí na 63 rogha a bhí fágtha faoi réir measúnachta níos mionsonraithe ilchritéar (MIL) ag Céim an Mhionscagtha agus úsáid á baint as measúnachtaí deisce ar fheidhmíocht de réir 33 cheist shonraithe maidir le hInbhuanaítheacht (Tionchair Timpeallachta agus Shóisialta), Athléimneacht, Inseachadtacht agus Cumas chun an Rogha a Chur ar Aghaidh. Tá na ceistanna sin leagtha amach in Aguisín N den Chreatphlean. Bhí an mheasúnacht le haghaidh gach rogha bunaithe ar mheasúnacht oibiachtúil le critéir chomhionanna scórála, bunaithe ar na tacaí sonraí is fearr atá ar fáil go poiblí.

Ag céim an Mhionscagtha, diúltaíodh do 5 rogha eile, agus measadh go raibh na 58 rogha eile indéanta agus tógadh ar aghaidh iad le haghaidh dhearadh agus chostáil imlíne deisce. Tá achoimre orthu siúd i dTábla 4.4 agus tá siad léirithe go spásúil i bhFíor 4.2.

Tábla 4.4: LS5, Roghanna atá fágtha tar éis Mionscagtha (Roghanna Indéanta)

Líon Roghanna	Cineál Rogha
23	Screamhuisce
11	Uisce dromchla
0	Aistriú ó scéim le barrachas
1	Aistriú ó Ghrúpscéim Uisce
3	Idircheangal (SU)
8	Idircheangal (UD)
7	Tras-soláthar Limistéar Staidéir
1	Cuíchóiriú go soláthar eile
4	Ionad Cóireála Uisce a Uasghrádú



Fíor 4.2 Mionscagadh (Roghanna Indéanta)

Chun críche an PNAU, ullmháodh dearáí imlíne ar leibhéal deisce le haghaidh gach rogha indéanta (le húsáid mar chuid de mheasúnachtaí comparáideacha idir roghanna). Cuimsíonn na dearáí imlíne fardal ardleibhéal de riachtanais rogha, lena n-áirítear acmhainn na n-ionad, riachtanais maidir le píblínte, caidéal agus cóireáil. Cuimsítear iontu meastacháin chomparáideacha costais bhuiséid do staidéir riachtanacha ar leibhéal láithreáin (lena n-áirítear measúnachtaí timpeallachta ar leibhéal láithreáin), Costais Chaipitil (CAPEX), Oibriúcháin (OPEX), Timpeallachta agus Sóisialta (T&S), agus Costais Charbóin le húsáid sa chéad chéim eile den phróiseas measúnaithe.

4.4 Achoimre ar Mheasúnú Roghanna

Tá raon an easnaimh CSÉ sa réigiún idir 6,155 m³/l in 2019 le linn aimsir thirim, go huasmhéid 9,114 m³/l in 2044 le linn aimsir thirim. Ag céim an mheasúnaithe roghanna, rinneadh measúnú ar 102 rogha neamhsrianta san iomlán. Astu sin, scagadh amach 44 rogha ar an cúiseanna a bhfuil achoimre déanta orthu i dTábla 4.5 agus atá taifeadta in Iarscríbhinn B.

Tábla 4.5: Achoimre ar Roghanna Diúltaithe

Líon Roghanna	Cúis le Diúltú
1	Dianseasmhacht
3	Inbhuanaitheacht
15	Inseachtacht agus Solúbthacht
25	Roghanna eile ar nós roghanna athdhéanta nó Roghanna Oibríochtúla nár chuir soláthar breise ar fáil

Déantar na 58 rogha indéanta atá fágtha a chatagóiriú mar roghanna a dhéanann an riachtanas le haghaidh aon CAU amháin a réiteach, “roghanna CAU”, agus mar roghanna a dhéanann an riachtanas le haghaidh níos mó ná CAU amháin a réiteach, “roghanna Limistéir Staidéir”. Tugtar forbheathnú i dTábla 4.6 ar líon na roghanna CAU agus na roghanna Limistéir Staidéir le haghaidh na CAUanna i Limistéar Staidéir 3. De réir an tábla seo, is féidir a lua go bhfuil 28 Rogha CAU ann agus 30 rogha ar féidir iad a chumasc chun 12 Rogha Limistéir Staidéir a chruthú.

Tá achoimre ar roinnt roghanna agus cibé acu an roghanna CAU nó LS iad i Tábla 4.6:

Tábla 4.6: Achoimre ar Roghanna Féideartha LS5

Ainm CAU	Cineál Rogha	
	Rogha CAU	Rogha Limistéir Staidéir
Áth Eascrach	2	2
Baile Átha Luain	8	5
Béal Átha na Sluaighe	2	5
Beannchar	2	0
Biorra/Cionn Eitigh	5	1
Clóirtheach/An Féar Bán	1	1
Cill Chormaic	3	1
Mún Talbóid/Tigh Srathra	1	3
Raithean	1	1
Ros Comáin Theas (Lios Breac & Cill Fhiagláin)	3	11



5

Cineálacha Cur Chuige a Fhorbairt

5 Cineálacha Cur Chuige a Fhorbairt

Sa chaibidil seo cuirtear síos ar an gcaoi ar thástáil muid meascáin éagsúla de na Roghanna Indéanta chun Cur Chuige Roghnaithe a fhorbairt le freastal ar na riachtanais a d'aithin muid le haqhaidh CAU i Limistéar Staidéir 5.

5.1 Cineálacha Cur Chuige a Fhorbairt

5.1.1 Buneolas faoi Fhorbairt Cur Chuige

Is é cuspóir an PNAU iniúchadh a dhéanamh ar gach rogha féideartha a d'fhéadfaí a úsáid chun fadhbanna sa chrios acmhainní uisce a réiteach (roghanna neamhshrianta) agus ansin chun iad siúd a dhíbirt nach bhfuil indéanta nó ar féidir fadhbanna timpeallachta a aithint ina leith ar leibhéal deisce (scagadh measúnaithe roghanna). As na roghanna indéanta atá fágtha is í céad chéim eile Uisce Éireann measúnú a dhéanamh ar líon sonraithe cur chuige chun riachtanas a réiteach ar fud an Limistéir Staidéir. Bealach is ea cur chuige le rogha nó roghanna a leagan amach chun freastal ar an easnamh ag díriú ar thoradh faoi leith. Mar shampla, is é a bheadh sa Chur Chuige “Carbóin is Lú” an rogha nó an meascán de roghanna lena ngabhfadh an t-ualach carbóin cumhdaithe agus oibriúcháin is lú thar shaolré na rogha. Mar chuid den PNAU, breithníonn Uisce Éireann sé chur chuige, mar atá achoimrithe i dTábla 5.1.

Tá breac-chuntas déanta ar na sé chur chuige sin i gCuid 8.3.7 den Chreatphlean, agus breathnaíodh orthu mar chuid den chomhairliúchán Scoípe MST a bhí ar siúl idir an 9 Samhain 2017 agus an 22 Nollaig 2017. Roghnaíodh na cineálacha cur chuige go sonrach lena chinntiú go bhfuil an PNAU ag teacht leis na Beartais Rialtais ábhartha go léir a bhfuil cur síos orthu i dTábla 5.1.

Tábla 5.1: Na Sé Chur Chuige

Cuir Chuige Tástáilte	Cur Síos	Spregthach Beartais
An Costas is Lú	Costas is Lú an Ghlanluacha Láithrigh i dtéarmaí Caipitil, Costais Oibriúcháin, Thimpeallachta agus Shóisialta agus Costais Charbóin	An Cód Caiteachais Phoiblí
An Mheasúnacht Oiriúnachta (MO) is Fearr	An scór is ísle in aghaidh cheist fochritéar na Láithreán Eorpach (an Bhithéagsúlacht): Ciallaíonn 0 mar scór nach mbeidh aon tionchar suntasach dóchúil ann. Más amhlaidh, inár dtuairim, go gcomhlíonann na roghanna a mbronntar 0 mar scór orthu na cuspóirí easnaimh/cuspóirí an phlean, roghnaítear iad go huathoibríoch mar Chur Chuige Roghnaithe. Ciallaíonn -1 nó -2 mar scór gurb ann do thionchar dóchúil suntasach ar féidir aghaidh a thabhairt air le bearta ginearálta/caighdeánacha maolúcháin. Is ionann ‘Scór = -3’ agus ISDanna a d’fhéadfadh a bheith níos deacra chun a mhaolú nó ón dteastaíonn measúnú suntasach ar leibhéal an tionscadail.	An Treoir maidir le Gnáthóga

Cuir Chuige Tástáilte	Cur Síos	Spriagthach Beartais
Seachadadh is Tapa	Bunaithe ar mheastachán an ama a ghactar chun rogha a chur i bhfeidhm (lena n-áirítear agáí tipiciúla maidir le hindéantacht, toiliú, tógáil agus coimisiúnú) de réir mar a aithníodh ag an Mionscagadh. Baineann sé sin le hábhar i gcás go bhféadfadh go mbeadh rogha ag teastáil chun aghaidh a thabhairt ar shaincheist phráinneach Sláinte Poiblí.	Oibleagáidí Reachtúla faoin Acht Soláthair Uisce agus na Rialacháin maidir le hUisce Óil
Is Oiriúnaí don Timpeallacht	Is é seo an rogha nó an meascán roghanna ag a bhfuil an scór iomlán is airde ar fud na 19 gceist d'fhothritéir an Mheasúnaithe Ilchritéar den Mheasúnacht Straitéiseach Timpeallachta.	Treoir MST agus Creat-treoir Uisce
An Ceann is Dianseasmhaí	Is é seo an rogha nó an comhcheangal roghanna ag a bhfuil an scór iomlán is airde in aghaidh na gcritéar athléimneachta.	Creat Náisiúnta Oiriúnaithe agus Plean Gníomhaíochta ar son na hAeráide
Carbón Is Ísle	Seo an rogha nó an meascán roghanna lena mbaineann an costas carbóin ionchorpraithe agus oibríochtúil is ísle.	Plean Gníomhaíochta ar son na hAeráide

Ansin, cuirimid na Roghanna is fearr ó thaobh feidhmíochta de arna sainaitheint le haghaidh gach ceann de na sé Chur Chuige (an Cur Chuige is Lú Costas, Cur Chuige an MC is Fearr, an Cur Chuige is Lú Carbón, etc.) i gcomparáid lena chéile ansin mar a léirítear i bhFíor 5.1 chun teacht ar Chur Chuige Roghnaithe a chomhlíonann cuspóirí an Chreatphlean agus a thagann le Beartas uile ábhartha an Rialtais.

CÉIM 0 An Mheasúnacht Chuí is Fearr	Más rud é gurb ann do rogha lena gcomhlíontar Cuspóir an Phlean agus go measúnaítear nach bhfuil aon tionchar féideartha aici ar Láithreán Eorpach (bunaithe ar mheasúnacht deisce), glactar an rogha go huathoibríoch mar Chur Chuige Roghnaithe
CÉIM 1 An Cur Chuige is Lú Costas	Cuir an Cur Chuige is Lú Costas i gcomparáid leis an gCur Chuige lena ngabhann an Mheasúnacht Chuí is Fearr , agus breithnigh arís é ag Céim 6
CÉIM 2 An Cur Chuige lena ngabhann an Soláthar is Tapa	Cuir an Cur Chuige is Lú Costas i gcomparáid leis an gCur Chuige lena ngabhann an Soláthar is Tapa, agus forbair Cur Chuige Modhnaithe más cuí
CÉIM 3 An Cur Chuige lena ngabhann an Tionchar Comhshaoil is Fearr	Cuir an Cur Chuige is Lú Costas nó an Cur Chuige Modhnaithe i gcomparáid leis an gCur Chuige lena ngabhann an Tionchar Comhshaoil is Fearr, agus modhnaigh an cur chuige más cuí
CÉIM 4 An Mheasúnacht Chuí is Fearr	Cuir an Cur Chuige is Lú Costas nó an Cur Chuige Modhnaithe i gcomparáid leis an gCur Chuige is Athléimní
CÉIM 5 An Cur Chuige is Lú Carbón	Cuir an Cur Chuige is Lú Costas nó an Cur Chuige Modhnaithe i gcomparáid leis an gCur Chuige is Lú Carbón
CÉIM 6 Cur Chuige	Cuir an Cur Chuige is Lú Costas nó an Cur Chuige Modhnaithe i gcomparáid le chéile. Cuir an t-aschur ó Chéimeanna 1 go 5 i gcomparáid leis na nithe seo: <ul style="list-style-type: none"> • Torthaí riachtanacha ón Measúnacht Straitéiseach Timpeallachta • Na torthaí is fearr ón Measúnacht Chuí • Torthaí ó Oiriúnú Earnála • Torthaí ón gCód Caiteachais Phoiblí
CÉIM 7 An Cur Chuige Roghnaithe	Bain úsáid as céimeanna 0 go 6 chun an Cur Chuige Roghnaithe a Roghnú

Fíor 5.1 Figiúr phróiseas 7 gcéim na measúnachta

Leanann an mhodheolaíocht seo, atá mionsonraithe i gCaibidil 7 de dhréacht PRAU-OLT próiseas chun forbairt a dhéanamh ar an gCur Chuige Roghnaithe le haghaidh Limistéar Staidéir i dtrí chéim;

- **Céim 1** – Déanaimid measúnú aonair ar na criosanna acmhainní uisce chun Cur Chuige Roghnaithe tosaigh a fhorbairt, an **Cur Chuige Roghnaithe CAU** le haghaidh na soláthairtí ar fad sa Limistéar Staidéir.
- **Céim 2** – Déanaimid measúnú ar na roghanna níos mó a d'fhéadfadh a bheith ar fáil chun easnaimh a réiteach thar CAUanna éagsúla laistigh de Limistéar Staidéir. Forbraímid meascáin ansin de na roghanna seo (Meascáin LS).
- **Céim 3** – Déanaimid measúnú ar na Meascáin LS agus ar chur chuige Leibhéal CAU chun an meascán is fearr ó thaobh feidhmíochta de a dheimhniú. Tugtar an Cur Chuige Roghnaithe ar Leibhéal LS air seo.

Ag gach céim den mheasúnú faoi mar a shonraítear thuas, déanaimid measúnú ar éifeachtaí carnacha agus i gcomhar le chéile an Chur Chuige Roghnaithe mar a shonraítear sa Tuarascáil Comhshaoil MST don PRAU-OLT agus san Athbheithniú Timpeallachta don Limistéar Staidéir seo.

Laistigh den Phlean Réigiúnach, déanfaimid iniúchadh ar an Cur Chuige Roghnaithe ar an tríú leibhéal spásúil do Limistéir Staidéir Straitéiseacha an Oirthir agus an Láir Tíre ar fad agus déanfaimid aon athruithe is gá chun Cur Chuige Roghnaithe a fhorbairt ar fud an Réigiúin iomláin.

Tugtar sonraí breise maidir leis na céimeanna seo i gCaibidil 7 de dhréacht PRAU-OLT Tugtar forbheathnú ar chur i bhfeidhm an phróisis seo i gcás LS 3 i gCuid 5.2.

5.2 Próiseas um Fhorbairt Chur Chuige Roghnaithe le haghaidh Limistéar Staidéir 5

5.2.1 Céim 1 - Cur Chuige Leibhéal CAU

Tá 58 rogha indéanta ann, mar a léirítear i gCuid 4.4 den tuarascáil theicniúil seo Roghanna CAU atá i 27 rogha díobh seo agus déantar 31 rogha a chumasc chun 12 Rogha Limistéir Staidéir a chruthú. Tugtar breac-chuntas i dTábla 5.2 ar na 27 rogha CAU le haghaidh LS5. Luaitear uimhreacha tagartha na roghanna ina theannta sin agus tugtar sonraí maidir leis na CAUanna a réitíonn siad. Cuirtear na réitigh seo i láthair mar “Roghanna” chun críche an phlean seo; ach mar sin féin, beidh siad faoi réir a gcuid srianta rialála, uainithe agus buiséid féin.

Tábla 5.2: Achoimre ar Roghanna Féideartha LS5

Ainm an Chríos Acmhainní Uisce	Roghanna Indéanta CAU LS5 Uíbh Fhailí Ros Comáin	
	Cód Rogha	Cur Síos ar Rogha
Áth Eascrach	LS5-001	Astarrangt SU a mhéadú do CAU Áth Eascrach chun an t-easnamh a chlúdach
Áth Eascrach	LS5-002	Astarrangt SU nua a mhéadú do CAU Áth Eascrach chun an t-easnamh a chlúdach
Baile Átha Luain	LS5-007a	Screamhuisce an Mhóta (3 thollpholl nua) a fhorbairt agus uisce a aistriú ó ICU nua i Móta trí phríomhphíobán uisce caidéalaithe nua (17.5km) go GT i mBaile Átha Luain.
Baile Átha Luain	LS5-008	SU nua i CAU Bhaile Átha Luain
Baile Átha Luain	LS5-009a	ICU Bhaile Átha Luain a uasghrádú
Baile Átha Luain	LS5-011	Scagadh nua bruach abhann taobh leis an tSionainn i mBaile Átha Luain chun an t-easnamh i CAU Bhaile Átha Luain a chlúdach
Baile Átha Luain	LS5-012a	Pointe ceangail nua ó FNS a cheanglaíonn le Baile Átha Luain
Baile Átha Luain	LS5-013	Taiscumar mór ag GSU an Ghrianáin
Baile Átha Luain	LS5-014	Gairbhéil i mBéal Átha Chomair chun an t-easnamh a chlúdach
Baile Átha Luain	LS5-015	Baile Uí Mhatháin (ICU Mhainistir Shruithla) a uasghrádú agus idircheangail
Béal Átha na Sluaighe	LS5-017a	Astarrangt a mhéadú ón tSuca
Béal Átha na Sluaighe	LS5-020	Gort tobair nua i mBéal Átha na Sluaighe chun soláthar don scéim (ag súil le caighdeán uisce níos fearr
Biorra/Cionn Eitigh	LS5-026	Astarrangt nua SU chun soláthar do Bhorra agus do Chionn Eitigh
Cill Chormaic	LS5-033	Astarrangt SU a mhéadú chun an t-easnamh i gCill Chormaic a mhéadú agus ICU a uasghrádú.
Cill Chormaic	LS5-034	Astarrangt SU nua chun an t-easnamh i gCill Chormaic a chlúdach

Ainm an Chríos Acmhainní Uisce	Roghanna Indéanta CAU LS5 Uíbh Fhailí Ros Comáin	
	Cód Rogha	Cur Síos ar Rogha
Cill Chormaic	LS5-035	Astarraingt UD nua chun an t-easnamh i gCill Chormaic a chlúdach
Mún Talbóid/Tigh Srathra	LS5-037b	Astarraingt SU a mhéadú i bhFuarán Mhún Talbóid chun an t-easnamh a chlúdach
Ros Comáin Theas (Lios Breac & Cill Fhiagláin)	LS5-042a	SU nua i Cill Fhiagláin agus ICU a uasghrádú
Ros Comáin Theas (Lios Breac & Cill Fhiagláin)	LS5-043	SU nua sa Lios Breac agus ICU a uasghrádú
Ros Comáin Theas (Lios Breac & Cill Fhiagláin)	LS5-045b	Astarraingt UD a mhéadú ón tSuca
Biorra/Cionn Eitigh	LS5-055	Scagadh nua ar bhruach abhann ón gCamchuart chun an t-easnamh a chlúdach
Biorra/Cionn Eitigh	LS5-057	Astarraingt nua UD ón mBrosnach Beag chun an t-easnamh a chlúdach
Biorra/Cionn Eitigh	LS5-059	Astarraingt SU a mhéadú ag Tollpholl Dhroichead Bhaile Sheáin, Cionn Eitigh (screamhuisce na Bréadaí)
Clóirtheach/An Féar Bán	LS5-084	Uasghrádú ICU
Beannchar	LS5-080	Gan easnamh. ICU Bheannchar a uasghrádú chun déileáil le fadhb CU
Beannchar	LS5-081	Gan easnamh. TP Chluain Tóiteáin a uasghrádú chun déileáil le fadhb an CU
Raithean	LS5-085	Uasghrádú ICU

Déantar measúnú ar na roghanna CAU ansin de réir na sé chineál rogha, a léirítear i dTábla 5.1, agus cuirtear toradh an phróisis seo ar fáil i dTábla 5.3.

Tábla 5.3: Ailiniú ar Rogha/Roghanna CAU le Catagóirí Cur Chuige LS5

Ainm CAU	Líon na Roghanna a Áitiúla	Cód Rogha	Cur Síos ar Rogha	Catagóirí Cuir Chuige					
				An Costas is Lú	Seachadadh is Tapa	MC is Fearr	Is Oiriúnaí don Timpeallacht	Carbón Is Ísle	An Ceann is Dianseasmhaí
Áth Eascrach	2	LS5-01	Astarraingt SU a mhéadú do CAU Áth Eascrach chun an t-easnamh a chlúdach	-	✓	-	-	-	✓
		LS5-02	Astarraingt SU nua a mhéadú do CAU Áth Eascrach chun an t-easnamh a chlúdach	✓	-	✓	✓	✓	✓
Baile Átha Luain	8	LS5-11	Scagadh nua bruach abhann taobh leis an tSionainn i mBaile Átha Luain chun an t-easnamh i CAU Bhaile Átha Luain a chlúdach	-	-	-	-	-	-
		LS5-08	SU nua ag CAU Bhaile Átha Luain - Gairbhéil Bhaile Átha Luain chun an t-easnamh a chlúdach	-	-	-	-	-	-
		LS5-07a	Screamhuisce an Mhóta (3 thollpholl nua) a fhorbairt agus uisce a aistriú ó ICU nua i Móta trí phríomhphíobán uisce caidéalaithe nua (17.5km) go GT i mBaile Átha Luain.	-	-	✓	-	-	-

Ainm CAU	Líon na Roghann a Áitiúla	Cód Rogha	Cur Síos ar Rogha	Catagóirí Cuir Chuige					
				An Costas is Lú	Seachadadh is Tapa	MC is Fearr	Is Oiriúnaí don Timpeallacht	Carbón Is Ísle	An Ceann is Djanseamhaí
		LS5-14	Gairbhéil i mBéal Átha Chomair chun an t-easnamh a chlúdach	-	-	-	-	-	-
		LS5-13	Taiscumar mór ag GSU an Ghrianáin - easnamh a chlúdach/a chlúdach i bpáirt	-	-	-	-	-	-
		LS5-09a	ICU Bhaile Átha Luain a uasghrádú go 18MI/d	✓	-	-	✓	✓	✓
		LS5-12a	Pointe ceangail nua ó FNS a cheanglaíonn le Baile Átha Luain	-	-	-	-	-	-
		LS5-15	Baile Uí Mhatháin (ICU Mhainistir Shruithla) a uasghrádú agus idircheangail	-	✓	-	-	-	-
Béal Átha na Sluaighe	2	LS5-20	Gort tobair nua i mBéal Átha na Sluaighe chun soláthar don scéim (ag súil le caighdeán uisce níos fearr - costais OPEX níos fearr)	-	-	-	-	✓	-
		LS5-17a	Astarraingt a mhéadú ón tSuca	✓	✓	✓	✓	-	✓
Beannchar	2	LS5-81	Gan easnamh. TP Chluain Tóiteáin a uasghrádú chun déileáil le fadhb an CU	✓	✓	✓	✓	✓	✓

Ainm CAU	Líon na Roghann a Áitiúla	Cód Rogha	Cur Síos ar Rogha	Catagóirí Cuir Chuige					
				An Costas is Lú	Seachadadh is Tapa	MC is Fearr	Is Oiriúnaí don Timpeallacht	Carbón Is Ísle	An Ceann is Djanseamhaí
		LS5-80	Gan easnamh. ICU Bheannchar a uasghrádú chun déileáil le fadhb CU	✓	✓	✓	✓	✓	✓
Biorra/ Cionn Eitigh	4	LS5-26	Astarraingt nua SU chun soláthar do Bhorra agus do Chionn Eitigh	-	-	-	-	-	-
		LS5-59	Astarraingt SU a mhéadú ag Tollpholl Dhroichead Bhaile Sheáin, Cionn Eitigh (corp screamhuisce na Bréadaí - buncharraig scoilte tháirgiúil) chun an t-easnamh a chlúdach i bpáirt	-	-	-	-	-	-
		LS5-25	Astarraingt a mhéadú ón gCamchuart agus ICU a uasghrádú chun soláthar do Bhorra agus do Chionn Eitigh	✓	✓	✓	✓	✓	
		LS5-55	Scagadh nua ar bhruach abhann ón gCamchuart chun an t-easnamh a chlúdach	-	-	-	-	-	-
		LS5-57	Astarraingt nua UD ón mBrosnach Beag chun an t-easnamh a chlúdach	-	-	-	-	-	✓

Ainm CAU	Líon na Roghanna a Áitiúla	Cód Rogha	Cur Síos ar Rogha	Catagóirí Cuir Chuige					
				An Costas is Lú	Seachadadh is Tapa	MC is Fearr	Is Oiriúnaí don Timpeallacht	Carbón Is Ísle	An Ceann is Dianceamhaí
Clóirtheach/ An Féar Bán	1	LS5-84	Uasghrádú ICU	✓	✓	✓	✓	✓	✓
Cill Chormaic	3	LS5-35	Astarraingt UD nua chun an t-easnamh i gCill Chormaic a chlúdach	✓	✓	✓	-	-	-
		LS5-33	Astarraingt SU a mhéadú chun an t-easnamh i gCill Chormaic a mhéadú agus ICU a uasghrádú.	-	-	-	✓	✓	✓
		LS5-34	Astarraingt SU nua chun an t-easnamh i gCill Chormaic a chlúdach	-	-	-	-	-	✓
Mún Talbóid/Tigh Srathra	1	LS5-37b	Astarraingt SU a mhéadú i bhFuarán Mhún Talbóid chun an t-easnamh a chlúdach	✓	✓	✓	✓	✓	✓
Raithean	1	LS5-85	Uasghrádú ICU	✓	✓	✓	✓	✓	✓
Ros Comáin Theas (Lios Breac & Cill Fhiagláin)	4	LS5-43	SU nua sa Lios Breac agus ICU a uasghrádú	✓	-	-	✓	-	✓
		LS5-45b	Astarraingt UD a mhéadú ón tSuca	-	✓	✓	-	✓	-
		LS5-42a	SU nua i Cill Fhiagláin agus ICU a uasghrádú	-	-	-	-	-	✓

Cuireadh an Próiseas 7 gCéim atá leagtha amach i bhFíor 5.1 i bhfeidhm ansin ar gach CAU i LS5, chun cur chuige ar leibhéal CAU a fhorbairt. Tá achoimre ar thoradh na measúnachta sin ar leibhéal CAU (i.e. roghanna CAU amháin) léirithe i dTábla 5.4.

Cuimsítear an méid a leanas ar fhionnachtana na forbartha Cur Chuige Roghnaithe le haghaidh LS5 ar leibhéal CAU:

- I gcomhthéacs an MC is fearr, scóráilann 0 rogha CAU 0 (nialais) maidir le tionchar féideartha ar Láithreán Eorpach ainmnithe;
- Sainithnítear an cur chuige MC is Fearr le haghaidh 7 CAU as 10 gcinn agus sainithnítear an cur chuige Is Fearr don Timpeallacht (scór MST ar an iomlán) i 7 as 10 CAU.
- As na 10 rogha cur chuige CAU, níl scór -3 de réir na bithéagsúlachta ag gabháil le haon cheann díobh. Léiríonn Scór -3 de réir na bithéagsúlachta ardriosca féideartha (gan bearta um maolú) faoi na critéir bhithéagsúlachta le haghaidh Láithreáin Eorpaigh.

Tá na Cuir Chuige Roghnaithe ar leibhéal CAU léirithe i dTábla 5.4.

Tábla 5.4: Cur Chuige Leibhéal CAU LS5

Ainm an Chrios Acmhainní Uisce	Roghanna Indéanta LS5 Ros Comáin agus Uíbh Fhailí		Forbairt							
	Cód Rogha	Cur Síos ar Rogha	Gan MC	An Costas is Lú	Seachadadh is Tapa	MC is Ferra	Is Oiriúnaí don Timpeallacht	Carbón Is Ísle	An Ceann is Dianseasmhaí	Cur Chuige Tosaíochta
Áth Eascrach	LS5-002	Astarraingt SU nua a mhéadú do CAU Áth Eascrach chun an t-easnamh a chlúdach	-	✓	-	✓	✓	✓	✓	✓
Baile Átha Luain	LS5-009a	ICU Bhaile Átha Luain a uasghrádú	-	✓	-	-	✓	✓	✓	✓
Béal Átha na Sluaighe	LS5-017a	Astarraingt a mhéadú ón tSuca	-	✓	✓	✓	✓	-	✓	✓
Cill Chormaic	LS5-033	Astarraingt SU a mhéadú chun an t-easnamh i gCill Chormaic a mhéadú agus ICU a uasghrádú.	✓	-	-	-	✓	✓	✓	✓
Mún Talbóid/Tigh Srathra	LS5-037b	Astarraingt SU a mhéadú i bhFuarán Mhún Talbóid chun an t-easnamh a chlúdach	-	✓	✓	✓	✓	✓	✓	✓
Ros Comáin Theas (Lios Breac & Cill Fhiagláin)	LS5-043	SU nua sa Lios Breac agus ICU a uasghrádú	-	✓	-	-	✓	-	✓	✓
Clóirtheach/ An Féar Bán	LS5-084	Uasghrádú ICU	-	✓	✓	✓	✓	✓	✓	✓
Beannchar	LS5-080	Gan easnamh. ICU Bheannchar a uasghrádú chun déileáil le fadhb CU	-	✓	✓	✓	✓	✓	✓	✓
Beannchar	LS5-081	Gan easnamh. TP Chluain Tóiteáin a uasghrádú chun déileáil le fadhb an CU	-	✓	✓	✓	✓	✓	✓	✓
Raithean	LS5-085	Uasghrádú ICU	-	✓	✓	✓	✓	✓	✓	✓
Biorra/Cionn Eitigh	LS5-25	Astarraingt a mhéadú ón gCamchuaire agus ICU a uasghrádú chun soláthar do Bhorra agus do Chionn Eitigh		✓	✓	✓	✓	✓		✓

5.2.2 Céim 2 - Cruthú Mheascáin an Limistéir Staidéir

Baineann an dara céim de Phróiseas Forbartha an Chur Chuige againn leis na roghanna Limistéir Staidéir atá in ann aghaidh a thabhairt ar riachtanais i níos mó ná CAU amháin laistigh den Limistéir Staidéir a aithint, agus meascáin éagsúla a fhorbairt a bhfuil gnéithe de na roghanna difriúla san áireamh iontu. Tugtar Meascáin LS orthu sin. Tugtar Meascáin LS orthu seo. Is éard a bheidh i gceist le Meascáin LS ná líon áirithe tionscadal nó roghanna difriúla; Ach tá buntáiste ag baint le scála spásúil iomlánaíoch ar bhonn níos leithne a chur san áireamh áfach i dtaobh an mheasúnaithe ar leibhéal an phlean le tuairim a fháil faoi na roghanna a oibreoidh sna CAUanna éagsúla.

Le haghaidh gach Limistéir Staidéir, beidh Meascán LS amháin i gcónaí mar Chur Chuige CAU. Meascán de gach Cur Chuige Roghnaithe agus aonair ar leibhéal CAU atá i gceist le Cur Chuige Leibhéal CAU le haghaidh an Limistéir Staidéir ar fad. Tugtar achoimre ar an 12 rogha Limistéir Staidéir i dTábla 5.5 thíos.

Tábla 5.5: Roghanna grúpáilte LS5

Cód Rogha	Roghanna Indéanta LS5 Ros Comáin Uíbh Fhailí		
	Crios Acmhainní Uisce	Ainm an Chrios Acmhainní Uisce	Cur Síos ar Rogha
Grúpa 1	Baile Átha Luain	3200SC0002	Idircheangail Ros Comáin Theas (Lios Breac & Killeglan) Baile Átha Luain agus Béal Átha na Sluaighe chun dianseasmhacht CAUnna a mhéadú
	Béal Átha na Sluaighe	1200SC0006	
	Ros Comáin Theas (Lios Breac & Cill Fhiagláin)	2600SC0006	
Grúpa 2	Béal Átha na Sluaighe	1200SC0006	An t-easnamh a chlúdach ó Bhéal Átha na Sluaighe (An tSuca) agus idircheangail Ros Comáin Theas (Lisbrock & Killeglan) (ceangail reatha Astarraingt UD ón tSuca a mhéadú, uasghrádú ar ICU Bhéal Átha na Sluaighe agus an t-easnamh i Mún Talbóid a chlúdach
	Mún Talbóid/Tigh Srathra	2600SC0001	
	Ros Comáin Theas (Lios Breac & Cill Fhiagláin)	2600SC0006	
Grúpa 3	Baile Átha Luain	3200SC0002	Screamhuisce an Mhóta (3 thollpholl nua) a fhorbairt agus uisce a aistriú ó ICU nua i Móta trí phríomhphíobán uisce caidéalaithe nua go GT i mBaile Átha Luain.
	Ros Comáin Theas (Lios Breac & Cill Fhiagláin)	2600SC0006	
Grúpa 5	Mún Talbóid/Tigh Srathra	2600SC0001	Mún Talbóid/Tigh Srathra a idircheangal le Ros Comáin Theas (Lios Breac & Cill Fhiagláin) agus an t-easnamh ón SU nua ag Ros Comáin Theas (Lios Breac & Cill Fhiagláin) a chlúdach
	Ros Comáin Theas (Lios Breac & Cill Fhiagláin)	2600SC0006	
Grúpa 8	Béal Átha na Sluaighe	1200SC0006	An t-easnamh a chlúdach ó Bhéal Átha na Sluaighe (An tSuca) agus idircheangail Ros Comáin Theas (Lisbrock & Killeglan)
	Ros Comáin Theas (Lios Breac & Cill Fhiagláin)	2600SC0006	
Grúpa 9	Baile Átha Luain	3200SC0002	ICU Bhaile Átha Luain a uasghrádú go 18MI agus an t-easnamh soir ó Ros Comáin Theas a chlúdach trí phríomhphíobán uisce nua a cheanglaíonn leis na 400mm reatha
	Ros Comáin Theas (Lios Breac & Cill Fhiagláin)	2600SC0006	
Grúpa 10	Baile Átha Luain	3200SC0002	SU nua ag Ros Comáin Theas (Lios Breac & Cill Fhiagláin) chun an t-easnamh i mBaile Átha Luain agus Ros Comáin Theas (Lios Breac & Cill Fhiagláin) a chlúdach
	Ros Comáin Theas (Lios Breac & Cill Fhiagláin)	2600SC0006	
Grúpa 12	Mún Talbóid/Tigh Srathra	2600SC0001	Astarraingt SU a mhéadú i bhFuarán Mhún Talbóid chun an t-easnamh a chlúdach
	Ros Comáin Theas (Lios Breac & Cill Fhiagláin)	2600SC0006	
Grúpa 14	Áth Eascrach	1200SC0005	Astarraingt UD a mhéadú ar an tSuca chun an t-easnamh a chlúdach agus ceangail reatha a idircheangal
	Béal Átha na Sluaighe	1200SC0006	
Grúpa 15	Áth Eascrach	1200SC0005	

Cód Rogha	Roghanna Indéanta LS5 Ros Comáin Uíbh Fhailí		
	Crios Acmhainní Uisce	Ainm an Chrios Acmhainní Uisce	Cur Síos ar Rogha
	Ros Comáin Theas (Lios Breac & Cill Fhiagláin)	2600SC0006	SU nua i Killeglan agus ICU a uasghrádú Áth Eascrach go Ros Comáin Theas (Lios Breac & Cill Fhiagláin) a réasúnú
Grúpa 16	Baile Átha Luain	3200SC0002	Pointe ceangail nua ó FNS a cheanglaíonn le Baile Átha Luain, Béal Átha na Sluaighe, Cill Chormaic, Biorra/Cionn Eitigh, Clóirtheach/an Féar Bán agus Raithean
	Béal Átha na Sluaighe	1200SC0006	
	Cill Chormaic	2500SC0003	
	Biorra/Cionn Eitigh	2500SC0015	
	Clóirtheach/An Féar Bán	2500SC0016	
	Raithean	2500SC0017	
Grúpa 18	Ros Comáin Theas (Lios Breac & Cill Fhiagláin)	2600SC0006	SU ag Lios Breac & Cill Fhiagláin le haghaidh Ros Comáin Theas (Lios Breac & Cill Fhiagláin)

14 Meascán LS atá mar thoradh ar an 12 rogha Limistéir Staidéir lena n-áirítear Cur Chuige Leibhéal CAU. Tugtar achoimre ar an 14 Mheascán LS maidir leis na cineálacha roghanna atá laistigh de na meascáin éagsúla dTábla 5.6 thíos.

Tábla 5.6: Achoimre ar Roghanna Meascán LS5

Eochair	Rogha Cur Chuige CAU	<input type="radio"/>	Rogha Ghrúpáilte LS 16	<input type="checkbox"/>
----------------	----------------------	-----------------------	------------------------	--------------------------

CAU	Roghanna Cur Chuige CAU	Meascán LS 1 (Rogha grúpáilte LS 2)	Meascán LS 2 (rogha grúpáilte LS 3)	Meascán LS 3 (rogha grúpáilte LS 5)	Meascán LS 4 (rogha grúpáilte LS 8)	Meascán LS 5 (Rogha grúpáilte LS 9)	Meascán LS 6 (Rogha grúpáilte LS 10)	Meascán LS 7 (Rogha grúpáilte LS 12)	Meascán LS 8 (Rogha grúpáilte LS 14)	Meascán LS 9 (Rogha grúpáilte LS 15)	Meascán LS 10 (Rogha ghrúpáilte LS 16)	Meascán LS 11 (Rogha ghrúpáilte LS 18) -	Meascán LS 12 (Rogha ghrúpáilte LS 12 & 14)	Meascán LS 13 (Rogha ghrúpáilte LS 15 & 16)
	Áth Eascrach	<input type="radio"/>	<input type="radio"/>	<input type="radio"/>	<input type="radio"/>	<input type="radio"/>	<input type="radio"/>	<input type="radio"/>	<input type="radio"/>	<input type="checkbox"/>	<input type="checkbox"/>	<input type="radio"/>	<input type="radio"/>	<input type="checkbox"/>
Baile Átha Luain	<input type="radio"/>	<input type="radio"/>	<input type="checkbox"/>	<input type="radio"/>	<input type="radio"/>	<input type="checkbox"/>	<input type="checkbox"/>	<input type="radio"/>	<input type="radio"/>	<input type="radio"/>	<input type="checkbox"/>	<input type="radio"/>	<input type="radio"/>	<input type="checkbox"/>
Béal Átha na Sluaighe	<input type="radio"/>	<input type="checkbox"/>	<input type="radio"/>	<input type="radio"/>	<input type="checkbox"/>	<input type="radio"/>	<input type="radio"/>	<input type="radio"/>	<input type="checkbox"/>	<input type="radio"/>	<input type="checkbox"/>	<input type="radio"/>	<input type="checkbox"/>	<input type="checkbox"/>
Beannchar	<input type="radio"/>	<input type="radio"/>	<input type="radio"/>	<input type="radio"/>	<input type="radio"/>	<input type="radio"/>	<input type="radio"/>	<input type="radio"/>	<input type="radio"/>	<input type="radio"/>	<input type="radio"/>	<input type="radio"/>	<input type="radio"/>	<input type="radio"/>
Biorra/Cionn Eitigh	<input type="radio"/>	<input type="radio"/>	<input type="radio"/>	<input type="radio"/>	<input type="radio"/>	<input type="radio"/>	<input type="radio"/>	<input type="radio"/>	<input type="radio"/>	<input type="radio"/>	<input type="checkbox"/>	<input type="radio"/>	<input type="radio"/>	<input type="checkbox"/>
Clóirtheach/An Féar Bán	<input type="radio"/>	<input type="radio"/>	<input type="radio"/>	<input type="radio"/>	<input type="radio"/>	<input type="radio"/>	<input type="radio"/>	<input type="radio"/>	<input type="radio"/>	<input type="radio"/>	<input type="checkbox"/>	<input type="radio"/>	<input type="radio"/>	<input type="checkbox"/>
Cill Chormaic	<input type="radio"/>	<input type="radio"/>	<input type="radio"/>	<input type="radio"/>	<input type="radio"/>	<input type="radio"/>	<input type="radio"/>	<input type="radio"/>	<input type="radio"/>	<input type="radio"/>	<input type="checkbox"/>	<input type="radio"/>	<input type="radio"/>	<input type="checkbox"/>
Mún Talbóid/Tigh Srathra	<input type="radio"/>	<input type="checkbox"/>	<input type="radio"/>	<input type="checkbox"/>	<input type="radio"/>	<input type="radio"/>	<input type="radio"/>	<input type="checkbox"/>	<input type="radio"/>	<input type="radio"/>	<input type="radio"/>	<input type="radio"/>	<input type="checkbox"/>	<input type="radio"/>
Raithean	<input type="radio"/>	<input type="radio"/>	<input type="radio"/>	<input type="radio"/>	<input type="radio"/>	<input type="radio"/>	<input type="radio"/>	<input type="radio"/>	<input type="radio"/>	<input type="radio"/>	<input type="checkbox"/>	<input type="radio"/>	<input type="radio"/>	<input type="checkbox"/>
Ros Comáin Theas (Lios Breac & Cill Fhiagláin)	<input type="radio"/>	<input type="checkbox"/>	<input type="checkbox"/>	<input type="checkbox"/>	<input type="checkbox"/>	<input type="checkbox"/>	<input type="checkbox"/>	<input type="checkbox"/>	<input type="radio"/>	<input type="checkbox"/>	<input type="radio"/>	<input type="checkbox"/>	<input type="checkbox"/>	<input type="checkbox"/>

5.2.3 Céim 3 – Cur Chuige Roghnaithe ar leibhéal an Limistéir Staidéir

Mar chuid de chéim a trí, cuirimid Cur Chuige Leibhéal CAU agus na Meascáin LS i gcomparáid lena chéile chun an Cur Chuige Tosaíochta a chuireann an toradh is fearr ar fáil don Limistéar Staidéir a dheimhniú.

Bhaineamar úsáid as uirlis ESÉC chun na meascáin a rangú i gcoinne chritéir na measúnachta agus cuirimid na Meascáin LS is fearr ó thaobh feidhmíochta de i gcomparáid lena chéile faoi gach ceann de na sé chineál cur chuige, agus úsáid á baint as an bpróiseas 7 gcéim a leagadh amach i bhFíor 5.1, chun an Cur Chuige Tosaíochta ar leibhéal Limistéir Staidéir a dheimhniú. Cuirtear torthaí an phróisis seo ar fáil i dTábla 5.7 .

De réir Alt 7.2.2 de dhréacht PRAU OLT, nuair a bhaineann roghanna nó meascáin de roghanna scóir chosúla, ach nach bhfuil díreach cosúil lena chéile, amach faoin sé chineál cur chuige, déanann UÉ mionscrúdú níos leithne ar na meascáin/ roghanna comparáideacha leis an gcur chuige “Is Fearr” a mheas i ngach catagóir. Déanann UÉ a mheas go háirithe an mbaineann an rogha nó an meascán roghanna cuspóirí MST agus Gnáthóg amach mar atá leagtha amach sa Chreatphlean. Is sampla é seo den mbreithiúnas gairmiúil ó na foirne ildisciplíneacha, aitheanta in alt 8.3.7.4 den Chreatphlean.

I gcás LS5, bhí rangú an-chosúil ag Rogha Ghrúpáilte 2 (Meascán 1), Rogha Ghrúpáilte 16 (Meascán 10) agus Rogha Ghrúpáilte 15 & 16 (Meascán 13) faoin gcatagóir Is Oiriúnaí don Timpeallacht. Mar atá leagtha amach in alt 7.2.1 de dhréacht PRAU OLT, nuair a bhíonn scór -3 faoi chritéir an MC is Fearr ag an meascán leis an scór timpeallachta is ísle, déanaimid athbhreithniú ar na meascáin eile chun cinneadh a dhéanamh an bhfuil meascán ar bith eile ann a bhfuil scór bithéagsúlachta -3 acu. Is é an cur chuige Is Fearr don Timpeallacht an meascán leis an scór timpeallachta is ísle a bhfuil an líon is lú scór bithéagsúlachta -3 aige i gcoinne na gcritéar MC is Fearr.

Nuair a chuirimid na trí mheascán seo i gcomparáid lena chéile le cinneadh a dhéanamh cé acu ceann ar cheart leanúint ar aghaidh leis mar Chur Chuige Timpeallachta is Fearr, ós rud é go raibh dhá scór bithéagsúlachta -3 ag Rogha Ghrúpáilte 15 & 16 (Meascán 13) agus scór bithéagsúlachta -3 amháin ag Rogha Ghrúpáilte 16 (Meascán 10), chuireamar an chéad scór timpeallachta eile is ísle san áireamh ansin, Rogha Ghrúpáilte 2 (Meascán 1). Ní raibh scór bithéagsúlachta -3 ar bith ag an meascán seo agus bhí sé níos fearr ar an iomlán sa chuid is mó de na catagóirí ná mar a bhí an dá mheascán eile. Ar an iomlán, feidhmíonn sé go maith i gcoinne spriocanna MST agus Gnáthóg agus aithníodh dá réir sin é mar an rogha is Fearr don Timpeallacht agus tugadh ar aghaidh é chuig Céim Forbartha an Chur Chuige.

Tábla 5.7: Achoimre LS5 ar Fheidhmíocht Mheascáin LS i gcoinne an Chineáil Chur Chuige

Ord rangaithe (an ceann is measa go dtí an ceann is fearr)		Ceann is Fearr																Ceann is Measa
CAU	Roghanna Cur Chuige CAU	Meascán LS 1 (Rogha grúpáilte LS 2)	Meascán LS 2 (rogha grúpáilte LS 3)	Meascán LS 3 (rogha grúpáilte LS 5)	Meascán LS 4 (rogha grúpáilte LS 8)	Meascán LS 5 (Rogha grúpáilte LS 9)	Meascán LS 6 (Rogha grúpáilte LS 10)	Meascán LS 7 (Rogha grúpáilte LS 12)	Meascán LS 8 (Rogha grúpáilte LS 14)	Meascán LS 9 (Rogha grúpáilte LS 15)	Meascán LS 10 (Rogha ghrúpáilte LS 16)	Meascán LS 11 (Rogha ghrúpáilte LS 18) - An Cur Chuige Roghnaithe	Meascán LS 12 (Rogha ghrúpáilte LS 12 & 14)	Meascán LS 13 (Rogha ghrúpáilte LS 15 & 16)				
An Costas is Lú												Ceann is Fearr						Ceann is Measa
Seachadadh is Tapa			Ceann is Measa															Ceann is Fearr
MC is Fearr *Íon na scór -3 de réir na bithéagsúlachta	0 scór -3	0 scór -3	0 scór -3	1 scór -3	0 scór -3	0 scór -3	0 scór -3	1 scór -3	0 scór -3	1 scór -3	1 scór -3	0 scór -3	1 scór -3	2 scór -3				
Carbón Is Ísle							Ceann is Fearr											Ceann is Measa
An Ceann is Dianseasmhaí			Ceann is Measa	Ceann is Fearr														
Is Oiriúnaí don Timpeallacht		Ceann is Fearr										Ceann is Measa						

Déantar measúnú ar na 14 Mheascán LS, an cur chuige CAU atá léirithe i dTábla 5.6 san áireamh, chun na catagóirí cur chuige a dheimhniú mar atá mínithe go hachomair i dTábla 5.8.

Tábla 5.8: Na Meascáin LS is fearr ailínithe le cuir chuige LS.

Catagóirí Cuir Chuige	Meascán is Fearr Feidhmíochta
Costas is Lú (CIL)	Grúpa 18
Is Fearr don Timpeallacht (IFDT)	Grúpa 2
Seachadadh is Tapa (SIT)	Grúpa 15 & 16
Is Athléimní (IA)	Grúpa 5
Carbón is Ísle (CI)	Grúpa 10
MC is Fearr (IA)	Grúpa 2

Bhí na critéir mheasúnaithe seo a leanas san áireamh sa mheasúnacht AIC:

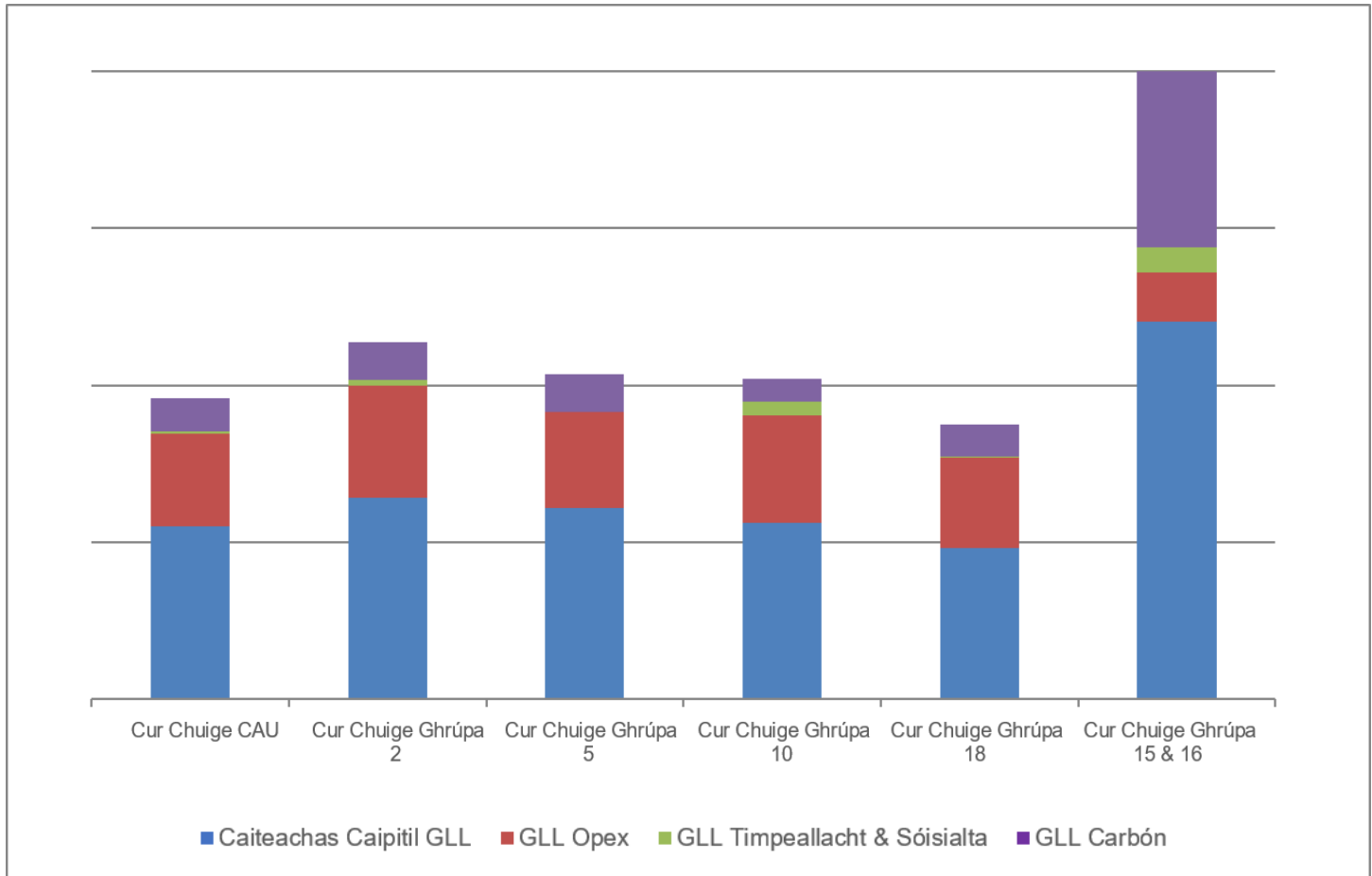
- Dianseasmhacht;
- Inseachadtacht agus Solúbthacht;
- Cumas chun an Rogha a Chur ar Aghaidh; agus
- Inbhuanaitheacht (Tionchair Chomhshaoil agus Shóisialta).

Tá na costais GLL bunaithe ar cheithre chritéar:

- Costais Chaipitil – an costas as an rogha a thógáil, lena n-áirítear gach forchostas, costais cheada agus costais as fáil talún;
- Costais Oibriúcháin – an costas saolré iomlán as an rogha a oibriú, lena n-áirítear oibreoírí, riachtanais cheimiceáin agus riachtanais fhuinnimh lena n-áirítear caidéalú;
- Costais Charbóin – costais Charbóin chumhdaithe agus oibriúcháin le haghaidh shaolré iomlán an rogha; agus
- Timpeallacht agus Sóisialta - an costas Timpeallachta agus Sóisialta as saolré iomlán an rogha a chlúdaíonn rialú aeráide, cur isteach ar thrácht agus táirgeadh bia (clúdaítear astaíochtaí carbóin iontu féin sa phointe urchair thuas).

Ailíníonn raon níos leithne na gcostas a úsáidtear agus á GLL á mheas ár bPlean le haon Anailís Costais is Tairbhe ar Leibhéal Tionscadail, i gcomhréir leis an gCód Caiteachais Phoiblí.

Ó thaobh an Chostais GLL, tá an costas GLL is ísle ag gabháil le Grúpa 18, mar atá taispeánta i bhFíor 5.2, i dteannta leis na costais chaipitil (CAPEX) is ísle thar shaolré na réiteach.



Fíor 5.2: Costais GLL LS5 do chur chuige CAU agus LS

De réir Mhodheolaíocht na Roghanna, cuirtear na cuir chuige sin i gcomparáid lena chéile ansin agus úsáid á baint as an bpróiseas 7 gcéim i bhFíor 5.1 chun an meascán luacha is fearr ó thaobh na roghanna de ar leibhéal Limistéir Staidéir a ghiniúint. Is é an meascán leis an luach is fearr roghanna ar leibhéal an Limistéir Staidéir an Cur Chuige Roghnaithe LS. Is iad seo a leanas na haschuir ón measúnacht:

- Céim 1 – Chuireamar Cur Chuige an Chostais is Lú i gcomparáid leis an gCur Chuige MC is Fearr. Ní raibh rogha ar bith le scór bithéagsúlachta -3 sa chur chuige íoschostais agus d'fhéadfaí é a chur i gcomparáid leis an gcur chuige MC is Fearr. Coimeádadh cur chuige an Chostais is Lú dá réir sin, ag an gcéim seo.
- Céim 2 – Chuireamar Cur Chuige an Chostais is Lú i gcomparáid le Cur Chuige an tSeachadta is Tapa. Ní fheidhmíonn cur chuige an tSeachadta is Tapa rómhaith i gcoinne na gcritéar carbón agus athléimneachta i gcomparáid leis an gCur Chuige Íoschostais, agus costais charbóin aige atá os cionn 5 huairé níos airde ná an Cur Chuige Íoschostais. Feidhmíonn cur chuige an tSeachadta is Tapa go maith i gcoinne chritéir na Timpeallachta, ach tá dhá rogha ann áfach a bhfuil scór bithéagsúlachta -3 acu. Coimeádadh cur chuige an Chostais is Lú dá réir sin, ag an gcéim seo.
- Céim 3 - Chuireamar an Costas is Lú i gcomparáid leis an gCur Chuige is Fearr don Timpeallacht. Cé go bhfuil an Scór Timpeallachta is Measa ag an gCur Chuige Íoschostais, níl difear suntasach ann idir scóir timpeallachta an Chur Chuige Íoschostais agus an Chur Chuige is Fearr don Timpeallacht. Tá Costais Charbóin agus costais GLL níos airde ag an gCur Chuige is Fearr don Timpeallacht ná mar atá ag an gCur Chuige Íoschostais.

Coimeádadh an Cur Chuige Íoschostais ag an gcéim seo mar gheall nár measadh go raibh difríocht ábhartha ann idir na scóir timpeallachta.

- Céim 4 - Chuireamar an Costas is Lú i gcomparáid leis an gCur Chuige Is Athléimní. Tá cosúlacht ann idir na scóir atá ag an gCur Chuige is Athléimní agus na critéir thimpeallachta agus charbóin i gcomparáid leis an gcur chuige Íoschostais, agus tá rogha amháin sa mheascán seo a bhfuil scór bithéagsúlachta -3 aici. Coimeádadh cur chuige an Chostais is Lú dá réir sin, ag an gcéim seo.
- Céim 5 – Chuireamar Cur Chuige an Chostais is Lú i gcomparáid leis an gCur Chuige is Lú Carbón. Níl difear suntasach ann idir na costais charbóin a bhaineann leis an gCur Chuige Íoschostais agus an Cur Chuige is Lú Carbón, agus ní fheidhmíonn an Cur Chuige is Lú Carbón rómhaith i gcoinne na gcritéar athléimneachta i gcomparáid leis an gCur Chuige Íoschostais. Coimeádadh cur chuige an Chostais is Lú dá réir sin, ag an gcéim seo.
- Céim 6 – Rinneadh measúnú deiridh ar an gCostas is Lú i gcoinne an Chur Chuige Is Lú Carbón, Chur Chuige an MC is Fearr, an Chur Chuige is Fearr don Timpeallacht agus an Chur Chuige Is Athléimní. Is féidir an Cur Chuige Íoschostais a chur i gcomparáid le gach cur chuige eile agus níl rogha ar bith ann a bhfuil scór bithéagsúlachta -3 aici. Cé nach bhfeidhmíonn an Cur Chuige Íoschostais rómhaith i gcoinne na gcritéar Timpeallachta i gcomparáid le cuir chuige eile, níl difear suntasach ann idir scóir timpeallachta an Chur Chuige Íoschostais agus an Chur Chuige is Fearr don Timpeallacht. Coimeádadh an cur chuige Íoschostais ag an gcéim seo dá réir sin ós rud é nach bhfuil difríocht ábhartha ann idir na scóir timpeallachta atá ag an gCur Chuige Íoschostais agus an Cur Chuige is Fearr don Timpeallacht.
- Céim 7 – Roghnaíodh Cur Chuige is Lú Costas dá réir sin mar an Cur Chuige Roghnaithe le haghaidh Leibhéal na nAcmhainne Uisce agus Leibhéal an Limistéir Staidéir.

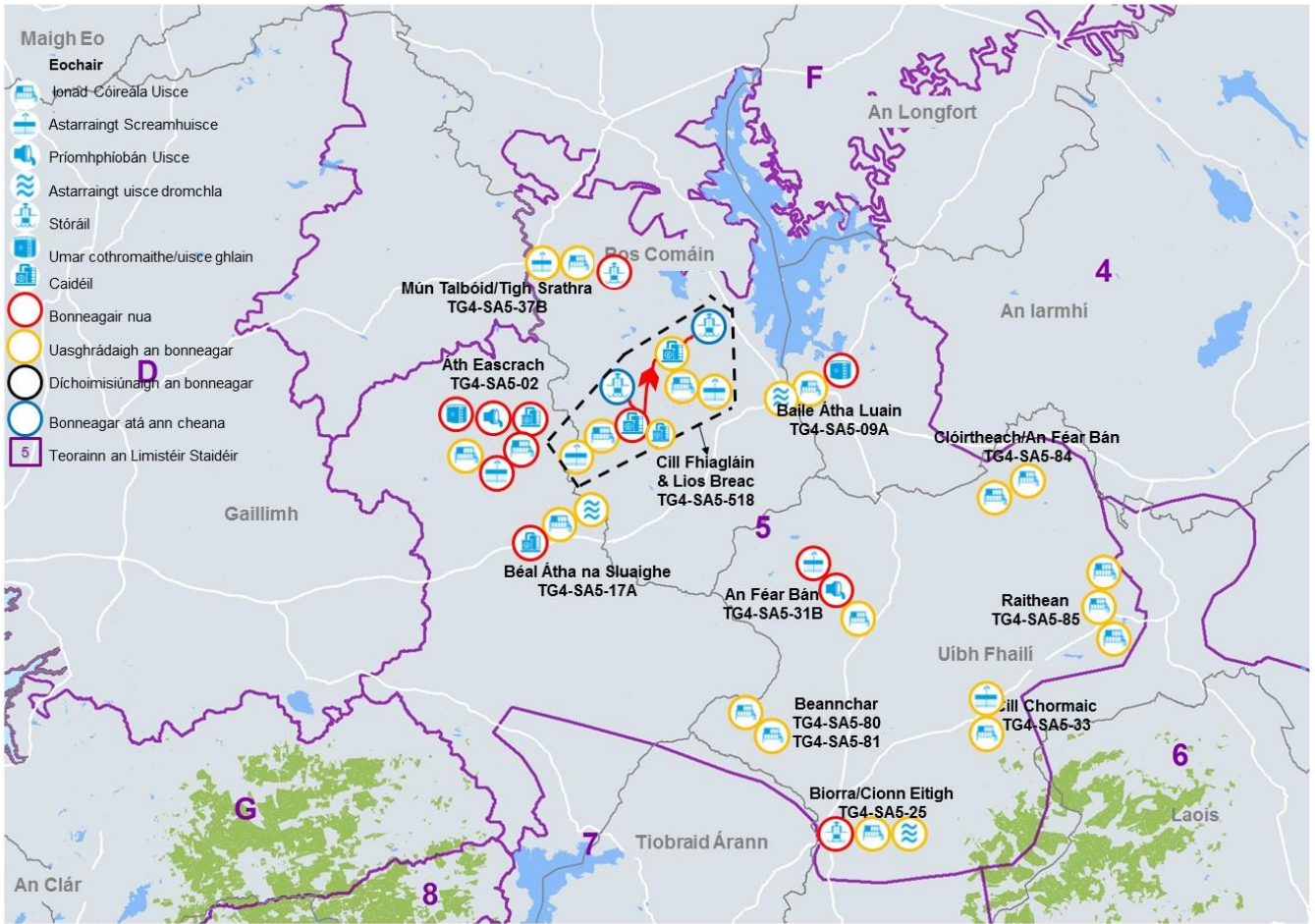
5.3 Achoimre ar Chur Chuige Roghnaithe don Limistéar Staidéir

Ar bhonn na measúnachta tosaigh sin ar leibhéal an Phlean, léiríonn cur chuige Ghrúpa 18 an Cur Chuige Roghnaithe le haghaidh Limistéar Staidéir 5 Ros Comáin / Uíbh Fhailí, ina gcuimsítear na roghanna a liostaítear i dTábla 5.9

Tábla 5.9: Cur Chuige Roghnaithe le haghaidh LS5

ID CAU	Ainm CAU	Cur Síos ar Rogha
1200SC0005	Áth Eascrach	LS5-002: Astarraingt SU nua a mhéadú do CAU Áth Eascrach chun an t-easnamh a chlúdach
3200SC0002	Baile Átha Luain	LS5-009a: ICU Bhaile Átha Luain a uasghrádú go 18MI/d
1200SC0006	Béal Átha na Sluaighe	LS5-017a: Astarraingt a mhéadú ón tSuca
2500SC0001	Beannchar	LS5-080: Gan easnamh. ICU Bheannchar a uasghrádú chun déileáil le fadhb CU LS5-081:

ID CAU	Ainm CAU	Cur Síos ar Rogha
		Gan easnamh. TP Chluain Tóiteáin a uasghrádú chun déileáil le fadhb an CU
2500SC0015	Biorra/Cionn Eitigh	LS5-025: Astarraingt a mhéadú ón gCamchuart agus ICU a uasghrádú chun soláthar do Bhorra agus do Chionn Eitigh
2500SC0016	Clóirtheach/An Féar Bán	LS5-084: Uasghrádú ICU
2500SC0003	Cill Chormaic	LS5-033: Astarraingt SU a mhéadú chun an t-easnamh i gCill Chormaic a mhéadú agus ICU a uasghrádú.
2600SC0001	Mún Talbóid/Tigh Srathra	LS5-037b: Astarraingt SU a mhéadú i bhFuarán Mhún Talbóid chun an t-easnamh a chlúdach
2500SC0017	Raithean	LS5-085: Uasghrádú ICU
2600SC0006	Ros Comáin Theas (Lios Breac & Cill Fhiagláin)	LS5-518: SU nua sa Lios Breac agus ICU a uasghrádú SU nua i Cill Fhiagláin agus ICU a uasghrádú



Fíor 5.3: Cur Chuige Roghnaithe LS5

Taispeántar an Cur Chuige Roghnaithe (Cur chuige LS Ghrúpa 18) go scéimreach i bhFíor 5.3.

Déantar soláthar freisin don Chur Chuige Tosaíochta le haghaidh LS5 do bhearta ar thaobh an éilimh (**Caill Níos Lú** agus **Úsáid Níos Lú**), lena n-áirítear:

- Bainistíocht leanúnach ar sceitheadh lena n-áirítear rialú ligean, bainistíocht brú, agus gníomhaíochtaí aimsigh agus deisigh chun RNAL a chúiteamh;
- Glanlaghdú ar sceitheadh i CAU Áth Eascrach, Bhéal Átha na Sluaighe, Raithin agus Bhaile Átha Luain de mhéid 343 m³/lá (curtha i bhfeidhm ar Easnamh CSÉ) chun bogadh i dtreo an Sprioc Náisiúnta CSÉ a bhaint amach faoi 2034;
- Leanúint le feachtais, tionscnaimh agus cláir oideachais caomhnaithe uisce tí agus gnó UE; agus
- An rogha Orduithe um Chaomhnú Uisce atá infhorfheidhmithe de réir an dlí a chur i bhfeidhm i dtreimhsí triomaigh chun an timpeallacht agus ár soláthairtí uisce poiblí a chosaint.

Sula nglacaimid an cur chuig ar leibhéal an Phlean do LS5, ní mór dúinn an méid a leanas a bhreithniú:

- **Réitigh Eatramhacha:** Bunaithe ar scala an riachtanais a aithníodh ar fud na tíre ina hiomláine, is dócháil go dtógfaidh sé 5-10 dtimthriall infheistíochta sula dtabharfaimid aghaidh ar na fadhbanna go léir leis na soláthairtí. uisce reatha. Dá bhrí sin, d'fhéadfadh roghanna áitiúla, beaga a bheith de dhíth ar bhonn eatramhach chun riachtanas tosaíochta a chomhlíonadh i soláthairtí reatha go dtí gur féidir an Cur Chuige Roghnaithe LS a sheachadadh;
- **Anailís Íogaireachta:** Agus muid ag pleanáil i gcomhair soláthairtí uisce thar thréimhse mheántéarmach go fadtéarmach ní mór dúinn aird a thabhairt ar inoiriúnaitheacht ár bplean don athrú thar chineálacha éagsúla cásanna sa todhchaí (mar shampla, samhlaigh dá mbeadh rátaí fáis an daonra níos ísle ná mar a bhíodhas ag súil nó samhlaigh mura mbeimis in ann ceadúnas a fháil sa mhéantéarma chun an chainníocht uisce a astarraingt atá ceadaithe faoi láthair in áit áirithe).

6

Srianta an Phlean Roghnaíthe – Réitigh Eatramhacha

6 Réitigh Eatramhacha

Mar atá leagtha amach níos mionsonraithe in alt 8.3.7.6 de Chreatphlean PNAU, déanann an PNAU foráil maidir le cur chuige “réitigh eatramhaigh”, a cheadaíonn idirghabhálacha gearrthéarmacha a shainaithe agus a chur in ord tosaíochta, nuair a bhíonn gá leo. Déanfar an Cur Chuige Tosaíochta le haghaidh gach CAU, Limistéar Staidéir agus Réigiún a sholáthar ar bhonn céimnithe faoi réir srianta buiséid agus rialála. Tógfaidh sé go leor timthriallta infheistíochta chun an Cur Chuige Roghnaithe a bhaint amach ar fud gach CAU, dá bhrí sin ní mór go mbeadh sé de chumas ag Uisce Éireann leanúint ar aghaidh agus soláthairtí uisce sábháilte, seasmhacha agus iontaofa á seachadadh acu (ar bhonn gearrthéarmach go meántéarmach) agus muid ag cur i gcrích ár gCur Chuige Roghnaithe.

Ar an mbonn sin, sainaitheodh réitigh eatramhacha ghearrthéarmacha do chothabháil chaipitiúil le haghaidh na ICUanna ar fad agus cuirfear i bhfeidhm iad de réir mar a bhíonn siad ag teastáil. A bhuí leis na réitigh seo, beidh an t-am ag Uisce Éireann an Cur Chuige Roghnaithe a sheachadadh, agus soláthar uisce inbhuanaithe á choimeád acu ag an am céanna. Bíonn na réitigh eatramhacha seo níos lú ó thaobh méid de, de ghnáth, agus bíonn siad ag brath go mbainfí an úsáid is fearr as an mbonneagar atá ann cheana féin.

Áitítear iad seo a leanas mar shamplaí de bhearta eatramhacha ginearálta le haghaidh foinsí éagsúla uisce:

- I gcás láithreán screamhuisce, áit a bhfuil cothabháil le déanamh ar an ICU atá ann cheana de réir an Chur Chuige Tosaíochta, dhéanfaidh an réiteach eatramhach athchóiriú de ghnáth ar na tollphoill atá ann cheana nó dhéanfaidh tollphoill agus caidéal tollphoill nua a fhorbairt, chomh maith le huasghrádú a dhéanamh ar an bpróiseas cóireála i dtaca le tuartha fáis atá molta. Gach seans go mbeadh uasghrádú céimnithe le déanamh ar an ICU mar thoradh air seo. Mar shampla, chuimseofaí uasghrádú ar an ICU mar réiteach eatramhach de ghnáth chun soláthar a chur ar fáil do chustaiméirí reatha ach go mbeadh fairsingiú breise ar an ICU amach anseo curtha san áireamh.
- I gcás láithreán uisce dromchla, áit a bhfuil cothabháil le déanamh ar an ICU atá ann cheana de réir an Chur Chuige Tosaíochta, chuimseofaí uasghrádú ar an ICU atá ann cheana mar an réiteach eatramhach i dtaca le tuartha fáis atá molta. I gcás láithreán screamhuisce, gach seans go mbeadh uasghrádú céimnithe ag teastáil ar an ICU. Sa chás sin chuimseofaí uasghrádú ar an ICU mar réiteach eatramhach de ghnáth chun soláthar a chur ar fáil do chustaiméirí reatha ach go mbeadh fairsingiú breise ar an ICU amach anseo curtha san áireamh.
- I gcás láithreán screamhuisce agus uisce dromchla nuair a chuimsítear díchoimisiúnú an ICU mar chuid den Chur Chuige Tosaíochta trí sholáthar a chur ar fáil do chustaiméirí ó ICU eile laistigh den CAU nó ó CAU/Limistéar Staidéir/Réigiún eile, bheartófaí leanúint ar aghaidh le cuíchóiriú an ICU, trí sholáthar páirteach nó iomlán a chur ar fáil más féidir. Mura mbíonn an cuíchóiriú indéanta ag an bpointe sin mar gheall ar spleáchais ar roghanna Limistéir Staidéir nó Réigiúnacha, ní mór réitigh uasghrádaithe ICU i gcoimeádáin a chur san áireamh le haghaidh an ICU. Cuimsítear leis seo ICU pacáiste a chur ar fáil laistigh d'aonad i gcoimeádáin. Is féidir na hionaid phacáiste seo a mhodhnú d'fhonn iad a úsáid ar láithreáin eile amach anseo agus dá bhrí sin, meastar iad mar infheistíocht bhonneagair “gan aiféala”

Beidh cinneadh chun aon réiteach eatramhach a chur ar aghaidh bunaithe ar riachtanas práinneach nó tosaíochta chun aghaidh a thabhairt ar riosca cáilíochta uisce nó ar iontaofacht soláthair e.g. LGF nó

saincheisteanna a bhaineann le triomach mar shampla. Ní bhronntar aon mhaoiniú leis an bPlean Réigiúnach le haghaidh tionscadail ar bith agus beidh bearta eatramhacha faoi réir infhaighteachta sa bhuiséad, measúnacht ábhartha timpeallachta agus ceadanna ábhartha eile ar an ngnáthbhealach.

Ní úsáidfeadh na réitigh sin, sa chuid is mó de chásanna, ach chun am a cheadú chun an réiteach níos fadtéarmaí a bhaint amach. Socraítear na bearta eatramhacha i dtaca leis an gCur Chuige Tosaíochta agus mar sin, meastar iad mar infheistíocht bhonneagair “gan aiféala”.

Tábla 6.1: Roghanna Eatramhacha LS5

Ainm an ICU	Rogha Eatramhach
ICU Bhaile Átha Luain	ICU a uasghrádú de réir Chaighdeáin UÉ
ICU an Leasa Bhric	Tollpholl atá ann cheana a athchóiriú, agus ICU a uasghrádú de réir Chaighdeáin UÉ
ICU Killeglan Springs	Tollpholl atá ann cheana a athchóiriú, agus ICU a uasghrádú de réir Chaighdeáin UÉ
ICU Chluain Lachnáin	Tollpholl atá ann cheana a athchóiriú, agus ICU a uasghrádú de réir Chaighdeáin UÉ
ICU Raithin - na Tulaí	Tollpholl nua a fhorbairt nó Tollpholl atá ann cheana a athchóiriú, agus ICU a uasghrádú de réir Chaighdeáin UÉ
ICU Raithin -Loch Toirc	Tollpholl nua a fhorbairt nó Tollpholl atá ann cheana a athchóiriú, agus ICU a uasghrádú de réir Chaighdeáin UÉ
ICU Áth Gall	Tollpholl atá ann cheana a athchóiriú, agus ICU a uasghrádú de réir Chaighdeáin UÉ
ICU Mhaigh Cláir	Tollpholl atá ann cheana a athchóiriú, agus ICU a uasghrádú de réir Chaighdeáin UÉ
ICU Clóirtheach	ICU a uasghrádú de réir Chaighdeáin UÉ
ICU Cionn Eitigh	Tollpholl atá ann cheana a athchóiriú, agus ICU a uasghrádú de réir Chaighdeáin UÉ
ICU Biorra	ICU a uasghrádú de réir Chaighdeáin UÉ
ICU Chill Chormaic	Tollpholl atá ann cheana a athchóiriú, agus ICU a uasghrádú de réir Chaighdeáin UÉ
ICU Chluain Tóiteáin	Tollpholl atá ann cheana a athchóiriú, agus ICU a uasghrádú de réir Chaighdeáin UÉ
ICU Bheannchar	ICU a uasghrádú de réir Chaighdeáin UÉ
ICU Bhaile Bhéal Átha na Sluaighe	ICU a uasghrádú de réir Chaighdeáin UÉ
ICU Áth Eascrach	Tollpholl atá ann cheana a athchóiriú, agus ICU a uasghrádú de réir Chaighdeáin UÉ



7

Cur Chuige Tosaíochta – Anailís ar Íogaireacht

7 Cur Chuige Roghnaithe – Anailís ar Íogaireacht

Forbraíodh measúnachtaí soláthair agus éilimh agus ár measúnachtaí ar easnamh bacainne cháilíocht uisce á chur i bhfeidhm de réir na sonraí atá ar fáil. D'aithníomar réimsí ina ndíreoimid feabhsúcháin ar shonraí chun cinnteacht ár gcuid réamhaisnéisí a fheabhsú. Mar sin féin, tá gach réamhaisnéis fhadtéarmach faoi réir na héiginnteachta. Rinne muid iniúchadh ar íogaire ár réamhaisnéisí soláthair agus éilimh do roinnt fachtóirí lárnacha a mbíonn tionchar acu orthu trí raon de chásanna. Cuireann sé sin ar ár gcumas íogaire an Chuir Chuige Tosaíochta d'athruithe ar riachtanas a thástáil, chun cinntiú go mbíonn ár gcinnteoireacht daingean agus gur féidir an cur chuige a chur in oiriúint. Cuirimid síos ar na fachtóirí atá breithnithe againn i gCaibidil 8 den Chreatphlean. Mar achoimre tástálaimid ar gCur Chuige Tosaíochta de réir na gceisteanna seo a leanas:

- 1) Cad a tharlódh dá laghdófaí an t-aschur in-imscartha ar fud ár soláthairtí bunaithe ar theorainneacha inbhuanaitheachta laistigh den reachtaíocht nua ar astarraingt agus go mbeadh easnamh níos mó sa chothromaíocht idir soláthar agus éileamh mar thoradh air sin?
- 2) Cad a tharlódh dá mbeadh tionchair níos mó ná mar a bhíodhas ag súil leo ag an athrú aeráide ar ár soláthairtí reatha?
- 3) Cad a tharlódh dá mbeadh ár réamhaisnéisí ró-mhór agus nach dtarlódh an fás ionchais ar éileamh agus go mbeadh easnamh níos lú sa chothromaíocht idir soláthar agus éileamh mar thoradh air sin?
- 4) Cad a tharlódh dá mbeimis in ann LLIE a bhaint amach agus spriocanna sceite 21% sna CAUanna níos mó dár gcuid, laistigh d'achar ama an Phlean agus Riachtanais níos ísle mar thoradh air sin?
- 5) Cad a tharlódh mura n-éireodh linn ár spriocanna sceite a chuimsítear sa CSÉ a bhaint amach?

Tá achoimre ar na critéir agus an anailís inoiriúnaitheachta ar thug muid fúithi do LS5 taispeánta i dTábla 7.1.

Tábla 7.1: Anailís Íogaireachta le haghaidh LS5

Éiginnteacht	Dóchúlacht	Méadú / Laghdú ar Easnamh	Tionchar ar an gCur Chuige Roghnaithe
Inbhuanaitheacht	Measartha/Ard (toisc gur mór atá ár n-astarraingtí reatha i gcomparáid leis na dobharlaigh a n-astarraingítear uisce uathu)	+700 m ³ /d	<p>Laghdófaí na toirteanna a d'fhéadfaí a astarraingt ónár bhfoinsí reatha ag tionchar na laghduithe ar inbhuanaitheacht; agus dá bhrí sin mhéadófaí an t-easnamh CSÉ.</p> <p>Chiallódh ár measúnachtaí imlíne ar inbhuanaitheacht méadú féideartha ar easnamh do LS5 bunaithe ar laghduithe ar mhéideanna astarraingthe inbhuanaithe ó Abhainn Rúscáí, agus bheadh éifeacht aige sin ar CAU Chlóirthigh/an Fhéir Bháin.</p> <p>Ós rud é go léiríonn an CAU aon easnamh bheadh sé riachtanach roghanna indéanta a mheas, má dheimhnítear fadhb inbhuanaitheachta d'Abhainn Rúscáí.</p>

Éiginnteacht	Dóchúlacht	Méadú / Laghdú ar Easnamh	Tionchar ar an gCur Chuige Roghnaithe
			Bunaithe ar an gcás sin, ba ghá Cur Chuige Tosaíochta a shocrú do CAU an Chlóirthigh/an Fhéir Bháin.
Athrú Aeráide	Ard (níor comhlíonadh fós spriocanna um athrú aeráide)	+200 m ³ /l	<p>Bheadh tionchar ag cásanna d'athrú aeráide níos mó ar ár gcuid soláthairtí reatha agus go mbeadh laghdú ar infhaighteacht uisce ag amanna áirithe den bhliain mar thoradh orthu.</p> <p>Cé gur mór an dóchúlacht go dtarlódh sé seo ar bhonn oiriúnaithe d'athrú aeráide go dtí seo, d'fhéadfadh go maolófaí tionchair fhéideartha trínár gcuid oibríochtaí a bharrfheabhsú ar bhonn níos inbhuanaithe ó thaobh an chomhshaoil ar fud an raon soláthairtí.</p> <p>Bunaithe ar an gcás seo, is é an Cur Chuige Tosaíocht LS fós an réiteach optamach.</p>
Méadú ar Éileamh	Íseal/Measartha (bhí fás bunaithe ar bheartas)	-200 m ³ /d	<p>Laghdódh tionchar an fháis ní b'ísle ná mar a bhíothas ag súil leis an t-easnamh CSÉ agus an riachtanas foriomlán a laghdú.</p> <p>Tá an t-easnamh CSÉ scaipthe ar fud 10 gcrios acmhainní uisce agus is iad fadhbanna cáilíochta agus cainníochta is cúis leis. Sa cheantar tuaithe seo, tá fás réasúnta íseal. Tá dhá ionad mhóra fáis amhail Baile Átha Luain, an Tulach Mhór, Béal Átha na Sluaighe agus Ros Comáin ann, áfach.</p> <p>Bunaithe ar an gcás seo, is é an Cur Chuige Tosaíocht LS fós an réiteach optamach.</p>
Spriocanna Sceite	Íseal (Tá Uisce Éireann dírithe ar inbhuanaitheacht agus ar dhianlaghdú sceite)	+ 343 m ³ /l	<p>Laghdódh tionchar an sceite ní b'ísle ná mar a bhíothas ag súil leis an t-easnamh CSÉ agus an riachtanas foriomlán.</p> <p>Os rud é go bhfuil Uisce Éireann tiomanta do laghduithe ar ligean a bhaint amach, is é an cás dóchúil a bheadh i gceist ná méadú ar an tréimhse ama a thógfaí chun spriocanna sceite a bhaint amach, seachas glacadh le spriocanna níos ísle.</p> <p>Bunaithe ar an gcás seo, is é an Cur Chuige Tosaíocht LS fós an réiteach optamach.</p>

Éiginnteacht	Dóchúlacht	Méadú / Laghdú ar Easnamh	Tionchar ar an gCur Chuige Roghnaithe
	Measartha/Ard (Tá Uisce Éireann dírithe ar inbhuanaitheacht agus ar dhianlaghdú sceite)	+ 3,743 m ³ /l	<p>An tionchar a bheadh ar LLIE agus spriocanna sceite 21% a bhaint amach sna CAUanna níos mó dár gcuid ná go ndéanfaí an t-easnamh cothromaíochta idir soláthar agus éileamh agus an riachtanas foriomlán a laghdú.</p> <p>Tá na spreagthóirí riachtanais i LS4 ar fud na 10 gcrios acmhainní uisce agus spreagtar iad ag saincheisteanna a bhaineann le cáilíocht chomh maith le saincheisteanna infhaighteachta. Dá bharr sin, tá gá leis an gCur Chuige Roghnaithe, agus fiú tá sé freagrach as méadú ar choigiltis sceite.</p> <p>Bunaithe ar an gcas seo, is é an Cur Chuige Tosaíochta LS fós an réiteach optamach.</p>

I ndáiríre, d'fhéadfadh go dtarlódh meascán de na cásanna sin in éineacht a chéile. Mar shampla, d'fhéadfadh go mbeadh fás ar éileamh níos ísle má bhainimid amach laghduithe níos fearr ar sceitheadh. Da dtarlódh sé sin ag an am céanna le laghdú ar an méid astarraingthe ceadaithe faoin gcóras um cheadúnú astarraingthe, áfach, d'fhéadfadh go gcúiteodh an laghdú ar éileamh cuid den chaillteanas infhaighteacht soláthair nó é go léir mar gheall ar laghduithe ar inbhuanaitheacht astarraingthe.

Bunaithe ar an measúnacht íogaireachta, feidhmíonn a Cuir Chuige Eatramhacha agus Tosaíochta mar seo a leanas:

- Cur Chuige Eatramhach – Ós rud gurb é cuspóir an Chuir Chuige Eatramhaigh ná ceadú le haghaidh fadhbanna tosaíochta Cáilíochta agus Cainníochta, beidh saol deartha teoranta ag na réitigh sin (níos lú ná 10 mbliana de ghnáth). Ceadáíonn siad am chun measúnú a dhéanamh ar an gCur Chuige Tosaíochta agus inoiriúnaitheacht a fheabhsú laistigh dár bPlean; agus
- Cur Chuige Roghnaithe – Tá na soláthairtí i LS5 de mhéideanna éagsúla le líon mór CAUnna beaga <1M/l chomh maith le limistéir mhór fáis amhail Baile Átha Luain. Féachtar leis an gcuid is mó de roghanna tosaíochta chuig soláthairtí reatha uisce dromchla agus screamhuisce agus beidh iniúchadh breise ar leibhéal an tionscadail ag teastáil dó sin.

Mar achoimre, léiríonn ár measúnacht íogaire ar na Cuir Chuige Eatramhacha agus Tosaíochta gur féidir an dá cheann a chur in oiriúint go héasca do chásanna éagsúla sa todhcháí, agus mar sin is ionann iad agus bonneagar 'gan áiféala'.



8

Achoimre ar Limistéar Staidéir 5

8 Achoimre ar Limistéar Staidéir 5

Cuimsítear sa Chur Chuige Roghnaithe do LS5 (atá achoimrithe i dTábla 5.9 agus i bhFíor 5.3 de Chuid 5.3.3) soláthairtí CAU áitiúla do na CAUnna ar fad sa Limistéar Staidéir, atá spreagtha go príomha ag scála beag na soláthairtí agus na ndeacrachtaí maidir le méideanna beaga uisce a iompar thar achair fhada.

Leis an gCur Chuige Tosaíochta a chur i gcrích cosnófar na soláthairtí go léir sa réimse maidir le Cáilíocht, Cainníocht, Inbhuanaitheacht agus Dianseasmhacht. Déantar soláthar freisin don Chur Chuige Tosaíochta le haghaidh LS5 do bhearta ar thaobh an éilimh (**Caill Níos Lú** agus **Úsáid Níos Lú**), lena n-áirítear:

- Bainistíocht leanúnach ar sceitheadh lena n-áirítear rialú ligean, bainistíocht brú, agus gníomhaíochtaí aimsigh agus deisigh chun RNAL a chúiteamh;
- Glanlaghdú ar sceitheadh i CAU Áth Eascrach, Bhéal Átha na Sluaighe, Raithin agus Bhaile Átha Luain de mhéid 343 m³/lá (curtha i bhfeidhm ar Easnamh CSÉ) chun bogadh i dtreo an Sprioc Náisiúnta CSÉ a bhaint amach faoi 2034;
- Leanúint le feachtais, tionscnaimh agus cláir oideachais caomhnaithe uisce tí agus gnó UÉ; agus
- An rogha Orduithe um Chaomhnú Uisce atá infhorfheidhmithe de réir an dlí a chur i bhfeidhm i dtréimhsí triomaigh chun an timpeallacht agus ár soláthairtí uisce phoiblí a chosaint.

Mar chuid dár gCur Chuige Roghnaithe d'aithin muid freisin raon de réitigh éigeandála eatramhacha le haghaidh LS5, mar atá achoimrithe i dTábla 6.1 agus in Alt 6. Ní chuirfear na bearta sin ar aghaidh ach i gcás riachtanais chriticiúil agus/nó tionchar ar shláinte phoiblí agus am a cheadú chun na réitigh riachtanacha maidir le Cur Chuige Tosaíochta a chur i gcrích sa Limistéar Staidéir.

Iarscríbhinn A Limistéar Staidéir 5 Ionaid Chóireála Uisce

Ainm Shócmhainn ICU	Ainmneacha Gléasraí Áitiúla
ICU Bhaile Bhéal Átha na Sluaighe	ICU Bhaile Bhéal Átha na Sluaighe
ICU Áth Eascrach	ICU Áth Eascrach
ICU Clóirtheach	ICU Clóirtheach
ICU Bheannchar	ICU Bheannchar
ICU Biorra	ICU Biorra
ICU Áth Gall	#N/B
ICU Chluain Tóiteáin	ICU Chluain Tóiteáin
ICU Chill Chormaic	ICU Loch Toirc
ICU Raithin -Loch Toirc	ICU Loch Toirc
ICU Raithin - na Tulaí	ICU Raithin - na Tulaí
ICU Cionn Eitigh	ICU Cionn Eitigh
ICU Mhaigh Cláir	ICU Mhaigh Cláir
ICU Killeglan Springs	ICU Chill Lagáin
ICU an Leasa Bhric	ICU an Leasa Bhric
ICU Chluain Lachnáin	ICU Chluain Lachnáin
ICU Bhaile Átha Luain	ICU Bhaile Átha Luain

Iarscríbhinn B Achoimre ar Chlár Diúltaithe Limistéar Staidéir 5

Limistéar Staidéir 5 - Diúltú CS

Tagairt na Rogha	Cur Síos ar Rogha	Fáth le Diúltú	Dianseasmhacht	Inseachadtacht agus Solúbthacht	Inbhuanaitheacht (Tionchair Timpeallachta agus Sóisialta)
TG4-SA5-05b	Ros Comáin Theas agus Baile Átha Luain a nascadh le chéile chun easnaimh a shásamh agus athléimneacht CAUnna a mhéadú	Is athdhéanamh an rogha seo de Ghrúpa 9 agus mar thoradh air sin ní dhéanfar í a mheasúnú. Tugtar Grúpa 9 ar aghaidh chuig céim an mhionscagtha.	Is athdhéanamh an rogha seo agus déantar í a mheasúnú mar chuid de rogha indéanta dhifriúil		
TG4-SA5-10a	ICU nua ag Loch Chill an Iúir do Bhaile Átha Luain	Rinneadh iarratais ar phleanáil don astarraingt nua ón bhfoinse seo a aistarraingt sa bhliain 2020 ar chúiseanna timpeallachta agus dá réir sin níor tugadh ar aghaidh é chuig céim an mhionscagtha.			•
TG4-SA5-10b	ICU nua ag Loch Chill an Iúir chun soláthar a chur ar fáil d'easnamh i mBaile Átha Luain, agus Ros Comáin Theas	Rinneadh iarratais ar phleanáil don astarraingt nua ón bhfoinse seo a aistarraingt sa bhliain 2020 ar chúiseanna timpeallachta agus dá réir sin níor tugadh ar aghaidh é chuig céim an mhionscagtha.			•
TG4-SA5-23	Mún Talbóid/Tigh Srathra, an Creagán agus Béal Átha Ghártha (Contae na Gaillimhe; LS F) a nascadh le chéile agus an t-easnamh a shásamh ó SU nua i Ros Comáin Theas	Aithníodh an rogha seo mar rogha neamhshrianta, mar bhí cuid de suite i Réigiún an Oirthir agus an Láir Tíre. Tá an rogha seo ag brath ar an gcinneadh cur chuige tosaíochta de chuid CAU (Mun Talbóid/Tigh Srathra) i Réigiún an Oirthir agus an Láir Tíre, ag soláthar an easnaimh do CAUnna i Réigiún an Iarthuaiscirt. Déanfar measúnú ar an rogha seo mar chuid de Phlean Réigiúnach an Iarthuaiscirt um Acmhainní Uisce, agus déanfar measúnú ar an tionchar carnach níos déanaí, ar leibhéal náisiúnta. Dá bhrí sin, níor tugadh an rogha seo ar aghaidh chuig céim an mhionscagtha.	Déanfar an rogha a mheasúnú mar chuid den Phlean don Iar-Thuaisceart, mar chuid de Limistéar Staidéir F		
TG4-SA5-53	Pointe ceangail nua ó WSP a cheanglaíonn le Beannchar	Is é atá i gceist leis an rogha sin ICU Chluain Tóiteáin a nascadh le Foinse Nua na Sionainne agus teastaíonn uaithi uisce a aistriú trí phíblíne thar 15km le haghaidh soláthar measartha beag. Is féidir le haistriú chainníochtaí beaga uisce thar fhaid mhóra dul i bhfeidhm ar cháilíocht uisce. Mar thoradh air sin, measadh nach bhfuil an rogha indéanta ag céim an scagtha ghairbh agus níor tugadh ar aghaidh í go dtí céim an mhionscagtha.		•	

Tagairt na Rogha	Cur Síos ar Rogha	Fáth le Diúltú	Dianseasmhacht	Inseachadtacht agus Solúbthacht	Inbhuanaitheacht (Tionchair Timpeallachta agus Sóisialta)
TG4-SA5-54	CAUnna Bheannchar agus Bhéal Átha na Sluaighe a nascadh le chéile le haghaidh athléimneacht mhéadaithe agus acmhainn bhreise a sholáthar ag Beannchar chuig CAU Bhéal Átha na Sluaighe (fad de thart ar 5.5km bealach GSU na hEascrach/Dhún an Uchta; teastaíonn príomhphíobán nua agus uasghráduithe ar an líonra)	Is é atá i gceist leis an rogha sin ICU Bheannchar a nascadh le líonra Bhéal Átha na Sluaighe agus teastaíonn uaithi uisce a aistriú trí pháiblíne thar 6km le haghaidh soláthar measartha beag. Is féidir le haistriú chainníochtaí beaga uisce thar fhaid mhóra dul i bhfeidhm ar cháilíocht uisce. Mar thoradh air sin, measadh nach bhfuil an rogha indéanta ag céim an scagtha ghairbh agus níor tugadh ar aghaidh í go dtí céim an mhionscagtha.		•	
TG4-SA5-56	Astarraingt a mhéadú ó Abhainn Chionn Eitigh agus ICU Bhorra a uasghrádú chun an t-easnamh a chlúdach.	Maidir leis an rogha seo, ní féidir an astarraingt inbhuanaithe mheasta ó Chionn Eitigh ach cuid den easnamh sainaitheanta san CAU a sholáthar. Measadh é sin mar ardchostas do sholáthar beag gur beag seans go réiteoidh sé an t-easnamh agus mar thoradh air sin ní dhéanfaí í a mheasúnú ag céim an scagtha ghairbh agus ní thabharfaí ar aghaidh í chuig céim an mhionscagtha.	•		
TG4-SA5-58	Astarraingt/páirc thobreacha nua ó Ghairbhéil Bhorra chun an t-easnamh iomlán a shásamh ag Biorra agus ag Cionn Eitigh agus na foinsí atá ann cheana a thréigean.	Déantar an rogha seo a mheasúnú mar chuid de rogha TG4-SA5-26 agus mar thoradh air sin, ní dhéanfar measúnú ar an rogha sin ag céim an scagtha ghairbh agus ní thabharfar ar aghaidh go dtí céim an mhionscagtha í. Tugtar TG4-SA5-26 ar aghaidh chuig céim an mhionscagtha.	Is athdhéanamh an rogha seo agus déantar í a mheasúnú mar chuid de rogha indéanta dhifriúil		
TG4-SA5-60	Biorra/Cionn Eitigh a nascadh le Beannchar le haghaidh athléimneacht mhéadaithe agus an t-	Is é atá i gceist leis an rogha sin Beannchar a nascadh le Biorra/Cionn Eitigh agus teastaíonn uaithi uisce a aistriú trí pháiblíne thart ar 11km le haghaidh soláthar measartha beag. Is féidir le haistriú chainníochtaí beaga uisce thar fhaid mhóra dul i bhfeidhm ar cháilíocht uisce. Mar thoradh air sin, measadh nach raibh sé		•	

Tagairt na Rogha	Cur Síos ar Rogha	Fáth le Diúltú	Dianseasmhacht	Inseachadtacht agus Solúbthacht	Inbhuanaitheacht (Tionchair Timpeallachta agus Sóisialta)
	easnamh a shásamh ó Bheannchar (thart ar 9km; príomhphíobán nua agus uasghráduithe ar an líonra ag teastáil)	indéanta ag céim an scagtha ghairbh agus nach dtabharfaí ar aghaidh í go dtí céim an mhionscagtha.			
TG4-SA5-61	Cionn Eitigh a chuíchóiriú chuig Biorra agus ICU Chionn Eitigh (uasghráduithe ar an líonra de 13km ag teastáil)	Déantar an rogha seo a mheasúnú mar chuid de rogha TG4-SA5-25 agus mar thoradh air sin, ní dhéanfar measúnú ar an rogha sin ag céim an scagtha ghairbh agus ní thabharfar ar aghaidh go dtí céim an mhionscagtha í. Tugtar TG4-SA5-25 ar aghaidh chuig céim an mhionscagtha.	Is athdhéanamh an rogha seo agus déantar í a mheasúnú mar chuid de rogha indéanta dhifriúil		
TG4-SA5-62	Biorra/Cionn Eitigh a chuíchóiriú chuig Ros Cré (thart ar 3.5km; príomhphíobán nua agus uasghráduithe ar an líonra ag teastáil)	Is é atá i gceist leis an rogha sin Biorra/Cionn Eitigh a chúí chóiriú chuig Ros Cré agus teastaíonn uaithi uisce a aistriú trí pháiblíne thart ar 28km le haghaidh soláthar measartha beag. Is féidir le haistriú chainníochtaí beaga uisce thar fhaid mhóra dul i bhfeidhm ar cháilíocht uisce. Mar thoradh air sin, measadh nach raibh sé indéanta ag céim an scagtha ghairbh mar gheall ar aois an uisce agus an dríodraithe agus nach dtabharfaí ar aghaidh é go dtí céim an mhionscagtha.			
TG4-SA5-63	Biorra/Cionn Eitigh a chuíchóiriú chuig Lothra/Ráth Cabáin (thart ar 1.5km bealach GSU Bhéal Átha na Darach; príomhphíobán nua agus uasghráduithe ar an líonra ag teastáil)	Is é atá i gceist leis an rogha sin Biorra/Cionn Eitigh a chúí chóiriú chuig Lothra/Ráth Cabáin agus teastaíonn uaithi uisce a aistriú trí pháiblíne thart ar 32km le haghaidh soláthar measartha beag. Is féidir le haistriú chainníochtaí beaga uisce thar fhaid mhóra dul i bhfeidhm ar cháilíocht uisce. Mar thoradh air sin, measadh nach raibh sé indéanta ag céim an scagtha ghairbh mar gheall ar aois an uisce agus an dríodraithe agus nach dtabharfaí ar aghaidh é go dtí céim an mhionscagtha.			
TG4-SA5-28	An t-easnamh a shásamh ó CAU Bheannchar go Clóirteach, An Féar Bán/Maigh Cláir trí phríomhphíobán uisce nua (6.4km)	Nuair a cuireadh liosta roghanna neamhsrianta le chéile ar dtús, aithníodh an CAU seo go raibh easnamh ann; mar gheall ar CSÉ uasdátaithe a chuireann feabhsúcháin san áireamh, níl aon easnamh sainaitheanta sa CAU seo, áfach. Dá bhrí sin, níl aon rogha soláthair ag teastáil.	Níl easnamh ann ag CAU Chlóirthigh/An Fhéir Bháin le CSÉ nuashonraithe.		

Tagairt na Rogha	Cur Síos ar Rogha	Fáth le Diúltú	Dianseasmhacht	Inseachadtacht agus Solúbthacht	Inbhuanaitheacht (Tionchair Timpeallachta agus Sóisialta)
TG4-SA5-29	Easnamh ag Clóirtheach/An Féar Bán a shásamh ó Thulach Mhór (páirc thoibreacha Thulach Mhór a fhorbairt agus an ICU reatha a uasghrádú)	Nuair a cuireadh liosta roghanna neamhshrianta le chéile ar dtús, aithníodh an CAU seo go raibh easnamh ann; mar gheall ar CSÉ uasdátaithe a chuireann feabhsúcháin san áireamh, níl aon easnamh sainaitheanta sa CAU seo, áfach. Dá bhrí sin, níl aon rogha soláthair ag teastáil.			Níl easnamh ann ag CAU Chlóirthigh/An Fhéir Bháin le CSÉ nuashonraithe.
TG4-SA5-31a	Astarraingt SU ag Raithean a mhéadú chun an t-easnamh a shásamh agus acmhainn breise a aistriú chuig Clóirtheach/an bhFéar Bán i dtaiscumar seirbhíse trí phríomhphíobán caidéalaithe nua (12.9km)	Nuair a cuireadh liosta roghanna neamhshrianta le chéile ar dtús, aithníodh an CAU seo go raibh easnamh ann; mar gheall ar CSÉ uasdátaithe a chuireann feabhsúcháin san áireamh, níl aon easnamh sainaitheanta sa CAU seo, áfach. Dá bhrí sin, níl aon rogha soláthair ag teastáil.			Níl easnamh ann ag CAU Chlóirthigh/An Fhéir Bháin le CSÉ nuashonraithe.
TG4-SA5-64	Astarraingt SU a mhéadú ag TP Ionad an Chlóirthigh agus ICU Chlóirthigh a uasghrádú chun an t-easnamh a chlúdach	Nuair a cuireadh liosta roghanna neamhshrianta le chéile ar dtús, aithníodh an CAU seo go raibh easnamh ann; mar gheall ar CSÉ uasdátaithe a chuireann feabhsúcháin san áireamh, níl aon easnamh sainaitheanta sa CAU seo, áfach. Dá bhrí sin, níl aon rogha soláthair ag teastáil.			Níl easnamh ann ag CAU Chlóirthigh/An Fhéir Bháin le CSÉ nuashonraithe.
TG4-SA5-65	Astarraingt SU a mhéadú ag Tobar Mhaigh Chláir agus ICU Mhaigh Chláir chun an t-easnamh a chlúdach (corp screamhuisce ó Abhainn Rúscaí - Brosna Gavelis)	Nuair a cuireadh liosta roghanna neamhshrianta le chéile ar dtús, aithníodh an CAU seo go raibh easnamh ann; mar gheall ar CSÉ uasdátaithe a chuireann feabhsúcháin san áireamh, níl aon easnamh sainaitheanta sa CAU seo, áfach. Dá bhrí sin, níl aon rogha soláthair ag teastáil.			Níl easnamh ann ag CAU Chlóirthigh/An Fhéir Bháin le CSÉ nuashonraithe.

Tagairt na Rogha	Cur Síos ar Rogha	Fáth le Diúltú	Dianseasmhacht	Inseachadtacht agus Solúbthacht	Inbhuanaitheacht (Tionchair Timpeallachta agus Sóisialta)
TG4-SA5-66	Astarraingt SU nua i limistéar Chluain Fionnlocha agus ICU nua do hClóirtheach/ An Féar Bán	Is é atá i gceist leis an rogha seo ná astarraingt nua as buncharraig nach bhfuil chomh táirgiúil agus teastaíonn uaithi uisce a aistriú trí pháiblíne thart ar 6km le haghaidh soláthar measartha beag. Is féidir le haistriú chainníochtaí beaga uisce thar fhaid mhóra dul i bhfeidhm ar cháilíocht uisce. Mar thoradh air sin, measadh nach raibh sé indéanta ag céim an scagtha ghairbh agus nach dtabharfaí ar aghaidh í go dtí céim an mhionscagtha.		●	
TG4-SA5-67	Astarraingt UD a mhéadú as Abhainn Rúscáil agus ICU Chlóirtheach a uasghrádú chun an t-easnamh ag Clóirtheach/ An Féar Bán a shásamh	Nuair a cuireadh liosta roghanna neamhsrianta le chéile ar dtús, aithníodh an CAU seo go raibh easnamh ann; mar gheall ar CSÉ uasdátaithe a chuireann feabhsúcháin san áireamh, níl aon easnamh sainaitheanta sa CAU seo, áfach. Dá bhrí sin, níl aon rogha soláthair ag teastáil.	Níl easnamh ann ag CAU Chlóirtheach/An Féar Bán le CSÉ nuashonraithe.		
TG4-SA5-68	Astarraingt UD nua ón tSionainn ag Droichead na Sionainne agus ICU nua do Chlóirtheach/ An Féar Bán	Leis an rogha sin teastaíonn aistriú uisce trí pháiblíne thar 12Km le haghaidh soláthar measartha beag. Is féidir le haistriú chainníochtaí beaga uisce thar fhaid mhóra dul i bhfeidhm ar cháilíocht uisce. Mar thoradh air sin, measadh nach raibh sé indéanta ag céim an scagtha ghairbh agus nach dtabharfaí ar aghaidh í go dtí céim an mhionscagtha.		●	
TG4-SA5-69	Astarraingt nua UD ón mBrosnach chun an t-easnamh ag Clóirtheach/ An Féar Bán a shásamh	Nuair a cuireadh liosta roghanna neamhsrianta le chéile ar dtús, aithníodh an CAU seo go raibh easnamh ann; mar gheall ar CSÉ uasdátaithe a chuireann feabhsúcháin san áireamh, níl aon easnamh sainaitheanta sa CAU seo, áfach. Dá bhrí sin, níl aon rogha soláthair ag teastáil.	Níl easnamh ann ag CAU Chlóirtheach/An Féar Bán le CSÉ nuashonraithe.		
TG4-SA5-70	Clóirtheach/An Féar Bán/ Maigh Cláir agus Scéim Soláthair Uisce Réigiúnach Ros Comáin Theas (Ros Comáin Theas) (scéim in aice láimhe) a nascadh le chéile le haghaidh athléimneacht	Is é atá i gceist leis an rogha sin Clóirtheach/An Féar Bán/ Maigh Cláir a nascadh le SSU Ros Comáin Theas agus teastaíonn uaithi uisce a aistriú trí pháiblíne thar 16km le haghaidh soláthar measartha beag. Is féidir le haistriú chainníochtaí beaga uisce thar fhaid mhóra dul i bhfeidhm ar cháilíocht uisce. Mar thoradh air sin, measadh nach raibh sé indéanta ag céim an scagtha ghairbh agus nach dtabharfaí ar aghaidh í go dtí céim an mhionscagtha.		●	

Tagairt na Rogha	Cur Síos ar Rogha	Fáth le Diúltú	Dianseasmhacht	Inseachadtacht agus Solúbthacht	Inbhuanaitheacht (Tionchair Timpeallachta agus Sóisialta)
	mhéadaithe agus an t-easnamh a shásamh ó Ros Comáin Theas (teastaíonn uasghrádú ar an líonra)				
TG4-SA5-71	Clóirtheach/An Féar Bán/ Maigh Cláir a nascadh le Muileann gCearr Réigiúnach le haghaidh athléimneacht mhéadaithe agus an t-easnamh a shásamh ón Muileann gCearr (teastaíonn foinse nua agus uasghráduithe ar an líonra)	Is é atá i gceist leis an rogha sin Clóirtheach/An Féar Bán/ Maigh Cláir a nascadh le Muileann gCearr Réigiúnach agus teastaíonn uathu uisce a aistriú trí phíblíne thart ar 8km le haghaidh soláthar measartha beag. Is féidir le haistriú chainníochtaí beaga uisce thar fhaid mhóra dul i bhfeidhm ar cháilíocht uisce. Mar thoradh air sin, measadh nach raibh sé indéanta ag céim an scagtha ghairbh agus nach dtabharfaí ar aghaidh í go dtí céim an mhionscagtha.			
TG4-SA5-31b	Astarraingt UD nua ag Gairbhéil an Fhir Bháin do Chlóirtheach/ An Féar Bán	Nuair a cuireadh liosta roghanna neamhshrianta le chéile ar dtús, aithníodh an CAU seo go raibh easnamh ann; mar gheall ar CSÉ uasdátaithe a chuireann feabhsúcháin san áireamh, níl aon easnamh sainaitheanta sa CAU seo, áfach. Dá bhrí sin, níl aon rogha soláthair ag teastáil.	Níl easnamh ann ag CAU Chlóirthigh/An Fhéir Bháin le CSÉ nuashonraithe.		
TG4-SA5-72	An t-easnamh i CAU Chill Chormaic a shásamh ó GSU an Bhaile Bhuí (teastaíonn uasghráduithe ar an líonra)	Níl aon sonraí ar fáil faoi tháirgeacht reatha nó faoi bhonneagar reatha don Ghrúpscéim Uisce seo. Chun CAU Chill Chormaic a sholáthar, tá UÉ ag astarraingt faoi láthair ón dotharlach screamhuisce céanna (Tulach Mhór) leis an scéim phríobháideach, agus tá measúnú déanta ar roghanna méadaithe agus nua SU maidir le roghanna eile. Mar thoradh air sin, ní féidir measúnú iomlán a dhéanamh ar an rogha seo ag céim an scagtha ghairbh agus ní féidir í a thabhairt ar aghaidh go dtí céim an mhionscagtha.			
TG4-SA5-38a	Mún Talbóid/Tigh Srathra, An Creagán agus Béal Átha Ghártha a nascadh le chéile agus	Aithníodh an rogha seo mar rogha neamhshrianta, mar bhí cuid de suite i Réigiún an Oirthir agus an Láir Tíre. Tá an rogha seo ag brath ar an gcinneadh cur chuige tosaíochta de chuid CAU (Mun Talbóid/Tigh Srathra) i Réigiún an Oirthir agus an Láir Tíre, ag soláthar an easnamh do CAUNna i Réigiún an Iarthuaiscirt. Déanfar	Déanfar an rogha a mheasúnú mar chuid den Phlean don Iar-Thuaisceart, mar chuid de Limistéar Staidéir F		

Tagairt na Rogha	Cur Síos ar Rogha	Fáth le Diúltú	Dianseasmhacht	Inseachadtacht agus Solúbthacht	Inbhuanaitheacht (Tionchair Timpeallachta agus Sóisialta)
	an t-easnamh a shásamh ó SU nua i Ros Comáin Theas	measúnú ar an rogha seo mar chuid de Phlean Réigiúnach an Iarthuaiscirt um Acmhainní Uisce, áit a ndéanfar measúnú ar an tionchar carnach.			
TG4-SA5-40	Mún Talbóid/Tigh Srathra, An Creagán agus Béal Átha Ghártha a nascadh le chéile agus an t-easnamh a shásamh ó SU nua i Ros Comáin Theas	Aithníodh an rogha seo mar rogha neamshrianta, mar bhí cuid de suite i Réigiún an Oirthir agus an Láir Tíre. Tá an rogha seo ag brath ar an gcinneadh cur chuige tosaíochta de chuid CAU (Mun Talbóid/Tigh Srathra) i Réigiún an Oirthir agus an Láir Tíre, ag soláthar an easnamh do CAUnna i Réigiún an Iarthuaiscirt. Déanfar measúnú ar an rogha seo mar chuid de Phlean Réigiúnach an Iarthuaiscirt um Acmhainní Uisce, áit a ndéanfar measúnú ar an tionchar carnach.			Déanfar an rogha a mheasúnú mar chuid den Phlean don Iar-Thuaisceart, mar chuid de Limistéar Staidéir F
TG4-SA5-73	Astarraingt a mhéadú ag TPanna Loch Toirc agus ICU Raithin - Loch Toirc a uasghrádú (Corp screamhuisce Thulach Mhór - buncharraig charstach)	Nuair a cuireadh liosta roghanna neamshrianta le chéile ar dtús, aithníodh an CAU seo go raibh easnamh ann; mar gheall ar CSÉ uasdátaithe a chuireann feabhsúcháin san áireamh, níl aon easnamh sainaitheanta sa CAU seo, áfach. Dá bhrí sin, níl aon rogha soláthair ag teastáil.			Níl easnamh ann ag CAU Raithin le CSÉ nuashonraithe.
TG4-SA5-74	Astarraingt a mhéadú ag Fuarán Áth Gall agus ICU Áth Gall a uasghrádú (Corp screamhuisce Thulach Mhór - buncharraig charstach)	Nuair a cuireadh liosta roghanna neamshrianta le chéile ar dtús, aithníodh an CAU seo go raibh easnamh ann; mar gheall ar CSÉ uasdátaithe a chuireann feabhsúcháin san áireamh, níl aon easnamh sainaitheanta sa CAU seo, áfach. Dá bhrí sin, níl aon rogha soláthair ag teastáil.			Níl easnamh ann ag CAU Raithin le CSÉ nuashonraithe.
TG4-SA5-75	Astarraingt a mhéadú ag TPanna na Tulaí agus ICU Raithin - na Tulaí a uasghrádú (Dobharlach screamhuisce na Tulaí Móire - buncharraig charstach)	Nuair a cuireadh liosta roghanna neamshrianta le chéile ar dtús, aithníodh an CAU seo go raibh easnamh ann; mar gheall ar CSÉ uasdátaithe a chuireann feabhsúcháin san áireamh, níl aon easnamh sainaitheanta sa CAU seo, áfach. Dá bhrí sin, níl aon rogha soláthair ag teastáil.			Níl easnamh ann ag CAU Raithin le CSÉ nuashonraithe.

Tagairt na Rogha	Cur Síos ar Rogha	Fáth le Diúltú	Dianseasmhacht	Inseachadtacht agus Solúbthacht	Inbhuanaitheacht (Tionchair Timpeallachta agus Sóisialta)
TG4-SA5-76	Astarraingt SU nua/gort tobair ag dobharlach screamhuisce Loch Toirc - Gairbhéil Chill Aichidh do Raithean	Nuair a cuireadh liosta roghanna neamhshrianta le chéile ar dtús, aithníodh an CAU seo go raibh easnamh ann; mar gheall ar CSÉ uasdátaithe a chuireann feabhsúcháin san áireamh, níl aon easnamh sainaitheanta sa CAU seo, áfach. Dá bhrí sin, níl aon rogha soláthair ag teastáil.	Níl easnamh ann ag CAU Raithin le CSÉ nuashonraithe.		
TG4-SA5-77	Astarraingt nua UD ón Abhainn Clodiaigh chun an t-easnamh ag Raithean a shásamh	Teastaíonn ICU nua ag an rogha seo agus cé go bhfuil táirgeacht ar fáil, baineann ardchostas leis an rogha seo do ICU nua le haghaidh soláthar measartha beag (<50m ³ /lá). Dá bhrí sin, measadh nach raibh sé indéanta ag céim an scagtha ghairbh agus nach dtabharfaí ar aghaidh í go dtí céim an mhionscagtha.		•	
TG4-SA5-78	CAU Raithin go Tulach Mhór (scéim chomharsanachta) a chuíchóiriú agus an t-easnamh ó CAU Thulach Mhór a chlúdach (uasghráduithe líonra ag teastáil)	Nuair a cuireadh liosta roghanna neamhshrianta le chéile ar dtús, aithníodh an CAU seo go raibh easnamh ann; mar gheall ar CSÉ uasdátaithe a chuireann feabhsúcháin san áireamh, níl aon easnamh sainaitheanta sa CAU seo, áfach. Dá bhrí sin, níl aon rogha soláthair ag teastáil.	Níl easnamh ann ag CAU Raithin le CSÉ nuashonraithe.		
TG4-SA5-79a	CAUnna Raithin agus na Tulaí Móire a nascadh le cheile le haghaidh athléimneacht mhéadaithe (teastaíonn uasghráduithe ar an líonra maidir le nascacht fheabhsaithe na CAUnna)	Is é atá i gceist leis an rogha seo ná uasghrádú an ghréasáin le haghaidh 5km (deisceart na Rátha-An Tulaigh C.U.P.). Baineann sé úsáid chomh maith as nasc 6" agus 100mm atá ann cheana féin. Tugann measúnuithe ar leibhéal plean le fios gur beag seans ann gur féidir an t-easnamh beag <100m ³ /lá a aistriú tríd an nasc atá ann faoi láthair. Dá bhrí sin, measadh nach raibh sé indéanta ag céim an scagtha ghairbh agus nach dtabharfaí ar aghaidh í go dtí céim an mhionscagtha.		•	
TG4-SA5-80a	CAU Raithin a chuíchóiriú chuig Clóirtheach/An Féar Bán/ Maigh Cláir agus an t-easnamh a shásamh (teastaíonn foinse nua; teastaíonn	Is é atá i gceist leis an rogha sin CAU Raithin a chuíchóiriú chuig Clóirtheach/An Féar Bán/ Maigh Cláir agus teastaíonn uathí uisce a aistriú trí phíblíne thar 38km le haghaidh soláthar measartha beag. Is féidir le haistriú chainníochtaí beaga uisce thar fhaid mhóra dul i bhfeidhm ar cháilíocht uisce. Mar thoradh air sin, measadh nach bhfuil sé indéanta ag céim an scagtha ghairbh mar gheall ar aois an uisce agus fadhbanna dríodraithe a d'fhéadfadh a bheith ann agus níor tugadh ar aghaidh é go dtí céim an mhionscagtha.		•	

Tagairt na Rogha	Cur Síos ar Rogha	Fáth le Diúltú	Dianseasmhacht	Inseachadtacht agus Solúbthacht	Inbhuanaitheacht (Tionchair Timpeallachta agus Sóisialta)
	uasghráduithe ar an líonra)				
TG4-SA5-42b	SU nua i gCill Dhéagláin agus uasghrádú ar an ICU do Ros Comáin Theas	Aithníodh an rogha seo mar rogha neamhshrianta, mar bhí cuid de suite i Réigiún an Oirthir agus an Láir Tíre. Tá an rogha seo ag brath ar an gcinneadh cur chuige tosaíochta de chuid CAU (Ros Comáin Theas) i Réigiún an Oirthir agus an Láir Tíre, ag soláthar an easnaimh do CAUnna i Réigiún an Iarthuaiscirt. Déanfar measúnú ar an rogha seo mar chuid de Phlean Réigiúnach an Iarthuaiscirt um Acmhainní Uisce, áit a ndéanfar measúnú ar an tionchar carnach.	Déanfar an rogha a mheasúnú mar chuid den Phlean don Iar-Thuaisceart, mar chuid de Limistéar Staidéir F		
TG4-SA5-44	Astarraingt nua UD ón tSionainn do Ros Comáin Theas	Is athdhéanamh an rogha seo de Ghrúpa 9 agus mar thoradh air sin ní dhéanfar í a mheasúnú. Tugtar Grúpa 9 ar aghaidh chuig céim an mhionscagtha.	Is athdhéanamh an rogha seo agus déantar í a mheasúnú mar chuid de rogha indéanta dhifriúil		
TG4-SA5-46a	Ros Comáin Theas agus Baile Átha Luain a nascadh le chéile chun easnaimh a shásamh agus athléimneacht CAUnna a mhéadú	Is athdhéanamh an rogha seo de Ghrúpa 9 agus mar thoradh air sin ní dhéanfar í a mheasúnú. Tugtar Grúpa 9 ar aghaidh chuig céim an mhionscagtha.	Is athdhéanamh an rogha seo agus déantar í a mheasúnú mar chuid de rogha indéanta dhifriúil		
TG4-SA5-52	ICU nua ag Loch Chill an Iúir chun soláthar a chur ar fáil d'easnamh i mBaile Átha Luain agus do Ros Comáin Theas	Rinneadh iarratas ar phleanáil d'astarraingt nua ó Killinue Lake a aistarraingt sa bhliain 2020 ar chúiseanna timpeallachta agus dá réir sin níor tugadh ar aghaidh é chuig céim an mhionscagtha.			•

Limistéar Staidéir 5 - Diúltú FS

Tagairt na Rogha	Cur Síos ar Rogha	Fáth le Diúltú	Dianseasmhacht	Inseachadtacht agus Solúbthacht	Inbhuanaitheacht
TG4-SA5-06a	Spríocanna laghdaithe ligin do Bhaile Átha Luain chun easnamh a bhaint go páirteach le haghaidh ICU Bhaile Átha Luain agus chun nascadh le Ros Comáin Theas trí 1.6km de phríomhphíobán uisce nua le haghaidh athléimneachta, a cheanglóidh le 4mm reatha	Tagraíonn an rogha seo do “Rogha Bheartach” agus oibreacha pleanáilte ar siúl ar fud ár CAUnna ar fad mar chuid den Chlár Náisiúnta um Laghdú Ligin. Is beag seans ann, áfach, go ndéanfar an t-easnamh iomlán a shásamh ina aonar. Tá UÉ tiomanta do Ligean a laghdú agus tá spríocanna san áireamh sa CSÉ. Mar a dhéanfaidh spríocanna ligin a Laghdú dul chun cinn i gcomhar le roghanna soláthair eile, baineadh an rogha seo ón gcéim Cur Chuige Roghnaithe a Fhorbairt ag an scagtha ghairbh.		Is rogha bheartach an rogha seo agus ní dócha go ndéanfar an t-easnamh iomlán a shásamh léi. Is dócha go gcuirfear i bhfeidhm í in éineacht le rogha um sholáthar nua.	
TG4-SA5-06b	Ardspriocanna laghdaithe ligin do Bhaile Átha Luain chun easnamh a bhaint go páirteach de CAU Bhaile Átha Luain	Tagraíonn an rogha seo do “Rogha Bheartach” agus oibreacha pleanáilte ar siúl ar fud ár CAUnna ar fad mar chuid den Chlár Náisiúnta um Laghdú Ligin. Is beag seans ann, áfach, go ndéanfar an t-easnamh iomlán a shásamh ina aonar. Tá UÉ tiomanta do Ligean a laghdú agus tá spríocanna san áireamh sa CSÉ. Mar a dhéanfaidh spríocanna ligin a Laghdú dul chun cinn i gcomhar le roghanna soláthair eile, baineadh an rogha seo ón gcéim Cur Chuige Roghnaithe a Fhorbairt ag an scagtha ghairbh.		Is rogha bheartach an rogha seo agus ní dócha go ndéanfar an t-easnamh iomlán a shásamh léi. Is dócha go gcuirfear i bhfeidhm í in éineacht le rogha um sholáthar nua.	
TG4-SA5-21	Nascphointe nua ó Scéim Soláthair Uisce Réigiúnach Thuama a nascann le Béal Átha na Sluaighe, agus fad iomlán de 46 km i gceist	Leis an rogha sin teastaíonn aistriú uisce trí pháiblíne thar 69km le haghaidh soláthar measartha beag. Is féidir le haistriú méideanna beaga uisce thar fhaid mhóra dul i bhfeidhm ar cháilíocht an uisce. Is rogha ardchostasach é chomh maith. Dá bhrí sin, measadh nach raibh sé indéanta mar gheall ar aois an uisce agus dríodrú agus nach mbreithneofaí í ag céim an mhionscagtha.		●	
TG4-SA5-22	Nascphointe nua ó SUP Chathair na Gaillimhe a nascann le Béal Átha na Sluaighe,	Leis an rogha sin teastaíonn aistriú uisce trí pháiblíne thar 76km le haghaidh soláthar measartha beag. Is féidir le haistriú méideanna beaga uisce thar fhaid mhóra dul i bhfeidhm ar cháilíocht an uisce. Is rogha ardchostasach é chomh maith. Dá bhrí sin, measadh nach raibh sé indéanta mar gheall ar aois an uisce agus dríodrú agus nach mbreithneofaí í ag céim an mhionscagtha.		●	

	agus fad iomlán de 67 km i gceist				
TG4-SA5-48	<p>Spríocanna laghdaithe ligin do Bhaile Átha Luain chun easnamh a bhaint go páirteach le haghaidh ICU Bhaile Átha Luain agus chun nascadh le Ros Comáin Theas trí 1.6km de phríomhphíobán uisce nua le haghaidh athléimneachta, a cheanglóidh le 4mm reatha</p>	<p>Tagraíonn an rogha seo do “Rogha Bheartach” agus oibreacha pleanáilte ar siúl ar fud ár CAUnna ar fad mar chuid den Chlár Náisiúnta um Laghdú Ligin. Is beag seans ann, áfach, go ndéanfar an t-easnamh iomlán a shásamh ina aonar. Tá UÉ tiomanta do Ligean a laghdú agus tá spríocanna san áireamh sa CSÉ. Mar a dhéanfaidh spríocanna ligin a Laghdú dul chun cinn i gcomhar le roghanna soláthair eile, baineadh an rogha seo ón gcéim Cur Chuige Roghnaithe a Fhorbairt ag an scagtha ghairbh.</p>	<p>Is rogha bheartach an rogha seo agus ní dócha go ndéanfar an t-easnamh iomlán a shásamh léi. Is dócha go gcuirfear i bhfeidhm í in éineacht le rogha um sholáthar nua.</p>		