



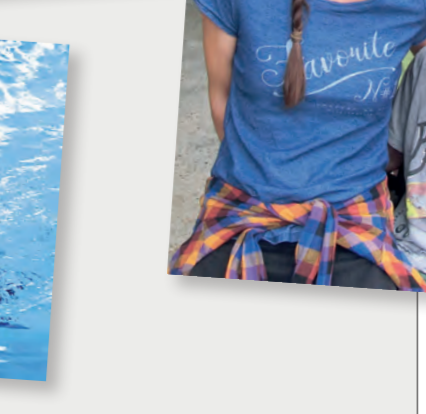
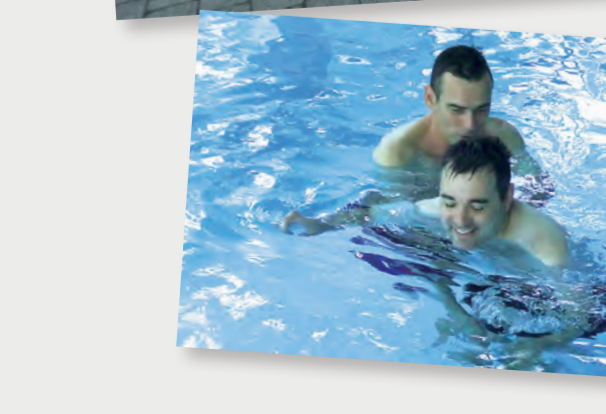
**Frühlingsfest**  
 Alle zwei Jahre findet im Wohnheim Lerchenhof das Frühlingsfest statt. Bei strahlendem Sonnenschein durften wir wiederum zahlreiche Besucherinnen und Besucher begrüßen. Verwöhnt wurden die Gäste vom Club der kochenden Männer aus Pfn mit einem feinen Mah-Meeh und mit den selbstgebackenen Kuchen des Landfrauenvereins Homburg in der Kaffeestube. Zum Auftakt spielte die Alphornbläsergruppe «Zähni vo Homburg». Ein weiterer Höhepunkt war der Auftritt des gemischten Chors Salto Chorale, in dem auch ein Bewohner aus unserem Wohnheim mitsingt. Für die Kinder gab es Eselreiten, Schminken, Basteln und einen Ballonwettbewerb.



**Reittherapie**  
 Fünf bis sechs unserer Bewohnerinnen und Bewohner gehen regelmässig montags zum Heilpädagogischen Reiten auf den Fannyhof in Altikon. Es freut uns, dass wir dank unserer Spendenaktion die Reittherapie weiterhin anbieten können.



**Ferienlager**  
 Unsere Bewohnerinnen und Bewohner konnten dank der Stiftungen «Cerebra» und «Denk an mich – Ferien für Behinderte» sowie privaten Spenderinnen und Spendern wieder zwei wunderschöne Ferienwochen geniessen. Die Winterwoche verbrachten sie in Reckingen im Goms, das Sommerlager im Allgäu und auf einem Bauernhof am Bodensee.



**Spenden im Jahr 2017 ab Fr. 500.–**

- Bachmann GmbH, Frauenfeld
- Bannwart + Jud GmbH, Homburg
- Baur-Weber Hans u. Ursi, Rafz
- Berger Hans-Peter, Zürich
- Bloch Werner, Steckborn
- Böhi Albert, Müllheim Dorf
- Bouvard Kurt u. Meta, Steg im Tösstal
- Bouvard Ralph u. Sandra, Madetswil
- Brühwiler Transport AG, Oberwangen
- Calculate+Consult Kaufmann, Ermatingen
- Delta Office AG, Volketswil
- Ehrsam-Röthlisberger Heinrich, Homburg
- Etter Gerüstbau, Homburg
- Evang. Kirchgemeinde Basadingen-Schlattigen-Willisdorf
- Evang. Kirchgemeinde Frauenfeld
- Evang. Pfarramt Wigoltingen
- Feuerwehr Müllheim Pfn
- Foster Werner, Winterthur
- Frank Jörg Dr., Herisau
- Frauenstrickgruppe Emmishofen
- Gemeinnütziger Frauenverein Tägerwilen
- Gunterswiler AG, Frauenfeld
- Hablützel Nelly, Frauenfeld
- Häussermann Lutz, Winterthur
- Herzog Albert Viktor, Frauenfeld
- Herzog Küchen AG, Unterhörstetten
- Hügler-Nägeli Peter, Kilchberg
- Jansen Leo, Oberriet
- Kath. Pfarramt Ermatingen
- Kath. Pfarramt Steckborn
- Klemenz Urs, Wetzikon
- Kradolfer-Guler Gerhard, Weinfelden
- Kunz-Kägi Margrith, Trauerspende
- Landi Schlatt
- Ludwig-Doehle Friederike, Homburg
- Maugweiler Ruth, Oerlingen
- Mosimann Philip, St. Gallen
- Müller D. AG, Pfn
- Oekumenisches Suppentagteam, Istighofen
- Preiswerk-Rechenmacher Martin, Kloten
- Ref. Kirchgemeinde Stammheim, Unterstammheim
- Regio Recycling Müllheim AG
- Schreiber Joachim, Ebmatingen
- Schümperli Max, Wäldi
- Schweiz. Stiftung für das cerebral gelähmte Kind, Bern
- Seger Brigitte, Tägerwilen
- Seger-Leuppi Rolf Dr., Tägerwilen
- Stiftung Denk an mich, Ferien und Freizeit für Behinderte, Basel
- Stiftung Ernst Witzig, Frauenfeld
- Strupler Trudi u. Peter, Frauenfeld
- Tschanen AG, Müllheim
- Tschanz-Steinmann Christian, Homburg
- Turnverein Müllheim
- Uhlmann Ursula, Trauerkollekte
- Venzin-Horat Klara, Frauenfeld
- Wechner-Roth Heinz u. Ursula, Bergdietikon
- Winiger AG Carrosserie, Frauenfeld
- Wittwer Willi, Trauerkollekte
- Zogg Christian, Simach

Die hier nicht aufgeführten Spenden, Trauerspenden und Naturalgaben verdanken wir ebenfalls. Sie haben uns ermöglicht, unseren Bewohnerinnen und Bewohnern ein Zuhause zu bieten, in dem sie sich wohl und geborgen fühlen. Ganz herzlichen Dank für Ihre vielfältige Unterstützung!

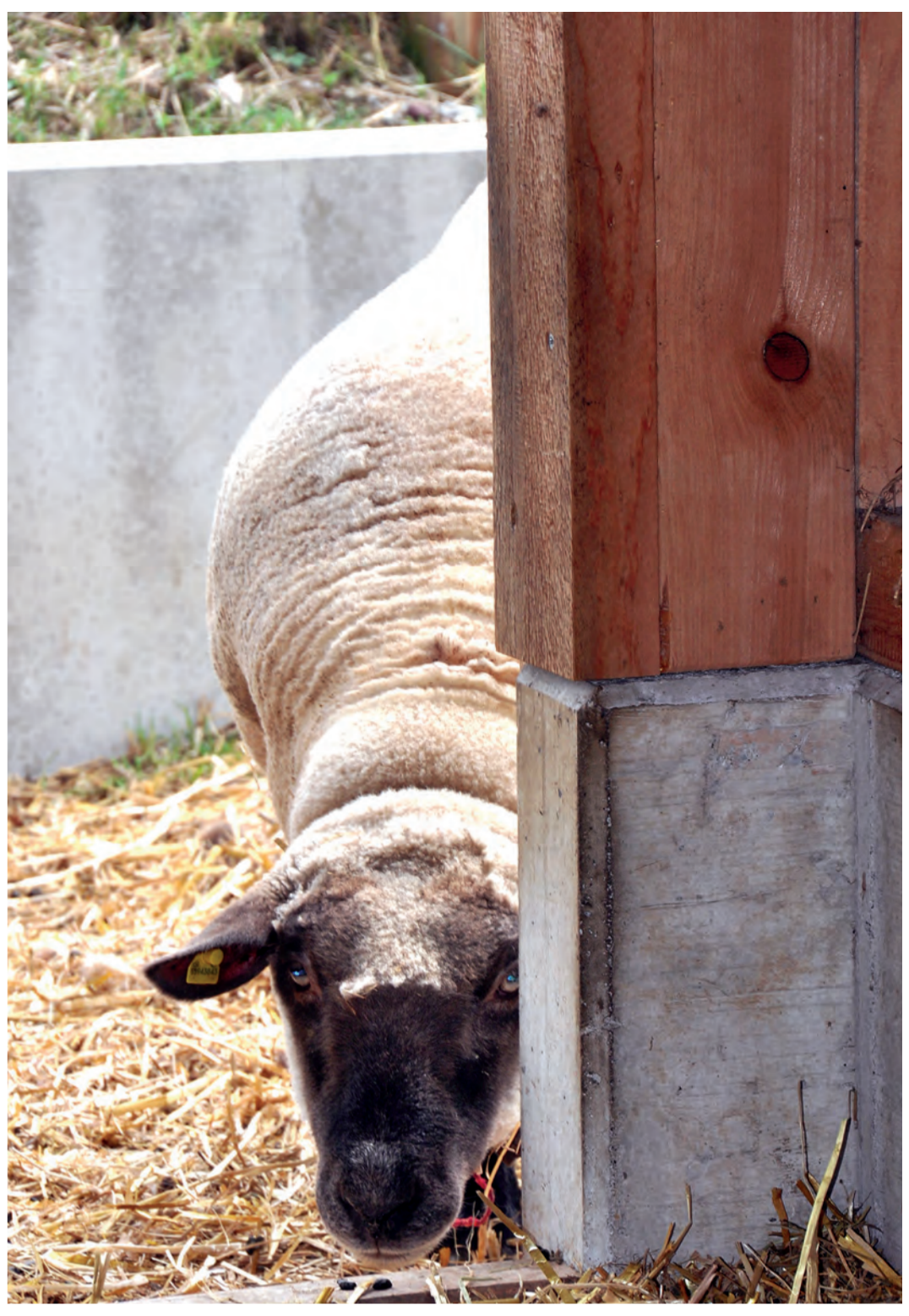


**Insel Mainau**  
 Im Mai haben wir bei traumhaftem Wetter mit allen Bewohnerinnen und Bewohnern einen Tagesausflug mit Schiffahrt und gemeinsamem Mittagessen auf die Insel Mainau unternommen. Danke an die Spender, die diesen Ausflug ermöglicht und selbst am Ausflug teilgenommen haben.



**Adventsfenster**  
 Unsere Freude über die vielen Besucherinnen und Besucher aus Homburg, die mit uns bei Punsch und Grill unser Adventsfenster eingeweiht haben, war gross.

**Weihnachtsmarkt**  
 Am romantischen Weihnachtsmarkt im Schloss Herden durften wir wieder mit einem eigenen Stand dabei sein. Wir verkauften unsere selbstgestalteten Karten sowie Produkte aus Küche und Werkstatt.



**Jahresbericht Stiftung Lerchenhof 2017**

**Sonniges Wetter! Sonnenstrahlen!!**

Bei uns am Untensee ist wunderschönes Wetter! Das ist leider nicht immer so. Vielfach stecken wir unter einer Nebeldecke und freuen uns über jeden Sonnenstrahl der durchdringt! Wenn nicht unser Heimleiter Hans-Peter Vierling anruft, oder mir ein Mail schreibt, hängt er gerne an: liebe Grüsse aus dem sonnigen Homburg ins neblige Eschensch! Dann merke ich, wie wunderschön die Lage vom Wohnheim Lerchenhof ist, und wieviel sie zu unserer guten Stimmung beiträgt. Auch wenn nicht alle Bewohnerinnen und Bewohner das Sonnenlicht sehen können, nehmen sie doch die Wärme wahr, oder eben die ganze Stimmung rund um sie herum. Das konnte ich bei einem meiner Besuche selber miterleben.

ins Ressort «Betreute» ein. Ruedi Mäder arbeitet früher im Bereich Marketing und Logistik. Er ist inzwischen pensioniert und engagiert sich beim Roten Kreuz Thurgau. Er hat das Finanzressort übernommen. Ich begrüße hier die beiden im Stiftungsrat, und freue mich auf die Zusammenarbeit. Sie durften bereits am 2-tägigen Strategietag in Nottwil teilnehmen, an dem Risikomanagement, SWOT-Analyse, Entwicklungsabsichten, Mehrjahresplanung und Berichte aus den Ressorts auf der Traktandenliste standen. Neben einer Führung durch das Paraplegiker-Zentrum erhielt der Stiftungsrat von lic.phil. Herbert Wyss eine eindrückliche Einführung in den Kontakt mit Medien in Krisensituationen.

malen Alltag auch ein kunterbuntes, vielfältiges Programm anzubieten, das jedes Jahr für alle Bewohnerinnen und Bewohner viele Höhepunkte beinhaltet! Nun möchte ich mich im Namen des gesamten Stiftungsrates bedanken! Den Mitarbeitenden für ihr grosses Engagement bei unseren Bewohnerinnen und Bewohnern, und all den Menschen, die unsere Arbeit im vergangenen Jahr auf vielfältige Art unterstützt haben: den Eltern und Angehörigen, meinen Kolleginnen und Kollegen im Stiftungsrat, den Spenderinnen und Spendern, unseren Architekten und Handwerkern, den Behörden, insbesondere den Mitarbeitenden des Sozialamtes des Kanton Thurgau für die gute und fachliche Unterstützung.

Der Stiftungsrat hat in diesem Jahr erfreulicherweise Unterstützung bekommen: Frau Tanja Schild und Herr Ruedi Mäder. An Tanja Schild werden sich unsere Leserinnen und Leser sicher noch erinnern. Sie war von 2001 bis 2010 als Sozialpädagogin im Lerchenhof tätig, und arbeitet sich im Moment

Wenn ich mir die verschiedenen Lerchenhof-Infos oder die Jahresplanung anschau, bin ich richtig stolz, was das Team im Lerchenhof jedes Jahr auf die Beine stellt. Wir gelten als «kleines» Heim und schaffen es doch, neben dem ganz nor-

Ich freue mich auf eine weiterhin gute Zusammenarbeit und Begegnungen mit euch allen.

*Yvonne Maus*  
 Yvonne Maus  
 Präsidentin



**SQS-Audit**

Gemäss Richtlinien des Sozialamts des Kantons Thurgau wird unser Qualitätsmanagement alle vier Jahre durch einen externen Auditor der Firma SQS überprüft. Dieses Audit fand am 26. September 2017 statt. Wir sind stolz darauf, dass wir alle Vorgaben erfüllen und bei der Qualitätsüberprüfung ein sehr gutes Ergebnis erzielt haben.

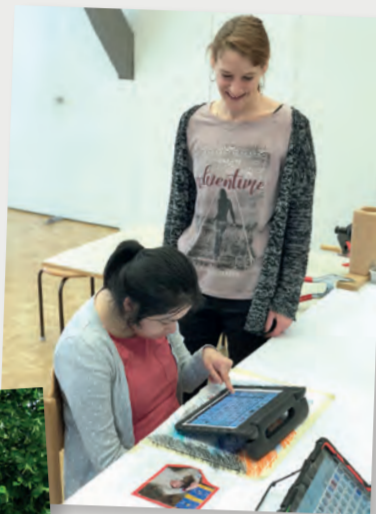
**Berufsabschlüsse**

Im Juli 2017 konnten wir im Lerchenhof fünf Berufsabschlüsse feiern, was uns sehr stolz macht. Das Diplom Fachperson Betreuung EFZ erhielten Cédric Schmitt, Patricia Vetsch und Alexandra Koster. Daniela Keller schloss als Hauswirtschaftspraktikerin EBA ab und Edith Walser als Sozialpädagogin HF (auf dem Foto von links nach rechts).



**Unterstützte Kommunikation**

Wir haben uns in diesem Jahr wieder intensiv mit den Möglichkeiten der Unterstützten Kommunikation für unsere Bewohnerinnen und Bewohner auseinandergesetzt. Neben der Beratung durch die Fachspezialistin Irene Leber nahm das Leitungsteam an der Fachtagung für Unterstützte Kommunikation der Stiftung Sonnenhalde in Münchwilen teil. Mit den neuen Hilfsmitteln wie iPad, Sprachausgabegeräte sowie Bild- und Symbolkarten lernen sie ihre Ausdrucksmöglichkeiten zu erweitern und können dadurch ihre Bedürfnisse klarer mitteilen. Nun finden für alle Mitarbeitenden regelmässige Weiterbildungen und Fachberatungen statt, um die Hilfsmittel optimal einsetzen zu können.



**Neue Mitarbeitende**

Wir begrüßen Monika Läubli und Tatjana Schädler im Team Nachtwache und Roman Tanner als Betreuer im Team Lindenbaum. Seraina Lüthi, Alicia Monachon und Ivan Kohli haben ihre dreijährige Ausbildung zur Fachperson Betreuung in Angriff genommen. Leandra Hauser hat im September ihre Ausbildung zur Hauswirtschaftspraktikerin EBA bei uns begonnen. Herzlich willkommen!



**Projekttag Bienenhotel**

Da sich die Bienenhotels aus unserer Werkstatt zunehmender Beliebtheit erfreuen, haben wir an unserem Projekttag zusammen mit allen Bewohnerinnen und Bewohnern ein grosses Bienenhotel für unseren eigenen Garten gebastelt. Daneben haben wir uns intensiv mit dem Leben der Bienen beschäftigt. Es war ein rundum gelungener Tag, der dank gutem Wetter auf unserer Terrasse stattfand.



**Teamtag**

Der Teamtag der Wohngruppe Unicis wurde durch ein Outdoor-Training ergänzt.

**Betriebsrechnung 2017**

	2017 CHF	2016 CHF
<b>Ertrag</b>		
Ertrag Steuern	1'004'495.55	966'404.26
andere betriebliche Erträge	25'971.80	22'752.80
Betriebsbeitrag Kanton Thurgau	1'695'000.00	1'659'060.00
Betriebsbeitrag Kanton Thurgau Vorjahr	-254.00	-1'859.00
Freie Spenden und Legate	75'318.05	74'550.62
Zweckgebundene Spenden	49'882.00	39'083.60
<b>Total Betriebsbeitrag</b>	<b>2'850'413.40</b>	<b>2'759'992.28</b>
<b>Aufwand</b>		
Personalaufwand	-2'281'712.65	-2'282'348.30
übriger betrieblicher Aufwand	-403'413.78	-383'036.81
Verwendung von Spendengeldern	-30'763.00	-26'755.60
Abschreibungen	-129'897.60	-129'045.40
<b>Total Betriebsaufwand</b>	<b>-2'845'787.03</b>	<b>-2'821'186.11</b>
<b>Finanzergebnis</b>		
Finanzertrag	250.00	254.30
Finanzaufwand	-2'300.40	-2'141.20
<b>Total Finanzergebnis</b>	<b>-2'050.40</b>	<b>-1'886.90</b>
<b>Jahresergebnis (vor Zuweisungen)</b>	<b>2'575.97</b>	<b>-63'080.73</b>
Entnahme/Zuweisung an Fonds zweckgebundene Spenden	-19'119.00	-12'328.00
Zuweisung an erarbeitetes Stiftungskapital	16'543.03	75'408.73
<b>Jahresergebnis (nach Zuweisungen)</b>	<b>0.00</b>	<b>0.00</b>
<b>Details zur Jahresrechnung</b>		
Die Jahresrechnung 2017 wurde nach den anwendbaren Rechnungslegungsvorschriften des schweizerischen Obligationenrechts (OR) erstellt.		
<b>Anhang</b>		
Baubeiträge unter Rückzahlungsvorbehalt	788'818.00	839'511.00
Brandversicherungswerte	5'231'000.00	5'231'000.00
<b>Risikobeurteilung</b>		
Der Stiftungsrat hat im Berichtsjahr eine systematische Risikobeurteilung vorgenommen und dokumentiert.		



**Nachwachteam**

Unsere Nachtwachen betreuen unsere Bewohnerinnen und Bewohner in der Nacht und sind wichtige Bezugspersonen. Daher möchten wir sie kurz vorstellen. In der hinteren Reihe von links nach rechts: Ann Kristin Günther, Manuela Zimmermann, Andrea Schmid (Leitung) und Susanna van Geijtenbeek. Vorne: Tatjana Schädler und Monika Läubli.



**Morgenkreis**

Jeden Freitagmorgen findet im Lerchenhof ein 30-minütiger «Morgenkreis» statt, eine Veranstaltung, an der alle Bewohnerinnen und Bewohner sowie auch die anwesenden Mitarbeitenden teilnehmen. Jede Woche bereitet abwechselnd jemand ein Thema vor, was es sehr spannend macht. So wurde zum Beispiel gemeinsam ein Vogelbad getöpfert, Grundlagen gesunder Ernährung behandelt, Nein-Sagen und Abgrenzung geübt, oder zur Gesundheitsförderung ein Sport- und Bewegungsprogramm ausgeführt.



**Stiftungsrat**



**Yvonne Maus**  
Präsidentin



**Dr. med. Thomas Häberli**  
Stiftungsrat



**Angelika Lüthi-Herzog**  
Vizepräsidentin



**Hans-Rudolf Hartmann**  
Stiftungsrat



**Gabi Pomella**  
Stiftungsrätin



**Rudolf Mäder**  
Stiftungsrat



**Tanja Schild**  
Stiftungsrätin

**Postkonto**

PC 85-148-1  
IBAN CH25 0900 0000 8500 0148 1  
Stiftung Lerchenhof

**Geschäftsleitung**



**Ursula Brunet**  
Geschäftsführerin Stiftung Lerchenhof  
Stiftung Lerchenhof  
Rudenzweg 40  
8048 Zürich  
Tel. 044 491 03 73  
stiftung@wohnheim-lerchenhof.ch

**Heimleitung**



**Hans-Peter Vierling**  
Wohnheim Lerchenhof  
Uhwilerstrasse 12  
8508 Homburg  
Tel. 052 763 12 77  
Fax 052 763 12 27  
leitung@wohnheim-lerchenhof.ch

**Sekretariat und Rechnungswesen**



**Sonja Reichen**  
Wohnheim Lerchenhof  
Uhwilerstrasse 12  
8508 Homburg  
Tel. 052 763 20 91  
Fax 052 763 12 27  
info@wohnheim-lerchenhof.ch

**Stiftungsrat**

Wir haben den Stiftungsrat um zwei neue Mitglieder auf sieben Personen vergrössert. Rudolf Mäder war früher im Bereich Marketing und Logistik tätig und hat das Ressort Finanzen übernommen. Tanja Schild ist ausgebildete Sozialpädagogin HF und ehemalige Gruppenleiterin bei uns und wird künftig für das Ressort Betreute zuständig sein. Der Stiftungsrat hat sich zu vier Sitzungen und zusätzlich zu einem zweitägigen Strategietag im Paraplegiker-Zentrum in Nottwil getroffen.



**Bilanz per 31.12.2017**

	31.12.2017 CHF	31.12.2016 CHF
<b>Aktiven</b>		
<b>Umlaufvermögen</b>		
Flüssige Mittel	3'108'286.24	2'739'885.06
Forderungen aus Lieferungen und Leistungen	90'980.10	92'117.61
Sonstige kurzfristige Forderungen	87.50	255.70
Vorräte	1.00	1.00
Aktive Rechnungsabgrenzungen	24'016.65	213'099.40
<b>Total Umlaufvermögen</b>	<b>3'223'371.49</b>	<b>3'045'358.77</b>
<b>Anlagevermögen</b>		
Immobilien Sachanlagen	251'253.90	344'191.15
Mobile Sachanlagen	45'996.53	58'551.98
Immaterielle Werte	4'001.75	8'002.30
<b>Total Anlagevermögen</b>	<b>301'252.18</b>	<b>410'745.43</b>
<b>Total Aktiven</b>	<b>3'524'623.67</b>	<b>3'456'104.20</b>
<b>Passiven</b>		
<b>Fremdkapital</b>		
Verbindlichkeiten aus Lieferungen und Leistungen	65'779.70	35'176.45
Passive Rechnungsabgrenzung	69'910.50	34'570.25
<b>Total kurzfristige Verbindlichkeiten</b>	<b>135'690.20</b>	<b>69'746.70</b>
<b>Fondskapital zweckgebunden</b>		
Fonds zweckgebundene Spenden	86'754.00	67'635.00
<b>Total Fondskapital</b>	<b>86'754.00</b>	<b>67'635.00</b>
<b>Organisationskapital</b>		
Stiftungskapital	50'000.00	50'000.00
Erarbeitetes Stiftungskapital		
Erarbeitetes Stiftungskapital Anfang Jahr	3'268'722.50	3'344'131.23
Jahresergebnis	-16'543.03	-75'408.73
Erarbeitetes Stiftungskapital Ende Jahr	3'252'179.47	3'268'722.50
<b>Total Organisationskapital</b>	<b>3'302'179.47</b>	<b>3'318'722.50</b>
<b>Total Passiven</b>	<b>3'524'623.67</b>	<b>3'456'104.20</b>

Der Revisionsbericht der Redi AG Treuhand, Freiessstrasse 11, 8501 Frauenfeld, vom 5. März 2018 kann auf Wunsch bei der Geschäftsstelle bezogen werden.



**Beschäftigung**

Unsere Bewohnerinnen und Bewohner übernehmen entsprechend ihren Fähigkeiten Arbeiten im Haushalt, in der Werkstatt, im Garten oder helfen bei der Betreuung unserer fünf bis sechs Schafe und der Hühner. Nachdem wir uns leider von einigen Schafen altershalber trennen mussten, haben wir im Sommer drei junge Spiegel-schafe hinzugekauft, die jetzt neuen Schwung in die Herde bringen und unsere Bewohnerinnen und Bewohner erfreuen.

